



**รายงานการเฝ้าระวังติดตามสถานการณ์น้ำและความช่วยเหลือ
ศูนย์ปฏิบัติการทรัพยากรธรรมชาติและสิ่งแวดล้อม (ด้านทรัพยากรน้ำ)
กระทรวงทรัพยากรธรรมชาติและสิ่งแวดล้อม**

กองวิเคราะห์และประเมินสถานการณ์น้ำ กรมทรัพยากรน้ำ

โทรศัพท์ ๐ ๒๒๗๑ ๖๐๐๐ ต่อ ๖๔๔๕ โทรสาร ๐ ๒๒๗๘ ๖๖๒๙ www.dwr.go.th IDLine: mekhalawoc Email: mekhala@dwr.mail.go.th

ศูนย์เทคโนโลยีสารสนเทศทรัพยากรน้ำบาดาล กรมทรัพยากรน้ำบาดาล

โทรศัพท์ ๐ ๒๖๖๖ ๗๐๙๐ โทรสาร ๐ ๒๖๖๖ ๗๑๐๐ www.dgr.go.th Email: itcenter@dgr.mail.go.th

สำนักงานนโยบายและแผนทรัพยากรธรรมชาติและสิ่งแวดล้อม

โทรศัพท์ ๐ ๒๖๖๕๖๕๐๐ www.onep.go.th Email: webmaster@onep.go.th

กรมทรัพยากรธรณี

โทรศัพท์ ๐ ๒๖๒๑๙๕๐๐ www.dmr.go.th Email: webmaster@dmr.mail.go.th

รายงานฉบับที่ ๐๙๓/๒๕๖๖

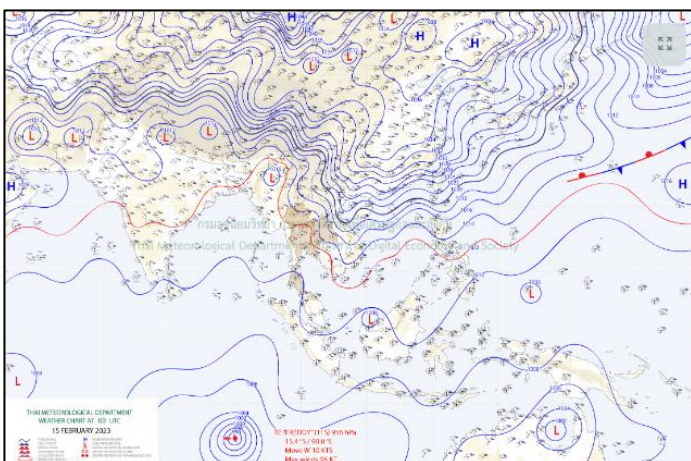
เวลา ๑๕.๐๐ น.

วันที่ ๑๕ กุมภาพันธ์ ๒๕๖๖

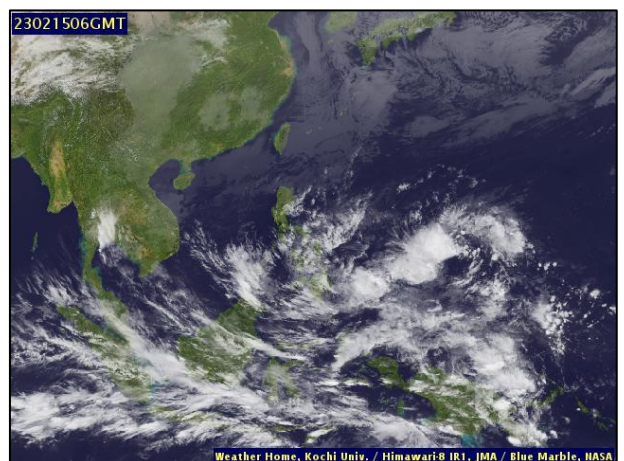
เรียน รมว.ทส. เลขานุการ รมว.ทส. ที่ปรึกษา รมว.ทส. ปกท.ทส. รอง ปกท.ทส. อทน. อทบ. และหน่วยงานที่เกี่ยวข้อง

๑. สภาวะอากาศ เวลา ๑๑.๐๐ น. (กรมอุตุนิยมวิทยา)

พยากรณ์อากาศ ๒๔ ชั่วโมงข้างหน้า บริเวณความกดอากาศสูงกำลังค่อนข้างแรงจากประเทศจีนได้แผ่ลงมาปกคลุมภาคตะวันออกเฉียงเหนือ ภาคกลาง ภาคตะวันออก และภาคเหนือตอนล่าง ในขณะที่บริเวณประเทศไทยตอนบนมีอากาศร้อน ลักษณะเช่นนี้ทำให้ประเทศไทยตอนบนมีพายุฝนฟ้าคะนอง ลมกระโชกแรง และลูกเห็บตกบางแห่ง รวมถึงอาจมีฟ้าผ่าเกิดขึ้นได้ อุณหภูมิลดลง ๑-๓ องศาเซลเซียส กับมีลมแรง ขอให้ประชาชนระวังอันตรายจากพายุฝนฟ้าคะนอง ลมกระโชกแรง และลูกเห็บตกบางแห่ง รวมถึงฟ้าผ่าที่อาจจะเกิดขึ้นได้ โดยหลีกเลี่ยงการอยู่ในที่โล่งแจ้ง ใต้ต้นไม้ใหญ่ ป้ายโฆษณา และสิ่งปลูกสร้างที่ไม่แข็งแรง สำหรับเกษตรกรควรเตรียมการป้องกันและระวังความเสียหายที่จะเกิดต่อผลผลิตทางการเกษตรไว้ด้วย และดูแลสุขภาพเนื่องจากสภาพอากาศที่เปลี่ยนแปลงในระยะนี้ อนึ่ง คลื่นกระแสลมฝ่ายตะวันตกจะเคลื่อนผ่านภาคเหนือ และภาคตะวันออกเฉียงเหนือตอนบน ในช่วงวันที่ ๑๖ - ๑๘ ก.พ. ๖๖ ทำให้ภาคเหนือมีพายุฝนฟ้าคะนอง ลมกระโชกแรง และลูกเห็บตกบางแห่ง ฝุ่นละอองในระยะนี้: ภาคเหนือมีการสะสมฝุ่นละออง/หมอกควันมาก เนื่องจากมีการระบายอากาศไม่ดี ส่วนภาคอื่นๆ มีฝุ่นละอองสะสมอยู่ในเกณฑ์เล็กน้อยถึงปานกลาง เนื่องจากมีฝนฟ้าคะนอง

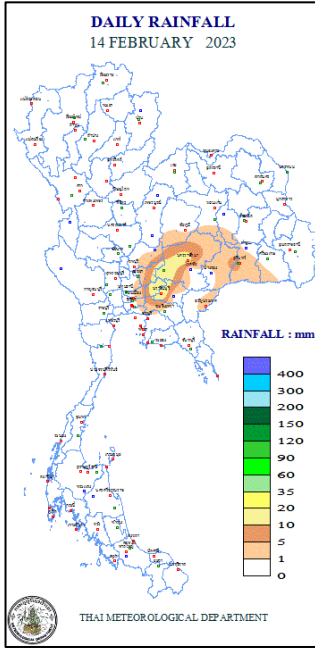


แผนที่อากาศ วันที่ ๑๕ ก.พ. ๒๕๖๖ เวลา ๐๗.๐๐ น.



ภาพถ่ายดาวเทียม วันที่ ๑๕ ก.พ. ๒๕๖๖ เวลา ๑๓.๐๐ น.

๒. ปริมาณฝนสะสม ณ เวลา ๐๗.๐๐น.(เมื่อวาน) - ๐๗.๐๐ น.(วันนี้) (กรมอุตุฯ)



| จุดตรวจวัด | ปริมาณฝน (มม.) |
|-----------------------------|----------------|
| จ.ยโสธร | ๔๘.๐ |
| จ.ปราจีนบุรี | ๑๘.๘ |
| จ.นครราชสีมา (ปากช่อง สกษ.) | ๑๕.๔ |
| จ.สุรินทร์ (สกษ.) | ๗.๔ |
| จ.นครนายก | ๗.๑ |
| จ.สระบุรี (อรัญประเทศ) | ๒.๒ |

๓. ปริมาณฝนสะสมของพื้นที่ลาดเชิงเขา ๑๒ ชม. ที่ผ่านมา (กรมทรัพยากรน้ำ)

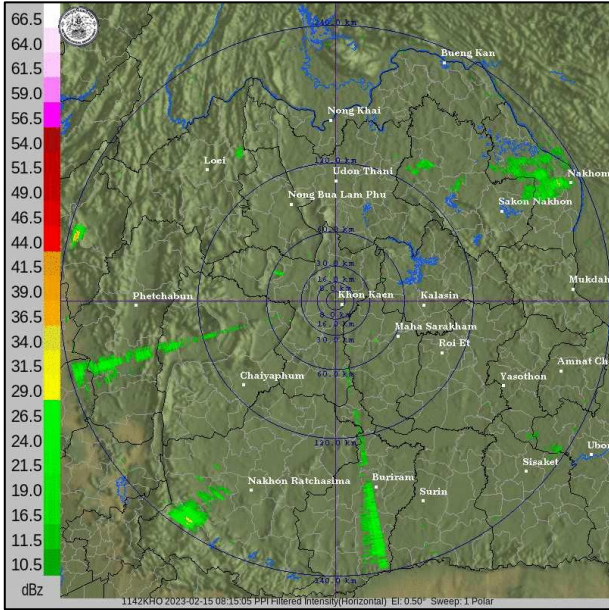
| รหัสสถานี | จุดตรวจวัด | ปริมาณฝน (มม./๑๒ ชม.) |
|-----------|--|-----------------------|
| STN๐๙๗๕ | บ้านซับมงคล ต.โป่งนก ต.เทพสถิต จ.ชัยภูมิ | ๘๑.๐ |
| STN๑๓๐๑ | บ้านหนองสองห้อง ต.ห้วยแห้ง อ.แก่งคอย จ.สระบุรี | ๓๓.๐ |
| STN๑๕๘๔ | บ้านท่ามะปราง ต.นาหินลาด อ.ปากพลี จ.นครนายก | ๓๑.๕ |
| STN๑๕๐๕ | บ้านคลองไทร ต.หนองย่างเสือ อ.มวกเหล็ก จ.สระบุรี | ๒๗.๕ |
| STN๑๖๖๑ | บ้านตาเรืองล่าง ต.ปะตง อ.สอยดาว จ.จันทบุรี | ๒๕.๐ |
| STN๑๕๙๒ | บ้าน กม.๘๐ ต.บุพราหมณ์ อ.นาดี จ.ปราจีนบุรี | ๒๒.๕ |
| STN๑๔๖๘ | บ้านโคกสะอาด ต.นาช่างกลัก อ.เทพสถิต จ.ชัยภูมิ | ๒๐.๐ |
| STN๐๐๐๔ | บ้านตามูล ต.ทรายขาว อ.สอยดาว จ.จันทบุรี | ๑๙.๕ |
| STN๑๕๘๒ | บ้านหัวปung ต.เนินหอม อ.เมืองปราจีนบุรี จ.ปราจีนบุรี | ๑๖.๕ |
| STN๑๕๙๐ | บ้านบึงไม้ ต.ชะอม อ.แก่งคอย จ.สระบุรี | ๑๖.๐ |

๔. ค่าความชื้นในดิน (กรมทรัพยากรน้ำ/คณะกรรมการแม่ข่าย)

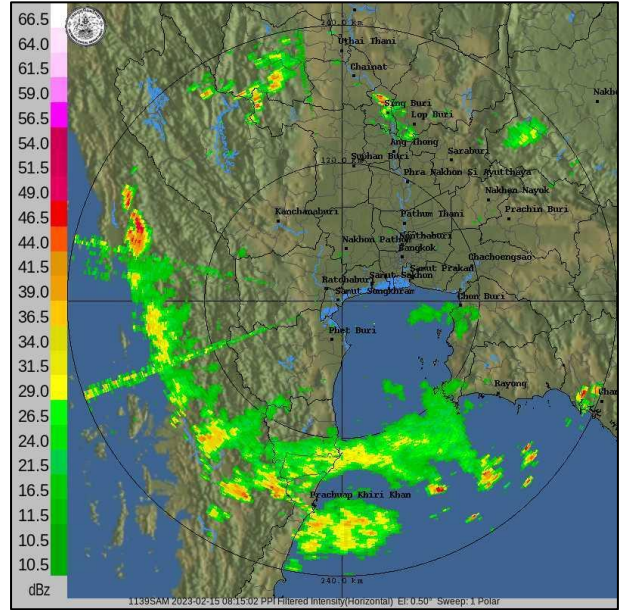
| ภูมิภาค | ความชื้นในดิน [-] ๑ ม.ค. ๖๖ | ความชื้นในดิน [-] ๒๘ ม.ค. ๖๖ | แนวโน้ม |
|--------------------|-----------------------------|------------------------------|---------|
| เหนือ | ๒๐-๔๐ | ๐-๒๐ | ลดลง |
| กลาง | ๒๐-๔๐ | ๒๐-๔๐ | ทรงตัว |
| ตะวันออกเฉียงเหนือ | ๒๐-๔๐ | ๐-๒๐ | ลดลง |
| ตะวันออก | ๒๐-๔๐ | ๒๐-๔๐ | ทรงตัว |
| ตะวันตก | ๒๐-๔๐ | ๐-๒๐ | ลดลง |
| ใต้ | ๖๐-๘๐ | ๔๐-๖๐ | ลดลง |

หมายเหตุ : ความชื้นในดิน ๐ หมายถึง ดินที่แห้งสนิท และ ๑๐๐ หมายถึง ดินที่อิ่มน้ำ

๕. เรดาร์ตรวจอากาศ ณ วันที่ ๑๕ กุมภาพันธ์ ๒๕๖๖ (กรมอุตุนิยมวิทยา)



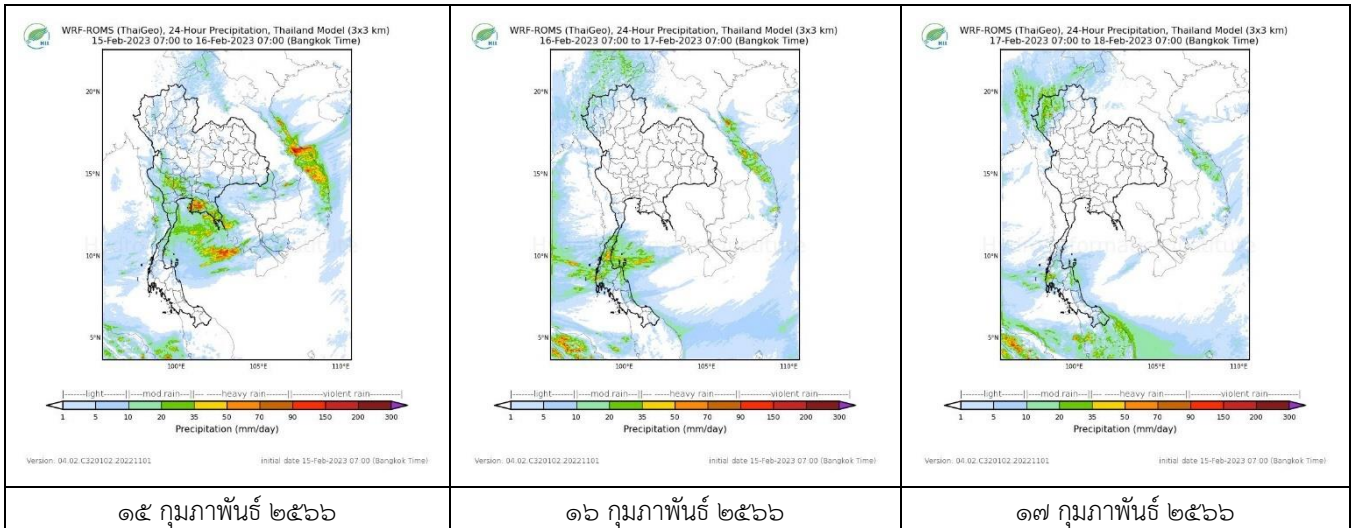
สถานีขอนแก่น เวลา ๑๕.๑๕ น.



สถานีสมุทรสงคราม เวลา ๑๕.๑๕ น.

จากเรดาร์ตรวจอากาศพบกลุ่มเมฆฝนบริเวณภาคตะวันออกเฉียงเหนือ และภาคใต้ ของประเทศไทย

๖. แผนภาพคาดการณ์ฝนล่วงหน้า ๓ วัน (สถาบันสารสนเทศทรัพยากรน้ำ (องค์การมหาชน))



๑๕ กุมภาพันธ์ ๒๕๖๖

๑๖ กุมภาพันธ์ ๒๕๖๖

๑๗ กุมภาพันธ์ ๒๕๖๖

๗. สถานการณ์น้ำในแหล่งเก็บกักน้ำ ณ วันที่ ๑๕ กุมภาพันธ์ ๒๕๖๖ (กรมชลประทาน กรมทรัพยากรน้ำ และสทช.ข.)

๗.๑ ปริมาณน้ำในอ่างฯ ๕๑,๖๓๐ ล้าน ลบ.ม. คิดเป็นร้อยละ ๗๓ (ปริมาณน้ำใช้การได้ ๒๘,๐๘๓ ล้าน ลบ.ม. คิดเป็นร้อยละ ๕๔) ปริมาณน้ำในอ่างฯ เทียบกับปี ๒๕๖๕ (๔๙,๑๔๒ ล้าน ลบ.ม. คิดเป็นร้อยละ ๖๙) มากกว่าปี ๒๕๖๕ จำนวน ๒,๔๘๗ ล้าน ลบ.ม. ปริมาณน้ำไหลลงอ่างฯ จำนวน ๑๘.๔๕ ลบ.ม. ปริมาณน้ำระบาย จำนวน ๑๔๒.๑๐ ล้าน ลบ.ม. สามารถรับน้ำได้อีก ๑๙,๒๘๗ ล้าน ลบ.ม.

| อ่างเก็บน้ำ | ความจุที่ รณก. (ล้าน ลบ.ม.) | ปริมาณ น้ำในอ่าง | | ปริมาณ น้ำใช้การได้ | | ปริมาณ น้ำไหลลงอ่าง | | ปริมาณ น้ำระบาย | | ปริมาณ น้ำรับได้ อีก (ล้าน ม.๓) <small>(ความจุที่รับ- ปริมาณน้ำ ปัจจุบัน)</small> |
|-------------|-----------------------------------|----------------------|-------------------------|------------------------|--------------------|------------------------|------------------------|----------------------|------------------------|---|
| | | ปริมาณ (ล้าน ม.๓) | % น้ำ เก็บ กัก | ปริมาณ (ล้าน ม.๓) | % น้ำใช้ การ | วันนี้ (ล้าน ม.๓) | เมื่อวาน (ล้าน ม.๓) | วันนี้ (ล้าน ม.๓) | เมื่อวาน (ล้าน ม.๓) | |
| ๑.ภูมิพล | ๑๓,๔๖๒ | ๑๐,๕๑๑ | ๗๘ | ๖,๗๑๑ | ๖๙ | ๑.๔๗ | ๐.๐๐ | ๓๓.๐๐ | ๓๓.๐๐ | ๒,๙๕๑ |
| ๒.สิริกิติ์ | ๙,๕๑๐ | ๕,๖๘๙ | ๖๐ | ๒,๘๓๙ | ๔๓ | ๓.๘๓ | ๓.๘๓ | ๑๗.๐๑ | ๑๗.๐๑ | ๓,๘๒๑ |
| ๓.จุฬารัตน์ | ๑๖๔ | ๑๒๐ | ๗๓ | ๘๓ | ๖๕ | ๐.๒๗ | ๐.๒๑ | ๐.๕๒ | ๐.๕๒ | ๔๔ |
| ๔.อุบลรัตน์ | ๒,๔๓๑ | ๑,๓๓๙ | ๕๕ | ๗๕๘ | ๔๑ | ๐.๐๐ | ๒.๙๓ | ๑๓.๐๐ | ๑๕.๒๐ | ๑,๐๙๒ |

| | | | | | | | | | | |
|--------------------|--------|--------|----|-------|----|------|------|-------|-------|-------|
| ๕.ลำปาง | ๑,๙๘๐ | ๑,๔๑๓ | ๗๑ | ๑,๓๑๓ | ๗๐ | ๐.๑๘ | ๐.๐๖ | ๖.๑๔ | ๖.๐๒ | ๕๖๗ |
| ๖.สุรินทร์ | ๑,๙๖๖ | ๑,๔๑๖ | ๗๒ | ๕๘๕ | ๕๒ | ๐.๐๐ | ๒.๒๓ | ๑.๕๗ | ๑.๔๙ | ๕๕๐ |
| ๗.ป่าสักชลสิทธิ์ | ๙๖๐ | ๖๐๓ | ๖๓ | ๖๐๐ | ๖๓ | ๑.๐๙ | ๐.๐๐ | ๖.๙๒ | ๖.๐๗ | ๓๕๗ |
| ๘.ศรีนครินทร์ | ๑๗,๗๔๕ | ๑๕,๓๐๘ | ๘๖ | ๕,๐๔๓ | ๖๗ | ๐.๔๙ | ๔.๖๐ | ๒๐.๐๙ | ๒๐.๐๓ | ๒,๔๓๗ |
| ๙.วชิราลงกรณ์ | ๘,๘๖๐ | ๕,๔๖๕ | ๖๒ | ๒,๔๕๓ | ๔๒ | ๑.๓๐ | ๐.๐๐ | ๑๑.๙๕ | ๑๒.๑๔ | ๓,๓๙๕ |
| ๑๐.ขุนด่านปราการชล | ๒๒๔ | ๑๓๒ | ๕๙ | ๑๒๗ | ๕๘ | ๐.๐๑ | ๐.๐๑ | ๐.๕๑ | ๑.๕๖ | ๙๒ |
| ๑๑.รัชชประภา | ๕,๖๓๙ | ๓,๖๒๖ | ๖๔ | ๒,๒๗๔ | ๕๓ | ๑.๒๕ | ๑.๑๖ | ๔.๙๑ | ๔.๘๑ | ๒,๐๑๓ |
| ๑๒.บางยาง | ๑,๔๕๔ | ๑,๓๒๑ | ๙๑ | ๑,๐๕๕ | ๘๙ | ๕.๖๒ | ๔.๖๑ | ๕.๙๕ | ๕.๙๙ | ๑๓๓ |

๗.๒ อ่างเก็บน้ำขนาดกลาง ๔๓๕ แห่ง มีปริมาณน้ำ ๔,๐๗๕ ล้าน ลบ.ม. (๗๕%) ปริมาณน้ำใช้การ ๓,๖๖๙ ล้าน ลบ.ม. (๗๓%)

๗.๓ แหล่งน้ำในพื้นที่นอกเขตชลประทาน ๑๐๒,๐๙๙ แห่ง มีปริมาณน้ำรวม ๖,๔๕๕ ล้าน ลบ.ม. (๗๖%)

๗.๔ แหล่งน้ำขนาดเล็กนอกเขตชลประทาน ๑๓๘ แห่ง ตรวจวัดโดยกรมทรัพยากรน้ำ เริ่มต้นฤดูแล้ง มีปริมาณน้ำ ๒๖๐.๑๐ ล้าน ลบ.ม. (๙๕%) ปริมาณน้ำปัจจุบัน ๒๑๕.๗๐ ล้าน ลบ.ม. (๗๙%)

| ภูมิภาค | จำนวน (แห่ง) | ปริมาณรวม (ล้าน ลบ.ม.) | ปริมาณน้ำ (ล้าน ลบ.ม.) | | | | | | | |
|--------------------|--------------|------------------------|------------------------|----------|----------|----------|----------|----------|-----------|--------|
| | | | เดือน | | | | | | ปัจจุบัน | |
| | | | ส.ค. ๖๕ | ก.ย. ๖๕ | ต.ค. ๖๕ | พ.ย. ๖๕ | ธ.ค. ๖๕ | ม.ค. ๖๖ | ๘ ก.พ. ๖๖ | ร้อยละ |
| เหนือ | ๑๗,๒๔๙ | ๙๙๒ | ๗๖๔.๙๖ | ๗๙๘.๔๐ | ๙๕๗.๕๕ | ๙๔๐.๕๖ | ๙๓๐.๐๓ | ๙๐๘.๖๙ | ๘๑๓.๖๓ | ๘๒ |
| ตะวันออกเฉียงเหนือ | ๕๔,๕๔๗ | ๔,๓๘๒ | ๓,๔๕๕.๒๑ | ๓,๕๐๓.๕๒ | ๔,๔๔๑.๕๕ | ๓,๙๘๕.๘๕ | ๓,๗๕๙.๗๙ | ๓,๖๑๐.๑๑ | ๓,๒๐๓.๗๖ | ๗๓ |
| กลาง | ๑๖,๓๖๗ | ๑,๕๗๔ | ๑,๐๙๔.๓๕ | ๑,๐๘๓.๗๑ | ๑,๔๖๘.๓๓ | ๑,๕๒๕.๘๓ | ๑,๔๓๔.๒๒ | ๑,๔๐๒.๐๔ | ๑,๒๒๑.๕๙ | ๗๘ |
| ตะวันออก | ๗,๘๐๔ | ๙๙๒ | ๗๗๓.๙๙ | ๗๔๕.๒๑ | ๙๖๑.๓๙ | ๙๙๘.๔๒ | ๙๔๔.๓๐ | ๙๐๙.๑๒ | ๗๗๙.๗๓ | ๗๙ |
| ตะวันตก | ๒,๕๐๖ | ๑๙๒ | ๑๑๖.๔๐ | ๑๑๔.๘๐ | ๑๑๗.๒๑ | ๑๖๘.๐๑ | ๑๗๑.๑๐ | ๑๖๘.๐๒ | ๑๔๖.๐๗ | ๗๖ |
| ใต้ | ๓,๖๒๖ | ๓๓๘ | ๒๒๖.๓๑ | ๒๑๙.๑๑ | ๒๐๗.๕๘ | ๒๐๐.๘๓ | ๒๙๖.๒๐ | ๒๙๔.๖๕ | ๒๙๐.๕๘ | ๘๖ |
| รวม | ๑๐๒,๐๙๙.๐๐ | ๘,๔๗๐ | ๖,๔๓๑.๒๒ | ๖,๔๖๔.๗๖ | ๘,๑๕๓.๖๑ | ๗,๘๒๙.๕๐ | ๗,๕๓๕.๖๔ | ๗,๒๙๒.๖๔ | ๖,๔๕๕.๓๖ | ๗๖ |

๘. สถานการณ์น้ำในประเทศ ณ วันที่ ๑๒ - ๑๕ กุมภาพันธ์ ๒๕๖๖ (กรมชลประทาน)

| สถานี | แม่น้ำ | อำเภอ | จังหวัด | ระดับตลิ่ง (ม.รทก.) | ระดับน้ำ (ม.รทก.) | | | | แนวโน้ม | เปรียบเทียบระดับตลิ่ง |
|-------|-------------|-------------|---------------|---------------------|-------------------|---------|---------|---------|-----------|-----------------------|
| | | | | | อาทิตย์ | จันทร์ | อังคาร | พุธ | | |
| | | | | | ๑๒ ก.พ. | ๑๓ ก.พ. | ๑๔ ก.พ. | ๑๕ ก.พ. | | |
| P.๑ | ปิง | เมือง | เชียงใหม่ | ๓.๗๐ | ๑.๑๔ | ๑.๓๘ | ๑.๔๔ | ๑.๑๐ | ลดลง | - ๒.๖๐ |
| W.๑C | วัง | เมือง | ลำปาง | ๕.๒๐ | ๑.๑๓ | ๑.๑๔ | ๑.๑๔ | ๑.๑๕ | เพิ่มขึ้น | - ๔.๐๕ |
| Y.๑๖ | ยม | บางระกำ | พิษณุโลก | ๗.๓๐ | ๒.๕๗ | ๒.๕๑ | ๒.๕๐ | ๒.๔๙ | ลดลง | - ๔.๘๑ |
| N.๗A | น่าน | เมือง | พิจิตร | ๙.๘๗ | ๒.๐๙ | ๒.๐๓ | ๑.๙๕ | ๑.๙๓ | ลดลง | - ๗.๙๔ |
| C.๒ | เจ้าพระยา | เมือง | นครสวรรค์ | ๒๕.๗๐ | ๑๘.๐๗ | ๑๘.๐๘ | ๑๘.๑๓ | ๑๘.๑๑ | ลดลง | - ๘.๐๙ |
| C.๑๓ | เจ้าพระยา | สรรพยา | ชัยนาท | ๑๖.๓๔ | ๕.๔๑ | ๕.๔๑ | ๕.๔๑ | ๕.๔๑ | ทรงตัว | - ๑๐.๙๓ |
| M.๖A | มูล | สตึก | บุรีรัมย์ | ๗.๙๕ | ๐.๒๒ | ๐.๓๑ | ๐.๓๒ | ๐.๓๒ | ทรงตัว | - ๗.๖๓ |
| M.๑๙๑ | ลำตะคอง | เมือง | นครราชสีมา | ๓.๕๐ | ๑.๓๑ | ๑.๒๕ | ๑.๐๑ | ๑.๓๒ | เพิ่มขึ้น | - ๒.๑๘ |
| M.๗ | มูล | เมือง | อุบลราชธานี | ๗.๐๐ | ๒.๓๒ | ๒.๓๒ | ๒.๒๔ | ๒.๒๓ | ลดลง | - ๔.๗๗ |
| M.๖๙ | ลำเซบก | ตระการพืชผล | อุบลราชธานี | ๗.๓๐ | ๕.๒๐ | ๕.๑๖ | ๕.๑๔ | ๕.๑๙ | เพิ่มขึ้น | - ๒.๑๑ |
| X.๖๔ | คลองท่าแซะ | ท่าแซะ | ชุมพร | ๑๗.๑๓ | ๗.๗๕ | ๗.๗๕ | ๗.๗๕ | ๗.๗๕ | ทรงตัว | - ๙.๓๘ |
| X.๑๔๙ | คลองกลาย | นบพิตำ | นครศรีธรรมราช | ๓๓.๙๖ | ๒๗.๓๕ | ๒๗.๓๔ | ๒๗.๓๓ | ๒๗.๓๒ | ลดลง | - ๖.๖๔ |
| X.๒๗๔ | แม่น้ำโก-ลก | แว้ง | นราธิวาส | ๒๓.๕๐ | ๑๘.๙๔ | ๑๘.๘๕ | ๑๘.๗๔ | ๑๘.๖๙ | ลดลง | - ๔.๘๑ |
| X.๓๗A | แม่น้ำตาปี | พระแสง | สุราษฎร์ธานี | ๑๑.๗๐ | ๕.๐๘ | ๕.๐๔ | ๕.๐๐ | ๔.๙๘ | ลดลง | - ๖.๗๒ |

*** ยังไม่ได้รับรายงาน

๙. สถานการณ์น้ำในพื้นที่ลุ่มน้ำโขง ณ วันที่ ๑๕ กุมภาพันธ์ ๒๕๖๖ (คณะกรรมการจัดการแม่น้ำโขง)

| สถานี | ระดับ อ้างอิง (ม.รทก.) | ระดับ ตลิ่ง (ม.) | ระดับน้ำ (ม.) | | | | | เปรียบเทียบ ระดับ ตลิ่ง (ม.) | ผลต่างของระดับน้ำ (ม.) | | แนวโน้ม |
|--------------------------|------------------------------|------------------------|---------------|------------|------------|------------|------------|------------------------------------|------------------------|-------------------|-----------|
| | | | ๑๑ ก.พ. | ๑๒ ก.พ. | ๑๓ ก.พ. | ๑๔ ก.พ. | ๑๕ ก.พ. | | ๓ วัน ย้อนหลัง | ๕ วัน ย้อนหลัง | |
| อ.เชียงแสน จ.เชียงราย | ๓๕๗.๑๑๐ | ๑๒.๘๐ | ๒.๐๙ | ๒.๑๘ | ๒.๒๐ | ๒.๑๘ | ๒.๑๔ | -๑๐.๖๖ | -๐.๐๖ | ๐.๐๕ | ลดลง |
| อ.เชียงคน จ.เลย | ๑๙๔.๑๑๘ | ๑๖.๐๐ | ๓.๗๖ | ๓.๙๕ | ๔.๒๐ | ๔.๒๐ | ๔.๑๖ | -๑๑.๘๔ | -๐.๐๔ | ๐.๔๐ | ลดลง |
| อ.เมือง จ.หนองคาย | ๑๕๓.๖๔๘ | ๑๒.๒๐ | ๑.๑๔ | ๑.๐๖ | ๑.๑๒ | ๑.๒๔ | ๑.๓๕ | -๑๐.๘๕ | ๐.๒๓ | ๐.๒๑ | เพิ่มขึ้น |
| อ.เมือง จ.นครพนม | ๑๓๒.๖๘๐ | ๑๒.๐๐ | ๑.๓๒ | ๑.๓๒ | ๑.๒๗ | ๑.๑๗ | ๑.๒๑ | -๑๐.๗๙ | -๐.๐๖ | -๐.๑๑ | เพิ่มขึ้น |
| อ.เมือง จ.มุกดาหาร | ๑๒๔.๒๑๙ | ๑๒.๕๐ | ๑.๗๐ | ๑.๗๑ | ๑.๗๐ | ๑.๖๕ | ๑.๕๘ | -๑๐.๙๒ | -๐.๑๒ | -๐.๑๒ | ลดลง |
| อ.โขงเจียม จ.อุบลราชธานี | ๘๙.๐๓๐ | ๑๔.๕๐ | ๒.๑๐ | ๒.๑๔ | ๒.๑๘ | ๒.๑๖ | ๒.๑๓ | -๑๒.๓๗ | -๐.๐๕ | ๐.๐๓ | ลดลง |

***ไม่มีสถานการณ์

๑๐. สถานการณ์เตือนภัย Early Warning ณ วันที่ ๑๕ กุมภาพันธ์ ๒๕๖๖ (กรมทรัพยากรน้ำ)

| การแจ้งเตือน | สถานี | การแจ้งเตือน | ช่วงเวลา |
|-----------------------------|-------|--------------|----------|
| เตือนสีแดง (อพยพ) | - | - | - |
| เตือนสีเหลือง (เตือนภัย) | - | - | - |
| เตือนสีเขียว (เฝ้าระวัง) | - | - | - |

***ไม่มีสถานการณ์

๑๑. พื้นที่ติดตามและเฝ้าระวังสถานการณ์ธรณีพิบัติภัย ณ วันที่ ๑๕ กุมภาพันธ์ ๒๕๖๖ (กรมทรัพยากรธรณี)

เนื่องจากในพื้นที่เสี่ยงดินถล่มมีปริมาณน้ำฝนไม่ถึงเกณฑ์การเฝ้าระวัง ประกอบกับไม่มีพื้นที่คาดการณ์ปริมาณน้ำฝนที่อาจก่อให้เกิดดินถล่มล่วงหน้า จึงไม่มีพื้นที่ติดตามสถานการณ์ธรณีพิบัติภัยดินถล่มและน้ำป่าไหลหลาก

๑๒. เหตุการณ์วิกฤตน้ำปัจจุบัน ณ วันที่ ๑๕ กุมภาพันธ์ ๒๕๖๖ [เวลา ๐๘.๐๐ น. - ๑๕.๐๐ น. (วันนี้)]

ไม่มีสถานการณ์

๑๓. สถานการณ์ภาวะน้ำท่วม และสถานการณ์ฝนแล้ง/ฝนทิ้งช่วง ณ วันที่ ๑๕ กุมภาพันธ์ ๒๕๖๖ (ปก.)

ไม่มีสถานการณ์

๑๔. ลักษณะอากาศ ๗ วันข้างหน้า (ระหว่างวันที่ ๑๕ - ๒๑ กุมภาพันธ์ ๒๕๖๖)

ในช่วงวันที่ ๑๕ - ๑๗ ก.พ. ๖๖ บริเวณความกดอากาศสูงหรือมวลอากาศเย็นกำลังค่อนข้างแรงจากประเทศจีนแผ่ลงมาปกคลุมประเทศไทยตอนบนและทะเลจีนใต้ ในขณะที่ในช่วงวันที่ ๑๖ - ๑๙ ก.พ. ๖๖ คลื่นกระแสลมฝ่ายตะวันตกจะเคลื่อนผ่านภาคเหนือและภาคตะวันออกเฉียงเหนือตอนบน ทำให้บริเวณดังกล่าวจะมีพายุฝนฟ้าคะนอง ลมกระโชกแรง และลูกเห็บตกบางแห่งเกิดขึ้นในระยะแรก หลังจากนั้นบริเวณประเทศไทยตอนบนอุณหภูมิจะลดลงกัมีลมแรง โดยอุณหภูมิจะลดลง ๒ - ๔ องศาเซลเซียส สำหรับลมตะวันออกเฉียงใต้ที่พัดปกคลุมอ่าวไทย ภาคใต้ และทะเลอันดามัน จะมีกำลังแรงขึ้น ทำให้ภาคใต้มีฝนเพิ่มขึ้น ส่วนคลื่นลมบริเวณอ่าวไทยและทะเลอันดามันจะมีกำลังแรงขึ้น โดยอ่าวไทยตอนบนและทะเลอันดามันมีคลื่นสูง ๑ - ๒ เมตร อ่าวไทยตอนล่างมีคลื่นสูง ๒ - ๓ เมตร บริเวณที่มีฝนฟ้าคะนองคลื่นสูงมากกว่า ๓ เมตร ส่วนในช่วงวันที่ ๑๘ - ๒๑ ก.พ. ๖๖ บริเวณความกดอากาศสูงหรือมวลอากาศเย็นกำลังปานกลางระลอกใหม่จากประเทศจีนจะแผ่เสริมลงมาปกคลุมประเทศไทยตอนบนและทะเลจีนใต้ ยังคงทำให้ประเทศไทยตอนบนยังคงมีอากาศเย็นในตอนเช้า ในขณะที่ลมตะวันออกเฉียงใต้ที่พัดปกคลุมอ่าวไทย ภาคใต้ และทะเลอันดามันจะมีกำลังอ่อนลง ทำให้ภาคใต้มีฝนลดลง ส่วนคลื่นลมบริเวณอ่าวไทยและทะเลอันดามันจะมีกำลังอ่อนลง โดยอ่าวไทยมีคลื่นสูง ๑ - ๒ เมตร บริเวณที่มีฝนฟ้าคะนองคลื่นสูงมากกว่า ๒ เมตร ส่วนทะเลอันดามันมีคลื่นต่ำกว่า ๑ เมตร บริเวณที่มีฝนฟ้าคะนองคลื่นสูงประมาณ ๑ เมตร

๑๕. ความช่วยเหลือภัยแล้งสะสมของกรมทรัพยากรน้ำ

ความช่วยเหลือในพื้นที่ประสบปัญหาอุทกภัย ตั้งแต่วันที่ ๑ ตุลาคม ๒๕๖๕ - ๗ กุมภาพันธ์ ๒๕๖๖

| หน่วยงาน | จังหวัด | ปริมาณการ สูบน้ำ (ลบ.ม.) | ปริมาณการ แจกจ่ายน้ำ สะอาด (ลิตร) | น้ำดื่ม บรรจุ ขวด (ขวด) | ประโยชน์ที่ได้รับ | | | |
|----------|-------------------|--------------------------------|--|----------------------------------|-------------------|----------------|--------------------|--------------|
| | | | | | อุปโภค-บริโภค | | พื้นที่เกษตร (ไร่) | |
| | | | | | ครัวเรือน | ประชากร | ไม้ผล | นาข้าว |
| สท.๑ | ลำปาง | - | ๗๓๕,๖๙๒ | ๑,๔๐๐ | ๑๖๗,๕๗๘ | ๔๔๖,๔๕๒ | - | - |
| | เชียงใหม่ | - | ๗๐,๗๔๗ | - | ๒๑,๒๐๑ | ๘๗,๖๗๕ | - | - |
| | แม่ฮ่องสอน | - | ๔๘,๕๙๙ | - | ๙,๒๔๘ | ๖๐,๙๘๖ | - | - |
| | เชียงราย | - | ๑๕๕,๙๔๐ | ๕,๐๐๐ | ๕๖,๔๗๑ | ๑๗๔,๔๗๗ | - | - |
| | กำแพงเพชร | - | ๔๙,๔๕๕ | - | ๔๔,๑๒๕ | ๑๗๙,๓๑๐ | - | - |
| สท.๒ | นครสวรรค์ | ๓๓๔,๘๐๐ | ๗๒,๐๐๐ | - | ๔๔๕ | ๑,๕๖๐ | - | - |
| | อุทัยธานี | - | - | ๑,๒๐๐ | ๑๕๐ | ๖๐๐ | - | - |
| สท.๓ | อุดรธานี | ๑,๘๘๑,๕๐๐ | ๓๐,๐๐๐ | - | ๔๘๑ | ๑,๙๗๒ | - | ๑,๒๗๐ |
| | สกลนคร | ๑,๐๙๔,๔๐๐ | - | - | - | ๓๓๗ | ๖,๗๘๓ | - |
| สท.๔ | ขอนแก่น | ๖๑,๐๐๐ | - | ๘๐๐ | ๘๖๔ | ๒,๓๘๗ | - | - |
| สท.๕ | นครราชสีมา | ๙๖,๙๙๐ | ๑๘,๐๐๐ | - | ๘๔๗ | ๒,๓๓๗ | - | - |
| สท.๖ | จันทบุรี | ๑,๓๕๐,๐๐๐ | - | - | ๑,๗๐๐ | ๓,๕๐๐ | ๕,๕๐๐ | - |
| | ปราจีนบุรี | ๕๖๐,๐๐๐ | - | - | ๖๐๐ | ๙๐๐ | - | ๑,๒๐๐ |
| สท.๗ | ราชบุรี | ๔,๓๒๐ | - | - | ๘๐๐ | ๓,๒๐๐ | - | - |
| สท.๘ | พิษณุโลก | ๓๔,๐๘๐ | - | ๘๑๐ | ๙๖ | ๑,๒๙๘ | - | - |
| | อุดรดิตถ์ | ๒๕๒,๗๒๐ | ๗๖,๒๐๐ | - | ๖๕๔ | ๒,๑๔๓ | - | - |
| | น่าน | - | ๑๗,๔๐๐ | - | - | ๙๕ | - | - |
| | แพร่ | ๒๗๔,๕๖๐ | - | - | ๔๗๐ | ๑,๗๐๐ | - | ๑,๐๐๐ |
| | สุโขทัย | - | - | ๗๒ | - | ๗๒ | - | - |
| สท.๑๑ | อำนาจเจริญ | ๒๕,๖๐๐ | - | - | ๒๘๙ | ๑,๐๘๘ | ๒๐ | - |
| | ๒๐ จังหวัด | ๕,๙๖๙,๖๗๐ | ๑,๒๗๔,๐๓๓ | ๙,๒๘๒ | ๓๐๖,๐๑๙ | ๙๗๒,๐๘๙ | ๑๒,๓๐๓ | ๓,๔๗๐ |

จึงเรียนมาเพื่อโปรดทราบ

นายภาตล ถาวรฤชรัตน์
อธิบดีกรมทรัพยากรน้ำ
ประธานคณะทำงานศูนย์ปฏิบัติการ
ทรัพยากรธรรมชาติและสิ่งแวดล้อม (ด้านทรัพยากรน้ำ)