



รายงานสถานการณ์น้ำรายวัน

เสนอโดย

ศูนย์เขลลา

กองวิเคราะห์และประเมินสถานการณ์น้ำ

กรมทรัพยากรน้ำ

ประจำวันที่ ๑๖ กุมภาพันธ์ ๒๕๖๖

โทร. ๐๒-๒๗๑๖๐๐๐ ต่อ ๖๔๔๕

Line ID : mekhalawoc

สารบัญ

- ๑) สรุปสถานการณ์น้ำ
- ๒) รายงานสถานการณ์พื้นที่เสี่ยงอุทกภัยน้ำหลากในเขตพื้นที่ลาด
เชิงเขา
- ๓) ปริมาณฝนสะสมปี พ.ศ. ๒๕๖๕ และ ๒๕๖๖ เทียบค่าเฉลี่ย ๓๐ ปี
- ๔) สถานการณ์น้ำในอ่างเก็บน้ำขนาดใหญ่ และขนาดกลาง
- ๕) รายงานแหล่งน้ำขนาดเล็ก
- ๖) รายงานสถานการณ์น้ำรายลุ่มน้ำ



สรุปสถานการณ์น้ำ





รายงานการเฝ้าระวังติดตามสถานการณ์น้ำ ๒๔ ชั่วโมง

ศูนย์ปฏิบัติการ กระทรวงทรัพยากรธรรมชาติและสิ่งแวดล้อม

โทรศัพท์ ๐ ๒๒๗๑ ๖๐๐๐ ต่อ ๖๔๔๕ โทรสาร ๐ ๒๒๗๘ ๖๖๒๙ <http://www.dwr.go.th>

รายงานการเฝ้าระวังติดตามสถานการณ์น้ำประจำวัน ที่ ๑๖ กุมภาพันธ์ ๒๕๖๖

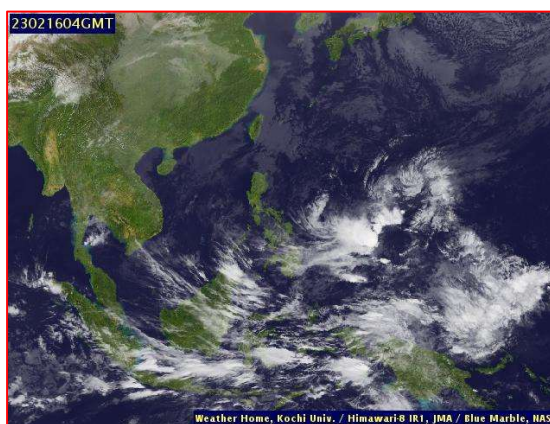
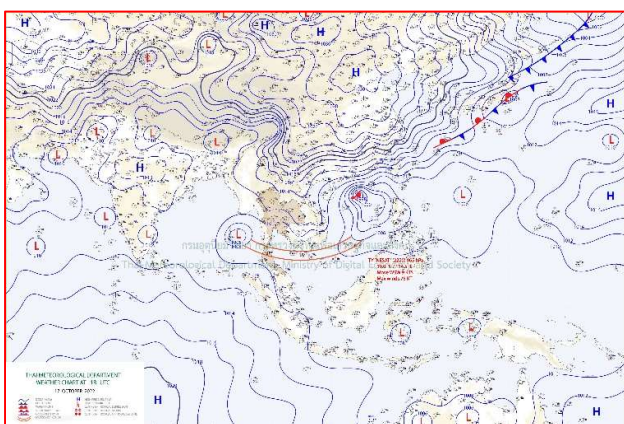
เรียน รว.ทส. เลขาธิการ รว.ทส. ที่ปรึกษา รว.ทส. ปท.ทส. รอง ปท.ทส. อท.ท. อทบ. และหน่วยงานที่เกี่ยวข้อง

๑. สภาพอากาศ เวลา ๑๑.๐๐ น. (กรมอุตุนิยมวิทยา)

พยากรณ์อากาศ ๒๔ ชั่วโมงข้างหน้า คลื่นกระแสลมฝ่ายตะวันตกจะเคลื่อนปกคลุมภาคเหนือ ทำให้ภาคเหนือมีพายุฝนฟ้าคะนอง ลมกระโชกแรง และลูกเห็บตกบางแห่ง

สำหรับเกษตรกรควรเตรียมการป้องกันและระวังความเสียหายที่จะเกิดต่อผลผลิตทางการเกษตร และดูแลสุขภาพเนื่องจากสภาพอากาศที่เปลี่ยนแปลงในระยะนี้ ในขณะที่บริเวณความกดอากาศสูงกำลังค่อนข้างแรงจากประเทศจีนปกคลุมประเทศไทยตอนบน ทำให้บริเวณดังกล่าวมีอากาศเย็นถึงหนาวในตอนเช้า และอุณหภูมิจะลดลง ๑-๒ องศาเซลเซียส

สำหรับมรสุมตะวันออกเฉียงเหนือกำลังค่อนข้างแรงที่พัดปกคลุมอ่าวไทย ภาคใต้ และทะเลอันดามันมีกำลังแรงขึ้น ทำให้ภาคใต้มีฝนเพิ่มขึ้น และคลื่นลมบริเวณอ่าวไทยมีกำลังค่อนข้างแรง โดยอ่าวไทยตอนล่างมีคลื่นสูง ๒-๓ เมตร บริเวณที่มีฝนฟ้าคะนองคลื่นสูงมากกว่า ๓ เมตร



๒๔ แผนที่อากาศ วันที่ ๑๖ ก.พ. ๒๕๖๖ เวลา ๐๗.๐๐ น

ภาพถ่ายดาวเทียม วันที่ ๑๖ ก.พ. ๒๕๖๖ เวลา ๑๑.๐๐ น.

๒. สถานการณ์เตือนภัย Early Warning ณ วันที่ ๑ กุมภาพันธ์ ๒๕๖๖ เวลา ๐๗.๐๐ น. (กรมทรัพยากรน้ำ)



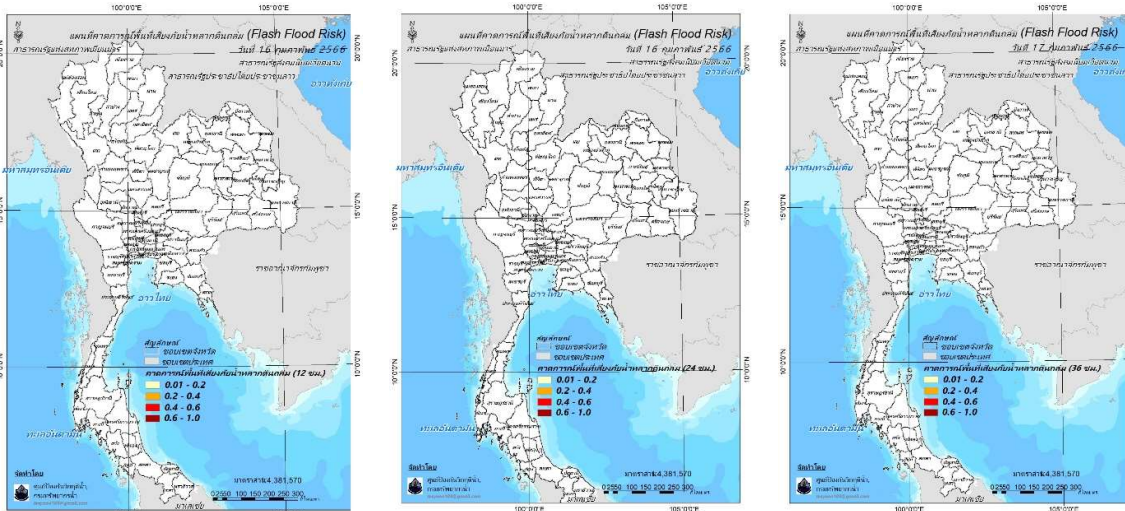
เตือนภัยทั้งหมด
- หมู่บ้าน
เฝ้าระวัง
- หมู่บ้าน
เตรียมพร้อม
- หมู่บ้าน
อพยพ
- หมู่บ้าน

สถานการณ์เตือนภัยรายจังหวัด		
จังหวัด	ระดับการเตือนภัย	จำนวนหมู่บ้าน
-	-	-

๓. การคาดการณ์พื้นที่เสี่ยงภัยน้ำหลากดินถล่ม ณ วันที่ ๑๕ กุมภาพันธ์ ๒๕๖๕ (กรมทรัพยากรน้ำ)

- การคาดการณ์พื้นที่เสี่ยงภัยน้ำหลากดินถล่มจากข้อมูล MRCFFGS วันที่ 15 กุมภาพันธ์ 2566 ในอีก 12 ชม. 24 ชม. และ 36 ชม. ไม่พบพื้นที่เสี่ยง

แผนที่แสดงการคาดการณ์พื้นที่เสี่ยงภัยน้ำหลากดินถล่ม วันที่ 15 กุมภาพันธ์ 2566



วันที่ 16 ก.พ. 2566 (03:00 น.)

วันที่ 16 ก.พ. 2566 (15:00 น.)

วันที่ 17 ก.พ. 2566 (03:00 น.)

คำแนะนำ: ข้อมูลดังกล่าวเป็นการคาดการณ์พื้นที่เสี่ยงภัยน้ำหลาก โดยอาศัยข้อมูลปริมาณฝนจากดาวเทียม ดังนั้นรายงานฉบับนี้ควรใช้งานควบคู่ไปกับการตรวจวัดปริมาณฝนจริงภาคสนาม และข้อมูลจากเรดาร์เพื่อประกอบการตัดสินใจ

๔. สถานการณ์ภาวะน้ำท่วม และสถานการณ์ฝนแล้ง/ฝนทิ้งช่วง ณ วันที่ ๑๖ กุมภาพันธ์ ๒๕๖๖ (ปก.)

- สถานการณ์จากความกดอากาศสูงกำลังค่อนข้างแรงระลอกใหม่จากประเทศจีนได้แผ่ลงมาปกคลุมภาคตะวันออกเฉียงเหนือ ในขณะที่บริเวณประเทศไทยตอนบนมีอากาศร้อนโดยทั่วไป ทำให้บริเวณดังกล่าวมีพายุฝนฟ้าคะนอง ลมกระโชกแรง และลูกเห็บตกบางแห่ง ในห้วงวันที่ ๑๔ -๑๖ ก.พ. ๖๖ มีสถานการณ์ในพื้นที่ ๙ จ.(อุตรดิตถ์ เชียงราย กาฬสินธุ์ อัญญาเจริญ ศรีสะเกษ ยโสธร สุรินทร์ มหาสารคาม อุบลราชธานี) ๑๘๐. ๒๖๓. ๓๓๓ ม.บ้านเรือนประชาชนได้รับความเสียหาย ๑๘๑ หลัง ดังนี้

๕. การดำเนินการเตรียมความพร้อมช่วยเหลือพื้นที่ประสบภัยน้ำท่วมของหน่วยงานในกระทรวงทรัพยากรธรรมชาติและสิ่งแวดล้อม

- ไม่มีรายงานความช่วยเหลือ



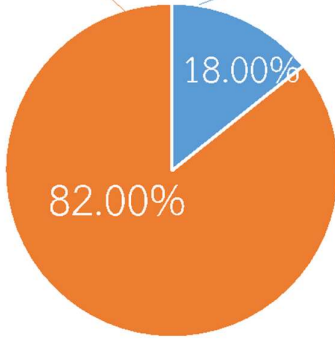
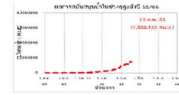
กรมทรัพยากรน้ำ

รายงานการให้ความช่วยเหลือภาวะน้ำแล้ง
และสนับสนุนน้ำสะอาด

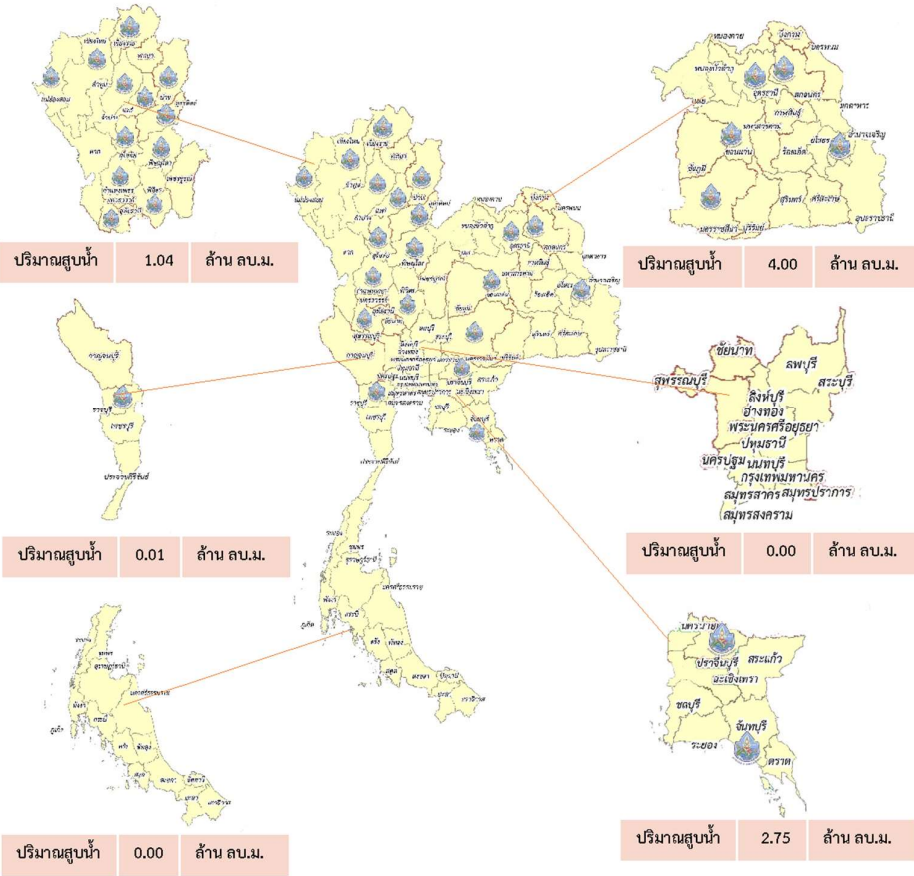
ตั้งแต่วันที่ 1 ต.ค. 2565 – 16 ก.พ. 2566

คงเหลือ
32.45 ล้าน ลบ.ม.

ดำเนินการแล้ว
7.55 ล้าน ลบ.ม.



เครื่องสูบน้ำ	29	เครื่อง (มี 211 เครื่อง)
ปริมาณสูบน้ำ	7.55	ล้าน ลบ.ม.
ปริมาณแจกจ่ายน้ำ	11,282	ขวด
ประโยชน์ที่ได้รับ	306,109	ครัวเรือน
ประชากร	972,329	คน
พื้นที่	15,833	ไร่





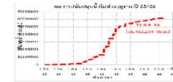
กรมทรัพยากรน้ำ

รายงานการให้ความช่วยเหลือภาวะน้ำท่วม และสนับสนุนน้ำสะอาด

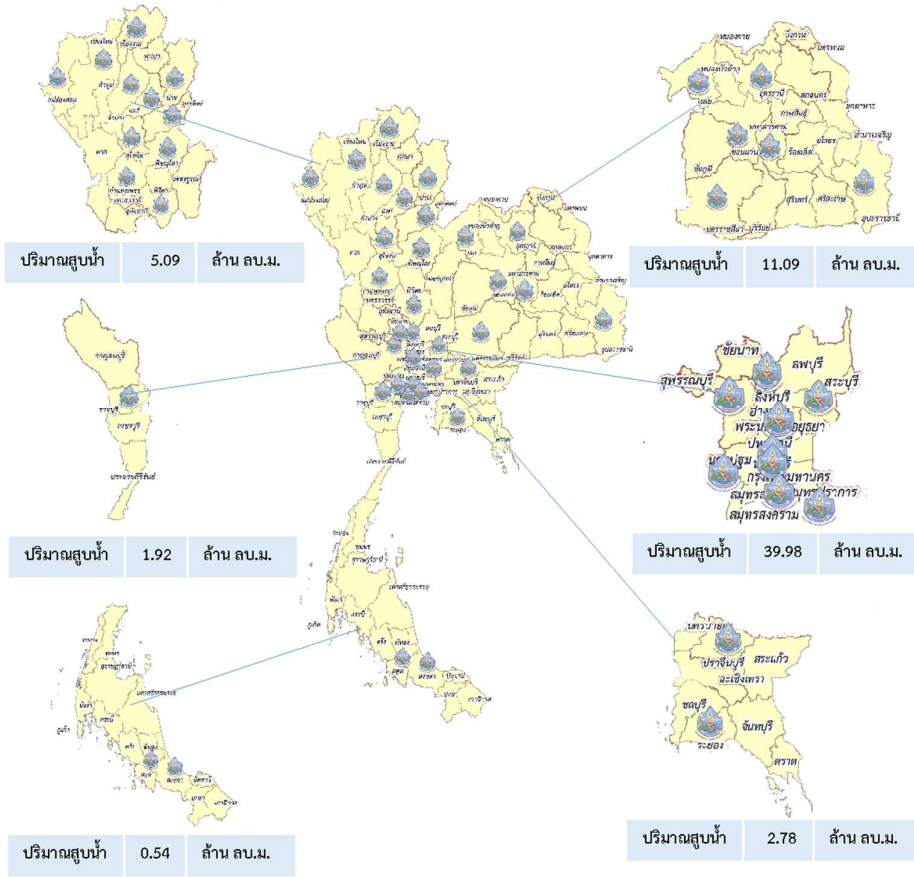
ตั้งแต่วันที่ 13 พ.ค. 2565 – 16 ก.พ. 2566


ดำเนินการแล้ว

61.41 ล้าน ลบ.ม.
(แล้วเสร็จ)




เครื่องสูบน้ำ	127	เครื่อง (มี 211 เครื่อง)
ปริมาณสูบน้ำ	61.41	ล้าน ลบ.ม.
ปริมาณแจกจ่ายน้ำ	13,496	ขวด
ประโยชน์ที่ได้รับ	48,698	ครัวเรือน
ประชากร	132,724	คน
พื้นที่	34,184	ไร่



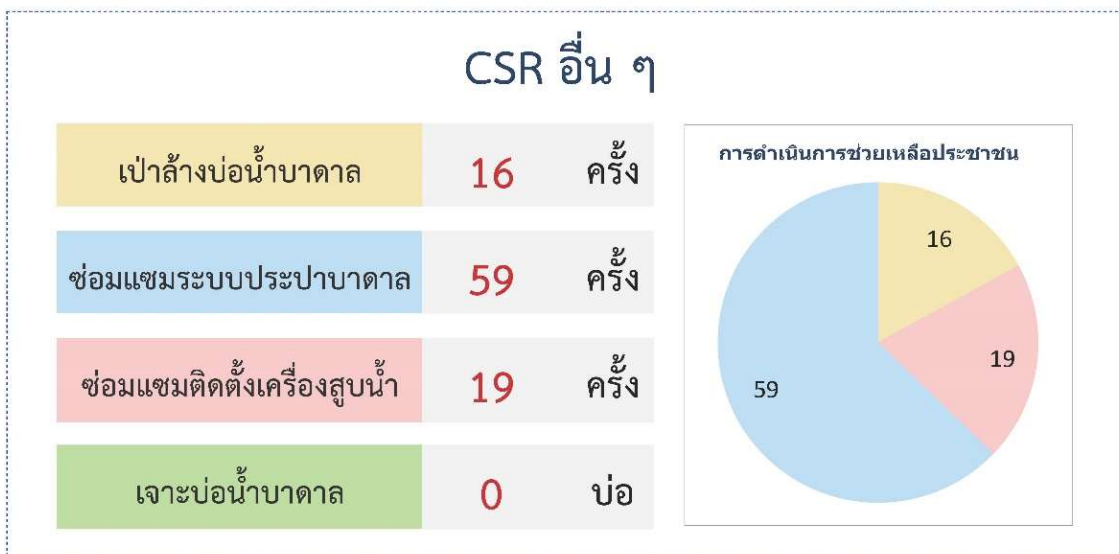


กรมทรัพยากรน้ำบาดาล
กระทรวงทรัพยากรธรรมชาติและสิ่งแวดล้อม



สรุปรายงานการให้ความช่วยเหลือประชาชน CSR
ปีงบประมาณ พ.ศ. 2566

สรุปรายงาน ตั้งแต่ วันที่ 1 ตุลาคม 2565 - วันที่ 16 กุมภาพันธ์ 2566



กรมทรัพยากรน้ำ กระทรวงทรัพยากรธรรมชาติและสิ่งแวดล้อม



สำนักงานทรัพยากรน้ำที่ 5

ทน.สทน.5

สูบน้ำเติมแหล่งน้ำดิบระบบประปาหมู่บ้าน

วันที่ 10 กุมภาพันธ์ 2566 นายเขว้ สวัสดิ์พุทธา
 ผู้อำนวยการสำนักงานทรัพยากรน้ำที่ 5
 มอบหมายให้ส่วนเครื่องกลที่ 1 นครราชสีมา
 ดำเนินการติดตั้งเครื่องสูบน้ำ ขนาด 12 นิ้ว จำนวน
 1 เครื่อง พร้อมท่อส่งน้ำ เพื่อสูบน้ำเติมแหล่งน้ำดิบ
 ระบบประปาหมู่บ้าน ณ บ้านโคกตะกุด หมู่ 14
 ตำบลตะขบ อำเภอปักธงชัย จังหวัดนครราชสีมา
 ประชาชนได้รับประโยชน์ จำนวน 128 หลังคาเรือน
 423 คน สูบน้ำได้ 32,000 ลูกบาศก์เมตร และอยู่
 ระหว่างดำเนินการ



“มุ่งผลสัมฤทธิ์ จิตบริการ ประสานสามัคคี”



สถานการณ์น้ำภาพรวมของประเทศ

16 ก.พ. 66 เวลา 07.00 น.

02 554 1800

www.onwr.go.th

**กองอำนวยการ
แห่งชาติ**


ก่อนช. ติดตาม การเตรียมความพร้อมรับมือ สถานการณ์น้ำ ของ กรุงเทพมหานคร

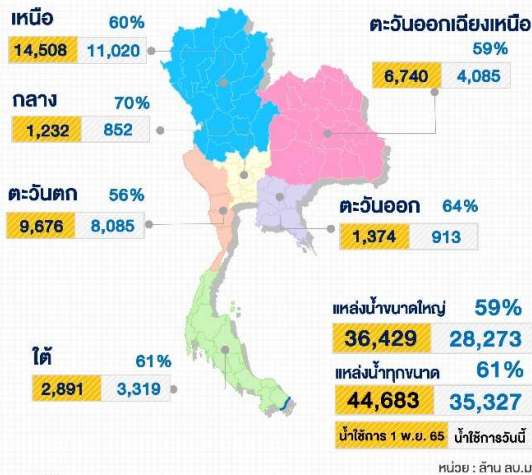


สภาพอากาศ

- ประเทศไทยตอนบนมีอากาศเย็นในตอนเช้า โดยมีลมแรงในภาคตะวันออกเฉียงเหนือ และภาคตะวันออก ภาคเหนือ มีพายุฝนฟ้าคะนอง ลมกระโชกแรง และลูกเห็บตกบางแห่ง ส่วนภาคใต้มีฝนเพิ่มขึ้น
- ปริมาณฝนตกใน 24 ชั่วโมงที่ผ่านมา มีฝนตกหนักมากบริเวณ กรุงเทพมหานคร (104 มม.) จ.เชียงใหม่ (101 มม.) และ จ.อุทัยธานี (94 มม.)



ปริมาณน้ำในแหล่งน้ำทั่วประเทศ



มาตรการและการช่วยเหลือ

กรมทรัพยากรน้ำ ดำเนินการโครงการจ้างซ่อมแซมเครื่องสูบน้ำขนาด 12 นิ้ว และขนาด 30 นิ้ว จำนวน 9 เครื่อง ปัจจุบันผลการดำเนินงานคิดเป็นร้อยละ 95 เมื่อดำเนินการแล้วเสร็จเครื่องสูบน้ำจะสามารถ นำไปใช้บรรเทาอุทกภัยในช่วงฤดูฝนและกักเก็บน้ำช่วงฤดูแล้ง ให้แก่ประชาชนในพื้นที่ 8 จังหวัด ภาคตะวันออก ต่อไป



คุณภาพน้ำ ณ จุดเฝ้าระวัง

แม่น้ำ	ค่าความเค็ม (กรัมต่อลิตร)		ค่าออกซิเจน (มิลลิกรัมต่อลิตร)	
	ค่าวัดได้	เกณฑ์เฝ้าระวังค่าความเค็ม	ค่าวัดได้	มาตรฐานแหล่งน้ำผิวดิน
เจ้าพระยา (สถานีสูบน้ำสำแล)	0.17	≤ 0.5*	3.0	≥ 2.0
ท่าจีน (ปตร.คลองจินดา)	0.30	≤ 2.0**	N/A	≥ 2.0
แม่กลอง (บางคนที)	0.16	≤ 2.0**	6.0	≥ 2.0
บางปะกง (วัดบางแตง)	0.06	≤ 2.0**	4.0	≥ 2.0

หมายเหตุ : * เกณฑ์เฝ้าระวังค่าความเค็มเพื่อการลิดน้ำประปา ≤ 0.5 กรัมต่อลิตร
** เกณฑ์เฝ้าระวังค่าความเค็มเพื่อการเกษตร ≤ 2.0 กรัมต่อลิตร



แนวทางการบริหารจัดการน้ำ

ก่อนช. ติดตาม การเตรียมความพร้อมรับมือ สถานการณ์น้ำ ของ กรุงเทพมหานคร โดยได้มีการดำเนินการ ดังนี้

- ติดตามสภาพอากาศ และพรวนน้ำตามคูคลองต่างๆ ให้อยู่ในระดับต่ำ รวมถึงจัดเก็บขยะตะกอนทรายน้ำ ขยะหน้าตะกอนสถานีสูบน้ำ และบ่อสูบน้ำ ในขณะที่มีฝนตกจะเดินเครื่องสูบน้ำของฝั่งกระบายน้ำ และสถานีสูบน้ำทุกแห่ง พร้อมทั้งควบคุมระดับน้ำรองรับสถานการณ์ฝนที่อาจจะตกลงมาอีกครั้ง

- ลงพื้นที่ตรวจติดตามความก้าวหน้างานก่อสร้างในพื้นที่อุทยานเฉลิมพระเกียรติ ซึ่งมีงานที่สำคัญที่สำนักการระบายน้ำอยู่ระหว่างดำเนินการ ได้แก่ งานระบบป้องกันน้ำท่วม บ่อหนุนน้ำใต้ดิน (Water Bank) งานก่อสร้างเขื่อนคุน้ำริมถนนสวรรคโลกและคุน้ำริมถนนพระรามที่ 5 และงานระบบรวบรวมน้ำเสีย

- วางแผนและดำเนินการแก้ไขปัญหาหน้าน้ำเสียในคูคลองและแม่น้ำอย่างต่อเนื่อง โดยได้ศึกษาและออกแบบระบบบำบัดน้ำเสียและรวบรวมน้ำเสียธนบุรี เพื่อแก้ปัญหาหน้าน้ำเสียและรองรับการเจริญเติบโตของพื้นที่ชานเมืองที่มีการขยายตัวอย่างรวดเร็ว โดยเฉพาะพื้นที่ชุมชนเขตบางพลัด เขตบางกอกน้อย เขตบางกอกใหญ่ และบางส่วนของเขตดุสิต ซึ่งหากก่อสร้างแล้วเสร็จและเปิดดำเนินการจะสามารถเพิ่มขีดความสามารถกรุงเทพมหานคร

- ประชุมกับสำนักงานเขตในพื้นที่ฝั่งธนบุรี ทั้ง 15 เขต เพื่อเตรียมความพร้อมรับมือสถานการณ์น้ำท่วมประจำปี พ.ศ. 2566 และวางแผนการประสานงานเพื่อให้เกิดความรวดเร็วในการแก้ไขปัญหาหน้าท่วมในพื้นที่ฝั่งธนบุรี โดยรายงานปัญหาของแต่ละพื้นที่ และแสดงความคิดเห็นร่วมกัน

ติดตามข่าวสาร

จัดทำโดย :
ศูนย์อำนวยการน้ำแห่งชาติ



ข่าวสาร
กองอำนวยการน้ำแห่งชาติ



ข่าวสาร
สำนักงานทรัพยากรน้ำแห่งชาติ

สามารถติดตามสถานการณ์น้ำได้ที่ : <http://waterinfo.onwr.go.th>



นายพงศ์พัฒน์ เสมอคำ
ผู้อำนวยการศูนย์ป้องกันวิกฤติน้ำ
(เลขานุการคณะกรรมการศูนย์อำนวยการ
ติดตามแก้ไขภาวะน้ำแล้งน้ำท่วม)
กรมทรัพยากรน้ำ

รายงานสถานการณ์พื้นที่
เสี่ยงอุทกภัยน้ำหลากในเขต
พื้นที่ลาดเชิงเขา

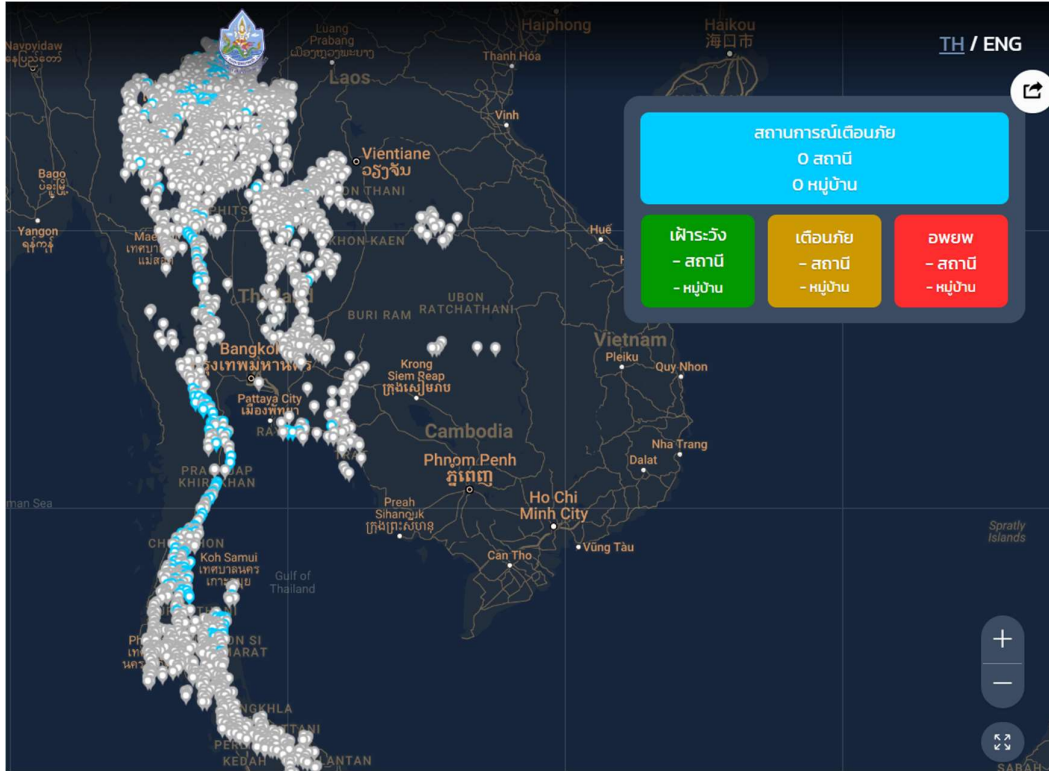


รายงานสถานการณ์พื้นที่เสี่ยงอุทกภัยน้ำหลากในเขตพื้นที่ลุ่มเจ้าพระยา

วันที่ 16 กุมภาพันธ์ 2566 เวลา 15:00 น.

1) Early Warning System (16 ก.พ. 2566 เวลา 15.00 น)

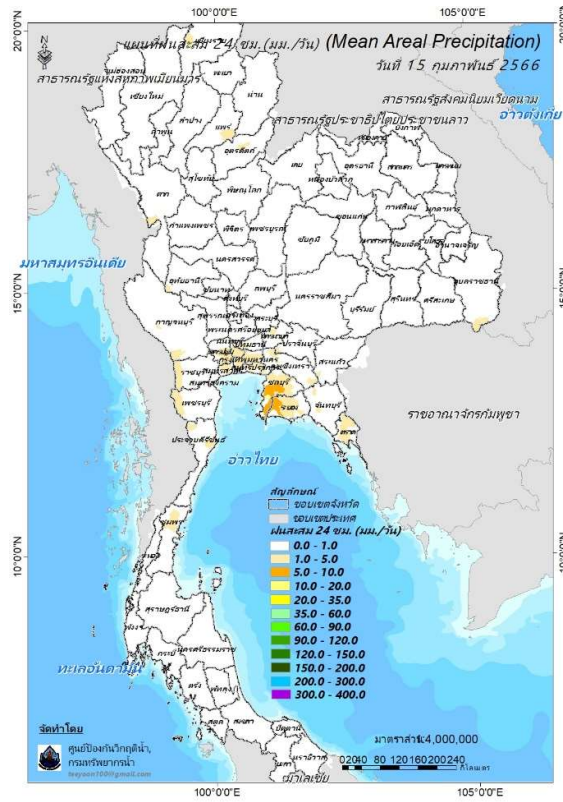
สถานี Early Warning System มีปริมาณฝนตกย้อนหลัง 12 ชั่วโมง 570 มม.บ้าน



ที่มา : สำนักวิจัย พัฒนาและอุทกวิทยา

2) ปริมาณฝน

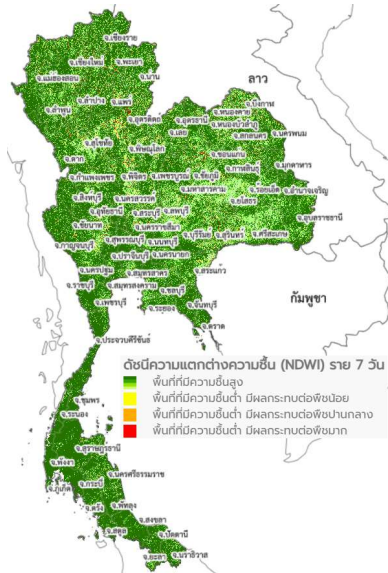
ผลการเปรียบเทียบปริมาณฝนสะสม 24 ชั่วโมง ของวันที่ 15 - 16 กุมภาพันธ์ 2566 (เวลา 15:00 น.) จากระบบของ Mekong River Commission Flash Flood Guidance System (MRCFFGS) แสดงให้เห็นว่ามีปริมาณฝนตกบริเวณภาคตะวันออกเฉียงเหนือ มีปริมาณฝนสะสมประมาณ 5 - 10 มม./วัน ส่วนบริเวณจังหวัดชลบุรี มีปริมาณฝนสะสมประมาณ 10 - 20 มม./วัน



ปริมาณฝนสะสม 24 ชั่วโมง (MRCFFGS)

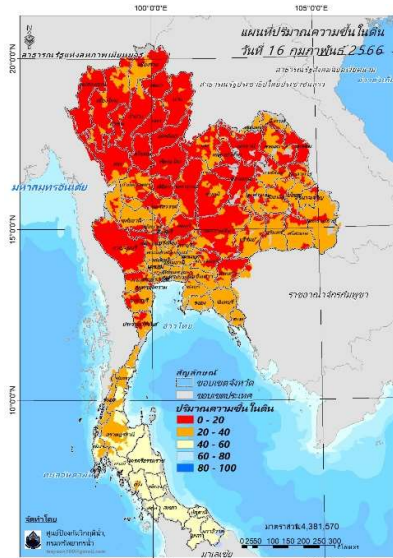
3) ปริมาณความชื้นในดิน

ปริมาณความชื้นในดินจากแผนที่ดาวเทียมของ Gistda (ดัชนีความแตกต่าง (NDWI) ราย 7 วัน) และค่าความชื้นในดินที่ได้จากระบบ MRCFFGS พบว่าบริเวณภาคใต้ มีค่าความชื้นอยู่ในเกณฑ์ประมาณร้อยละ 40 - 60 สถานะดังกล่าวหมายถึงดินในพื้นที่บริเวณดังกล่าวยังสามารถรองรับปริมาณน้ำฝนได้อีกประมาณ 60% ก่อนที่จะเข้าสู่สภาพอิ่มตัว



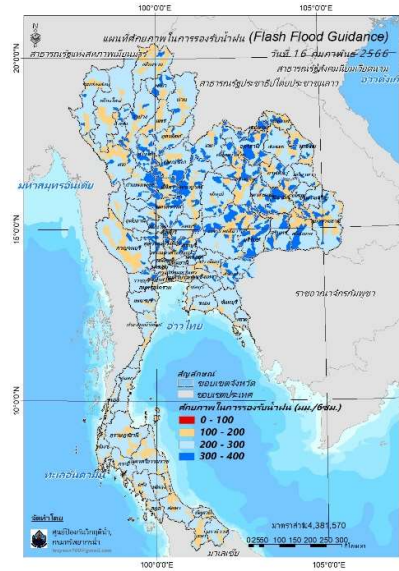
แผนที่ดาวเทียมของ Gistda

(10 - 16 ก.พ. 66)



ปริมาณความชื้นในดิน (MRCFFG)

4) ศักยภาพในการรองรับน้ำฝน FFG (Flash Flood Guidance)

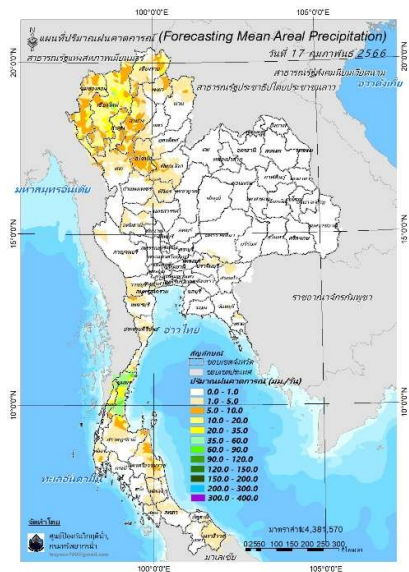
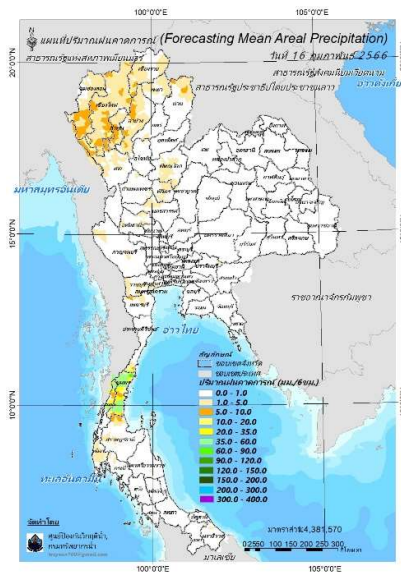


FFG หมายถึง ค่าความสามารถในการรองรับปริมาณฝนของพื้นที่นั้นๆ ก่อนที่จะเกิดสภาวะน้ำล้นตลิ่งที่จุดออกของปลายพื้นที่ โดยค่า FFG 06-hr หมายถึง ปริมาณฝนที่จะส่งผลให้เกิดสภาวะน้ำล้นตลิ่งที่ปลายลุ่มน้ำในอีก 6 ชั่วโมงข้างหน้า (มม./6ชม.)

5) ปริมาณฝนคาดการณ์ล่วงหน้า

ปริมาณฝนคาดการณ์ในวันที่ 16 กุมภาพันธ์ 2566 เวลา 21.00 น. บริเวณภาคใต้บางส่วน จะมีปริมาณฝนสะสม 6 ชั่วโมงข้างหน้า 20 – 35 มม. ส่วนบริเวณจังหวัดระนอง จะมีปริมาณฝนสะสม 6 ชั่วโมงข้างหน้า 35 – 60 มม. ส่วนบริเวณจังหวัดชุมพร จะมีปริมาณฝนสะสม 6 ชั่วโมงข้างหน้า 60 – 90 มม.

ปริมาณฝนคาดการณ์ในวันที่ 17 กุมภาพันธ์ 2566 เวลา 15.00 น. บริเวณภาคเหนือ และภาคใต้บางส่วน มีปริมาณฝนสะสม 24 ชั่วโมงข้างหน้า 20 – 35 มม. ส่วนบริเวณจังหวัดเชียงใหม่ ประจวบคีรีขันธ์ และระนอง จะมีปริมาณฝนสะสม 24 ชั่วโมงข้างหน้า 35 – 60 มม. และบริเวณจังหวัดชุมพร จะมีปริมาณฝนสะสม 24 ชั่วโมงข้างหน้า 60 – 90 มม.



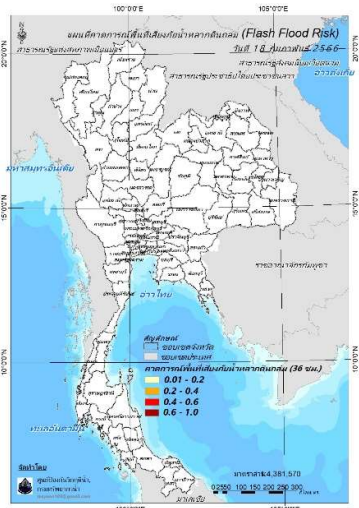
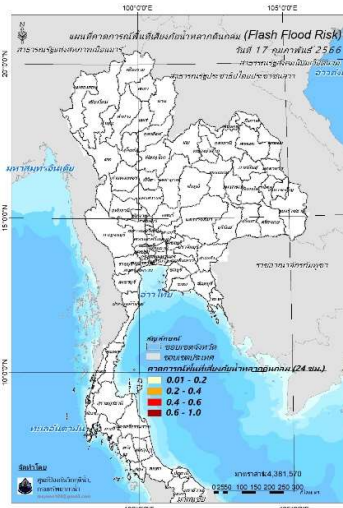
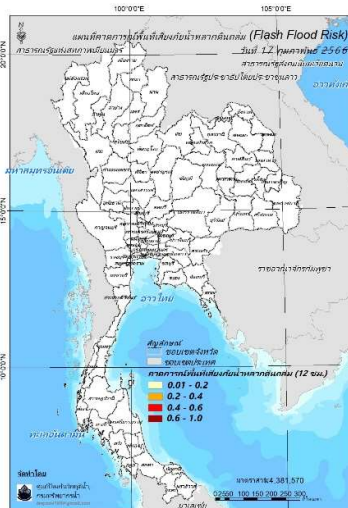
ปริมาณฝนคาดการณ์ในวันที่ 16 กุมภาพันธ์ 2566

ปริมาณฝนคาดการณ์ในวันที่ 17 กุมภาพันธ์ 2566

6) ความเสี่ยงจากน้ำท่วม

- การคาดการณ์พื้นที่เสี่ยงภัยน้ำหลากดินถล่มจากข้อมูล MRCFFGS วันที่ 16 กุมภาพันธ์ 2566 ในอีก 12 ชม. 24 ชม. และ 36 ชม. ไม่พบพื้นที่เสี่ยง

แผนที่แสดงการคาดการณ์พื้นที่เสี่ยงภัยน้ำหลากดินถล่ม วันที่ 16 กุมภาพันธ์ 2566



วันที่ 17 ก.พ. 2566 (03:00 น.)

วันที่ 17 ก.พ. 2566 (15:00 น.)

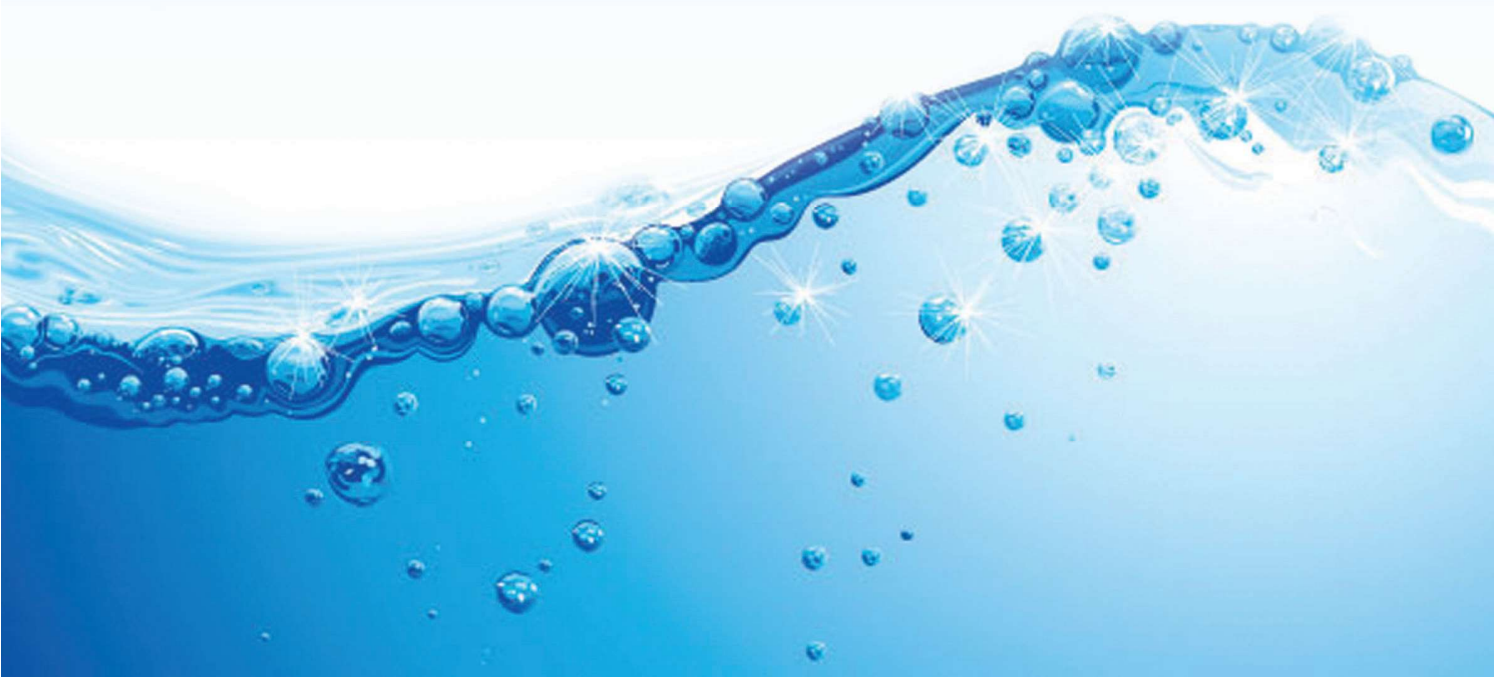
วันที่ 18 ก.พ. 2566 (03:00 น.)

คำแนะนำ: ข้อมูลดังกล่าวเป็นการคาดการณ์พื้นที่เสี่ยงภัยน้ำหลาก โดยอาศัยข้อมูลปริมาณฝนจากดาวเทียม ดังนั้นรายงานฉบับนี้ควรใช้งานควบคู่ไปกับการตรวจวัดปริมาณฝนจริงภาคสนาม และข้อมูลจากเรดาร์เพื่อประกอบการตัดสินใจ

ปริมาณฝนสะสมปี

พ.ศ. ๒๕๖๕ และ ๒๕๖๖

เทียบค่าเฉลี่ย ๓๐ ปี



วันที่ 15 กุมภาพันธ์ 2566

ฝน30ปี = 27.93 มม. (สะสมทั้งปี = 1,587.50 มม.)

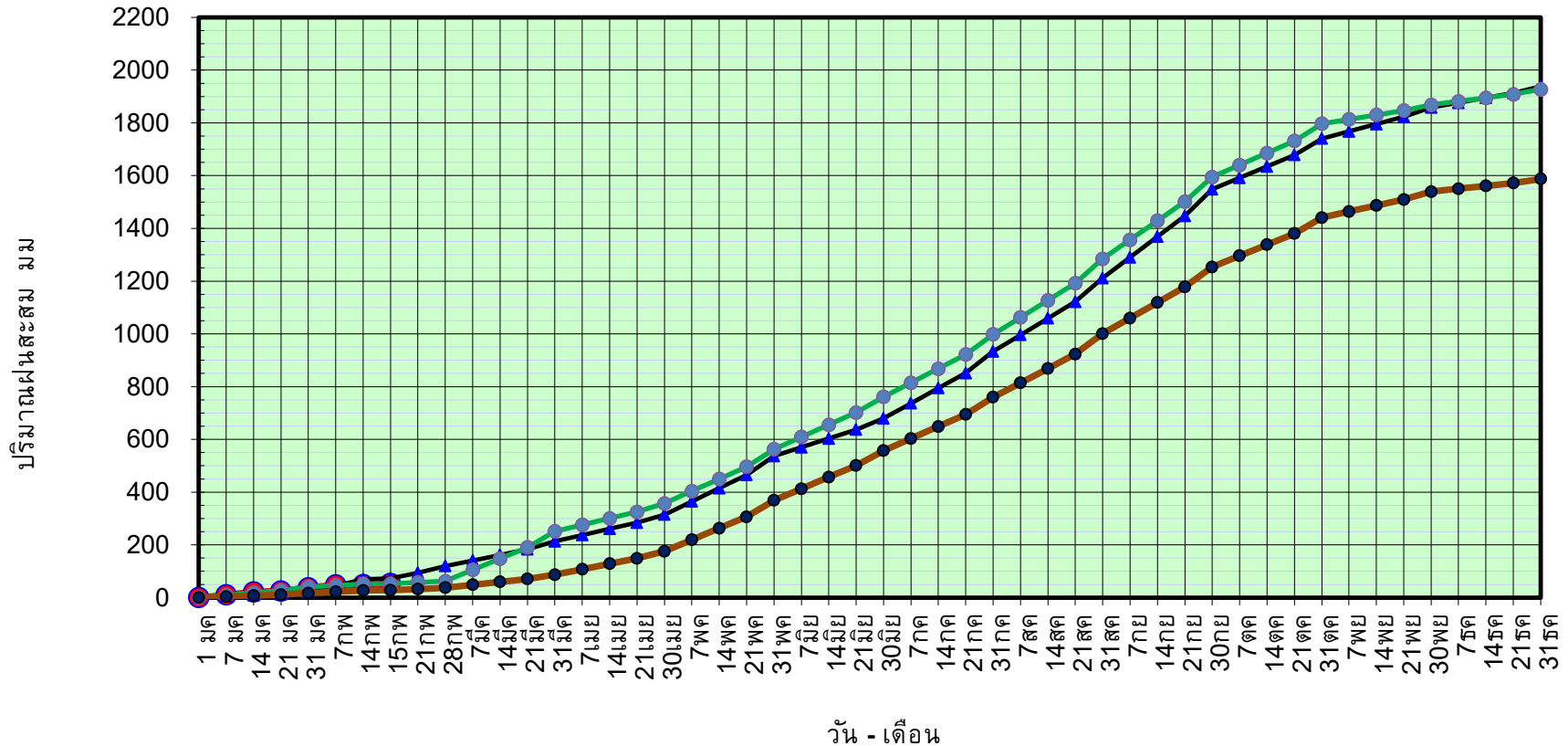
ปี65 = 72.70 มม. (สะสมทั้งปี = 1,939.17 มม.)

ปี66 = 53.02 มม.

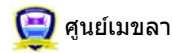
เปรียบเทียบกับ ปี 65 **มีค่าน้อยกว่า** -19.69 มม.

เปรียบเทียบกับฝนเฉลี่ย 30 ปี **มีค่ามากกว่า** 25.09 มม.

ปริมาณฝนสะสมปี 2554-2565-2566 เทียบกับค่าเฉลี่ย 30 ปี



ข้อมูลจากกรมอุตุนิยมวิทยาจำนวน 128
สถานีข้อมูลปริมาณฝนสะสมถึง วันที่
15 กุมภาพันธ์ 2566



กองวิเคราะห์และประเมินสถานการณ์ฯ กรมทรัพยากรน้ำ

วันที่ 15 กุมภาพันธ์ 2566

ฝน30ปี = 27.93 มม. (สะสมทั้งปี = 1,587.50 มม.)

ปี65 = 72.70 มม. (สะสมทั้งปี = 1,939.17 มม.)

ปี66 = 53.02 มม.

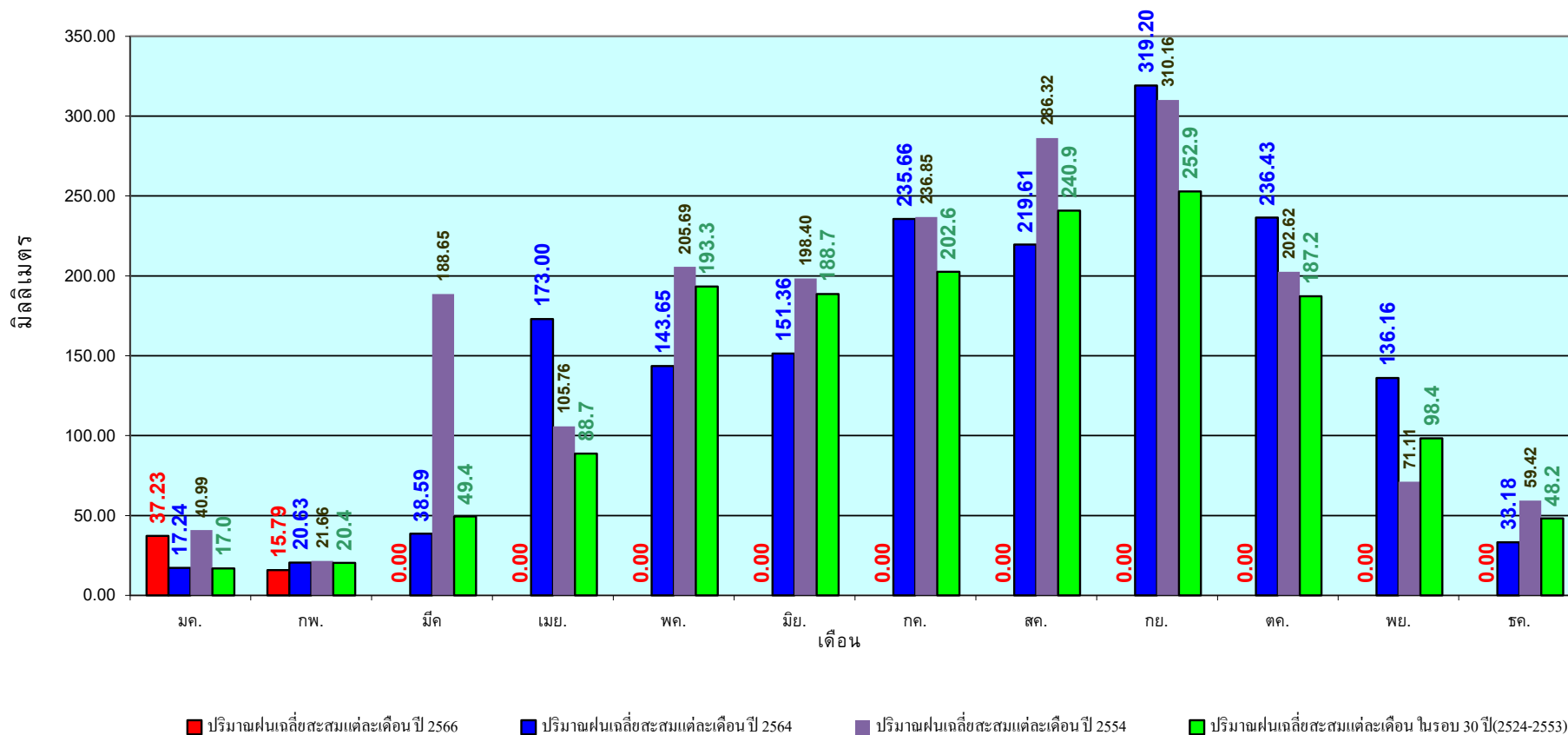
เปรียบเทียบกับ ปี 65

มีค่าน้อยกว่า -19.69 มม.

เปรียบเทียบกับฝนเฉลี่ย 30 ปี

มีค่ามากกว่า 25.09 มม.

ปริมาณฝนเฉลี่ยรายเดือนของประเทศ



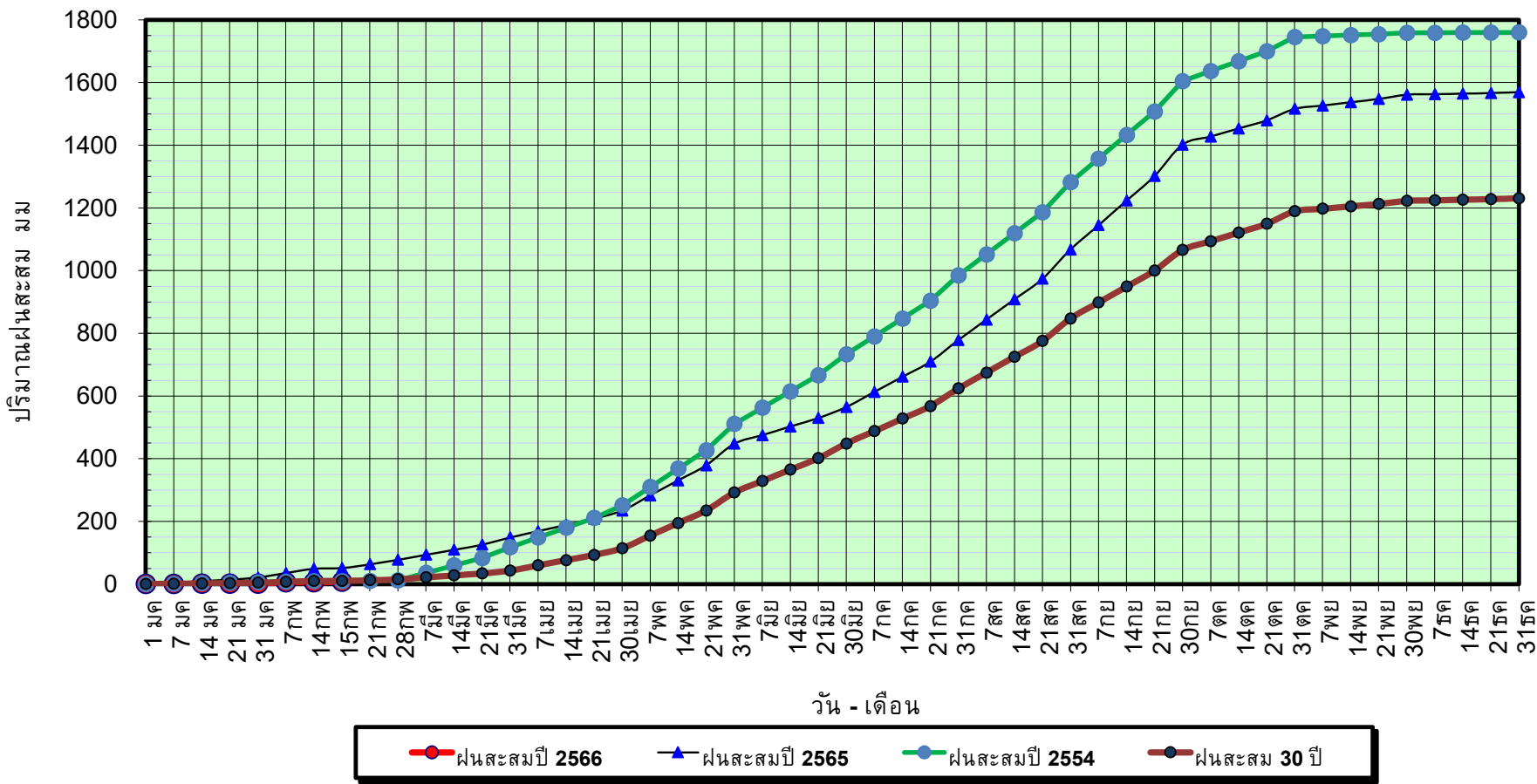
ข้อมูลจากกรมอุตุนิยมวิทยาจำนวน 128
สถานีข้อมูลปริมาณฝนสะสมถึง วันที่
15 กุมภาพันธ์ 2566



กองวิเคราะห์และประเมินสถานการณ์น้ำ กรมทรัพยากรน้ำ

วันที่ 15 กุมภาพันธ์ 2566
 ฝน30ปี = 10.17 มม. (สะสมทั้งปี = 1,230.90 มม.)
 ปี65 = 51.21 มม. (สะสมทั้งปี = 1,569.23 มม.)
 ปี66 = 7.11 มม.
 เปรียบเทียบกับ ปี 65 **มีค่าน้อยกว่า** -44.10 มม.
 เปรียบเทียบกับฝนเฉลี่ย 30 ปี **มีค่าน้อยกว่า** -3.06 มม.

ปริมาณฝนสะสมภาคเหนือ



ข้อมูลจากกรมอุตุนิยมวิทยาจำนวน 33
 สถานีข้อมูลปริมาณฝนสะสมถึง วันที่
 15 กุมภาพันธ์ 2566



ศูนย์เมขลา กองวิเคราะห์และประเมินสถานการณ์น้ำ กรมทรัพยากรน้ำ

วันที่ 15 กุมภาพันธ์ 2566

ฝน30ปี = 10.17 มม. (สะสมทั้งปี = 1,230.90 มม.)

ปี65 = 51.21 มม. (สะสมทั้งปี = 1,569.23 มม.)

ปี66 = 7.11 มม.

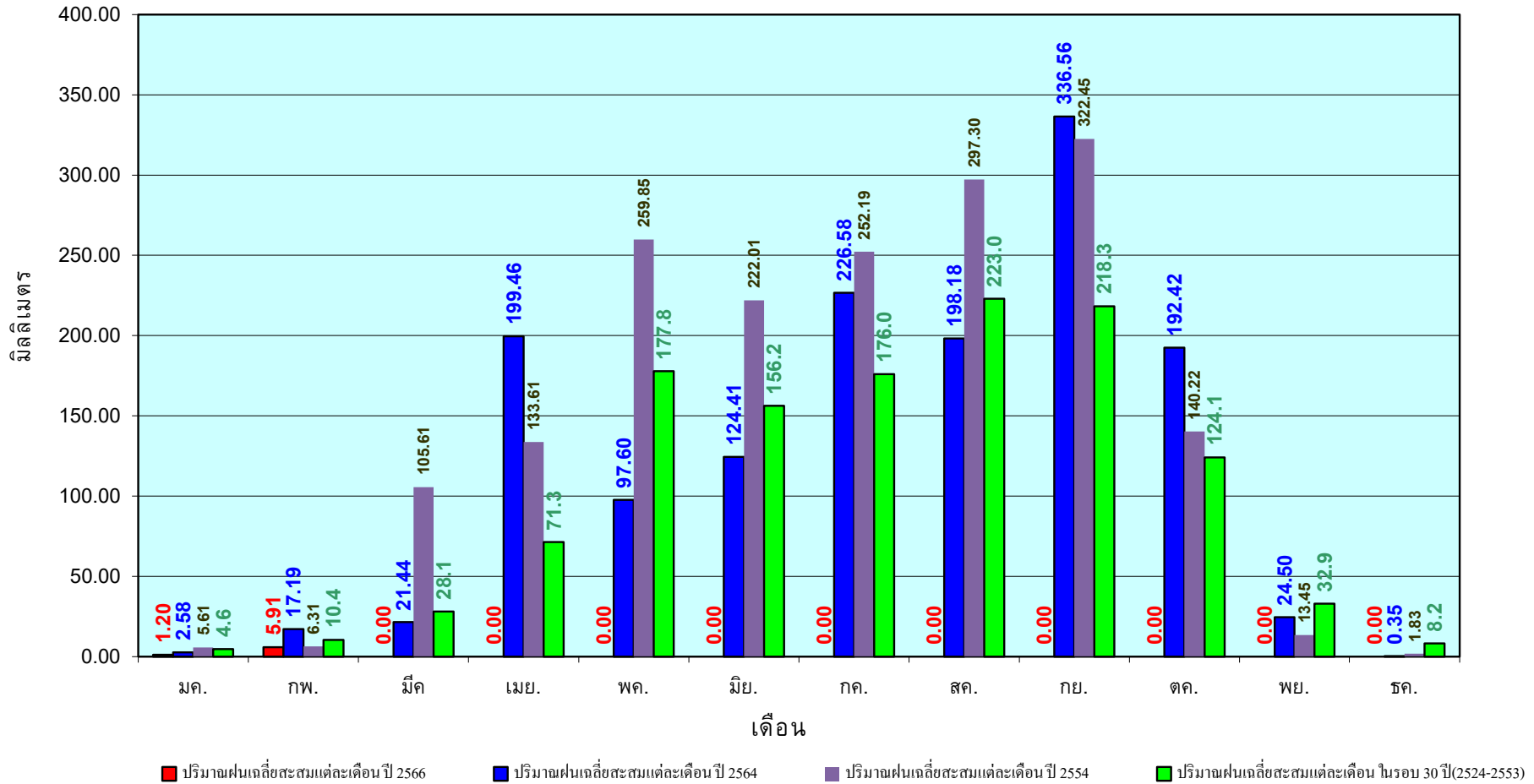
เปรียบเทียบกับ ปี 65

มีค่าน้อยกว่า -44.10 มม.

เปรียบเทียบกับฝนเฉลี่ย 30 ปี

มีค่าน้อยกว่า -3.06 มม.

ปริมาณฝนเฉลี่ยสะสมรายเดือน ภาคเหนือ



ข้อมูลจากกรมอุตุนิยมวิทยาจำนวน33
สถานีข้อมูลปริมาณฝนสะสมถึง วันที่
15 กุมภาพันธ์ 2566

วันที่ 15 กุมภาพันธ์ 2566

ฝน30ปี = 14.71 มม. (สะสมทั้งปี = 1,404.50 มม.)

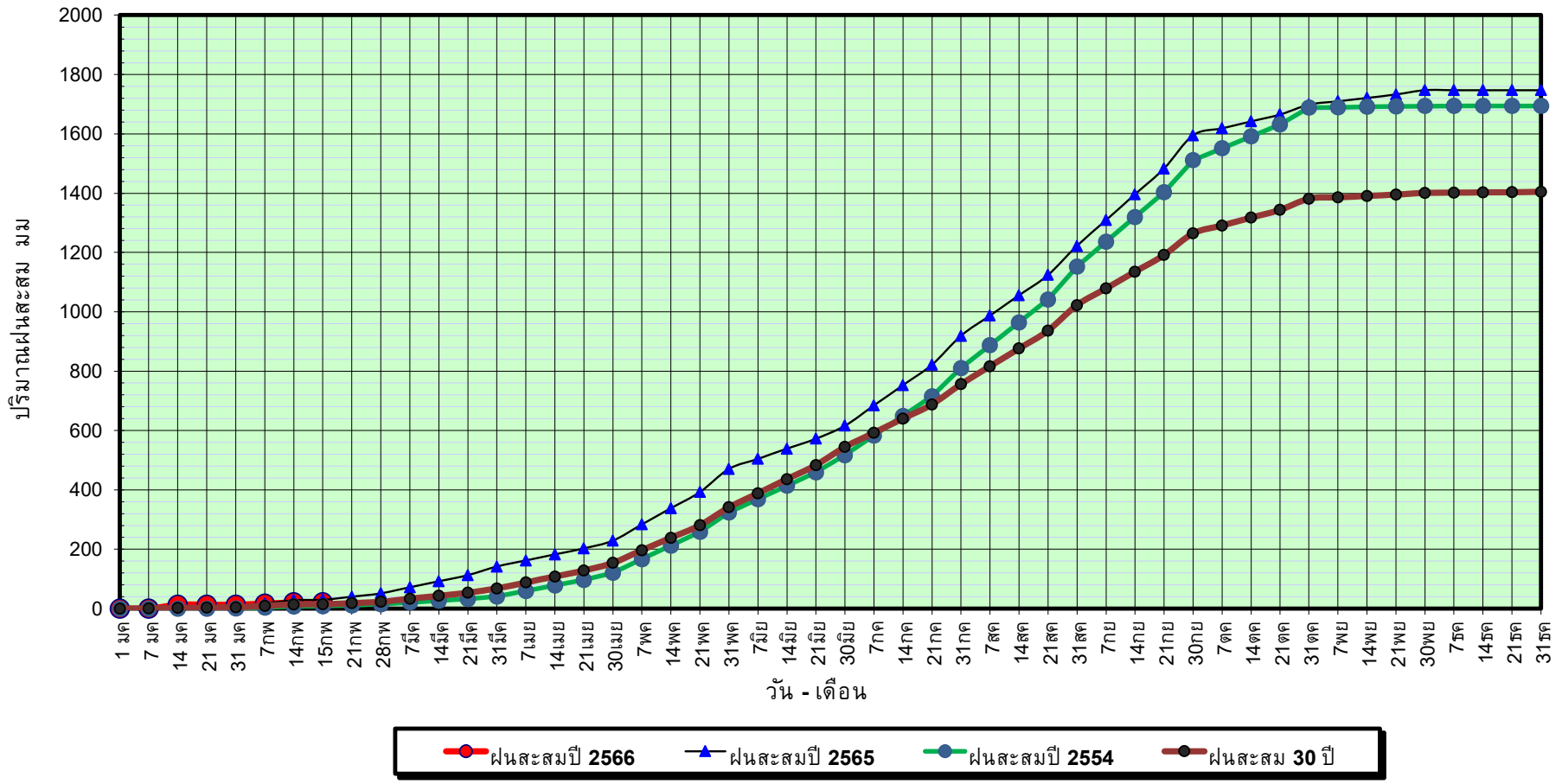
ปี65 = 30.18 มม. (สะสมทั้งปี = 1,747.06 มม.)

ปี66 = 20.85 มม.

เปรียบเทียบกับ ปี 65 **มีค่าน้อยกว่า** -9.32 มม.

เปรียบเทียบกับฝนเฉลี่ย 30 ปี **มีค่ามากกว่า** 6.14 มม.

ปริมาณฝนสะสมภาคตะวันออกเฉียงเหนือ



ข้อมูลจากกรมอุตุนิยมวิทยาจำนวน 31
สถานีข้อมูลปริมาณฝนสะสมถึง วันที่
15 กุมภาพันธ์ 2566



กองวิเคราะห์และประเมินสถานการณ์น้ำ กรมทรัพยากรน้ำ

วันที่ 15 กุมภาพันธ์ 2566

ฝน30ปี = 14.71 มม. (สะสมทั้งปี = 1,404.50 มม.)

ปี65 = 30.18 มม. (สะสมทั้งปี = 1,747.06 มม.)

ปี66 = 20.85 มม.

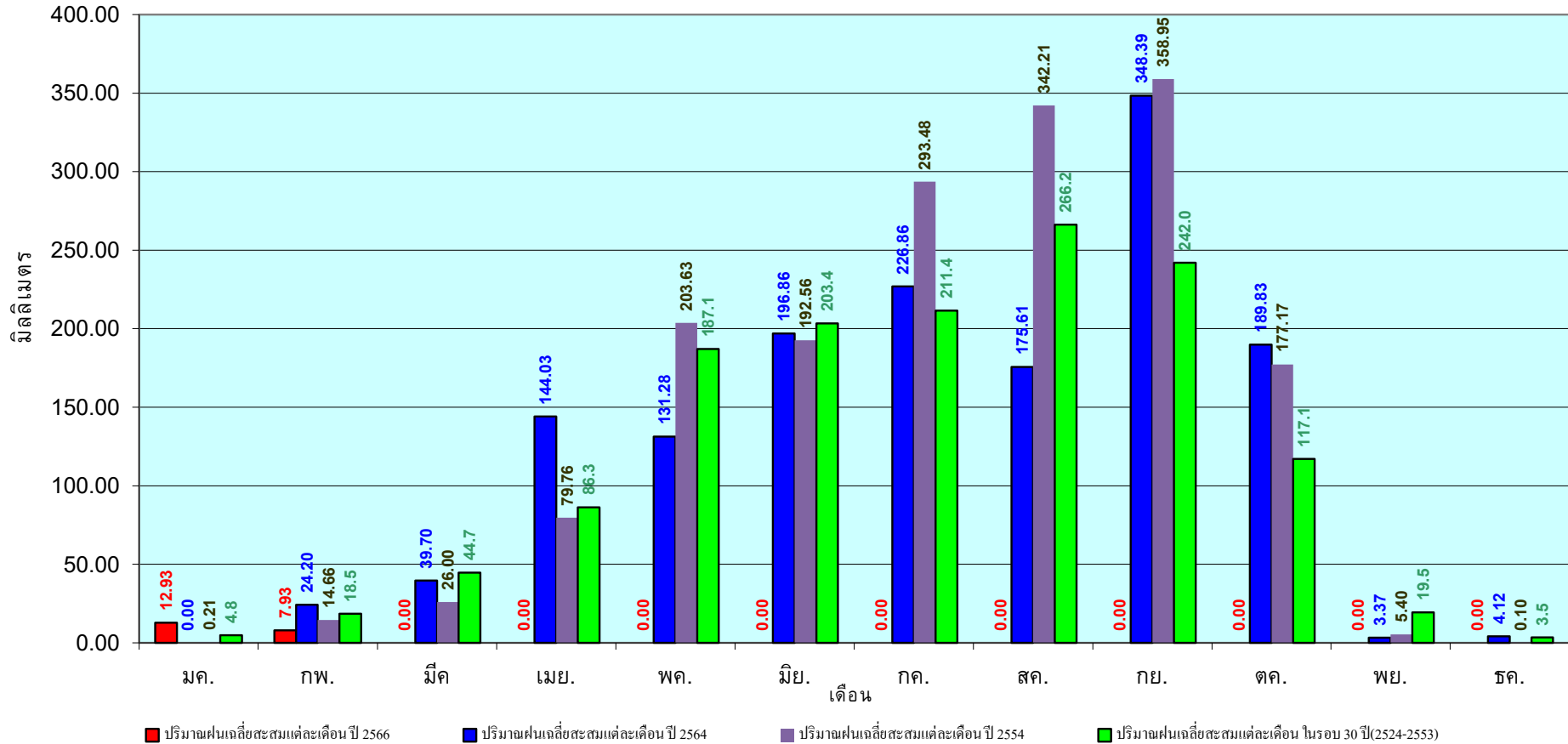
เปรียบเทียบกับ ปี 65

มีค่าน้อยกว่า -9.32 มม.

เปรียบเทียบกับฝนเฉลี่ย 30 ปี

มีค่ามากกว่า 6.14 มม.

ปริมาณฝนเฉลี่ยสะสมรายเดือน ภาคตะวันออกเฉียงเหนือ



ข้อมูลจากกรมอุตุนิยมวิทยาจำนวน 31
สถานีข้อมูลปริมาณฝนสะสมถึง วันที่
15 กุมภาพันธ์ 2566

วันที่ 15 กุมภาพันธ์ 2566

ฝน30ปี = 13.29 มม. (สะสมทั้งปี = 1,275.20 มม.)

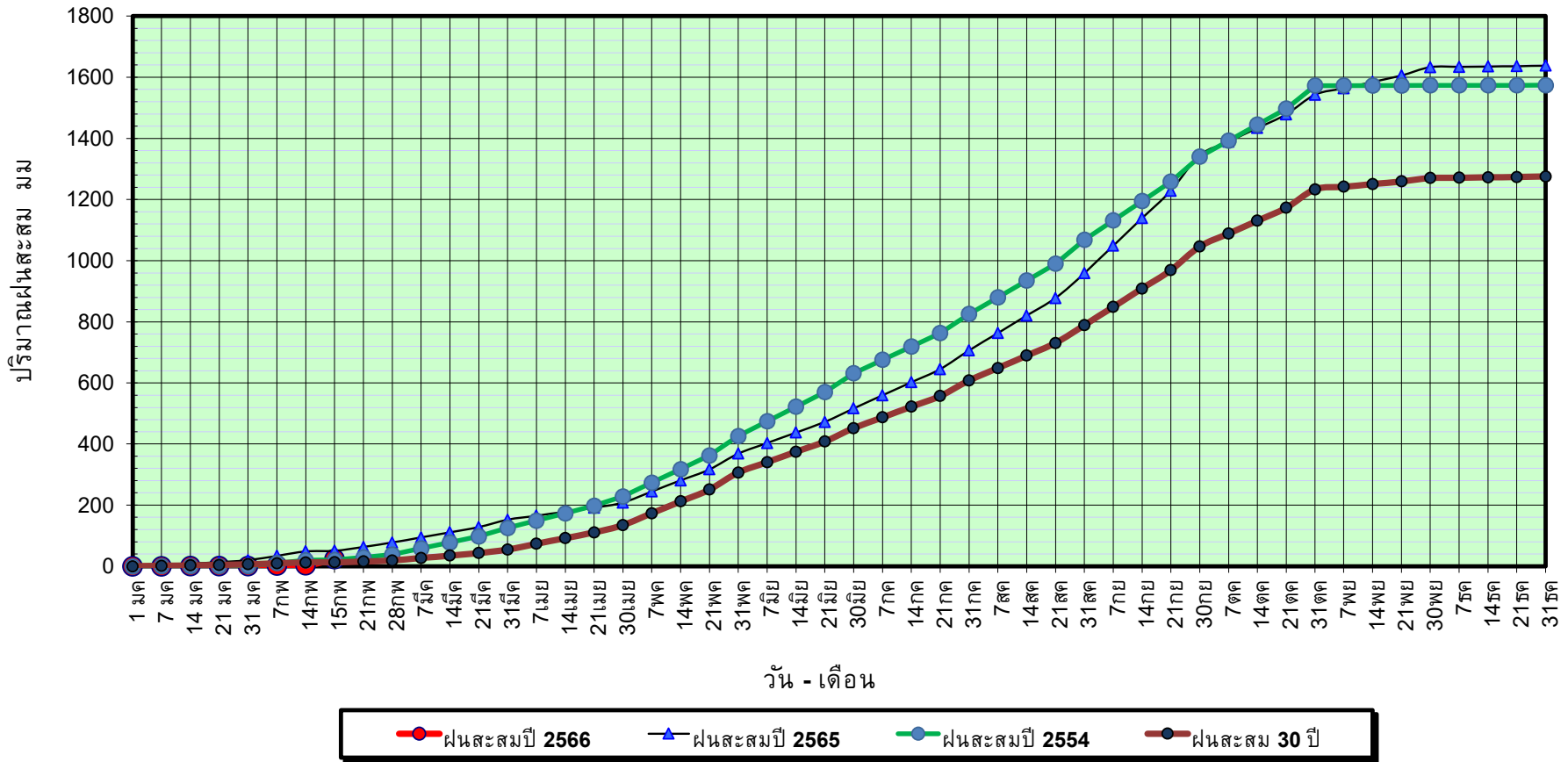
ปี65 = 50.87 มม. (สะสมทั้งปี = 1,637.47 มม.)

ปี66 = 23.27 มม.

เปรียบเทียบกับ ปี 65 **มีค่าน้อยกว่า** -27.60 มม.

เปรียบเทียบกับฝนเฉลี่ย 30 ปี **มีค่ามากกว่า** 9.98 มม.

ปริมาณฝนสะสมภาคกลาง



ข้อมูลจากกรมอุตุนิยมวิทยาจำนวน 14
สถานีข้อมูลปริมาณฝนสะสมถึง วันที่
15 กุมภาพันธ์ 2566



กองวิเคราะห์และประเมินสถานการณ์น้ำ กรมทรัพยากรน้ำ

วันที่ 15 กุมภาพันธ์ 2566

ฝน30ปี = 13.29 มม. (สะสมทั้งปี = 1,275.20 มม.)

ปี65 = 50.87 มม. (สะสมทั้งปี = 1,637.47 มม.)

ปี66 = 23.27 มม.

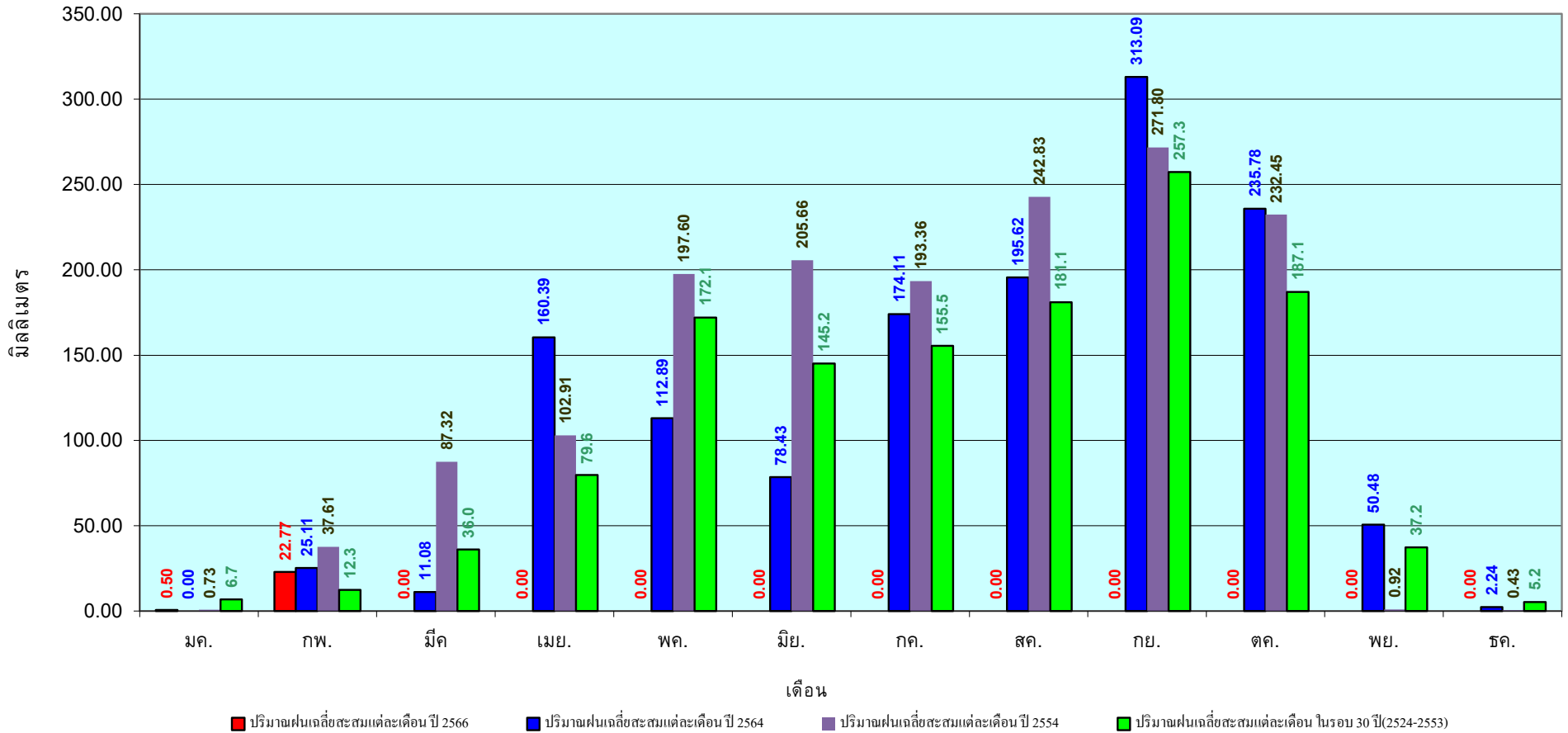
เปรียบเทียบกับ ปี 65

เปรียบเทียบกับฝนเฉลี่ย 30 ปี

มีค่าน้อยกว่า -27.60 มม.

มีค่ามากกว่า 9.98 มม.

ปริมาณฝนเฉลี่ยสะสมรายเดือน ภาคกลาง



ข้อมูลจากกรมอุตุนิยมวิทยาจำนวน 14
สถานีข้อมูลปริมาณฝนสะสมถึง วันที่
15 กุมภาพันธ์ 2566



ศูนย์เขชลา



กองวิเคราะห์และประเมินสถานการณ์น้ำ กรมทรัพยากรน้ำ

วันที่ 15 กุมภาพันธ์ 2566

ฝน30ปี = 31.85 มม. (สะสมทั้งปี = 1,888.80 มม.)

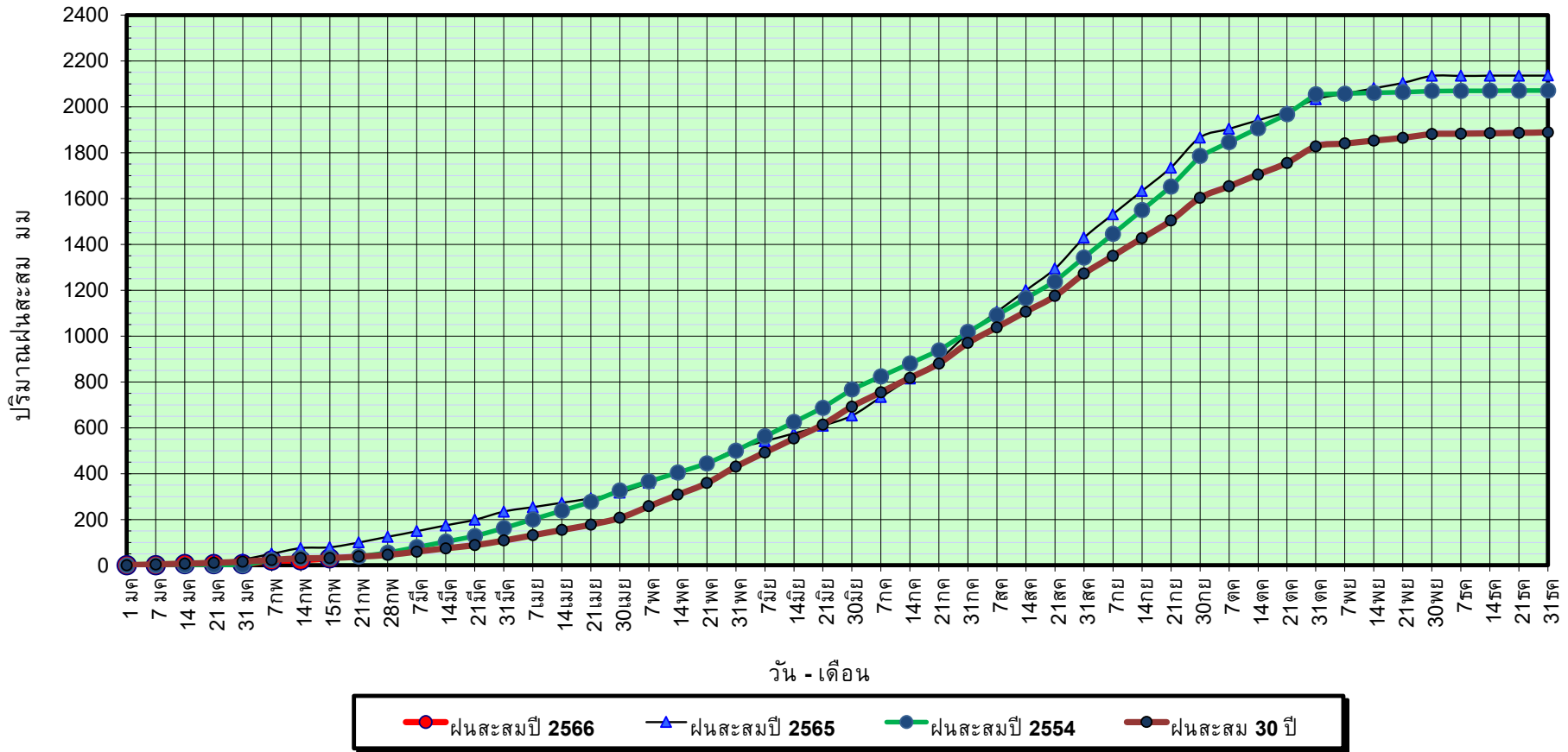
ปี65 = 78.55 มม. (สะสมทั้งปี = 2,135.92 มม.)

ปี66 = 30.32 มม.

เปรียบเทียบกับ ปี 65 **มีค่าน้อยกว่า** -48.24 มม.

เปรียบเทียบกับฝนเฉลี่ย 30 ปี **มีค่าน้อยกว่า** -1.53 มม.

ปริมาณฝนสะสมภาคตะวันออก



ข้อมูลจากกรมอุตุนิยมวิทยาจำนวน 16
สถานีข้อมูลปริมาณฝนสะสมถึง วันที่
15 กุมภาพันธ์ 2566



ศูนย์เมฆมา



กองวิเคราะห์และประเมินสถานการณ์น้ำ กรมทรัพยากรน้ำ

วันที่ 15 กุมภาพันธ์ 2566

ฝน30ปี = 31.85 มม. (สะสมทั้งปี = 1,888.80 มม.)

ปี65 = 78.55 มม. (สะสมทั้งปี = 2,135.92 มม.)

ปี66 = 30.32 มม.

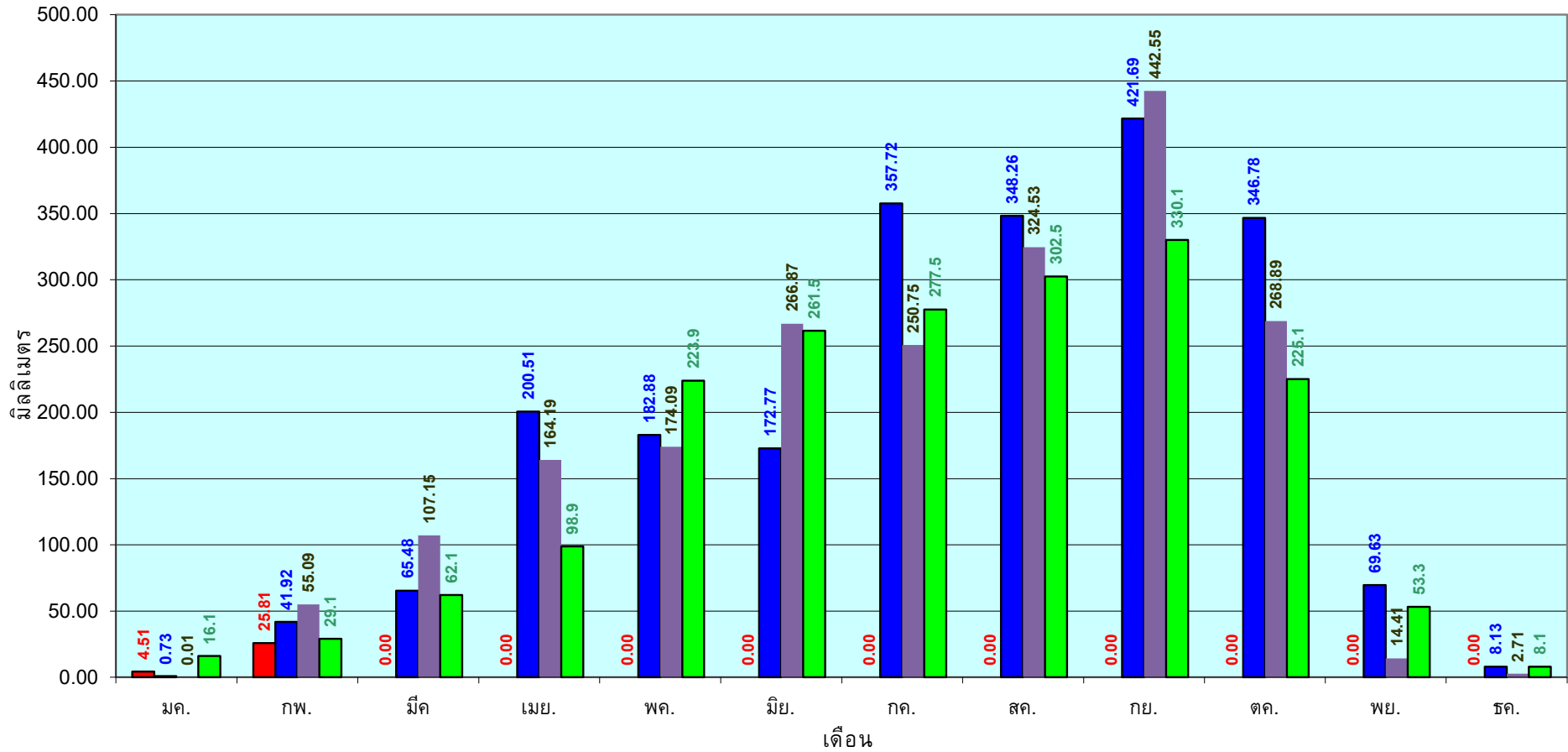
เปรียบเทียบ กับ ปี 65

มีค่าน้อยกว่า -48.24 มม.

เปรียบเทียบกับฝนเฉลี่ย 30 ปี

มีค่าน้อยกว่า -1.53 มม.

ปริมาณฝนเฉลี่ยสะสมรายเดือน ภาคตะวันออก



■ ปริมาณฝนเฉลี่ยสะสมแต่ละเดือนปี 2566

■ ปริมาณฝนเฉลี่ยสะสมแต่ละเดือนปี 2564

■ ปริมาณฝนเฉลี่ยสะสมแต่ละเดือนปี 2554

■ ปริมาณฝนเฉลี่ยสะสมแต่ละเดือนในรอบ 30 ปี(2524-2553)

ข้อมูลจากกรมอุตุนิยมวิทยาจำนวน 16
สถานีข้อมูลปริมาณฝนสะสมถึง วันที่
15 กุมภาพันธ์ 2566



ศูนย์เมขลา กองวิเคราะห์และประเมินสถานการณ์น้ำ กรมทรัพยากรน้ำ

วันที่ 15 กุมภาพันธ์ 2566

ฝน30ปี = 11.11 มม. (สะสมทั้งปี = 1,195.72 มม.)

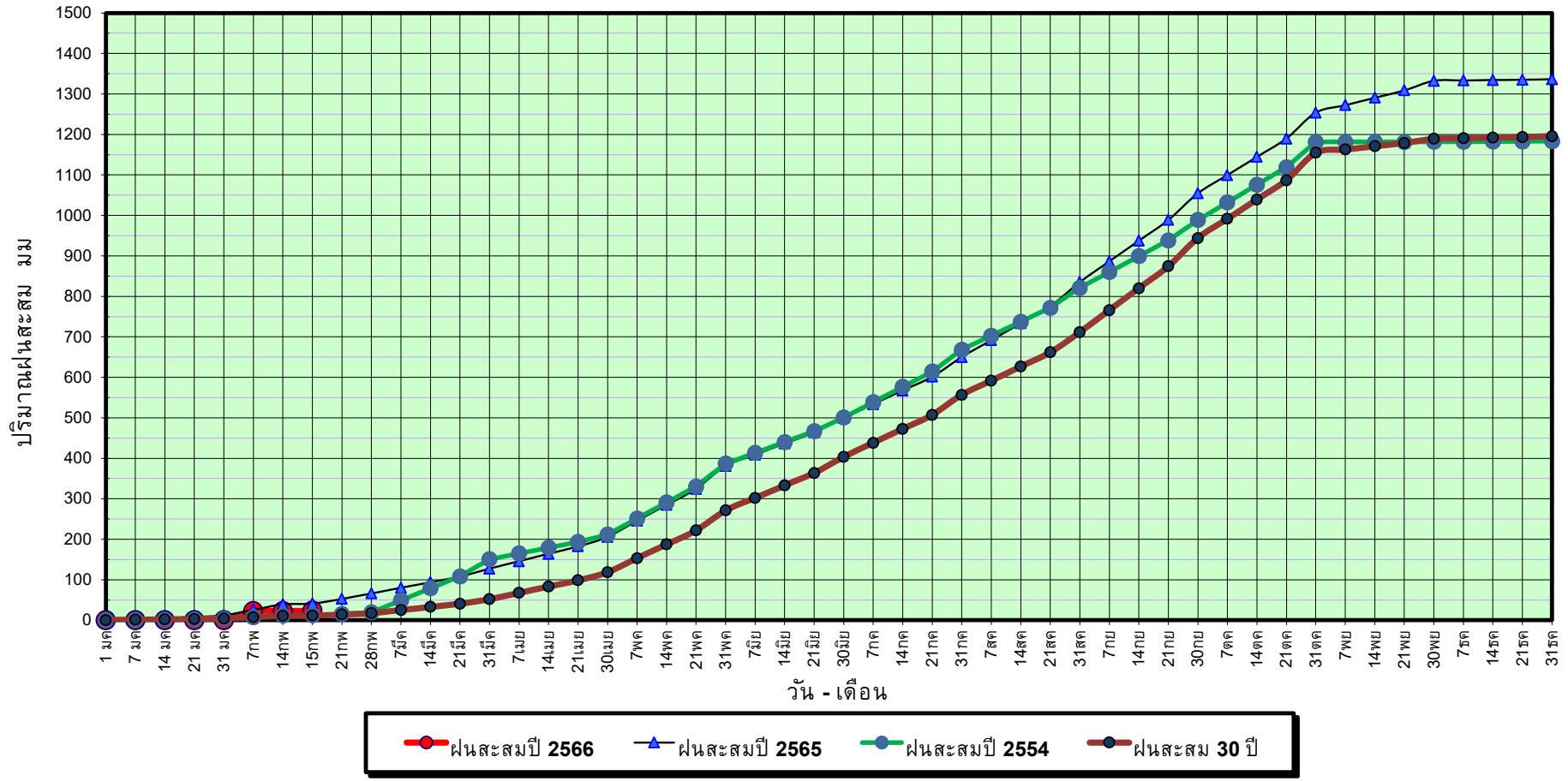
ปี65 = 40.88 มม. (สะสมทั้งปี = 1,336.48 มม.)

ปี66 = 23.28 มม.

เปรียบเทียบกับ ปี 65 **มีค่าน้อยกว่า** -17.60 มม.

เปรียบเทียบกับฝนเฉลี่ย 30 ปี **มีค่ามากกว่า** 12.17 มม.

ปริมาณฝนสะสมภาคตะวันตก



ข้อมูลจากกรมอุตุนิยมวิทยาจำนวน 5
สถานีข้อมูลปริมาณฝนสะสมถึง วันที่
15 กุมภาพันธ์ 2566



ศูนย์เมขลา กองวิเคราะห์และประเมินสถานการณ์ฯ กรมทรัพยากรน้ำ

วันที่ 15 กุมภาพันธ์ 2566

ฝน30ปี = 11.11 มม. (สะสมทั้งปี = 1,195.72 มม.)

ปี65 = 40.88 มม. (สะสมทั้งปี = 1,336.48 มม.)

ปี66 = 23.28 มม.

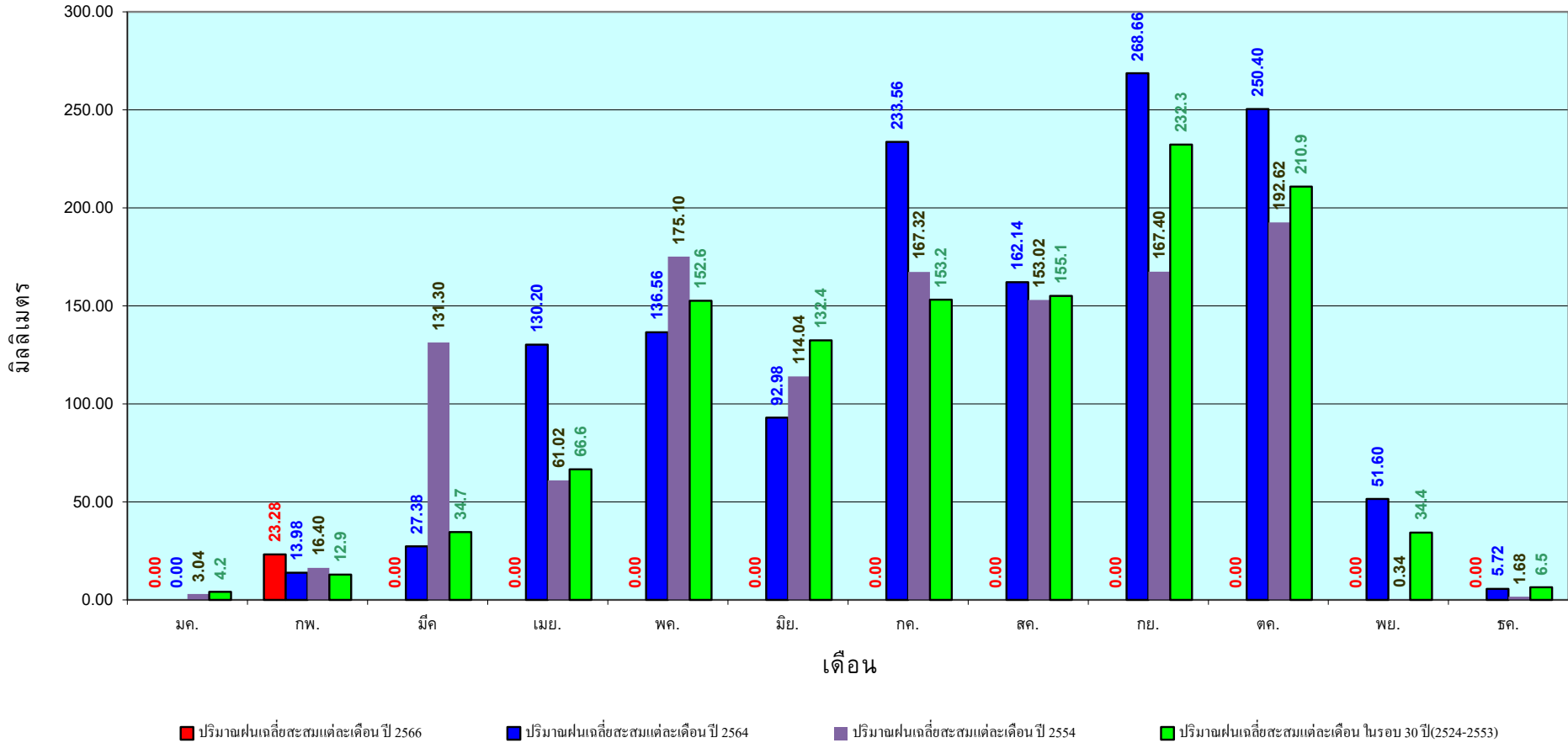
เปรียบเทียบกับ ปี 65

มีค่าน้อยกว่า -17.60 มม.

เปรียบเทียบกับฝนเฉลี่ย 30 ปี

มีค่ามากกว่า 12.17 มม.

ปริมาณฝนเฉลี่ยสะสมรายเดือน ภาคตะวันตก



ข้อมูลจากกรมอุตุนิยมวิทยาจำนวน 5
สถานีข้อมูลปริมาณฝนสะสมถึง วันที่
15 กุมภาพันธ์ 2566



ศูนย์เมขลา กองวิเคราะห์และประเมินสถานการณ์น้ำ กรมทรัพยากรน้ำ

วันที่ 15 กุมภาพันธ์ 2566

ฝน30ปี = 71.83 มม. (สะสมทั้งปี = 2,271.55 มม.)

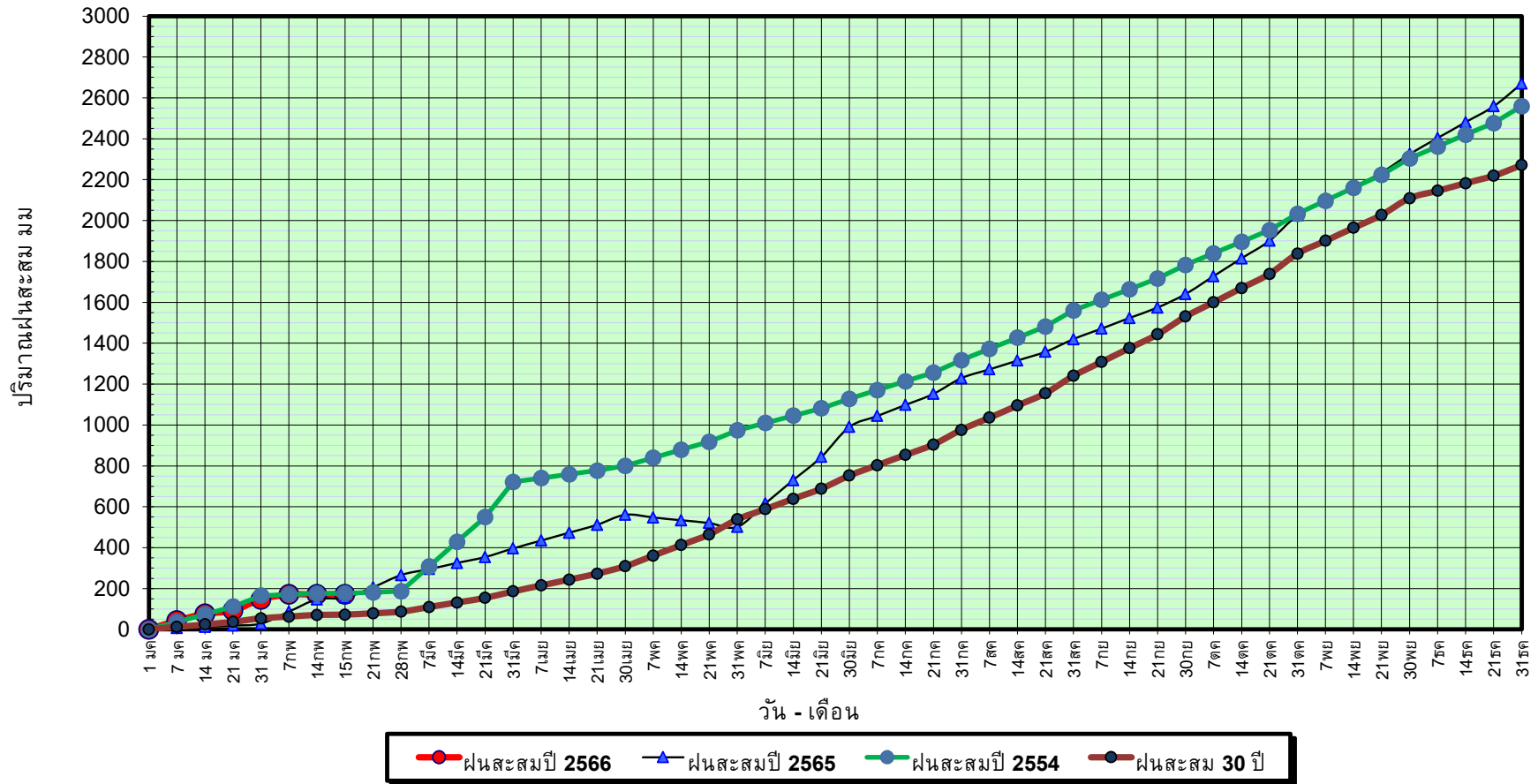
ปี65 = 155.42 มม. (สะสมทั้งปี = 2,670.19 มม.)

ปี66 = 171.64 มม.

เปรียบเทียบกับ ปี 65 มีค่ามากกว่า 16.22 มม.

เปรียบเทียบกับฝนเฉลี่ย 30 ปี มีค่ามากกว่า 99.81 มม.

ปริมาณฝนสะสมภาคใต้



ข้อมูลจากกรมอุตุนิยมวิทยาจำนวน 29
สถานีข้อมูลปริมาณฝนสะสมถึง วันที่
15 กุมภาพันธ์ 2566



ศูนย์เมขลา กองวิเคราะห์และประเมินสถานการณ์ฯ กรมทรัพยากรน้ำ

วันที่ 15 กุมภาพันธ์ 2566

ฝน30ปี = 71.83 มม. (สะสมทั้งปี = 2,271.55 มม.)

ปี65 = 155.42 มม. (สะสมทั้งปี = 2,670.19 มม.)

ปี66 = 171.64 มม.

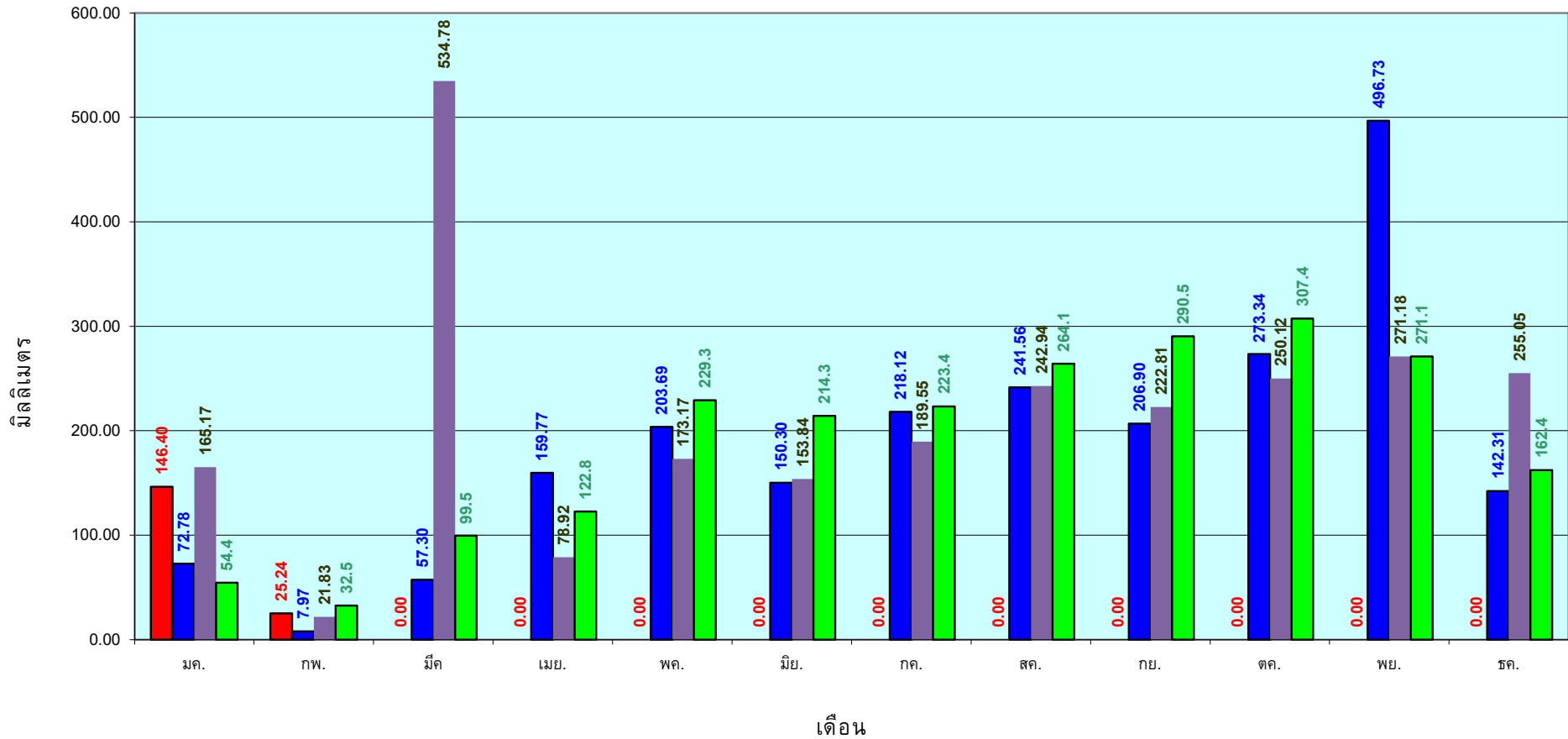
เปรียบเทียบกับ ปี 65

มีค่ามากกว่า 16.22 มม.

เปรียบเทียบกับฝนเฉลี่ย 30 ปี

มีค่ามากกว่า 99.81 มม.

ปริมาณฝนเฉลี่ยสะสมรายเดือน ภาคใต้



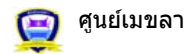
■ ปริมาณฝนเฉลี่ยสะสมแต่ละเดือน ปี 2566

■ ปริมาณฝนเฉลี่ยสะสมแต่ละเดือน ปี 2564

■ ปริมาณฝนเฉลี่ยสะสมแต่ละเดือน ปี 2554

■ ปริมาณฝนเฉลี่ยสะสมแต่ละเดือน ในรอบ 30 ปี(2524-2553)

ข้อมูลจากกรมอุตุนิยมวิทยาจำนวน 29
สถานีข้อมูลปริมาณฝนสะสมถึง วันที่
15 กุมภาพันธ์ 2566



ศุูนย์เมขลา



กองวิเคราะห์และประเมินสถานการณ์น้ำ กรมทรัพยากรน้ำ

สถานการณ์น้ำในอ่างเก็บน้ำ
ขนาดใหญ่ และขนาดกลาง



แหล่งน้ำขนาดเล็ก

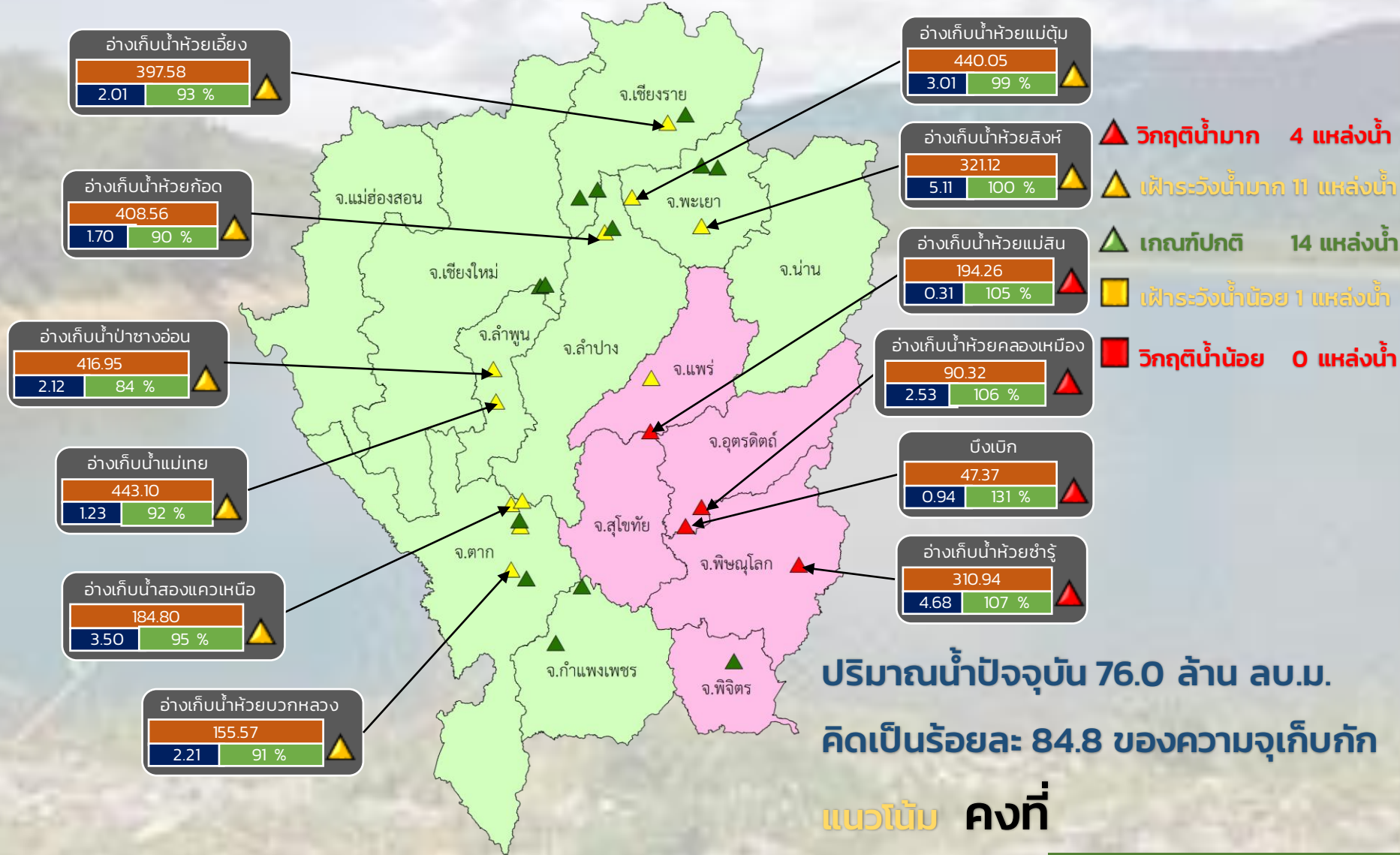




รายงานสถานการณ์ปริมาณน้ำแหล่งน้ำขนาดเล็ก ประจำวันที่ 16 ก.พ. 2566



กองวิเคราะห์และประเมินสถานการณ์น้ำ กรมทรัพยากรน้ำ



- ▲ **วิกฤติน้ำมาก 4 แหล่งน้ำ**
- ▲ **ฝายระวังน้ำมาก 11 แหล่งน้ำ**
- ▲ **เกณฑ์ปกติ 14 แหล่งน้ำ**
- ▲ **ฝายระวังน้ำน้อย 1 แหล่งน้ำ**
- **วิกฤติน้ำน้อย 0 แหล่งน้ำ**

ปริมาณน้ำปัจจุบัน 76.0 ล้าน ลบ.ม.
คิดเป็นร้อยละ 84.8 ของความจุเก็บกัก

แนวโน้ม **คงที่**

ระดับ (ม.รทก.)	ปริมาตร (ล้าน ลบ.ม.)	ปริมาตร (%)
สีส้ม	สีน้ำเงิน	สีเขียว

■ สกน. 1 ■ สกน. 9

ภาคเหนือ



รายงาน สถานการณ์ปริมาณน้ำแหล่งน้ำขนาดเล็ก

ภาคตะวันออกเฉียงเหนือ ประจำวันที่ 16 ก.พ. 2566

สท.4 (29 แหล่งน้ำ)



วิกฤติน้ำมาก	6
เฝ้าระวังวิกฤติน้ำมาก	6
ปกติ	15
เฝ้าระวังน้ำน้อย	1
วิกฤติน้ำน้อย	1
ปริมาณน้ำปัจจุบัน	37.6
คิดเป็นร้อยละ	64.7

แหล่งน้ำ	6
แหล่งน้ำ	6
แหล่งน้ำ	15
แหล่งน้ำ	1
แหล่งน้ำ	1

ล้าน ลบ.ม.
ของความจุเก็บกัก

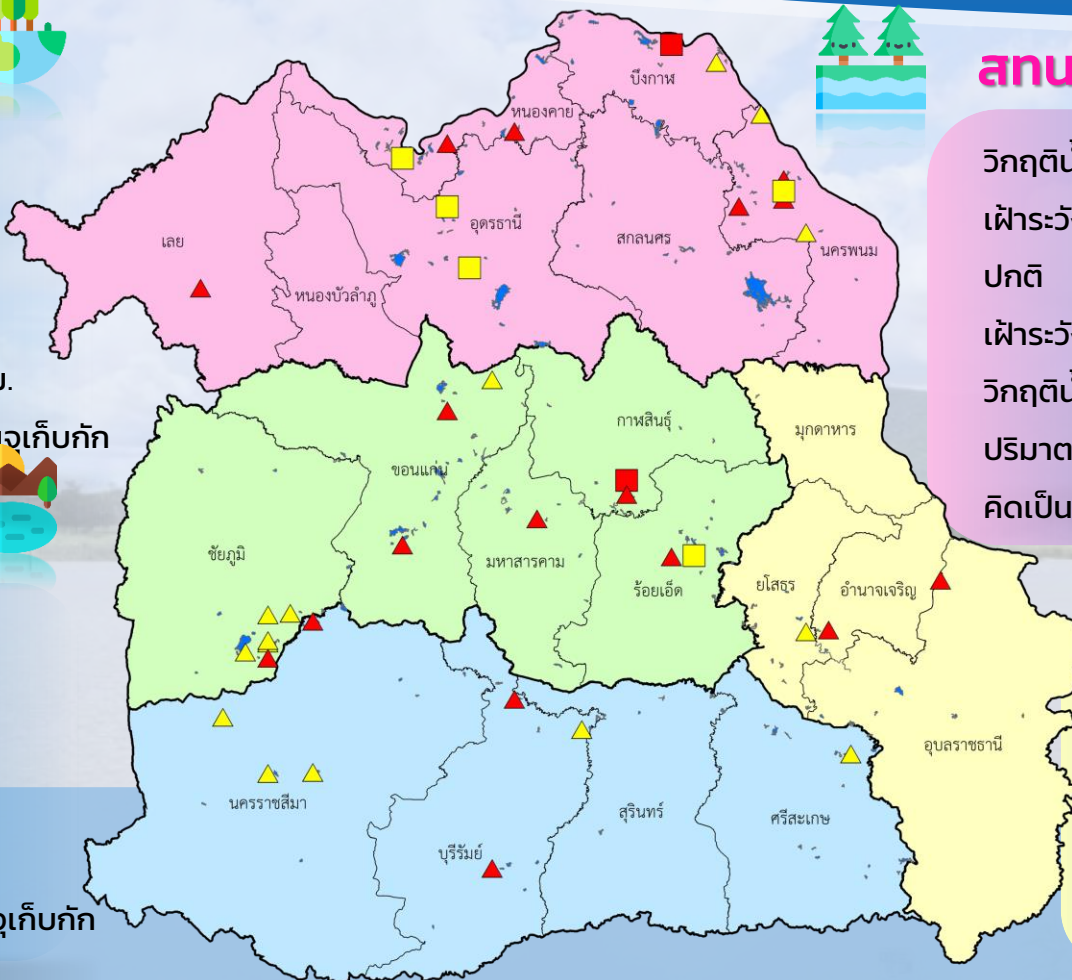


สท.5 (13 แหล่งน้ำ)

วิกฤติน้ำมาก	3
เฝ้าระวังวิกฤติน้ำมาก	4
ปกติ	6
เฝ้าระวังวิกฤติน้ำน้อย	0
ปริมาณน้ำปัจจุบัน	24.4
คิดเป็นร้อยละ	85.2

แหล่งน้ำ	3
แหล่งน้ำ	4
แหล่งน้ำ	6
แหล่งน้ำ	0

ล้าน ลบ.ม.
ของความจุเก็บกัก



สท.3 (32 แหล่งน้ำ)

วิกฤติน้ำมาก	6
เฝ้าระวังวิกฤติน้ำมาก	3
ปกติ	18
เฝ้าระวังวิกฤติน้ำน้อย	4
วิกฤติน้ำน้อย	1
ปริมาณน้ำปัจจุบัน	35.0
คิดเป็นร้อยละ	63.4

แหล่งน้ำ	6
แหล่งน้ำ	3
แหล่งน้ำ	18
แหล่งน้ำ	4
แหล่งน้ำ	1

ล้าน ลบ.ม.
ของความจุเก็บกัก



สท.11 (6 แหล่งน้ำ)

วิกฤติน้ำมาก	2
เฝ้าระวังวิกฤติน้ำมาก	1
ปกติ	3
ปริมาณน้ำปัจจุบัน	14.4
คิดเป็นร้อยละ	92.4

แหล่งน้ำ	2
แหล่งน้ำ	1
แหล่งน้ำ	3

ล้าน ลบ.ม.
ของความจุเก็บกัก

- ▲ วิกฤติน้ำมาก
- วิกฤติน้ำน้อย
- ▲ เฝ้าระวังวิกฤติน้ำมาก
- เฝ้าระวังวิกฤติน้ำน้อย

ความจุอ่างรวม 157.7 ล้าน ลบ.ม.
ปริมาณน้ำปัจจุบัน 111.4 ล้าน ลบ.ม.

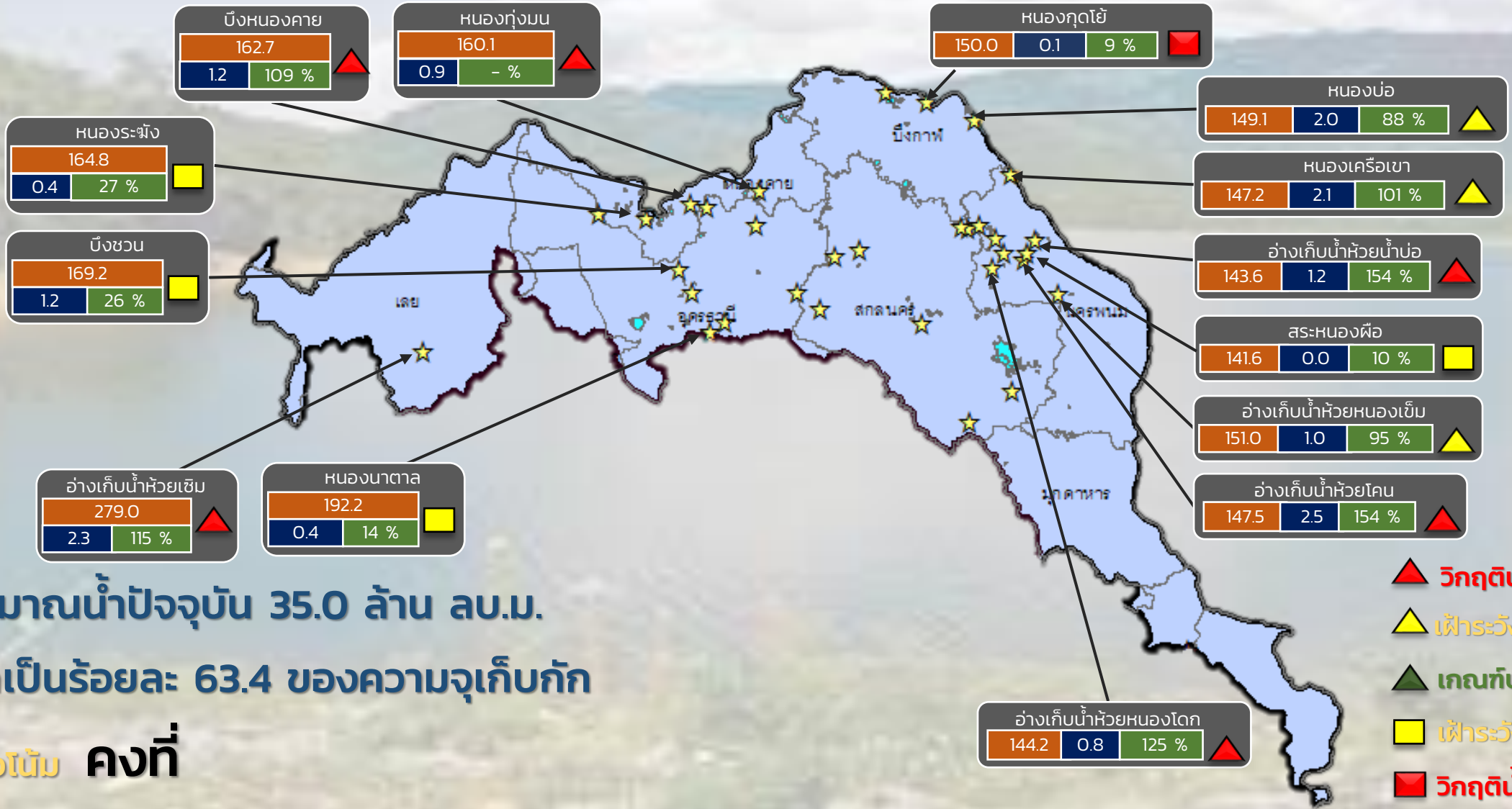
คิดเป็นร้อยละ 70.7 ของความจุเก็บกัก
แนวโน้ม คงที่



รายงานสถานการณ์ปริมาณน้ำแหล่งน้ำขนาดเล็ก ประจำวันที่ 16 ก.พ. 2566



กองวิเคราะห์และประเมินสถานการณ์น้ำ กรมทรัพยากรน้ำ



ปริมาณน้ำปัจจุบัน 35.0 ล้าน ลบ.ม.
คิดเป็นร้อยละ 63.4 ของความจุเก็บกัก

แนวโน้ม คงที่

- ▲ วิกฤติน้ำมาก 6 แหล่งน้ำ
- ▲ ฝักระวังน้ำมาก 3 แหล่งน้ำ
- ▲ เกณฑ์ปกติ 18 แหล่งน้ำ
- ฝักระวังน้ำน้อย 4 แหล่งน้ำ
- วิกฤติน้ำน้อย 1 แหล่งน้ำ

★ สกท. 3

ลุ่มน้ำโขง (ตะวันออกเฉียงเหนือ)

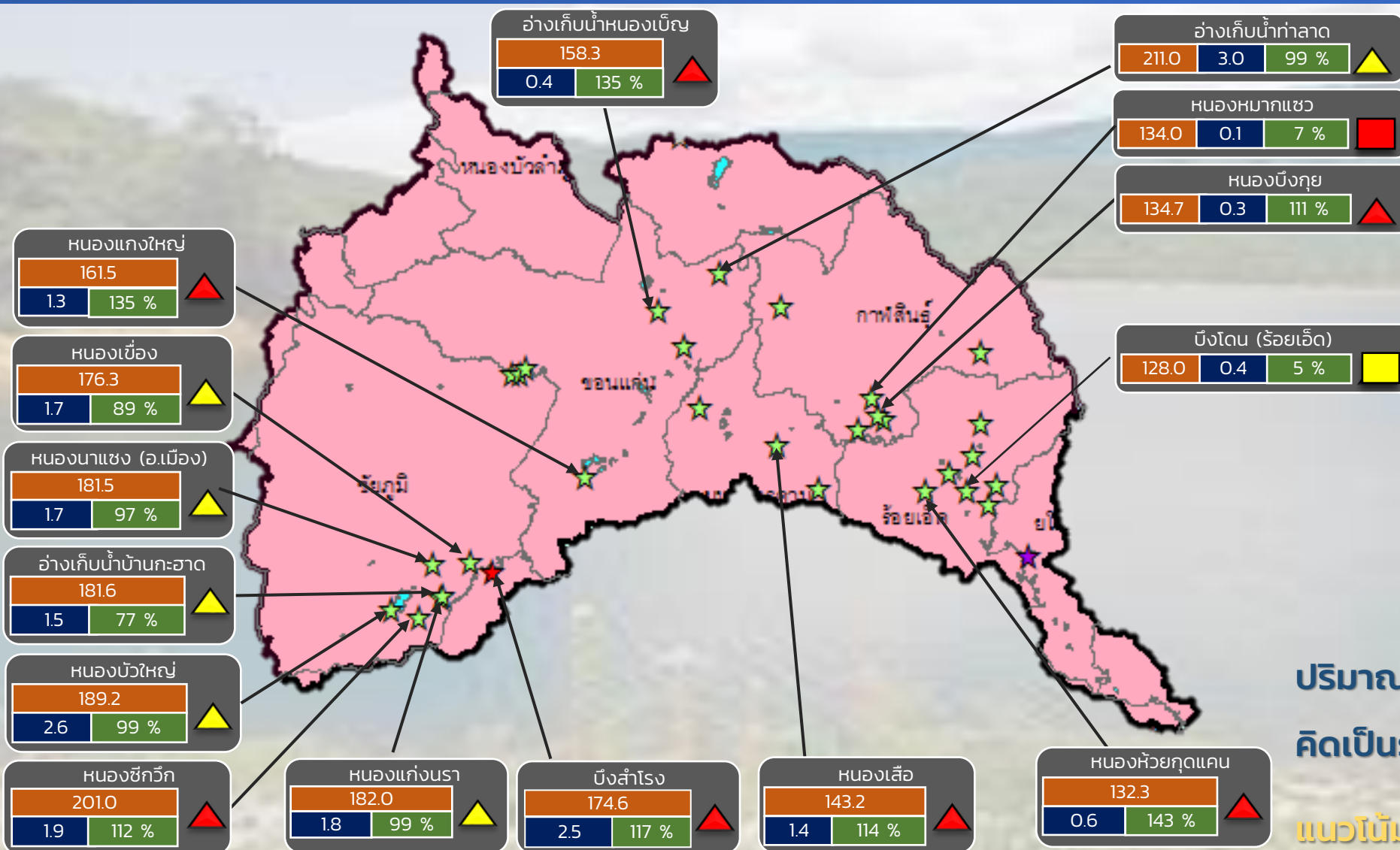
ระดับ (ม.สทก)	ปริมาตร (ล้าน ลบ.ม.)	ปริมาตร (%)
■	■	■



รายงานสถานการณ์ปริมาณน้ำแหล่งน้ำขนาดเล็ก ประจำวันที่ 16 ก.พ. 2566



กองวิเคราะห์และประเมินสถานการณ์น้ำ กรมทรัพยากรน้ำ



- ▲ **วิกฤติน้ำมาก 7 แหล่งน้ำ**
- ▲ **ฝักระวังน้ำมาก 6 แหล่งน้ำ**
- ▲ **เกณฑ์ปกติ 16 แหล่งน้ำ**
- **ฝักระวังน้ำน้อย 1 แหล่งน้ำ**
- **วิกฤติน้ำน้อย 1 แหล่งน้ำ**

ปริมาณน้ำปัจจุบัน 45.4 ล้าน ลบ.ม.
คิดเป็นร้อยละ 67.6 ของความจุเก็บกัก

แนวโน้ม **คงที่**

☆ สกท. 4 ★ สกท. 5 ☆ สกท. 11

ลุ่มน้ำชี

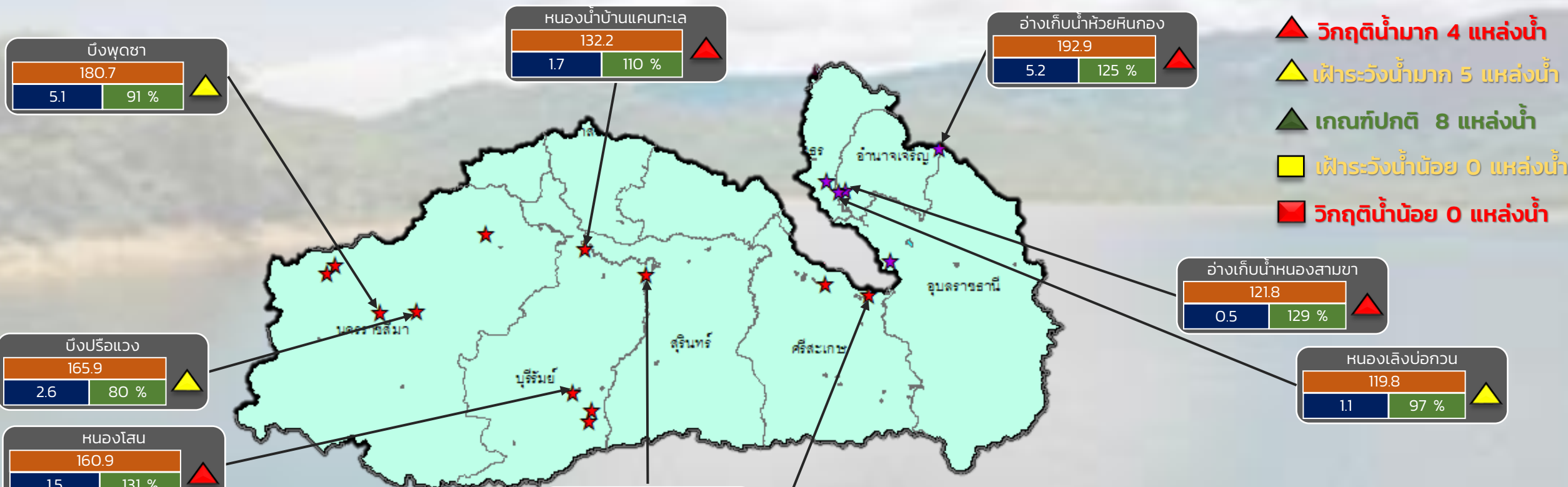
ระดับ (ม.รทก.)	ปริมาตร (ล้าน ลบ.ม.)	ปริมาตร (%)



รายงานสถานการณ์ปริมาณน้ำแหล่งน้ำขนาดเล็ก ประจำวันที่ 16 ก.พ. 2566



กองวิเคราะห์และประเมินสถานการณ์น้ำ กรมทรัพยากรน้ำ



- ▲ **วิกฤติน้ำมาก 4 แหล่งน้ำ**
- ▲ **เฝ้าระวังน้ำมาก 5 แหล่งน้ำ**
- ▲ **เกณฑ์ปกติ 8 แหล่งน้ำ**
- ▲ **เฝ้าระวังน้ำน้อย 0 แหล่งน้ำ**
- ▲ **วิกฤติน้ำน้อย 0 แหล่งน้ำ**

ปริมาณน้ำปัจจุบัน 31.0 ล้าน ลบ.ม.
คิดเป็นร้อยละ 88.2 ของความจุเก็บกัก
แนวโน้ม ลดลง

ระดับ (ม.รทก)	ปริมาตร (ล้าน ลบ.ม.)	ปริมาตร (%)

- ★ สท. 5
- ★ สท. 11

ลุ่มน้ำมูล

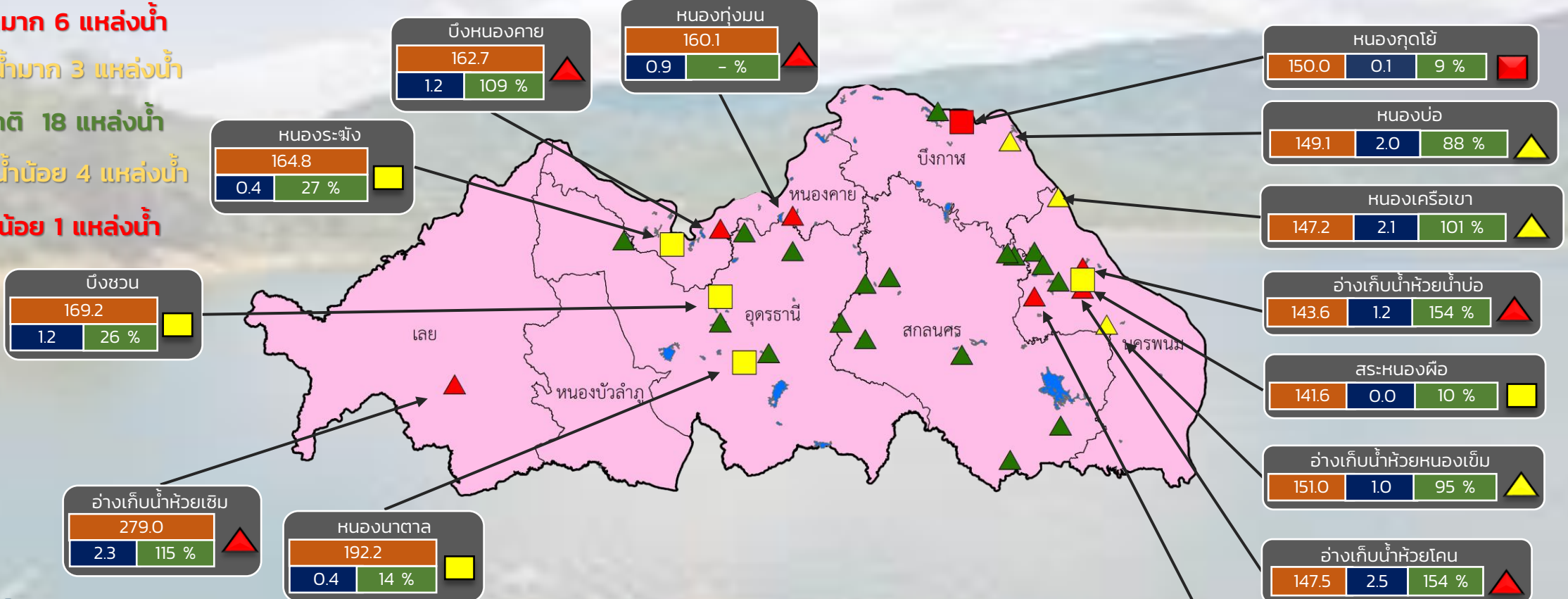


รายงานสถานการณ์ปริมาณน้ำแหล่งน้ำขนาดเล็ก ประจำวันที่ 16 ก.พ. 2566



กองวิเคราะห์และประเมินสถานการณ์น้ำ กรมทรัพยากรน้ำ

- ▲ วิกฤติน้ำมาก 6 แหล่งน้ำ
- ▲ ฝักระวังน้ำมาก 3 แหล่งน้ำ
- ▲ เกณฑ์ปกติ 18 แหล่งน้ำ
- ฝักระวังน้ำน้อย 4 แหล่งน้ำ
- วิกฤติน้ำน้อย 1 แหล่งน้ำ



ปริมาณน้ำปัจจุบัน 35.0 ล้าน ลบ.ม.

คิดเป็นร้อยละ 63.4 ของความจุเก็บกัก

แนวโน้ม คงที่

ระดับ (ม.รทก.)	ปริมาตร (ล้าน ลบ.ม.)	ปริมาตร (%)

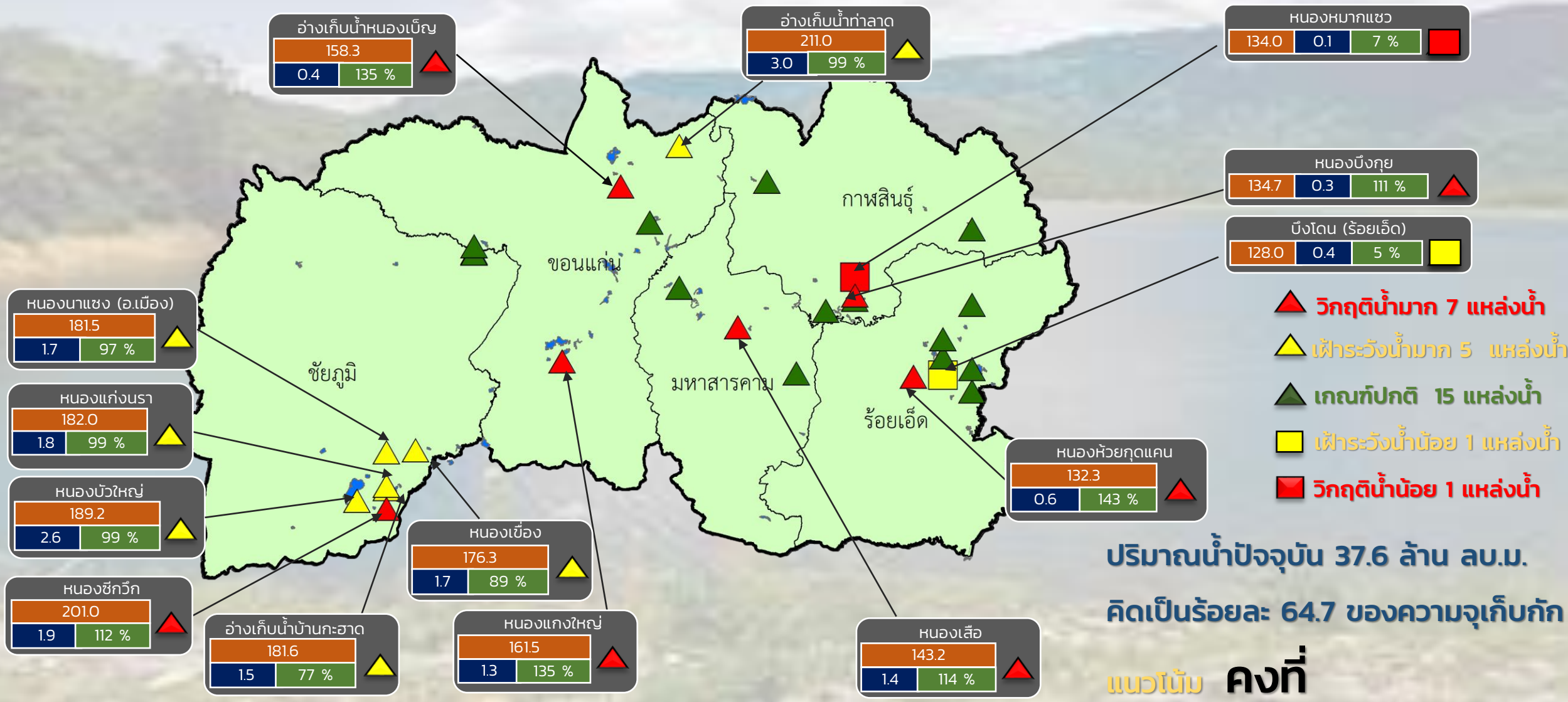
สำนักงานทรัพยากรน้ำที่ 3



รายงานสถานการณ์ปริมาณน้ำแหล่งน้ำขนาดเล็ก ประจำวันที่ 16 ก.พ. 2566



กองวิเคราะห์และประเมินสถานการณ์น้ำ กรมทรัพยากรน้ำ



ปริมาณน้ำปัจจุบัน 37.6 ล้าน ลบ.ม.
คิดเป็นร้อยละ 64.7 ของความจุเก็บกัก

แนวโน้ม **คงที่**

สำนักงานทรัพยากรน้ำที่ 4

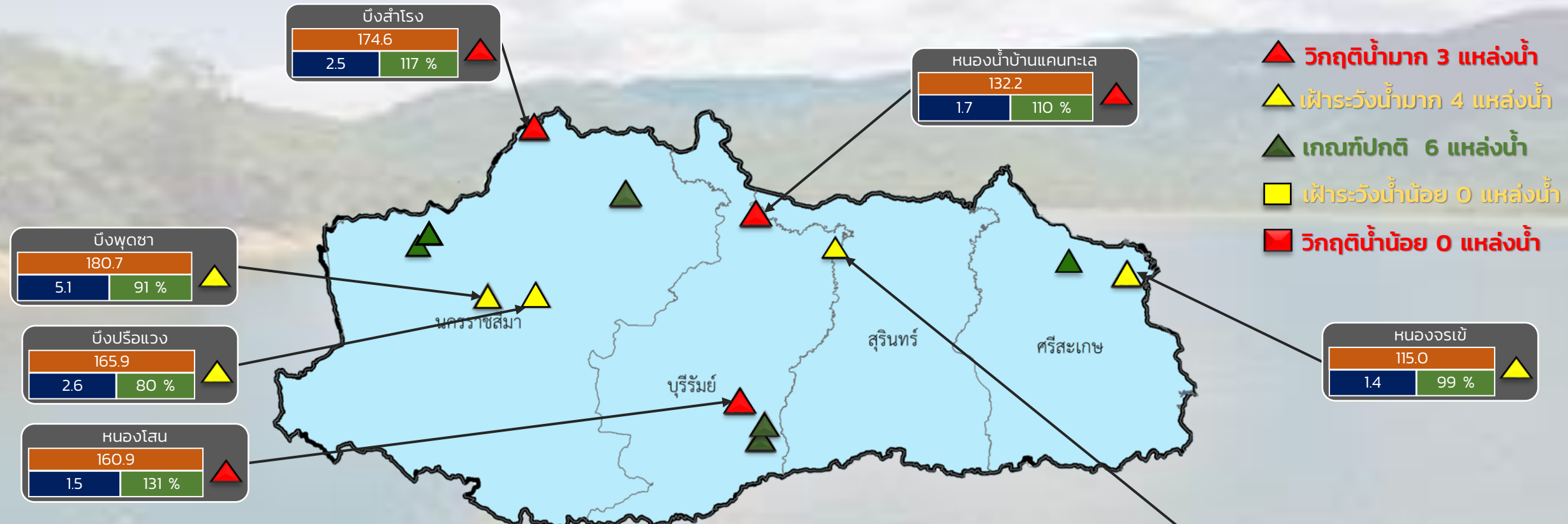
ระดับ (ม.รทก)	ปริมาตร (ล้าน ลบ.ม.)	ปริมาตร (%)



รายงานสถานการณ์ปริมาณน้ำแหล่งน้ำขนาดเล็ก ประจำวันที่ 16 ก.พ. 2566



กองวิเคราะห์และประเมินสถานการณ์น้ำ กรมทรัพยากรน้ำ



- ▲ วิกฤติน้ำมาก 3 แหล่งน้ำ
- ▲ ฝักระวังน้ำมาก 4 แหล่งน้ำ
- ▲ เกณฑ์ปกติ 6 แหล่งน้ำ
- ฝักระวังน้ำน้อย 0 แหล่งน้ำ
- วิกฤติน้ำน้อย 0 แหล่งน้ำ

ปริมาณน้ำปัจจุบัน 24.4 ล้าน ลบ.ม.

คิดเป็นร้อยละ 85.2 ของความจุเก็บกัก

แนวโน้ม **ลดลง**

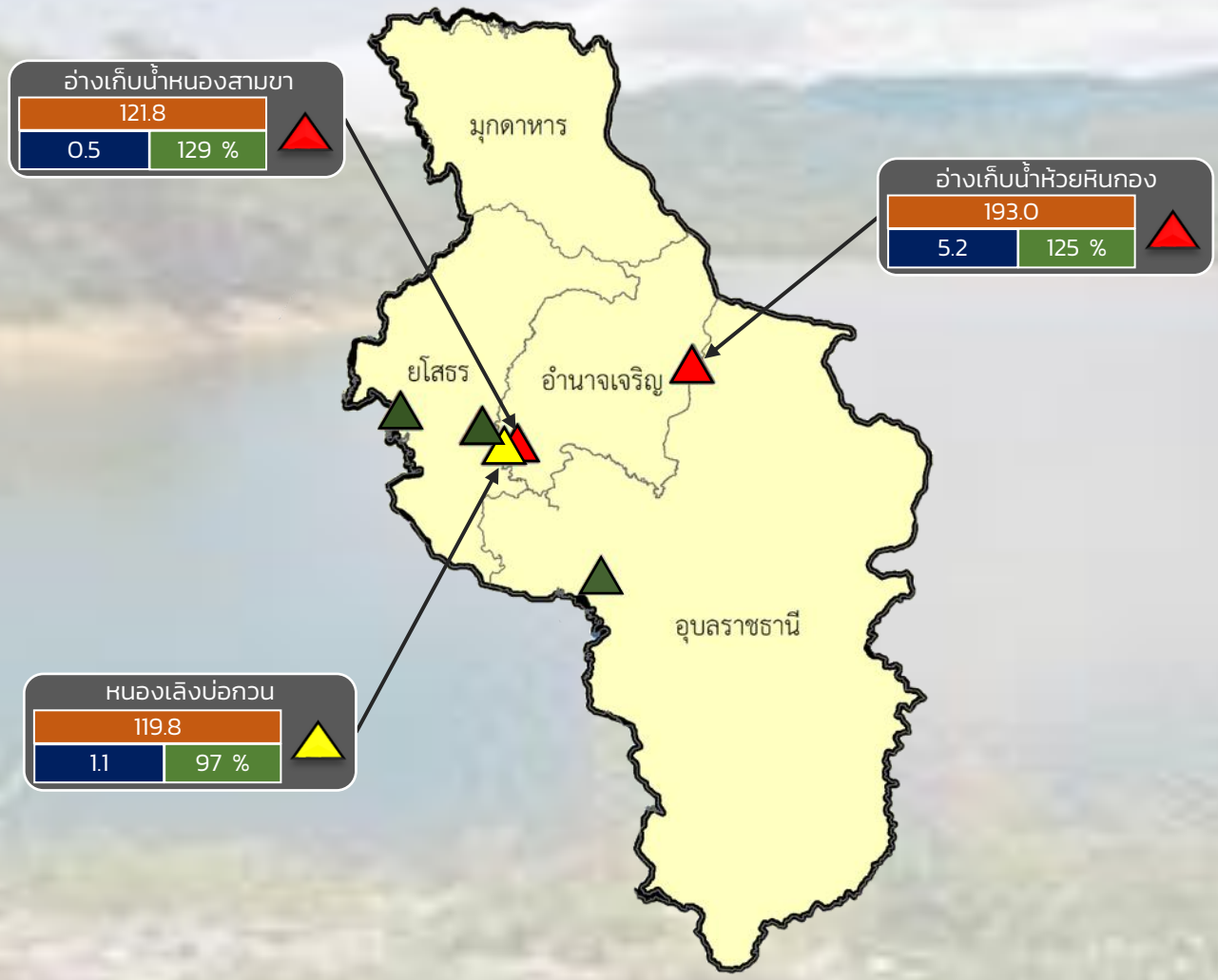
ระดับ (ม.รทก)	ปริมาตร (ล้าน ลบ.ม.)	ปริมาตร (%)



รายงานสถานการณ์ปริมาณน้ำแหล่งน้ำขนาดเล็ก ประจำวันที่ 16 ก.พ. 2566



กองวิเคราะห์และประเมินสถานการณ์น้ำ กรมทรัพยากรน้ำ



- ▲ **วิกฤติน้ำมาก 2 แหล่งน้ำ**
- ▲ **เฟิาระวังน้ำมาก 1 แหล่งน้ำ**
- ▲ **เกณฑ์ปกติ 3 แหล่งน้ำ**
- **เฟิาระวังน้ำน้อย 0 แหล่งน้ำ**
- **วิกฤติน้ำน้อย 0 แหล่งน้ำ**

ปริมาณน้ำปัจจุบัน 14.4 ล้าน ลบ.ม.
คิดเป็นร้อยละ 92.4 ของความจุเก็บกัก

แนวโน้ม ลดลง

ระดับ (ม.สทก)	ปริมาตร (ล้าน ลบ.ม.)	ปริมาตร (%)
ระดับ	ปริมาตร	ปริมาตร
(ม.สทก)	(ล้าน ลบ.ม.)	(%)

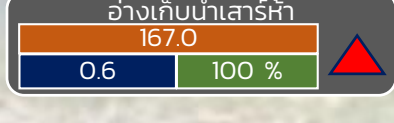
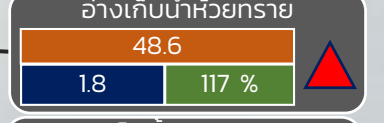
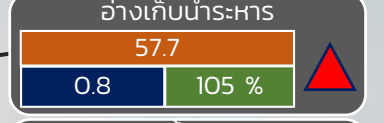
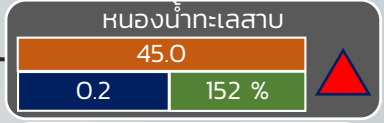
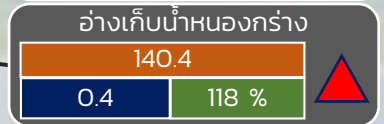
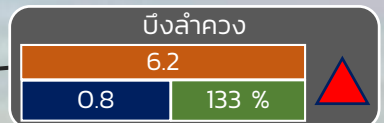
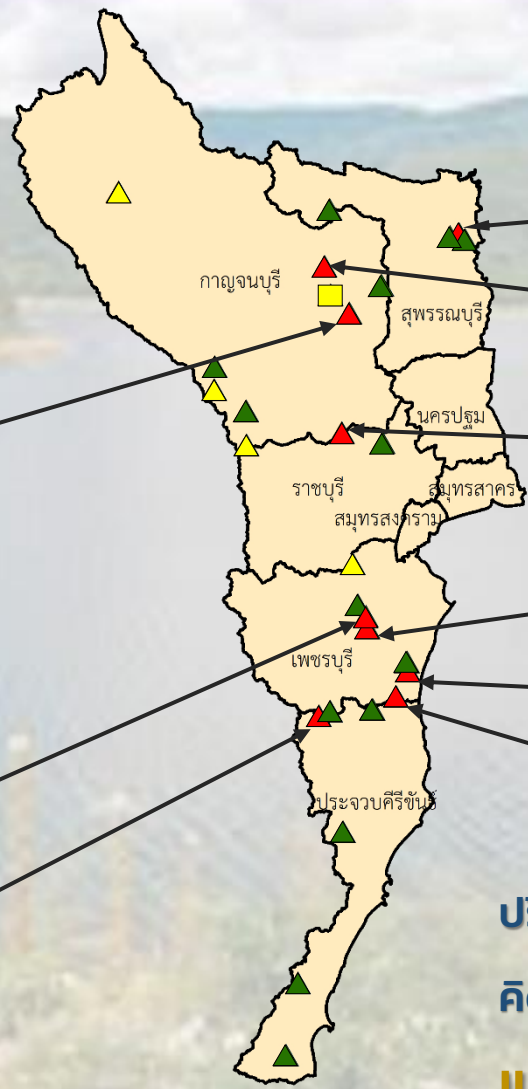


รายงานสถานการณ์ปริมาณน้ำแหล่งน้ำขนาดเล็ก ประจำวันที่ 16 ก.พ. 2566



กองวิเคราะห์และประเมินสถานการณ์น้ำ กรมทรัพยากรน้ำ

- ▲ วิกฤติน้ำมาก 8 แหล่งน้ำ
- ▲ ฝักระวังน้ำมาก 5 แหล่งน้ำ
- ▲ เกณฑ์ปกติ 14 แหล่งน้ำ
- ฝักระวังน้ำน้อย 1 แหล่งน้ำ
- วิกฤติน้ำน้อย 0 แหล่งน้ำ



ปริมาณน้ำปัจจุบัน 21.8 ล้าน ลบ.ม.
คิดเป็นร้อยละ 91.0 ของความจุเก็บกัก
แนวโน้ม คงที่

ระดับ (บ.รณ)	ปริมาณ (ล้าน ลบ.ม.)	ปริมาณ (%)
วิกฤติ	0.0	0 %
ฝักระวังน้ำน้อย	1.0	4 %
ฝักระวังน้ำมาก	10.8	49 %
ปกติ	10.0	45 %

■ สกน. 7

ภาคตะวันตก

รายงานสถานการณ์น้ำ
รายลุ่มน้ำ



รายงานสถานการณ์น้ำลุ่มน้ำเจ้าพระยา

วันที่ 16 กุมภาพันธ์ 2566

1. สภาพภูมิอากาศ

ลักษณะอากาศทั่วไป (ที่มา: กรมอุตุนิยมวิทยา)

พยากรณ์อากาศ 24 ชั่วโมงข้างหน้า คลื่นกระแสลมฝ่ายตะวันตกจะเคลื่อนปกคลุมภาคเหนือ ทำให้ภาคเหนือมีพายุฝนฟ้าคะนอง ลมกระโชกแรง และลูกเห็บตกบางแห่ง ขอให้ประชาชนระมัดระวังอันตราย โดยหลีกเลี่ยงการอยู่ในที่โล่งแจ้ง ใต้ต้นไม้ใหญ่ ป้ายโฆษณา และสิ่งปลูกสร้างที่ไม่แข็งแรง สำหรับเกษตรกรควรเตรียมการป้องกันและระวังความเสียหายที่จะเกิดต่อผลผลิตทางการเกษตร และดูแลสุขภาพเนื่องจากสภาพอากาศที่เปลี่ยนแปลงในระยะนี้ ในขณะที่บริเวณความกดอากาศสูงกำลังค่อนข้างแรงจากประเทศจีนปกคลุมประเทศไทยตอนบน ทำให้บริเวณดังกล่าวมีอากาศเย็นถึงหนาวในตอนเช้า และอุณหภูมิจะลดลง 1-2 องศาเซลเซียส

สำหรับมรสุมตะวันออกเฉียงเหนือกำลังค่อนข้างแรงที่พัดปกคลุมอ่าวไทย ภาคใต้ และทะเลอันดามันมีกำลังแรงขึ้น ทำให้ภาคใต้มีฝนเพิ่มขึ้น และคลื่นลมบริเวณอ่าวไทยมีกำลังค่อนข้างแรง โดยอ่าวไทยตอนล่างมีคลื่นสูง 2-3 เมตร บริเวณที่มีฝนฟ้าคะนองคลื่นสูงมากกว่า 3 เมตร ขอให้ชาวเรือบริเวณอ่าวไทยเพิ่มความระมัดระวังในการเดินเรือ หลีกเลี่ยงการเดินเรือในบริเวณที่มีฝนฟ้าคะนอง และเรือเล็กควรออกจากฝั่งไว้ด้วย

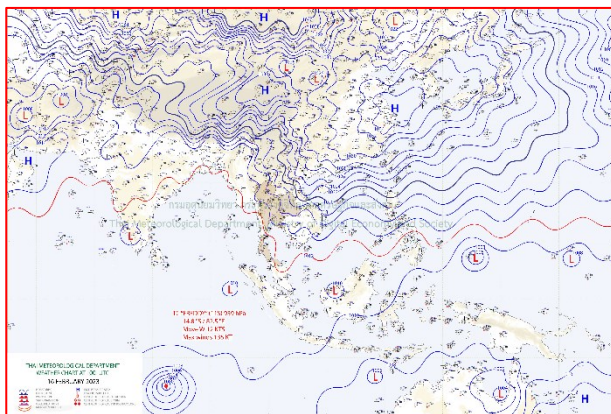
ฝุ่นละอองในระยะนี้: ภาคเหนือมีแนวโน้มการสะสมของฝุ่นละออง/หมอกควันลดลงเนื่องจากมีฝนในระยะนี้ ส่วนภาคอื่นๆ มีการสะสมฝุ่นละอองเล็กน้อยถึงปานกลาง เนื่องจากลมที่พัดปกคลุมมีกำลังแรงขึ้น

สภาพอากาศภาคกลาง

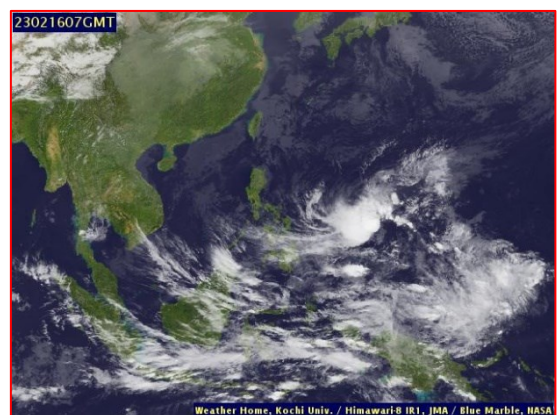
อากาศเย็นในตอนเช้า กับมีฝนฟ้าคะนองร้อยละ 20 ของพื้นที่ ส่วนมากบริเวณจังหวัดนครปฐม กาญจนบุรี และราชบุรี โดยอุณหภูมิจะลดลงอีก 1-2 องศาเซลเซียส อุณหภูมิต่ำสุด 21-23 องศาเซลเซียส อุณหภูมิสูงสุด 28-31 องศาเซลเซียส ลมตะวันออกเฉียงเหนือ ความเร็ว 10-25 กม./ชม.

ผลคาดการณ์ปริมาณน้ำฝนล่วงหน้า 1-7 วัน ภาคกลาง

ในช่วงวันที่ 16 – 18 ก.พ. 66 อากาศเย็นในตอนเช้ากับมีลมแรง โดยอุณหภูมิจะลดลง 2 – 4 องศาเซลเซียส อุณหภูมิต่ำสุด 20 – 23 องศาเซลเซียส อุณหภูมิสูงสุด 32 – 33 องศาเซลเซียส ลมตะวันออกเฉียงเหนือ ความเร็ว 15 – 25 กม./ชม. ส่วนในวันที่ 19 - 22 ก.พ. 66 มีอากาศร้อนกับมีฟ้าหลัวในตอนกลางวัน อุณหภูมิต่ำสุด 23 – 26 องศาเซลเซียส อุณหภูมิสูงสุด 33 – 36 องศาเซลเซียส ลมตะวันออกเฉียงเหนือ ความเร็ว 10 – 30 กม./ชม.



แผนที่อากาศ วันที่ 16 ก.พ. 2566 เวลา 07.00 น.



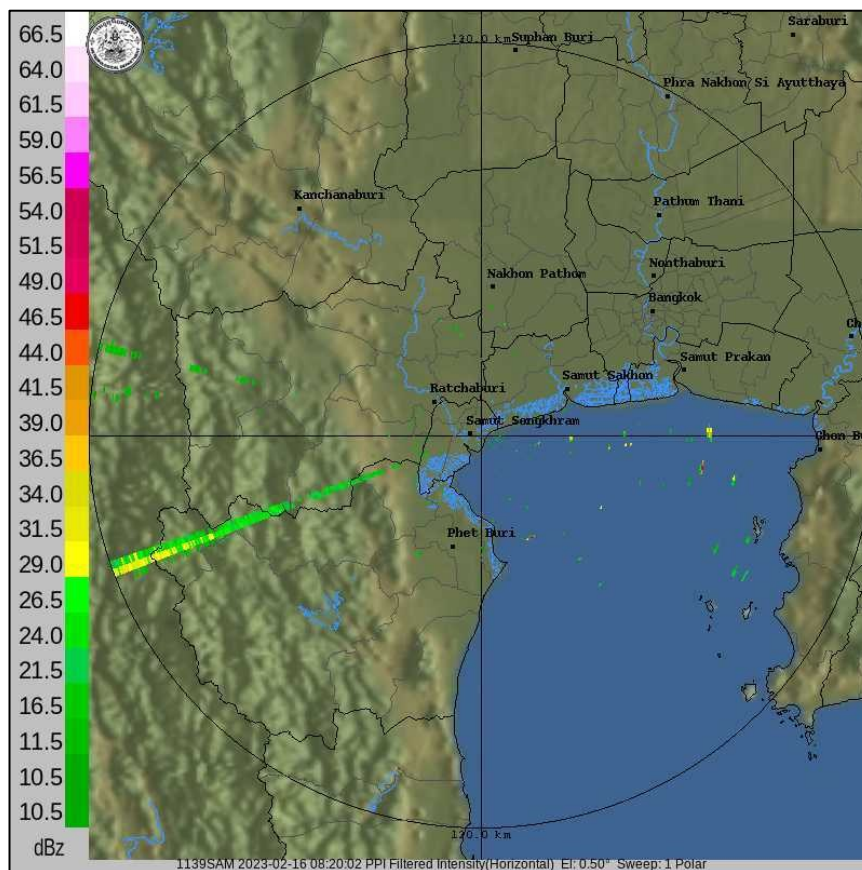
ภาพถ่ายจากดาวเทียม วันที่ 16 ก.พ. 2566

2. สถานการณ์ฝน

จากข้อมูลสถานการณ์ฝนในพื้นที่ลุ่มน้ำเจ้าพระยาของวันที่ 15 กุมภาพันธ์ 2566 จากกรมทรัพยากรน้ำ กรมอุตุนิยมวิทยา กรมชลประทาน และสถาบันสารสนเทศทรัพยากรน้ำ (องค์การมหาชน) พบว่าไม่มีฝนตกในพื้นที่ลุ่มน้ำเจ้าพระยา

ข้อมูลสถานการณ์ฝนในพื้นที่ลุ่มน้ำเจ้าพระยา ณ วันที่ 15 กุมภาพันธ์ 2566 เวลา 07.00 น.

ลุ่มน้ำ	จังหวัด*	ปริมาณฝน 24 ชม.(มม.)
เจ้าพระยา	นครสวรรค์	ไม่มีฝน
	พระนครศรีอยุธยา	40.5
	ปทุมธานี (สภช.)	5.1
	ลพบุรี	ไม่มีฝน
	กรุงเทพฯ (บางนา สภช.)	-
หมายเหตุ “ - ” คือ ยังไม่ได้รับรายงาน, *จังหวัดมีพื้นที่ลุ่มน้ำมากกว่าร้อยละ 50 ขึ้นไป		

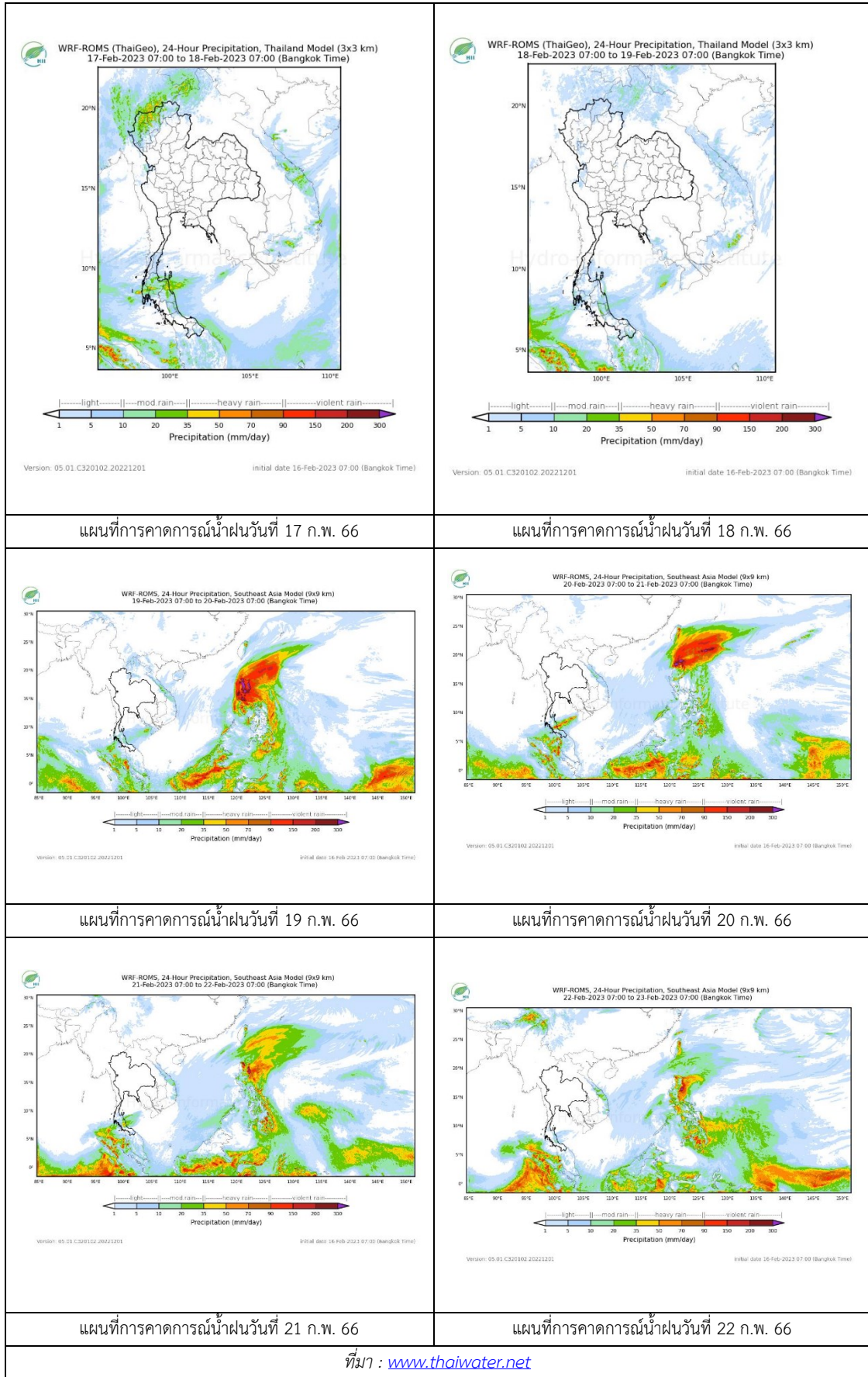


ภาพเรดาร์ตรวจอากาศ “สถานีสมุทรสงคราม”

ณ วันที่ 16 กุมภาพันธ์ 2566 เวลา 15.20 น.

(ที่มา : กรมอุตุนิยมวิทยา <https://weather.tmd.go.th/phs.php>)

สถานการณ์น้ำฝน (แผนภาพคาดการณ์ฝนล่วงหน้าความละเอียดสูง WRF-ROMS Model)



3. ข้อมูลปริมาณน้ำในลำน้ำ

สถานการณ์น้ำท่า 12 – 16 ก.พ. 2566 ที่มา: กรมชลประทาน)

สถานี	แม่น้ำ	อำเภอ	จังหวัด	ระดับตลิ่ง	อาทิตย์	จันทร์	อังคาร	พุธ	พฤหัสบดี	แนวโน้ม (เพิ่ม/ลด)
				ปริมาณน้ำ (ลบ.ม./วิ.)	12 ก.พ.	13 ก.พ.	14 ก.พ.	15 ก.พ.	16 ก.พ.	
C.2	เจ้าพระยา	เมือง	นครสวรรค์	25.70	18.07	18.08	18.13	18.11	18.16	เพิ่มขึ้น
				3590.00	408.00	410.00	423.00	418.00	431.00	
C.13	เจ้าพระยา	สรรพยา	ชัยนาท	16.34	15.21	15.19	15.20	15.25	15.27	เพิ่มขึ้น
				2840.00	70.00	70.00	70.00	70.00	70.00	
C.3	เจ้าพระยา	เมือง สิงห์บุรี	สิงห์บุรี	13.40	2.05	2.05	2.04	2.04	2.06	เพิ่มขึ้น
				713.00	***	***	***	***	***	
C.35	เจ้าพระยา	พรนคร ศรีอยุธยา	พรนคร ศรีอยุธยา	4.35	0.50	0.65	0.60	0.68	0.72	เพิ่มขึ้น
				1179.00	***	***	***	***	***	
C.36	เจ้าพระยา	บางบาล	พรนคร ศรีอยุธยา	4.36	0.75	0.88	0.78	0.78	0.79	เพิ่มขึ้น
				420.00	***	***	***	***	***	
C.37	เจ้าพระยา	บางบาล	พรนคร ศรีอยุธยา	4.14	0.66	0.67	0.65	0.64	0.65	เพิ่มขึ้น
				44.00	***	***	***	***	***	

*** ยังไม่ได้รับรายงาน



Hadsaloa, Kao Liao, Nakhonsawan 4857 bit/s 2023-02-15 10:41:56

บ้านหาดเสลา ต.หัวตง อ.เก้าเลี้ยว
จ.นครสวรรค์ (ลุ่มน้ำเจ้าพระยา)



Sapanpredee, Ayuttaya, Ayuttaya 3542 kbit/s 2023-02-16 15:39:47

สะพานปรีดีธำรงค์ ต.หัวรอ อ.พรนครศรีอยุธยา
จ.พรนครศรีอยุธยา (ลุ่มน้ำเจ้าพระยา)



Tubgrit, Chumsaeng, Nakhonsawan 8630 kbit/s 2023-02-16 15:49:47

บ้านทับกฤช ต.ทับกฤชใต้ อ.ชุมแสง
จ.นครสวรรค์ (ลุ่มน้ำเจ้าพระยา)



Sapardochai, Muang, Nakhonsawan 0 kbit/s 2023-02-16 15:41:02

สะพานเดชาวงค์ ต.ปากน้ำโพธิ์ อ.เมือง
จ.นครสวรรค์ (ลุ่มน้ำเจ้าพระยา)

	
<p>วัดโคกจันทร์ ต.โพนางดำ อ.สรรพยา จ.ชัยนาท (ลุ่มน้ำเจ้าพระยา)</p>	<p>ศาลากลางสมุทรปราการ ต.ปากน้ำ อ.เมือง จ.สมุทรปราการ (ลุ่มน้ำเจ้าพระยา)</p>

ปริมาณน้ำในลำน้ำในพื้นที่ลุ่มน้ำเจ้าพระยา

(หมายเหตุ ที่มา : <http://mekhala.dwr.go.th/cctv/>)

4. สรุป

- รายงานสถานการณ์น้ำลุ่มน้ำเจ้าพระยาวันที่ 16 กุมภาพันธ์ 2566
- สถานการณ์น้ำในลุ่มน้ำเจ้าพระยาอยู่ในภาวะปกติ ระดับน้ำในลำน้ำส่วนใหญ่มีแนวโน้มเพิ่มขึ้น

รายงานสถานการณ์น้ำลุ่มน้ำบางปะกง-ปราจีนบุรี

วันที่ 16 กุมภาพันธ์ 2566

1) สภาพภูมิอากาศ (ที่มา : กรมอุตุนิยมวิทยา)

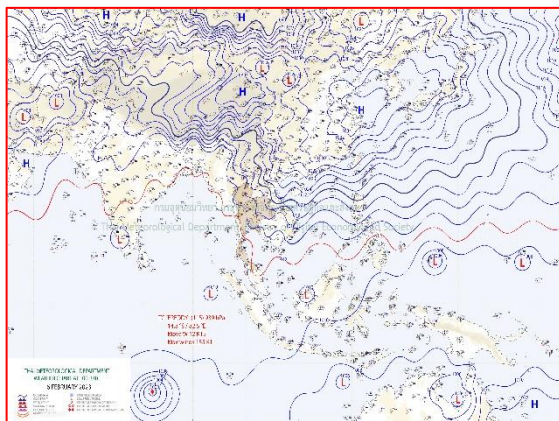
ลักษณะอากาศทั่วไป

พยากรณ์อากาศ 24 ชั่วโมงข้างหน้า คลื่นกระแสลมฝ่ายตะวันตกจะเคลื่อนปกคลุมภาคเหนือ ทำให้ภาคเหนือมีพายุฝนฟ้าคะนอง ลมกระโชกแรง และลูกเห็บตกบางแห่ง

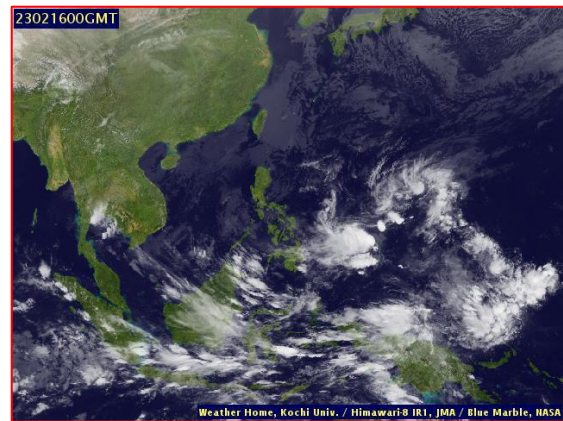
สำหรับมรสุมตะวันออกเฉียงเหนือกำลังค่อนข้างแรงที่พัดปกคลุมอ่าวไทย ภาคใต้ และทะเลอันดามันมีกำลังแรงขึ้น ทำให้ภาคใต้มีฝนเพิ่มขึ้น และคลื่นลมบริเวณอ่าวไทยมีกำลังค่อนข้างแรง โดยอ่าวไทยตอนล่างมีคลื่นสูง 2-3 เมตร บริเวณที่มีฝนฟ้าคะนองคลื่นสูงมากกว่า 3 เมตร

สภาพอากาศภาคตะวันออก

อากาศเย็นในตอนเช้า กับมีฝนเล็กน้อยบางแห่ง โดยอุณหภูมิจะลดลงอีก 1-2 องศาเซลเซียส อุณหภูมิต่ำสุด 21-24 องศาเซลเซียส อุณหภูมิสูงสุด 29-32 องศาเซลเซียส ลมตะวันออก ความเร็ว 15-35 กม./ชม. ทะเลมีคลื่นสูง 1-2 เมตร บริเวณที่มีฝนฟ้าคะนองคลื่นสูงประมาณ 2 เมตร



แผนที่อากาศวันที่ 16 ก.พ. 66 เวลา 07.00 น.



ภาพถ่ายจากดาวเทียมวันที่ 16 ก.พ. 66 เวลา 07.00 น.

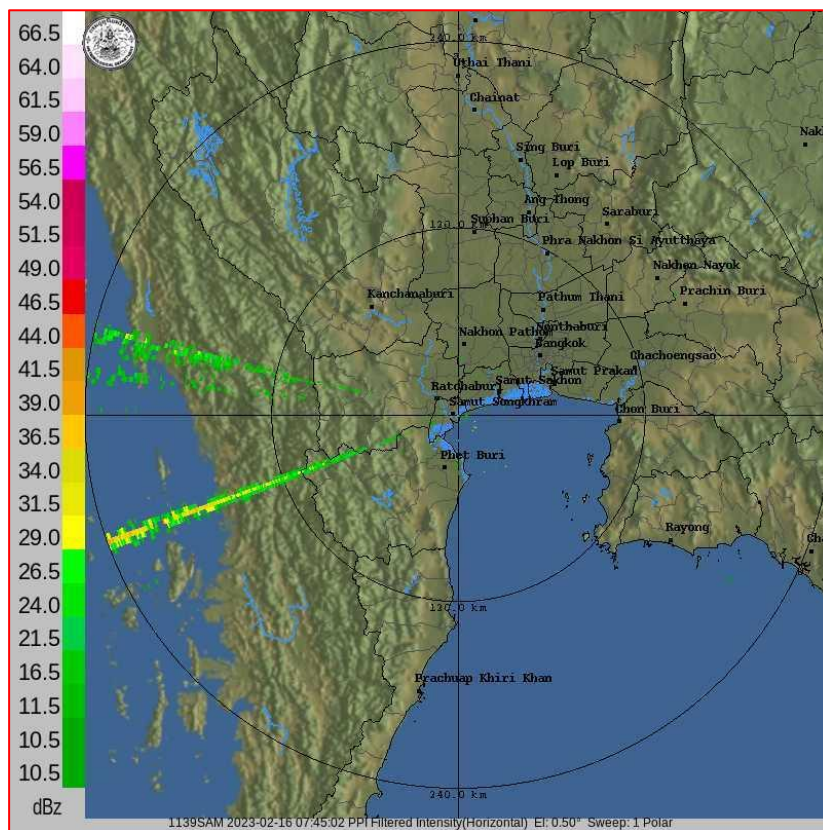
2) สถานการณ์ฝน

จากข้อมูลสถานการณ์ฝนในพื้นที่ลุ่มน้ำบางปะกง-ปราจีนบุรี ของวันที่ 16 กุมภาพันธ์ 2566 จากกรมอุตุนิยมวิทยา สถาบันสารสนเทศทรัพยากรน้ำ (องค์การมหาชน) กรมชลประทาน และกรมทรัพยากรน้ำ พบว่า มีฝนตกเล็กน้อยถึงปานกลาง บริเวณจังหวัดนครนายก ฉะเชิงเทรา ปราจีนบุรี สระแก้ว และชลบุรี โดยมีปริมาณฝน 1.0 – 13.9 มม.

ข้อมูลสถานการณ์ฝนในพื้นที่ลุ่มน้ำบางปะกง-ปราจีนบุรี ณ วันที่ 16 กุมภาพันธ์ 2566
(ข้อมูลจากกรมอุตุนิยมวิทยา เวลา 07.00 น.)

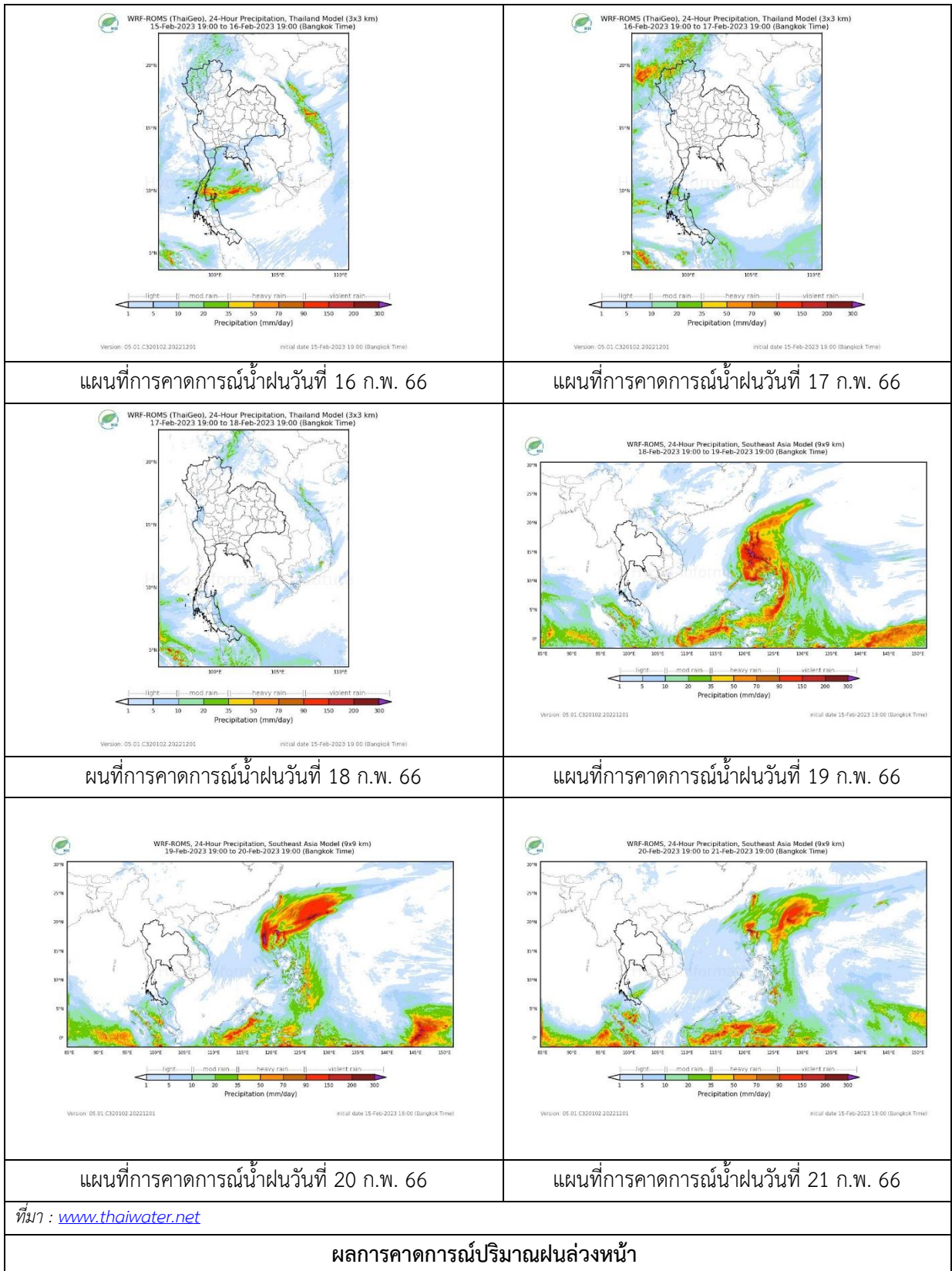
ลำดับ	พื้นที่	ปริมาณฝน (มม.)
1	อ.เมือง จ.นครนายก	8.5
2	อ.สนามชัยเขต จ.ฉะเชิงเทรา	1.0
3	อ.เมือง จ.ปราจีนบุรี	7.1
4	อ.กบินทร์บุรี จ.ปราจีนบุรี	2.0
5	อ.เมือง จ.สระแก้ว	4.6
6	อ.วัฒนานคร จ.สระแก้ว	3.9
7	อ.วังสมบูรณ์ จ.สระแก้ว	2.0
8	อ.เมือง จ.ชลบุรี	13.9

หมายเหตุ “ฟ” คือ ฝนวัดปริมาณไม่ได้ (ต่ำกว่า 0.1 มิลลิเมตร), “*” คือ ไม่ได้รับข้อมูล



ภาพเรดาร์ตรวจอากาศ “สถานีสมุทรสงคราม”
ณ วันที่ 16 กุมภาพันธ์ 2566 เวลา 14.45 น.
(ที่มา : กรมอุตุนิยมวิทยา)

สถานการณ์น้ำฝน



3) ข้อมูลปริมาณน้ำในลำน้ำ

สถานการณ์น้ำท่า (12 – 16 ก.พ. 66 ที่มา : กรมชลประทาน เวลา 06.00 น.)

สถานี	อำเภอ	จังหวัด	ลุ่มน้ำ	ระดับ	อาทิตย์	จันทร์	อังคาร	พุธ	พฤหัสบดี	แนว โน้ม (เพิ่ม/ ลด)
				ตลิ่ง(ม.)	12	13	14	15	16	
				ความจุ ลำน้ำ (ลบ.ม./ วิ.)	ก.พ.	ก.พ.	ก.พ.	ก.พ.	ก.พ.	
Kgt.19A	เกาะ จันทร์	ชลบุรี	บางปะกง	4.8	1.55	1.56	1.57	1.57	1.83	เพิ่มขึ้น
				83.95	0.70	0.80	0.90	0.90	4.00	
Kgt.30	เทศบาล เมือง	ฉะเชิงเทรา	บางปะกง	1.70	*	*	*	*	*	*
				-	*	*	*	*	*	
Ny.1B	เมือง	นครนายก	บางปะกง	8.81	4.75	4.77	4.57	3.97	3.96	ลดลง
				263.90	17.00	17.40	13.40	1.85	1.80	
Ny.3	บ้านนา	นครนายก	บางปะกง	6.26	3.95	3.94	3.94	3.93	3.93	ทรงตัว
				76.40	*	*	*	*	*	
Ny.4	เมือง	ปราจีนบุรี	บางปะกง	3.34	0.28	0.28	0.27	0.27	0.27	ทรงตัว
				185.00	0.90	0.90	*	*	*	
Ny.7	เมือง	นครนายก	บางปะกง	6.56	4.64	4.69	4.21	4.03	3.94	ลดลง
				-	*	*	*	*	*	
Kgt.1	เมือง	ปราจีนบุรี	ปราจีนบุรี	4.13	0.44	0.51	0.40	0.48	0.47	ลดลง
				774.00	*	*	*	*	*	
Kgt.3	กบินทร์ บุรี	ปราจีนบุรี	ปราจีนบุรี	8.79	0.92	0.92	0.91	0.91	0.94	เพิ่มขึ้น
				543.90	21.60	21.60	21.30	21.30	22.20	
Kgt.6	ศรีมหา โพธิ์	ปราจีนบุรี	ปราจีนบุรี	7.10	0.89	0.89	0.89	0.89	0.89	ทรงตัว
				-	*	*	*	*	*	
Kgt.9	เขา ฉกรรจ์	สระแก้ว	ปราจีนบุรี	10.00	3.77	3.77	3.77	3.77	3.77	ทรงตัว
				502.50	*	*	*	*	*	
Kgt.10	เมือง	สระแก้ว	ปราจีนบุรี	11.00	5.68	5.68	5.68	5.68	5.68	ทรงตัว
				300.00	*	*	*	*	*	
Kgt.13A	กบินทร์ บุรี	ปราจีนบุรี	ปราจีนบุรี	16.17	6.95	6.95	6.95	6.96	6.93	ลดลง
				420.20	6.00	6.00	6.00	6.20	5.60	
Kgt.14A	นาดี	ปราจีนบุรี	ปราจีนบุรี	7.06	1.23	1.23	1.23	1.23	1.27	เพิ่มขึ้น
				352.60	0.63	0.63	0.63	0.63	0.67	

หมายเหตุ* ไม่ได้รับข้อมูล

ปริมาณน้ำในลำน้ำในพื้นที่ลุ่มน้ำบางปะกง-ปราจีนบุรี วันที่ 16 กุมภาพันธ์ 2566



สถานีเขิงสะพานฉะเชิงเทรา ต.หน้าเมือง อ.เมือง จ.ฉะเชิงเทรา
(ลุ่มน้ำบางปะกง – แม่น้ำบางปะกง)

4) สรุป

- สถานการณ์น้ำในลุ่มน้ำบางปะกง อยู่ในภาวะปกติ และระดับน้ำในลำน้ำส่วนใหญ่มีแนวโน้มทรงตัว
- สถานการณ์น้ำในลุ่มน้ำปราจีนบุรี อยู่ในภาวะปกติ และระดับน้ำในลำน้ำส่วนใหญ่มีแนวโน้มทรงตัว