

รายงานสรุปสภาพน้ำในอ่างเก็บน้ำขนาดใหญ่และขนาดกลาง

รายงานสถานการณ์ ณ. วันที่ 17 กุมภาพันธ์ 2566

ปริมาณน้ำรวมทั่วประเทศ 71,090 ล้าน ลบ.ม. (100%)



เปรียบเทียบปริมาณน้ำรวมทั่วประเทศ ปัจจุบัน กับปี 66 และ ปี 65

วันที่ 17 กุมภาพันธ์ 2566 ๗๔ พันล้าน 51,471 ล้าน ลบ.ม. หรือ เท่ากับ

72%

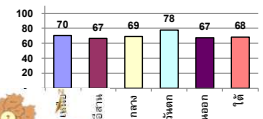
วันที่ 17 กุมภาพันธ์ 2565 ๗๖ พันล้าน 49,104 ล้าน ลบ.ม. หรือ เท่ากับ

69%

ปริมาณน้ำในอ่างที่ใช้การได้ในสัปดาห์นี้ + มากกว่า / - น้อยกว่า สัปดาห์ก่อน 793.52 ล้าน ลบ.ม.

สรุปสถานการณ์ปริมาณน้ำในอ่างเก็บน้ำที่ใช้ในกิจกรรมหลักทั่วประเทศ มีอ่างเก็บน้ำที่ต่ำกว่าเกณฑ์ประมาณ ๓๖ อ่าง สถานการณ์อยู่ในระดับที่น่าพอใจ

% ปริมาณน้ำรวมและค่าดัชนี



สรุปสถานการณ์ปริมาณน้ำในอ่าง

คงที่	5	อ่าง
ลดลง	32	อ่าง
เพิ่มขึ้น	1	อ่าง

ภาค	สถานการณ์ปริมาณน้ำในอ่าง				ปริมาณน้ำเปลี่ยนแปลง (ล้าน ม.³)	สถานะ
	ลดลง (แห่ง)	คงที่ (แห่ง)	เพิ่มขึ้น (แห่ง)	รวม (แห่ง)		
ภาคเหนือ	6	1	-	7	-285.84	ปริมาณน้ำในอ่างเก็บน้ำลดลง
ภาคตะวันออกเฉียงเหนือ	12	-	-	12	-208.15	ปริมาณน้ำในอ่างเก็บน้ำลดลง
ภาคกลาง	2	-	1	3	-35.78	ปริมาณน้ำในอ่างเก็บน้ำลดลง
ภาคตะวันตก	2	-	-	2	-191.64	ปริมาณน้ำในอ่างเก็บน้ำลดลง
ภาคตะวันออก	6	4	-	10	-31.30	ปริมาณน้ำในอ่างเก็บน้ำลดลง
ภาคใต้	4	-	-	4	-40.81	ปริมาณน้ำในอ่างเก็บน้ำลดลง
รวมทั้งประเทศ	32	5	1	38	-793.52	ปริมาณน้ำในอ่างเก็บน้ำลดลง

ภาค	อ่างเก็บน้ำ	ความจุ (ล้าน ม.³)	ปริมาณน้ำที่ใช้งานได้ (ล้าน ม.³)	ใช้การได้จริง (ล้าน ม.³)	ปริมาณน้ำรวม วันที่ 17 กุมภาพันธ์ 2565		ปัจจุบัน วันที่ 17 กุมภาพันธ์ 2566				สัปดาห์ก่อน วันที่ 11 กุมภาพันธ์ 2566				ปริมาณน้ำ + เพิ่มขึ้น - ลดลง (ล้าน ม.³)	สถานการณ์ ปริมาณน้ำในอ่าง
					%	%	ปริมาณน้ำรวม		ปริมาณน้ำใช้การได้จริง		ปริมาณน้ำรวม		ปริมาณน้ำใช้การได้จริง			
							ปริมาณน้ำ (ล้าน ม.³)	%	ปริมาณน้ำ (ล้าน ม.³)	%	ปริมาณน้ำ (ล้าน ม.³)	%	ปริมาณน้ำ (ล้าน ม.³)	%		
ภาคเหนือ (7)																
1	ภูมิพล (2) ดาก	13,462	3,800	9,662	7,003	52%	10,445	78%	6,645	69%	10,647	79%	6,847	71%	-202.00	ลดลง
2	สิริภค (2) อุดรดี	9,510	2,850	6,660	4,141	44%	5,661	60%	2,811	42%	5,746	60%	2,896	43%	-85.00	ลดลง
3	เม่งคอง เชียงใหม่	265	12	253	107	40%	244	92%	232	92%	246	93%	234	93%	-2.03	ลดลง
4	แม่งคอง เชียงใหม่	263	14	249	87	33%	214	81%	200	80%	220	83%	206	83%	-5.67	ลดลง
5	กัวลม ลำปาง	106	3	103	81	76%	82	77%	79	77%	88	83%	85	83%	-6.00	ลดลง
6	กัวลอม ลำปาง	170	6	164	121	71%	161	95%	155	95%	161	95%	155	95%	-	คงที่
7	เดวณิม พะเยา	939	43	896	679	72%	622	66%	579	65%	647	69%	604	67%	-25.00	ลดลง
8	แม่มอก ลำปาง	110	16	94	66	60%	56	51%	40	42%	59	53%	43	45%	-2.76	ลดลง
รวมภาคเหนือ 34.85%		24,825	6,744	18,081	12,285	49%	17,485	70%	10,741	59%	17,814	72%	11,027	61%	-285.84	ลดลง
ภาคตะวันออกเฉียงเหนือ (12)																
8	ทิวหลวง อุดรธานี	136	7	129	58	43%	93	69%	86	67%	95	70%	88	68%	-1.47	ลดลง
9	น้ำจูน สกลนคร	520	45	475	255	49%	284	55%	239	50%	294	56%	249	52%	-9.60	ลดลง
10	น้ำพอง (2) สกลนคร	165	8	157	88	53%	83	50%	75	48%	84	51%	76	48%	-0.58	ลดลง
11	จุฬารัตน์ (2) ชัยภูมิ	164	37	127	122	75%	117	71%	80	63%	125	76%	88	69%	-7.81	ลดลง
12	อุบลรัตน์ (2) ขอนแก่น	2,431	581	1,850	1,595	66%	1,309	54%	728	39%	1,402	58%	821	44%	-92.63	ลดลง
13	ลำปาว กาฬสินธุ์	1,980	100	1,880	1,020	52%	1,399	71%	1,299	69%	1,443	73%	1,343	71%	-44.29	ลดลง
14	ลำดอง นครราชสีมา	314	22	292	281	89%	292	93%	270	92%	299	95%	277	95%	-7.00	ลดลง
15	ลำพระเพลิง นครราชสีมา	155	1	154	145	94%	133	86%	132	86%	138	89%	137	89%	-5.00	ลดลง
16	มูลนง นครราชสีมา	141	7	134	125	89%	128	91%	121	90%	129	91%	122	91%	-1.00	ลดลง
17	ลำพระนครราชสีมา	275	7	268	236	86%	231	84%	224	84%	237	86%	230	86%	-6.00	ลดลง
18	ลำน้ำมูลบุรีรัมย์	121	3	118	110	91%	102	84%	99	84%	104	86%	101	86%	-2.00	ลดลง
19	สิรินธร (2) อุบลราชธานี	1,966	831	1,135	1,503	76%	1,402	71%	571	50%	1,433	73%	602	53%	-30.77	ลดลง
รวมภาคตะวันออกเฉียงเหนือ 11.80%		8,369	1,649	6,720	5,538	66%	5,574	67%	3,925	58%	5,782	69%	4,133	62%	-208.15	ลดลง
ภาคกลาง (3)																
20	ป่าสักชลสิทธิ์ ลพบุรี	960	3	957	650	68%	589	61%	586	61%	624	65%	621	65%	-34.50	ลดลง
21	พันเสลา สุโขทัย	160	17	143	86	54%	98	61%	81	57%	98	61%	81	56%	0.45	เพิ่มขึ้น
22	กระเสียว สุพรรณบุรี	299	99	200	297	99%	291	97%	192	96%	293	98%	194	97%	-1.73	ลดลง
รวมภาคกลาง 1.92%		1,419	119	1,300	1,033	73%	978	69%	859	61%	1,014	71%	895	69%	-35.78	ลดลง
ภาคตะวันออก (2)																
23	ศรีนครินทร์ (2) กาญจนบุรี	17,745	10,265	7,480	16,033	90%	15,277	86%	5,012	67%	15,381	87%	5,116	68%	-103.68	ลดลง
24	วังจันทน์ (2) กาญจนบุรี	8,860	3,012	5,848	6,999	79%	5,424	61%	2,412	41%	5,512	62%	2,500	43%	-87.96	ลดลง
รวมภาคตะวันออก 37.51%		26,605	13,277	13,328	23,033	87%	20,701	78%	7,424	56%	20,893	79%	7,616	57%	-191.64	ลดลง
ภาคตะวันออก (6+4)																
25	ขุนด่าน นครนายก	224	5.00	219	141	63%	131	58%	126	58%	137	61%	132	60%	-6.15	ลดลง
26	คลองสิริกิติ์ ฉะเชิงเทรา	420	30.00	390	127	30%	220	52%	190	49%	230	55%	200	51%	-9.84	ลดลง
27	บางพระ (3) ชลบุรี	117	12.00	105	98	84%	92	79%	80	77%	94	80%	82	78%	-1.63	ลดลง
28	หนองปลาไหล (3) ระยอง	164	13.75	150	146	89%	136	83%	123	82%	140	86%	126	84%	-3.80	ลดลง
29	ประแสร์ (3) ระยอง	295	20.00	275	245	83%	245	83%	225	82%	245	83%	225	82%	-0.35	ลดลง
30	นาบพระชัน (3) ชลบุรี	17	0.72	16	15	92%	14	85%	13	84%	14	85%	13.41	84%	-	คงที่
31	หนองค้อ (3) ชลบุรี	21	1.00	20	20	94%	19	90%	18	89%	19	90%	18.18	89%	-	คงที่
32	คลองกรวย (3) ระยอง	79	3.00	76	67	84%	68	86%	65	86%	68	86%	65.36	86%	-	คงที่
33	คลองใหญ่ (3) ระยอง	45	3.00	42	34	74%	27	59%	24	57%	27	59%	24.05	57%	-	คงที่
34	หนองหินหรงตา ปราจีนบุรี	295	19.00	276	169	57%	176	60%	157	57%	186	63%	166.53	60%	-9.53	ลดลง
รวมภาคตะวันออก 2.37%		1,678	107	1,570	1,062	63%	1,130	67%	1,022	65%	1,161	69%	1,054	67%	-31.30	ลดลง
ภาคใต้ (4)																
35	แก่งกระจาน เพชรบุรี	710	65	645	581	82%	469	66%	404	63%	470	66%	405	63%	-8.85	ลดลง
36	ปราณบุรี ประจวบคีรีขันธ์	391	18	373	308	79%	200	51%	182	49%	211	54%	193	52%	-11.00	ลดลง
37	ห้วยกระเจา (2) สุราษฎร์ธานี	5,639	1,352	4,287	4,137	73%	3,619	64%	2,267	53%	3,639	65%	2,287	53%	-20.11	ลดลง
38	บางลาง (2) ยะลา	1,454	276	1,178	1,127	77%	1,314	90%	1,038	88%	1,323	91%	1,047	89%	-8.85	ลดลง
รวมภาคใต้ 11.55%		8,194	1,711	6,483	6,153	75%	5,602	68%	3,891	60%	5,643	69%	3,932	61%	-40.81	ลดลง
รวมทั้งประเทศ 100%(38)		71,090	23,607	47,482	49,104	69%	51,471	72%	27,862	59%	30,132	42%	28,656	60%	-793.52	ลดลง

ที่มาข้อมูล : ตารางสรุปสภาพน้ำในอ่างเก็บน้ำขนาดใหญ่ทั่วประเทศ และตารางสรุปสภาพน้ำในอ่างเก็บน้ำภาคตะวันออก กรมชลประทาน

หมายเหตุ :

- 1) อ่างเก็บน้ำขนาดใหญ่ หมายถึง อ่างเก็บน้ำที่มีความจุตั้งแต่ 100 ล้าน ลบ.ม. ขึ้นไป
- 2) เป็นอ่างเก็บน้ำที่อยู่ในความรับผิดชอบของการไฟฟ้าฝ่ายผลิตแห่งประเทศไทย(10) นอกเหนือจากความรับผิดชอบของกรมชลประทาน(28)
- 3) เป็นอ่างเก็บน้ำขนาดกลางที่มีความสำคัญต่อภาคอุตสาหกรรมและการประมงของลุ่มน้ำชายฝั่งทะเลตะวันออก
- 4) จังหวัดที่มีอ่างเก็บน้ำขนาดใหญ่มีจำนวน 26 จังหวัด โดยมี 50 จังหวัด
- 5) ที่มา : กรมชลประทาน และการไฟฟ้าฝ่ายผลิตแห่งประเทศไทย

รณ. หมายถึง ระดับน้ำเก็บกักของอ่าง



ศูนย์ข้อมูล กองวิเคราะห์และประเมินสถานการณ์น้ำ กรมทรัพยากรน้ำ

ลำดับของเขื่อนตามความจุ

1.ศรีนครินทร์ 2.ภูมิพล 3.สิริภค 4.วังจันทน์ 5.ห้วยกระเจา

6.อุบลรัตน์ 7.สิรินธร 8.บางลาง 9.ลำปาว 10.ป่าสัก

ลำดับของเขื่อนตามปริมาณน้ำใช้การได้

1.ภูมิพล 2.ศรีนครินทร์ 3.สิริภค 4.วังจันทน์ 5.ห้วยกระเจา

6.ลำปาว 7.อุบลรัตน์ 8.บางลาง 9.สิรินธร 10.ป่าสัก