

รายงานสถานการณ์น้ำลุ่มน้ำเจ้าพระยา

วันที่ 17 กุมภาพันธ์ 2566

1. สภาพภูมิอากาศ

ลักษณะอากาศทั่วไป (ที่มา: กรมอุตุนิยมวิทยา)

พยากรณ์อากาศ 24 ชั่วโมงข้างหน้า คลื่นกระแสลมฝ่ายตะวันตกเคลื่อนเข้าปกคลุมภาคเหนือ ทำให้ภาคเหนือมีพายุฝนฟ้าคะนอง ลมกระโชกแรง และลูกเห็บตกบางแห่ง หลังจากนั้นอุณหภูมิจะลดลงอีก 2-4 องศาเซลเซียส ขอให้ประชาชนระมัดระวังอันตราย โดยหลีกเลี่ยงการอยู่ในที่โล่งแจ้ง ใต้ต้นไม้ใหญ่ ป้ายโฆษณา และสิ่งปลูกสร้างที่ไม่แข็งแรง สำหรับเกษตรกรควรเตรียมการป้องกันและระวังความเสียหายที่จะเกิดต่อผลผลิตทางการเกษตร และดูแลสุขภาพเนื่องจากสภาพอากาศที่เปลี่ยนแปลงในระยะนี้ ในขณะที่บริเวณความกดอากาศสูงกำลังค่อนข้างแรงจากประเทศจีนปกคลุมประเทศไทยตอนบน ทำให้บริเวณดังกล่าวมีอากาศเย็นถึงหนาวในตอนเช้า และอุณหภูมิจะลดลง 1-2 องศาเซลเซียส

สำหรับมรสุมตะวันออกเฉียงเหนือกำลังค่อนข้างแรงยังคงพัดปกคลุมอ่าวไทย ภาคใต้ และทะเลอันดามัน ทำให้ภาคใต้มีฝนเพิ่มขึ้นกับมีฝนตกหนักบางแห่ง และคลื่นลมบริเวณอ่าวไทยมีกำลังค่อนข้างแรง โดยอ่าวไทยตอนล่างมีคลื่นสูง 2-3 เมตร บริเวณที่มีฝนฟ้าคะนองคลื่นสูงมากกว่า 3 เมตร ขอให้ชาวเรือบริเวณอ่าวไทยเพิ่มความระมัดระวังในการเดินเรือ หลีกเลี่ยงการเดินเรือในบริเวณที่มีฝนฟ้าคะนอง และเรือเล็กบริเวณอ่าวไทยตอนล่างควรงดออกจากฝั่งในระยะนี้ไว้ด้วย

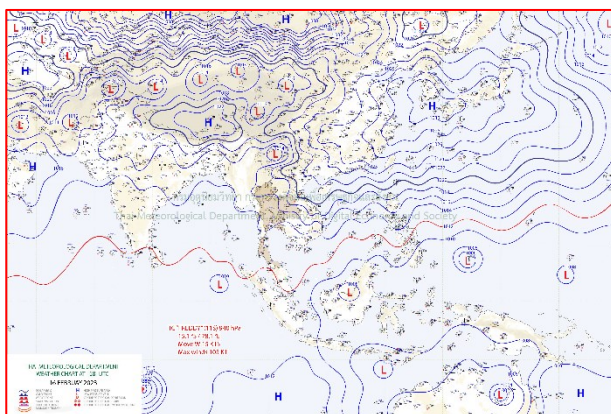
ฝุ่นละอองในระยะนี้: ภาคเหนือมีแนวโน้มการสะสมของฝุ่นละออง/หมอกควันลดลงเนื่องจากมีฝนในระยะนี้ ส่วนภาคอื่นๆ มีการสะสมฝุ่นละอองเล็กน้อยถึงปานกลาง เนื่องจากลมที่พัดปกคลุมมีกำลังแรงขึ้น

สภาพอากาศภาคกลาง

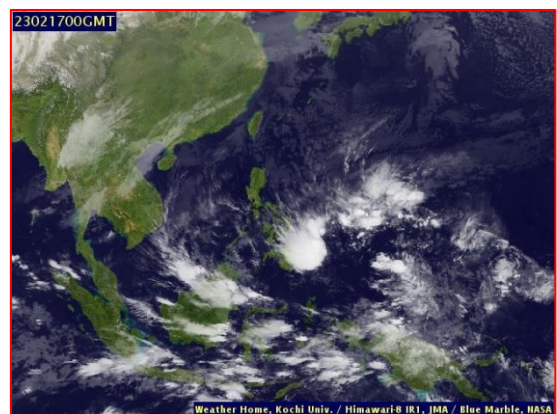
อากาศเย็นในตอนเช้า กับมีฝนฟ้าคะนองร้อยละ 20 ของพื้นที่ ส่วนมากบริเวณจังหวัดนครปฐม กาญจนบุรี และราชบุรี โดยอุณหภูมิลดลงอีก 1-2 องศาเซลเซียส อุณหภูมิต่ำสุด 21-23 องศาเซลเซียส อุณหภูมิสูงสุด 30-32 องศาเซลเซียส ลมตะวันออกเฉียงเหนือ ความเร็ว 10-25 กม./ชม.

ผลคาดการณ์ปริมาณน้ำฝนล่วงหน้า 1-7 วัน ภาคกลาง

ในช่วงวันที่ 16 – 18 ก.พ. 66 อากาศเย็นในตอนเช้ากับมีลมแรง โดยอุณหภูมิลดลง 2 – 4 องศาเซลเซียส อุณหภูมิต่ำสุด 20 – 23 องศาเซลเซียส อุณหภูมิสูงสุด 32 – 33 องศาเซลเซียส ลมตะวันออกเฉียงเหนือ ความเร็ว 15 – 25 กม./ชม. ส่วนในวันที่ 19 - 22 ก.พ. 66 มีอากาศเย็นในตอนเช้า โดยมีอากาศร้อนกับมีฟ้าหลัวในตอนกลางวัน อุณหภูมิต่ำสุด 23 – 26 องศาเซลเซียส อุณหภูมิสูงสุด 33 – 36 องศาเซลเซียส ลมตะวันออกเฉียงเหนือ ความเร็ว 10 – 30 กม./ชม.



แผนที่อากาศ วันที่ 17 ก.พ. 2566 เวลา 01.00 น.



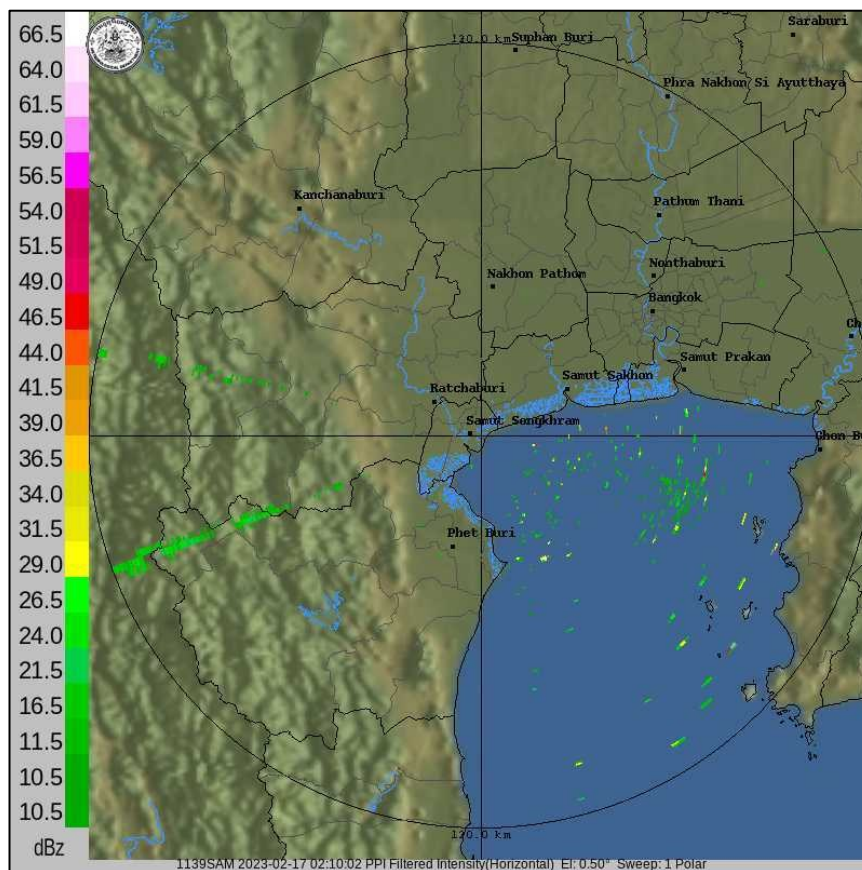
ภาพถ่ายจากดาวเทียม วันที่ 17 ก.พ. 2566

2. สถานการณ์ฝน

จากข้อมูลสถานการณ์ฝนในพื้นที่ลุ่มน้ำเจ้าพระยาของวันที่ 16 กุมภาพันธ์ 2566 จากกรมทรัพยากรน้ำ กรมอุตุนิยมวิทยา กรมชลประทาน และสถาบันสารสนเทศทรัพยากรน้ำ (องค์การมหาชน) พบว่าไม่มีฝนตกในพื้นที่ลุ่มน้ำเจ้าพระยา

ข้อมูลสถานการณ์ฝนในพื้นที่ลุ่มน้ำเจ้าพระยา ณ วันที่ 16 กุมภาพันธ์ 2566 เวลา 07.00 น.

ลุ่มน้ำ	จังหวัด*	ปริมาณฝน 24 ชม.(มม.)
เจ้าพระยา	นครสวรรค์	ไม่มีฝน
	พระนครศรีอยุธยา	ไม่มีฝน
	ปทุมธานี (สภข.)	ไม่มีฝน
	ลพบุรี	ไม่มีฝน
	กรุงเทพฯ (บางนา สภข.)	ไม่มีฝน
หมายเหตุ “ - ” คือ ยังไม่ได้รับรายงาน, *จังหวัดมีพื้นที่ลุ่มน้ำมากกว่าร้อยละ 50 ขึ้นไป		

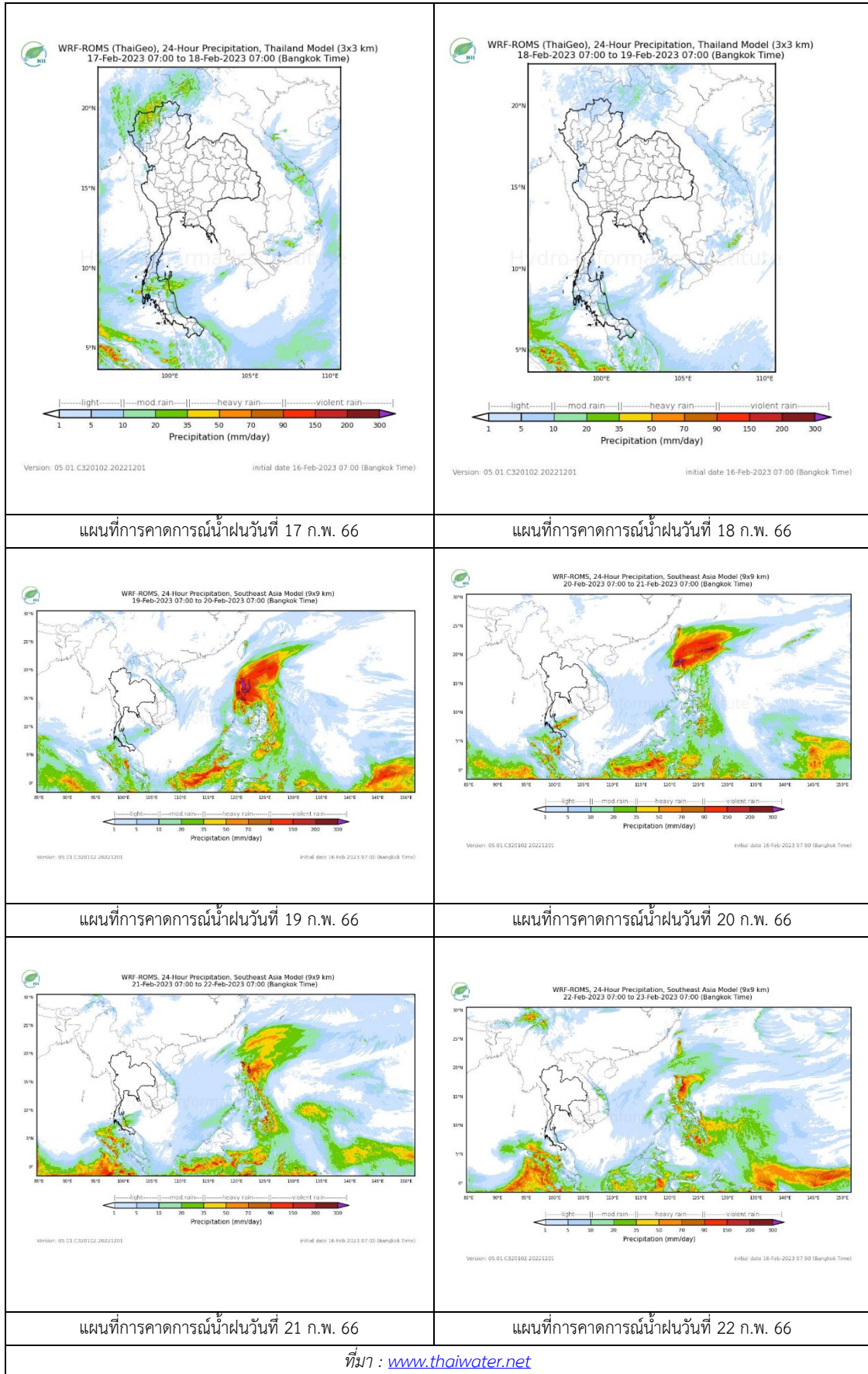


ภาพเรดาร์ตรวจอากาศ “สถานีสมุทรสงคราม”

ณ วันที่ 17 กุมภาพันธ์ 2566 เวลา 15.20 น.

(ที่มา : กรมอุตุนิยมวิทยา <https://weather.tmd.go.th/phs.php>)

สถานการณ์น้ำฝน (แผนภาพคาดการณ์ฝนล่วงหน้าความละเอียดสูง WRF-ROMS Model)



3. ข้อมูลปริมาณน้ำในลำน้ำ

สถานการณ์น้ำท่า 13 – 17 ก.พ. 2566 ที่มา: กรมชลประทาน)

สถานี	แม่น้ำ	อำเภอ	จังหวัด	ระดับตลิ่ง	จันทร์	อังคาร	พุธ	พฤหัสบดี	ศุกร์	แนวโน้ม (เพิ่ม/ลด)
				ปริมาณน้ำ (ลบ.ม./วิ.)	13 ก.พ.	14 ก.พ.	15 ก.พ.	16 ก.พ.	17 ก.พ.	
C.2	เจ้าพระยา	เมือง	นครสวรรค์	25.70	18.08	18.13	18.11	18.16	18.05	ลดลง
				3590.00	410.00	423.00	418.00	431.00	403.00	
C.13	เจ้าพระยา	สรรพยา	ชัยนาท	16.34	15.19	15.20	15.25	15.27	15.26	ลดลง
				2840.00	70.00	70.00	70.00	70.00	70.00	
C.3	เจ้าพระยา	เมือง สิงห์บุรี	สิงห์บุรี	13.40	2.05	2.04	2.04	2.06	2.08	เพิ่มขึ้น
				713.00	***	***	***	***	***	
C.35	เจ้าพระยา	พระนครศรีอยุธยา	พระนครศรีอยุธยา	4.35	0.65	0.60	0.68	0.72	0.62	ลดลง
				1179.00	***	***	***	***	***	
C.36	เจ้าพระยา	บางบาล	พระนครศรีอยุธยา	4.36	0.88	0.78	0.78	0.79	0.69	ลดลง
				420.00	***	***	***	***	***	
C.37	เจ้าพระยา	บางบาล	พระนครศรีอยุธยา	4.14	0.67	0.65	0.64	0.65	0.57	ลดลง
				44.00	***	***	***	***	***	

*** ยังไม่ได้รับรายงาน



บ้านหาดเสลา ต.หัวตอ อ.เก้าเลี้ยว
จ.นครสวรรค์ (ลุ่มน้ำเจ้าพระยา)



สะพานปรีดีธำรงค์ ต.หัวรอ อ.พระนครศรีอยุธยา
จ.พระนครศรีอยุธยา (ลุ่มน้ำเจ้าพระยา)



บ้านทับกฤช ต.ทับกฤชใต้ อ.ชุมแสง
จ.นครสวรรค์ (ลุ่มน้ำเจ้าพระยา)



สะพานเดชาวงค์ ต.ปากน้ำโพธิ์ อ.เมือง
จ.นครสวรรค์ (ลุ่มน้ำเจ้าพระยา)

	
<p>วัดโคกจันทร์ ต.โพนางดำ อ.สรรพยา จ.ชัยนาท (ลุ่มน้ำเจ้าพระยา)</p>	<p>ศาลากลางสมุทรปราการ ต.ปากน้ำ อ.เมือง จ.สมุทรปราการ (ลุ่มน้ำเจ้าพระยา)</p>

ปริมาณน้ำในลำน้ำในพื้นที่ลุ่มน้ำเจ้าพระยา

(หมายเหตุ ที่มา : <http://mekhala.dwr.go.th/cctv/>)

4. สรุป

- รายงานสถานการณ์น้ำลุ่มน้ำเจ้าพระยาวันที่ 17 กุมภาพันธ์ 2566
- สถานการณ์น้ำในลุ่มน้ำเจ้าพระยาอยู่ในภาวะปกติ ระดับน้ำในลำน้ำส่วนใหญ่มีแนวโน้มเพิ่มขึ้น ลดลง