



รายงานการเฝ้าระวังติดตามสถานการณ์น้ำและความช่วยเหลือ ศูนย์ปฏิบัติการทรัพยากรธรรมชาติและสิ่งแวดล้อม (ด้านทรัพยากรน้ำ) กระทรวงทรัพยากรธรรมชาติและสิ่งแวดล้อม

กองวิเคราะห์และประเมินสถานการณ์น้ำ กรมทรัพยากรน้ำ

โทรศัพท์ ๐ ๒๒๗๑ ๖๐๐๐ ต่อ ๖๔๔๕ โทรสาร ๐ ๒๒๙๘ ๖๖๒๙ www.dwr.go.th IDLine: mekhalawoc Email: mekhala@dwr.mail.go.th

ศูนย์เทคโนโลยีสารสนเทศทรัพยากรน้ำบาดาล กรมทรัพยากรน้ำบาดาล

โทรศัพท์ ๐ ๒๖๖๖ ๗๐๙๐ โทรสาร ๐ ๒๖๖๖ ๗๑๐๐ www.dgr.go.th Email: itcenter@dgr.mail.go.th

สำนักงานนโยบายและแผนทรัพยากรธรรมชาติและสิ่งแวดล้อม

โทรศัพท์ ๐ ๒๒๖๕๖๕๐๐ www.onep.go.th Email: webmaster@onep.go.th

กรมทรัพยากรธรณี

โทรศัพท์ ๐ ๒๖๒๑๙๕๐๐ www.dmr.go.th Email: webmaster@dmr.mail.go.th

รายงานฉบับที่ ๐๙๖/๒๕๖๖

เวลา ๐๘.๐๐ น.

วันที่ ๑๗ กุมภาพันธ์ ๒๕๖๖

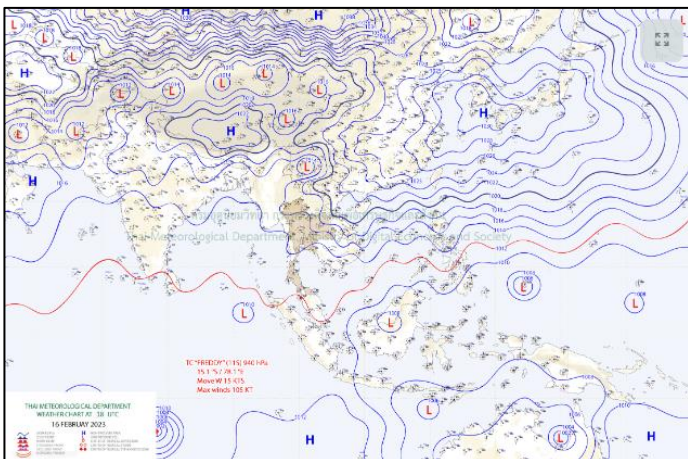
เรียน รว.ทส. เลขานุการ รว.ทส. ที่ปรึกษา รว.ทส. ปกท.ทส. รอง ปกท.ทส. อทท. อทบ. และหน่วยงานที่เกี่ยวข้อง

๑. สภาวะอากาศ เวลา ๐๕.๐๐ น. (กรมอุตุนิยมวิทยา)

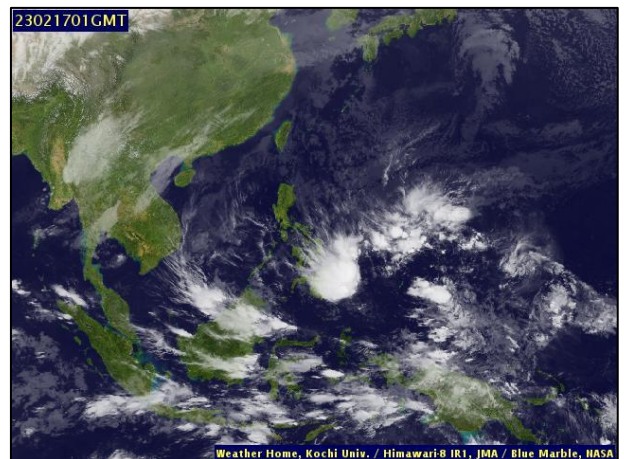
พยากรณ์อากาศ ๒๔ ชั่วโมงข้างหน้า คลื่นกระแสลมฝ่ายตะวันตกเคลื่อนเข้าปกคลุมภาคเหนือ ทำให้ภาคเหนือมีพายุฝนฟ้าคะนอง ลมกระโชกแรง และลูกเห็บตกบางแห่ง หลังจากนั้นอุณหภูมิจะลดลงอีก ๒-๔ องศาเซลเซียส ขอให้ประชาชนระมัดระวังอันตราย โดยหลีกเลี่ยงการอยู่ในที่โล่งแจ้ง ใต้ต้นไม้ใหญ่ ป้ายโฆษณา และสิ่งปลูกสร้างที่ไม่แข็งแรง สำหรับเกษตรกรควรเตรียมการป้องกันและระวังความเสียหายที่จะเกิดต่อผลผลิตทางการเกษตร และดูแลสุขภาพเนื่องจากสภาพอากาศที่เปลี่ยนแปลงในระยะนี้ ในขณะที่บริเวณความกดอากาศสูงกำลังค่อนข้างแรงจากประเทศจีนปกคลุมประเทศไทยตอนบน ทำให้บริเวณดังกล่าวมีอากาศเย็นถึงหนาวในตอนเช้า และอุณหภูมิจะลดลง ๑-๒ องศาเซลเซียส

สำหรับมรสุมตะวันออกเฉียงเหนือกำลังค่อนข้างแรงยังคงพัดปกคลุมอ่าวไทย ภาคใต้ และทะเลอันดามัน ทำให้ภาคใต้มีฝนเพิ่มขึ้นกับมีฝนตกหนักบางแห่ง และคลื่นลมบริเวณอ่าวไทยมีกำลังค่อนข้างแรง โดยอ่าวไทยตอนล่างมีคลื่นสูง ๒-๓ เมตร บริเวณที่มีฝนฟ้าคะนองคลื่นสูงมากกว่า ๓ เมตร ขอให้ชาวเรือบริเวณอ่าวไทยเพิ่มความระมัดระวังในการเดินเรือ หลีกเลี่ยงการเดินเรือในบริเวณที่มีฝนฟ้าคะนอง และเรือเล็กบริเวณอ่าวไทยตอนล่างควรงดออกจากฝั่งในระยะนี้ไว้ด้วย

ฝุ่นละอองในระยะนี้: ภาคเหนือมีแนวโน้มการสะสมของฝุ่นละออง/หมอกควันลดลงเนื่องจากมีฝนในระยะนี้ ส่วนภาคอื่นๆ มีการสะสมฝุ่นละอองเล็กน้อยถึงปานกลาง เนื่องจากลมที่พัดปกคลุมมีกำลังแรงขึ้น

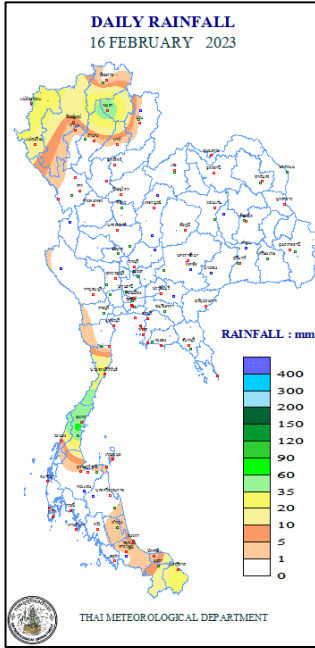


แผนที่อากาศ วันที่ ๑๗ ก.พ. ๒๕๖๖ เวลา ๐๕.๐๐ น.



ภาพถ่ายดาวเทียม วันที่ ๑๗ ก.พ. ๒๕๖๖ เวลา ๐๘.๐๐ น.

๒. ปริมาณฝนสะสม ณ เวลา ๐๗.๐๐น.(เมื่อวาน) - ๐๗.๐๐ น.(วันนี้) (กรมอุตุนิยมวิทยา)



จุดตรวจวัด	ปริมาณฝน (มม.)
จ.ชุมพร (สวีสกษ.)	๗๐.๒
จ.แม่ฮ่องสอน	๓๘.๓
จ.ประจวบคีรีขันธ์	๒๗.๖
จ.นราธิวาส	๒๗.๐
จ.ยะลา (สกษ.)	๙.๐
จ.สงขลา	๗.๐

๓. ปริมาณฝนสะสมของพื้นที่ลาดเชิงเขา ๑๒ ชม. ที่ผ่านมา (กรมทรัพยากรน้ำ)

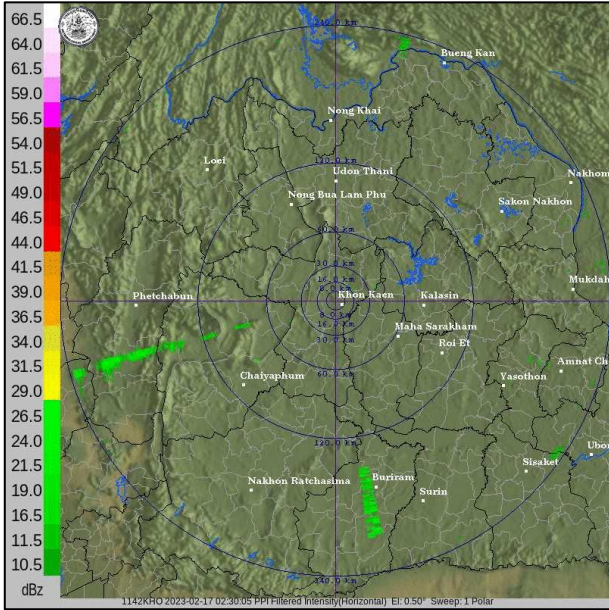
รหัสสถานี	จุดตรวจวัด	ปริมาณฝน (มม./๑๒ ชม.)
STN๑๓๙๖	บ้านทุ่งฮ้าง ต.ทุ่งผึ้ง อ.แจ้ห่ม จ.ลำปาง	๑๔๓.๐
STN๑๐๑๖	บ้านไชยงาม ต.แม่แวน อ.พร้าว จ.เชียงใหม่	๑๑๐.๕
STN๑๓๙๕	บ้านทุ่งผึ้ง ต.ทุ่งผึ้ง อ.แจ้ห่ม จ.ลำปาง	๘๕.๕
STN๑๔๑๗	บ้านผาซ่อ ต.แม่สุก อ.แจ้ห่ม จ.ลำปาง	๘๒.๐
STN๐๘๘๘	บ้านใหม่พัฒนา ต.บ้านร้อง อ.งาว จ.ลำปาง	๗๘.๐
STN๑๕๔๗	บ้านขุนแม่รวม ต.แจ่มหลวง อ.กัลยาณิวัฒนา จ.เชียงใหม่	๖๘.๕
STN๑๔๕๐	บ้านแม่เงาใต้ ต.บ้านร้อง อ.งาว จ.ลำปาง	๖๓.๕
STN๑๐๙๐	บ้านป่าห้า ต.โหล่งขอด อ.พร้าว จ.เชียงใหม่	๕๘.๕
STN๑๑๒๑	บ้านทุ่งบวกข้าว ต.แม่ปิ้ง อ.พร้าว จ.เชียงใหม่	๔๙.๐
STN๑๓๓๙	บ้านสันป่าสัก ต.แม่ณาเรือ อ.เมืองพะเยา จ.พะเยา	๔๗.๕

๔. ค่าความชื้นในดิน (กรมทรัพยากรน้ำ/คณะกรรมการอำนวยการแม่น้ำโขง)

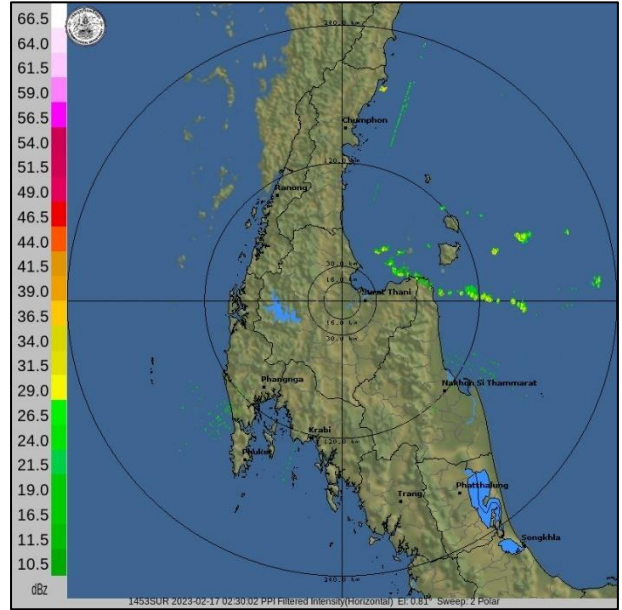
ภูมิภาค	ความชื้นในดิน [-] ๑ ม.ค. ๖๖	ความชื้นในดิน [-] ๒๘ ม.ค. ๖๖	แนวโน้ม
เหนือ	๒๐-๔๐	๐-๒๐	ลดลง
กลาง	๒๐-๔๐	๒๐-๔๐	ทรงตัว
ตะวันออกเฉียงเหนือ	๒๐-๔๐	๐-๒๐	ลดลง
ตะวันออก	๒๐-๔๐	๒๐-๔๐	ทรงตัว
ตะวันตก	๒๐-๔๐	๐-๒๐	ลดลง
ใต้	๖๐-๘๐	๔๐-๖๐	ลดลง

หมายเหตุ : ความชื้นในดิน ๐ หมายถึง ดินที่แห้งสนิท และ ๑๐๐ หมายถึง ดินที่อิ่มน้ำ

๕. เรดาร์ตรวจอากาศ ณ วันที่ ๑๗ กุมภาพันธ์ ๒๕๖๖ (กรมอุตุนิยมวิทยา)



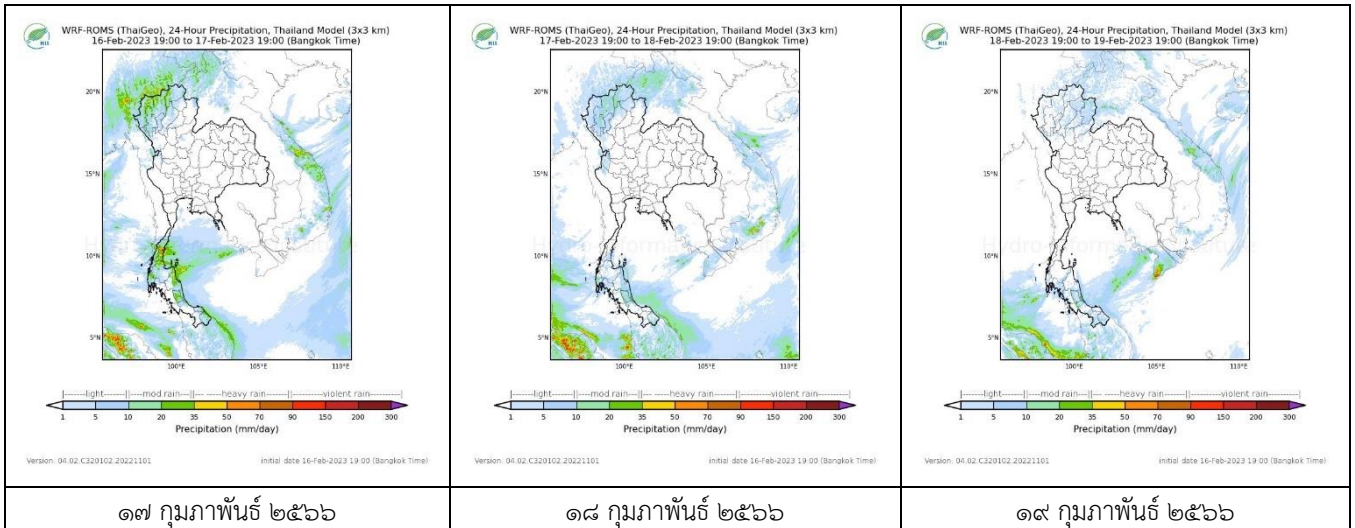
สถานีขอนแก่น เวลา ๐๘.๓๐ น.



สถานีสุราษฎร์ธานี เวลา ๐๘.๓๐ น.

จากเรดาร์ตรวจอากาศพบกลุ่มเมฆฝนบริเวณภาคตะวันออกเฉียงเหนือ และภาคใต้ ของประเทศไทย

๖. แผนภาพคาดการณ์ฝนล่วงหน้า ๓ วัน (สถาบันสารสนเทศทรัพยากรน้ำ (องค์การมหาชน))



๑๗ กุมภาพันธ์ ๒๕๖๖

๑๘ กุมภาพันธ์ ๒๕๖๖

๑๙ กุมภาพันธ์ ๒๕๖๖

๗. สถานการณ์น้ำในแหล่งเก็บกักน้ำ ณ วันที่ ๑๖ กุมภาพันธ์ ๒๕๖๖ (กรมชลประทาน กรมทรัพยากรน้ำ และสทนช.)

๗.๑ ปริมาณน้ำในอ่างฯ ๕๑,๔๘๙ ล้าน ลบ.ม. คิดเป็นร้อยละ ๗๓ (ปริมาณน้ำใช้การได้ ๒๗,๙๕๒ ล้าน ลบ.ม. คิดเป็นร้อยละ ๕๙) ปริมาณน้ำในอ่างฯ เทียบกับปี ๒๕๖๕ (๔๙,๐๕๒ ล้าน ลบ.ม. คิดเป็นร้อยละ ๖๙) มากกว่าปี ๒๕๖๕ จำนวน ๒,๔๓๗ ล้าน ลบ.ม. ปริมาณน้ำไหลลงอ่างฯ จำนวน ๒๖.๓๐ ลบ.ม. ปริมาณน้ำระบาย จำนวน ๑๔๕.๖๙ ล้าน ลบ.ม. สามารถรับน้ำได้อีก ๑๙,๔๓๘ ล้าน ลบ.ม.

อ่างเก็บน้ำ	ความจุที่ รณก. (ล้าน ลบ.ม.)	ปริมาณ น้ำในอ่าง		ปริมาณ น้ำใช้การได้		ปริมาณ น้ำไหลลงอ่าง		ปริมาณ น้ำระบาย		ปริมาณ น้ำรับได้ อีก (ล้าน ม.๓) <small>(ความจุที่รับ- ปริมาณน้ำ ปัจจุบัน)</small>
		ปริมาณ (ล้าน ม.๓)	% น้ำ เก็บ กัก	ปริมาณ (ล้าน ม.๓)	% น้ำใช้ การ	วันนี้ (ล้าน ม.๓)	เมื่อวาน (ล้าน ม.๓)	วันนี้ (ล้าน ม.๓)	เมื่อวาน (ล้าน ม.๓)	
๑.ภูมิพล	๑๓,๔๖๒	๑๐,๔๗๘	๗๘	๖,๖๗๘	๖๙	๒.๑๕	๑.๔๗	๓๓.๐๐	๓๓.๐๐	๒,๙๘๔
๒.สิริกิติ์	๙,๕๑๐	๕,๖๗๕	๖๐	๒,๘๒๕	๔๒	๓.๗๔	๓.๘๓	๑๖.๙๐	๑๗.๐๑	๓,๘๓๕
๓.จุฬารัตน์	๑๖๔	๑๑๘	๗๒	๘๑	๖๔	๐.๐๐	๐.๒๗	๐.๕๒	๑.๑๗	๔๖
๔.อุบลรัตน์	๒,๔๓๑	๑,๓๒๕	๕๕	๗๔๔	๔๐	๐.๙๒	๐.๐๐	๑๓.๐๐	๑๓.๐๑	๑,๑๐๖

๕.ลำปาง	๑,๙๘๐	๑,๔๐๖	๗๑	๑,๓๐๖	๖๙	๐.๙๒	๐.๑๘	๖.๑๔	๖.๘๕	๕๗๔
๖.สุรินทร์	๑,๙๖๖	๑,๔๐๙	๗๒	๕๗๘	๕๑	๐.๐๐	๐.๐๐	๑.๕๖	๑.๕๗	๕๕๗
๗.ป่าสักชลสิทธิ์	๙๖๐	๕๙๖	๖๒	๕๙๓	๖๒	๐.๕๙	๑.๐๙	๖.๙๓	๖.๙๒	๓๖๔
๘.ศรีนครินทร์	๑๗,๗๔๕	๑๕,๒๘๙	๘๖	๕,๐๒๔	๖๗	๔.๖๒	๐.๔๙	๒๐.๐๑	๒๐.๐๙	๒,๔๕๖
๙.วชิราลงกรณ์	๘,๘๖๐	๕,๔๕๑	๖๒	๒,๔๓๙	๔๒	๐.๐๐	๑.๓๐	๑๒.๓๙	๑๑.๙๕	๓,๔๐๙
๑๐.ขุนด่านปราการชล	๒๒๔	๑๓๑	๕๙	๑๒๗	๕๘	๐.๐๓	๐.๐๑	๐.๒๒	๐.๕๑	๙๓
๑๑.รัชชประภา	๕,๖๓๙	๓,๖๒๓	๖๔	๒,๒๗๑	๕๓	๒.๕๙	๑.๒๕	๔.๘๗	๔.๙๑	๒,๐๑๖
๑๒.บางยาง	๑,๔๕๔	๑,๓๑๘	๙๑	๑,๐๔๑	๘๘	๕.๑๓	๕.๖๒	๘.๐๕	๕.๙๕	๑๓๖

๗.๒ อ่างเก็บน้ำขนาดกลาง ๔๓๕ แห่ง มีปริมาณน้ำ ๔,๐๕๕ ล้าน ลบ.ม. (๗๕%) ปริมาณน้ำใช้การ ๓,๖๕๐ ล้าน ลบ.ม. (๗๓%)

๗.๓ แหล่งน้ำในพื้นที่นอกเขตชลประทาน ๑๐๒,๐๙๙ แห่ง มีปริมาณน้ำรวม ๖,๔๕๕ ล้าน ลบ.ม. (๗๖%)

๗.๔ แหล่งน้ำขนาดเล็กนอกเขตชลประทาน ๑๓๘ แห่ง ตรวจวัดโดยกรมทรัพยากรน้ำ เริ่มต้นฤดูแล้ง มีปริมาณน้ำ ๒๖๐.๑๐ ล้าน ลบ.ม. (๙๕%) ปริมาณน้ำปัจจุบัน ๒๑๕.๗๐ ล้าน ลบ.ม. (๗๙%)

ภูมิภาค	จำนวน (แห่ง)	ปริมาณรวม (ล้าน ลบ.ม.)	ปริมาณน้ำ (ล้าน ลบ.ม.)							
			เดือน						ปัจจุบัน	
			ส.ค. ๖๕	ก.ย. ๖๕	ต.ค. ๖๕	พ.ย. ๖๕	ธ.ค. ๖๕	ม.ค. ๖๖	๘ ก.พ. ๖๖	ร้อยละ
เหนือ	๑๗,๒๔๙	๙๙๒	๗๖๔.๙๖	๗๙๘.๔๐	๙๕๗.๕๕	๙๔๐.๕๖	๙๓๐.๐๓	๙๐๘.๖๙	๘๑๓.๖๓	๘๒
ตะวันออกเฉียงเหนือ	๕๔,๕๔๗	๔,๓๘๒	๓,๔๕๕.๒๑	๓,๕๐๓.๕๒	๔,๔๔๘.๕๕	๓,๙๘๕.๘๕	๓,๗๕๙.๗๙	๓,๖๑๐.๑๑	๓,๒๐๓.๗๖	๗๓
กลาง	๑๖,๓๖๗	๑,๕๗๔	๑,๐๙๔.๓๕	๑,๐๘๓.๗๑	๑,๔๖๘.๓๓	๑,๕๒๕.๘๓	๑,๔๓๔.๒๒	๑,๔๐๒.๐๔	๑,๒๒๑.๕๙	๗๘
ตะวันออก	๗,๘๐๔	๙๙๒	๗๗๓.๙๙	๗๔๕.๒๑	๙๖๑.๓๙	๙๙๘.๔๒	๙๔๔.๓๐	๙๐๙.๑๒	๗๗๙.๗๓	๗๙
ตะวันตก	๒,๕๐๖	๑๙๒	๑๑๖.๔๐	๑๑๔.๘๐	๑๑๗.๒๑	๑๖๘.๐๑	๑๗๑.๑๐	๑๖๘.๐๒	๑๔๖.๐๗	๗๖
ใต้	๓,๖๒๖	๓๓๘	๒๒๖.๓๑	๒๑๙.๑๑	๒๐๗.๕๘	๒๑๐.๘๓	๒๙๖.๒๐	๒๙๔.๖๕	๒๙๐.๕๘	๘๖
รวม	๑๐๒,๐๙๙.๐๐	๘,๔๗๐	๖,๔๓๑.๒๒	๖,๔๖๔.๗๖	๘,๑๕๓.๖๑	๗,๘๒๙.๕๐	๗,๕๓๕.๖๔	๗,๒๙๒.๖๔	๖,๔๕๕.๓๖	๗๖

๘. สถานการณ์น้ำในประเทศ ณ วันที่ ๑๔ - ๑๗ กุมภาพันธ์ ๒๕๖๖ (กรมชลประทาน)

สถานี	แม่น้ำ	อำเภอ	จังหวัด	ระดับตลิ่ง (ม. รทก.)	ระดับน้ำ (ม.รทก.)				แนวโน้ม	เปรียบเทียบระดับตลิ่ง
					อังคาร	พุธ	พฤหัสบดี	ศุกร์		
					๑๔ ก.พ.	๑๕ ก.พ.	๑๖ ก.พ.	๑๗ ก.พ.		
P.๑	ปิง	เมือง	เชียงใหม่	๓.๗๐	๑.๔๔	๑.๑๐	๑.๑๑	๑.๖๑	เพิ่มขึ้น	- ๒.๐๙
W.๑C	วัง	เมือง	ลำปาง	๕.๒๐	๑.๑๔	๑.๑๕	๑.๑๗	๑.๒๒	เพิ่มขึ้น	- ๓.๙๘
Y.๑๖	ยม	บางระกำ	พิษณุโลก	๗.๓๐	๒.๕๐	๒.๔๙	๒.๔๖	๒.๔๓	ลดลง	- ๔.๘๗
N.๗A	น่าน	เมือง	พิจิตร	๙.๘๗	๑.๙๕	๑.๙๓	๒.๐๐	๑.๖๗	ลดลง	- ๘.๒๐
C.๒	เจ้าพระยา	เมือง	นครสวรรค์	๒๕.๗๐	๑๘.๑๓	๑๘.๑๑	๑๘.๑๖	๑๘.๐๕	ลดลง	- ๘.๖๕
C.๑๓	เจ้าพระยา	สรรพยา	ชัยนาท	๑๖.๓๔	๕.๔๑	๕.๔๑	๕.๔๑	๕.๔๑	ทรงตัว	- ๑๐.๙๓
M.๖A	มูล	สตึก	บุรีรัมย์	๗.๙๕	๐.๓๒	๐.๓๒	๐.๓๓	๐.๓๕	เพิ่มขึ้น	- ๗.๖๐
M.๑๙๑	ลำตะคอง	เมือง	นครราชสีมา	๓.๕๐	๑.๐๑	๑.๓๒	๑.๓๓	๑.๒๗	ลดลง	- ๒.๒๓
M.๗	มูล	เมือง	อุบลราชธานี	๗.๐๐	๒.๒๔	๒.๒๓	๒.๒๙	๒.๒๖	ลดลง	- ๔.๗๔
M.๖๙	ลำเซบก	ตระการพืชผล	อุบลราชธานี	๗.๓๐	๕.๑๔	๕.๑๙	๕.๑๖	๕.๑๙	เพิ่มขึ้น	- ๒.๑๑
X.๖๔	คลองท่าแซะ	ท่าแซะ	ชุมพร	๑๗.๑๓	๗.๗๕	๗.๗๕	๗.๘๕	๘.๓๕	เพิ่มขึ้น	- ๘.๗๘
X.๑๔๙	คลองกลาย	นบพิตำ	นครศรีธรรมราช	๓๓.๙๖	๒๗.๓๓	๒๗.๓๒	๒๗.๓๑	๒๗.๓๒	เพิ่มขึ้น	- ๖.๖๔
X.๒๗๔	แม่น้ำโก-ลก	แว้ง	นราธิวาส	๒๓.๕๐	๑๘.๗๔	๑๘.๖๙	๑๘.๖๔	๑๙.๙๙	เพิ่มขึ้น	- ๓.๕๑
X.๓๗A	แม่น้ำตาปี	พระแสง	สุราษฎร์ธานี	๑๑.๗๐	๕.๐๐	๔.๙๘	๔.๙๔	๔.๙๑	ลดลง	- ๖.๗๙

*** ยังไม่ได้รับรายงาน

๙. สถานการณ์น้ำในพื้นที่ลุ่มน้ำโขง ณ วันที่ ๑๗ กุมภาพันธ์ ๒๕๖๖ (คณะกรรมการจัดการแม่น้ำโขง)

สถานี	ระดับ อ้างอิง (ม.รทก.)	ระดับ ตลิ่ง (ม.)	ระดับน้ำ (ม.)					เปรียบเทียบ ระดับ ตลิ่ง (ม.)	ผลต่างของระดับน้ำ (ม.)		แนวโน้ม
			๑๓ ก.พ.	๑๔ ก.พ.	๑๕ ก.พ.	๑๖ ก.พ.	๑๗ ก.พ.		๓ วัน ย้อนหลัง	๕ วัน ย้อนหลัง	
อ.เชียงแสน จ.เชียงราย	๓๕๗.๑๑๐	๑๒.๘๐	๒.๒๐	๒.๑๘	๒.๑๔	๒.๑๓	๒.๐๔	-๑๐.๗๖	-๐.๑๐	-๐.๑๖	ลดลง
อ.เชียงคาน จ.เลย	๑๙๔.๑๑๘	๑๖.๐๐	๔.๒๐	๔.๒๐	๔.๑๖	๔.๑๖	๔.๒๒	-๑๑.๗๘	๐.๐๖	๐.๐๒	เพิ่มขึ้น
อ.เมือง จ.หนองคาย	๑๕๓.๖๔๘	๑๒.๒๐	๑.๑๒	๑.๒๔	๑.๓๕	๑.๓๕	๑.๓๒	-๑๐.๘๘	-๐.๐๓	๐.๒๐	ลดลง
อ.เมือง จ.นครพนม	๑๓๒.๖๘๐	๑๒.๐๐	๑.๒๗	๑.๑๗	๑.๒๑	๑.๓๓	๑.๓๖	-๑๐.๖๔	๐.๑๕	๐.๐๙	เพิ่มขึ้น
อ.เมือง จ.มุกดาหาร	๑๒๔.๒๑๙	๑๒.๕๐	๑.๗๐	๑.๖๕	๑.๕๘	๑.๖๒	๑.๖๙	-๑๐.๘๑	๐.๑๑	-๐.๐๑	เพิ่มขึ้น
อ.โขงเจียม จ.อุบลราชธานี	๘๙.๐๓๐	๑๔.๕๐	๒.๑๘	๒.๑๖	๒.๑๓	๒.๐๕	๒.๐๓	-๑๒.๔๗	-๐.๑๐	-๐.๑๕	ลดลง

***ไม่มีสถานการณ์

๑๐. สถานการณ์เตือนภัย Early Warning ณ วันที่ ๑๗ กุมภาพันธ์ ๒๕๖๖ (กรมทรัพยากรน้ำ)

การแจ้งเตือน	สถานี	การแจ้งเตือน	ช่วงเวลา
เตือนสีแดง (อพยพ)	-	-	-
เตือนสีเหลือง (เตือนภัย)	-	-	-
เตือนสีเขียว (เฝ้าระวัง)	บ้านแม่สงเหนือ ตำบลร่องเคาะ อำเภอร่องเหนือ จังหวัดลำปาง บ้านทุ่งช้าง ตำบลทุ่งผึ้ง อำเภอน้ำหนาว จังหวัดลำปาง	ปริมาณฝนสะสม ๑๒ ชั่วโมง ๙๖.๕ มิลลิเมตร ปริมาณฝนสะสม ๑๒ ชั่วโมง ๘๖.๐ มิลลิเมตร	๑๗ ก.พ.๖๖/๐๙.๐๒ น. ๑๗ ก.พ.๖๖/๐๙.๐๒ น.

***สำนักงานทรัพยากรน้ำภาคที่ ๑ เกี่ยวข้องได้ดำเนินการแจ้งอาสาสมัครและเครือข่าย รวมถึงหน่วยงานที่เกี่ยวข้องในพื้นที่เสี่ยงภัยแล้ว

๑๑. พื้นที่ติดตามและเฝ้าระวังสถานการณ์ธรณีพิบัติภัย ณ วันที่ ๑๗ กุมภาพันธ์ ๒๕๖๖ (กรมทรัพยากรธรณี)

เนื่องจากในพื้นที่เสี่ยงดินถล่มมีปริมาณน้ำฝนไม่ถึงเกณฑ์การเฝ้าระวัง ประกอบกับไม่มีพื้นที่คาดการณ์ปริมาณน้ำฝนที่อาจก่อให้เกิดดินถล่มล่วงหน้า จึงไม่มีพื้นที่ติดตามสถานการณ์ธรณีพิบัติภัยดินถล่มและน้ำป่าไหลหลาก

๑๒. เหตุการณ์วิกฤตน้ำปัจจุบัน ณ วันที่ ๑๗ กุมภาพันธ์ ๒๕๖๖ [เวลา ๑๕.๐๐ น. (เมื่อวาน) - ๐๘.๐๐ น. (วันนี้)]

ไม่มีสถานการณ์

๑๓. สถานการณ์ภาวะน้ำท่วม และสถานการณ์ฝนแล้ง/ฝนทิ้งช่วง ณ วันที่ ๑๗ กุมภาพันธ์ ๒๕๖๖ (ปก.)

ไม่มีสถานการณ์

๑๔. ลักษณะอากาศ ๗ วันข้างหน้า (ระหว่างวันที่ ๑๖ - ๒๒ กุมภาพันธ์ ๒๕๖๖)

ในช่วงวันที่ ๑๖ - ๑๗ ก.พ. ๖๖ บริเวณความกดอากาศสูงหรือมวลอากาศเย็นกำลังค่อนข้างแรงจากประเทศจีนแผ่ลงมาปกคลุมประเทศไทยตอนบนและทะเลจีนใต้ ในขณะที่ในช่วงวันที่ ๑๖ - ๑๙ ก.พ. ๖๖ คลื่นกระแสลมฝ่ายตะวันตกจะเคลื่อนผ่านภาคเหนือและภาคตะวันออกเฉียงเหนือตอนบน ทำให้บริเวณดังกล่าวจะมีพายุฝนฟ้าคะนอง ลมกระโชกแรง และลูกเห็บตกบางแห่งเกิดขึ้นในระยะแรก หลังจากนั้นบริเวณประเทศไทยตอนบนอุณหภูมิจะลดลงก็มีลมแรง โดยอุณหภูมิจะลดลง ๒ - ๔ องศาเซลเซียส สำหรับลมตะวันออกเฉียงใต้ที่พัดปกคลุมอ่าวไทย ภาคใต้ และทะเลอันดามัน จะมีกำลังแรงขึ้น ทำให้ภาคใต้มีฝนเพิ่มขึ้น ส่วนคลื่นลมบริเวณอ่าวไทยและทะเลอันดามันจะมีกำลังแรงขึ้น โดยอ่าวไทยตอนบนและทะเลอันดามันมีคลื่นสูง ๑ - ๒ เมตร บริเวณที่มีฝนฟ้าคะนองคลื่นสูงมากกว่า ๒ เมตร อ่าวไทยตอนล่างมีคลื่นสูง ๒ - ๓ เมตร บริเวณที่มีฝนฟ้าคะนองคลื่นสูงมากกว่า ๓ เมตร

ส่วนในช่วงวันที่ ๑๘ - ๒๒ ก.พ. ๖๖ บริเวณความกดอากาศสูงหรือมวลอากาศเย็นกำลังปานกลางระลอกใหม่จากประเทศจีนจะแผ่เสริมลงมาปกคลุมประเทศไทยตอนบนและทะเลจีนใต้ ยังคงทำให้ประเทศไทยตอนบนยังคงมีอากาศเย็นถึงหนาวในตอนเช้า ในขณะที่ลมตะวันออกเฉียงใต้ที่พัดปกคลุมอ่าวไทย ภาคใต้ และทะเลอันดามันจะมีกำลังอ่อนลง ทำให้ภาคใต้มีฝนลดลง ส่วนคลื่นลมบริเวณอ่าวไทยและทะเลอันดามันจะมีกำลังอ่อนลง โดยอ่าวไทยมีคลื่นสูง ๑ - ๒ เมตร บริเวณที่มีฝนฟ้าคะนองคลื่นสูงมากกว่า ๒ เมตร ส่วนทะเลอันดามันมีคลื่นต่ำกว่า ๑ เมตร บริเวณที่มีฝนฟ้าคะนองคลื่นสูงประมาณ ๑ เมตร

๑๕. ความช่วยเหลือภัยแล้งสะสมของกรมทรัพยากรน้ำ

ความช่วยเหลือในพื้นที่ประสบปัญหาอุทกภัย ตั้งแต่วันที่ ๑ ตุลาคม ๒๕๖๕ - ๗ กุมภาพันธ์ ๒๕๖๖

หน่วยงาน	จังหวัด	ปริมาณการ สูบน้ำ (ลบ.ม.)	ปริมาณการ แจกจ่ายน้ำ สะอาด (ลิตร)	น้ำดื่ม บรรจุ ขวด (ขวด)	ประโยชน์ที่ได้รับ			
					อุปโภค-บริโภค		พื้นที่เกษตร (ไร่)	
					ครัวเรือน	ประชากร	ไม้ผล	นาข้าว
สทน.๑	ลำปาง	-	๗๓๕,๖๙๒	๑,๔๐๐	๑๖๗,๕๗๘	๔๔๖,๔๕๒	-	-
	เชียงใหม่	-	๗๐,๗๔๗	-	๒๑,๒๐๑	๘๗,๖๗๕	-	-
	แม่ฮ่องสอน	-	๔๘,๕๙๙	-	๙,๒๔๘	๖๐,๙๘๖	-	-
	เชียงราย	-	๑๕๕,๙๔๐	๕,๐๐๐	๕๖,๔๗๑	๑๗๔,๔๗๗	-	-
	กำแพงเพชร	-	๔๙,๔๕๕	-	๔๔,๑๒๕	๑๗๙,๓๑๐	-	-
สทน.๒	นครสวรรค์	๓๓๔,๘๐๐	๗๒,๐๐๐	-	๔๔๕	๑,๕๖๐	-	-
	อุทัยธานี	-	-	๑,๒๐๐	๑๕๐	๖๐๐	-	-
สทน.๓	อุดรธานี	๑,๘๘๑,๕๐๐	๓๐,๐๐๐	-	๔๘๑	๑,๙๗๒	-	๑,๒๗๐
	สกลนคร	๑,๐๙๔,๔๐๐	-	-	-	๓๓๗	๖,๗๘๓	-
สทน.๔	ขอนแก่น	๖๑,๐๐๐	-	๘๐๐	๘๖๔	๒,๓๘๗	-	-
สทน.๕	นครราชสีมา	๙๖,๙๙๐	๑๘,๐๐๐	-	๘๔๗	๒,๓๓๗	-	-
สทน.๖	จันทบุรี	๑,๓๕๐,๐๐๐	-	-	๑,๗๐๐	๓,๕๐๐	๕,๕๐๐	-
	ปราจีนบุรี	๕๖๐,๐๐๐	-	-	๖๐๐	๙๐๐	-	๑,๒๐๐
สทน.๗	ราชบุรี	๔,๓๒๐	-	-	๘๐๐	๓,๒๐๐	-	-
สทน.๘	พิษณุโลก	๓๔,๐๘๐	-	๘๑๐	๙๖	๑,๒๙๘	-	-
	อุดรดิตถ์	๒๕๒,๗๒๐	๗๖,๒๐๐	-	๖๕๔	๒,๑๔๓	-	-
	น่าน	-	๑๗,๔๐๐	-	-	๙๕	-	-
	แพร่	๒๗๔,๕๖๐	-	-	๔๗๐	๑,๗๐๐	-	๑,๐๐๐
	สุโขทัย	-	-	๗๒	-	๗๒	-	-
สทน.๑๑	อำนาจเจริญ	๒๕,๖๐๐	-	-	๒๘๙	๑,๐๘๘	๒๐	-
	๒๐ จังหวัด	๕,๙๖๙,๖๗๐	๑,๒๗๔,๐๓๓	๙,๒๘๒	๓๐๖,๐๑๙	๙๗๒,๐๘๙	๑๒,๓๐๓	๓,๔๗๐

จึงเรียนมาเพื่อโปรดทราบ

นายภาตล ถาวรฤชรัตน์
อธิบดีกรมทรัพยากรน้ำ
ประธานคณะทำงานศูนย์ปฏิบัติการ
ทรัพยากรธรรมชาติและสิ่งแวดล้อม (ด้านทรัพยากรน้ำ)