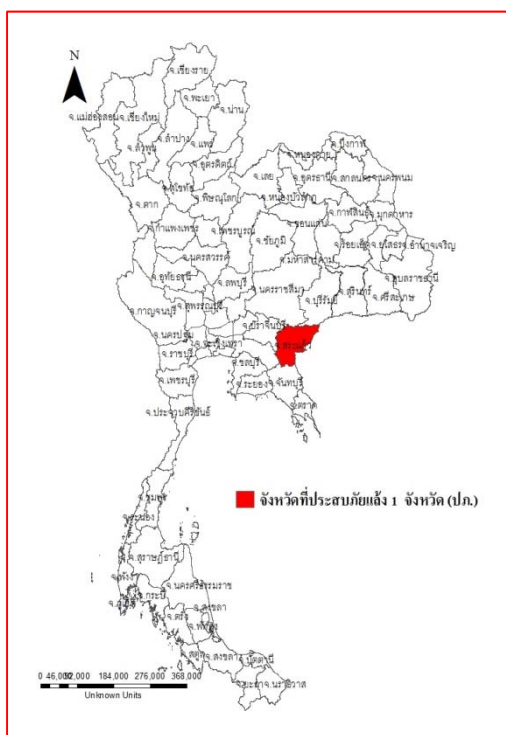




รายงานสถานการณ์น้ำ ศูนย์ป้องกันวิกฤติน้ำ กรมทรัพยากรน้ำ วันที่ ๕ เมษายน ๒๕๖๐

สภาวะอากาศ บริเวณภาคใต้จะมีฝนตกหนักหลายพื้นที่และมีฝนตกหนักมากบางแห่งดังนี้ ในช่วงวันที่ ๔-๕ เม.ย. ๖๐ มีฝนตกหนักหลายพื้นที่และมีฝนตกหนักมากบางแห่ง ส่วนมากบริเวณจังหวัดชุมพร สุราษฎร์ธานี นครศรีธรรมราช พัทลุง สงขลา ปัตตานี ยะลา นราธิวาส พังงา ภูเก็ต กระบี่ ตรัง และสตูล ในวันที่ ๖-๗ เม.ย. ๖๐ มีฝนตกหนักบางแห่ง ส่วนมากบริเวณจังหวัดประจวบคีรีขันธ์ ชุมพร สุราษฎร์ธานี นครศรีธรรมราช พัทลุง สงขลา ระนอง พังงา และภูเก็ต ขอให้ประชาชนบริเวณดังกล่าวระวังอันตรายจากฝนตกหนักและฝนที่ตกสะสมที่อาจทำให้เกิดน้ำท่วมฉับพลัน น้ำป่าไหลหลาก และติดตามข่าวพยากรณ์อากาศจากกรมอุตุนิยมวิทยาอย่างใกล้ชิดไว้ด้วย ทั้งนี้เนื่องจากหย่อมความกดอากาศต่ำปกคลุมประเทศมาเลเซียและภาคใต้ตอนล่างของประเทศไทย จะเคลื่อนเข้าปกคลุมภาคใต้ในช่วงวันที่ ๔-๖ เม.ย. ประกอบกับลมตะวันออกเฉียงใต้พัดปกคลุมอ่าวไทยและภาคใต้มีกำลังแรง ทำให้ภาคใต้มีฝนตกหนักหลายพื้นที่และมีฝนตกหนักมากบางแห่ง ส่วนคลื่นลมบริเวณอ่าวไทยมีกำลังปานกลาง โดยมีคลื่นสูงประมาณ ๒ เมตร บริเวณที่มีฝนฟ้าคะนองคลื่นสูงมากกว่า ๒ เมตร ขอให้ชาวเรือเดินเรือด้วยความระมัดระวัง



สถานการณ์น้ำ

กรมอุตุนิยมวิทยา เผย"ภาคใต้"ฝนตกหนักหลายพื้นที่ ลมตะวันออกเฉียงใต้พัดปกคลุมภาคใต้

จ.เชียงราย อึ้ง! น้ำโขงทะลักท่วมเกาะแก่งสวนทางแล้ง ที่ริมฝั่ง-วังนกกมมิต

สถานการณ์น้ำต่างประเทศ

อินโดนีเซีย ฝนกระหน่ำชาว ดินถล่มฝังหมู่บ้าน ๓๐ ชีวิตไม่รอด

โคลัมเบีย ยอดตายโคลัมเบียทะลุ ๒๕๐ ศพ! แม่น้ำซัด-ดินถล่มพังเมือง

การช่วยเหลือ

สถานการณ์น้ำ

ระดับน้ำในแม่น้ำโขง : สรุปสถานการณ์น้ำประจำวัน : ศูนย์ประมวลวิเคราะห์สถานการณ์น้ำ กรมชลประทานระดับน้ำแม่น้ำโขง ณ วันที่ ๔ เมษายน ๒๕๖๐ ที่สถานีเชียงแสน เชียงคาน หนองคาย นครพนม มุกดาหาร และโขงเจียม วัดได้ ๓.๕๘ .๖.๔๔ ๓.๔๔ ๒.๓๓ ๒.๗๕ และ ๒.๙๙ เมตร ตามลำดับ เปรียบเทียบกับตลิ่งมีค่าเท่ากับ -๙.๒๒ -๙.๕๖ -๘.๗๖ -๑๐.๑๗ -๙.๒๕ และ -๑๑.๕๑ เมตร ตามลำดับ

แนวโน้มระดับน้ำท่า สถานีหนองคาย สถานีมุกดาหาร **มีแนวโน้มระดับน้ำเพิ่มขึ้น** สถานีเชียงแสน สถานีเชียงคาน

สถานีนครพนม สถานีอุบลราชธานี **มีแนวโน้มระดับน้ำลดลง**

ระดับน้ำและคุณภาพน้ำของกลุ่มน้ำสงขลา กลุ่มน้ำทะเลสาบสงขลา ปัจจุบันสถานการณ์น้ำในลำน้ำโดยทั่วไปยังคงอยู่ในภาวะปกติ (ระดับน้ำต่ำกว่าระดับตลิ่งต่ำสุด) ระดับน้ำในลำน้ำส่วนใหญ่มีแนวโน้มเพิ่มขึ้นขอให้ประชาชนติดตามสถานการณ์น้ำอย่างใกล้ชิดและระวังอันตรายจากฝนตกหนักและฝนที่ตกสะสมไว้ด้วยในระยะนี้ สถานการณ์น้ำท่า (๓๑ มี.ค.- ๔ เม.ย.๒๕๖๐ ที่กรมชลประทาน) สถานีคลองลำ อ.ศรีนครินทร์ จ.พัทลุง สถานีคลองนุ้ย อ.เมือง จ.พัทลุง สถานีคลองหระ อ.หาดใหญ่ จ.สงขลา สถานีคลองอู่ตะเภา อ.หาดใหญ่ จ.สงขลา สถานีคลองอู่ตะเภา อ.คลองหอยโข่ง จ.สงขลา สถานีคลองอู่ตะเภา อ.สะเดา จ.สงขลา วัดปริมาณน้ำได้ ๑๗.๗๐ * ๑.๘๖ ๑๐๖.๔๐ ๘๙.๔๐ และ ๙๘.๖๐ ลบม./วินาที

สถานีตรวจวัดระดับน้ำ (CCTV) ณ วันที่ ๓ เมษายน ๒๕๖๐ การตรวจวัดระดับน้ำจากกล้อง (CCTV) ระดับน้ำส่วนใหญ่อยู่ในเกณฑ์ปกติ .
ยกเว้นสถานีสะพานพระเมเย่า อ.เมือง จ.สุโขทัย สถานีการณ้เฝ้าระวังน้ำแล้ง

จังหวัด	สถานที่ตั้งกล้อง	แม่น้ำ/ คูน้ำ	วิกฤติ	วิกฤติ	ระดับน้ำ (ม.รทก.)			สถานการณ์	หมายเหตุ
			น้ำแล้ง	น้ำท่วม	พ.ศ.2560				
			ระดับ น้อยกว่า	ระดับ มากกว่า	31 มี.ค.	2 เม.ย.	3 เม.ย.		
จ.สุโขทัย	สะพานศรีรัตนาลัย อ.ศรีรัตนาลัย	ยม	60.14	71.78	60.50	60.50	60.50	น้ำปกติ	↔
จ.สุโขทัย	สะพานพระเมเย่า อ.เมือง	ยม	42.48	48.59	N/A	N/A	N/A	เฝ้าระวังน้ำแล้ง	↔
จ.อุดรดิตถ์	สะพานท่าเสา อ.เมือง	น่าน	49.22	56.91	54.80	55.00	54.80	น้ำปกติ	↓
จ.พิษณุโลก	สะพานสุพรรณกัลยา อ.เมือง	น่าน	33.98	44.52	36.65	36.70	36.50	น้ำปกติ	↓
จ.นครพนม	เทศบาล ต.นาแก อ.นาแก	ห้วยน้ำก่ำ/โขงอีสาน	139.05	142.42	142.18	142.18	142.18	น้ำปกติ	↔
จ.ขอนแก่น	บ้านเหล่านากุม อ.เมือง	ชี	142.78	149.71	145.40	145.35	145.40	น้ำปกติ	↑
จ.บุรีรัมย์	สตึก อ.สตึก	มูล	123.13	128.76	N/A	N/A	N/A	น้ำปกติ	↔
จ.พระนครศรีอยุธยา	อ.เสนา	น้อย/เจ้าพระยา	2.00	5.00	1.20	1.10	1.30	น้ำปกติ	↑
จ.พระนครศรีอยุธยา	บ้านป้อม อ.พระนครศรีอยุธยา	เจ้าพระยา	-	-	0.55	0.40	0.60	น้ำปกติ	↑
จ.สุพรรณบุรี	สะพานวัดพระรูป อ.เมือง	ท่าจีน	-1.26	2.75	1.20	1.15	1.10	น้ำปกติ	↓
จ.เพชรบุรี	เทศบาลเมืองเพชรบุรี อ.เมือง	เพชรบุรี	-	3.18	1.40	1.40	1.40	น้ำปกติ	↔
จ.ประจวบคีรีขันธ์	ร.ร.อนุบาลบางสะพาน อ.บางสะพาน	คลองบางสะพาน/ ชายฝั่งทะเลตะวันตก	-	3.30	0.40	0.50	0.20	น้ำปกติ	↓
จ.สงขลา	สถานีคลองอู่ตะเภาตอนล่าง อ.หาดใหญ่	ทะเลสาบสงขลา	-	-	1.00	2.00	2.25	น้ำปกติ	↑
จ.พัทลุง	สถานีคลองตะโหมด อ.ตะโหมด	ทะเลสาบสงขลา	-	-	22.00	22.00	22.00	น้ำปกติ	↔
จ.พัทลุง	สถานีลำปำ อ.เมือง	ทะเลสาบสงขลา	-	-	-1.45	-1.40	-1.35	น้ำปกติ	↑

*N/A คือ อ่านค่าระดับจากไม้วัดระดับ (Staff) ไม่ได้ / ไม้วัดระดับ (Staff) ชำรุด

**ม.รทก. คือ เมตรเทียบกับระดับน้ำทะเลปานกลาง

** ระดับน้ำทะเลปานกลาง (Mean Sea Level) หรือ ร.ท.ก. เป็นค่าการวัด ระดับน้ำทะเลขึ้นสูงสุด (High Tide : HT) และลงต่ำสุด (Low Tide : LT) ของแต่ละวัน ในช่วงระยะเวลาที่กำหนด แล้วนำค่ามาเฉลี่ยเป็นระดับน้ำทะเลปานกลาง สำหรับระยะเวลาที่ทำการรังวัดโดยทั่วไปจะต้องวัดเป็นเวลา ๑๘.๖ ปี ตามวัฏจักรของน้ำ ระดับน้ำทะเลปานกลางของแต่ละบริเวณทั่วโลกอาจจะมีค่าสูงไม่เท่ากัน

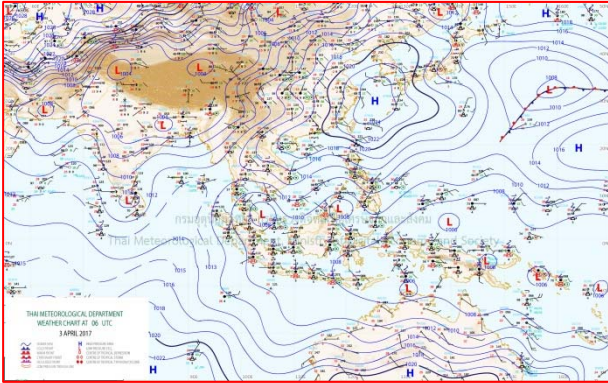
ในประเทศไทยใช้เวลาในการวัด ๕ ปี โดยเลือกที่ตำบลเกาะหลัก จังหวัดประจวบคีรีขันธ์ เป็นที่วัด แล้วนำมาหาค่าเฉลี่ย เพื่อใช้เป็นค่าระดับน้ำทะเลปานกลาง ให้มีค่า ๐.๐๐๐ เมตร ทำการถ่ายโยงมายังหมุด BM-A (ซึ่งถือว่าเป็นหมุดหลักฐานหมุดแรกประเทศไทย) ซึ่งมีค่าระดับน้ำทะเลปานกลาง ๑.๔๔๗๗ เมตร

ปริมาณน้ำฝนสูงสุด (มม.)

จังหวัด	๓๐ มี.ค.๖๐	๓๑ มี.ค.๖๐	๑ เม.ย.๖๐	๒ เม.ย.๖๐	๓ เม.ย.๖๐
จ.แม่ฮ่องสอน.	-	-	๐.๒	-	๑.๐
จ.เชียงราย	-	-	๓.๐	-	๓๔.๘
จ.เชียงใหม่	-	-	๑.๒	-	๑๗.๒
จ.พะเยา	-	๐.๖	๙.๕	-	๓.๐
จ.น่าน	๓.๔	๔๐.๒	๖๐.๕	-	๑.๙
จ.ลำพูน	-	-	๕๙.๐	๑.๙	-
จ.ลำปาง	-	-	๐.๔	๖.๘	-
จ.แพร่	-	-	๓๕.๒	-	-
จ.อุตรดิตถ์	๒๕.๐	๘๐.๐	๗๓.๐	-	-
จ.สุโขทัย	-	-	-	๑.๕	-
จ.ตาก	-	-	๗๗.๙	๑๒.๒	๑.๐
จ.พิษณุโลก	๓๔.๕	๔๗.๐	๓๕.๐	-	-
จ.เพชรบูรณ์	-	-	-	-	-
จ.กำแพงเพชร	๕.๖	-	๔.๕	-	-
จ.พิจิตร	-	-	๔.๐	-	-
จ.หนองคาย	๑๕.๐	-	-	-	-
จ.เลย	๒๗.๔	๒๘.๔	๗.๕	-	-
จ.อุดรธานี	๒๘.๐	๕๖.๐	-	-	-
จ.หนองบัวลำภู	๒.๓	-	-	-	-
จ.นครพนม	๓๗.๔	๘๓.๐	-	-	-
จ.สกลนคร	๓๓.๐	๒๙.๘	-	-	-
จ.มุกดาหาร	-	๑๔.๐	-	-	-
จ.ขอนแก่น	๔๐.๘	๘๐.๗	-	-	-
จ.มหาสารคาม	๑๐.๐	๑.๕	-	-	-
จ.กาฬสินธุ์	๕๑.๐	๒๕.๖	-	-	-
จ.ร้อยเอ็ด	-	๑๒.๔	-	-	-
จ.ชัยภูมิ	๒๓.๕	๖๙.๐	-	-	-
จ.อุบลราชธานี	๘.๐	๕๖.๐	๑๐.๘	-	-
จ.อำนาจเจริญ	-	๒๐.๐	-	-	-
จ.ยโสธร	-	-	-	-	-
จ.สุรินทร์	-	๒๔.๓.	-	-	-
จ.นครราชสีมา	๒๒.๘	๓๐.๕	-	-	-
จ.บุรีรัมย์	๗.๖	๑๔.๐	-	-	-
จ.ศรีสะเกษ	-	๒๙.๐	-	-	-

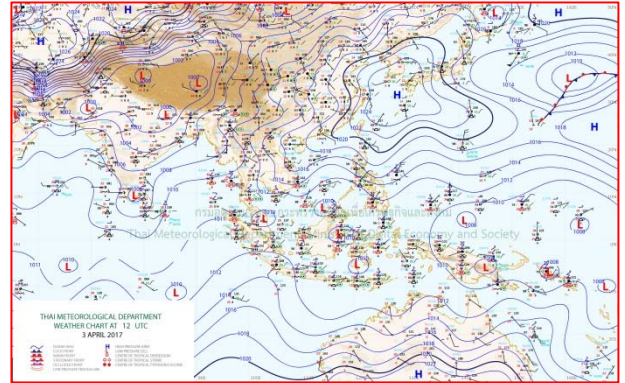


แผนที่อากาศ



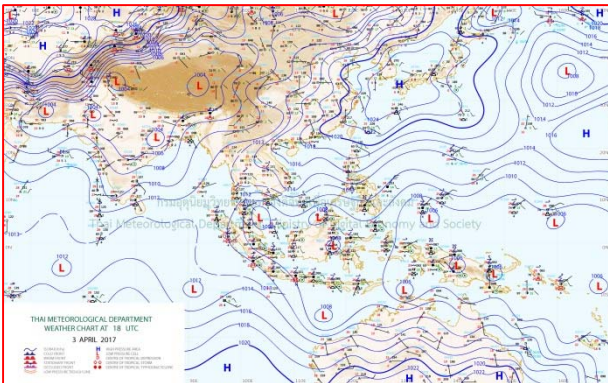
๓ เม.ย.๖๐ เวลา ๐๖:๐๐ น.

๑



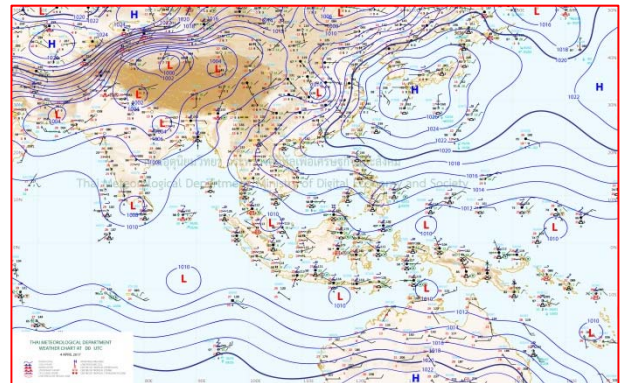
๓ เม.ย.๖๐ เวลา ๑๒:๐๐ น.

๒



๔ เม.ย.๖๐ เวลา ๑๘:๐๐ น.

๓



๔ เม.ย.๖๐ เวลา ๐๐:๐๐ น.

๔

รายงานปริมาณน้ำฝนจากกรมอุตุนิยมวิทยา

วันที่ 4 เมษายน 2560

รายงานฝน เวลา 07.00 น.ของวันที่ 3 เมษายน 2560

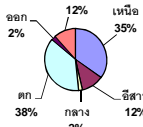
สถานีอุตุนิยมวิทยา					ปริมาณน้ำฝน24 ชม.(mm)	ปริมาณน้ำฝนสะสม(mm.)								
ภาคเหนือ					สูงสุด ของประเทศ	143.2	2,041.8	ภาคใต้ฝั่งตะวันออก						
สถานีอุตุนิยมวิทยา	ปริมาณน้ำฝน24 ชม.(mm)	ปริมาณน้ำฝนสะสม(mm.)	ปริมาณฝน เม.ม. (mm.)	สถานะฝนสะสม ปัจจุบันเทียบกับค่าเฉลี่ย 30 ปี	สูงสุด ของภาคเหนือ	34.8	123.8	สถานีอุตุนิยมวิทยา	ปริมาณน้ำฝน24 ชม.(mm)	ปริมาณน้ำฝนสะสม(mm.)	ปริมาณฝน เม.ม. (mm.)	สถานะฝนสะสม ปัจจุบันเทียบกับค่าเฉลี่ย 30 ปี		
					สูงสุด ของภาคกลาง	2.5	158.3						สูงสุด ของภาคตะวันออกเฉียงเหนือ	-
แม่ฮ่องสอน	1.0	12.3	63.2	ต่ำกว่า	สูงสุด ของภาคตะวันออก	27.8	322.0	เพชรบุรี	1.7	309.8	36.9	สูงกว่า		
ดอยอ่างขาง	0.7	48.8	***	***	สูงสุด ของภาคใต้ฝั่งตะวันออก	143.2	2,041.8	หนองพลับ สกษ.	ไม่มีฝน	304.9	56.4	สูงกว่า		
เชียงใหม่	34.8	123.8	97.9	สูงกว่า	สูงสุด ของภาคใต้ฝั่งตะวันตก	9.3	592.3	หัวหิน	-	296.5	46.4	สูงกว่า		
เชียงใหม่ สกษ.	13.4	89.6	91.7	สูงกว่า	ภาคตะวันออกเฉียงเหนือ				ประจวบคีรีขันธ์	ไม่มีฝน	557.2	55.5	สูงกว่า	
ทุ่งช้าง	1.9	117.2	120.5	สูงกว่า	สถานีอุตุนิยมวิทยา	ปริมาณน้ำฝน24 ชม.(mm)	ปริมาณน้ำฝนสะสม(mm.)	ปริมาณฝน เม.ม. (mm.)	สถานะฝนสะสม ปัจจุบันเทียบกับค่าเฉลี่ย 30 ปี	ชุมพร	36.5	850.1	85.8	สูงกว่า
พะเยา	-	73.7	89.2	สูงกว่า						สวี สกษ.	14.4	913.8	80.0	สูงกว่า
ห้วยฝาง	ไม่มีฝน	73.1	102.5	สูงกว่า	เกาะสมุย	35.2	897.4	83.1	สูงกว่า					
เด่น	ไม่มีฝน	39.8	65.9	สูงกว่า	เลย สกษ.	ไม่มีฝน	71.8	85.5	สูงกว่า	สุราษฎร์ธานี	7.0	383.9	73.4	สูงกว่า
แม่สะเรียง	ไม่มีฝน	9.9	44.7	ต่ำกว่า	หนองคาย	-	5.2	83.4	ต่ำกว่า	นครศรีธรรมราช	12.9	2,001.3	107.0	สูงกว่า
แม่ใจ สกษ.	-	-	55.0	ต่ำกว่า	เลย	ไม่มีฝน	83.6	102.7	สูงกว่า	นครศรีธรรมราช สกษ.	23.7	2,041.8	102.1	สูงกว่า
เชียงใหม่	ฝนเล็กน้อย	27.4	57.3	ต่ำกว่า	อุดรธานี	ไม่มีฝน	150.4	74.1	สูงกว่า	สุราษฎร์ธานี สกษ.	37.0	1,004.2	85.8	สูงกว่า
ลำปาง	-	80.4	65.9	สูงกว่า	สกลนคร สกษ.	ไม่มีฝน	262.7	101.3	สูงกว่า	พระแสง สอท.	ฝนเล็กน้อย	476.3	114.7	สูงกว่า
ลำพูน	ไม่มีฝน	97.6	44.5	สูงกว่า	สกลนคร	ไม่มีฝน	209.8	93.3	สูงกว่า	ฉวาง	0.5	663.2	105.4	สูงกว่า
แพร่	ไม่มีฝน	110.1	82.1	สูงกว่า	นครพนม	ไม่มีฝน	147.4	101.1	สูงกว่า	พิทลุง สกษ.	46.5	1,401.0	116.3	สูงกว่า
น่าน	ไม่มีฝน	108.2	99.6	สูงกว่า	นครพนม สกษ.	ไม่มีฝน	191.4	116.4	สูงกว่า	สงขลา	1.3	882.8	75.1	สูงกว่า
น่าน สกษ.	ไม่มีฝน	80.8	109.4	สูงกว่า	หนองบัวลำภู	ไม่มีฝน	67.5	***	***	หาดใหญ่	28.2	687.2	118.6	สูงกว่า
ลำปาง สกษ.	ไม่มีฝน	99.7	64.3	สูงกว่า	ขอนแก่น	ไม่มีฝน	50.2	89.6	ต่ำกว่า	ดอนหีบ สกษ.	10.4	767.3	96.7	สูงกว่า
อุดรดิตถ์	ไม่มีฝน	105.3	71.0	สูงกว่า	มหาสารคาม	-	136.3	89.0	สูงกว่า	สะเดา	10.8	528.5	123.4	สูงกว่า
สุโขทัย	ไม่มีฝน	63.1	68.3	สูงกว่า	มุกดาหาร	ไม่มีฝน	85.3	76.4	สูงกว่า	ปัตตานี	57.8	827.2	74.6	สูงกว่า
ศรีสะเกษ สกษ.	ไม่มีฝน	81.6	52.6	สูงกว่า	ท่าพระ สกษ.	ไม่มีฝน	36.9	84.5	ต่ำกว่า	ยะลา สกษ.	42.8	1,214.4	***	***
นลัมสีก	ไม่มีฝน	39.6	63.2	ต่ำกว่า	กาฬสินธุ์	ไม่มีฝน	141.3	80.3	สูงกว่า	นราธิวาส	143.2	1,642.3	72.8	สูงกว่า
แม่สอด	ไม่มีฝน	16.9	44.8	ต่ำกว่า	ชัยภูมิ	ไม่มีฝน	113.0	92.6	สูงกว่า	ภาคใต้ฝั่งตะวันตก				
ตาก	ไม่มีฝน	43.9	57.6	สูงกว่า	ร้อยเอ็ด สกษ.	ไม่มีฝน	129.4	85.6	สูงกว่า	สถานีอุตุนิยมวิทยา	ปริมาณน้ำฝน24 ชม.(mm)	ปริมาณน้ำฝนสะสม(mm.)	ปริมาณฝน เม.ม. (mm.)	สถานะฝนสะสม ปัจจุบันเทียบกับค่าเฉลี่ย 30 ปี
เขื่อนภูมิพล	ไม่มีฝน	111.0	66.2	สูงกว่า	ร้อยเอ็ด	ไม่มีฝน	111.5	75.9	สูงกว่า					
พิษณุโลก	ไม่มีฝน	119.9	55.7	สูงกว่า	อุบลราชธานี (ศูนย์)	ไม่มีฝน	44.6	86.8	ต่ำกว่า	ตะกั่วป่า	3.1	554.60	204.60	สูงกว่า
เพชรบูรณ์	-	102.0	76.0	สูงกว่า	อุบลราชธานี สกษ.	ไม่มีฝน	64.3	78.3	สูงกว่า	กระบี่	ไม่มีฝน	592.30	147.20	สูงกว่า
กำแพงเพชร	ไม่มีฝน	73.1	52.8	สูงกว่า	ศรีสะเกษ	ไม่มีฝน	69.2	67.9	ต่ำกว่า	ภูเก็ต	ไม่มีฝน	432.40	142.90	สูงกว่า
อุ้มผาง	ไม่มีฝน	74.4	101.3	สูงกว่า	ท่าตูม	ไม่มีฝน	58.3	86.7	ต่ำกว่า	ภูเก็ต (ศูนย์)	ไม่มีฝน	291.00	154.00	สูงกว่า
พิจิตร สกษ.	ไม่มีฝน	90.0	57.3	สูงกว่า	นครราชสีมา	-	254.2	72.2	สูงกว่า	เกาะลันตา	ไม่มีฝน	421.60	119.00	สูงกว่า
ดอนมดแดง สกษ.	1.0	11.6	38.0	ต่ำกว่า	สุรินทร์	ไม่มีฝน	100.7	93.3	สูงกว่า	ตรัง	9.3	580.00	139.70	สูงกว่า
วิเชียรบุรี	ไม่มีฝน	34.3	89.9	ต่ำกว่า	สุรินทร์ สกษ.	-	4.0	88.3	ต่ำกว่า	สตูล	ไม่มีฝน	422.20	206.00	สูงกว่า
ภาคกลาง					ไซคชัย	ไม่มีฝน	121.2	81.3	สูงกว่า	สรุปปริมาณฝนมาก สถานีอุตุนิยมวิทยา				
สถานีอุตุนิยมวิทยา	ปริมาณน้ำฝน24 ชม.(mm)	ปริมาณน้ำฝนสะสม(mm.)	ปริมาณฝน เม.ม. (mm.)	สถานะฝนสะสม ปัจจุบันเทียบกับค่าเฉลี่ย 30 ปี	ปากช่อง สกษ.	ไม่มีฝน	209.4	103.7	สูงกว่า	ปริมาณน้ำฝนสูงสุด	ปริมาณน้ำฝนสะสมสูงสุด	ปริมาณน้ำฝนสูงสุด	ปริมาณน้ำฝนสูงสุด	
					นางรอง	ไม่มีฝน	108.1	81.6	สูงกว่า					นราธิวาส
นครสวรรค์	ไม่มีฝน	73.9	63.7	สูงกว่า	บุรีรัมย์	ไม่มีฝน	153.2	86.3	สูงกว่า	ปัตตานี	57.8	827.2		
ตากฟ้า สกษ.	ไม่มีฝน	76.3	67.3	สูงกว่า	ภาคตะวันออก				พิทลุง สกษ.	46.5	1,401.0			
ชัยนาท สกษ.	ไม่มีฝน	23.0	43.3	ต่ำกว่า	สถานีอุตุนิยมวิทยา	ปริมาณน้ำฝน24 ชม.(mm)	ปริมาณน้ำฝนสะสม(mm.)	ปริมาณฝน เม.ม. (mm.)	สถานะฝนสะสม ปัจจุบันเทียบกับค่าเฉลี่ย 30 ปี	1	นราธิวาส	143.2	1,642.3	
อุทัยธานี	ไม่มีฝน	17.8	67.9	ต่ำกว่า						2	ปัตตานี	57.8	827.2	
พระนครศรีอยุธยา	ไม่มีฝน	79.3	***	***	นครนายก	ไม่มีฝน	14.4	***	***	3	พิทลุง สกษ.	46.5	1,401.0	
บัวชุม	ไม่มีฝน	41.4	81.4	ต่ำกว่า	ปราจีนบุรี	ไม่มีฝน	64.9	118.0	ต่ำกว่า	4	ยะลา สกษ.	42.8	1,214.4	
ปทุมธานี สกษ.	ไม่มีฝน	112.5	93.2	สูงกว่า	กบินทร์บุรี	ไม่มีฝน	66.8	98.8	ต่ำกว่า	5	สุราษฎร์ธานี สกษ.	37.0	1,004.2	
สมุทรปราการ สกษ.	ไม่มีฝน	76.3	***	***	สระแก้ว	ไม่มีฝน	118.6	88.7	สูงกว่า	ปริมาณฝนสูงสุด นราธิวาส 143.2 1,642.3				
ทองผาภูมิ	ไม่มีฝน	91.4	101.8	สูงกว่า	ฉะเชิงเทรา	ไม่มีฝน	161.3	48.3	สูงกว่า	ฝนสะสมสูงสุด นครศรีธรรมราช สกษ. 23.7 2,041.8				
สุพรรณบุรี	-	110.9	49.1	สูงกว่า	ชลบุรี	ไม่มีฝน	112.6	74.1	สูงกว่า	ศูนย์ป้องกันวิกฤตการณ์พายุกรรณการณ ศูนย์เขมขลา				
ลพบุรี	ไม่มีฝน	95.0	81.5	สูงกว่า	เกาะสีชัง	-	123.8	77.3	สูงกว่า					
สุททอง สกษ.	ไม่มีฝน	63.1	59.7	สูงกว่า	ทัพป่า	-	193.5	64.0	สูงกว่า					
สนมณีนครสวรรค์	ไม่มีฝน	66.8	62.7	ต่ำกว่า	ลจบุรีประเทศ	ฝนเล็กน้อย	262.3	85.7	สูงกว่า					
สมุทรสงคราม	ไม่มีฝน	86.4	***	***	แหลมฉบัง	ไม่มีฝน	153.5	61.5	สูงกว่า					
กาญจนบุรี	ไม่มีฝน	89.1	78.5	สูงกว่า	สัตหีบ	1.3	158.6	78.9	สูงกว่า					
นครปฐม	ไม่มีฝน	150.5	55.3	สูงกว่า	ระยอง	ไม่มีฝน	261.0	81.6	สูงกว่า					
กรุงเทพฯ บางนา สกษ.	ไม่มีฝน	130.2	68.4	สูงกว่า	หัวไผ่ สกษ.	27.8	285.0	78.2	สูงกว่า					
กรุงเทพฯ ท่าเรือคลองเตย	ไม่มีฝน	96.6	104.8	ต่ำกว่า	จันทบุรี	0.9	160.1	125.2	ต่ำกว่า					
กรุงเทพฯ หนองจอก	ไม่มีฝน	158.3	91.4	สูงกว่า	พลับ สกษ.	-	63.6	164.5	ต่ำกว่า					
สนามบินดอนเมือง	2.5	-	88.5	ต่ำกว่า	ตราด	-	322.0	185.4	สูงกว่า					
ปาร์ก	-	126.8	44.9	สูงกว่า										
ราชบุรี	ไม่มีฝน	100.4	48.3	สูงกว่า										

สัญลักษณ์ ***ไม่มีข้อมูล - ยังไม่ได้รับรายงาน/ไม่มีข้อมูล/ไม่มีฝน

หมายเหตุ ได้รับรายงานเพิ่มเติมโดยการบันทึกของเจ้าหน้าที่เป็นรายวัน ณ เวลา 07:00 น.

ปริมาณฝนสูงสุดรายวัน - ไม่มี -

ปริมาณน้ำรวมที่ประเทศ
70,921 ล้าน ลบ.ม. (100%)
ได้



เปรียบเทียบปริมาณน้ำรวม
ของประเทศปัจจุบัน
กับปี 60 และ ปี 62

วันที่ 4 เมษายน 2560 เท่ากับ

40,974 ล้าน ลบ.ม. หรือ เท่ากับ

58%

วันที่ 4 เมษายน 2559 เท่ากับ

34,335 ล้าน ลบ.ม. หรือ เท่ากับ

48%

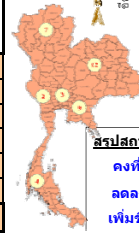
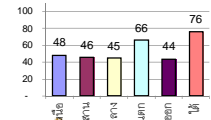
รายงานสรุปสภาพน้ำในอ่างเก็บน้ำขนาดใหญ่และขนาดกลาง

รายงานสถานการณ์ ณ วันที่ 4 เมษายน 2560

ปริมาณน้ำในอ่างที่ใช้การได้ในสัปดาห์นี้ + มากกว่า / - น้อยกว่า / สัปดาห์ก่อน **468.79** ล้าน ลบ.ม.

สถานการณ์ปริมาณน้ำในอ่างเก็บน้ำที่ใช้ในทุกกิจกรรมทั่วประเทศ มากกว่าปริมาณน้ำที่ไหลเข้าอ่าง เนื่องด้วยกับสัปดาห์ที่ผ่านมา ครัวเรือนอย่างระมัดระวัง

% ปริมาณน้ำรวมแต่ละภาคปัจจุบัน



ภาค	สถานการณ์ปริมาณน้ำในอ่าง				ปริมาณน้ำ เปลี่ยนแปลง (ล้าน ม.³)	สถานะ
	ลดลง (แห่ง)	คงที่ (แห่ง)	เพิ่มขึ้น (แห่ง)	รวม (แห่ง)		
ภาคเหนือ	6	-	1	7	-202.00	ปริมาณน้ำในอ่างเก็บน้ำลดลง
ภาคตะวันออกเฉียงเหนือ	8	3	1	12	-88.00	ปริมาณน้ำในอ่างเก็บน้ำลดลง
ภาคกลาง	2	1	-	3	-39.00	ปริมาณน้ำในอ่างเก็บน้ำลดลง
ภาคตะวันออก	2	-	-	2	-115.00	ปริมาณน้ำในอ่างเก็บน้ำลดลง
ภาคตะวันออกเฉียงเหนือ	4	1	5	10	-16.79	ปริมาณน้ำในอ่างเก็บน้ำลดลง
ภาคใต้	3	-	1	4	-8.00	ปริมาณน้ำในอ่างเก็บน้ำลดลง
รวมทั้งประเทศ	25	5	8	38	-468.79	ปริมาณน้ำในอ่างเก็บน้ำลดลง

สรุปสถานการณ์ปริมาณน้ำในอ่าง

คงที่	5	อ่าง
ลดลง	25	อ่าง
เพิ่มขึ้น	8	อ่าง

ภาค	อ่างเก็บน้ำ	ความจุ ที่ รวม. (ล้าน ม.³)	ปริมาณน้ำ ที่ใช้งาน ไม่ได้ (ล้าน ม.³)	ใช้การ ได้จริง (ล้าน ม.³)	ปริมาณน้ำรวม วันที่ 4 เมษายน 2559 (ล้าน ม.³)	%	ปัจจุบัน วันที่ 4 เมษายน 2560				สัปดาห์ก่อน วันที่ 29 มีนาคม 2560				ปริมาณน้ำ + เพิ่มขึ้น - ลดลง (ล้าน ม.³)	สถานการณ์ ในอ่าง
							ปริมาณน้ำรวม (ล้าน ม.³)	%	ปริมาณน้ำใช้การได้จริง (ล้าน ม.³)	%	ปริมาณน้ำรวม (ล้าน ม.³)	%	ปริมาณน้ำใช้การได้จริง (ล้าน ม.³)	%		
ภาคเหนือ (7)																
ภูมิพล (2)	ตาก	13,462	3,800	9,662	4,401	33%	5,998	45%	2,198	16%	6,071	45%	2,271	17%	-73.00	ลดลง
สิริกิติ์ (2)	อุดรดิตถ์	9,510	2,850	6,660	4,021	42%	5,227	55%	2,377	25%	5,308	56%	2,458	26%	-81.00	ลดลง
แม่جد	เชียงใหม่	265	12	253	45	17%	119	45%	107	40%	126	48%	114	43%	-7.00	ลดลง
แม่กวาง	เชียงใหม่	263	14	249	27	10%	52	20%	38	14%	59	22%	45	17%	-7.00	ลดลง
ก๊วยหลม	ลำปาง	106	3	103	24	23%	65	61%	62	58%	61	55%	58	55%	4.00	เพิ่มขึ้น
ก๊วยหลมา	ลำปาง	170	6	164	21	12%	118	69%	112	66%	128	75%	122	72%	-10.00	ลดลง
แควน้อย	พิษณุโลก	939	43	896	296	32%	386	41%	343	37%	414	44%	371	40%	-28.00	ลดลง
รวมภาคเหนือ	34.85%	24,715	6,728	17,987	8,835	36%	11,965	48%	5,237	21%	12,167	49%	5,439	22%	-202.00	ลดลง
ภาคตะวันออกเฉียงเหนือ (12)																
ห้วยหลวง	อุดรธานี	136	7	129	20	15%	66	49%	59	43%	68	50%	61	45%	-2.00	ลดลง
น้ำจูน	สกลนคร	520	45	475	150	29%	191	37%	146	28%	194	37%	149	29%	-3.00	ลดลง
น้ำพุง (2)	สกลนคร	165	8	157	56	34%	56	34%	48	29%	56	34%	48	29%	-	คงที่
จุฬารัตน์ (2)	ชัยภูมิ	164	37	127	58	35%	80	49%	43	26%	80	49%	43	26%	-	คงที่
อุบลรัตน์ (2)	ขอนแก่น	2,431	581	1,850	582	24%	1,270	52%	689	28%	1,307	54%	726	30%	-37.00	ลดลง
ลำปาว	กาฬสินธุ์	1,980	100	1,880	453	23%	620	31%	520	26%	657	33%	557	28%	-37.00	ลดลง
ลำตะคอง	นครราชสีมา	314	22	292	91	29%	85	27%	73	20%	86	27%	64	20%	-1.00	ลดลง
ลำพระเพลิง	นครราชสีมา	155	1	154	56	36%	71	46%	70	45%	67	43%	66	43%	4.00	เพิ่มขึ้น
มูลบน	นครราชสีมา	141	7	134	38	27%	59	42%	52	37%	60	43%	53	38%	-1.00	ลดลง
ลำน้ำพระยา	นครราชสีมา	275	7	268	71	26%	90	33%	83	30%	91	33%	84	31%	-1.00	ลดลง
ลำน้ำรอง	บุรีรัมย์	121	3	118	59	49%	56	46%	53	44%	56	46%	53	44%	-	คงที่
สิรินธร (2)	อุบลราชธานี	1,966	831	1,135	1,027	52%	1,202	61%	361	18%	1,202	61%	371	19%	-10.00	ลดลง
รวมภาคตะวันออกเฉียงเหนือ	11.80%	8,369	1,649	6,720	2,661	32%	3,836	46%	2,187	26%	3,925	47%	2,275	27%	-88.00	ลดลง
ภาคกลาง (3)																
ปาล์มชลสิทธิ์	ลพบุรี	960	3	957	306	32%	359	37%	356	37%	389	41%	386	40%	-30.00	ลดลง
ห้วยเสลา	อุทัยธานี	160	17	143	45	28%	85	53%	68	43%	85	53%	68	43%	-	คงที่
กระเสียว	สุพรรณบุรี	240	40	200	58	24%	169	70%	129	54%	178	74%	138	58%	-9.00	ลดลง
รวมภาคกลาง	1.92%	1,360	60	1,300	409	30%	613	45%	553	41%	652	48%	592	44%	-39.00	ลดลง
ภาคตะวันออก (2)																
ศรีนครินทร์ (2)	กาญจนบุรี	17,745	10,265	7,480	12,186	69%	12,957	73%	2,692	15%	13,009	73%	2,744	15%	-52.00	ลดลง
วชิราลงกรณ (2)	กาญจนบุรี	8,860	3,012	5,848	4,263	48%	4,633	52%	1,621	18%	4,696	53%	1,684	19%	-63.00	ลดลง
รวมภาคตะวันออก	37.51%	26,605	13,277	13,328	16,449	62%	17,590	66%	4,313	16%	17,705	67%	4,428	17%	-115.00	ลดลง
ภาคตะวันออก (6+4)																
ขุนด่าน	นครนายก	224	5.00	219	83	37%	93	42%	88	39%	99	44%	94	42%	-6.00	ลดลง
คลองสีด	ฉะเชิงเทรา	420	30.00	390	107	25%	108	26%	78	19%	116	28%	86	20%	-8.00	ลดลง
บางพระ (3)	ชลบุรี	117	12.00	105	28	24%	74	63%	62	53%	74	63%	62	53%	-	คงที่
หนองปลาไหล (3)	ระยอง	164	13.75	150	118	72%	96	59%	82	50%	92	56%	78	48%	4.00	เพิ่มขึ้น
ประแสร์ (3)	ระยอง	295	20.00	275	179	61%	121	41%	101	34%	124	42%	104	35%	-3.00	ลดลง
มาบประชัน (3)	ระยอง	17	0.72	16	9	52%	8	46%	7	41%	7	45%	6.74	41%	0.10	เพิ่มขึ้น
หนองค้อ (3)	ระยอง	21	1.00	20	5	21%	12	54%	11	50%	11	52%	10.06	47%	0.55	เพิ่มขึ้น
คลองกาย (3)	ระยอง	79	3.00	76	28	36%	54	68%	51	64%	49	61%	45.84	58%	5.17	เพิ่มขึ้น
คลองใหญ่ (3)	ระยอง	45	3.00	42	25	54%	23	51%	20	44%	22	48%	18.65	41%	1.39	เพิ่มขึ้น
นขบดินทรจินดา	ปราจีนบุรี	295	19.00	276	-	0%	148	50%	129	44%	159	54%	140.00	47%	-11.00	ลดลง
รวมภาคตะวันออก	2.37%	1,678	107	1,570	582	35%	736	44%	629	37%	753	45%	646	38%	-16.79	ลดลง
ภาคใต้ (4)																
แก่งกระจาน	เพชรบุรี	710	65	645	251	35%	319	45%	254	36%	321	45%	256	36%	-2.00	ลดลง
ปราณบุรี	ประจวบคีรีขันธ์	391	18	373	74	19%	186	48%	168	43%	188	48%	170	43%	-2.00	ลดลง
รัชชประภา (2)	สุราษฎร์ธานี	5,639	1,352	4,287	4,178	74%	4,661	83%	3,309	59%	4,698	83%	3,346	59%	-37.00	ลดลง
บางกลาง (2)	ยะลา	1,454	276	1,178	896	62%	1,069	74%	793	55%	1,036	71%	760	52%	33.00	เพิ่มขึ้น
รวมภาคใต้	11.55%	8,194	1,711	6,483	5,399	66%	6,235	76%	4,524	55%	6,243	76%	4,532	55%	-8.00	ลดลง
รวมทั้งประเทศ	100%(38)	70,921	23,532	47,388	34,335	48%	40,974	58%	17,443	25%	41,444	58%	17,912	25%	-468.79	ลดลง

ที่มาข้อมูล : ตารางสรุปสภาพน้ำในอ่างเก็บน้ำขนาดใหญ่ทั่วประเทศ และตารางสรุปสภาพน้ำในอ่างเก็บน้ำภาคตะวันออก กรมชลประทาน

หมายเหตุ :

- 1) อ่างเก็บน้ำขนาดใหญ่ หมายถึง อ่างเก็บน้ำที่มีความจุตั้งแต่ 100 ล้าน ลบ.ม. ขึ้นไป
- 2) เป็นอ่างเก็บน้ำอยู่ในความรับผิดชอบของการไฟฟ้าฝ่ายผลิตแห่งประเทศไทย(10) นอกนั้นอยู่ในความรับผิดชอบของกรมชลประทาน (28)
- 3) เป็นอ่างเก็บน้ำขนาดกลางที่มีความสำคัญต่อโครงการชลประทานและการประปาฯ ของลุ่มน้ำชายฝั่งทะเลตะวันออก
- 4) ที่มา : กรมชลประทาน และการไฟฟ้าฝ่ายผลิตแห่งประเทศไทย
- 5) จังหวัดที่มีอ่างเก็บน้ำขนาดใหญ่มีจำนวน 26 จังหวัด ไม่มี 50 จังหวัด

รท. นายถียง ระดมเกียรติทองอ่าง



ศูนย์เขื่อนลพ



ศูนย์ป้องกันวิกฤตน้ำ กรมทรัพยากรน้ำ

ลำดับของเขื่อนตามความจุ

- 1.ศรีนครินทร์ 2.ภูมิพล 3.สิริกิติ์ 4.วชิราลงกรณ 5.รัชชประภา
- 6.มูลรัตน์ 7.สิรินธร 8.บางกลาง 9.ลำปาว 10.ป่าสัก

ลำดับของเขื่อนตามปริมาณน้ำใช้การได้

- 1.ภูมิพล 2.ศรีนครินทร์ 3.สิริกิติ์ 4.วชิราลงกรณ 5.รัชชประภา
- 6.ลำปาว 7.มูลรัตน์ 8.บางกลาง 9.สิรินธร 10.ป่าสัก

"ใต้"ฝนตกหนักหลายพื้นที่ ลมตะวันออกปกคลุมคลื่นสูง

กรมอุตุนิยมวิทยา รายงานลักษณะอากาศทั่วไป พยากรณ์อากาศ ๒๔ ชั่วโมงข้างหน้า บริเวณภาคใต้มีฝนตกหนักหลายพื้นที่ และมีฝนตกหนักมากบางแห่ง ขอให้ประชาชนบริเวณดังกล่าวระวังอันตรายจากฝนตกหนักและฝนที่ตกสะสมที่อาจทำให้เกิดน้ำท่วมฉับพลัน น้ำป่าไหลหลาก และติดตามข่าวพยากรณ์อากาศจากกรมอุตุนิยมวิทยาอย่างใกล้ชิดไว้ด้วย สำหรับคลื่นลมบริเวณอ่าวไทยตอนล่างมีคลื่นสูงประมาณ ๒ เมตร บริเวณที่มีฝนฟ้าคะนองคลื่นสูงมากกว่า ๒ เมตร ขอให้ชาวเรือเดินเรือด้วยความระมัดระวัง

พยากรณ์อากาศสำหรับประเทศไทยตั้งแต่เวลา ๐๖:๐๐ วันนี้ ถึง ๐๖:๐๐ วันพรุ่งนี้.

ภาคเหนือ มีเมฆเป็นส่วนมาก กับมีฝนฟ้าคะนอง ร้อยละ ๑๐ ของพื้นที่ และมีลมกระโชกแรงบางแห่งบริเวณจังหวัด เชียงใหม่ ลำปาง ลำพูน ตาก และกำแพงเพชร อุณหภูมิต่ำสุด ๒๐-๒๔ องศาเซลเซียส อุณหภูมิสูงสุด ๓๐-๓๗ องศาเซลเซียส ลมตะวันตกเฉียงใต้ ความเร็ว ๑๐-๒๕ กม./ชม.

ภาคตะวันออกเฉียงเหนือ มีเมฆบางส่วน กับมีฝนเล็กน้อยบางแห่ง ส่วนมากทางตอนล่างของภาค อุณหภูมิต่ำสุด ๒๐-๒๔ องศาเซลเซียส อุณหภูมิสูงสุด ๓๑-๓๔ องศาเซลเซียส ลมตะวันออกเฉียงใต้ ความเร็ว ๑๐-๓๐ กม./ชม.

ภาคกลาง มีเมฆบางส่วน กับมีอากาศร้อนในตอนกลางวัน โดยมีฝนฟ้าคะนอง ร้อยละ ๑๐ ของพื้นที่ส่วนมากบริเวณจังหวัด กาญจนบุรี และราชบุรี อุณหภูมิต่ำสุด ๒๒-๒๖ องศาเซลเซียส อุณหภูมิสูงสุด ๓๕-๓๗ องศาเซลเซียส ลมตะวันออกเฉียงใต้ ความเร็ว ๑๐-๓๐ กม./ชม.

ภาคตะวันออก มีเมฆเป็นส่วนมาก กับมีฝนฟ้าคะนอง ร้อยละ ๒๐ ของพื้นที่ และมีลมกระโชกแรง ส่วนมากบริเวณ จังหวัดชลบุรี ระยอง จันทบุรี และตราด อุณหภูมิต่ำสุด ๒๒-๒๖ องศาเซลเซียส อุณหภูมิสูงสุด ๓๒-๓๕ องศาเซลเซียส ลมตะวันออกเฉียงใต้ ความเร็ว ๑๕-๓๕ กม./ชม. ทะเลมีคลื่นสูง ๑-๒ เมตร

ภาคใต้ (ฝั่งตะวันออก) มีเมฆมาก กับมีฝนฟ้าคะนอง ร้อยละ ๘๐ ของพื้นที่ และมีฝนตกหนักถึงหนักมากบางแห่ง ส่วนมากบริเวณจังหวัดชุมพร สุราษฎร์ธานี นครศรีธรรมราช พัทลุง สงขลา ปัตตานี ยะลา และนราธิวาส อุณหภูมิต่ำสุด ๒๑-๒๕ องศาเซลเซียส อุณหภูมิสูงสุด ๒๖-๓๓ องศาเซลเซียส ตั้งแต่จังหวัดชุมพรขึ้นมา : ลมตะวันออกเฉียงใต้ ความเร็ว ๑๕-๓๕ กม./ชม. ทะเลมีคลื่นสูง ๑-๒ เมตร บริเวณที่มีฝนฟ้าคะนองคลื่นสูงมากกว่า ๒ เมตร ตั้งแต่จังหวัดสุราษฎร์ธานีลงไป ลมตะวันออกเฉียงใต้ ความเร็ว ๒๐-๓๕ กม./ชม. ทะเลมีคลื่นสูงประมาณ ๒ เมตร บริเวณที่มีฝนฟ้าคะนองคลื่นสูงมากกว่า ๒ เมตร

ภาคใต้ (ฝั่งตะวันตก) มีเมฆมาก กับมีฝนฟ้าคะนอง ร้อยละ ๘๐ ของพื้นที่ และมีฝนตกหนักบางแห่ง ส่วนมากบริเวณ จังหวัดพังงา ภูเก็ต กระบี่ ตรัง และสตูล อุณหภูมิต่ำสุด ๒๑-๒๓ องศาเซลเซียส อุณหภูมิสูงสุด ๒๘-๓๒ องศาเซลเซียส ลมตะวันออกเฉียงใต้ ความเร็ว ๑๕-๓๐ กม./ชม. ทะเลมีคลื่นสูงประมาณ ๑ เมตร

กรุงเทพมหานครและปริมณฑล มีเมฆเป็นส่วนมาก กับมีฝนฟ้าคะนอง ร้อยละ ๑๐ ของพื้นที่ อุณหภูมิต่ำสุด ๒๓-๒๕ องศาเซลเซียส อุณหภูมิสูงสุด ๓๓-๓๔ องศาเซลเซียส ลมตะวันออกเฉียงใต้ ความเร็ว ๑๕-๓๐ กม./ชม.

อึ้ง! น้ำโขงทะลักท่วมเกาะแก่งสวนทางแล้ง ที่ริมฝั่ง-วังนกกวมมิต

พกระดับน้ำโขงเพิ่มขึ้นผิดปกติสวนทางฤดูแล้งจนอึ้งกันทั้งบาง หาดทราย-ที่ริมฝั่ง รวมถึงเกาะแก่งที่นกกวมมิตหลายพื้นที่ ใช้ทำรังวางไข่จมนมิต แต่เรือใหญ่แล่นฉิว

ผู้สื่อข่าวรายงานว่า ขณะนี้ระดับน้ำในแม่น้ำโขงที่ไหลผ่านเชียงราย เพิ่มระดับสูงขึ้นอย่างผิดปกติเหมือนฤดูน้ำหลาก จนน้ำเข้าท่วมเกาะแก่ง และหาดทรายทั่วไปอย่างเห็นได้ชัด ต่างจากฤดูแล้งทุกปี ซึ่งระดับน้ำหน้าที่ว่าการอำเภอเชียงแสน จะอยู่ที่ระดับประมาณ ๑.๕๐-๒ เมตร จนปรากฏให้เห็นตะกอนทรายหลายจุด

นอกจากนี้ เกาะกลางแม่น้ำโขงหลายแห่ง และที่ริมฝั่ง ซึ่งชาวบ้านเคยทำการเกษตร หรือบางจุดที่ชาวบ้าน ใช้เพื่อการท่องเที่ยว เช่น เกาะช้างตาย ต.บ้านแซว อ.เชียงแสน ถูกลูกน้ำท่วมริมฝั่ง และหาดเป็นบริเวณกว้าง ฯลฯ

ซึ่งปรากฏการณ์ดังกล่าวทำให้ชาวบ้านไม่สามารถใช้ประโยชน์จากริมฝั่งน้ำโขงได้เหมือนเดิม แต่ระดับน้ำโขงที่เพิ่มขึ้น ก็ทำให้การสัญจรด้วยเรือขนาดใหญ่มีความสะดวกมากกว่าเดิม

ด้านศูนย์สำรวจอุทกวิทยาที่ ๑๒ (เชียงแสน) รายงานระดับน้ำในแม่น้ำโขง เมื่อวันที่ ๔ เม.ย.นี้ บริเวณหน้าที่ว่าการ อ.เชียงแสน อยู่ในระดับ ๓.๕๘ เมตร

ขณะที่ศูนย์ควบคุมแม่น้ำล้านช้าง-แม่โขง สิบสองปันนา มณฑลยูนนาน ของประเทศจีน ได้แจ้งถึงผู้ประกอบการเดินเรือในแม่น้ำโขงว่า เชื้อนจึงหง ซึ่งกั้นแม่น้ำโขงทางตอนเหนือของเมืองเชียงรุ่ง หรือจังหวัดเขตปกครองตนเองสิบสองปันนา ห่างจากอ.เชียงแสนขึ้นไปประมาณ ๔๐๐ กิโลเมตร มีอัตราน้ำไหลเข้าเขื่อนอยู่ที่ ๓,๐๒๐ ล้านลูกบาศก์เมตรต่อวินาที และมีอัตราการระบายน้ำออกจากเขื่อนอยู่ที่ ๒,๕๙๓ ล้านลูกบาศก์เมตรต่อวินาที

นายสมเกียรติ เชื้อนเชียงสา ผู้ประสานงานเครือข่ายอนุรักษ์ทรัพยากรธรรมชาติและวัฒนธรรมลุ่มน้ำโขง กล่าวว่า ระดับน้ำที่ขึ้นลงผิดปกติของแม่น้ำโขงมีผลกระทบต่อระบบนิเวศ สิ่งแวดล้อม และวิถีชีวิตของชาวม้งจำนวนมาก ทำให้ชาวบ้านไม่สามารถทำการเกษตรริมฝั่งในฤดูแล้งได้

นอกจากนี้ สัตว์หลายชนิดก็ได้รับผลกระทบ โดยจากการศึกษาพบว่ามิงกจำนวน ๑๗ สายพันธุ์ที่ต้องอาศัยเกาะแก่งกลางแม่น้ำโขงทำรังวางไข่ แต่สภาพในปัจจุบันเกาะแก่งเหล่านั้นกลับถูกน้ำท่วมขังหมด รวมทั้งพืชอีกหลายชนิดที่ต้องการระดับน้ำที่ลดลงตามธรรมชาติในการเจริญเติบโตด้วย

ทั้งนี้ ผลกระทบดังกล่าวล้วนมาจากการควบคุมแม่น้ำโขงด้วยเขื่อน และล่าสุดนอกจากในประเทศจีนแล้ว ใน สปป.ลาว ก็จะมีการสร้างเขื่อนที่เมืองปากแบง แขวงอุดมไชย ไม่ห่างจาก จ.เชียงรายมากนักด้วย ทำให้ภาคประชาชนกำลังทำหนังสือถึงหน่วยงานที่เกี่ยวข้องเพื่อร่วมคัดค้านโครงการนี้ต่อไปแล้ว (ผู้จัดการ)

ฝนกระหน่ำชาว ดินถล่มฝังหมูอินโดฯ หวัน ๓๐ ชีวิตไม่รอด

สภาพฝนที่ตกหนักในจังหวัดชาวตะวันออกของอินโดนีเซีย ทำให้เกิดเหตุดินถล่มฝังบ้านเรือนประชาชนกว่า ๓๐ หลัง เมื่อวันที่ ๑ เม.ย. มีผู้สูญหายที่คาดว่าอาจเสียชีวิตไปแล้วเกือบ ๓๐ ราย

หน่วยกู้ภัยพยายามเคลียร์พื้นที่ในเมืองบานารัน เขตโปโนโรโกที่เต็มไปด้วยดินโคลนเพื่อค้นหาผู้เคราะห์ร้าย แต่การค้นหาต้องชะงักไปในช่วงเย็นวันเสาร์เนื่องจากสภาพอากาศเลวร้ายมาก และต้องรอเช้าวันอาทิตย์จึงจะเริ่มค้นหาต่อ ส่วนผู้บาดเจ็บ ๑๗ คนถูกส่งตัวไปโรงพยาบาลแล้ว

ก่อนหน้านี้ ชาวบ้านอพยพจากบ้านเรือนตามคำเตือนของเจ้าหน้าที่แล้ว แต่กลับเข้าพื้นที่มาใหม่ในช่วงเช้าวันเสาร์เพื่อทำไร่ตามปกติ แต่ปรากฏว่าเกิดดินถล่มพอดี ซึ่งเหตุดินถล่มในอินโดนีเซียเกิดขึ้นบ่อย เมื่อเดือน ก.พ. ที่บาหลี เพิ่งมีผู้เสียชีวิต ๑๒ ราย (ข่าวสด)

ยอดตายโคลัมเบียทะลุ ๒๕๐ ศพ! แม่น้ำซัด-ดินถล่มพังเมือง

ผู้เสียชีวิตในเหตุดินถล่มและแม่น้ำหลากซัดเข้าเมืองโมโกอาในประเทศโคลัมเบีย เพิ่มขึ้นเป็น ๒๕๔ รายแล้ว ผู้บาดเจ็บมีราว ๔๐๐ คน และมีผู้สูญหายอีกราว ๒๐๐ คน

พื้นที่ประสบเหตุร้ายแรงอยู่ที่เมืองโมโกอา เมืองเอกของจังหวัดปูตูมาโย ภาคตะวันตกเฉียงใต้ของโคลัมเบีย ใกล้ชายแดนประเทศเอกวาดอร์ หลังฝนกระหน่ำติดต่อกันหลายวันจนแม่น้ำล้นตลิ่งหลากเข้าซัดเขตที่อยู่อาศัยและทำให้ดินโคลนถล่มพังบ้านเรือนชั่วคราวผู้คนรวมไปกับซากปรักหักพัง

ประธานาธิบดีฆวน มานูเอล ซานโตส ผู้นำโคลัมเบีย สั่งกองกำลังทหาร ๑,๑๐๐ นายเข้ากู้ภัย และบรรเทาทุกข์อย่างเร่งด่วน ขณะที่กองทัพแถลงว่า จะอยู่ในพื้นที่ประสบภัยไปจนกว่าภารกิจจะเสร็จสิ้น ส่วนนายโฆเซ อันโตนิโอ ซานเชส นายเทศมนตรีเมืองโมโกอา กล่าวว่า เมืองถูกตัดขาดอย่างสิ้นเชิง ไม่มีไฟฟ้าและประปา

นายคาร์ลอส อิวาน มาร์เกซ จากสำนักงานภัยพิบัติแห่งชาติ กล่าวว่า แม่น้ำล้นตลิ่งหลากท่วมเมืองในช่วงเที่ยงคืนเข้าสู่วันเสาร์ ทำให้ชาวบ้านไม่ทันตั้งตัว จึงเกิดความสูญเสียใหญ่

สำหรับเดือนมีนาคมเป็นเดือนฝนชุกที่สุดของโคลัมเบีย นับตั้งแต่ปี ๒๕๕๔ เป็นต้นมา ไม่เพียงโคลัมเบียเท่านั้นเปรูเพิ่งประสบอุทกภัยร้ายแรง มีผู้เสียชีวิตไปแล้วกว่า ๙๐ ราย จากน้ำท่วมและดินถล่ม (ข่าวสด)