



## รายงานการเฝ้าระวังติดตามสถานการณ์น้ำและความช่วยเหลือ ศูนย์ปฏิบัติการทรัพยากรธรรมชาติและสิ่งแวดล้อม (ด้านทรัพยากรน้ำ)

### กระทรวงทรัพยากรธรรมชาติและสิ่งแวดล้อม

กองวิเคราะห์และประเมินสถานการณ์น้ำ กรมทรัพยากรน้ำ

โทรศัพท์ ๐ ๒๒๗๑ ๖๐๐๐ ต่อ ๖๔๔๕ โทรสาร ๐ ๒๒๙๘ ๖๖๒๙ [www.dwr.go.th](http://www.dwr.go.th) IDLine: mekhalawoc Email: mekhala@dwr.mail.go.th

ศูนย์เทคโนโลยีสารสนเทศทรัพยากรน้ำบาดาล กรมทรัพยากรน้ำบาดาล

โทรศัพท์ ๐ ๒๖๖๖ ๗๐๙๐ โทรสาร ๐ ๒๖๖๖ ๗๑๐๐ [www.dgr.go.th](http://www.dgr.go.th) Email: itcenter@dgr.mail.go.th

สำนักงานนโยบายและแผนทรัพยากรธรรมชาติและสิ่งแวดล้อม

โทรศัพท์ ๐ ๒๒๖๕๖๕๐๐ [www.onep.go.th](http://www.onep.go.th) Email: [webmaster@onep.go.th](mailto:webmaster@onep.go.th)

กรมทรัพยากรธรณี

โทรศัพท์ ๐ ๒๖๒๑๙๕๐๐ [www.dmr.go.th](http://www.dmr.go.th) Email: [webmaster@dmr.mail.go.th](mailto:webmaster@dmr.mail.go.th)

รายงานฉบับที่ ๑๐๖/๒๕๖๖

เวลา ๐๘.๐๐ น.

วันที่ ๒๒ กุมภาพันธ์ ๒๕๖๖

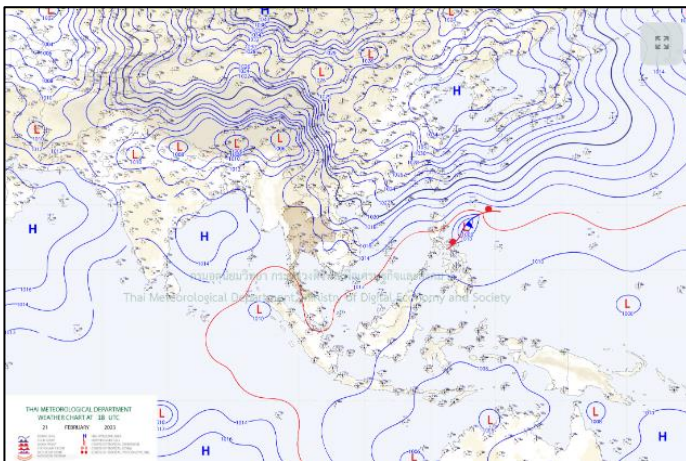
เรียน รมว.ทส. เลขานุการ รมว.ทส. ที่ปรึกษา รมว.ทส. ปกท.ทส. รอง ปกท.ทส. อทท. อทบ. และหน่วยงานที่เกี่ยวข้อง

#### ๑. สภาวะอากาศ เวลา ๐๕.๐๐ น. (กรมอุตุนิยมวิทยา)

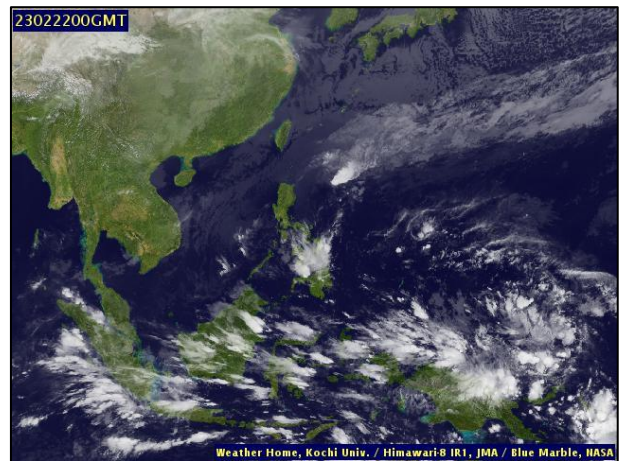
พยากรณ์อากาศ ๒๔ ชั่วโมงข้างหน้า บริเวณความกดอากาศสูงกำลังปานกลางปกคลุมประเทศไทยตอนบน ทำให้บริเวณดังกล่าวมีอากาศเย็นในตอนเช้า ขอให้ประชาชนในบริเวณดังกล่าวดูแลสุขภาพเนื่องจากสภาพอากาศที่หนาวเย็นลง รวมถึงอันตรายจากอัคคีภัยที่อาจเกิดขึ้นเนื่องจากสภาพอากาศแห้งในระยะนี้ไว้ด้วย

สำหรับมรสุมตะวันออกเฉียงเหนือ และลมตะวันออกเฉียงพัดปกคลุมอ่าวไทย ภาคใต้ และทะเลอันดามัน ทำให้ภาคใต้มีฝนฟ้าคะนองบางแห่ง ส่วนคลื่นลมบริเวณอ่าวไทยและทะเลอันดามันมีกำลังอ่อนลง โดยอ่าวไทยตอนล่างมีคลื่นสูง ๑-๒ เมตร บริเวณที่มีฝนฟ้าคะนองคลื่นสูงมากกว่า ๒ เมตร ขอให้ชาวเรือบริเวณอ่าวไทยตอนล่างเดินเรือด้วยความระมัดระวัง และหลีกเลี่ยงการเดินเรือบริเวณที่มีฝนฟ้าคะนองไว้ด้วย

ฝุ่นละอองในระยะนี้: ประเทศไทยตอนบนมีแนวโน้มการสะสมของฝุ่นละออง/หมอกควันอยู่ในเกณฑ์ปานกลางถึงสูง เนื่องจากลมที่พัดปกคลุมมีกำลังอ่อนลง

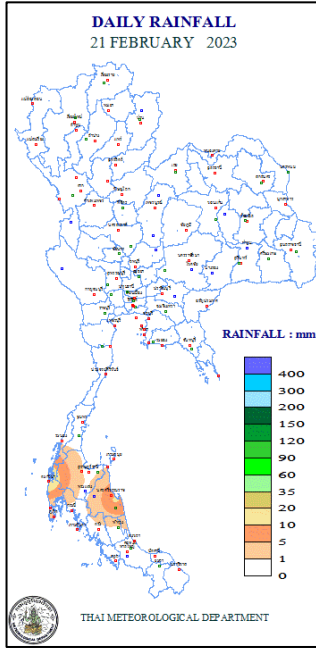


แผนที่อากาศ วันที่ ๒๒ ก.พ. ๒๕๖๖ เวลา ๐๑.๐๐ น.



ภาพถ่ายดาวเทียม วันที่ ๒๒ ก.พ. ๒๕๖๖ เวลา ๐๗.๐๐ น.

๒. ปริมาณฝนสะสม ณ เวลา ๐๗.๐๐น.(เมื่อวาน) - ๐๗.๐๐ น.(วันนี้) (กรมอุตุฯ)



| จุดตรวจวัด             | ปริมาณฝน (มม.) |
|------------------------|----------------|
| จ.พังงา (ตะกั่วป่า)    | ๑๗.๑           |
| จ.นครศรีธรรมราช (สภษ.) | ๑๑.๑           |
| จ.ภูเก็ต               | ๑.๖            |
| จ.สุราษฎร์ธานี (สภษ.)  | ๐.๙            |
| จ.พัทลุง (สภษ.)        | ๐.๗            |

๓. ปริมาณฝนสะสมของพื้นที่ลาดเชิงเขา ๑๒ ชม. ที่ผ่านมา (กรมทรัพยากรน้ำ)

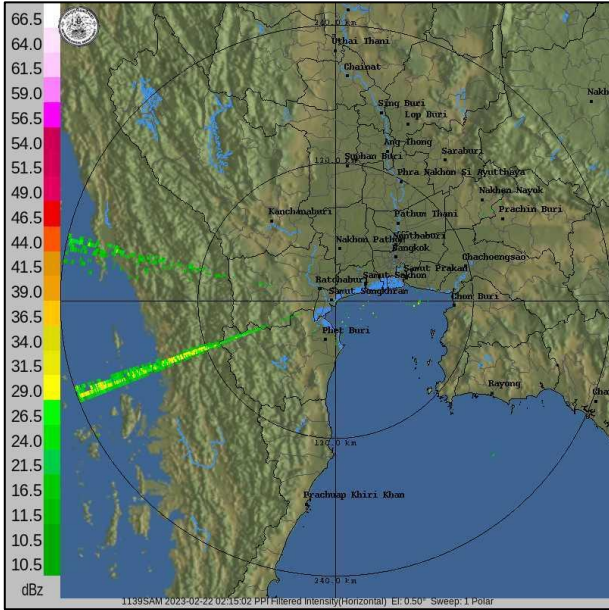
| รหัสสถานี | จุดตรวจวัด   | ปริมาณฝน (มม./๑๒ ชม.) |
|-----------|--|-----------------------|
| STN๐๐๓๘   | บ้านใหม่หัวนา ต.หนองแก อ.หัวหิน จ.ประจวบคีรีขันธ์      | ๗๓.๐                  |
| STN๐๓๗๙   | บ้านสองพี่น้อง ต.ริมโขง อ.เชียงของ จ.เชียงราย          | ๒๔.๐                  |
| STN๐๒๑๔   | บ้านใสเชื้อ ต.เขาพระ อ.พิปูน จ.นครศรีธรรมราช           | ๒๒.๕                  |
| STN๐๒๙๐   | บ้านร้อนนา ต.ร้อนพิบูลย์ อ.ร้อนพิบูลย์ จ.นครศรีธรรมราช | ๑๒.๕                  |
| STN๐๐๘๓   | บ้านน้ำรอบ ต.ลานสกา อ.ลานสกา จ.นครศรีธรรมราช           | ๑๑.๕                  |
| STN๐๐๖๔   | บ้านในทับ ต.พรหมโลก อ.พรหมคีรี จ.นครศรีธรรมราช         | ๘.๐                   |
| STN๐๐๘๒   | บ้านนอก ต.กงหรา อ.กงหรา จ.พัทลุง                       | ๘.๐                   |
| STN๑๐๒๓   | บ้านชะรัด ต.ชะรัด อ.กงหรา จ.พัทลุง                     | ๖.๕                   |
| STN๐๘๔๔   | บ้านดินดอน ต.ท่าดี อ.ลานสกา จ.นครศรีธรรมราช            | ๖.๐                   |
| STN๐๐๕๗   | บ้านคีรีวง ต.กำโลน อ.ลานสกา จ.นครศรีธรรมราช            | ๕.๕                   |

๔. ค่าความชื้นในดิน (กรมทรัพยากรน้ำ/คณะกรรมการแม่โขง)

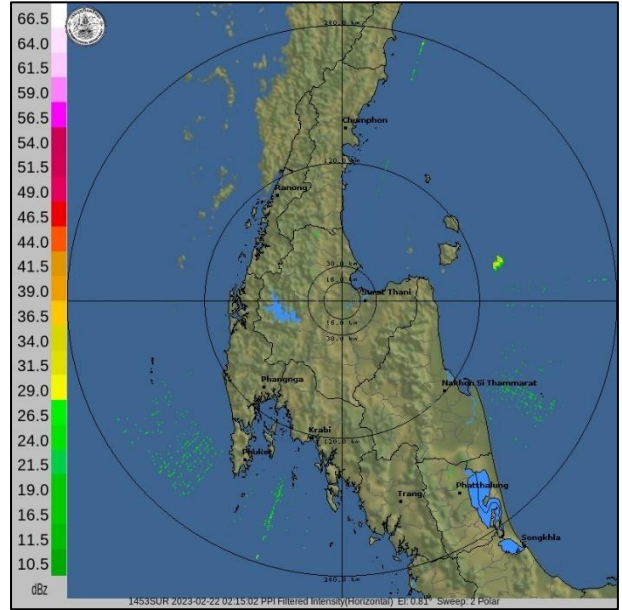
| ภูมิภาค            | ความชื้นในดิน [-] ๑ ม.ค. ๖๖ | ความชื้นในดิน [-] ๒๘ ม.ค. ๖๖ | แนวโน้ม |
|--------------------|-----------------------------|------------------------------|---------|
| เหนือ              | ๒๐-๔๐                       | ๐-๒๐                         | ลดลง    |
| กลาง               | ๒๐-๔๐                       | ๒๐-๔๐                        | ทรงตัว  |
| ตะวันออกเฉียงเหนือ | ๒๐-๔๐                       | ๐-๒๐                         | ลดลง    |
| ตะวันออก           | ๒๐-๔๐                       | ๒๐-๔๐                        | ทรงตัว  |
| ตะวันตก            | ๒๐-๔๐                       | ๐-๒๐                         | ลดลง    |
| ใต้                | ๖๐-๘๐                       | ๔๐-๖๐                        | ลดลง    |

หมายเหตุ : ความชื้นในดิน ๐ หมายถึง ดินที่แห้งสนิท และ ๑๐๐ หมายถึง ดินที่อิ่มน้ำ

**๕. เรดาร์ตรวจอากาศ ณ วันที่ ๒๒ กุมภาพันธ์ ๒๕๖๖ (กรมอุตุนิยมวิทยา)**



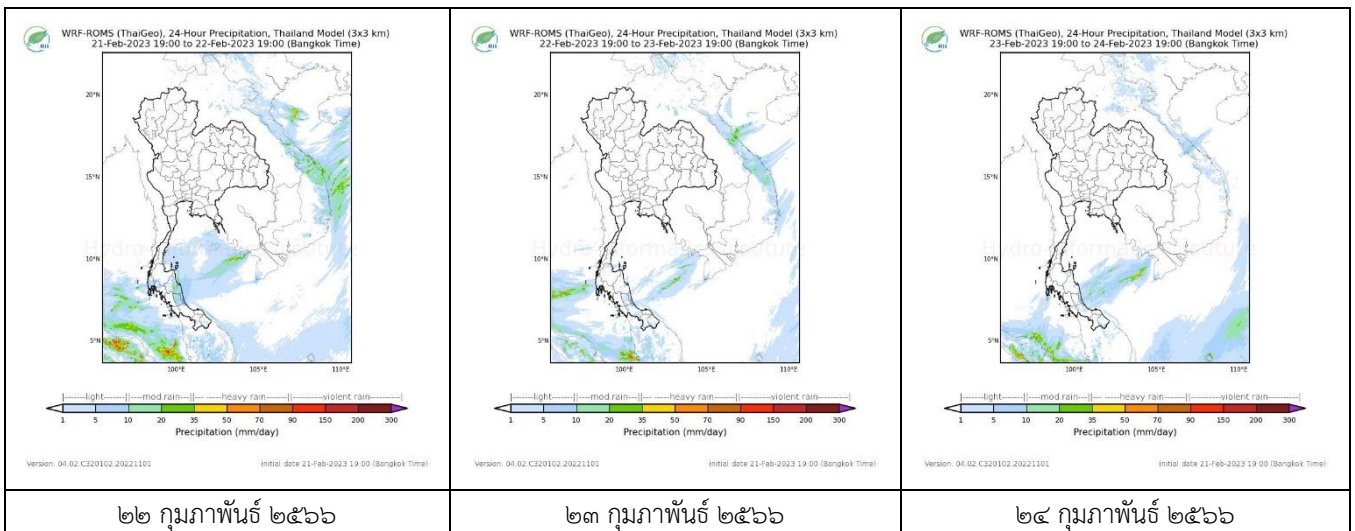
สถานีสมุทรสงคราม เวลา ๐๙.๑๕ น.



สถานีสุราษฎร์ธานี เวลา ๐๙.๑๕ น.

จากเรดาร์ตรวจอากาศพบกลุ่มเมฆฝนบริเวณภาคตะวันออกเฉียงเหนือ และภาคใต้ ของประเทศไทย

**๖. แผนภาพคาดการณ์ฝนล่วงหน้า ๓ วัน (สถาบันสารสนเทศทรัพยากรน้ำ (องค์การมหาชน))**



**๗. สถานการณ์น้ำในแหล่งเก็บกักน้ำ ณ วันที่ ๒๑ กุมภาพันธ์ ๒๕๖๖ (กรมชลประทาน กรมทรัพยากรน้ำ และสทช.ข)**

๗.๑ ปริมาณน้ำในอ่างฯ ๕๐,๘๑๕ ล้าน ลบ.ม. คิดเป็นร้อยละ ๗๒ (ปริมาณน้ำใช้การได้ ๒๗,๒๗๘ ล้าน ลบ.ม. คิดเป็นร้อยละ ๕๘) ปริมาณน้ำในอ่างฯ เทียบกับปี ๒๕๖๕ (๔๘,๖๑๐ ล้าน ลบ.ม. คิดเป็นร้อยละ ๖๙) มากกว่าปี ๒๕๖๕ จำนวน ๒,๒๐๕ ล้าน ลบ.ม. ปริมาณน้ำไหลลงอ่างฯ จำนวน ๓๓.๐๕ ลบ.ม. ปริมาณน้ำระบาย จำนวน ๑๔๑.๒๒ ล้าน ลบ.ม. สามารถรับน้ำได้อีก ๒๐,๑๑๑ ล้าน ลบ.ม.

| อ่างเก็บน้ำ | ความจุที่<br>รณก.<br>(ล้าน ลบ.ม.) | ปริมาณ<br>น้ำในอ่าง  |                         | ปริมาณ<br>น้ำใช้การได้ |                    | ปริมาณ<br>น้ำไหลลงอ่าง |                        | ปริมาณ<br>น้ำระบาย   |                        | ปริมาณ<br>น้ำรับได้<br>อีก<br>(ล้าน ม.๓)<br><small>(ความจุที่รับ-<br/>ปริมาณน้ำ<br/>ปัจจุบัน)</small> |
|-------------|-----------------------------------|----------------------|-------------------------|------------------------|--------------------|------------------------|------------------------|----------------------|------------------------|---|
|             |                                   | ปริมาณ<br>(ล้าน ม.๓) | %<br>น้ำ<br>เก็บ<br>กัก | ปริมาณ<br>(ล้าน ม.๓)   | %<br>น้ำใช้<br>การ | วันนี้<br>(ล้าน ม.๓)   | เมื่อวาน<br>(ล้าน ม.๓) | วันนี้<br>(ล้าน ม.๓) | เมื่อวาน<br>(ล้าน ม.๓) |   |
| ๑.ภูมิพล    | ๑๓,๔๖๒                            | ๑๐,๓๒๑               | ๗๗                      | ๖,๕๒๑                  | ๖๗                 | ๓.๘๒                   | ๓.๖๑                   | ๓๓.๐๐                | ๓๓.๐                   | ๓,๑๔๑   |
| ๒.สิริกิติ์ | ๙,๕๑๐                             | ๕,๖๑๐                | ๕๙                      | ๒,๗๖๐                  | ๔๑                 | ๕.๙๒                   | ๕.๙๒                   | ๑๗.๐๐                | ๑๗.๐๑                  | ๓,๙๐๐   |
| ๓.จุฬารามณ์ | ๑๖๔                               | ๑๑๓                  | ๖๙                      | ๗๖                     | ๖๐                 | ๐.๒๖                   | ๐.๐๓                   | ๑.๐๐                 | ๑.๐๑                   | ๕๑  |
| ๔.อุบลรัตน์ | ๒,๔๓๑                             | ๑,๒๖๕                | ๕๒                      | ๖๘๔                    | ๓๗                 | ๐.๐๐                   | ๐.๘๔                   | ๙.๙๙                 | ๑๐.๐๐                  | ๑,๑๖๖   |

|                    |        |        |    |       |    |      |      |       |       |       |
|--------------------|--------|--------|----|-------|----|------|------|-------|-------|-------|
| ๕.ลำปาง            | ๑,๙๘๐  | ๑,๓๗๑  | ๖๙ | ๑,๒๗๑ | ๖๘ | ๐.๙๖ | ๐.๙๔ | ๖.๗๙  | ๖.๘๐  | ๖๐๙   |
| ๖.สุรินทร์         | ๑,๙๖๖  | ๑,๓๙๐  | ๗๑ | ๕๕๙   | ๔๙ | ๔.๗๑ | ๐.๐๐ | ๑.๖๒  | ๑.๕๐  | ๕๗๖   |
| ๗.ป่าสักชลสิทธิ์   | ๙๖๐    | ๕๖๗    | ๕๙ | ๕๖๔   | ๕๙ | ๐.๗๕ | ๒.๔๕ | ๔.๓๓  | ๔.๓๓  | ๓๙๓   |
| ๘.ศรีนครินทร์      | ๑๗,๗๔๕ | ๑๕,๑๙๐ | ๘๖ | ๔,๙๒๕ | ๖๖ | ๒.๕๑ | ๐.๐๐ | ๑๙.๙๗ | ๒๐.๐๗ | ๒,๕๕๕ |
| ๙.วชิราลงกรณ์      | ๘,๘๖๐  | ๕,๓๗๘  | ๖๑ | ๒,๓๖๖ | ๔๐ | ๔.๔๖ | ๑.๕๓ | ๑๒.๑๑ | ๑๒.๐๘ | ๓,๔๘๒ |
| ๑๐.ขุนด่านปราการชล | ๒๒๔    | ๑๒๕    | ๕๖ | ๑๒๐   | ๕๕ | ๐.๐๑ | ๐.๐๑ | ๑.๕๖  | ๑.๖๑  | ๙๙    |
| ๑๑.รัชชประภา       | ๕,๖๓๙  | ๓,๖๐๖  | ๖๔ | ๒,๒๕๕ | ๕๓ | ๑.๐๖ | ๒.๐๕ | ๔.๗๐  | ๒.๙๓  | ๒,๐๓๓ |
| ๑๒.บางยาง          | ๑,๔๕๔  | ๑,๓๐๐  | ๘๙ | ๑,๐๒๓ | ๘๗ | ๔.๑๑ | ๔.๕๙ | ๘.๐๔  | ๗.๙๙  | ๑๕๔   |

๗.๒ อ่างเก็บน้ำขนาดกลาง ๔๓๕ แห่ง มีปริมาณน้ำ ๓,๙๕๙ ล้าน ลบ.ม. (๗๓%) ปริมาณน้ำใช้การ ๓,๕๕๔ ล้าน ลบ.ม. (๗๑%)

๗.๓ แหล่งน้ำในพื้นที่นอกเขตชลประทาน ๑๐๒,๐๙๙ แห่ง มีปริมาณน้ำรวม ๖,๑๑๑ ล้าน ลบ.ม. (๗๖%)

๗.๔ แหล่งน้ำขนาดเล็กนอกเขตชลประทาน ๑๓๘ แห่ง ตรวจวัดโดยกรมทรัพยากรน้ำ เริ่มต้นฤดูแล้ง มีปริมาณน้ำ ๒๖๐.๑๐ ล้าน ลบ.ม. (๙๕%) ปริมาณน้ำปัจจุบัน ๒๑๕.๗๐ ล้าน ลบ.ม. (๗๙%)

| ภูมิภาค            | จำนวน (แห่ง) | ปริมาณรวม (ล้าน ลบ.ม.) | ปริมาณน้ำ (ล้าน ลบ.ม.) |          |          |          |          |          |            |        |
|--------------------|--------------|------------------------|------------------------|----------|----------|----------|----------|----------|------------|--------|
|                    |              |                        | เดือน                  |          |          |          |          |          | ปัจจุบัน   |        |
|                    |              |                        | ส.ค. ๖๕                | ก.ย. ๖๕  | ต.ค. ๖๕  | พ.ย. ๖๕  | ธ.ค. ๖๕  | ม.ค. ๖๖  | ๒๐ ก.พ. ๖๖ | ร้อยละ |
| เหนือ              | ๑๗,๒๔๙       | ๙๙๒                    | ๗๖๔.๙๖                 | ๗๙๘.๔๐   | ๙๕๗.๕๕   | ๙๔๐.๕๖   | ๙๓๐.๐๓   | ๙๐๘.๖๙   | ๗๗๙.๙๗     | ๗๙     |
| ตะวันออกเฉียงเหนือ | ๕๔,๕๔๗       | ๔,๓๘๒                  | ๓,๔๕๕.๒๑               | ๓,๕๐๓.๕๒ | ๔,๔๔๘.๕๕ | ๓,๙๘๕.๘๕ | ๓,๗๕๙.๗๙ | ๓,๖๑๐.๑๑ | ๓,๐๒๙.๐๓   | ๖๙     |
| กลาง               | ๑๖,๓๖๗       | ๑,๕๗๔                  | ๑,๐๙๔.๓๕               | ๑,๐๘๓.๗๑ | ๑,๔๖๘.๓๓ | ๑,๕๒๕.๘๓ | ๑,๔๓๔.๒๒ | ๑,๔๐๒.๐๔ | ๑,๑๔๓.๙๑   | ๗๓     |
| ตะวันออก           | ๗,๘๐๔        | ๙๙๒                    | ๗๗๓.๙๙                 | ๗๔๕.๒๑   | ๙๖๑.๓๙   | ๙๙๘.๔๒   | ๙๔๔.๓๐   | ๙๐๙.๑๒   | ๗๔๑.๔๔     | ๗๕     |
| ตะวันตก            | ๒,๕๐๖        | ๑๙๒                    | ๑๑๖.๔๐                 | ๑๑๔.๘๐   | ๑๑๗.๒๑   | ๑๖๘.๐๑   | ๑๗๑.๑๐   | ๑๖๘.๐๒   | ๑๓๕.๘๑     | ๗๑     |
| ใต้                | ๓,๖๒๖        | ๓๓๘                    | ๒๒๖.๓๑                 | ๒๑๙.๑๑   | ๒๐๗.๕๘   | ๒๑๐.๘๓   | ๒๙๖.๒๐   | ๒๙๔.๖๕   | ๒๘๑.๔๗     | ๘๓     |
| รวม                | ๑๐๒,๐๙๙.๐๐   | ๘,๔๗๐                  | ๖,๔๓๑.๒๒               | ๖,๔๖๔.๗๖ | ๘,๑๕๓.๖๑ | ๗,๘๒๙.๕๐ | ๗,๕๓๕.๖๔ | ๗,๒๙๒.๖๔ | ๖,๑๑๑.๖๓   | ๗๒     |

๘. สถานการณ์น้ำในประเทศ ณ วันที่ ๑๙ - ๒๒ กุมภาพันธ์ ๒๕๖๖ (กรมชลประทาน)

| สถานี | แม่น้ำ      | อำเภอ       | จังหวัด       | ระดับตลิ่ง (ม.รทก.) | ระดับน้ำ (ม.รทก.) |         |         |         | แนวโน้ม   | เปรียบเทียบระดับตลิ่ง |
|-------|-------------|-------------|---------------|---------------------|-------------------|---------|---------|---------|-----------|-----------------------|
|       |             |             |               |                     | อาทิตย์           | จันทร์  | อังคาร  | พุธ     |           |                       |
|       |             |             |               |                     | ๑๙ ก.พ.           | ๒๐ ก.พ. | ๒๑ ก.พ. | ๒๒ ก.พ. |           |                       |
| P.๑   | ปิง         | เมือง       | เชียงใหม่     | ๓.๗๐                | ๑.๔๒              | ๑.๔๖    | ๑.๕๕    | ๑.๒๔    | ลดลง      | - ๒.๔๖                |
| W.๑C  | วัง         | เมือง       | ลำปาง         | ๕.๒๐                | ๐.๖๙              | -๐.๔๐   | ๐.๘๙    | ๑.๓๔    | เพิ่มขึ้น | - ๓.๘๖                |
| Y.๑๖  | ยม          | บางระกำ     | พิษณุโลก      | ๗.๓๐                | ๒.๒๖              | ๒.๔๒    | ๒.๓๘    | ๒.๓๕    | ลดลง      | - ๔.๙๕                |
| N.๗A  | น่าน        | เมือง       | พิจิตร        | ๙.๘๗                | ๒.๐๕              | ๑.๖๓    | ๑.๓๒    | ๑.๖๓    | เพิ่มขึ้น | - ๘.๒๔                |
| C.๒   | เจ้าพระยา   | เมือง       | นครสวรรค์     | ๒๕.๗๐               | ๑๘.๐๙             | ๑๘.๑๐   | ๑๘.๐๔   | ๑๗.๘๐   | ลดลง      | - ๘.๔๐                |
| C.๑๓  | เจ้าพระยา   | สรรพยา      | ชัยนาท        | ๑๖.๓๔               | ๕.๔๑              | ๕.๔๑    | ๕.๔๑    | ๕.๔๑    | ทรงตัว    | - ๑๐.๙๓               |
| M.๖A  | มูล         | สตึก        | บุรีรัมย์     | ๗.๙๕                | ๐.๓๗              | ๐.๕๐    | ๐.๖๗    | ๐.๕๓    | ลดลง      | - ๗.๔๒                |
| M.๑๙๑ | ลำตะคอง     | เมือง       | นครราชสีมา    | ๓.๕๐                | ๑.๒๖              | ๑.๒๙    | ๑.๒๕    | ๑.๕๕    | เพิ่มขึ้น | - ๑.๙๕                |
| M.๗   | มูล         | เมือง       | อุบลราชธานี   | ๗.๐๐                | ๒.๒๐              | ๒.๒๗    | ๒.๒๕    | ๒.๒๖    | เพิ่มขึ้น | - ๔.๗๔                |
| M.๖๙  | ลำเซบก      | ตระการพืชผล | อุบลราชธานี   | ๗.๓๐                | ๕.๓๕              | ๕.๔๐    | ๕.๒๒    | ๕.๑๗    | ลดลง      | - ๒.๑๓                |
| X.๖๔  | คลองท่าแซะ  | ท่าแซะ      | ชุมพร         | ๑๗.๑๓               | ๘.๑๖              | ๗.๙๒    | ๗.๙๑    | ๗.๗๕    | ลดลง      | - ๙.๓๘                |
| X.๑๔๙ | คลองกลาย    | นบพิตำ      | นครศรีธรรมราช | ๓๓.๙๖               | ๒๗.๓๑             | ๒๗.๓๐   | ๒๗.๔๐   | ๒๗.๓๒   | ลดลง      | - ๖.๖๔                |
| X.๒๗๔ | แม่น้ำโก-ลก | แว้ง        | นราธิวาส      | ๒๓.๕๐               | ๑๘.๗๙             | ๑๘.๖๘   | ๑๘.๖๒   | ๑๘.๕๙   | ลดลง      | - ๔.๙๑                |
| X.๓๗A | แม่น้ำตาปี  | พระแสง      | สุราษฎร์ธานี  | ๑๑.๗๐               | ๔.๘๙              | ๕.๐๖    | ๕.๐๔    | ๕.๐๗    | เพิ่มขึ้น | - ๖.๖๓                |

\*\*\* ยังไม่ได้รับรายงาน

#### ๙. สถานการณ์น้ำในพื้นที่ลุ่มน้ำโขง ณ วันที่ ๒๒ กุมภาพันธ์ ๒๕๖๖ (คณะกรรมการแม่โขง)

| สถานี                    | ระดับอ้างอิง<br>(ม.รทก.) | ระดับตลิ่ง<br>(ม.) | ระดับน้ำ (ม.) |         |         |         |         | เปรียบเทียบระดับตลิ่ง (ม.) | ผลต่างของระดับน้ำ (ม.) |               | แนวโน้ม   |
|--------------------------|--------------------------|--------------------|---------------|---------|---------|---------|---------|----------------------------|------------------------|---------------|-----------|
|                          |                          |                    | ๑๘ ก.พ.       | ๑๙ ก.พ. | ๒๐ ก.พ. | ๒๑ ก.พ. | ๒๒ ก.พ. |                            | ๓ วันย้อนหลัง          | ๕ วันย้อนหลัง |           |
| อ.เชียงแสน จ.เชียงราย    | ๓๕๗.๑๑๐                  | ๑๒.๘๐              | ๑.๙๖          | ๑.๘๑    | ๑.๘๖    | ๒.๐๖    | ๒.๑๘    | -๑๐.๖๒                     | ๐.๓๒                   | ๐.๒๒          | เพิ่มขึ้น |
| อ.เชียงคาน จ.เลย         | ๑๙๔.๑๑๘                  | ๑๖.๐๐              | ๔.๓๒          | ๔.๔๖    | ๔.๔๔    | ๔.๒๓    | ๔.๑๒    | -๑๑.๘๘                     | -๐.๓๒                  | -๐.๒๐         | ลดลง      |
| อ.เมือง จ.หนองคาย        | ๑๕๓.๖๔๘                  | ๑๒.๒๐              | ๑.๓๕          | ๑.๔๐    | ๑.๔๙    | ๑.๕๔    | ๑.๔๘    | -๑๐.๗๒                     | -๐.๐๑                  | ๐.๑๓          | ลดลง      |
| อ.เมือง จ.นครพนม         | ๑๓๒.๖๘๐                  | ๑๒.๐๐              | ๑.๓๕          | ๑.๓๖    | ๑.๔๑    | ๑.๔๒    | ๑.๕๐    | -๑๐.๕                      | ๐.๐๙                   | ๐.๑๕          | เพิ่มขึ้น |
| อ.เมือง จ.มุกดาหาร       | ๑๒๔.๒๑๙                  | ๑๒.๕๐              | ๑.๗๑          | ๑.๗๐    | ๑.๗๒    | ๑.๗๕    | ๑.๗๕    | -๑๐.๗๕                     | ๐.๐๓                   | ๐.๐๔          | ทรงตัว    |
| อ.โขงเจียม จ.อุบลราชธานี | ๘๙.๐๓๐                   | ๑๔.๕๐              | ๒.๐๘          | ๒.๑๐    | ๒.๐๙    | ๒.๑๑    | ๒.๑๒    | -๑๒.๓๘                     | ๐.๐๓                   | ๐.๐๔          | เพิ่มขึ้น |

\*\*\*ไม่มีสถานการณ์

#### ๑๐. สถานการณ์เตือนภัย Early Warning ณ วันที่ ๒๒ กุมภาพันธ์ ๒๕๖๖ (กรมทรัพยากรน้ำ)

| การแจ้งเตือน             | สถานี | การแจ้งเตือน | ช่วงเวลา |
|--------------------------|-------|--------------|----------|
| เตือนสีแดง (อพยพ)        | -     | -            | -        |
| เตือนสีเหลือง (เตือนภัย) | -     | -            | -        |
| เตือนสีเขียว (เฝ้าระวัง) | -     | -            | -        |

\*\*\*ไม่มีสถานการณ์

#### ๑๑. พื้นที่ติดตามและเฝ้าระวังสถานการณ์ธรณีพิบัติภัย ณ วันที่ ๒๒ กุมภาพันธ์ ๒๕๖๖ (กรมทรัพยากรธรณี)

เนื่องจากในพื้นที่เสี่ยงดินถล่มมีปริมาณน้ำฝนไม่ถึงเกณฑ์การเฝ้าระวัง ประกอบกับไม่มีพื้นที่คาดการณ์ปริมาณน้ำฝนที่อาจก่อให้เกิดดินถล่มล่วงหน้า จึงไม่มีพื้นที่ติดตามสถานการณ์ธรณีพิบัติภัยดินถล่มและน้ำป่าไหลหลาก

#### ๑๒. เหตุการณ์วิกฤตน้ำปัจจุบัน ณ วันที่ ๒๒ กุมภาพันธ์ ๒๕๖๖ [เวลา ๑๕.๐๐ น. (เมื่อวาน) - ๐๘.๐๐ น. (วันนี้)]

ไม่มีสถานการณ์

#### ๑๓. สถานการณ์ภาวะน้ำท่วม และสถานการณ์ฝนแล้ง/ฝนทิ้งช่วง ณ วันที่ ๒๒ กุมภาพันธ์ ๒๕๖๖ (ปก.)

ไม่มีสถานการณ์

#### ๑๔. ลักษณะอากาศ ๗ วันข้างหน้า (ระหว่างวันที่ ๒๑ - ๒๗ กุมภาพันธ์ ๒๕๖๖)

ในช่วงวันที่ ๒๑ - ๒๔ ก.พ. ๖๖ บริเวณความกดอากาศสูงหรือมวลอากาศเย็นที่ปกคลุมประเทศไทยตอนบนเริ่มมีกำลังอ่อนลง ในขณะที่มีลมตะวันตกเฉียงเหนือพัดปกคลุมภาคเหนือและภาคกลาง ทำให้ประเทศไทยตอนบนยังคงมีอากาศเย็นถึงหนาวในตอนเช้า อุณหภูมิจะลดลงอีกเล็กน้อยในภาคเหนือและภาคกลาง ส่วนมรสุมตะวันออกเฉียงเหนือที่พัดปกคลุมอ่าวไทย ภาคใต้ และทะเลอันดามันมีกำลังอ่อน แต่ยังคงทำให้ภาคใต้มีฝนฟ้าคะนองบางแห่ง คลื่นลมบริเวณอ่าวไทยตอนล่างสูง ๑ - ๒ เมตร บริเวณที่มีฝนฟ้าคะนองคลื่นสูงมากกว่า ๒ เมตร ส่วนอ่าวไทยตอนบนและทะเลอันดามันมีคลื่นต่ำกว่า ๑ เมตร บริเวณที่มีฝนฟ้าคะนองคลื่นสูงประมาณ ๑ เมตร

สำหรับในช่วงวันที่ ๒๕ - ๒๗ ก.พ. ๖๖ บริเวณความกดอากาศสูงหรือมวลอากาศเย็นกำลังค่อนข้างแรงจากประเทศจีนจะแผ่เสริมลงมาปกคลุมประเทศไทยตอนบนและทะเลจีนใต้ ทำให้ประเทศไทยตอนบนยังคงมีอากาศเย็นถึงหนาวในตอนเช้า อุณหภูมิจะลดลง ๒ - ๕ องศาเซลเซียส ก็มีลมแรง ส่วนมรสุมตะวันออกเฉียงเหนือที่พัดปกคลุมอ่าวไทย ภาคใต้ และทะเลอันดามันจะมีกำลังแรงขึ้น ทำให้ภาคใต้ยังคงมีฝนฟ้าคะนองบางแห่ง คลื่นลมบริเวณอ่าวไทยมีกำลังแรง โดยมีคลื่นสูง ๒ - ๓ เมตร บริเวณที่มีฝนฟ้าคะนองคลื่นสูงมากกว่า ๓ เมตร ส่วนทะเลอันดามันห่างฝั่งมีคลื่นสูง ๑ - ๒ เมตร

## ๑๕. ความช่วยเหลือภัยแล้งสะสมของกรมทรัพยากรน้ำ

ความช่วยเหลือในพื้นที่ประสบปัญหาอุทกภัย ตั้งแต่วันที่ ๑ ตุลาคม ๒๕๖๕ - ๒๐ กุมภาพันธ์ ๒๕๖๖

| หน่วยงาน | จังหวัด           | ปริมาณการ<br>สูบน้ำ<br>(ลบ.ม.) | ปริมาณการ<br>แจกจ่ายน้ำ<br>สะอาด<br>(ลิตร) | น้ำดื่ม<br>บรรจุ<br>ขวด<br>(ขวด) | ประโยชน์ที่ได้รับ |                |                    |              |
|----------|-------------------|--------------------------------|--|----------------------------------|-------------------|----------------|--------------------|--------------|
|          |                   |                                |  |                                  | อุปโภค-บริโภค     |                | พื้นที่เกษตร (ไร่) |              |
|          |                   |                                |  |                                  | ครัวเรือน         | ประชากร        | ไม้ผล              | นาข้าว       |
| สทน.๑    | ลำปาง             | -                              | ๙๓๒,๗๘๓                                    | ๑,๔๐๐                            | ๑๖๗,๕๗๘           | ๔๔๖,๔๕๒        | -                  | -            |
|          | เชียงใหม่         | -                              | ๙๑,๐๑๖                                     | -                                | ๒๑,๒๐๑            | ๘๗,๖๗๕         | -                  | -            |
|          | แม่ฮ่องสอน        | -                              | ๖๐,๙๘๑                                     | -                                | ๙,๒๔๘             | ๖๐,๙๘๖         | -                  | -            |
|          | เชียงราย          | -                              | ๑๙๘,๒๗๕                                    | ๗,๐๐๐                            | ๕๖,๔๗๑            | ๑๗๔,๔๗๗        | -                  | -            |
|          | กำแพงเพชร         | -                              | ๖๑,๙๙๒                                     | -                                | ๔๔,๑๒๕            | ๑๗๙,๓๑๐        | -                  | -            |
| สทน.๒    | นครสวรรค์         | ๔๓๒,๐๐๐                        | ๗๒,๐๐๐                                     | -                                | ๔๔๕               | ๑,๕๖๐          | -                  | -            |
|          | อุทัยธานี         | -                              | -  | ๑,๒๐๐                            | ๑๕๐               | ๖๐๐            | -                  | -            |
| สทน.๓    | อุดรธานี          | ๒,๒๖๗,๙๐๐                      | ๓๐,๐๐๐                                     | -                                | ๔๘๑               | ๑,๙๗๒          | -                  | ๑,๒๗๐        |
|          | สกลนคร            | ๑,๙๐๐,๘๐๐                      | -  | -                                | -                 | ๓๓๗            | ๖,๗๘๓              | -            |
| สทน.๔    | ขอนแก่น           | ๖๑,๐๐๐                         | -  | ๘๐๐                              | ๘๖๔               | ๒,๓๘๗          | -                  | -            |
| สทน.๕    | นครราชสีมา        | ๑๓๖,๙๙๐                        | ๑๘,๐๐๐                                     | -                                | ๘๖๔               | ๒,๓๘๗          | -                  | -            |
| สทน.๖    | จันทบุรี          | ๑,๙๔๔,๐๐๐                      | -  | -                                | ๑,๗๐๐             | ๓,๕๐๐          | ๕,๕๐๐              | -            |
|          | ปราจีนบุรี        | ๙๑๒,๐๐๐                        | -  | -                                | ๖๐๐               | ๙๐๐            | -                  | ๑,๒๐๐        |
| สทน.๗    | ราชบุรี           | ๗๙,๕๖๐                         | -  | -                                | ๘๔๒               | ๓,๓๖๘          | -                  | -            |
| สทน.๘    | พิษณุโลก          | ๓๔,๐๘๐                         | -  | ๘๑๐                              | ๙๖                | ๑,๒๙๘          | -                  | -            |
|          | อุตรดิตถ์         | ๒๘๐,๐๘๐                        | ๘๕,๓๐๐                                     | -                                | ๖๕๔               | ๒,๑๔๓          | -                  | -            |
|          | น่าน              | -                              | ๑๙,๑๐๐                                     | -                                | -                 | ๙๕             | -                  | -            |
|          | แพร่              | ๔๔๑,๘๔๐                        | -  | -                                | ๔๖๐               | ๑,๙๔๐          | -                  | ๑,๐๖๐        |
|          | สุโขทัย           | -                              | -  | ๗๒                               | -                 | ๗๒             | -                  | -            |
| สทน.๑๑   | อำนาจเจริญ        | ๒๕,๖๐๐                         | -  | -                                | ๒๘๙               | ๑,๐๘๘          | ๒๐                 | -            |
|          | <b>๒๐ จังหวัด</b> | <b>๘,๕๑๕,๘๕๐</b>               | <b>๑,๕๖๙,๔๔๗</b>                           | <b>๑๑,๒๘๒</b>                    | <b>๓๐๖,๑๕๑</b>    | <b>๙๗๒,๔๙๗</b> | <b>๑๒,๓๐๓</b>      | <b>๓,๕๓๐</b> |

กระทรวงทรัพยากรธรรมชาติและสิ่งแวดล้อม  
วันที่ ๒๑ กุมภาพันธ์ ๒๕๖๖

๑. กรม ทรัพยากรน้ำ สำนักงาน สำนักงานทรัพยากรน้ำที่ ๙
๒. กิจกรรมที่ดำเนินการ ติดตั้งเครื่องสูบน้ำ ขนาด ๘ นิ้ว จำนวน ๑ เครื่อง บริเวณบ้านแพะ หมู่ที่ ๗ ตำบลปอทอง อำเภอทองแสนขัน จังหวัดอุตรดิตถ์ โดยสูบน้ำจากบริเวณฝายน้ำล้นลอก มาเติมในระบบประปาขององค์การบริหารส่วนตำบลปอทอง เพื่อช่วยเหลือประชาชนจากการขาดแคลนน้ำอุปโภค บริโภค
๓. ประโยชน์ที่ได้รับ            -            ไร่            -            ลิตร  
          ๖๘๐ ครัวเรือน           ๑,๐๐๐ คน



ข้อมูลจาก [www.dwr.go.th](http://www.dwr.go.th)

จึงเรียนมาเพื่อโปรดทราบ

นายภาตล ถาวรฤชรัตน์  
อธิบดีกรมทรัพยากรน้ำ  
ประธานคณะทำงานศูนย์ปฏิบัติการ  
ทรัพยากรธรรมชาติและสิ่งแวดล้อม (ด้านทรัพยากรน้ำ)