

รายงานสรุปสภาพน้ำในอ่างเก็บน้ำขนาดใหญ่และขนาดกลาง

รายงานสถานการณ์ ณ. วันที่ 22 กุมภาพันธ์ 2566

ปริมาณน้ำรวมทั่วประเทศ 71,090 ล้าน ลบ.ม. (100%)



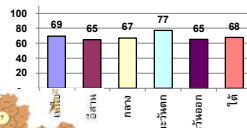
เปรียบเทียบปริมาณน้ำรวมทั่วประเทศ ปัจจุบัน กับปี 66 และ ปี 65

วันที่ 22 กุมภาพันธ์ 2566 เท่ากับ 50,811 ล้าน ลบ.ม. หรือ เท่ากับ 71%
 วันที่ 22 กุมภาพันธ์ 2565 เท่ากับ 48,648 ล้าน ลบ.ม. หรือ เท่ากับ 68%

ปริมาณน้ำในอ่างที่ใช้การได้ในสัปดาห์นี้ + มากกว่า / - น้อยกว่า สัปดาห์ก่อน **764.73** ล้าน ลบ.ม.

สรุปสถานการณ์ปริมาณน้ำในอ่างเก็บน้ำที่ใช้ในกิจกรรมหนึ่งประเภท มีอ่างกักเก็บน้ำในอ่างเก็บน้ำขนาดใหญ่ เช่นเดียวกับอ่างเก็บน้ำขนาดเล็ก สถานการณ์อยู่ระหว่างเก็บกักน้ำ

% ปริมาณน้ำรวมและค่าปัจจุบัน



คงที่	4	อ่าง
ลดลง	31	อ่าง
เพิ่มขึ้น	3	อ่าง

ภาค	สถานการณ์ปริมาณน้ำในอ่าง				ปริมาณน้ำเปลี่ยนแปลง (ล้าน ม.³)	สถานะ
	ลดลง (แห่ง)	คงที่ (แห่ง)	เพิ่มขึ้น (แห่ง)	รวม (แห่ง)		
ภาคเหนือ	5	-	2	7	-267.18	ปริมาณน้ำในอ่างเก็บน้ำลดลง
ภาคตะวันออกเฉียงเหนือ	12	-	-	12	-175.28	ปริมาณน้ำในอ่างเก็บน้ำลดลง
ภาคกลาง	2	-	1	3	-32.22	ปริมาณน้ำในอ่างเก็บน้ำลดลง
ภาคตะวันตก	2	-	-	2	-205.13	ปริมาณน้ำในอ่างเก็บน้ำลดลง
ภาคตะวันออก	6	4	-	10	-35.13	ปริมาณน้ำในอ่างเก็บน้ำลดลง
ภาคใต้	4	-	4	4	-49.79	ปริมาณน้ำในอ่างเก็บน้ำลดลง
รวมทั้งประเทศ	31	4	3	38	-764.73	ปริมาณน้ำในอ่างเก็บน้ำลดลง

ภาค	อ่างเก็บน้ำ	ความจุที่ใช้งาน (ล้าน ม.³)	ปริมาณน้ำในอ่าง (ล้าน ม.³)	ใช้การได้จริง (ล้าน ม.³)	ปริมาณน้ำรวม วันที่ 22 กุมภาพันธ์ 2565		ปัจจุบัน วันที่ 22 กุมภาพันธ์ 2566		สัปดาห์ก่อน วันที่ 16 กุมภาพันธ์ 2566		ปริมาณน้ำ + เพิ่มขึ้น - ลดลง (ล้าน ม.³)	สถานการณ์ปริมาณน้ำในอ่าง				
					(ล้าน ม.³)	%	ปริมาณน้ำรวม (ล้าน ม.³)	%	ปริมาณน้ำรวม (ล้าน ม.³)	%			ปริมาณน้ำรวม (ล้าน ม.³)	%		
ภาคเหนือ (7)																
1	ภูมิพล (2) ดาด	13,462	3,800	9,662	6,919	51%	10,288	76%	6,488	67%	10,478	78%	6,678	69%	-190.00	ลดลง
2	สิริศักดิ์ (2) อุดรดิต	9,510	2,850	6,660	4,122	43%	5,598	59%	2,748	41%	5,675	60%	2,825	42%	-77.00	ลดลง
3	เม่งคอง เขื่อนใหม่	265	12	253	107	40%	244	92%	232	92%	243	92%	231	91%	1.00	เพิ่มขึ้น
4	แม่กวาง เขื่อนใหม่	263	14	249	86	33%	210	80%	196	79%	215	82%	201	81%	-4.46	ลดลง
5	กัวลม ลำปาง	106	3	103	78	74%	75	71%	72	70%	84	79%	81	79%	-3.00	ลดลง
6	กัวลอมมา ลำปาง	170	6	164	121	71%	161	95%	155	95%	160	94%	154	94%	1.00	เพิ่มขึ้น
7	แควน้อย พิษณุโลก	939	43	896	662	71%	599	64%	556	62%	627	67%	584	65%	-28.00	ลดลง
8	แม่จอก ลำปาง	110	16	94	65	59%	55	50%	39	42%	56	51%	40	43%	-0.70	ลดลง
รวมภาคเหนือ 34.85%		24,825	6,744	18,081	12,160	49%	17,230	69%	10,486	58%	17,537	71%	10,753	59%	-267.18	ลดลง
ภาคตะวันออกเฉียงเหนือ (12)																
8	ทิวหลวง อุดรธานี	136	7	129	58	43%	91	67%	84	65%	94	69%	87	67%	-3.23	ลดลง
9	น้ำจูน สกลนคร	520	45	475	254	49%	280	54%	235	50%	286	55%	241	51%	-5.65	ลดลง
10	น้ำพอง (2) สกลนคร	165	8	157	88	53%	82	50%	74	47%	83	50%	75	48%	-0.83	ลดลง
11	จุฬารัตน์ (2) ชัยภูมิ	164	37	127	122	74%	112	68%	75	59%	118	72%	81	64%	-6.62	ลดลง
12	อุบลรัตน์ (2) ขอนแก่น	2,431	581	1,850	1,554	64%	1,254	52%	673	36%	1,325	55%	744	40%	-70.99	ลดลง
13	ลำปาว กาฬสินธุ์	1,980	100	1,880	990	50%	1,364	69%	1,264	67%	1,406	71%	1,306	69%	-42.52	ลดลง
14	ลำดอง นครราชสีมา	314	22	292	275	88%	286	91%	284	90%	293	93%	271	93%	-7.00	ลดลง
15	ลำพระเพลิง นครราชสีมา	155	1	154	142	92%	129	83%	128	83%	134	86%	133	86%	-5.12	ลดลง
16	มูลมอญ นครราชสีมา	141	7	134	123	87%	125	89%	118	88%	128	91%	121	90%	-3.00	ลดลง
17	ลำพระนครราชสีมา	275	7	268	233	85%	229	83%	222	83%	232	84%	225	84%	-3.00	ลดลง
18	ลำน้ำมูลบุรีรัมย์	121	3	118	109	90%	101	83%	98	83%	103	85%	100	84%	-1.52	ลดลง
19	สิรินธร (2) อุบลราชธานี	1,966	831	1,135	1,481	75%	1,383	70%	552	49%	1,409	72%	578	51%	-25.80	ลดลง
รวมภาคตะวันออกเฉียงเหนือ 11.80%		8,369	1,649	6,720	5,428	65%	5,436	65%	3,787	56%	5,611	67%	3,962	59%	-175.28	ลดลง
ภาคกลาง (3)																
20	ป่าสักชลสิทธิ์ สุพรรณบุรี	960	3	957	624	65%	563	59%	560	58%	596	62%	593	62%	-33.18	ลดลง
21	พันเสลา สุพรรณบุรี	160	17	143	79	49%	97	61%	80	56%	98	61%	81	56%	-0.55	ลดลง
22	กระเสียว สุพรรณบุรี	299	99	200	299	100%	293	98%	194	97%	291	97%	192	96%	1.51	เพิ่มขึ้น
รวมภาคกลาง 1.92%		1,419	119	1,300	1,002	71%	953	67%	834	59%	985	69%	866	67%	-32.22	ลดลง
ภาคตะวันออก (2)																
23	ศรีนครินทร์ (2) กาญจนบุรี	17,745	10,265	7,480	15,986	90%	15,171	85%	4,906	66%	15,289	86%	5,024	67%	-118.12	ลดลง
24	วีรชาสงคราม (2) กาญจนบุรี	8,860	3,012	5,848	6,928	78%	5,364	61%	2,352	40%	5,451	62%	2,439	42%	-87.01	ลดลง
รวมภาคตะวันออก 37.51%		26,605	13,277	13,328	22,914	86%	20,534	77%	7,257	54%	20,739	78%	7,462	56%	-205.13	ลดลง
ภาคตะวันออก (6+4)																
25	ขุนด่าน นครนายก	224	5.00	219	136	61%	124	55%	119	54%	131	59%	126	58%	-7.19	ลดลง
26	คลองสีผด ฉะเชิงเทรา	420	30.00	390	120	29%	212	50%	182	47%	222	53%	192	49%	-9.84	ลดลง
27	บางพระ (3) ชลบุรี	117	12.00	105	99	85%	91	78%	79	75%	93	79%	81	77%	-1.76	ลดลง
28	หนองปลาไหล (3) ระยอง	164	13.75	150	146	89%	132	81%	118	79%	137	84%	123	82%	-4.95	ลดลง
29	ประแสร์ (3) ระยอง	295	20.00	275	243	82%	243	82%	223	81%	245	83%	225	82%	-2.25	ลดลง
30	นาบพระชัน (3) ชลบุรี	17	0.72	16	16	95%	14	84%	13	83%	14	84%	13.19	83%	-	คงที่
31	หนองค้อ (3) ชลบุรี	21	1.00	20	20	94%	19	89%	18	88%	19	89%	18.00	88%	-	คงที่
32	ตลิ่งชัน (3) ระยอง	79	3.00	76	69	87%	67	85%	64	84%	67	85%	64.29	84%	-	คงที่
33	คลองใหญ่ (3) ระยอง	45	3.00	42	34	75%	27	59%	24	57%	27	60%	24.05	57%	-	คงที่
34	หนองหินหรงตา ปราจีนบุรี	295	19.00	276	161	55%	168	57%	149	54%	177	60%	158.14	57%	-9.14	ลดลง
รวมภาคตะวันออก 2.37%		1,678	107	1,570	1,044	62%	1,097	65%	989	63%	1,132	67%	1,025	65%	-35.13	ลดลง
ภาคใต้ (4)																
35	แก่งกระจาน เพชรบุรี	710	65	645	571	80%	467	66%	402	62%	469	66%	404	63%	-1.98	ลดลง
36	ปราณบุรี ประจวบคีรีขันธ์	391	18	373	308	79%	194	50%	176	47%	201	51%	183	49%	-7.00	ลดลง
37	ห้วยกระเจา (2) สุราษฎร์ธานี	5,639	1,352	4,287	4,089	73%	3,603	64%	2,251	53%	3,623	64%	2,271	53%	-19.28	ลดลง
38	บางลาง (2) ยะลา	1,454	276	1,178	1,131	78%	1,296	89%	1,020	87%	1,318	91%	1,042	88%	-21.53	ลดลง
รวมภาคใต้ 11.55%		8,194	1,711	6,483	6,100	74%	5,561	68%	3,850	59%	5,610	68%	3,899	60%	-49.79	ลดลง
รวมทั้งประเทศไทย 100%(38)		71,090	23,607	47,482	48,648	68%	50,811	71%	27,203	57%	30,132	42%	27,968	59%	-764.73	ลดลง

ที่มาข้อมูล : ตารางสรุปสภาพน้ำในอ่างเก็บน้ำขนาดใหญ่ทั่วประเทศ และตารางสรุปสภาพน้ำในอ่างเก็บน้ำภาคตะวันออก กรมชลประทาน

หมายเหตุ :

- อ่างเก็บน้ำขนาดใหญ่ หมายถึง อ่างเก็บน้ำที่มีความจุตั้งแต่ 100 ล้าน ลบ.ม. ขึ้นไป
- เป็นอ่างเก็บน้ำที่อยู่ในความรับผิดชอบของการไฟฟ้าฝ่ายผลิตแห่งประเทศไทย(10) นอกเหนือจากความรับผิดชอบของกรมชลประทาน(28)
- เป็นอ่างเก็บน้ำขนาดกลางที่มีความสำคัญต่ออุตสาหกรรมและการประมง ของลุ่มน้ำชายฝั่งทะเลตะวันออก
- จังหวัดที่มีอ่างเก็บน้ำขนาดใหญ่มีจำนวน 26 จังหวัด โดยมี 50 จังหวัด
- ที่มา : กรมชลประทาน และการไฟฟ้าฝ่ายผลิตแห่งประเทศไทย

รณ. หมายถึง ระดับน้ำเก็บกักของอ่าง



ศูนย์ข้อมูล



กองวิเคราะห์และประเมินสถานการณ์น้ำ กรมทรัพยากรน้ำ

ลำดับของเขื่อนตามความจ

1.ศรีนครินทร์ 2.ภูมิพล 3.สิริศักดิ์ 4.วีรชาสงคราม 5.รัชชประภา

6.อุบลรัตน์ 7.สิรินธร 8.บางลาง 9.ลำปาว 10.ป่าสัก

ลำดับของเขื่อนตามปริมาณน้ำใช้การได้

1.ภูมิพล 2.ศรีนครินทร์ 3.สิริศักดิ์ 4.วีรชาสงคราม 5.รัชชประภา

6.ลำปาว 7.อุบลรัตน์ 8.บางลาง 9.สิรินธร 10.ป่าสัก