



รายงานการเฝ้าระวังติดตามสถานการณ์น้ำและความช่วยเหลือ ศูนย์ปฏิบัติการทรัพยากรธรรมชาติและสิ่งแวดล้อม (ด้านทรัพยากรน้ำ) กระทรวงทรัพยากรธรรมชาติและสิ่งแวดล้อม

กองวิเคราะห์และประเมินสถานการณ์น้ำ กรมทรัพยากรน้ำ

โทรศัพท์ ๐ ๒๒๗๑ ๖๐๐๐ ต่อ ๖๔๔๕ โทรสาร ๐ ๒๒๗๘ ๖๖๒๙ www.dwr.go.th IDLine: mekhalawoc Email: mekhala@dwr.mail.go.th

ศูนย์เทคโนโลยีสารสนเทศทรัพยากรน้ำบาดาล กรมทรัพยากรน้ำบาดาล

โทรศัพท์ ๐ ๒๖๖๖ ๗๐๘๐ โทรสาร ๐ ๒๖๖๖ ๗๑๐๐ www.dgr.go.th Email: itcenter@dgr.mail.go.th

สำนักงานนโยบายและแผนทรัพยากรธรรมชาติและสิ่งแวดล้อม

โทรศัพท์ ๐ ๒๒๖๕๖๕๐๐ www.onep.go.th Email: webmaster@onep.go.th

กรมทรัพยากรธรณี

โทรศัพท์ ๐ ๒๖๒๑๕๕๐๐ www.dmr.go.th Email: webmaster@dmr.mail.go.th

รายงานฉบับที่ ๑๐๙/๒๕๖๖

เวลา ๑๕.๐๐ น.

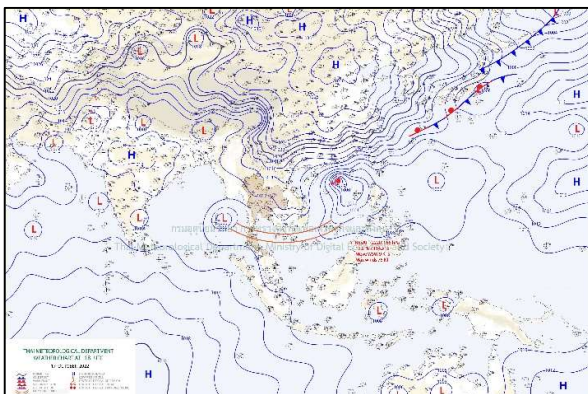
วันที่ ๒๓ กุมภาพันธ์ ๒๕๖๖

เรียน รมว.ทส. เลขานุการ รมว.ทส. ที่ปรึกษา รมว.ทส. ปกท.ทส. รอง ปกท.ทส. อทท. อทบ. และหน่วยงานที่เกี่ยวข้อง

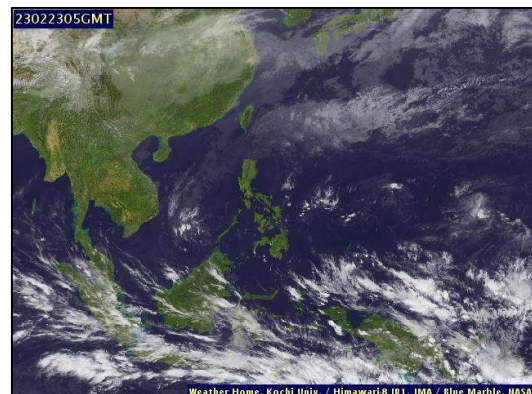
๑. สถานะอากาศ เวลา ๐๕.๐๐ น. (กรมอุตุนิยมวิทยา)

ในช่วงวันที่ ๒๓ - ๒๔ ก.พ. ๖๖ บริเวณความกดอากาศสูงหรือมวลอากาศเย็นกำลังปานกลางปกคลุมประเทศไทยตอนบน ทำให้ประเทศไทยตอนบนยังคงมีอากาศเย็นถึงหนาวในตอนเช้า ส่วนมรสุมตะวันออกเฉียงเหนือที่พัดปกคลุมอ่าวไทย ภาคใต้ และทะเลอันดามัน ทำให้ภาคใต้มีฝนน้อย ส่วนคลื่นลมบริเวณอ่าวไทยตอนล่างคลื่นสูง ๑ - ๒ เมตร บริเวณที่มีฝนฟ้าคะนองคลื่นสูงมากกว่า ๒ เมตร สำหรับในช่วงวันที่ ๒๕ - ๒๗ ก.พ. ๖๖ บริเวณความกดอากาศสูงหรือมวลอากาศเย็นกำลังแรงจากประเทศจีนจะแผ่เสริมลงมาปกคลุมประเทศไทยตอนบนและทะเลจีนใต้ ทำให้ประเทศไทยตอนบนมีอากาศหนาวเย็นลง อุณหภูมิจะลดลง ๒ - ๔ องศาเซลเซียส กับมีลมแรง ส่วนมรสุมตะวันออกเฉียงเหนือที่พัดปกคลุมอ่าวไทย ภาคใต้ และทะเลอันดามันจะมีกำลังแรงขึ้น ทำให้ภาคใต้ตอนล่างมีฝนเพิ่มขึ้นและมีฝนตกหนักบางแห่ง คลื่นลมบริเวณอ่าวไทยมีกำลังค่อนข้างแรง โดยมีคลื่นสูง ๒ - ๔ เมตร บริเวณที่มีฝนฟ้าคะนองคลื่นสูงมากกว่า ๔ เมตร ส่วนทะเลอันดามันห่างฝั่งมีคลื่นสูง ๑ - ๒ เมตร ส่วนในช่วงวันที่ ๒๘ ก.พ. - ๑ มี.ค. ๖๖ บริเวณความกดอากาศสูงหรือมวลอากาศเย็นที่ปกคลุมประเทศไทยตอนบนมีเริ่มกำลังอ่อนลง ทำให้บริเวณดังกล่าวมีอุณหภูมิสูงขึ้น กับมีหมอกในตอนเช้า

ส่วนมรสุมตะวันออกเฉียงเหนือที่พัดปกคลุมอ่าวไทย ภาคใต้ และทะเลอันดามันมีกำลังค่อนข้างแรง ทำให้ภาคใต้มีฝนฟ้าคะนองและฝนตกหนักบางแห่ง โดยคลื่นลมบริเวณอ่าวไทยตอนล่าง มีคลื่นสูง ๒ - ๓ เมตร บริเวณที่มีฝนฟ้าคะนองคลื่นสูงมากกว่า ๓ เมตร

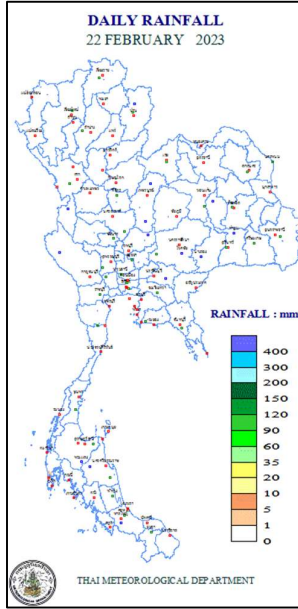


แผนที่อากาศ วันที่ ๒๓ ก.พ. ๒๕๖๖ เวลา ๐๑.๐๐ น.



ภาพถ่ายดาวเทียม วันที่ ๒๓ ก.พ. ๒๕๖๖ เวลา ๑๒.๐๐ น.

๒. ปริมาณฝนสะสม ณ เวลา ๐๗.๐๐น.(เมื่อวาน) - ๐๗.๐๐ น.(วันนี้) (กรมอุตุนิยมวิทยา)



จุดตรวจวัด	ปริมาณฝน (มม.)
จ.ภูเก็ต (ศูนย์ฯ)	๑.๕

๓. ปริมาณฝนสะสมของพื้นที่ลาดเชิงเขา ๑๒ ชม. ที่ผ่านมา (กรมทรัพยากรน้ำ)

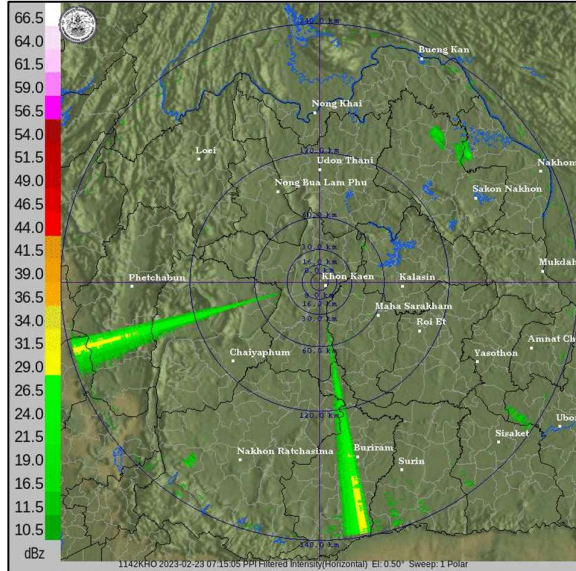
รหัสสถานี	จุดตรวจวัด	ปริมาณฝน (มม./๑๒ ชม.)
STN๐๐๓๘	บ้านใหม่ห้วยนา ต.หนองแก อ.หัวหิน จ.ประจวบคีรีขันธ์	๗๕.๐
STN๐๒๘๘	บ้านบางหวาน ต.กมลา อ.กะทู้ จ.ภูเก็ต	๑๐.๐
STN๐๑๓๔	บ้านโคกทัง ต.พิจิตร อ.นาหม่อม จ.สงขลา	๕.๐
STN๐๕๗๗	บ้านพรุสมภาร ต.เทพกระษัตรี อ.ถลาง จ.ภูเก็ต	๔.๐
STN๑๑๓๒	บ้านมอล่อง ต.แม่สลองโน อ.แม่ฟ้าหลวง จ.เชียงราย	๓.๐
STN๑๕๙๖	บ้านนาท่อน ต.ตลิ่งชัน อ.ท่าศาลา จ.นครศรีธรรมราช	๒.๐
STN๑๕๗๙	บ้านใหม่ไทยถาวร ต.ทัพราช อ.ตาพระยา จ.สระแก้ว	๑.๐
STN๑๘๐๖	บ้านห้วยหนิม ต.น้ำหัก อ.คีรีรัฐนิคม จ.สุราษฎร์ธานี	๑.๐
STN๑๕๑๒	บ้านห้วยसान ต.สันทราย อ.พร้าว จ.เชียงใหม่	๑.๐
STN๑๕๕๖	บ้านศรีวังมูล ต.บัวสลี อ.แม่ลาว จ.เชียงราย	๑.๐

๔. ค่าความชื้นในดิน (กรมทรัพยากรน้ำ/คณะกรรมการแม่น้ำโขง)

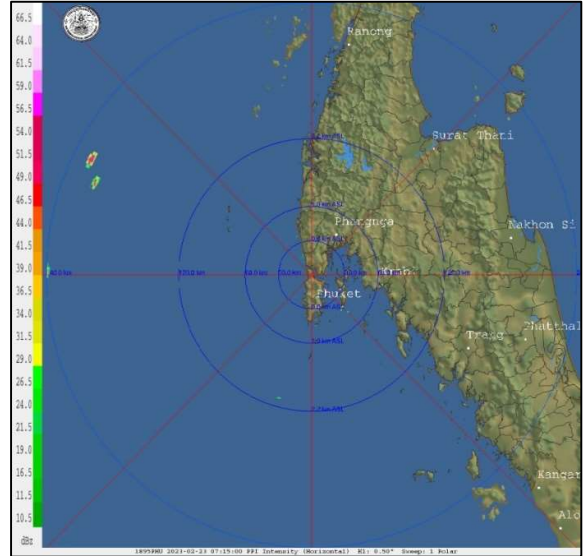
ภูมิภาค	ความชื้นในดิน [-] ๑ ม.ค. ๖๖	ความชื้นในดิน [-] ๒๘ ม.ค. ๖๖	แนวโน้ม
เหนือ	๒๐-๔๐	๐-๒๐	ลดลง
กลาง	๒๐-๔๐	๒๐-๔๐	ทรงตัว
ตะวันออกเฉียงเหนือ	๒๐-๔๐	๐-๒๐	ลดลง
ตะวันออก	๒๐-๔๐	๒๐-๔๐	ทรงตัว
ตะวันตก	๒๐-๔๐	๐-๒๐	ลดลง
ใต้	๖๐-๘๐	๔๐-๖๐	ลดลง

หมายเหตุ : ความชื้นในดิน ๐ หมายถึง ดินที่แห้งสนิท และ ๑๐๐ หมายถึง ดินที่อิ่มน้ำ

๕. เรดาร์ตรวจอากาศ ณ วันที่ ๒๓ กุมภาพันธ์ ๒๕๖๖ (กรมอุตุนิยมวิทยา)



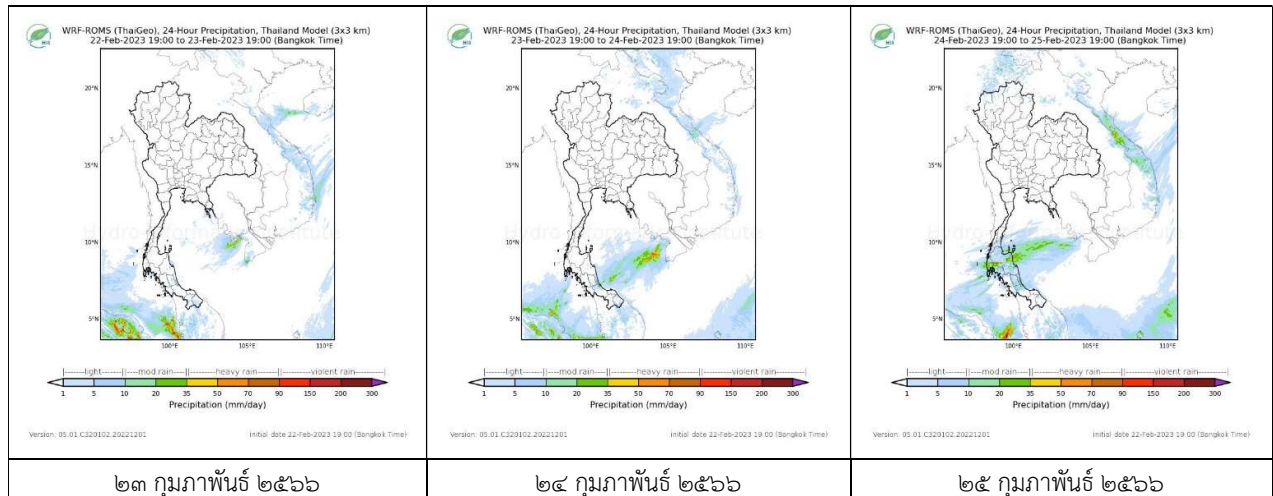
สถานีขอนแก่น เวลา ๑๔.๑๕ น.



สถานีภูเก็ต เวลา ๑๔.๑๕ น.

จากเรดาร์ตรวจอากาศพบกลุ่มเมฆฝนบริเวณภาคตะวันออกเฉียงเหนือ และภาคใต้ ของประเทศไทย

๖. แผนภาพคาดการณ์ฝนล่วงหน้า ๓ วัน (สถาบันสารสนเทศทรัพยากรน้ำ (องค์การมหาชน))



๗. สถานการณ์น้ำในแหล่งเก็บกักน้ำ ณ วันที่ ๒๓ กุมภาพันธ์ ๒๕๖๖ (กรมชลประทาน กรมทรัพยากรน้ำ และสททช.)

๗.๑ ปริมาณน้ำในอ่างฯ ๕๐,๕๔๗ ล้าน ลบ.ม. คิดเป็นร้อยละ ๗๑ (ปริมาณน้ำใช้การได้ ๒๗,๐๑๐ ล้าน ลบ.ม. คิดเป็นร้อยละ ๕๓) ปริมาณน้ำในอ่างฯ เทียบกับปี ๒๕๖๕ (๔๘,๓๙๘ ล้าน ลบ.ม. คิดเป็นร้อยละ ๖๘) มากกว่าปี ๒๕๖๕ จำนวน ๒,๑๕๐ ล้าน ลบ.ม. ปริมาณน้ำไหลลงอ่างฯ จำนวน ๓๑.๒๓ ลบ.ม. ปริมาณน้ำระบาย จำนวน ๑๕๘.๘๖ ล้าน ลบ.ม. สามารถรับน้ำได้อีก ๒๑,๘๖๘ ล้าน ลบ.ม.

อ่างเก็บน้ำ	ความจุที่ รก. (ล้าน ลบ.ม.)	ปริมาณ น้ำในอ่าง		ปริมาณ น้ำใช้การได้		ปริมาณ น้ำไหลลงอ่าง		ปริมาณ น้ำระบาย		ปริมาณ น้ำรับได้ อีก (ล้าน ม.³) (ความจุที่ รก. - ปริมาณน้ำ ปัจจุบัน)
		ปริมาตร (ล้าน ม.³)	% น้ำ เก็บ กัก	ปริมาตร (ล้าน ม.³)	% น้ำใช้ การ	วันนี้ (ล้าน ม.³)	เมื่อวาน (ล้าน ม.³)	วันนี้ (ล้าน ม.³)	เมื่อวาน (ล้าน ม.³)	
๑.ภูมิมูล	๑๓,๔๖๒	๑๐,๒๕๕	๗๖	๖,๔๕๕	๖๗	๑.๘๔	๑.๗๗	๓๓.๐๐	๓๓.๐๐	๓,๒๐๗
๒.สิริกิติ์	๙,๕๑๐	๕,๕๙๘	๕๙	๒,๗๔๘	๔๑	๓.๙๔	๕.๙๕	๑๗.๐๐	๑๗.๐๒	๓,๙๑๒
๓.จุฬารัตน์	๑๖๔	๑๑๑	๖๗	๗๔	๕๘	๐.๒๓	๐.๐๐	๑.๔๐	๑.๐๐	๕๓
๔.อุบลรัตน์	๒,๔๓๑	๑,๒๔๗	๕๑	๖๖๖	๓๖	๑.๐๘	๐.๐๐	๗.๕๑	๗.๕๑	๑,๑๘๔

๕.ลำปาง	๑,๙๘๐	๑,๒๕๗	๖๙	๑,๒๕๗	๖๗	๑.๗๕	๑.๖๘	๗.๕๔	๗.๔๙	๗๒๓
๖.สุรินทร์	๑,๙๖๖	๑,๓๗๖	๗๐	๕๕๕	๔๘	๐.๐๐	๐.๐๐	๑.๕๒	๑.๕๑	๕๙๐
๗.ป่าสักชลสิทธิ์	๙๖๐	๕๕๗	๕๘	๕๕๔	๕๘	๐.๐๐	๐.๗๓	๔.๓๓	๔.๓๒	๔๐๓
๘.ศรีนครินทร์	๑๗,๗๔๕	๑๕,๑๕๒	๘๕	๔,๘๘๗	๖๕	๖.๒๙	๓.๖๙	๑๙.๙๗	๒๐.๐๕	๒,๕๙๓
๙.วชิราลงกรณ์	๘,๘๖๐	๕,๓๔๙	๖๐	๒,๓๓๗	๔๐	๐.๐๐	๐.๐๐	๑๒.๑๓	๑๒.๐๕	๓,๕๑๑
๑๐.ขุนด่านปราการชล	๒๒๔	๑๒๔	๕๕	๑๑๙	๕๔	๐.๐๑	๐.๐๑	๐.๑๙	๐.๑๒	๑๐๐
๑๑.รัชชประภา	๕,๖๓๙	๓,๖๐๐	๖๔	๒,๒๔๘	๕๒	๑.๒๗	๒.๔๕	๔.๙๐	๔.๗๓	๒,๐๓๙
๑๒.บางยาง	๑,๔๕๔	๑,๒๙๒	๘๙	๑,๐๑๖	๘๖	๔.๑๕	๔.๖๑	๘.๐๕	๘.๐๑	๑๖๒

๗.๒ อย่างเก็บน้ำขนาดกลาง ๔๓๕ แห่ง มีปริมาณน้ำ ๓,๙๒๑ ล้าน ลบ.ม. (๗๒%) ปริมาณน้ำใช้การ ๓,๕๑๗ ล้าน ลบ.ม. (๗๐%)

๗.๓ แหล่งน้ำในพื้นที่นอกเขตชลประทาน ๑๐๒,๐๙๙ แห่ง มีปริมาณน้ำรวม ๖,๑๑๑ ล้าน ลบ.ม. (๗๖%)

๗.๔ แหล่งน้ำขนาดเล็กนอกเขตชลประทาน ๑๓๘ แห่ง ตรวจสอบโดยกรมทรัพยากรน้ำ เริ่มต้นฤดูแล้ง มีปริมาณน้ำ ๒๖๐.๑๐ ล้าน ลบ.ม.

(๙๕%) ปริมาณน้ำปัจจุบัน ๒๑๕.๗๐ ล้าน ลบ.ม. (๗๙%)

ภูมิภาค	จำนวน (แห่ง)	ปริมาณรวม (ล้าน ลบ.ม.)	ปริมาณน้ำ (ล้าน ลบ.ม.)							
			เดือน						ปัจจุบัน	
			ส.ค. ๖๕	ก.ย. ๖๕	ต.ค. ๖๕	พ.ย. ๖๕	ธ.ค. ๖๕	ม.ค. ๖๖	๒๐ ก.พ. ๖๖	ร้อยละ
เหนือ	๑๗,๒๔๙	๙๙๒	๗๖๔.๙๖	๗๙๘.๔๐	๙๕๗.๕๕	๙๔๐.๕๖	๙๓๐.๐๓	๙๐๘.๖๙	๗๗๙.๙๗	๗๙
ตะวันออกเฉียงเหนือ	๕๔,๕๕๗	๔,๓๘๒	๓,๔๕๕.๒๒	๓,๕๐๓.๕๒	๔,๔๔๑.๕๕	๓,๙๘๕.๘๕	๓,๗๕๙.๗๙	๓,๖๑๐.๑๑	๓,๐๒๙.๐๓	๖๙
กลาง	๑๖,๓๖๗	๑,๕๗๔	๑,๐๙๔.๓๕	๑,๐๘๓.๗๑	๑,๔๖๘.๓๓	๑,๕๒๕.๘๓	๑,๔๓๔.๒๒	๑,๔๐๒.๐๔	๑,๑๔๓.๙๑	๗๓
ตะวันออกเฉียง	๗,๘๐๔	๙๙๒	๗๗๓.๙๙	๗๔๕.๒๑	๙๖๑.๓๙	๙๙๘.๔๒	๙๔๔.๓๐	๙๐๙.๑๒	๗๔๑.๔๔	๗๕
ตะวันตก	๒,๕๐๖	๑๙๒	๑๑๖.๔๐	๑๑๔.๘๐	๑๑๗.๒๑	๑๖๘.๐๑	๑๗๑.๑๐	๑๖๘.๐๒	๑๓๕.๘๑	๗๑
ใต้	๓,๖๒๖	๓๓๘	๒๒๖.๓๑	๒๑๙.๑๑	๒๐๗.๕๘	๒๑๐.๘๓	๒๙๖.๒๐	๒๙๔.๖๕	๒๘๑.๔๗	๘๓
รวม	๑๐๒,๐๙๙.๐๐	๘,๔๗๐	๖,๔๓๑.๒๒	๖,๔๖๔.๗๖	๘,๑๕๓.๖๑	๗,๘๒๙.๕๐	๗,๕๓๕.๖๔	๗,๒๙๒.๖๔	๖,๑๑๑.๖๓	๗๒

๘. สถานการณ์น้ำในประเทศ ณ วันที่ ๒๐ - ๒๓ กุมภาพันธ์ ๒๕๖๖ (กรมชลประทาน)

สถานี	แม่น้ำ	อำเภอ	จังหวัด	ระดับตลิ่ง (ม. รทก.)	ระดับน้ำ (ม.รทก.)				แนวโน้ม	เปรียบเทียบระดับตลิ่ง
					จันทร์	อังคาร	พุธ	พฤหัสบดี		
					๒๐ ก.พ.	๒๑ ก.พ.	๒๒ ก.พ.	๒๓ ก.พ.		
P.๑	ปิง	เมือง	เชียงใหม่	๓.๗๐	๑.๔๖	๑.๕๕	๑.๒๔	๑.๓๒	เพิ่มขึ้น	- ๒.๓๘
W.๑C	วัง	เมือง	ลำปาง	๕.๒๐	-๐.๔๐	๐.๘๙	๑.๓๔	๑.๒๗	ลดลง	- ๓.๙๓
Y.๑๖	ยม	บางระกำ	พิษณุโลก	๗.๓๐	๒.๔๒	๒.๓๘	๒.๓๕	๒.๓๕	ทรงตัว	- ๔.๙๕
N.๗A	น่าน	เมือง	พิจิตร	๙.๘๗	๑.๖๓	๑.๓๒	๑.๖๓	๑.๗๓	เพิ่มขึ้น	- ๘.๑๔
C.๒	เจ้าพระยา	เมือง	นครสวรรค์	๒๕.๗๐	๑๘.๑๐	๑๘.๐๔	๑๗.๘๐	๑๗.๗๘	ลดลง	- ๘.๔๒
C.๑๓	เจ้าพระยา	สรรพยา	ชัยนาท	๑๖.๓๔	๕.๔๑	๕.๔๑	๕.๔๑	๕.๔๑	ทรงตัว	- ๑๐.๙๓
M.๖A	มูล	สตึก	บุรีรัมย์	๗.๙๕	๐.๕๐	๐.๖๗	๐.๕๓	๐.๔๔	ลดลง	- ๗.๕๑
M.๑๙๑	ลำตะคอง	เมือง	นครราชสีมา	๓.๕๐	๑.๒๙	๑.๒๕	๑.๕๕	๑.๔๙	ลดลง	- ๒.๐๑
M.๗	มูล	เมือง	อุบลราชธานี	๗.๐๐	๒.๒๗	๒.๒๕	๒.๒๖	๒.๒๖	ทรงตัว	- ๔.๗๔
M.๖๙	ลำเซบก	โครงการพัฒนา	อุบลราชธานี	๗.๓๐	๕.๔๐	๕.๒๒	๕.๑๗	๕.๑๑	ลดลง	- ๒.๑๙
X.๖๔	คลองท่าแซะ	ท่าแซะ	ชุมพร	๑๗.๑๓	๗.๙๒	๗.๙๑	๗.๗๕	๗.๗๔	ลดลง	- ๙.๓๙
X.๑๔๙	คลองกลาย	นบพิตำ	นครศรีธรรมราช	๓๓.๙๖	๒๗.๓๐	๒๗.๔๐	๒๗.๓๒	๒๗.๓๐	ลดลง	- ๖.๖๖
X.๒๗๔	แม่น้ำโก-ลก	แว้ง	นราธิวาส	๒๓.๕๐	๑๘.๖๘	๑๘.๖๒	๑๘.๕๙	๑๘.๕๒	ลดลง	- ๔.๙๘
X.๓๗A	แม่น้ำตาปี	พระแสง	สุราษฎร์ธานี	๑๑.๗๐	๕.๐๖	๕.๐๔	๕.๐๗	๕.๑๙	เพิ่มขึ้น	- ๖.๕๑

*** ยังไม่ได้รับรายงาน

๙. สถานการณ์น้ำในพื้นที่ลุ่มน้ำโขง ณ วันที่ ๒๓ กุมภาพันธ์ ๒๕๖๖ (คณะกรรมการแม่โขง)

สถานี	ระดับ อ้างอิง (ม.รทก.)	ระดับ ตลิ่ง (ม.)	ระดับน้ำ (ม.)					เปรียบเทียบ ระดับ ตลิ่ง (ม.)	ผลต่างของระดับน้ำ (ม.)		แนวโน้ม
			๑๙ ก.พ.	๒๐ ก.พ.	๒๑ ก.พ.	๒๒ ก.พ.	๒๓ ก.พ.		๓ วัน ย้อนหลัง	๕ วัน ย้อนหลัง	
อ.เชียงแสน จ.เชียงราย	๓๕๗.๑๑๐	๑๒.๘๐	๑.๘๑	๑.๘๖	๒.๐๖	๒.๑๘	๒.๒๗	-๑๐.๕๓	๐.๒๑	๐.๔๖	เพิ่มขึ้น
อ.เชียงคาน จ.เลย	๑๙๔.๑๑๘	๑๖.๐๐	๔.๔๖	๔.๔๔	๔.๒๓	๔.๑๒	๔.๐๔	-๑๑.๙๖	-๐.๑๙	-๐.๔๒	ลดลง
อ.เมือง จ.หนองคาย	๑๕๓.๖๔๘	๑๒.๒๐	๑.๔๐	๑.๔๙	๑.๕๔	๑.๔๘	๑.๓๘	-๑๐.๘๒	-๐.๑๖	-๐.๐๒	ลดลง
อ.เมือง จ.นครพนม	๑๓๒.๖๘๐	๑๒.๐๐	๑.๓๖	๑.๔๑	๑.๔๒	๑.๕๐	๑.๕๙	-๑๐.๔๑	๐.๑๗	๐.๒๓	เพิ่มขึ้น
อ.เมือง จ.มุกดาหาร	๑๒๔.๒๑๙	๑๒.๕๐	๑.๗๐	๑.๗๒	๑.๗๕	๑.๗๕	๑.๘๓	-๑๐.๖๗	๐.๐๘	๐.๑๓	เพิ่มขึ้น
อ.โขงเจียม จ.อุบลราชธานี	๘๙.๐๓๐	๑๔.๕๐	๒.๑๐	๒.๐๙	๒.๑๑	๒.๑๒	๒.๑๓	-๑๒.๓๗	๐.๐๒	๐.๐๓	เพิ่มขึ้น

***ไม่มีสถานการณ์

๑๐. สถานการณ์เตือนภัย Early Warning ณ วันที่ ๒๓ กุมภาพันธ์ ๒๕๖๖ (กรมทรัพยากรน้ำ)

การแจ้งเตือน	สถานี	การแจ้งเตือน	ช่วงเวลา
เตือนสีแดง (อพยพ)	-	-	-
เตือนสีเหลือง (เตือนภัย)	-	-	-
เตือนสีเขียว (เฝ้าระวัง)	-	-	-

***ไม่มีสถานการณ์

๑๑. พื้นที่ติดตามและเฝ้าระวังสถานการณ์ธรณีพิบัติภัย ณ วันที่ ๒๓ กุมภาพันธ์ ๒๕๖๖ (กรมทรัพยากรธรณี)

เนื่องจากในพื้นที่เสี่ยงดินถล่มมีปริมาณน้ำฝนไม่ถึงเกณฑ์การเฝ้าระวัง ประกอบกับไม่มีพื้นที่คาดการณ์ปริมาณน้ำฝนที่อาจก่อให้เกิดดินถล่มล่วงหน้า จึงไม่มีพื้นที่ติดตามสถานการณ์ธรณีพิบัติภัยดินถล่มและน้ำป่าไหลหลาก

๑๒. เหตุการณ์วิกฤตน้ำปัจจุบัน ณ วันที่ ๒๓ กุมภาพันธ์ ๒๕๖๖ [เวลา ๐๘.๐๐ น. - ๑๕.๐๐ น. (วันนี้)]

ไม่มีสถานการณ์

๑๓. สถานการณ์ภาวะน้ำท่วม และสถานการณ์ฝนแล้ง/ฝนทิ้งช่วง ณ วันที่ ๒๓ กุมภาพันธ์ ๒๕๖๖ (ป.ก.)

ไม่มีสถานการณ์

๑๔. ลักษณะอากาศ ๗ วันข้างหน้า (ระหว่างวันที่ ๒๒ - ๒๘ กุมภาพันธ์ ๒๕๖๖)

ในช่วงวันที่ ๒๓ - ๒๔ ก.พ. ๖๖ บริเวณความกดอากาศสูงหรือมวลอากาศเย็นกำลังปานกลางปกคลุมประเทศไทยตอนบน ทำให้ประเทศไทยตอนบนยังคงมีอากาศเย็นถึงหนาวในตอนเช้า ส่วนมรสุมตะวันออกเฉียงเหนือที่พัดปกคลุมอ่าวไทย ภาคใต้ และทะเลอันดามัน ทำให้ภาคใต้มีฝนน้อย ส่วนคลื่นลมบริเวณอ่าวไทยตอนล่างคลื่นสูง ๑ - ๒ เมตร บริเวณที่มีฝนฟ้าคะนองคลื่นสูงมากกว่า ๒ เมตร สำหรับในช่วงวันที่ ๒๕ - ๒๗ ก.พ. ๖๖ บริเวณความกดอากาศสูงหรือมวลอากาศเย็นกำลังแรงจากประเทศจีนจะแผ่เสริมลงมาปกคลุมประเทศไทยตอนบนและทะเลจีนใต้ ทำให้ประเทศไทยตอนบนมีอากาศหนาวเย็นลง อุณหภูมิจะลดลง ๒ - ๔ องศาเซลเซียส กับมีลมแรง ส่วนมรสุมตะวันออกเฉียงเหนือที่พัดปกคลุมอ่าวไทย ภาคใต้ และทะเลอันดามันจะมีกำลังแรงขึ้น ทำให้ภาคใต้ตอนล่างมีฝนเพิ่มขึ้นและมีฝนตกหนักบางแห่ง คลื่นลมบริเวณอ่าวไทยมีกำลังค่อนข้างแรง โดยมีคลื่นสูง ๒ - ๔ เมตร บริเวณที่มีฝนฟ้าคะนองคลื่นสูงมากกว่า ๔ เมตร ส่วนทะเลอันดามันห่างฝั่งมีคลื่นสูง ๑ - ๒ เมตร ส่วนในช่วงวันที่ ๒๘ ก.พ. - ๑ มี.ค. ๖๖ บริเวณความกดอากาศสูงหรือมวลอากาศเย็นที่ปกคลุมประเทศไทยตอนบนมีเริ่มกำลังอ่อนลง ทำให้บริเวณดังกล่าวมีอุณหภูมิสูงขึ้น กับมีหมอกในตอนเช้า ส่วนมรสุมตะวันออกเฉียงเหนือที่พัดปกคลุมอ่าวไทย ภาคใต้ และทะเลอันดามันมีกำลังค่อนข้างแรง ทำให้ภาคใต้มีฝนฟ้าคะนองและฝนตกหนักบางแห่ง โดยคลื่นลมบริเวณอ่าวไทยตอนล่าง มีคลื่นสูง ๒ - ๓ เมตร บริเวณที่มีฝนฟ้าคะนองคลื่นสูงมากกว่า ๓ เมตร

๑๕. ความช่วยเหลือภัยแล้งสะสมของกรมทรัพยากรน้ำ

ความช่วยเหลือในพื้นที่ประสบปัญหาอุทกภัย ตั้งแต่วันที่ ๑ ตุลาคม ๒๕๖๕ - ๒๒ กุมภาพันธ์ ๒๕๖๖

หน่วยงาน	จังหวัด	ปริมาณการ สูบน้ำ (ลบ.ม.)	ปริมาณการ แจกจ่ายน้ำ สะอาด (ลิตร)	น้ำดื่ม บรรจุ ขวด (ขวด)	ประโยชน์ที่ได้รับ			
					อุปโภค-บริโภค		พื้นที่เกษตร (ไร่)	
					ครัวเรือน	ประชากร	ไม้ผล	นาข้าว
สทน.๑	ลำปาง	-	๙๓๒,๗๘๓	๑,๔๐๐	๑๖๗,๕๗๘	๔๔๖,๔๕๒	-	-
	เชียงใหม่	-	๙๑,๐๑๖	-	๒๑,๒๐๑	๘๗,๖๗๕	-	-
	แม่ฮ่องสอน	-	๖๐,๙๘๑	-	๙,๒๔๘	๖๐,๙๘๖	-	-
	เชียงราย	-	๑๙๘,๒๗๕	๗,๐๐๐	๕๖,๔๗๑	๑๗๔,๔๗๗	-	-
	กำแพงเพชร	-	๖๑,๙๙๒	-	๔๔,๑๒๕	๑๗๙,๓๑๐	-	-
สทน.๒	นครสวรรค์	๔๓๒,๐๐๐	๗๒,๐๐๐	-	๔๔๕	๑,๕๖๐	-	-
	อุทัยธานี	-	-	๑,๒๐๐	๑๕๐	๖๐๐	-	-
สทน.๓	อุดรธานี	๒,๒๖๗,๙๐๐	๓๐,๐๐๐	-	๔๘๑	๑,๙๗๒	-	๑,๒๗๐
	สกลนคร	๑,๙๐๐,๘๐๐	-	-	-	๓๓๗	๖,๗๘๓	-
สทน.๔	ขอนแก่น	๖๑,๐๐๐	-	๘๐๐	๘๖๔	๒,๓๘๗	-	-
สทน.๕	นครราชสีมา	๑๓๖,๙๙๐	๑๘,๐๐๐	-	๘๖๔	๒,๓๘๗	-	-
สทน.๖	จันทบุรี	๑,๙๔๔,๐๐๐	-	-	๑,๗๐๐	๓,๕๐๐	๕,๕๐๐	-
	ปราจีนบุรี	๑,๐๐๘,๐๐๐	-	-	๖๘๐	๑,๔๐๐	-	๑,๘๗๐
สทน.๗	ราชบุรี	๗๙,๕๖๐	-	-	๘๔๒	๓,๓๖๘	-	-
สทน.๘	พิษณุโลก	๓๔,๐๘๐	-	๘๑๐	๙๖	๑,๒๙๘	-	-
	อุดรดิตถ์	๒๘๐,๐๘๐	๘๕,๓๐๐	-	๖๕๔	๒,๑๔๓	-	-
	น่าน	-	๑๙,๑๐๐	-	-	๙๕	-	-
	แพร่	๔๔๑,๘๔๐	-	-	๔๖๐	๑,๙๔๐	-	๑,๐๖๐
	สุโขทัย	-	-	๗๒	-	๗๒	-	-
สทน.๑๑	อำนาจเจริญ	๒๕,๖๐๐	-	-	๒๘๙	๑,๐๘๘	๒๐	-
	๒๐ จังหวัด	๘,๗๗๓,๘๕๐	๑,๕๖๙,๔๔๗	๑๑,๒๘๒	๓๐๖,๒๓๑	๙๗๒,๙๙๗	๑๒,๓๐๓	๔,๒๐๐

จึงเรียนมาเพื่อโปรดทราบ

นายภาคล ถาวรฤชรัตน์
อธิบดีกรมทรัพยากรน้ำ
ประธานคณะทำงานศูนย์ปฏิบัติการ
ทรัพยากรธรรมชาติและสิ่งแวดล้อม (ด้านทรัพยากรน้ำ)