

สรุปสถานการณ์น้ำของประเทศ วันที่ ๕ เมษายน ๒๕๖๐

๑. **ฝน** การคาดหมายปริมาณฝน (มิลลิเมตร) เดือน **เมษายน** พฤษภาคม และมิถุนายน ๒๕๖๐ เปรียบเทียบกับค่าปกติ [ค่าปกติ = ค่าเฉลี่ยฝนในคาบ ๓๐ ปี (๒๕๒๔ - ๒๕๕๓)] มีรายละเอียดตามตาราง/

| ภาค/เดือน (ปริมาณฝนคาดการณ์) | เมษายน | | พฤษภาคม | | มิถุนายน | |
|---------------------------------|-----------------|------------------------|-----------------|------------------|-----------------|------------------|
| | ค่าประมาณ (มม.) | ความหมาย | ค่าประมาณ (มม.) | ความหมาย | ค่าประมาณ (มม.) | ความหมาย |
| เหนือ | ๗๐ - ๑๐๐ มม. | สูงกว่าค่าปกติเล็กน้อย | ๑๖๐ - ๒๐๐ มม. | ใกล้เคียงค่าปกติ | ๑๔๐ - ๑๘๐ มม. | ใกล้เคียงค่าปกติ |
| ตะวันออกเฉียงเหนือ | ๘๐ - ๑๐๐ มม. | สูงกว่าค่าปกติเล็กน้อย | ๑๗๐ - ๒๒๐ มม. | ใกล้เคียงค่าปกติ | ๑๘๐ - ๒๓๐ มม. | ใกล้เคียงค่าปกติ |
| กลาง | ๘๐ - ๑๐๐ มม. | สูงกว่าค่าปกติเล็กน้อย | ๑๕๐ - ๑๙๐ มม. | ใกล้เคียงค่าปกติ | ๑๓๐ - ๑๗๐ มม. | ใกล้เคียงค่าปกติ |
| ตะวันออกเฉียงเหนือ | ๑๐๐ - ๑๔๐ มม. | สูงกว่าค่าปกติเล็กน้อย | ๒๐๐ - ๒๕๐ มม. | ใกล้เคียงค่าปกติ | ๒๔๐ - ๒๙๐ มม. | ใกล้เคียงค่าปกติ |
| ภาคใต้ฝั่งตะวันออก | ๗๐ - ๑๐๐ มม. | สูงกว่าค่าปกติเล็กน้อย | ๑๒๐ - ๑๖๐ มม. | ใกล้เคียงค่าปกติ | ๙๐ - ๑๓๐ มม. | ใกล้เคียงค่าปกติ |
| ภาคใต้ฝั่งตะวันตก | ๑๖๐ - ๒๐๐ มม. | สูงกว่าค่าปกติเล็กน้อย | ๒๘๐ - ๓๓๐ มม. | ใกล้เคียงค่าปกติ | ๒๘๐ - ๓๓๐ มม. | ใกล้เคียงค่าปกติ |
| กรุงเทพฯ และปริมณฑล | ๙๐ - ๑๒๐ มม. | สูงกว่าค่าปกติเล็กน้อย | ๒๒๐ - ๒๗๐ มม. | ใกล้เคียงค่าปกติ | ๑๔๐ - ๑๘๐ มม. | ใกล้เคียงค่าปกติ |

ที่มาข้อมูล : กรมอุตุนิยมวิทยา พยากรณ์อากาศ ๓ เดือน (http://www.tmd.go.th/month_forecast.php)

| ปริมาณฝน ณ วันที่ ๓ เมษายน ๒๕๖๐ | หน่วย | เหนือ | กลาง | ต.เฉียงเหนือ | ตะวันออก | ตะวันตก | ใต้ | ทั้งประเทศ |
|---------------------------------|-------|--------------|--------------------------|----------------|---------------------|-------------|---------------|--------------|
| ฝนสูงสุด ๒๔ ชม. | มม. | ๓๔.๘ | ๒.๕ | | ๒๗.๘ | | ๑๔๓.๒ | ๑๔๓.๒ |
| สถานีอุตุนิยมวิทยา | | เชียงราย | สนามบินดอนเมือง กรุงเทพฯ | ไม่มีฝน | ห้วยโป่ง สกช. ระยอง | ไม่มีฝน | นราธิวาส | นราธิวาส |
| ฝนสะสมปี ๕๙ | มม. | ๔๘.๕ } +๒๑.๔ | ๖๗.๒ } +๑๖.๙ | ๔๑.๗ } +๗.๙ | ๙๔.๗ } +๖๒.๙ | ๔๖.๑ } +๔.๘ | ๑๔๖.๘ } +๖๒.๘ | ๗๗.๙ } +๑๗.๑ |
| ฝนสะสมปี ๖๐ | มม. | ๗๐.๐ } +๓๑% | ๘๔.๑ } +๒๐% | ๑๑๓.๖ } +๖๓.๓% | ๑๕๗.๖ } +๔๐% | ๙๑.๐ } +๔๙% | ๒๗๖.๖ } +๘๑% | ๒๕๕.๙ } +๗๐% |
| ฝนสะสม ๓๐ ปี | มม. | ๕๐.๒ | ๖๓.๐ | ๗๖.๖ | ๑๑๗.๙ | ๕๘.๔ | ๑๙๘.๗ | ๙๕.๘ |

ที่มาข้อมูล : กรมอุตุนิยมวิทยา สรุปลักษณะอากาศรายวัน (<http://www.tmd.go.th/climate/climate.php>)

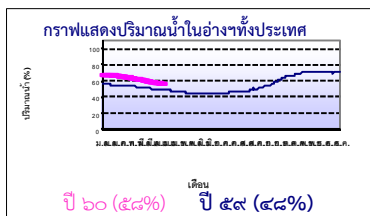
ปริมาณฝนสูงสุด ๒๔ ชม.เพิ่มเติม กรมอุตุนิยมวิทยาได้รายงานเพิ่มเติมโดยการบันทึกของเจ้าหน้าที่เป็นรายวัน ณ เวลา ๐๗.๐๐ น.ของวันนี้ - ไม่มี -

๒. น้ำในอ่างเก็บน้ำขนาดใหญ่



| ปริมาณน้ำในอ่าง | หน่วย | เหนือ | กลาง | ต.เฉียงเหนือ | ตะวันออก | ตะวันตก | ใต้ | ทั้งประเทศ |
|------------------------------|-----------------|----------------------|-------------------|---------------------|-------------------|---------------------|---------------------|----------------------|
| น้ำในอ่างปี ๕๙ | ล้าน(ลบ.ม) % | ๘,๘๓๕ ๓๖% | ๔๐๙ ๓๐% | ๒,๖๖๑ ๓๒% | ๕๑๕ ๓๔% | ๑๖,๔๔๙ ๖๒% | ๕,๓๙๙ ๖๖% | ๓๔,๓๓๕ ๔๘% |
| น้ำในอ่างปี ๖๐ ๔ เม.ย. ๖๐ | ล้าน(ลบ.ม) % | ๑๑,๙๖๕ } +๒๒% ๔๘% | ๖๑๓ } +๑๕% ๔๕% | ๓,๘๓๖ } +๑๔% ๔๖% | ๖๔๐ } +๘% ๔๒% | ๑๗,๕๙๐ } +๔% ๖๖% | ๖,๒๓๕ } +๑๐% ๗๖% | ๔๐,๙๗๔ } +๑๐% ๕๘% |
| น้ำในอ่างปี ๕๘ ๔ เม.ย. ๕๘ | ล้าน(ลบ.ม) % | ๑๒,๕๔๘ } -๕% ๕๓% | ๓๕๗ } +๑๕% ๓๐% | ๓,๐๖๒ } +๖% ๔๐% | ๑๕๕ } +๒๓% ๑๙% | ๑๘,๐๗๐ } -๒% ๖๘% | ๔,๘๐๓ } +๑๗% ๕๙% | ๓๘,๙๙๔ } +๑% ๕๗% |

ที่มาข้อมูล : กรมชลประทาน ตารางสรุปข้อมูลอ่างขนาดใหญ่ทั่วประเทศ (http://water.rid.go.th/flood/flood/res_table.htm)



หมายเหตุ ๑. อ่างที่มีปริมาณน้ำต่ำกว่า ๕๐% ของความจุมี ๒๐ อ่าง คือ ๑.แม่กวัง (๒๐%) ๒.คลองสิียด (๒๖%) ๓.ลำตะคอง (๒๗%) ๔.ลำปาว (๓๑%) ๕.ลำแซะ (๓๓%) ๖.น้ำพุง (๓๔%) ๗.น้ำอูน (๓๗%) ๘.ป่าสัก (๓๗%) ๙.ประแสร์ (๔๑%) ๑๐.แควน้อย (๔๑%) ๑๑.ขุนด่านฯ (๔๒%) ๑๒.มูลบน (๔๒%) ๑๓.ภูมิพล (๔๕%) ๑๔.แม่จัด (๔๕%) ๑๕.แก่งกระจาน (๔๕%) ๑๖.ลำพระเพลิง (๔๖%) ๑๗.ลำน้ำรอง (๔๖%) ๑๘.ปราจีนบุรี (๔๘%) ๑๙.ห้วยหลวง (๔๙%) และ ๒๐.จุฬารามณ์ (๔๙%)

๒. อ่างที่มีปริมาณน้ำเก็บกักตั้งแต่ ๘๐% ของความจุ มี ๑ อ่าง ได้แก่ ๑.รัชชประภา (๘๓%)

๓. สรุปสถานการณ์น้ำในแม่น้ำและลุ่มน้ำสำคัญ

กรมชลประทาน : (<http://www.rid.go.th/๒๐๑๙/>)

- **สรุปสถานการณ์น้ำทั่วประเทศ** (ศูนย์ประมวลวิเคราะห์สถานการณ์น้ำ: สรุปสถานการณ์น้ำประจำวัน) (๔ เม.ย.๖๐) : **สถานการณ์น้ำที่อยู่ในเกณฑ์น้ำน้อย** ได้แก่ สถานี P.๑ จ.เชียงใหม่ สถานี P.๓A จ.กำแพงเพชร, สถานี P.๑๗ จ.นครสวรรค์, สถานี W.๔A จ.ตาก, สถานี Y.๑ C จ.แพร่, สถานี N.๑ จ.น่าน, สถานี Kgt.๑๐ จ.สระแก้ว, สถานี M.๙ จ.ศรีสะเกษ, สถานี N.๕A จ.พิษณุโลก, สถานี N.๖๗ จ.นครสวรรค์, สถานี M.๖A จ.บุรีรัมย์, สถานี M.๗ จ.อุบลราชธานี, สถานี Kgt.๓ จ.ปราจีนบุรี และสถานี X.๑๕๘ จ.ชุมพร, **สถานการณ์น้ำที่อยู่ในเกณฑ์ปกติ** ได้แก่ สถานี Y.๑๖ จ.พิษณุโลก และสถานี X.๓๗A จ.สุราษฎร์ธานี **สถานการณ์น้ำที่อยู่ในเกณฑ์น้ำมาก** ได้แก่ สถานี X.๑๑๙A จ.นราธิวาส **แนวโน้มระดับน้ำ** แม่น้ำวัง แม่น้ำป่าน แม่น้ำพระสทิธิ และแม่น้ำบางปะกง มีแนวโน้มระดับน้ำลดลง แม่น้ำมูล และแม่น้ำยม มีแนวโน้มระดับน้ำทรงตัว แม่น้ำปิง แม่น้ำท่าเสา แม่น้ำตาปี และแม่น้ำโก-ลก มีแนวโน้มระดับน้ำเพิ่มขึ้น

กรมทรัพยากรน้ำ : (<http://www.dwr.go.th/home>)

สำนักวิจัย พัฒนา และอุทกวิทยา (<http://division.dwr.go.th/brdh/>)

- ระบบปฏิบัติการเฝ้าระวัง และเตือนภัยล่วงหน้า น้ำหลาก - ดินถล่ม (Early Warning) ณ วันที่ ๔ เม.ย. ๖๐ :- ไม่มีการเตือนภัย -
- สถานการณ์น้ำในแม่น้ำโขง (MRC: Mekong River Commission) ณ วันที่ ๔ เม.ย. ๖๐ ที่สถานีเชียงแสน เชียงคาน ทองคาว นครพนม มุกดาหาร และโขงเจียม วัดระดับน้ำได้ ๓.๕๘, ๖.๔๔, ๓.๔๔, ๒.๓๓, ๒.๗๕ และ ๒.๙๙ เมตร ตามลำดับ เปรียบเทียบกับตลิ่ง มีค่าเท่ากับ -๙.๒๒, -๙.๕๖, -๘.๗๖, -๑๐.๑๗, -๙.๒๕ และ -๑๑.๕๑ เมตร ตามลำดับ **แนวโน้มระดับน้ำท่า** สถานีเชียงแสน เชียงคาน นครพนม และโขงเจียม มีแนวโน้มระดับน้ำลดลง สถานี ทองคาว และมุกดาหาร มีแนวโน้มระดับน้ำเพิ่มขึ้น

ศูนย์ป้องกันวิกฤติน้ำ (<http://mekhala.dwr.go.th/main/>) และ **line:รายงานสถานการณ์น้ำ** : ระบบติดตามและเฝ้าระวังสถานการณ์น้ำ ประกอบด้วย

- โครงการสำรวจติดตั้งระบบตรวจวัดสถานภาพน้ำทางไกลอัตโนมัติ (ในลุ่มน้ำ) ได้แก่
- **สถานการณ์น้ำของสถานีโทรมาตรลุ่มน้ำเจ้าพระยา** (ณ วันที่ ๔ เม.ย.๖๐) ลุ่มน้ำเจ้าพระยา ปัจจุบันสถานการณ์น้ำในลำน้ำโดยทั่วไปยังคงอยู่ในภาวะปกติ (ระดับน้ำต่ำกว่าระดับตลิ่งต่ำสุด) แต่มีบางพื้นที่มีระดับน้ำลดลงกว่าเมื่อวาน
- **สถานการณ์น้ำของสถานีโทรมาตรลุ่มน้ำยม-น่าน** (ณ วันที่ ๔ เม.ย.๖๐) ลุ่มน้ำยม-น่าน ปัจจุบันสถานการณ์น้ำในลำน้ำโดยทั่วไปยังคงอยู่ในภาวะปกติ (ระดับน้ำต่ำกว่าระดับตลิ่งต่ำสุด) ระดับน้ำในลำน้ำยมและลำน้ำน่านส่วนใหญ่มีแนวโน้มทรงตัว

- สถานการณ์น้ำของสถานีโทรมาตรลุ่มน้ำบางปะกง-ปราจีนบุรี (ณ วันที่ ๔ เม.ย.๖๐) ลุ่มน้ำบางปะกง ปัจจุบันสถานการณ์น้ำในลำน้ำโดยทั่วไปยังคงอยู่ในภาวะปกติ (ระดับน้ำต่ำกว่าระดับตลิ่งต่ำสุด) ระดับน้ำในลำน้ำส่วนใหญ่มีแนวโน้มทรงตัว
- สถานการณ์น้ำของสถานีโทรมาตรลุ่มน้ำโขง ชี มูล (ณ วันที่ ๔ เม.ย.๖๐) ลุ่มน้ำโขง ชี มูล ปัจจุบันสถานการณ์น้ำในลำน้ำโดยทั่วไปยังคงอยู่ในภาวะปกติ (ระดับน้ำต่ำกว่าระดับตลิ่งต่ำสุด) ระดับน้ำในลำน้ำส่วนใหญ่มีแนวโน้มเพิ่มขึ้น
- สถานการณ์น้ำของสถานีโทรมาตรลุ่มน้ำทะเลสาบสงขลา (ณ วันที่ ๔ เม.ย.๖๐) ลุ่มน้ำทะเลสาบสงขลา ปัจจุบันสถานการณ์น้ำในลำน้ำโดยทั่วไปยังคงอยู่ในภาวะปกติ (ระดับน้ำต่ำกว่าระดับตลิ่งต่ำสุด) ระดับน้ำในลำน้ำส่วนใหญ่มีแนวโน้มเพิ่มขึ้น โดยขอให้ประชาชนในพื้นที่เสี่ยงภัยระวังอันตรายจากฝนตกหนักและฝนที่ตกสะสม รวมทั้งติดตามสถานการณ์น้ำอย่างใกล้ชิดไว้ด้วยในระยะนี้
- โครงการจัดตั้งศูนย์ปฏิบัติการและข้อมูลเพื่อการบริหารจัดการทรัพยากรน้ำ ได้แก่
- สถานการณ์น้ำจากการเชื่อมโยงสัญญาณภาพจากกล้อง CCTV ณ วันที่ ๓ เม.ย.๖๐ : สถานการณ์น้ำทั่วไปอยู่ในเกณฑ์ปกติ

๔. พายุหมุน (อุตุนิยมวิทยา) - ไม่มี -

๕. สถานการณ์น้ำ กรมป้องกันและบรรเทาสาธารณภัย : สถานการณ์ภัยแล้ง ปัจจุบันมีจังหวัดที่ประกาศการใช้ความช่วยเหลือผู้ประสบภัยพิบัติกรณีฉุกเฉิน (ภัยแล้ง) (๔ เม.ย.) จำนวน ๑ จังหวัด ๓ อำเภอ ๑๓ ตำบล ๘๕ หมู่บ้าน คือ จ.สระแก้ว (อ.ตาพระยา โคกสูง และวัฒนานคร) **สถานการณ์วิกฤติน้ำ** (ข่าว) **จ.เชียงราย** เมื่อคืนที่ผ่านมาได้เกิดฝนตกลงมาอย่างหนักในพื้นที่แม่จัน โดยนายอำเภอแม่จันเปิดเผยว่า ขณะนี้ได้สั่งการให้เจ้าหน้าที่ตรวจสอบความเสียหายแล้ว เบื้องต้นพบ ๗ ตำบล จาก ๑๑ ตำบล ประกอบด้วย ต.แม่คำ, แม่ไร่, จันจว้า, จันจว้าใต้, จอมสวรรค์, ศรีคำ และ ท่าข้าวเปลือก มีบ้านเรือนประชาชน รวมถึงพื้นที่การเกษตรได้รับผลกระทบ ซึ่งอยู่ระหว่างสำรวจยอดตัวเลขรวมทั้งสิ้น ๓ ตำบล คือ ต.แม่คำ, จันจว้า และ จันจว้าใต้ โดยพบว่ามีเสาไฟฟ้าแรงสูงหักโค่น ๒๐ ต้น บริเวณ ต.จันจว้า ล่าสุดอยู่เจ้าหน้าที่ได้ระดมนำไฟฟ้าจาก จ.พะเยา และ เชียงใหม่เข้ามาช่วย โดยบางหมู่บ้านอาจจะยังไม่สามารถใช้ไฟได้ คาดว่าอีกไม่นานสถานการณ์จะกลับเข้าสู่ภาวะปกติ **จ.ชุมพร** รองผู้ว่าฯ ประชาสัมพันธ์ให้ประชาชนระมัดระวังอันตรายจากฝนตกหนัก น้ำท่วมฉับพลัน และน้ำป่าไหลหลากในช่วงวันที่ ๒-๖ เมษายน และหลีกเลี่ยงการอยู่ในที่โล่งแจ้ง ใต้ต้นไม้ใหญ่ และป้ายโฆษณาที่ไม่แข็งแรงในขณะที่เกิดพายุฝนฟ้าคะนองและอันตรายจากลมกรรโชกแรง ทั้งนี้ เนื่องจากจ.ชุมพร มีฝนฟ้าคะนอง ร้อยละ ๖๐-๗๐ ของพื้นที่ และมีฝนตกหนักหลายพื้นที่

๖. คาดการณ์สภาพอากาศ ๗ วัน (กรมอุตุนิยมวิทยา) ในช่วงวันที่ ๔ - ๖ เม.ย. ภาคใต้จะมีฝนตกหนักในหลายพื้นที่และมีฝนตกหนักมากบางแห่ง สำหรับบริเวณอ่าวไทยมีคลื่นสูงมากกว่า ๒ เมตรในบริเวณที่มีฝนฟ้าคะนอง ส่วนในช่วงวันที่ ๗- ๑๐ เม.ย. ภาคใต้อาจมีฝนต่อเนื่อง และจะมีฝนตกหนักบางแห่ง สำหรับประเทศไทยตอนบนอุณหภูมิจะสูงขึ้น กับมีอากาศร้อนในตอนกลางวัน โดยมีฝนฟ้าคะนองบางแห่งบริเวณภาคตะวันออกเฉียงเหนือตอนล่าง ภาคตะวันออก ภาคกลางตอนล่าง รวมทั้งกรุงเทพมหานครและปริมณฑล

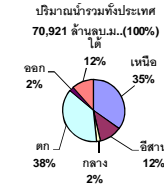
๗. พื้นที่ที่ควรเฝ้าระวังเดือนกุมภาพันธ์ (น้ำท่วม ภัยแล้ง) NASA (๒๔ ชั่วโมง): รายงานพื้นที่ที่อาจเกิดน้ำท่วม (๔ เม.ย.) ได้แก่ ภาคใต้ คือ จ.สงขลา ปัตตานี และนราธิวาส **กรมอุตุนิยมวิทยา** ได้มีประกาศ “ฝนตกหนักถึงหนักมากบางแห่งบริเวณภาคใต้ (มีผลกระทบตั้งแต่วันที่ ๗ เม.ย.๖๐) ฉบับที่ ๕ ลว. ๔ เม.ย.๖๐ เวลา ๑๑.๐๐ น. โดยสรุปว่า บริเวณภาคใต้จะมีฝนตกหนักหลายพื้นที่และมีฝนตกหนักมากบางแห่ง ได้แก่ ในช่วงวันที่ ๔-๕ เม.ย.มีฝนตกหนักหลายพื้นที่และมีฝนตกหนักมากบางแห่ง ส่วนมากบริเวณจ.ประจวบคีรีขันธ์ ชุมพร สุราษฎร์ธานี นครศรีธรรมราช พัทลุง สงขลา ปัตตานี ยะลา นราธิวาส ระนอง พังงา ภูเก็ต กระบี่ ตรัง สตูล ชลบุรี ระยอง จันทบุรี และตราด ส่วนในวันที่ ๖-๗ เม.ย. มีฝนตกหนักบางแห่ง ส่วนมากบริเวณจ.ประจวบคีรีขันธ์ ชุมพร สุราษฎร์ธานี นครศรีธรรมราช พัทลุง สงขลา ระนอง พังงา และภูเก็ต ขอให้ประชาชนบริเวณดังกล่าวระวังอันตรายจากฝนตกหนักและฝนที่ตกสะสมที่อาจทำให้เกิดน้ำท่วมฉับพลัน น้ำป่าไหลหลาก **ศูนย์เตือนภัยพิบัติแห่งชาติ** (ศภช.) แจ้งว่าในวันที่ ๔-๖ เม.ย.นี้ อาจเกิดน้ำท่วมฉับพลัน น้ำป่าไหลหลาก และดินโคลนถล่ม บริเวณภาคใต้ฝั่งตะวันออก จ.ชุมพร สุราษฎร์ธานี นครศรีธรรมราช พัทลุง สงขลา ปัตตานี ยะลา และนราธิวาส, ภาคใต้ฝั่งตะวันตก จ.พังงา ภูเก็ต กระบี่ ตรัง และสตูล ขอให้ประชาชนในพื้นที่เสี่ยงภัยดังกล่าวโปรดระมัดระวัง

รายงานสรุปสภาพน้ำในอ่างเก็บน้ำขนาดใหญ่และขนาดกลาง

รายงานสถานการณ์ ณ วันที่ 4 เมษายน 2560

ปริมาณน้ำในอ่างที่ใช้การได้ในสปีดทันที + มากกว่า / - น้อยกว่า สปีดฝายก่อน 468.79 ล้าน ลบ.ม.

สรุปสถานการณ์ปริมาณน้ำในอ่างเก็บน้ำที่ใช้ในทุกกิจกรรมทั่วประเทศ มากกว่าปริมาณน้ำไหลเข้าอ่าง เนื่องจากสปีดทันทีทำหน้าที่ควบคุมน้ำอย่างไร้ประวัติ

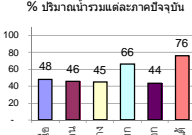


ปริมาณน้ำรวมทั้งหมดของประเทศได้ 70,921 ล้าน ลบ.ม. (100%)

ปริมาณน้ำรวมที่อ่างเก็บน้ำทั่วประเทศ ปัจจุบัน มี 60 และ 52

วันที่ 4 เมษายน 2560 เท่ากับ 40,974 ล้าน ลบ.ม. หรือ เท่ากับ 58%

วันที่ 4 เมษายน 2559 เท่ากับ 34,335 ล้าน ลบ.ม. หรือ เท่ากับ 48%



สรุปสถานการณ์ปริมาณน้ำในอ่าง

| | | |
|-----------|----|------|
| คงที่ | 5 | อ่าง |
| ลดลง | 25 | อ่าง |
| เพิ่มขึ้น | 8 | อ่าง |

| ภาค | สถานการณ์ปริมาณน้ำในอ่าง | | | | ปริมาณน้ำเปลี่ยนแปลง (ล้าน ม.³) | สถานะ |
|-----------------------|--------------------------|--------------|------------------|------------|---------------------------------|-----------------------------------|
| | ลดลง (แห่ง) | คงที่ (แห่ง) | เพิ่มขึ้น (แห่ง) | รวม (แห่ง) | | |
| ภาคเหนือ | 6 | - | 1 | 7 | -202.00 | ปริมาณน้ำในอ่างเก็บน้ำลดลง |
| ภาคตะวันออกเฉียงเหนือ | 8 | 3 | 1 | 12 | -88.00 | ปริมาณน้ำในอ่างเก็บน้ำลดลง |
| ภาคกลาง | 2 | 1 | - | 3 | -39.00 | ปริมาณน้ำในอ่างเก็บน้ำลดลง |
| ภาคตะวันออก | 2 | - | - | 2 | -115.00 | ปริมาณน้ำในอ่างเก็บน้ำลดลง |
| ภาคตะวันออก | 4 | 1 | 5 | 10 | -16.79 | ปริมาณน้ำในอ่างเก็บน้ำลดลง |
| ภาคใต้ | 3 | - | 1 | 4 | -8.00 | ปริมาณน้ำในอ่างเก็บน้ำลดลง |
| รวมทั้งประเทศ | 25 | 5 | 8 | 38 | -468.79 | ปริมาณน้ำในอ่างเก็บน้ำลดลง |

| ภาค | อ่างเก็บน้ำ | ความจุที่ใช้งาน (ล้าน ม.³) | ปริมาณน้ำที่ใช้งานได้ (ล้าน ม.³) | ใช้การได้จริง (ล้าน ม.³) | ปริมาณน้ำรวมวันที่ 4 เมษายน 2559 (ล้าน ม.³) | % | ปัจจุบัน วันที่ 4 เมษายน 2560 | | | | สปีดฝายก่อน วันที่ 29 มีนาคม 2560 | | | | ปริมาณน้ำ + เพิ่มขึ้น / ลดลง (ล้าน ม.³) | สถานการณ์ |
|--|------------------|----------------------------|----------------------------------|--------------------------|---|-----|-------------------------------|-----|-----------------------------------|-----|-----------------------------------|-----|-----------------------------------|-----|---|-----------|
| | | | | | | | ปริมาณรวม (ล้าน ม.³) | % | ปริมาณน้ำใช้การได้จริง (ล้าน ม.³) | % | ปริมาณรวม (ล้าน ม.³) | % | ปริมาณน้ำใช้การได้จริง (ล้าน ม.³) | % | | |
| ภาคเหนือ (7) | | | | | | | | | | | | | | | | |
| ภูฝอยหลวง | อุดรธานี | 13,462 | 3,800 | 9,662 | 4,401 | 33% | 5,998 | 45% | 2,198 | 16% | 6,071 | 45% | 2,271 | 17% | -73.00 | ลดลง |
| สิริกิติ์ | อุตรดิตถ์ | 9,510 | 2,850 | 6,660 | 4,021 | 42% | 5,227 | 55% | 2,377 | 25% | 5,308 | 56% | 2,458 | 26% | -81.00 | ลดลง |
| แม่ต๋ำ | เชียงใหม่ | 265 | 12 | 253 | 45 | 17% | 119 | 45% | 107 | 40% | 126 | 48% | 114 | 43% | -7.00 | ลดลง |
| แม่จาง | เชียงใหม่ | 263 | 14 | 249 | 27 | 10% | 52 | 20% | 38 | 14% | 59 | 22% | 45 | 17% | -7.00 | ลดลง |
| ก๊วยหลิง | ลำปาง | 106 | 3 | 103 | 24 | 23% | 65 | 61% | 62 | 58% | 61 | 58% | 58 | 55% | 4.00 | เพิ่มขึ้น |
| ก๊วยหลิง | ลำปาง | 170 | 6 | 164 | 21 | 12% | 118 | 69% | 112 | 66% | 128 | 75% | 122 | 72% | -10.00 | ลดลง |
| ควนน้อย | พิษณุโลก | 939 | 43 | 896 | 296 | 32% | 386 | 41% | 343 | 37% | 414 | 44% | 371 | 40% | -28.00 | ลดลง |
| รวมภาคเหนือ 34.85% | | | | | | | | | | | | | | | | |
| ภาคตะวันออกเฉียงเหนือ (12) | | | | | | | | | | | | | | | | |
| ห้วยหลวง | อุดรธานี | 136 | 7 | 129 | 20 | 15% | 66 | 49% | 59 | 43% | 68 | 50% | 61 | 45% | -2.00 | ลดลง |
| น้ำอูน | สกลนคร | 520 | 45 | 475 | 150 | 29% | 191 | 37% | 146 | 28% | 194 | 37% | 149 | 29% | -3.00 | ลดลง |
| น้ำพุง | สกลนคร | 165 | 8 | 157 | 56 | 34% | 56 | 34% | 48 | 29% | 56 | 34% | 48 | 29% | - | คงที่ |
| จุฬารัตน์ | ชัยภูมิ | 164 | 37 | 127 | 58 | 35% | 80 | 49% | 43 | 26% | 80 | 49% | 43 | 26% | - | คงที่ |
| อุบลรัตน์ | ขอนแก่น | 2,431 | 581 | 1,850 | 582 | 24% | 1,270 | 52% | 689 | 28% | 1,307 | 54% | 726 | 30% | -37.00 | ลดลง |
| ลำปาว | กาฬสินธุ์ | 1,980 | 100 | 1,880 | 453 | 23% | 620 | 31% | 520 | 26% | 657 | 33% | 557 | 28% | -37.00 | ลดลง |
| ลำเชียงไกร | นครราชสีมา | 314 | 22 | 292 | 91 | 29% | 85 | 27% | 73 | 20% | 86 | 27% | 64 | 20% | -1.00 | ลดลง |
| ลำพระเพลิง | นครราชสีมา | 155 | 1 | 154 | 56 | 36% | 71 | 46% | 70 | 45% | 67 | 43% | 66 | 43% | 4.00 | เพิ่มขึ้น |
| มูลขาม | นครราชสีมา | 141 | 7 | 134 | 38 | 27% | 59 | 42% | 52 | 37% | 60 | 43% | 53 | 38% | -1.00 | ลดลง |
| ลำน้ำมูล | นครราชสีมา | 275 | 7 | 268 | 71 | 26% | 90 | 33% | 83 | 30% | 91 | 33% | 84 | 31% | -1.00 | ลดลง |
| ลำน้ำพอง | บุรีรัมย์ | 121 | 3 | 118 | 59 | 49% | 56 | 46% | 53 | 44% | 56 | 46% | 53 | 44% | - | คงที่ |
| สิรินธร | อุบลราชธานี | 1,966 | 831 | 1,135 | 1,027 | 52% | 1,202 | 61% | 361 | 18% | 1,202 | 61% | 371 | 19% | -10.00 | ลดลง |
| รวมภาคตะวันออกเฉียงเหนือ 11.80% | | | | | | | | | | | | | | | | |
| ภาคกลาง (3) | | | | | | | | | | | | | | | | |
| ป่าสักชลสิทธิ์ | ลพบุรี | 960 | 3 | 957 | 306 | 32% | 359 | 37% | 356 | 37% | 389 | 41% | 386 | 40% | -30.00 | ลดลง |
| ห้วยเสลา | อุทัยธานี | 160 | 17 | 143 | 45 | 28% | 85 | 53% | 68 | 43% | 85 | 53% | 68 | 43% | - | คงที่ |
| กระเสียว | สุพรรณบุรี | 240 | 40 | 200 | 58 | 24% | 169 | 70% | 129 | 54% | 178 | 74% | 138 | 58% | -9.00 | ลดลง |
| รวมภาคกลาง 1.92% | | | | | | | | | | | | | | | | |
| ภาคตะวันออก (2) | | | | | | | | | | | | | | | | |
| ศรีนครินทร์ | กาญจนบุรี | 17,745 | 10,265 | 7,480 | 12,186 | 69% | 12,957 | 73% | 2,692 | 15% | 13,009 | 73% | 2,744 | 15% | -52.00 | ลดลง |
| วชิราลงกรณ์ | กาญจนบุรี | 8,860 | 3,012 | 5,848 | 4,263 | 48% | 4,633 | 52% | 1,621 | 18% | 4,696 | 53% | 1,684 | 19% | -63.00 | ลดลง |
| รวมภาคตะวันออก 37.51% | | | | | | | | | | | | | | | | |
| ภาคตะวันตก (6+4) | | | | | | | | | | | | | | | | |
| ขุนด่าน | นครนายก | 224 | 5.00 | 219 | 83 | 37% | 93 | 42% | 88 | 39% | 99 | 44% | 94 | 42% | -6.00 | ลดลง |
| คลองสียัด | ฉะเชิงเทรา | 420 | 30.00 | 390 | 107 | 25% | 108 | 26% | 78 | 19% | 116 | 28% | 86 | 20% | -8.00 | ลดลง |
| บางพระ | ชลบุรี | 117 | 12.00 | 105 | 28 | 24% | 74 | 63% | 62 | 53% | 74 | 63% | 62 | 53% | - | คงที่ |
| หนองปลาไหล | (3) ระยอง | 164 | 13.75 | 150 | 118 | 72% | 96 | 59% | 82 | 50% | 92 | 56% | 78 | 48% | 4.00 | เพิ่มขึ้น |
| ประแสร์ | (3) ระยอง | 295 | 20.00 | 275 | 179 | 61% | 121 | 41% | 101 | 34% | 124 | 42% | 104 | 35% | -3.00 | ลดลง |
| แม่ประชัน | (3) ระยอง | 17 | 0.72 | 16 | 9 | 52% | 8 | 46% | 7 | 41% | 7 | 45% | 6.74 | 41% | 0.10 | เพิ่มขึ้น |
| หนองค้อ | (3) ระยอง | 21 | 1.00 | 20 | 5 | 21% | 12 | 54% | 11 | 50% | 11 | 52% | 10.06 | 47% | 0.55 | เพิ่มขึ้น |
| ดอกทูน | (3) ระยอง | 79 | 3.00 | 76 | 28 | 36% | 54 | 68% | 51 | 64% | 49 | 61% | 45.84 | 58% | 5.17 | เพิ่มขึ้น |
| คลองใหญ่ | (3) ระยอง | 45 | 3.00 | 42 | 25 | 54% | 23 | 51% | 20 | 44% | 22 | 48% | 18.65 | 41% | 1.39 | เพิ่มขึ้น |
| นขตบริหารนครา | ปราจีนบุรี | 295 | 19.00 | 276 | - | 0% | 148 | 50% | 129 | 44% | 159 | 54% | 140.00 | 47% | -11.00 | ลดลง |
| รวมภาคตะวันตก 2.37% | | | | | | | | | | | | | | | | |
| ภาคใต้ (4) | | | | | | | | | | | | | | | | |
| แก่งกระจาน | เพชรบุรี | 710 | 65 | 645 | 251 | 35% | 319 | 45% | 254 | 36% | 321 | 45% | 256 | 36% | -2.00 | ลดลง |
| ปราณบุรี | ประจวบคีรีขันธ์ | 391 | 18 | 373 | 74 | 19% | 186 | 48% | 168 | 43% | 188 | 48% | 170 | 43% | -2.00 | ลดลง |
| รัชชประภา | (2) สุราษฎร์ธานี | 5,639 | 1,352 | 4,287 | 4,178 | 74% | 4,661 | 83% | 3,309 | 59% | 4,698 | 83% | 3,346 | 59% | -37.00 | ลดลง |
| บางกลาง | (2) ยะลา | 1,454 | 276 | 1,178 | 896 | 62% | 1,069 | 74% | 793 | 55% | 1,036 | 71% | 760 | 52% | 33.00 | เพิ่มขึ้น |
| รวมภาคใต้ 11.55% | | | | | | | | | | | | | | | | |
| รวมทั้งประเทศ 100%(38) | | | | | | | | | | | | | | | | |



ที่มาข้อมูล : รายงานสรุปสภาพน้ำในอ่างเก็บน้ำขนาดใหญ่ทั่วประเทศ และตารางสรุปสภาพน้ำในอ่างเก็บน้ำภาคตะวันออก กรมชลประทาน

- หมายเหตุ :
- 1) อ่างเก็บน้ำขนาดใหญ่ หมายถึง อ่างเก็บน้ำที่มีความจุตั้งแต่ 100 ล้าน ลบ.ม. ขึ้นไป
 - 2) เป็นอ่างเก็บน้ำที่อยู่ในความรับผิดชอบของการไฟฟ้าฝ่ายผลิตแห่งประเทศไทย(10) นอกนั้นอยู่ในความรับผิดชอบของกรมชลประทาน (28)
 - 3) เป็นอ่างเก็บน้ำขนาดกลางที่มีความสำคัญต่อกรมชลประทานและการประปาฯ ของลุ่มน้ำชายฝั่งทะเลตะวันออก
 - 4) ที่มา : กรมชลประทาน และการไฟฟ้าฝ่ายผลิตแห่งประเทศไทย
 - 5) จังหวัดที่มีอ่างเก็บน้ำขนาดใหญ่มีจำนวน 26 จังหวัด ไม่มี 50 จังหวัด
- รณ. หมายถึง ระดับเก็บเก็บกักของอ่าง
- ลำดับของเขื่อนตามความจุ**

 - 1.ศรีนครินทร์ 2.ภูฝอยหลวง 3.สิริกิติ์ 4.วชิราลงกรณ์ 5.รัชชประภา
 - 6.มูลขาม 7.สิรินธร 8.บางกลาง 9.ลำปาว 10.ป่าสัก

ลำดับของเขื่อนตามปริมาณน้ำใช้การได้

 - 1.ภูฝอยหลวง 2.ศรีนครินทร์ 3.สิริกิติ์ 4.วชิราลงกรณ์ 5.รัชชประภา
 - 6.ลำปาว 7.มูลขาม 8.บางกลาง 9.สิรินธร 10.ป่าสัก

 ศูนย์เขื่อนลำน้ำ
 ศูนย์ป้องกันวิกฤตน้ำ กรมทรัพยากรน้ำ