



**รายงานการเฝ้าระวังติดตามสถานการณ์น้ำและความช่วยเหลือ  
ศูนย์ปฏิบัติการทรัพยากรธรรมชาติและสิ่งแวดล้อม (ด้านทรัพยากรน้ำ)  
กระทรวงทรัพยากรธรรมชาติและสิ่งแวดล้อม**

กองวิเคราะห์และประเมินสถานการณ์น้ำ กรมทรัพยากรน้ำ

โทรศัพท์ ๐ ๒๒๗๑ ๖๐๐๐ ต่อ ๖๔๔๕ โทรสาร ๐ ๒๒๗๘ ๖๖๒๙ www.dwr.go.th IDLine: mekhalawoc Email: mekhala@dwr.mail.go.th

ศูนย์เทคโนโลยีสารสนเทศทรัพยากรน้ำบาดาล กรมทรัพยากรน้ำบาดาล

โทรศัพท์ ๐ ๒๖๖๖ ๗๐๙๐ โทรสาร ๐ ๒๖๖๖ ๗๑๐๐ www.dgr.go.th Email: itcenter@dgr.mail.go.th

สำนักงานนโยบายและแผนทรัพยากรธรรมชาติและสิ่งแวดล้อม

โทรศัพท์ ๐ ๒๒๖๕๖๕๐๐ www.onep.go.th Email: [webmaster@onep.go.th](mailto:webmaster@onep.go.th)

กรมทรัพยากรธรณี

โทรศัพท์ ๐ ๒๖๒๑๕๕๐๐ www.dmr.go.th Email: [webmaster@dmr.mail.go.th](mailto:webmaster@dmr.mail.go.th)

รายงานฉบับที่ ๑๑๓/๒๕๖๖

เวลา ๑๕.๐๐ น.

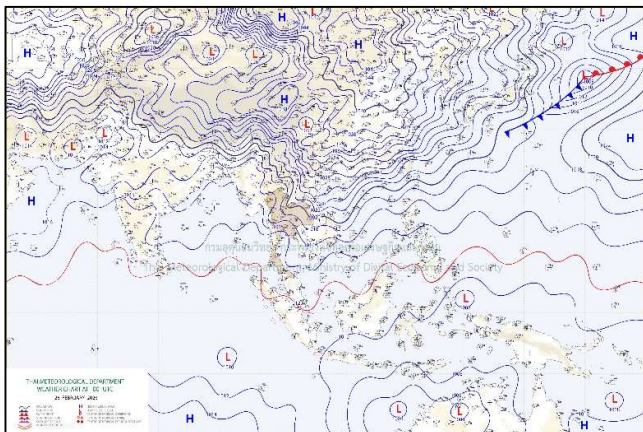
วันที่ ๒๕ กุมภาพันธ์ ๒๕๖๖

เรียน รมว.ทส. เลขาธิการ รมว.ทส. ที่ปรึกษา รมว.ทส. ปกท.ทส. รอง ปกท.ทส. อทน. อทบ. และหน่วยงานที่เกี่ยวข้อง

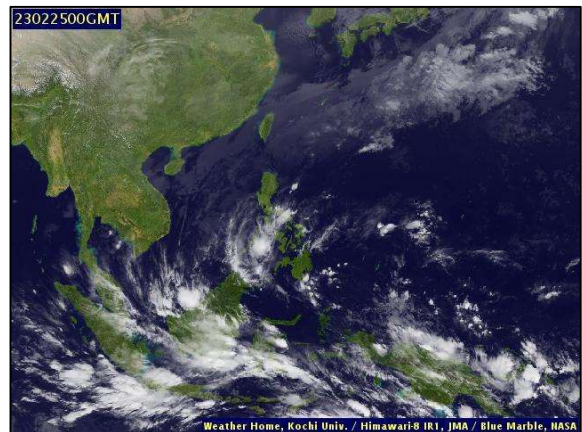
**๑. สภาวะอากาศ เวลา ๑๑.๐๐ น. (กรมอุตุนิยมวิทยา)**

พยากรณ์อากาศ ๒๔ ชั่วโมงข้างหน้า บริเวณความกดอากาศสูงหรือมวลอากาศเย็นกำลังแรงอีกระลอกหนึ่งจากประเทศจีนได้แผ่ลงมาปกคลุมประเทศไทยตอนบนแล้ว ลักษณะเช่นนี้ทำให้ประเทศไทยตอนบนมีอากาศหนาวเย็นลงกับมีลมแรง โดยบริเวณภาคตะวันออกเฉียงเหนือ อุณหภูมิจะลดลง ๒-๔ องศาเซลเซียส ส่วนภาคเหนือ ภาคกลางรวมทั้งกรุงเทพมหานครและปริมณฑล และภาคตะวันออก อุณหภูมิจะลดลง ๑-๓ องศาเซลเซียส ขอให้ประชาชนในบริเวณดังกล่าวดูแลสุขภาพเนื่องจากสภาพอากาศที่หนาวเย็นลง รวมถึงอันตรายจากอัคคีภัยที่อาจเกิดขึ้นเนื่องจากสภาพอากาศแห้งและลมแรง

สำหรับมรสุมตะวันออกเฉียงเหนือที่พัดปกคลุมอ่าวไทย ภาคใต้ และทะเลอันดามันมีกำลังแรงขึ้น ทำให้ภาคใต้มีฝนเพิ่มขึ้น ส่วนคลื่นลมบริเวณอ่าวไทยมีกำลังแรง โดยอ่าวไทยตอนบนทะเลมีคลื่นสูง ๒-๓ เมตร บริเวณที่มีฝนฟ้าคะนองคลื่นสูงมากกว่า ๓ เมตร และอ่าวไทยตอนล่างมีคลื่นสูง ๒-๔ เมตร บริเวณที่มีฝนฟ้าคะนองคลื่นสูงมากกว่า ๔ เมตร ส่วนทะเลอันดามันห่างฝั่งมีคลื่นสูง ๑-๒ เมตร ชาวเรือบริเวณอ่าวไทยควรเดินเรือด้วยความระมัดระวังและหลีกเลี่ยงการเดินเรือบริเวณที่มีฝนฟ้าคะนอง เรือเล็กบริเวณอ่าวไทยควรรงออกจากฝั่งในระยนี้ รวมทั้งระวังอันตรายจากคลื่นลมแรงที่ซัดเข้าหาฝั่งไว้ด้วย

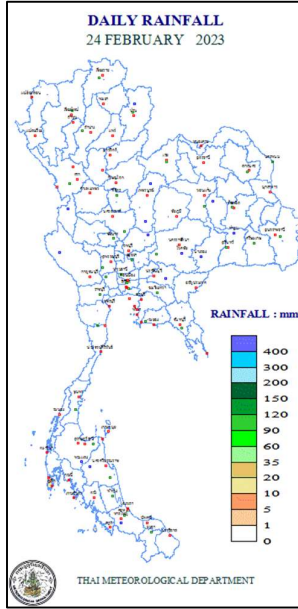


แผนที่อากาศ วันที่ ๒๕ ก.พ. ๒๕๖๖ เวลา ๐๗.๐๐ น.



ภาพถ่ายดาวเทียม วันที่ ๒๕ ก.พ. ๒๕๖๖ เวลา ๐๗.๐๐ น.

๒. ปริมาณฝนสะสม ณ เวลา ๐๗.๐๐น.(เมื่อวาน) - ๐๗.๐๐ น.(วันนี้) (กรมอุตุนิยมวิทยา)



| จุดตรวจวัด      | ปริมาณฝน (มม.) |
|-----------------|----------------|
| จ.ภูเก็ต        | ๑๔.๐           |
| จ.พัทลุง (สภษ.) | ๑.๐            |

๓. ปริมาณฝนสะสมของพื้นที่ลาดเชิงเขา ๑๒ ชม. ที่ผ่านมา (กรมทรัพยากรน้ำ)

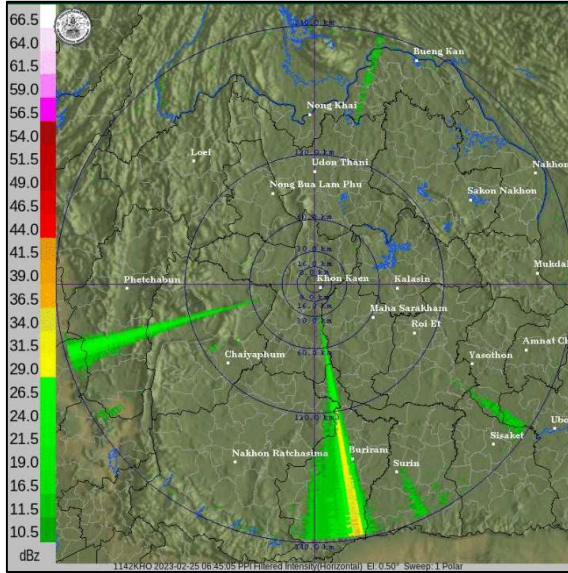
| รหัสสถานี | จุดตรวจวัด                                    | ปริมาณฝน (มม./๑๒ ชม.) |
|-----------|---|-----------------------|
| STN๐๓๑๖   | บ้านวังทอง ต.วังอ่าง อ.ชะอวด จ.นครศรีธรรมราช  | ๑๖.๐                  |
| STN๐๕๗๙   | บ้านควนยาว ต.ลานข่อย อ.ป่าพะยอม จ.พัทลุง      | ๘.๕                   |
| STN๑๖๑๙   | บ้านนางหล่อ ต.เกาะเต่า อ.ป่าพะยอม จ.พัทลุง    | ๘.๐                   |
| STN๐๕๗๔   | บ้านห้วยแก้ว ต.นาสัก อ.สวี จ.ชุมพร            | ๗.๕                   |
| STN๑๕๕๖   | บ้านศรีวังมูล ต.บัวสลี อ.แม่ลาว จ.เชียงราย    | ๑.๕                   |
| STN๐๔๕๙   | บ้านวังเป่ง ต.น้ำตุน อ.ท่าลี่ จ.เลย           | ๑.๐                   |
| STN๐๑๑๔   | บ้านหน้าวัด ต.โนนเตา อ.ห้วยยอด จ.ตรัง         | ๑.๐                   |
| STN๐๐๘๐   | บ้านทุ่งยุง ต.เขาปู่ อ.ศรีบรรพต จ.พัทลุง      | ๐.๕                   |
| STN๐๔๙๙   | บ้านนาใหญ่ ต.ฉลอง อ.เมืองภูเก็ต จ.ภูเก็ต      | ๐.๕                   |
| STN๑๖๐๖   | บ้านควนใหม่ ต.โคกชะงาย อ.เมืองพัทลุง จ.พัทลุง | ๐.๕                   |

๔. ค่าความชื้นในดิน (กรมทรัพยากรน้ำ/คณะกรรมการแม่น้ำโขง)

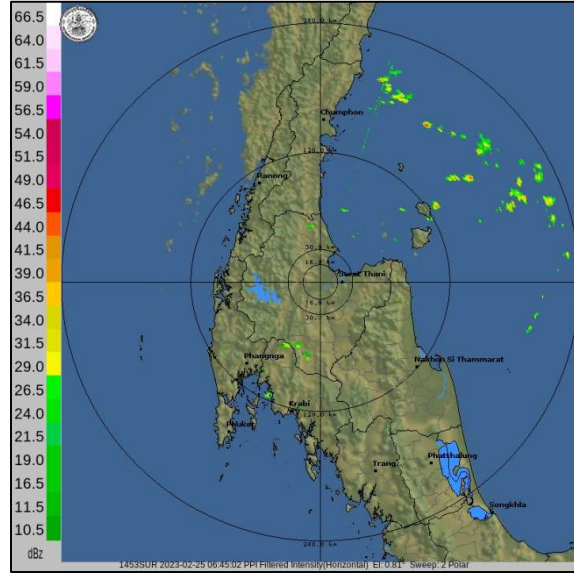
| ภูมิภาค            | ความชื้นในดิน [-] ๑ ม.ค. ๖๖ | ความชื้นในดิน [-] ๒๘ ม.ค. ๖๖ | แนวโน้ม |
|--------------------|-----------------------------|------------------------------|---------|
| เหนือ              | ๒๐-๔๐                       | ๐-๒๐                         | ลดลง    |
| กลาง               | ๒๐-๔๐                       | ๒๐-๔๐                        | ทรงตัว  |
| ตะวันออกเฉียงเหนือ | ๒๐-๔๐                       | ๐-๒๐                         | ลดลง    |
| ตะวันออก           | ๒๐-๔๐                       | ๒๐-๔๐                        | ทรงตัว  |
| ตะวันตก            | ๒๐-๔๐                       | ๐-๒๐                         | ลดลง    |
| ใต้                | ๖๐-๘๐                       | ๔๐-๖๐                        | ลดลง    |

หมายเหตุ : ความชื้นในดิน ๐ หมายถึง ดินที่แห้งสนิท และ ๑๐๐ หมายถึง ดินที่อิ่มน้ำ

๕. เรดาร์ตรวจอากาศ ณ วันที่ ๒๕ กุมภาพันธ์ ๒๕๖๖ (กรมอุตุนิยมวิทยา)



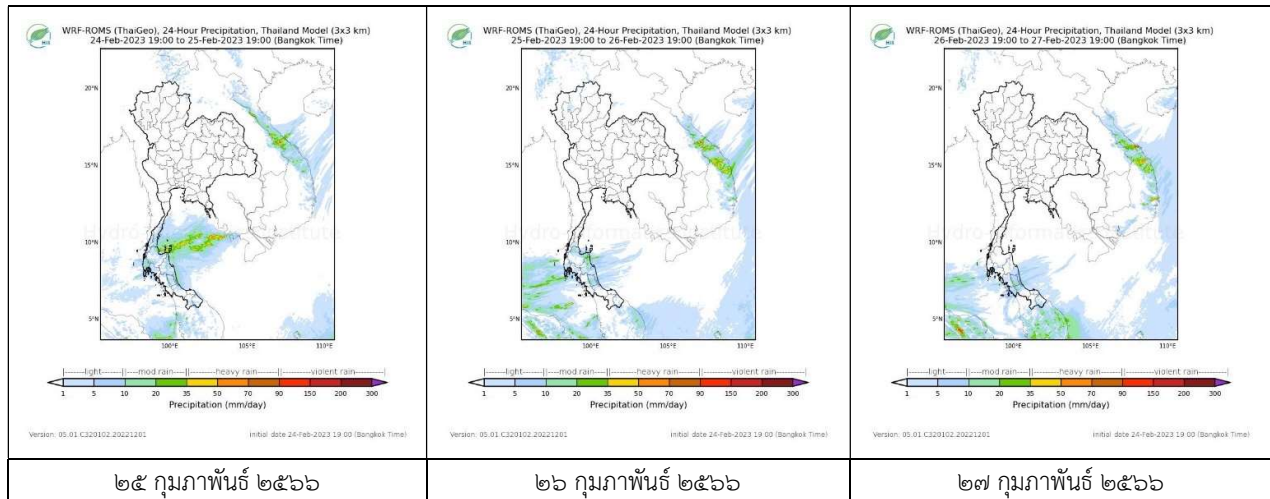
สถานีขอนแก่น เวลา ๑๓.๔๕ น.



สถานีสุราษฎร์ธานี เวลา ๑๓.๔๕ น.

จากเรดาร์ตรวจอากาศพบไม่มีกลุ่มเมฆฝนบริเวณประเทศไทย

๖. แผนภาพคาดการณ์ฝนล่วงหน้า ๓ วัน (สถาบันสารสนเทศทรัพยากรน้ำ (องค์การมหาชน))



๗. สถานการณ์น้ำในแหล่งเก็บกักน้ำ ณ วันที่ ๒๕ กุมภาพันธ์ ๒๕๖๖ (กรมชลประทาน กรมทรัพยากรน้ำ และสทช.)

๗.๑ ปริมาณน้ำในอ่างฯ ๕๐,๒๕๘ ล้าน ลบ.ม. คิดเป็นร้อยละ ๗๑ (ปริมาณน้ำใช้การได้ ๒๖,๗๒๑ ล้าน ลบ.ม. คิดเป็นร้อยละ ๕๖) ปริมาณน้ำในอ่างฯ เทียบกับปี ๒๕๖๕ (๔๘,๒๐๑ ล้าน ลบ.ม. คิดเป็นร้อยละ ๖๘) มากกว่าปี ๒๕๖๕ จำนวน ๒,๐๕๗ ล้าน ลบ.ม. ปริมาณน้ำไหลลงอ่างฯ จำนวน ๒๓.๓๓ ลบ.ม. ปริมาณน้ำระบาย จำนวน ๑๔๓.๖๔ ล้าน ลบ.ม. สามารถรับน้ำได้อีก ๒๐,๖๖๘ ล้าน ลบ.ม.

| อ่างเก็บน้ำ | ความจุที่ รก.<br>(ล้าน ลบ.ม.) | ปริมาณ<br>น้ำในอ่าง   |                         | ปริมาณ<br>น้ำใช้การได้ |                        | ปริมาณ<br>น้ำไหลลงอ่าง |                        | ปริมาณ<br>น้ำระบาย   |                        | ปริมาณ<br>น้ำรับได้<br>อีก<br>(ล้าน ม.³)<br><small>(ความจุที่ รก.-<br/>ปริมาณน้ำ<br/>ปัจจุบัน)</small> |
|-------------|-------------------------------|-----------------------|-------------------------|------------------------|------------------------|------------------------|------------------------|----------------------|------------------------|--|
|             |                               | ปริมาตร<br>(ล้าน ม.³) | %<br>น้ำ<br>เก็บ<br>กัก | ปริมาตร<br>(ล้าน ม.³)  | %<br>น้ำ<br>ใช้<br>การ | วันนี้<br>(ล้าน ม.³)   | เมื่อวาน<br>(ล้าน ม.³) | วันนี้<br>(ล้าน ม.³) | เมื่อวาน<br>(ล้าน ม.³) |  |
| ๑.ภูมิมิพล  | ๑๓,๔๖๒                        | ๑๐,๑๘๔                | ๗๖                      | ๖,๓๘๔                  | ๖๖                     | ๒.๒๙                   | ๒.๒๓                   | ๓๖.๐๐                | ๓๖.๐๐                  | ๓,๒๗๘  |
| ๒.สิริกิติ์ | ๙,๕๑๐                         | ๕,๕๕๔                 | ๕๘                      | ๒,๗๐๔                  | ๔๑                     | ๓.๙๘                   | ๒.๐๒                   | ๑๗.๐๐                | ๑๗.๐๖                  | ๓,๙๕๖  |
| ๓.จุฬารัตน์ | ๑๖๔                           | ๑๐๗                   | ๖๖                      | ๗๐                     | ๕๕                     | ๐.๑๖                   | ๐.๐๐                   | ๐.๔๖                 | ๑.๕๕                   | ๕๗   |
| ๔.อุบลรัตน์ | ๒,๔๓๑                         | ๑,๒๒๖                 | ๕๐                      | ๖๔๕                    | ๓๕                     | ๐.๐๐                   | ๐.๐๐                   | ๗.๕๑                 | ๗.๓๓                   | ๑,๒๐๕  |

|                    |        |        |    |       |    |      |      |       |       |       |
|--------------------|--------|--------|----|-------|----|------|------|-------|-------|-------|
| ๕.ลำปาง            | ๑,๙๘๐  | ๑,๓๔๓  | ๖๘ | ๑,๒๔๓ | ๖๖ | ๑.๘๒ | ๑.๘๑ | ๗.๕๗  | ๗.๕๘  | ๖๓๗   |
| ๖.สุรินทร์         | ๑,๙๖๖  | ๑,๓๖๗  | ๗๐ | ๕๓๖   | ๔๗ | ๐.๐๐ | ๐.๐๐ | ๑.๕๓  | ๑.๔๙  | ๕๙๙   |
| ๗.ป่าสักชลสิทธิ์   | ๙๖๐    | ๕๔๖    | ๕๗ | ๕๔๓   | ๕๗ | ๐.๐๐ | ๐.๐๐ | ๕.๒๓  | ๔.๓๒  | ๔๑๔   |
| ๘.ศรีนครินทร์      | ๑๗,๗๔๕ | ๑๕,๑๑๐ | ๘๕ | ๔,๘๔๕ | ๖๕ | ๒.๖๔ | ๒.๙๐ | ๑๙.๙๕ | ๑๘.๐๑ | ๒,๖๓๕ |
| ๙.วชิราลงกรณ์      | ๘,๘๖๐  | ๕,๓๒๐  | ๖๐ | ๒,๓๐๘ | ๓๙ | ๑.๖๘ | ๐.๐๐ | ๑๒.๑๖ | ๑๔.๐๕ | ๓,๕๔๐ |
| ๑๐.ขุนด่านปราการชล | ๒๒๔    | ๑๒๒    | ๕๕ | ๑๑๘   | ๕๔ | ๐.๐๐ | ๐.๐๑ | ๑.๓๙  | ๐.๓๔  | ๑๐๒   |
| ๑๑.รัชชประภา       | ๕,๖๓๙  | ๓,๕๙๓  | ๖๔ | ๒,๒๔๑ | ๕๒ | ๒.๕๑ | ๑.๒๙ | ๔.๗๘  | ๔.๙๒  | ๒,๐๔๖ |
| ๑๒.บางยาง          | ๑,๔๕๔  | ๑,๒๘๖  | ๘๘ | ๑,๐๑๐ | ๘๖ | ๔.๗๔ | ๓.๖๓ | ๖.๐๘  | ๘.๐๕  | ๑๖๘   |

๗.๒ อย่างเก็บน้ำขนาดกลาง ๔๓๕ แห่ง มีปริมาณน้ำ ๓,๘๘๔ ล้าน ลบ.ม. (๗๒%) ปริมาณน้ำใช้การ ๓,๔๗๙ ล้าน ลบ.ม. (๗๐%)

๗.๓ แหล่งน้ำในพื้นที่นอกเขตชลประทาน ๑๐๒,๐๙๙ แห่ง มีปริมาณน้ำรวม ๖,๑๑๑ ล้าน ลบ.ม. (๗๖%)

๗.๔ แหล่งน้ำขนาดเล็กนอกเขตชลประทาน ๑๓๘ แห่ง ตรวจวัดโดยกรมทรัพยากรน้ำ เริ่มต้นฤดูแล้ง มีปริมาณน้ำ ๒๖๐.๑๐ ล้าน ลบ.ม.

(๙๕%) ปริมาณน้ำปัจจุบัน ๒๑๕.๗๐ ล้าน ลบ.ม. (๗๙%)

| ภูมิภาค            | จำนวน (แห่ง) | ปริมาณรวม (ล้าน ลบ.ม.) | ปริมาณน้ำ (ล้าน ลบ.ม.) |          |          |          |          |          |            |        |
|--------------------|--------------|------------------------|------------------------|----------|----------|----------|----------|----------|------------|--------|
|                    |              |                        | เดือน                  |          |          |          |          |          | ปัจจุบัน   |        |
|                    |              |                        | ส.ค. ๖๕                | ก.ย. ๖๕  | ต.ค. ๖๕  | พ.ย. ๖๕  | ธ.ค. ๖๕  | ม.ค. ๖๖  | ๒๐ ก.พ. ๖๖ | ร้อยละ |
| เหนือ              | ๑๗,๒๔๙       | ๙๙๒                    | ๗๖๔.๙๖                 | ๗๙๘.๔๐   | ๙๕๗.๕๕   | ๙๔๐.๕๖   | ๙๓๐.๐๓   | ๙๐๘.๖๙   | ๗๗๙.๙๗     | ๗๙     |
| ตะวันออกเฉียงเหนือ | ๕๔,๕๕๗       | ๔,๓๘๒                  | ๓,๔๕๕.๒๒               | ๓,๕๐๓.๕๒ | ๔,๔๔๑.๕๕ | ๓,๙๘๕.๘๕ | ๓,๗๕๙.๗๙ | ๓,๖๑๐.๑๑ | ๓,๐๒๙.๐๓   | ๖๙     |
| กลาง               | ๑๖,๓๖๗       | ๑,๕๗๔                  | ๑,๐๙๔.๓๕               | ๑,๐๘๓.๗๑ | ๑,๔๖๘.๓๓ | ๑,๕๒๕.๘๓ | ๑,๔๓๔.๒๒ | ๑,๔๐๒.๐๔ | ๑,๑๔๓.๙๑   | ๗๓     |
| ตะวันออกเฉียงใต้   | ๗,๘๐๔        | ๙๙๒                    | ๗๗๓.๙๙                 | ๗๔๕.๒๑   | ๙๖๑.๓๙   | ๙๙๘.๔๒   | ๙๔๔.๓๐   | ๙๐๙.๑๒   | ๗๔๑.๔๔     | ๗๕     |
| ตะวันตก            | ๒,๕๐๖        | ๑๙๒                    | ๑๑๖.๔๐                 | ๑๑๔.๘๐   | ๑๑๗.๒๑   | ๑๖๘.๐๑   | ๑๗๑.๑๐   | ๑๖๘.๐๒   | ๑๓๕.๘๑     | ๗๑     |
| ใต้                | ๓,๖๒๖        | ๓๓๘                    | ๒๒๖.๓๑                 | ๒๑๙.๑๑   | ๒๐๗.๕๘   | ๒๑๐.๘๓   | ๒๙๖.๒๐   | ๒๙๔.๖๕   | ๒๘๑.๔๗     | ๘๓     |
| รวม                | ๑๐๒,๐๙๙.๐๐   | ๘,๔๗๐                  | ๖,๔๓๑.๒๒               | ๖,๔๖๔.๗๖ | ๘,๑๕๓.๖๑ | ๗,๘๒๙.๕๐ | ๗,๕๓๕.๖๔ | ๗,๒๙๒.๖๔ | ๖,๑๑๑.๖๓   | ๗๒     |

๘. สถานการณ์น้ำในประเทศ ณ วันที่ ๒๒ - ๒๕ กุมภาพันธ์ ๒๕๖๖ (กรมชลประทาน)

| สถานี | แม่น้ำ      | อำเภอ   | จังหวัด       | ระดับตลิ่ง (ม. รทก.) | ระดับน้ำ (ม.รทก.) |         |         |         | แนวโน้ม   | เปรียบเทียบระดับตลิ่ง |
|-------|-------------|---------|---------------|----------------------|-------------------|---------|---------|---------|-----------|-----------------------|
|       |             |         |               |                      | พุด               | พฤษภ    | ศุกร    | เสาร์   |           |                       |
|       |             |         |               |                      | ๒๒ ก.พ.           | ๒๓ ก.พ. | ๒๔ ก.พ. | ๒๕ ก.พ. |           |                       |
| P.๑   | ปิง         | เมือง   | เชียงใหม่     | ๓.๗๐                 | ๑.๒๔              | ๑.๓๒    | ๑.๒๒    | ๑.๓๖    | เพิ่มขึ้น | - ๒.๓๔                |
| W.๑C  | วัง         | เมือง   | ลำปาง         | ๕.๒๐                 | ๑.๓๔              | ๑.๒๗    | ๑.๐๓    | ๑.๑๗    | เพิ่มขึ้น | - ๔.๐๓                |
| Y.๑๖  | ยม          | บางระกำ | พิษณุโลก      | ๗.๓๐                 | ๒.๓๕              | ๒.๓๕    | ๒.๓๗    | ๒.๓๕    | ลดลง      | - ๔.๙๕                |
| N.๗A  | น่าน        | เมือง   | พิจิตร        | ๙.๘๗                 | ๑.๖๓              | ๑.๗๓    | ๑.๙๗    | ๒.๑๖    | เพิ่มขึ้น | - ๗.๗๑                |
| C.๒   | เจ้าพระยา   | เมือง   | นครสวรรค์     | ๒๕.๗๐                | ๑๗.๘๐             | ๑๗.๗๘   | ๑๗.๘๖   | ๑๘.๐๐   | เพิ่มขึ้น | - ๗.๗๐                |
| C.๑๓  | เจ้าพระยา   | สรรพยา  | ชัยนาท        | ๑๖.๓๔                | ๕.๔๑              | ๕.๔๑    | ๕.๔๑    | ๕.๔๑    | ทรงตัว    | - ๑๐.๙๓               |
| M.๖A  | มูล         | สตึก    | บุรีรัมย์     | ๗.๙๕                 | ๐.๕๓              | ๐.๔๔    | ๐.๓๘    | ๐.๓๕    | ลดลง      | - ๗.๖๐                |
| M.๑๙๑ | ลำตะคอง     | เมือง   | นครราชสีมา    | ๓.๕๐                 | ๑.๕๕              | ๑.๔๙    | ๑.๗๔    | ๑.๖๙    | ลดลง      | - ๑.๘๑                |
| M.๗   | มูล         | เมือง   | อุบลราชธานี   | ๗.๐๐                 | ๒.๒๖              | ๒.๒๖    | ๒.๒๔    | ๒.๑๙    | ลดลง      | - ๔.๘๑                |
| M.๖๙  | ลำเซบก      | ดงหลวง  | อุบลราชธานี   | ๗.๓๐                 | ๕.๑๗              | ๕.๑๑    | ๕.๐๙    | ๕.๐๘    | ลดลง      | - ๒.๒๒                |
| X.๖๔  | คลองท่าแซะ  | ท่าแซะ  | ชุมพร         | ๑๗.๑๓                | ๗.๗๕              | ๗.๗๔    | ๗.๘๐    | ๗.๘๑    | เพิ่มขึ้น | - ๙.๓๒                |
| X.๑๔๙ | คลองกลาย    | นบพิตำ  | นครศรีธรรมราช | ๓๓.๙๖                | ๒๗.๓๒             | ๒๗.๓๐   | ๒๗.๓๐   | ๒๗.๒๙   | ลดลง      | - ๖.๖๗                |
| X.๒๗๔ | แม่น้ำโก-ลก | แว้ง    | นราธิวาส      | ๒๓.๕๐                | ๑๘.๕๙             | ๑๘.๕๒   | ๑๘.๕๐   | ๑๘.๔๘   | ลดลง      | - ๕.๐๒                |
| X.๓๗A | แม่น้ำตาปี  | พระแสง  | สุราษฎร์ธานี  | ๑๑.๗๐                | ๕.๐๗              | ๕.๑๙    | ๕.๑๑    | ๔.๙๙    | ลดลง      | - ๖.๗๑                |

\*\*\* ยังไม่ได้รับรายงาน

### ๙. สถานการณ์น้ำในพื้นที่ลุ่มน้ำโขง ณ วันที่ ๒๕ กุมภาพันธ์ ๒๕๖๖ (คณะกรรมการแม่โขง)

| สถานี                    | ระดับ<br>อ้างอิง<br>(ม.รทก.) | ระดับ<br>ตลิ่ง<br>(ม.) | ระดับน้ำ (ม.) |            |            |            |            | เปรียบเทียบ<br>ระดับ<br>ตลิ่ง (ม.) | ผลต่างของระดับน้ำ (ม.) |                   | แนวโน้ม   |
|--------------------------|------------------------------|------------------------|---------------|------------|------------|------------|------------|------------------------------------|------------------------|-------------------|-----------|
|                          |                              |                        | ๒๑<br>ก.พ.    | ๒๒<br>ก.พ. | ๒๓<br>ก.พ. | ๒๔<br>ก.พ. | ๒๕<br>ก.พ. |                                    | ๓ วัน<br>ย้อนหลัง      | ๕ วัน<br>ย้อนหลัง |           |
| อ.เชียงแสน จ.เชียงราย    | ๓๕๗.๑๑๐                      | ๑๒.๘๐                  | ๒.๐๖          | ๒.๑๘       | ๒.๒๗       | ๒.๓๕       | ๒.๓๗       | -๑๐.๔๓                             | ๐.๑๐                   | ๐.๓๑              | เพิ่มขึ้น |
| อ.เชียงคาน จ.เลย         | ๑๙๔.๑๑๘                      | ๑๖.๐๐                  | ๔.๒๓          | ๔.๑๒       | ๔.๐๔       | ๔.๑๕       | ๔.๑๔       | -๑๑.๘๖                             | ๐.๑๐                   | -๐.๐๙             | ลดลง      |
| อ.เมือง จ.หนองคาย        | ๑๕๓.๖๔๘                      | ๑๒.๒๐                  | ๑.๕๔          | ๑.๔๘       | ๑.๓๘       | ๑.๓๐       | ๑.๓๐       | -๑๐.๙                              | -๐.๐๘                  | -๐.๒๔             | ทรงตัว    |
| อ.เมือง จ.นครพนม         | ๑๓๒.๖๘๐                      | ๑๒.๐๐                  | ๑.๔๒          | ๑.๕๐       | ๑.๕๙       | ๑.๖๕       | ๑.๖๑       | -๑๐.๓๙                             | ๐.๐๒                   | ๐.๑๙              | ลดลง      |
| อ.เมือง จ.มุกดาหาร       | ๑๒๔.๒๑๙                      | ๑๒.๕๐                  | ๑.๗๕          | ๑.๗๕       | ๑.๘๓       | ๑.๙๑       | ๑.๙๓       | -๑๐.๕๗                             | ๐.๑๐                   | ๐.๑๘              | เพิ่มขึ้น |
| อ.โขงเจียม จ.อุบลราชธานี | ๘๙.๐๓๐                       | ๑๔.๕๐                  | ๒.๑๑          | ๒.๑๒       | ๒.๑๓       | ๒.๑๘       | ๒.๒๔       | -๑๒.๒๖                             | ๐.๑๑                   | ๐.๑๓              | เพิ่มขึ้น |

\*\*\*ไม่มีสถานการณ์

### ๑๐. สถานการณ์เตือนภัย Early Warning ณ วันที่ ๒๕ กุมภาพันธ์ ๒๕๖๖ (กรมทรัพยากรน้ำ)

| การแจ้งเตือน                | สถานี | การแจ้งเตือน | ช่วงเวลา |
|-----------------------------|-------|--------------|----------|
| เตือนสีแดง<br>(อพยพ)        | -     | -            | -        |
| เตือนสีเหลือง<br>(เตือนภัย) | -     | -            | -        |
| เตือนสีเขียว<br>(เฝ้าระวัง) | -     | -            | -        |

\*\*\*ไม่มีสถานการณ์

### ๑๑. พื้นที่ติดตามและเฝ้าระวังสถานการณ์ธรณีพิบัติภัย ณ วันที่ ๒๕ กุมภาพันธ์ ๒๕๖๖ (กรมทรัพยากรธรณี)

เนื่องจากในพื้นที่เสี่ยงดินถล่มมีปริมาณน้ำฝนไม่ถึงเกณฑ์การเฝ้าระวัง ประกอบกับไม่มีพื้นที่คาดการณ์ปริมาณน้ำฝนที่อาจก่อให้เกิดดินถล่มล่วงหน้า จึงไม่มีพื้นที่ติดตามสถานการณ์ธรณีพิบัติภัยดินถล่มและน้ำป่าไหลหลาก

### ๑๒. เหตุการณ์วิกฤตน้ำปัจจุบัน ณ วันที่ ๒๕ กุมภาพันธ์ ๒๕๖๖ [เวลา ๐๘.๐๐ น. - ๑๕.๐๐ น. (วันนี้)]

ไม่มีสถานการณ์

### ๑๓. สถานการณ์ภาวะน้ำท่วม และสถานการณ์ฝนแล้ง/ฝนทิ้งช่วง ณ วันที่ ๒๕ กุมภาพันธ์ ๒๕๖๖ (ปภ.)

ไม่มีสถานการณ์

### ๑๔. ลักษณะอากาศ ๗ วันข้างหน้า (ระหว่างวันที่ ๒๕ กุมภาพันธ์ - ๓ มีนาคม ๒๕๖๖)

ในช่วงวันที่ ๒๕ - ๒๘ ก.พ. ๖๖ บริเวณความกดอากาศสูงหรือมวลอากาศเย็นกำลังแรงจากประเทศจีนจะแผ่เสริมลงมาปกคลุมประเทศไทยตอนบนและทะเลจีนใต้ ทำให้ประเทศไทยตอนบนมีอากาศหนาวเย็นลง อุณหภูมิจะลดลง ๒ - ๕ องศาเซลเซียส กับมีลมแรง สำหรับมรสุมตะวันออกเฉียงเหนือที่พัดปกคลุมอ่าวไทย ภาคใต้ และทะเลอันดามันจะมีกำลังแรงขึ้น ทำให้ภาคใต้ตอนล่างมีฝนเพิ่มขึ้นและมีฝนตกหนักบางแห่ง ส่วนคลื่นลมบริเวณอ่าวไทยมีกำลังค่อนข้างแรง โดยอ่าวไทยตอนบนมีคลื่นสูง ๒ - ๓ เมตร บริเวณที่มีฝนฟ้าคะนองคลื่นสูงมากกว่า ๓ เมตร อ่าวไทยตอนล่างมีคลื่นสูง ๒ - ๔ เมตร บริเวณที่มีฝนฟ้าคะนองคลื่นสูงมากกว่า ๔ เมตร ส่วนทะเลอันดามันห่างฝั่งมีคลื่นสูง ๑ - ๒ เมตร ส่วนในช่วงวันที่ ๑ - ๓ มี.ค. ๖๖ บริเวณความกดอากาศสูงหรือมวลอากาศเย็นที่ปกคลุมประเทศไทยตอนบนมีกำลังอ่อนลง ทำให้บริเวณดังกล่าวมีอุณหภูมิสูงขึ้น กับมีหมอกในตอนเช้า โดยมีอากาศร้อนในตอนกลางวัน สำหรับมรสุมตะวันออกเฉียงเหนือที่พัดปกคลุมอ่าวไทย ภาคใต้ และทะเลอันดามันยังคงมีกำลังค่อนข้างแรง ทำให้ภาคใต้มีฝนฟ้าคะนองและฝนตกหนักบางแห่ง ส่วนคลื่นลมบริเวณอ่าวไทยตอนล่าง มีคลื่นสูง ๒ - ๓ เมตร บริเวณที่มีฝนฟ้าคะนองคลื่นสูงมากกว่า ๓ เมตร

## ๑๕. ความช่วยเหลือภัยแล้งสะสมของกรมทรัพยากรน้ำ

ความช่วยเหลือในพื้นที่ประสบปัญหาอุทกภัย ตั้งแต่วันที่ ๑ ตุลาคม ๒๕๖๕ - ๒๔ กุมภาพันธ์ ๒๕๖๖

| หน่วยงาน | จังหวัด           | ปริมาณการ<br>สูบน้ำ<br>(ลบ.ม.) | ปริมาณการ<br>แจกจ่ายน้ำ<br>สะอาด<br>(ลิตร) | น้ำดื่ม<br>บรรจุ<br>ขวด<br>(ขวด) | ประโยชน์ที่ได้รับ |                |                    |              |
|----------|-------------------|--------------------------------|--|----------------------------------|-------------------|----------------|--------------------|--------------|
|          |                   |                                |  |                                  | อุปโภค-บริโภค     |                | พื้นที่เกษตร (ไร่) |              |
|          |                   |                                |  |                                  | ครัวเรือน         | ประชากร        | ไม้ผล              | นาข้าว       |
| สทน.๑    | ลำปาง             | -                              | ๙๓๒,๗๘๓                                    | ๑,๔๐๐                            | ๑๖๗,๕๗๘           | ๔๔๖,๔๕๒        | -                  | -            |
|          | เชียงใหม่         | -                              | ๙๑,๐๑๖                                     | -                                | ๒๑,๒๐๑            | ๘๗,๖๗๕         | -                  | -            |
|          | แม่ฮ่องสอน        | -                              | ๖๐,๙๘๑                                     | -                                | ๙,๒๔๘             | ๖๐,๙๘๖         | -                  | -            |
|          | เชียงราย          | -                              | ๑๙๘,๒๗๕                                    | ๗,๐๐๐                            | ๕๖,๔๗๑            | ๑๗๔,๔๗๗        | -                  | -            |
|          | กำแพงเพชร         | -                              | ๖๑,๙๙๒                                     | -                                | ๔๔,๑๒๕            | ๑๗๙,๓๑๐        | -                  | -            |
| สทน.๒    | นครสวรรค์         | ๔๓๒,๐๐๐                        | ๗๒,๐๐๐                                     | -                                | ๔๔๕               | ๑,๕๖๐          | -                  | -            |
|          | อุทัยธานี         | -                              | -  | ๑,๒๐๐                            | ๑๕๐               | ๖๐๐            | -                  | -            |
| สทน.๓    | อุดรธานี          | ๒,๒๖๗,๙๐๐                      | ๓๐,๐๐๐                                     | -                                | ๔๘๑               | ๑,๙๗๒          | -                  | ๑,๒๗๐        |
|          | สกลนคร            | ๑,๙๐๐,๘๐๐                      | -  | -                                | -                 | ๓๓๗            | ๖,๗๘๓              | -            |
| สทน.๔    | ขอนแก่น           | ๖๑,๐๐๐                         | -  | ๘๐๐                              | ๘๖๔               | ๒,๓๘๗          | -                  | -            |
| สทน.๕    | นครราชสีมา        | ๑๓๖,๙๙๐                        | ๑๘,๐๐๐                                     | -                                | ๘๖๔               | ๒,๓๘๗          | -                  | -            |
| สทน.๖    | จันทบุรี          | ๑,๙๔๔,๐๐๐                      | -  | -                                | ๑,๗๐๐             | ๓,๕๐๐          | ๕,๕๐๐              | -            |
|          | ปราจีนบุรี        | ๑,๐๐๘,๐๐๐                      | -  | -                                | ๖๘๐               | ๑,๔๐๐          | -                  | ๑,๘๗๐        |
| สทน.๗    | ราชบุรี           | ๗๙,๕๖๐                         | -  | -                                | ๘๔๒               | ๓,๓๖๘          | -                  | -            |
| สทน.๙    | พิษณุโลก          | ๓๔,๐๘๐                         | -  | ๘๑๐                              | ๙๖                | ๑,๒๙๘          | -                  | -            |
|          | อุดรดิตถ์         | ๒๘๐,๐๘๐                        | ๘๕,๓๐๐                                     | -                                | ๖๕๔               | ๒,๑๔๓          | -                  | -            |
|          | น่าน              | -                              | ๑๙,๑๐๐                                     | -                                | -                 | ๙๕             | -                  | -            |
|          | แพร่              | ๔๔๑,๘๔๐                        | -  | -                                | ๔๖๐               | ๑,๙๔๐          | -                  | ๑,๐๖๐        |
|          | สุโขทัย           | -                              | -  | ๗๒                               | -                 | ๗๒             | -                  | -            |
| สทน.๑๑   | อำนาจเจริญ        | ๒๕,๖๐๐                         | -  | -                                | ๒๘๙               | ๑,๐๘๘          | ๒๐                 | -            |
|          | <b>๒๐ จังหวัด</b> | <b>๘,๗๗๓,๘๕๐</b>               | <b>๑,๕๖๙,๔๔๗</b>                           | <b>๑๑,๒๘๒</b>                    | <b>๓๐๖,๒๓๑</b>    | <b>๙๗๒,๙๙๗</b> | <b>๑๒,๓๐๓</b>      | <b>๔,๒๐๐</b> |

จึงเรียนมาเพื่อโปรดทราบ

นายภาคล ถาวรฤชรัตน์  
อธิบดีกรมทรัพยากรน้ำ  
ประธานคณะทำงานศูนย์ปฏิบัติการ  
ทรัพยากรธรรมชาติและสิ่งแวดล้อม (ด้านทรัพยากรน้ำ)