



รายงานการเฝ้าระวังติดตามสถานการณ์น้ำและความช่วยเหลือ ศูนย์ปฏิบัติการทรัพยากรธรรมชาติและสิ่งแวดล้อม (ด้านทรัพยากรน้ำ) กระทรวงทรัพยากรธรรมชาติและสิ่งแวดล้อม

กองวิเคราะห์และประเมินสถานการณ์น้ำ กรมทรัพยากรน้ำ

โทรศัพท์ ๐ ๒๒๗๑ ๖๐๐๐ ต่อ ๖๔๔๕ โทรสาร ๐ ๒๒๘๘ ๖๖๒๙ www.dwr.go.th IDLine: mekhalawoc Email: mekhala@dwr.mail.go.th

ศูนย์เทคโนโลยีสารสนเทศทรัพยากรน้ำบาดาล กรมทรัพยากรน้ำบาดาล

โทรศัพท์ ๐ ๒๖๖๖ ๗๐๙๐ โทรสาร ๐ ๒๖๖๖ ๗๑๐๐ www.dgr.go.th Email: itcenter@dgr.mail.go.th

สำนักงานนโยบายและแผนทรัพยากรธรรมชาติและสิ่งแวดล้อม

โทรศัพท์ ๐ ๒๒๖๕๖๕๐๐ www.onep.go.th Email: webmaster@onep.go.th

กรมทรัพยากรธรณี

โทรศัพท์ ๐ ๒๖๒๑๙๕๐๐ www.dmr.go.th Email: webmaster@dmr.mail.go.th

รายงานฉบับที่ ๑๒๐/๒๕๖๖

เวลา ๐๘.๐๐ น.

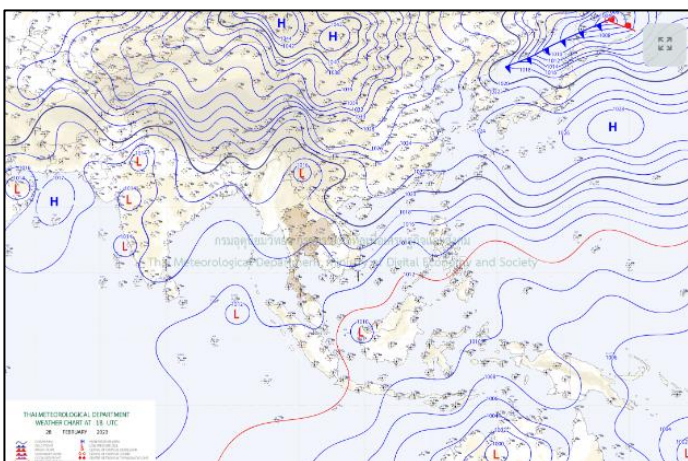
วันที่ ๑ มีนาคม ๒๕๖๖

เรียน รมว.ทส. เลขานุการ รมว.ทส. ที่ปรึกษา รมว.ทส. ปกท.ทส. รอง ปกท.ทส. อทท. อทบ. และหน่วยงานที่เกี่ยวข้อง

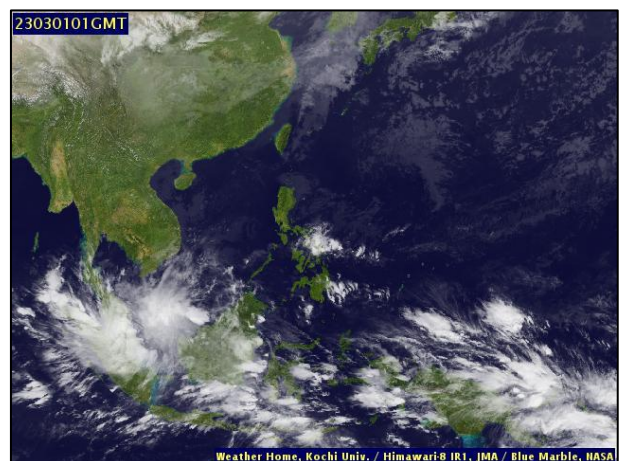
๑. สภาวะอากาศ เวลา ๐๕.๐๐ น. (กรมอุตุนิยมวิทยา)

พยากรณ์อากาศ ๒๔ ชั่วโมงข้างหน้า บริเวณความกดอากาศสูงหรือมวลอากาศเย็นที่ปกคลุมประเทศไทยตอนบนมีกำลังอ่อนลง อุณหภูมิจึงจะสูงขึ้น ๑-๓ องศาเซลเซียสแต่ยังคงทำให้ภาคเหนือมีอากาศเย็นถึงหนาวในตอนเช้า ส่วนตะวันออกเฉียงเหนือ ภาคกลางรวมทั้งกรุงเทพมหานครและปริมณฑล และภาคตะวันออกมีอากาศเย็นในตอนเช้า ขอให้ประชาชนในบริเวณดังกล่าวดูแลสุขภาพเนื่องจากสภาพอากาศที่เปลี่ยนแปลง รวมถึงระวังอันตรายจากอัคคีภัยที่อาจจะเกิดขึ้นเนื่องจากสภาพอากาศแห้งในระยะนี้ไว้ด้วย

สำหรับมรสุมตะวันออกเฉียงเหนือกำลังแรงที่พัดปกคลุมอ่าวไทย ภาคใต้ และทะเลอันดามันเริ่มมีกำลังอ่อนลง แต่ยังคงทำให้ภาคใต้ตอนล่างมีฝนตกหนักบางแห่ง ขอให้ประชาชนบริเวณภาคใต้ตอนล่างระวังอันตรายจากฝนตกหนักและฝนที่ตกสะสม ซึ่งอาจทำให้เกิดน้ำท่วมฉับพลันและน้ำป่าไหลหลาก โดยเฉพาะพื้นที่ลาดเชิงเขาใกล้ทางน้ำไหลผ่านและพื้นที่ลุ่ม ส่วนคลื่นลมบริเวณอ่าวไทยตอนล่างมีคลื่นสูงประมาณ ๒ เมตร บริเวณที่มีฝนฟ้าคะนองคลื่นสูงมากกว่า ๒ เมตร ขอให้ชาวเรือบริเวณอ่าวไทยตอนล่างควรเดินเรือด้วยความระมัดระวังและหลีกเลี่ยงการเดินเรือในบริเวณที่มีฝนฟ้าคะนอง

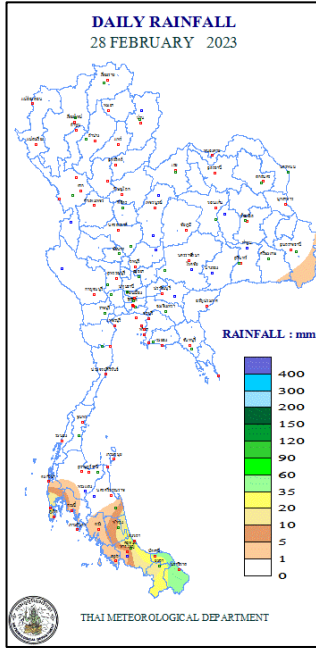


แผนที่อากาศ วันที่ ๑ มี.ค. ๒๕๖๖ เวลา ๐๑.๐๐ น.



ภาพถ่ายดาวเทียม วันที่ ๑ มี.ค. ๒๕๖๖ เวลา ๐๗.๐๐ น.

๒. ปริมาณฝนสะสม ณ เวลา ๐๗.๐๐น.(เมื่อวาน) - ๐๗.๐๐ น.(วันนี้) (กรมอุตุฯ)



จุดตรวจวัด	ปริมาณฝน (มม.)
จ.นราธิวาส	๖๐.๔
จ.สงขลา	๔๖.๕
จ.ปัตตานี	๓๖.๘
จ.ยะลา (สภษ.)	๓๒.๖
จ.ภูเก็ต (ศูนย์ฯ)	๒๕.๓

๓. ปริมาณฝนสะสมของพื้นที่ลาดเชิงเขา ๑๒ ชม. ที่ผ่านมา (กรมทรัพยากรน้ำ)

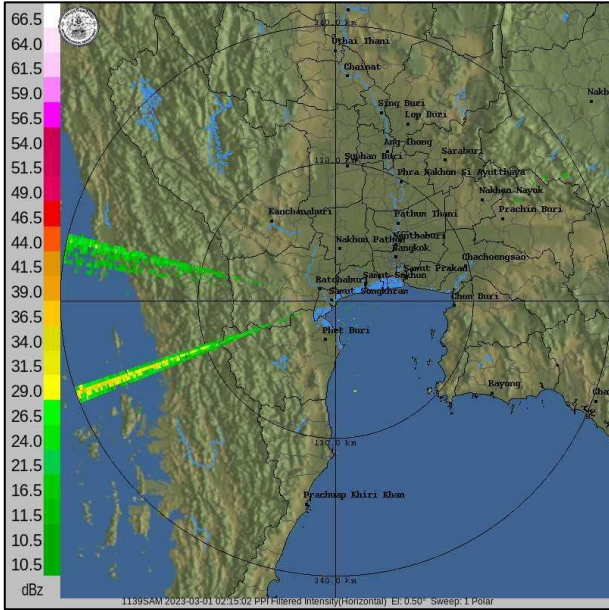
รหัสสถานี	จุดตรวจวัด	ปริมาณฝน (มม./๑๒ ชม.)
STN๑๗๐๗	บ้านมะนังบังแยง ต.จะแนะ อ.จะแนะ จ.นราธิวาส	๔๗.๐
STN๑๗๕๕	บ้านปูโป ต.สามัคคี อ.รือเสาะ จ.นราธิวาส	๔๒.๐
STN๑๗๐๖	บ้านราษฎร์ผดุง ต.สุคีริน อ.สุคีริน จ.นราธิวาส	๓๙.๐
STN๑๗๐๔	บ้านสุหยงบาไร้ะ ต.กาญูบอเกาะ อ.รามัน จ.ยะลา	๓๘.๕
STN๑๖๙๙	บ้านปาลอบาเต๊ะ ต.ลุโบะบายะ อ.ยี่งอ จ.นราธิวาส	๓๘.๐
STN๑๗๐๑	บ้านละแอ ต.ละแอ อ.ยะหา จ.ยะลา	๓๖.๕
STN๑๗๑๑	บ้านมาแน ต.ยะหา อ.ยะหา จ.ยะลา	๓๕.๐
STN๑๗๐๘	บ้านปูลาตีรี ต.โกตาบารู อ.รามัน จ.ยะลา	๓๐.๕
STN๑๖๘๘	บ้านวังใหญ่ ต.วังใหญ่ อ.เทพา จ.สงขลา	๒๙.๕
STN๑๖๑๘	บ้านจันทรรัตน์ ต.ยะรม อ.เบตง จ.ยะลา	๒๘.๕

๔. ค่าความชื้นในดิน (กรมทรัพยากรน้ำ/คณะกรรมการแม่น้ำโขง)

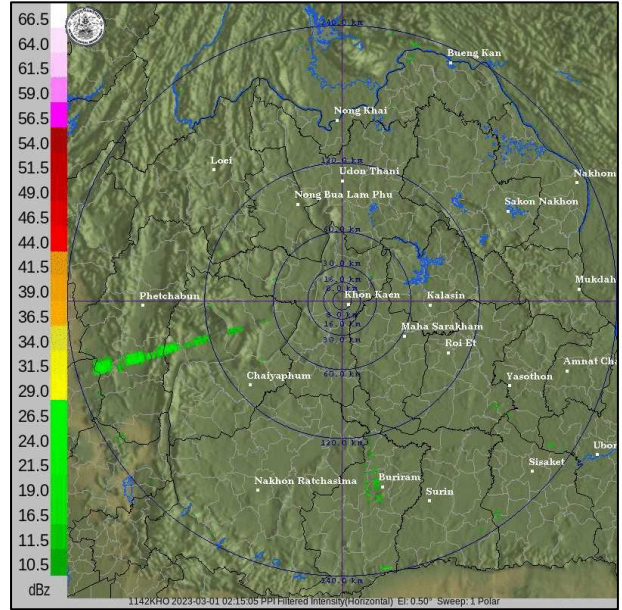
ภูมิภาค	ความชื้นในดิน [-] ๑ ม.ค. ๖๖	ความชื้นในดิน [-] ๒๘ ม.ค. ๖๖	แนวโน้ม
เหนือ	๒๐-๔๐	๐-๒๐	ลดลง
กลาง	๒๐-๔๐	๒๐-๔๐	ทรงตัว
ตะวันออกเฉียงเหนือ	๒๐-๔๐	๐-๒๐	ลดลง
ตะวันออก	๒๐-๔๐	๒๐-๔๐	ทรงตัว
ตะวันตก	๒๐-๔๐	๐-๒๐	ลดลง
ใต้	๖๐-๘๐	๔๐-๖๐	ลดลง

หมายเหตุ : ความชื้นในดิน ๐ หมายถึง ดินที่แห้งสนิท และ ๑๐๐ หมายถึง ดินที่อิ่มน้ำ

๕. เรดาร์ตรวจอากาศ ณ วันที่ ๑ มีนาคม ๒๕๖๖ (กรมอุตุนิยมวิทยา)



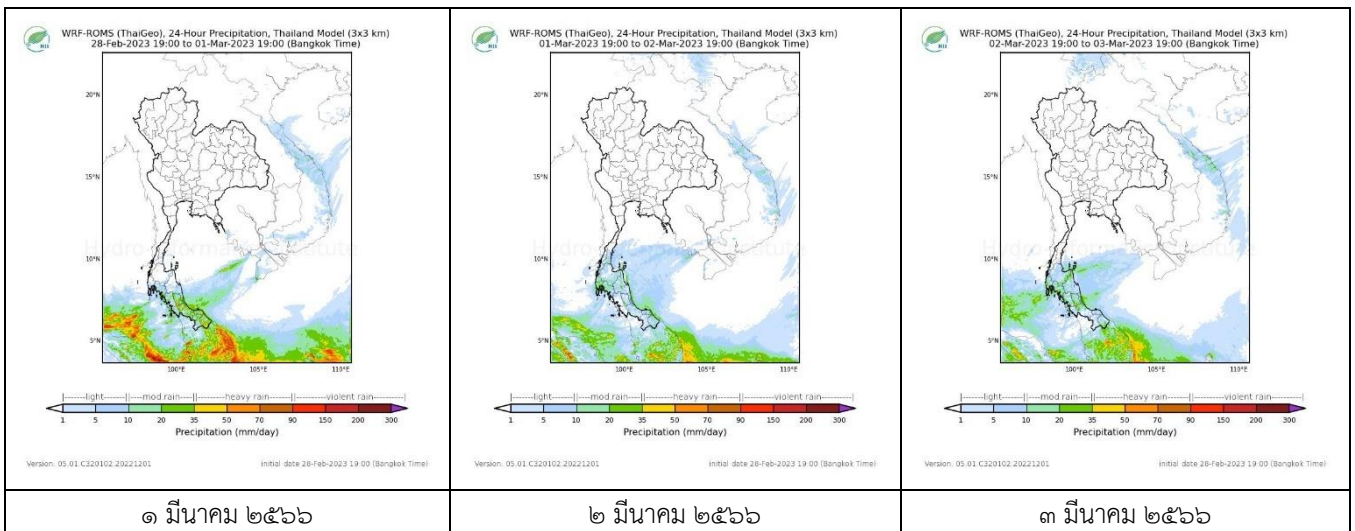
สถานีขอนแก่น เวลา ๐๙.๑๕ น.



สถานีสุราษฎร์ธานี เวลา ๐๙.๑๕ น.

จากเรดาร์ตรวจอากาศพบไม่มีกลุ่มเมฆฝนบริเวณประเทศไทย

๖. แผนภาพคาดการณ์ฝนล่วงหน้า ๓ วัน (สถาบันสารสนเทศทรัพยากรน้ำ (องค์การมหาชน))



๑ มีนาคม ๒๕๖๖

๒ มีนาคม ๒๕๖๖

๓ มีนาคม ๒๕๖๖

๗. สถานการณ์น้ำในแหล่งเก็บกักน้ำ ณ วันที่ ๒๘ กุมภาพันธ์ ๒๕๖๖ (กรมชลประทาน กรมทรัพยากรน้ำ และสทชช.)

๗.๑ ปริมาณน้ำในอ่างฯ ๔๙,๘๐๑ ล้าน ลบ.ม. คิดเป็นร้อยละ ๗๐ (ปริมาณน้ำใช้การได้ ๒๖,๒๖๔ ล้าน ลบ.ม. คิดเป็นร้อยละ ๕๕) ปริมาณน้ำในอ่างฯ เทียบกับปี ๒๕๖๕ (๔๘,๐๓๘ ล้าน ลบ.ม. คิดเป็นร้อยละ ๖๘) มากกว่าปี ๒๕๖๕ จำนวน ๑,๗๖๓ ล้าน ลบ.ม. ปริมาณน้ำไหลลงอ่างฯ จำนวน ๑๖.๔๓ ลบ.ม. ปริมาณน้ำระบาย จำนวน ๑๔๒.๘๘ ล้าน ลบ.ม. สามารถรับน้ำได้อีก ๒๑,๑๒๖ ล้าน ลบ.ม.

อ่างเก็บน้ำ	ความจุที่ รณก. (ล้าน ลบ.ม.)	ปริมาณ น้ำในอ่าง		ปริมาณ น้ำใช้การได้		ปริมาณ น้ำไหลลงอ่าง		ปริมาณ น้ำระบาย		ปริมาณ น้ำรับได้ อีก (ล้าน ม.๓) <small>(ความจุที่รับ- ปริมาณน้ำ ปัจจุบัน)</small>
		ปริมาณ (ล้าน ม.๓)	% น้ำ เก็บ กัก	ปริมาณ (ล้าน ม.๓)	% น้ำ ใช้ การ	วันนี้ (ล้าน ม.๓)	เมื่อวาน (ล้าน ม.๓)	วันนี้ (ล้าน ม.๓)	เมื่อวาน (ล้าน ม.๓)	
๑.ภูมิพล	๑๓,๔๖๒	๑๐,๐๘๒	๗๕	๖,๒๘๒	๖๕	๑.๘๐	๑.๓๖	๓๓.๐๐	๓๖.๐๐	๓,๓๘๐
๒.สิริกิติ์	๙,๕๑๐	๕,๕๐๕	๕๘	๒,๖๕๕	๔๐	๐.๙๘	๔.๐๑	๑๙.๐๐	๑๗.๐๐	๔,๐๐๕
๓.จุฬารามณ์	๑๖๔	๑๐๒	๖๒	๖๕	๕๑	๐.๐๐	๐.๐๘	๑.๕๑	๑.๕๐	๖๒
๔.อุบลรัตน์	๒,๔๓๑	๑,๒๐๑	๔๙	๖๒๐	๓๔	๐.๐๐	๐.๐๐	๕.๐๑	๗.๕๐	๑,๒๓๐

๕.ลำปาง	๑,๙๘๐	๑,๓๑๙	๖๗	๑,๒๑๙	๖๕	๐.๘๔	๑.๗๕	๘.๘๙	๗.๕๓	๖๖๑
๖.สุรินทร์	๑,๙๖๖	๑,๓๕๓	๖๙	๕๒๒	๔๖	๐.๐๐	๐.๐๗	๑.๕๑	๑.๖๑	๖๑๓
๗.ป่าสักชลสิทธิ์	๙๖๐	๕๒๗	๕๕	๕๒๔	๕๕	๐.๒๒	๐.๐๐	๕.๒๐	๕.๑๙	๔๓๓
๘.ศรีนครินทร์	๑๗,๗๔๕	๑๕,๐๔๖	๘๕	๔,๗๘๑	๖๔	๔.๘๑	๓.๓๖	๒๐.๐๑	๒๐.๐๓	๒,๖๙๙
๙.วชิราลงกรณ์	๘,๘๖๐	๕,๒๖๖	๕๙	๒,๒๕๔	๓๙	๐.๐๐	๐.๐๐	๑๕.๑๖	๑๕.๑๐	๓,๕๙๔
๑๐.ขุนด่านปราการชล	๒๒๔	๑๑๗	๕๒	๑๑๓	๕๑	๐.๐๐	๐.๐๐	๑.๕๑	๑.๕๘	๑๐๗
๑๑.รัชชประภา	๕,๖๓๙	๓,๕๘๒	๖๔	๒,๒๓๐	๕๒	๐.๐๐	๒.๑๐	๕.๐๐	๒.๙๙	๒,๐๕๗
๑๒.บางยาง	๑,๔๕๔	๑,๒๘๑	๘๘	๑,๐๐๕	๘๕	๔.๑๒	๓.๗๓	๓.๙๗	๖.๑๐	๑๗๓

๗.๒ อ่างเก็บน้ำขนาดกลาง ๔๓๕ แห่ง มีปริมาณน้ำ ๓,๘๑๓ ล้าน ลบ.ม. (๗๐%) ปริมาณน้ำใช้การ ๓,๔๕๕ ล้าน ลบ.ม. (๖๙%)

๗.๓ แหล่งน้ำในพื้นที่นอกเขตชลประทาน ๑๐๒,๐๙๙ แห่ง มีปริมาณน้ำรวม ๖,๑๑๑ ล้าน ลบ.ม. (๗๖%)

๗.๔ แหล่งน้ำขนาดเล็กนอกเขตชลประทาน ๑๓๘ แห่ง ตรวจวัดโดยกรมทรัพยากรน้ำ เริ่มต้นฤดูแล้ง มีปริมาณน้ำ ๒๖๐.๑๐ ล้าน ลบ.ม. (๙๕%) ปริมาณน้ำปัจจุบัน ๒๑๕.๗๐ ล้าน ลบ.ม. (๗๙%)

ภูมิภาค	จำนวน (แห่ง)	ปริมาณรวม (ล้าน ลบ.ม.)	ปริมาณน้ำ (ล้าน ลบ.ม.)							
			เดือน						ปัจจุบัน	
			ส.ค. ๖๕	ก.ย. ๖๕	ต.ค. ๖๕	พ.ย. ๖๕	ธ.ค. ๖๕	ม.ค. ๖๖	๒๐ ก.พ. ๖๖	ร้อยละ
เหนือ	๑๗,๒๔๙	๙๙๒	๗๖๔.๙๖	๗๙๘.๔๐	๙๕๗.๕๕	๙๔๐.๕๖	๙๓๐.๐๓	๙๐๘.๖๙	๗๗๙.๙๗	๗๙
ตะวันออกเฉียงเหนือ	๕๔,๕๔๗	๔,๓๘๒	๓,๔๕๕.๒๑	๓,๕๐๓.๕๒	๔,๔๔๑.๕๕	๓,๙๘๕.๘๕	๓,๗๕๙.๗๙	๓,๖๑๐.๑๑	๓,๐๒๙.๐๓	๖๙
กลาง	๑๖,๓๖๗	๑,๕๗๔	๑,๐๙๔.๓๕	๑,๐๘๓.๗๑	๑,๔๖๘.๓๓	๑,๕๒๕.๘๓	๑,๔๓๔.๒๒	๑,๔๐๒.๐๔	๑,๑๔๓.๙๑	๗๓
ตะวันออก	๗,๘๐๔	๙๙๒	๗๗๓.๙๙	๗๔๕.๒๑	๙๖๑.๓๙	๙๙๘.๔๒	๙๔๔.๓๐	๙๐๙.๑๒	๗๔๑.๔๔	๗๕
ตะวันตก	๒,๕๐๖	๑๙๒	๑๑๖.๔๐	๑๑๔.๘๐	๑๑๗.๒๑	๑๖๘.๐๑	๑๗๑.๑๐	๑๖๘.๐๒	๑๓๕.๘๑	๗๑
ใต้	๓,๖๒๖	๓๓๘	๒๒๖.๓๑	๒๑๙.๑๑	๒๐๗.๕๘	๒๑๐.๘๓	๒๙๖.๒๐	๒๙๔.๖๕	๒๘๑.๔๗	๘๓
รวม	๑๐๒,๐๙๙.๐๐	๘,๔๗๐	๖,๔๓๑.๒๒	๖,๔๖๔.๗๖	๘,๑๕๓.๖๑	๗,๘๒๙.๕๐	๗,๕๓๕.๖๔	๗,๒๙๒.๖๔	๖,๑๑๑.๖๓	๗๒

๘. สถานการณ์น้ำในประเทศ ณ วันที่ ๒๖ กุมภาพันธ์ - ๑ มีนาคม ๒๕๖๖ (กรมชลประทาน)

สถานี	แม่น้ำ	อำเภอ	จังหวัด	ระดับตลิ่ง (ม.รทก.)	ระดับน้ำ (ม.รทก.)				แนวโน้ม	เปรียบเทียบระดับตลิ่ง
					อาทิตย์	จันทร์	อังคาร	พุธ		
					๒๖ ก.พ.	๒๗ ก.พ.	๒๘ ก.พ.	๑ มี.ค.		
P.๑	ปิง	เมือง	เชียงใหม่	๓.๗๐	๑.๓๕	๑.๒๙	๑.๑๓	๑.๒๐	เพิ่มขึ้น	- ๒.๕๐
W.๑C	วัง	เมือง	ลำปาง	๕.๒๐	๑.๒๑	๑.๑๙	๑.๑๘	๑.๒๐	เพิ่มขึ้น	- ๔.๐๐
Y.๑๖	ยม	บางระกำ	พิษณุโลก	๗.๓๐	๒.๒๘	๒.๑๗	๒.๑๖	๒.๒๑	เพิ่มขึ้น	- ๕.๐๙
N.๗A	น่าน	เมือง	พิจิตร	๙.๘๗	๒.๒๐	๒.๑๓	๒.๑๕	๒.๐๙	ลดลง	- ๗.๗๘
C.๒	เจ้าพระยา	เมือง	นครสวรรค์	๒๕.๗๐	๑๘.๑๓	๑๘.๑๖	๑๘.๑๓	๑๘.๑๒	ลดลง	- ๘.๐๘
C.๑๓	เจ้าพระยา	สรรพยา	ชัยนาท	๑๖.๓๔	๕.๔๑	๕.๔๑	๕.๔๑	๕.๔๑	ทรงตัว	- ๑๐.๙๓
M.๖A	มูล	สตึก	บุรีรัมย์	๗.๙๕	๐.๓๒	๐.๓๐	๐.๒๗	๐.๒๖	ลดลง	- ๗.๖๙
M.๑๙๑	ลำตะคอง	เมือง	นครราชสีมา	๓.๕๐	๑.๔๗	๑.๓๗	๑.๒๘	๑.๕๗	เพิ่มขึ้น	- ๑.๙๓
M.๗	มูล	เมือง	อุบลราชธานี	๗.๐๐	๒.๑๖	๒.๒๑	๒.๑๘	๒.๑๗	ลดลง	- ๔.๘๓
M.๖๙	ลำเซบก	ตระการพืชผล	อุบลราชธานี	๗.๓๐	๔.๙๘	๔.๙๘	๔.๙๘	๔.๙๘	ทรงตัว	- ๒.๓๒
X.๖๔	คลองท่าแซะ	ท่าแซะ	ชุมพร	๑๗.๑๓	๗.๘๑	๗.๘๐	๗.๗๙	๗.๗๖	ลดลง	- ๙.๓๗
X.๑๔๙	คลองกลาย	นบพิตำ	นครศรีธรรมราช	๓๓.๙๖	๒๗.๒๙	๒๗.๓๐	๒๗.๒๘	๒๗.๒๘	ทรงตัว	- ๖.๖๘
X.๒๗๔	แม่น้ำโก-ลก	แว้ง	นราธิวาส	๒๓.๕๐	๑๘.๔๗	๑๘.๔๖	๑๘.๔๖	๑๘.๗๔	เพิ่มขึ้น	- ๔.๗๖
X.๓๗A	แม่น้ำตาปี	พระแสง	สุราษฎร์ธานี	๑๑.๗๐	๔.๙๑	๔.๘๖	๔.๘๔	๔.๘๒	ลดลง	- ๖.๘๘

*** ยังไม่ได้รับรายงาน

๙. สถานการณ์น้ำในพื้นที่ลุ่มน้ำโขง ณ วันที่ ๑ มีนาคม ๒๕๖๖ (คณะกรรมการแม่น้ำโขง)

สถานี	ระดับอ้างอิง (ม.รทก.)	ระดับตลิ่ง (ม.)	ระดับน้ำ (ม.)					เปรียบเทียบระดับตลิ่ง (ม.)	ผลต่างของระดับน้ำ (ม.)		แนวโน้ม
			๒๕ ก.พ.	๒๖ ก.พ.	๒๗ ก.พ.	๒๘ ก.พ.	๑ มี.ค.		๓ วันย้อนหลัง	๕ วันย้อนหลัง	
อ.เชียงแสน จ.เชียงราย	๓๕๗.๑๑๐	๑๒.๘๐	๒.๓๗	๒.๔๗	๒.๔๒	๒.๓๔	๒.๓๐	-๑๐.๕	-๐.๑๒	-๐.๐๗	ลดลง
อ.เชียงคาน จ.เลย	๑๙๔.๑๑๘	๑๖.๐๐	๔.๑๔	๔.๒๖	๔.๔๘	๔.๔๖	๔.๕๘	-๑๑.๔๒	๐.๑๐	๐.๔๔	เพิ่มขึ้น
อ.เมือง จ.หนองคาย	๑๕๓.๖๔๘	๑๒.๒๐	๑.๓๐	๑.๓๓	๑.๓๔	๑.๔๕	๑.๕๔	-๑๐.๖๖	๐.๒๐	๐.๒๔	เพิ่มขึ้น
อ.เมือง จ.นครพนม	๑๓๒.๖๘๐	๑๒.๐๐	๑.๖๑	๑.๕๕	๑.๔๓	๑.๓๘	๑.๓๗	-๑๐.๖๓	-๐.๐๖	-๐.๒๔	ลดลง
อ.เมือง จ.มุกดาหาร	๑๒๔.๒๑๙	๑๒.๕๐	๑.๙๓	๑.๘๑	๑.๘๓	๑.๗๔	๑.๗๑	-๑๐.๗๙	-๐.๑๒	-๐.๒๒	ลดลง
อ.โขงเจียม จ.อุบลราชธานี	๘๙.๐๓๐	๑๔.๕๐	๒.๒๔	๒.๒๗	๒.๒๖	๒.๒๔	๒.๑๖	-๑๒.๓๔	-๐.๑๐	-๐.๐๘	ลดลง

***ไม่มีสถานการณ์

๑๐. สถานการณ์เตือนภัย Early Warning ณ วันที่ ๑ มีนาคม ๒๕๖๖ (กรมทรัพยากรน้ำ)

การแจ้งเตือน	สถานี	การแจ้งเตือน	ช่วงเวลา
เตือนสีแดง (อพยพ)	-	-	-
เตือนสีเหลือง (เตือนภัย)	-	-	-
เตือนสีเขียว (เฝ้าระวัง)	-	-	-

***ไม่มีสถานการณ์

๑๑. พื้นที่ติดตามและเฝ้าระวังสถานการณ์ธรณีพิบัติภัย ณ วันที่ ๑ มีนาคม ๒๕๖๖ (กรมทรัพยากรธรณี)

เนื่องจากในพื้นที่เสี่ยงดินถล่มมีปริมาณน้ำฝนไม่ถึงเกณฑ์การเฝ้าระวัง ประกอบกับไม่มีพื้นที่คาดการณ์ปริมาณน้ำฝนที่อาจก่อให้เกิดดินถล่มล่วงหน้า จึงไม่มีพื้นที่ติดตามสถานการณ์ธรณีพิบัติภัยดินถล่มและน้ำป่าไหลหลาก

๑๒. เหตุการณ์วิกฤตน้ำปัจจุบัน ณ วันที่ ๑ มีนาคม ๒๕๖๖ [เวลา ๑๕.๐๐ น. (เมื่อวาน) - ๐๘.๐๐ น. (วันนี้)]

ไม่มีสถานการณ์

๑๓. สถานการณ์ภาวะน้ำท่วม และสถานการณ์ฝนแล้ง/ฝนทิ้งช่วง ณ วันที่ ๑ มีนาคม ๒๕๖๖ (ปก.)

ไม่มีสถานการณ์

๑๔. ลักษณะอากาศ ๗ วันข้างหน้า (ระหว่างวันที่ ๒๘ กุมภาพันธ์ - ๖ มีนาคม ๒๕๖๖)

ในช่วงวันที่ ๒๘ ก.พ. - ๑ มี.ค. ๖๖ บริเวณความกดอากาศสูงหรือมวลอากาศเย็นกำลังแรงที่ปกคลุมประเทศไทยตอนบนเริ่มมีกำลังอ่อนลง ทำให้บริเวณดังกล่าวมีอุณหภูมิสูงขึ้น ส่วนในช่วงวันที่ ๒ - ๖ มี.ค. ๖๖ บริเวณความกดอากาศสูงหรือมวลอากาศเย็นจากประเทศจีนอีกระลอกหนึ่งจะแผ่ปกคลุมประเทศไทยตอนบน ลักษณะเช่นนี้ทำให้ประเทศไทยตอนบนมีอุณหภูมิลดลงเล็กน้อย กับมีลมแรง

สำหรับในช่วง ๒๘ ก.พ. ๖๖ มรสุมตะวันออกเฉียงเหนือที่พัดปกคลุมอ่าวไทย ภาคใต้ และทะเลอันดามันมีกำลังแรง ทำให้ภาคใต้ตอนล่างมีฝนเพิ่มขึ้นกับมีฝนตกหนักบางแห่ง ส่วนคลื่นลมบริเวณอ่าวไทยมีกำลังแรง โดยอ่าวไทยตอนบนมีคลื่นสูง ๒ - ๓ เมตร บริเวณที่มีฝนฟ้าคะนองคลื่นสูงมากกว่า ๓ เมตร อ่าวไทยตอนล่างมีคลื่นสูง ๒ - ๔ เมตร บริเวณที่มีฝนฟ้าคะนองคลื่นสูงมากกว่า ๔ เมตร ส่วนทะเลอันดามันห่างฝั่งมีคลื่นสูง ๑ - ๒ เมตร ส่วนในช่วง ๑ - ๖ มี.ค. ๖๖ มรสุมตะวันออกเฉียงเหนือที่พัดปกคลุมอ่าวไทย ภาคใต้ และทะเลอันดามันมีกำลังค่อนข้างแรง ทำให้ภาคใต้ยังคงมีฝนตกหนักบางแห่ง ส่วนคลื่นลมบริเวณอ่าวไทยตอนล่าง มีคลื่นสูงประมาณ ๒ เมตร บริเวณที่มีฝนฟ้าคะนองคลื่นสูงมากกว่า ๒ เมตร

๑๕. ความช่วยเหลือภัยแล้งสะสมของกรมทรัพยากรน้ำ

ความช่วยเหลือในพื้นที่ประสบปัญหาอุทกภัย ตั้งแต่วันที่ ๑ ตุลาคม ๒๕๖๕ - ๒๔ กุมภาพันธ์ ๒๕๖๖

หน่วยงาน	จังหวัด	ปริมาณการ สูบน้ำ (ลบ.ม.)	ปริมาณการ แจกจ่ายน้ำ สะอาด (ลิตร)	น้ำดื่ม บรรจุ ขวด (ขวด)	ประโยชน์ที่ได้รับ			
					อุปโภค-บริโภค		พื้นที่เกษตร (ไร่)	
					ครัวเรือน	ประชากร	ไม้ผล	นาข้าว
สท.๑	ลำปาง	-	๙๓๒,๗๘๓	๑,๔๐๐	๑๖๗,๕๗๘	๔๔๖,๔๕๒	-	-
	เชียงใหม่	-	๙๑,๐๑๖	-	๒๑,๒๐๑	๘๗,๖๗๕	-	-
	แม่ฮ่องสอน	-	๖๐,๙๘๑	-	๙,๒๔๘	๖๐,๙๘๖	-	-
	เชียงราย	-	๑๙๘,๒๗๕	๗,๐๐๐	๕๖,๔๗๑	๑๗๔,๔๗๗	-	-
	กำแพงเพชร	-	๖๑,๙๙๒	-	๔๔,๑๒๕	๑๗๙,๓๑๐	-	-
สท.๒	นครสวรรค์	๔๓๒,๐๐๐	๗๒,๐๐๐	-	๔๔๕	๑,๕๖๐	-	-
	อุทัยธานี	-	-	๑,๒๐๐	๑๕๐	๖๐๐	-	-
สท.๓	อุดรธานี	๒,๒๖๗,๙๐๐	๓๐,๐๐๐	-	๔๘๑	๑,๙๗๒	-	๑,๒๗๐
	สกลนคร	๑,๙๐๐,๘๐๐	-	-	-	๓๓๗	๖,๗๘๓	-
สท.๔	ขอนแก่น	๖๑,๐๐๐	-	๘๐๐	๘๖๔	๒,๓๘๗	-	-
สท.๕	นครราชสีมา	๑๓๖,๙๙๐	๑๘,๐๐๐	-	๘๖๔	๒,๓๘๗	-	-
สท.๖	จันทบุรี	๑,๙๔๔,๐๐๐	-	-	๑,๗๐๐	๓,๕๐๐	๕,๕๐๐	-
	ปราจีนบุรี	๑,๐๐๘,๐๐๐	-	-	๖๘๐	๑,๔๐๐	-	๑,๘๗๐
สท.๗	ราชบุรี	๗๙,๕๖๐	-	-	๘๔๒	๓,๓๖๘	-	-
สท.๘	พิษณุโลก	๓๔,๐๘๐	-	๘๑๐	๙๖	๑,๒๙๘	-	-
	อุตรดิตถ์	๒๘๐,๐๘๐	๘๕,๓๐๐	-	๖๕๔	๒,๑๔๓	-	-
	น่าน	-	๑๙,๑๐๐	-	-	๙๕	-	-
	แพร่	๔๔๑,๘๔๐	-	-	๔๖๐	๑,๙๔๐	-	๑,๐๖๐
	สุโขทัย	-	-	๗๒	-	๗๒	-	-
สท.๑๑	อำนาจเจริญ	๒๕,๖๐๐	-	-	๒๘๙	๑,๐๘๘	๒๐	-
	๒๐ จังหวัด	๘,๗๗๓,๘๕๐	๑,๕๖๙,๔๔๗	๑๑,๒๘๒	๓๐๖,๒๓๑	๙๗๒,๙๙๗	๑๒,๓๐๓	๔,๒๐๐

กระทรวงทรัพยากรธรรมชาติและสิ่งแวดล้อม
วันที่ ๒๘ กุมภาพันธ์ ๒๕๖๖

๑. กรม ทรัพยากรน้ำ สำนักงาน สำนักงานทรัพยากรน้ำที่ ๙
๒. กิจกรรมที่ดำเนินการ ติดตั้งเครื่องสูบน้ำ ขนาด ๑๒ นิ้ว จำนวน ๑ เครื่อง บริเวณ บ้านกาศใต้ หมู่ ๑๒ ตำบลร้อง
กวาง อำเภอร้องกวาง จังหวัดแพร่ โดยสูบน้ำจากลำน้ำแม่คำมีเข้าคลองสาธารณะเพื่อช่วยเหลือประชาชน หมู่ที่
๓,๕,๗,๙ และหมู่ที่ ๑๒ ใช้ในการเกษตร (วันที่ ๒๖ กุมภาพันธ์ ๒๕๖๖)
๓. ประโยชน์ที่ได้รับ ๑,๕๐๐ ไร่ - ลิตร
๓๕๓ ครัวเรือน ๔๒๕ คน



ข้อมูลจาก www.dwr.go.th

จึงเรียนมาเพื่อโปรดทราบ

นายภาตล ถาวรฤชรัตน์
อธิบดีกรมทรัพยากรน้ำ
ประธานคณะทำงานศูนย์ปฏิบัติการ
ทรัพยากรธรรมชาติและสิ่งแวดล้อม (ด้านทรัพยากรน้ำ)