



วันที่ 5 เมษายน 2560

สถานการณ์น้ำ

- ลุ่มน้ำบางปะกง ปัจจุบันสถานการณ์น้ำในลำน้ำ โดยทั่วไปยังคงอยู่ในภาวะปกติ (ระดับน้ำต่ำกว่าระดับตลิ่งต่ำสุด) ระดับน้ำในลำน้ำส่วนใหญ่มีแนวโน้มลดลง

พื้นที่ประสบภัยแล้งในพื้นที่ลุ่มน้ำบางปะกง

- ไม่มีพื้นที่ประสบภัยแล้ง

พื้นที่ประสบภัยแล้ง



สถานการณ์ภาพรวมทั้งประเทศ

- สถานการณ์น้ำแล้ง 1 จังหวัด ได้แก่ จังหวัดสระแก้ว

สถานการณ์ในพื้นที่ลุ่มน้ำบางปะกง

- ไม่มีสถานการณ์น้ำแล้ง

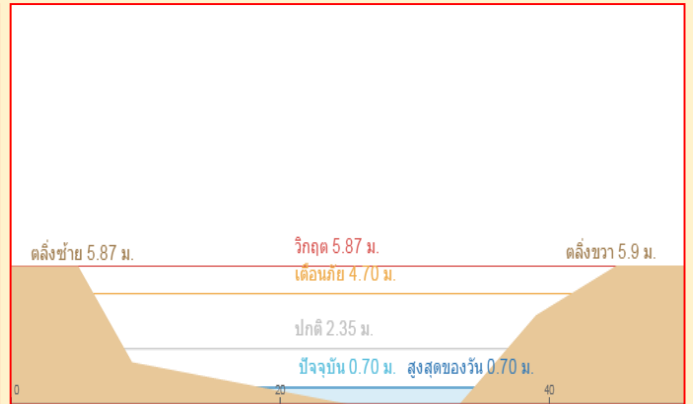
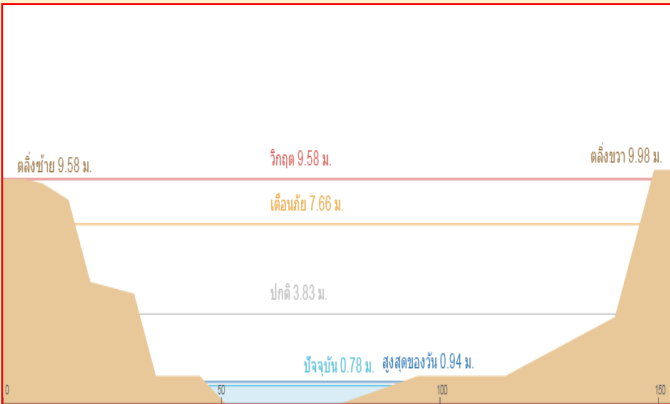
3 อำเภอ  
13 ตำบล  
85 หมู่บ้าน  
(0.11%)

ที่มา : คณะกรรมการทรัพยากรน้ำแห่งชาติ

ระดับน้ำของสถานีโทรมาตรในพื้นที่

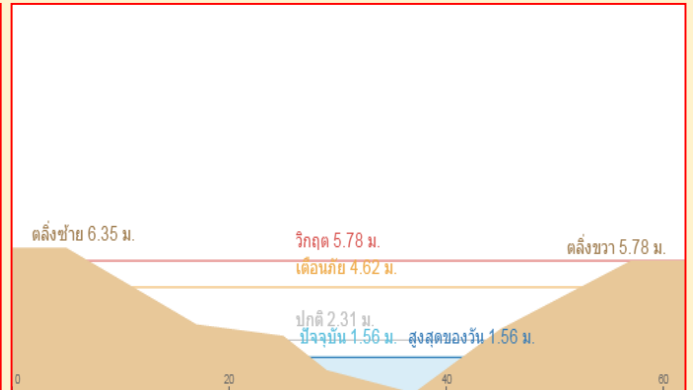
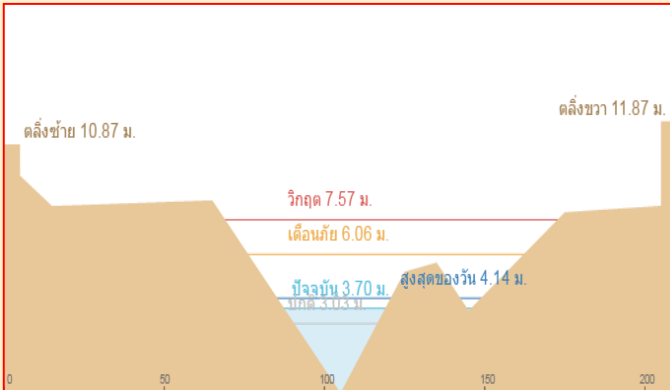
1. สถานีบ้านบางขนาก อ.บางน้ำเปรี้ยว จ.ฉะเชิงเทรา (ลตลง)

2. สถานีบ้านป่าชะ อ.บ้านนา จ.นครนายก (ทรงตัว)



3. สถานีบ้านใหม่ อ.เมือง จ.นครนายก (ลตลง)

4. สถานีบ้านทุ่งยายชี อ.ท่าตะเกียบ จ.ฉะเชิงเทรา (ทรงตัว)



รวดเร็ว มีคุณภาพ โปร่งใส มีคุณธรรม

# รายงานสถานการณ์น้ำลุ่มน้ำบางปะกง

## วันที่ 5 เมษายน 2560

### 1) สภาพภูมิอากาศ (ที่มา: กรมอุตุนิยมวิทยา)

**ประกาศกรมอุตุนิยมวิทยา** "ฝนตกหนักถึงหนักมากบางแห่งบริเวณภาคใต้ (มีผลกระทบจนถึงวันที่ 7 เมษายน 2560)" ฉบับที่ 8 ลงวันที่ 05 เมษายน 2560

บริเวณภาคใต้จะมีฝนตกหนักหลายพื้นที่และมีฝนตกหนักมากบางแห่ง ส่วนมากบริเวณจังหวัด ประจวบคีรีขันธ์ ชุมพร สุราษฎร์ธานี นครศรีธรรมราช พัทลุง สงขลา ปัตตานี ยะลา นราธิวาส ะนอง พังงา ภูเก็ต กระบี่ ตรัง สตูล ชลบุรี ระยอง จันทบุรี และตราด ขอให้ประชาชนบริเวณดังกล่าวระวังอันตรายจากฝนตกหนักและฝนที่ตกสะสมที่อาจทำให้เกิดน้ำท่วมฉับพลัน น้ำป่าไหลหลาก และติดตามข่าวพยากรณ์อากาศจากกรมอุตุนิยมวิทยาอย่างใกล้ชิดไว้ด้วย

ทั้งนี้เนื่องจากหย่อมความกดอากาศต่ำปกคลุมอ่าวไทย และภาคใต้ตอนล่าง ประกอบกับลมตะวันออกเฉียงใต้พัดปกคลุมอ่าวไทยและภาคใต้มีกำลังแรง ทำให้ภาคใต้มีฝนตกหนักหลายพื้นที่และมีฝนตกหนักมากบางแห่ง

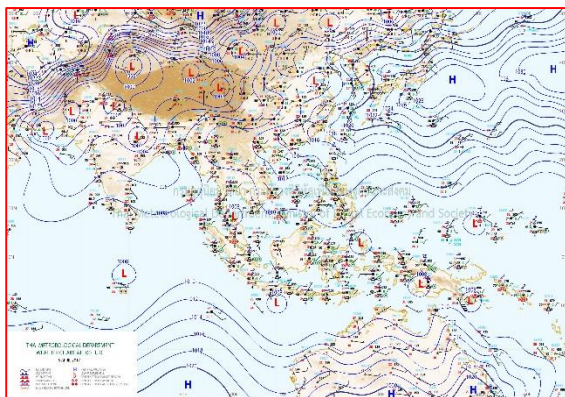
ส่วนคลื่นลมบริเวณอ่าวไทยมีกำลังปานกลางโดยมีคลื่นสูงประมาณ 2 เมตร บริเวณที่มีฝนฟ้าคะนองคลื่นสูงมากกว่า 2 เมตร ขอให้ชาวเรือเดินเรือด้วยความระมัดระวัง

### ลักษณะอากาศทั่วไป

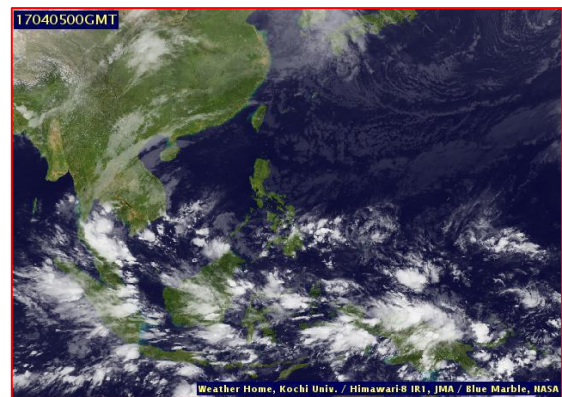
พยากรณ์อากาศ 24 ชั่วโมงข้างหน้า ประเทศไทยตอนบนมีฝนฟ้าคะนองบางแห่งกับมีลมกระโชกแรง ส่วนภาคใต้มีฝนตกหนักหลายพื้นที่ และมีฝนตกหนักมากบางแห่ง สำหรับคลื่นลมบริเวณอ่าวไทยตอนล่างมีคลื่นสูงประมาณ 2 เมตร บริเวณที่มีฝนฟ้าคะนองคลื่นสูงมากกว่า 2 เมตร

### สภาพอากาศภาคตะวันออก

มีเมฆเป็นส่วนมาก กับมีฝนฟ้าคะนอง ร้อยละ 60 ของพื้นที่ และมีฝนตกหนักบางแห่งส่วนมากบริเวณ จังหวัดฉะเชิงเทรา ชลบุรี ระยอง จันทบุรี และตราด อุณหภูมิต่ำสุด 23-26 องศาเซลเซียส อุณหภูมิสูงสุด 31-35 องศาเซลเซียส ลมตะวันออกเฉียงใต้ ความเร็ว 15-35 กม./ชม. ทะเลมีคลื่นสูง 1-2 เมตร



แผนที่อากาศ วันที่ 5 เม.ย. 2560 เวลา 07.00 น.



ภาพถ่ายจากดาวเทียม วันที่ 5 เม.ย. 2560 เวลา 07.00 น.

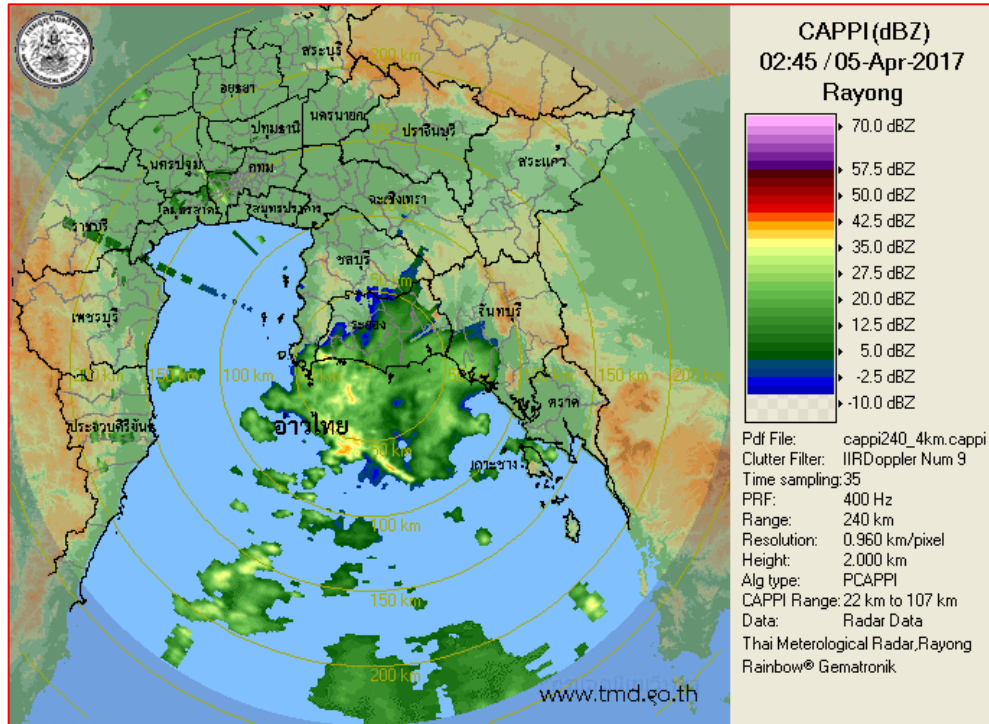
## 2) สถานการณ์ฝน

จากข้อมูลสถานการณ์ฝนในพื้นที่ลุ่มน้ำบางปะกงของวันที่ 5 เมษายน 2560 จากกรมทรัพยากรน้ำ กรมอุตุนิยมวิทยา และสถาบันสารสนเทศทรัพยากรน้ำและการเกษตร (องค์การมหาชน) พบว่า มีฝนตกเล็กน้อยถึงปานกลางในบางพื้นที่ โดยบริเวณอำเภอบางปะกง เมือง บางน้ำเปรี้ยว แปลงยาวและสนามชัยเขต จังหวัดฉะเชิงเทรา บริเวณอำเภอเมือง และบ้านนา จังหวัดนครนายก บริเวณอำเภอแก่งคอย จังหวัดสระบุรี บริเวณอำเภอบ่อทอง จังหวัดชลบุรี มีปริมาณฝน 0.3 – 24.8 มม.

ข้อมูลสถานการณ์ฝนในพื้นที่ลุ่มน้ำบางปะกง ณ วันที่ 5 เมษายน 2560 เวลา 07.00 น.

ลำดับ	สถานี	ปริมาณฝน (มม.)
1	บ้านท่าข้าม ต.บ้านท่าข้าม อ.บางปะกง จ.ฉะเชิงเทรา	5.5
2	บ้านโสรธร ต.หน้าเมือง อ.เมือง จ.ฉะเชิงเทรา	24.8
3	บ้านบางขนาก ต.บางขนาก อ.บางน้ำเปรี้ยว จ.ฉะเชิงเทรา	5.3
4	บ้านโยธะกา ต.บางเตย อ.บ้านสร้าง จ.ปราจีนบุรี	*
5	บ้านใหม่ ต.ศรีนาวา อ.เมือง จ.นครนายก	5.5
6	บ้านทุ่งยายชี ต.ท่าตะเกียบ อ.ท่าตะเกียบ จ.ฉะเชิงเทรา	0.0
7	บ้านทุ่งกระทราย ต.เกาะจันทร์ อ.กึ่งเกาะจันทร์ จ.ชลบุรี	0.0
8	บ้านป่าชะ ต.ป่าชะ อ.บ้านนา จ.นครนายก	0.3
9	บ้านวังกะจะ ต.วังเย็น อ.แปลงยาว จ.ฉะเชิงเทรา	4.8
10	บ้านชะอม ต.ชะอม อ.แก่งคอย จ.สระบุรี	4.0
11	บ้านช่องมะเฟือง ต.หนองรี อ.เมืองชลบุรี จ.ชลบุรี	0.0
12	บ้านช่อง ต.วัดสุวรรณ อ.บ่อทอง จ.ชลบุรี	1.3
13	บ้านชำป่างาม ต.ท่ากระดาน อ.สนามชัยเขต จ.ฉะเชิงเทรา	3.8
14	บ้านนางรอง ต.สาธิตา อ.เมืองนครนายก จ.นครนายก	0.0

หมายเหตุ “ฝน” คือ ฝนวัดปริมาณไม่ได้ (ต่ำกว่า 0.1 มิลลิเมตร), “\*” คือ ไม่ได้รับข้อมูล



ภาพเรดาร์ตรวจอากาศ “สถานีระยอง” ณ วันที่ 5 เมษายน 2560 (ที่มา : กรมอุตุนิยมวิทยา)

สถานการณ์น้ำฝน

<p>Coupled Model (WRF-ROMS), 24-Hour Precipitation, Thailand Model (3x3 km) 04-Apr-2017 19:00 to 05-Apr-2017 19:00 (Bangkok Time)</p> <p>Hydro a Institute</p> <p>Created by HAI initial date 04 Apr 2017 19:00 (Bangkok Time)</p>	<p>Coupled Model (WRF-ROMS), 24-Hour Precipitation, Thailand Model (3x3 km) 05-Apr-2017 19:00 to 06-Apr-2017 19:00 (Bangkok Time)</p> <p>Hydro a Institute</p> <p>Created by HAI initial date 04 Apr 2017 19:00 (Bangkok Time)</p>
<p>แผนที่การคาดการณ์น้ำฝนวันที่ 5 เม.ย. 60</p>	<p>แผนที่การคาดการณ์น้ำฝนวันที่ 6 เม.ย. 60</p>
<p>Coupled Model (WRF-ROMS), 24-Hour Precipitation, Thailand Model (3x3 km) 06-Apr-2017 19:00 to 07-Apr-2017 19:00 (Bangkok Time)</p> <p>Hydro a Institute</p> <p>Created by HAI initial date 04 Apr 2017 19:00 (Bangkok Time)</p>	<p>Coupled Model (WRF-ROMS), 24-Hour Precipitation, Southeast Asia Model (9x9 km) 07-Apr-2017 19:00 to 08-Apr-2017 19:00 (Bangkok Time)</p> <p>Hydro a Institute</p> <p>Created by HAI initial date 04 Apr 2017 19:00 (Bangkok Time)</p>
<p>แผนที่การคาดการณ์น้ำฝนวันที่ 7 เม.ย. 60</p>	<p>แผนที่การคาดการณ์น้ำฝนวันที่ 8 เม.ย. 60</p>
<p>Coupled Model (WRF-ROMS), 24-Hour Precipitation, Southeast Asia Model (9x9 km) 08-Apr-2017 19:00 to 09-Apr-2017 19:00 (Bangkok Time)</p> <p>Hydro a Institute</p> <p>Created by HAI initial date 04 Apr 2017 19:00 (Bangkok Time)</p>	<p>Coupled Model (WRF-ROMS), 24-Hour Precipitation, Southeast Asia Model (9x9 km) 09-Apr-2017 19:00 to 10-Apr-2017 19:00 (Bangkok Time)</p> <p>Hydro a Institute</p> <p>Created by HAI initial date 04 Apr 2017 19:00 (Bangkok Time)</p>
<p>แผนที่การคาดการณ์น้ำฝนวันที่ 9 เม.ย. 60</p>	<p>แผนที่การคาดการณ์น้ำฝนวันที่ 10 เม.ย. 60</p>
<p>ที่มา : <a href="http://www.thaiwater.net">www.thaiwater.net</a></p>	
<p>ผลการคาดการณ์ปริมาณฝนล่วงหน้า</p>	

3) ข้อมูลปริมาณน้ำในลำน้ำ

ลุ่มน้ำบางปะกง ปัจจุบันสถานการณ์น้ำในลำน้ำโดยทั่วไปยังคงอยู่ในภาวะปกติ (ระดับน้ำต่ำกว่าระดับตลิ่งต่ำสุด) ระดับน้ำในลำน้ำส่วนใหญ่มีแนวโน้มลดลง

สถานการณ์น้ำท่า (1 - 5 เม.ย. 2560 ที่มา: กรมชลประทาน เวลา 06.00 น.)

สถานี	อำเภอ	จังหวัด	ระดับน้ำ (ม.)	เสาร์	อาทิตย์	จันทร์	อังคาร	พุธ	แนวโน้ม
			ปริมาณน้ำ(ลบ.ม./วิ.)	1 เม.ย.	2 เม.ย.	3 เม.ย.	4 เม.ย.	5 เม.ย.	(เพิ่ม/ลด)
Kgt.19A	พนัสนิคม	ชลบุรี	4.8	1.96	1.96	1.96	1.96	1.96	ทรงตัว
			*	*	*	*	*	*	
Kgt.30	เทศบาลเมือง	ฉะเชิงเทรา	1.70	*	*	*	*	*	*
			น้ำหนุน	*	*	*	*	*	
Ny.1B	เมือง	นครนายก	8.81	4.50	4.74	4.62	4.60	4.15	ลดลง
			206	16.0	23.2	19.6	19.0	7.00	
Ny.3	บ้านนา	นครนายก	6.26	1.08	1.07	1.07	1.06	1.04	ลดลง
			ติดฝาย	*	*	*	*	*	
Ny.4	เมือง	ปราจีนบุรี	3.37	0.29	0.29	0.29	0.29	0.29	ทรงตัว
			177	*	*	*	*	*	
Ny.7	เมือง	นครนายก	5.38	3.63	4.07	3.80	3.73	3.66	ลดลง
			*	*	*	*	*	*	

หมายเหตุ \* ไม่มีข้อมูล

ข้อมูลระดับน้ำจากระบบตรวจวัดสภาพทางไกลอัตโนมัติลุ่มน้ำบางปะกง-ปราจีนบุรี กรมทรัพยากรน้ำ ประจำวันที่ 5 เมษายน 2560

ข้อมูลระดับน้ำ (3 - 5 เม.ย. 2560 ที่มา: กรมทรัพยากรน้ำ เวลา 07.00 น.)

สถานี	ตำบล	อำเภอ	จังหวัด	ระดับตลิ่ง (ต่ำสุด)	จันทร์	อังคาร	พุธ	แนวโน้ม
					3 เม.ย.	4 เม.ย.	5 เม.ย.	(เพิ่ม/ลด)
บ้านบางขนาก	บางขนาก	บางน้ำเปรี้ยว	ฉะเชิงเทรา	9.58	0.53	0.56	0.52	ลดลง
บ้านป่าชะ	ป่าชะ	บ้านนา	นครนายก	5.87	0.70	0.70	0.70	ทรงตัว
บ้านใหม่	ศรีนาวา	เมือง	นครนายก	7.57	4.20	4.16	3.78	ลดลง
บ้านทุ่งยายชี	ท่าตะเกียบ	ท่าตะเกียบ	ฉะเชิงเทรา	5.78	1.56	1.56	1.56	ทรงตัว

4) สรุป

สถานการณ์น้ำในลุ่มน้ำบางปะกงประจำวันที่ 5 เมษายน 2560 อยู่ในภาวะปกติ และระดับน้ำในลำน้ำส่วนใหญ่มีแนวโน้มลดลง