

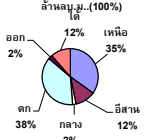
รายงานสรุปสภาพน้ำในอ่างเก็บน้ำขนาดใหญ่และขนาดกลาง

รายงานสถานการณ์ ณ วันที่ 1 มีนาคม 2566

ปริมาณน้ำในอ่างที่ใช้การได้ในสัปดาห์นี้ + มากกว่า / - น้อยกว่า สัปดาห์ก่อน **857.70** ล้าน ลบ.ม.

สรุปสถานการณ์ปริมาณน้ำในอ่างเก็บน้ำที่ใช้ในกิจกรรมห้วงประเทศ มีมากกว่า ปริมาณน้ำที่ไหลเข้าอ่าง เมื่อเทียบกับปริมาณน้ำที่เข้ามา สถานการณ์อยู่ระหว่างเก็บกักน้ำ

ปริมาณน้ำรวมทั่วประเทศ 71,090 ล้าน ลบ.ม. (100%)

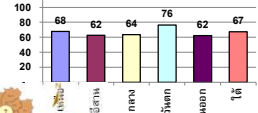


เปรียบเทียบปริมาณน้ำรวมทั่วประเทศ มีดังนี้ วันที่ 56 และ 55

วันที่ 1 มีนาคม 2566 เท่ากับ 49,774 ล้าน ลบ.ม. หรือเท่ากับ 70%

วันที่ 1 มีนาคม 2565 เท่ากับ 48,072 ล้าน ลบ.ม. หรือเท่ากับ 68%

% ปริมาณน้ำรวมแต่ละภาคปัจจุบัน



คงที่	4	อ่าง
ลดลง	34	อ่าง
เพิ่มขึ้น	-	อ่าง

ภาค	สถานการณ์ปริมาณน้ำในอ่าง				ปริมาณน้ำเปลี่ยนแปลง (ล้าน ม.³)	สถานะ
	ลดลง (แห่ง)	คงที่ (แห่ง)	เพิ่มขึ้น (แห่ง)	รวม (แห่ง)		
ภาคเหนือ	7	-	-	7	-323.84	ปริมาณน้ำในอ่างเก็บน้ำลดลง
ภาคตะวันออกเฉียงเหนือ	12	-	-	12	-177.52	ปริมาณน้ำในอ่างเก็บน้ำลดลง
ภาคกลาง	3	-	-	3	-45.04	ปริมาณน้ำในอ่างเก็บน้ำลดลง
ภาคตะวันออก	2	-	-	2	-232.79	ปริมาณน้ำในอ่างเก็บน้ำลดลง
ภาคตะวันตก	6	4	-	10	-39.20	ปริมาณน้ำในอ่างเก็บน้ำลดลง
ภาคใต้	4	-	-	4	-39.31	ปริมาณน้ำในอ่างเก็บน้ำลดลง
รวมทั้งประเทศ	34	4	-	38	-857.70	ปริมาณน้ำในอ่างเก็บน้ำลดลง

ภาค	อ่างเก็บน้ำ	ความจุ (ล้าน ม.³)	ปริมาณน้ำที่ใช้งานได้ (ล้าน ม.³)	ใช้การได้จริง (ล้าน ม.³)	ปริมาณน้ำรวม วันที่ 1 มีนาคม 2565		ปัจจุบัน วันที่ 1 มีนาคม 2566				สัปดาห์ก่อน วันที่ 23 กุมภาพันธ์ 2566				ปริมาณน้ำ + เพิ่มขึ้น / - ลดลง (ล้าน ม.³)	สถานการณ์ในอ่าง	
					%	%	ปริมาณน้ำรวม		ปริมาณน้ำใช้การได้จริง		ปริมาณน้ำรวม		ปริมาณน้ำใช้การได้จริง				
							ปริมาณน้ำ (ล้าน ม.³)	%	ปริมาณน้ำ (ล้าน ม.³)	%	ปริมาณน้ำ (ล้าน ม.³)	%	ปริมาณน้ำ (ล้าน ม.³)	%			
ภาคเหนือ (7)	ภูมิพล (2) ดาก	13,462	3,800	9,662	6,802	51%	10,047	75%	6,247	65%	10,255	76%	6,455	67%	-208.00	ลดลง	
	สิริกิติ์ (2) อุดรศักดิ์	9,510	2,850	6,660	4,098	43%	5,487	58%	2,637	40%	5,584	59%	2,734	41%	-97.00	ลดลง	
	แม่งัด เขื่อนใหม่	265	12	253	106	40%	238	90%	226	90%	244	92%	232	92%	-5.05	ลดลง	
	แม่กวง เขื่อนใหม่	263	14	249	86	33%	204	77%	190	76%	209	80%	195	78%	-5.65	ลดลง	
	กสิกรรม ลำปาง	106	3	103	72	68%	68	64%	65	63%	75	71%	72	70%	-7.00	ลดลง	
	กสิกรรม ลำปาง	170	6	164	120	71%	161	95%	155	95%	162	95%	156	95%	-1.00	ลดลง	
	แควน้อย พะเยา	939	43	896	639	68%	558	59%	515	57%	595	63%	552	62%	-37.00	ลดลง	
	แม่กลอง ลำปาง	110	16	94	63	57%	53	48%	37	39%	55	50%	39	42%	-2.31	ลดลง	
	รวมภาคเหนือ 34.85%	24,825	6,744	18,081	11,986	48%	16,816	68%	10,072	56%	17,179	69%	10,396	57%	-323.84	ลดลง	
	ภาคตะวันออกเฉียงเหนือ (12)	ห้วยหลวง อุดรธานี	136	7	129	57	42%	86	64%	79	62%	90	66%	83	64%	-3.45	ลดลง
		น้ำจืด สกลนคร	520	45	475	250	48%	270	52%	225	47%	280	54%	235	49%	-9.61	ลดลง
		น้ำจืด (2) สกลนคร	165	8	157	87	53%	81	49%	73	47%	82	50%	74	47%	-0.83	ลดลง
		จำปาศักดิ์ (2) อัญญา	164	37	127	121	74%	101	62%	64	51%	111	67%	74	58%	-9.33	ลดลง
		อุบลรัตน์ (2) ขอนแก่น	2,431	581	1,850	1,504	62%	1,193	49%	612	33%	1,247	51%	666	36%	-63.17	ลดลง
		ลำปาว กาฬสินธุ์	1,980	100	1,880	948	48%	1,310	66%	1,210	64%	1,357	69%	1,257	67%	-46.36	ลดลง
		ลำคอง นครราชสีมา	314	22	292	209	86%	276	88%	254	87%	285	91%	263	90%	-9.00	ลดลง
		ลำพระเพลิง นครราชสีมา	155	1	154	137	88%	124	80%	123	80%	128	83%	127	83%	-4.31	ลดลง
		มูลบึง นครราชสีมา	141	7	134	119	84%	120	85%	113	84%	124	88%	117	87%	-4.00	ลดลง
		ลำพระนครราชสีมา	275	7	268	227	83%	221	80%	214	80%	227	83%	220	82%	-6.00	ลดลง
ลำน้ำมูล บุรีรัมย์		121	3	118	107	88%	99	82%	96	81%	101	83%	98	83%	-1.43	ลดลง	
สิรินธร (2) อุบลราชธานี		1,966	831	1,135	1,435	73%	1,346	68%	515	45%	1,376	70%	545	48%	-30.03	ลดลง	
รวมภาคตะวันออกเฉียงเหนือ 11.80%	8,369	1,649	6,720	5,260	63%	5,229	62%	3,580	53%	5,406	65%	3,757	56%	-177.52	ลดลง		
ภาคกลาง (3)	ป่าสักชลสิทธิ์ ลพบุรี	960	3	957	589	61%	521	54%	518	54%	557	58%	554	58%	-35.88	ลดลง	
	พันเสลา สุโขทัย	160	17	143	78	49%	96	60%	79	56%	97	61%	80	56%	-0.84	ลดลง	
	กระเสียว สุพรรณบุรี	299	99	200	289	97%	284	95%	185	93%	292	98%	193	97%	-8.32	ลดลง	
	รวมภาคกลาง 1.92%	1,419	119	1,300	957	67%	902	64%	783	55%	947	67%	828	64%	-45.04	ลดลง	
ภาคตะวันออก (2)	ศรีนครินทร์ (2) กาญจนบุรี	17,745	10,265	7,480	15,880	89%	15,019	85%	4,754	64%	15,152	85%	4,887	65%	-132.55	ลดลง	
	วชิราลงกรณ (2) กาญจนบุรี	8,860	3,012	5,848	6,804	77%	5,249	59%	2,237	38%	5,349	60%	2,337	40%	-100.24	ลดลง	
	รวมภาคตะวันออก 37.51%	26,605	13,277	13,328	22,684	85%	20,268	76%	6,991	52%	20,501	77%	7,224	54%	-232.79	ลดลง	
ภาคตะวันออก (6+4)	ขุนด่าน นครนายก	224	5.00	219	129	58%	117	52%	112	51%	124	55%	119	54%	-7.25	ลดลง	
	คลองสิชล จะเข้เขรา	420	30.00	390	115	27%	200	48%	170	44%	210	50%	180	46%	-9.92	ลดลง	
	นางพระ (3) ชลบุรี	117	12.00	105	97	83%	88	76%	76	73%	91	78%	79	75%	-2.20	ลดลง	
	หนองปลาไหล (3) ระยอง	164	13.75	150	140	85%	125	76%	112	74%	131	80%	117	78%	-5.59	ลดลง	
	ประแสร์ (3) ระยอง	295	20.00	275	239	81%	238	81%	218	79%	242	82%	222	81%	-4.00	ลดลง	
	น้ำประจันต์ (3) ชลบุรี	17	0.72	16	16	94%	14	82%	13	81%	14	82%	12.89	81%	-	คงที่	
	หนองค้อ (3) ชลบุรี	21	1.00	20	20	93%	19	87%	18	87%	19	87%	17.72	87%	-	คงที่	
	คลองกรัง (3) ระยอง	79	3.00	76	69	87%	65	82%	62	81%	65	82%	62.19	81%	-	คงที่	
	คลองใหญ่ (3) ระยอง	45	3.00	42	34	74%	25	55%	22	51%	25	55%	21.80	51%	-	คงที่	
	กบตันหรือเตา ปราจีนบุรี	295	19.00	276	150	51%	156	53%	137	50%	166	56%	147.24	53%	-10.24	ลดลง	
	รวมภาคตะวันออก 2.37%	1,678	107	1,570	1,008	60%	1,047	62%	939	60%	1,086	65%	979	62%	-39.20	ลดลง	
ภาคใต้ (4)	แก่งกระจาน เพชรบุรี	710	65	645	553	78%	460	65%	395	61%	466	66%	401	62%	-6.68	ลดลง	
	ปราจีนบุรี ประจวบคีรีขันธ์	391	18	373	306	78%	193	49%	175	47%	194	50%	176	47%	-1.00	ลดลง	
	ห้วยพระ (2) สุราษฎร์ธานี	5,639	1,352	4,287	4,021	71%	3,577	63%	2,225	52%	3,599	64%	2,247	52%	-21.94	ลดลง	
	นางลาว (2) ยะลา	1,454	276	1,178	1,297	89%	1,282	88%	1,006	85%	1,292	89%	1,016	86%	-9.69	ลดลง	
	รวมภาคใต้ 11.55%	8,194	1,711	6,483	6,177	75%	5,512	67%	3,801	59%	5,551	68%	3,840	59%	-39.31	ลดลง	
รวมทั้งประเทศ 100%(38)	71,090	23,607	47,482	48,072	68%	49,774	70%	26,166	55%	30,132	42%	27,024	57%	-857.70	ลดลง		

ที่มาข้อมูล : ตารางสรุปสภาพน้ำในอ่างเก็บน้ำขนาดใหญ่ทั่วประเทศ และตารางสรุปสภาพน้ำในอ่างเก็บน้ำภาคตะวันออก กรมชลประทาน

หมายเหตุ :

- อ่างเก็บน้ำขนาดใหญ่ หมายถึง อ่างเก็บน้ำที่มีความจุตั้งแต่ 100 ล้าน ลบ.ม. ขึ้นไป
- เป็นอ่างเก็บน้ำอยู่ในการรับผิดชอบของการไฟฟ้าฝ่ายผลิตแห่งประเทศไทย(10) นอกนั้นอยู่ในความรับผิดชอบของกรมชลประทาน(28)
- เป็นอ่างเก็บน้ำขนาดกลางที่มีความสำคัญต่ออุตสาหกรรมและการประปาฯ ของลุ่มน้ำชายฝั่งทะเลตะวันออก
- จังหวัดที่มีอ่างเก็บน้ำขนาดใหญ่มีจำนวน 26 จังหวัด โดยมี 50 จังหวัด
- ที่มา : กรมชลประทาน และการไฟฟ้าฝ่ายผลิตแห่งประเทศไทย

รศ. นายชัชวาลย์ สุขสมิตินันท์



ศูนย์พัฒนาฯ กรมชลประทานและประปา

ลำดับของเขื่อนตามความ

- ศรีนครินทร์ 2.ภูมิพล 3.สิริกิติ์ 4.วชิราลงกรณ 5.ห้วยพระ
- อุบลรัตน์ 7.สิรินธร 8.นางลาว 9.ลำปาว 10.ป่าสัก

ลำดับของเขื่อนตามปริมาณน้ำใช้การได้

- ภูมิพล 2.ศรีนครินทร์ 3.สิริกิติ์ 4.วชิราลงกรณ 5.ห้วยพระ
- ลำปาว 7.อุบลรัตน์ 8.นางลาว 9.สิรินธร 10.ป่าสัก