



## รายงานการเฝ้าระวังติดตามสถานการณ์น้ำและความช่วยเหลือ ศูนย์ปฏิบัติการทรัพยากรธรรมชาติและสิ่งแวดล้อม (ด้านทรัพยากรน้ำ) กระทรวงทรัพยากรธรรมชาติและสิ่งแวดล้อม

กองวิเคราะห์และประเมินสถานการณ์น้ำ กรมทรัพยากรน้ำ

โทรศัพท์ ๐ ๒๒๗๑ ๖๐๐๐ ต่อ ๖๔๔๕ โทรสาร ๐ ๒๒๗๘ ๖๖๒๙ [www.dwr.go.th](http://www.dwr.go.th) IDLine: mekhalawoc Email: mekhala@dwr.mail.go.th

ศูนย์เทคโนโลยีสารสนเทศทรัพยากรน้ำบาดาล กรมทรัพยากรน้ำบาดาล

โทรศัพท์ ๐ ๒๖๖๖ ๗๐๙๐ โทรสาร ๐ ๒๖๖๖ ๗๑๐๐ [www.dgr.go.th](http://www.dgr.go.th) Email: itcenter@dgr.mail.go.th

สำนักงานนโยบายและแผนทรัพยากรธรรมชาติและสิ่งแวดล้อม

โทรศัพท์ ๐ ๒๒๖๕๖๕๐๐ [www.onep.go.th](http://www.onep.go.th) Email: [webmaster@onep.go.th](mailto:webmaster@onep.go.th)

กรมทรัพยากรธรณี

โทรศัพท์ ๐ ๒๖๒๑๙๕๐๐ [www.dmr.go.th](http://www.dmr.go.th) Email: [webmaster@dmr.mail.go.th](mailto:webmaster@dmr.mail.go.th)

รายงานฉบับที่ ๑๒๑/๒๕๖๖

เวลา ๑๕.๐๐ น.

วันที่ ๑ มีนาคม ๒๕๖๖

เรียน รมว.ทส. เลขาธิการ รมว.ทส. ที่ปรึกษา รมว.ทส. ปกท.ทส. รอง ปกท.ทส. อทน. อทบ. และหน่วยงานที่เกี่ยวข้อง

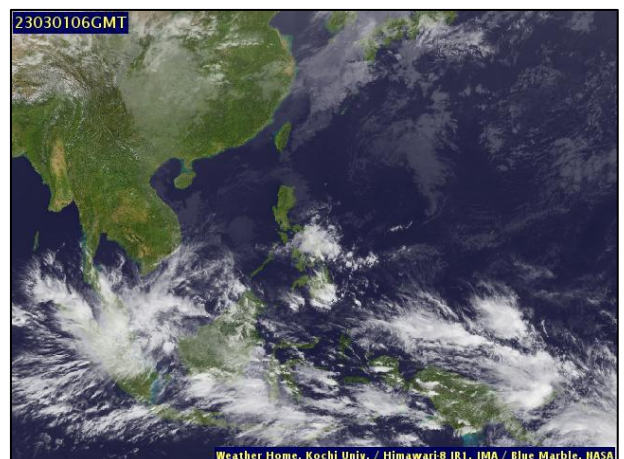
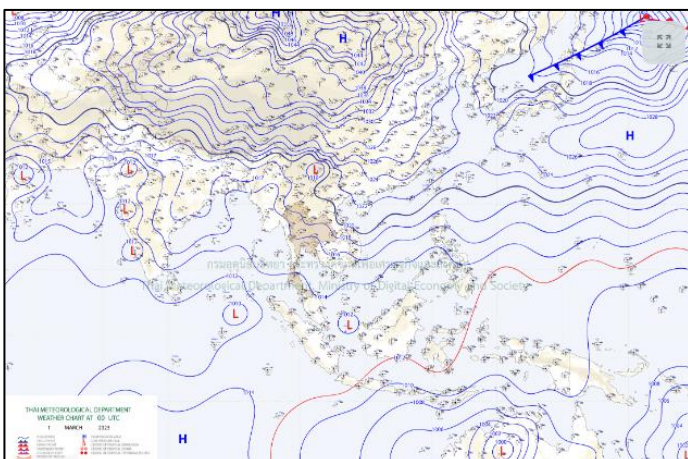
### ๑. สภาวะอากาศ เวลา ๑๑.๐๐ น. (กรมอุตุนิยมวิทยา)

พยากรณ์อากาศ ๒๔ ชั่วโมงข้างหน้า บริเวณความกดอากาศสูงหรือมวลอากาศเย็นที่ปกคลุมประเทศไทยตอนบนมีกำลังอ่อนลง ทำให้บริเวณประเทศไทยตอนบนอุณหภูมิจะสูงขึ้น ๑-๒ องศาเซลเซียส กับมีหมอกบางในตอนเช้า แต่ยังคงทำให้ภาคเหนือ และภาคตะวันออกเฉียงเหนือมีอากาศเย็นถึงหนาว ส่วนภาคกลางรวมทั้งกรุงเทพมหานครและปริมณฑล และภาคตะวันออกมีอากาศเย็นในตอนเช้า ขอให้ประชาชนในบริเวณดังกล่าวดูแลรักษาสุขภาพเนื่องจากสภาพอากาศที่เปลี่ยนแปลง รวมถึงระวังอันตรายจากอัคคีภัยที่อาจเกิดขึ้นเนื่องจากสภาพอากาศแห้งในระยะนี้ไว้ด้วย

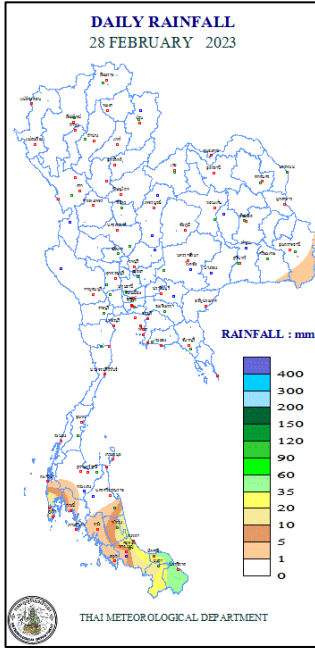
สำหรับมรสุมตะวันออกเฉียงเหนือที่พัดปกคลุมอ่าวไทยและภาคใต้มีกำลังค่อนข้างแรง ทำให้อ่าวไทยตอนล่างมีฝนตกหนักบางแห่ง ขอให้ประชาชนบริเวณดังกล่าวระวังอันตรายจากฝนตกหนักและฝนที่ตกสะสม ส่วนคลื่นลมบริเวณอ่าวไทยตอนล่างมีคลื่นสูงประมาณ ๒ เมตร บริเวณที่มีฝนฟ้าคะนองคลื่นสูงมากกว่า ๒ เมตร ขอให้ชาวเรือบริเวณอ่าวไทยตอนล่างควรเดินเรือด้วยความระมัดระวังและหลีกเลี่ยงการเดินเรือในบริเวณที่มีฝนฟ้าคะนอง

ในวันที่ ๒-๕ มี.ค. ๖๖ บริเวณความกดอากาศสูงหรือมวลอากาศเย็นจากประเทศจีนอีกระลอกหนึ่งจะแผ่ปกคลุมประเทศไทยตอนบน ลักษณะเช่นนี้ทำให้ประเทศไทยตอนบนมีอุณหภูมิลดลงเล็กน้อย กับมีลมแรง

ฝุ่นละอองในระยะนี้: ประเทศไทยตอนบนมีแนวโน้มการสะสมฝุ่นละออง/หมอกควันเพิ่มขึ้น เนื่องจากลมที่พัดปกคลุมมีกำลังอ่อนลง



๒. ปริมาณฝนสะสม ณ เวลา ๐๗.๐๐น.(เมื่อวาน) - ๐๗.๐๐ น.(วันนี้) (กรมอุตุฯ)



| จุดตรวจวัด        | ปริมาณฝน (มม.) |
|-------------------|----------------|
| จ.นราธิวาส        | ๖๐.๔           |
| จ.สงขลา           | ๔๖.๕           |
| จ.ปัตตานี         | ๓๖.๘           |
| จ.ยะลา (สภษ.)     | ๓๒.๖           |
| จ.ภูเก็ต (ศูนย์ฯ) | ๒๕.๓           |

๓. ปริมาณฝนสะสมของพื้นที่ลาดเชิงเขา ๑๒ ชม. ที่ผ่านมา (กรมทรัพยากรน้ำ)

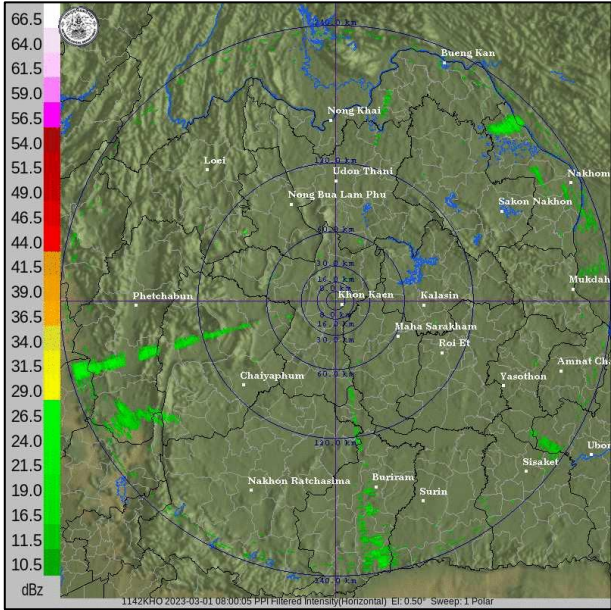
| รหัสสถานี | จุดตรวจวัด                                    | ปริมาณฝน (มม./๑๒ ชม.) |
|-----------|---|-----------------------|
| STN๑๗๐๗   | บ้านมะนังบังแยง ต.จะแนะ อ.จะแนะ จ.นราธิวาส    | ๔๗.๐                  |
| STN๑๗๕๕   | บ้านปูโป ต.สามัคคี อ.รือเสาะ จ.นราธิวาส       | ๔๒.๐                  |
| STN๑๗๐๖   | บ้านราษฎร์ผดุง ต.สุคีริน อ.สุคีริน จ.นราธิวาส | ๓๙.๐                  |
| STN๑๗๐๔   | บ้านสุหรงบาไร้ะ ต.กาญูบอเกาะ อ.รามัน จ.ยะลา   | ๓๘.๕                  |
| STN๑๖๙๙   | บ้านปาลอบาเต๊ะ ต.ลุโบะบายะ อ.ยี่งอ จ.นราธิวาส | ๓๘.๐                  |
| STN๑๗๐๑   | บ้านละแอ ต.ละแอ อ.ยะหา จ.ยะลา                 | ๓๖.๕                  |
| STN๑๗๑๑   | บ้านมาแน ต.ยะหา อ.ยะหา จ.ยะลา                 | ๓๕.๐                  |
| STN๑๗๐๘   | บ้านปูลาตีรี ต.โกตาบารู อ.รามัน จ.ยะลา        | ๓๐.๕                  |
| STN๑๖๘๘   | บ้านวังใหญ่ ต.วังใหญ่ อ.เทพา จ.สงขลา          | ๒๙.๕                  |
| STN๑๖๑๘   | บ้านจันทรรัตน์ ต.ยะรม อ.เบตง จ.ยะลา           | ๒๘.๕                  |

๔. ค่าความชื้นในดิน (กรมทรัพยากรน้ำ/คณะกรรมการแม่น้ำโขง)

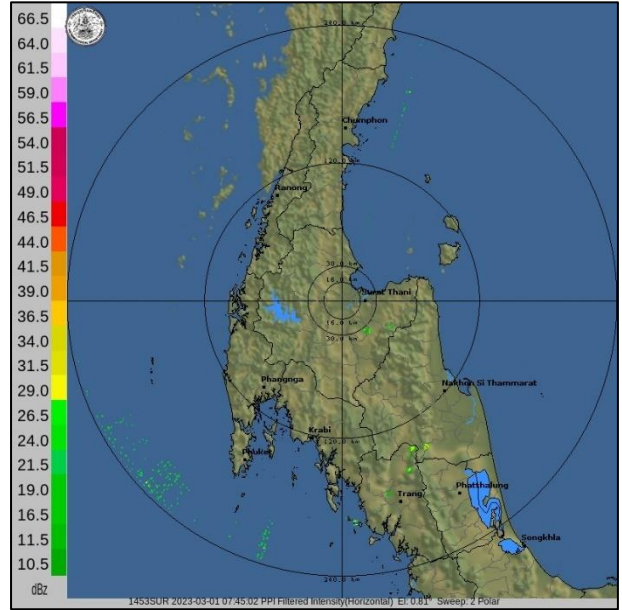
| ภูมิภาค            | ความชื้นในดิน [-] ๑ ม.ค. ๖๖ | ความชื้นในดิน [-] ๒๘ ม.ค. ๖๖ | แนวโน้ม |
|--------------------|-----------------------------|------------------------------|---------|
| เหนือ              | ๒๐-๔๐                       | ๐-๒๐                         | ลดลง    |
| กลาง               | ๒๐-๔๐                       | ๒๐-๔๐                        | ทรงตัว  |
| ตะวันออกเฉียงเหนือ | ๒๐-๔๐                       | ๐-๒๐                         | ลดลง    |
| ตะวันออก           | ๒๐-๔๐                       | ๒๐-๔๐                        | ทรงตัว  |
| ตะวันตก            | ๒๐-๔๐                       | ๐-๒๐                         | ลดลง    |
| ใต้                | ๖๐-๘๐                       | ๔๐-๖๐                        | ลดลง    |

หมายเหตุ : ความชื้นในดิน ๐ หมายถึง ดินที่แห้งสนิท และ ๑๐๐ หมายถึง ดินที่อิ่มน้ำ

**๕. เรดาร์ตรวจอากาศ ณ วันที่ ๑ มีนาคม ๒๕๖๖ (กรมอุตุนิยมวิทยา)**



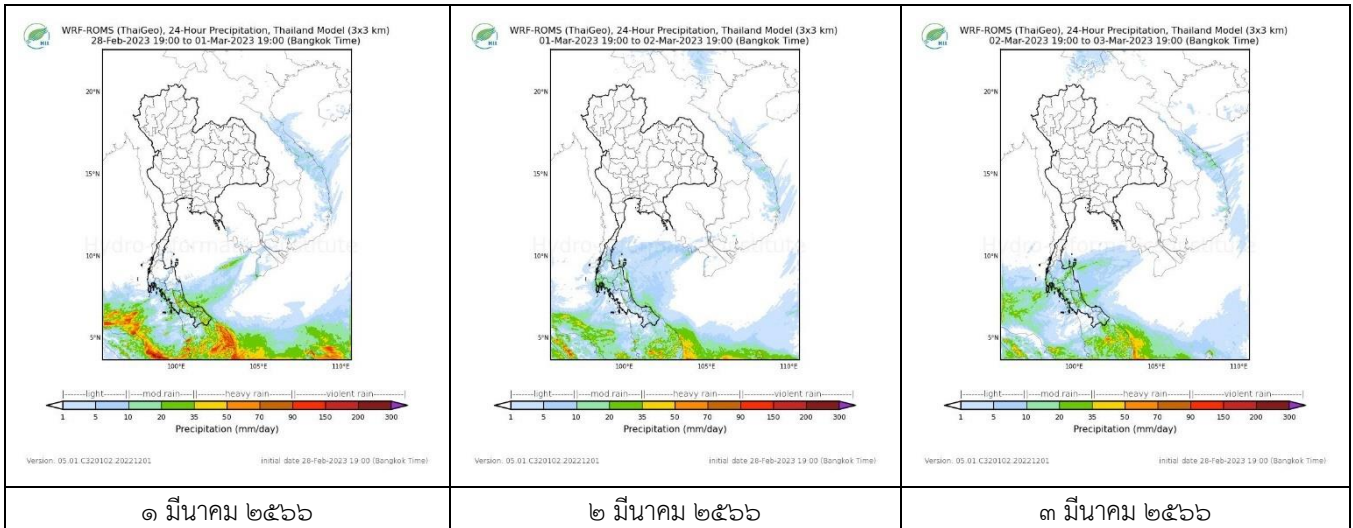
สถานีขอนแก่น เวลา ๑๕.๐๐ น.



สถานีสุราษฎร์ธานี เวลา ๑๔.๔๕ น.

จากเรดาร์ตรวจอากาศพบไม่มีกลุ่มเมฆฝนบริเวณประเทศไทย

**๖. แผนภาพคาดการณ์ฝนล่วงหน้า ๓ วัน (สถาบันสารสนเทศทรัพยากรน้ำ (องค์การมหาชน))**



๑ มีนาคม ๒๕๖๖

๒ มีนาคม ๒๕๖๖

๓ มีนาคม ๒๕๖๖

**๗. สถานการณ์น้ำในแหล่งเก็บกักน้ำ ณ วันที่ ๑ มีนาคม ๒๕๖๖ (กรมชลประทาน กรมทรัพยากรน้ำ และสทชช.)**

๗.๑ ปริมาณน้ำในอ่างฯ ๔๙,๖๕๐ ล้าน ลบ.ม. คิดเป็นร้อยละ ๗๐ (ปริมาณน้ำใช้การได้ ๒๖,๑๑๓ ล้าน ลบ.ม. คิดเป็นร้อยละ ๕๕) ปริมาณน้ำในอ่างฯ เทียบกับปี ๒๕๖๕ (๔๗,๙๓๖ ล้าน ลบ.ม. คิดเป็นร้อยละ ๖๘) มากกว่าปี ๒๕๖๕ จำนวน ๑,๗๑๕ ล้าน ลบ.ม. ปริมาณน้ำไหลลงอ่างฯ จำนวน ๑๔.๗๖ ลบ.ม. ปริมาณน้ำระบาย จำนวน ๑๔๔.๖๘ ล้าน ลบ.ม. สามารถรับน้ำได้อีก ๒๑,๒๗๖ ล้าน ลบ.ม.

| อ่างเก็บน้ำ | ความจุที่<br>รณก.<br>(ล้าน ลบ.ม.) | ปริมาณ<br>น้ำในอ่าง  |                         | ปริมาณ<br>น้ำใช้การได้ |                        | ปริมาณ<br>น้ำไหลลงอ่าง |                        | ปริมาณ<br>น้ำระบาย   |                        | ปริมาณ<br>น้ำรับได้<br>อีก<br>(ล้าน ม.๓)<br><small>(ความจุที่รับ-<br/>ปริมาณน้ำ<br/>ปัจจุบัน)</small> |
|-------------|-----------------------------------|----------------------|-------------------------|------------------------|------------------------|------------------------|------------------------|----------------------|------------------------|---|
|             |                                   | ปริมาณ<br>(ล้าน ม.๓) | %<br>น้ำ<br>เก็บ<br>กัก | ปริมาณ<br>(ล้าน ม.๓)   | %<br>น้ำ<br>ใช้<br>การ | วันนี้<br>(ล้าน ม.๓)   | เมื่อวาน<br>(ล้าน ม.๓) | วันนี้<br>(ล้าน ม.๓) | เมื่อวาน<br>(ล้าน ม.๓) |   |
| ๑.ภูมิพล    | ๑๓,๔๖๒                            | ๑๐,๐๔๗               | ๗๕                      | ๖,๒๔๗                  | ๖๕                     | ๐.๐๐                   | ๑.๘๐                   | ๓๓.๐๐                | ๓๓.๐๐                  | ๓,๔๑๕   |
| ๒.สิริกิติ์ | ๙,๕๑๐                             | ๕,๔๘๗                | ๕๘                      | ๒,๖๓๗                  | ๔๐                     | ๓.๑๗                   | ๐.๙๘                   | ๒๐.๐๘                | ๑๙.๐๐                  | ๔,๐๒๓   |
| ๓.จุฬารามณ์ | ๑๖๔                               | ๑๐๑                  | ๖๒                      | ๖๔                     | ๕๑                     | ๐.๗๔                   | ๐.๐๐                   | ๑.๕๑                 | ๑.๕๑                   | ๖๓  |
| ๔.อุบลรัตน์ | ๒,๔๓๑                             | ๑,๑๙๓                | ๔๙                      | ๖๑๒                    | ๓๓                     | ๐.๐๐                   | ๐.๐๐                   | ๕.๐๓                 | ๕.๐๑                   | ๑,๒๓๘   |

|                    |        |        |    |       |    |      |      |       |       |       |
|--------------------|--------|--------|----|-------|----|------|------|-------|-------|-------|
| ๕.ลำปาง            | ๑,๙๘๐  | ๑,๓๑๐  | ๖๖ | ๑,๒๑๐ | ๖๔ | ๐.๘๗ | ๐.๘๔ | ๘.๘๗  | ๘.๘๕  | ๖๗๐   |
| ๖.สุรินทร์         | ๑,๙๖๖  | ๑,๓๔๖  | ๖๘ | ๕๑๕   | ๔๕ | ๐.๐๐ | ๐.๐๐ | ๒.๙๔  | ๑.๕๑  | ๖๒๐   |
| ๗.ป่าสักชลสิทธิ์   | ๙๖๐    | ๕๒๑    | ๕๔ | ๕๑๘   | ๕๔ | ๐.๒๑ | ๐.๒๒ | ๕.๒๐  | ๕.๒๐  | ๔๓๙   |
| ๘.ศรีนครินทร์      | ๑๗,๗๔๕ | ๑๕,๐๑๙ | ๘๕ | ๔,๗๕๔ | ๖๔ | ๐.๐๐ | ๔.๘๑ | ๒๐.๐๔ | ๒๐.๐๑ | ๒,๗๒๖ |
| ๙.วชิราลงกรณ์      | ๘,๘๖๐  | ๕,๒๔๙  | ๕๙ | ๒,๒๓๗ | ๓๘ | ๐.๐๐ | ๐.๐๐ | ๑๕.๑๔ | ๑๕.๑๖ | ๓,๖๑๑ |
| ๑๐.ขุนด่านปราการชล | ๒๒๔    | ๑๑๗    | ๕๒ | ๑๑๒   | ๕๑ | ๐.๐๐ | ๐.๐๐ | ๐.๕๑  | ๑.๕๑  | ๑๐๗   |
| ๑๑.รัชชประภา       | ๕,๖๓๙  | ๓,๕๗๘  | ๖๓ | ๒,๒๒๖ | ๕๒ | ๑.๓๗ | ๐.๐๐ | ๕.๐๐  | ๕.๐๐  | ๒,๐๖๑ |
| ๑๒.บางยาง          | ๑,๔๕๔  | ๑,๒๘๒  | ๘๘ | ๑,๐๐๖ | ๘๕ | ๕.๖๘ | ๔.๑๒ | ๓.๙๘  | ๓.๙๗  | ๑๗๒   |

๗.๒ อ่างเก็บน้ำขนาดกลาง ๔๓๕ แห่ง มีปริมาณน้ำ ๓,๗๙๔ ล้าน ลบ.ม. (๗๐%) ปริมาณน้ำใช้การ ๓,๓๘๙ ล้าน ลบ.ม. (๖๘%)

๗.๓ แหล่งน้ำในพื้นที่นอกเขตชลประทาน ๑๐๒,๐๙๙ แห่ง มีปริมาณน้ำรวม ๕,๘๖๔ ล้าน ลบ.ม. (๖๙%)

๗.๔ แหล่งน้ำขนาดเล็กนอกเขตชลประทาน ๑๓๘ แห่ง ตรวจวัดโดยกรมทรัพยากรน้ำ เริ่มต้นฤดูแล้ง มีปริมาณน้ำ ๒๖๐.๑๐ ล้าน ลบ.ม. (๙๕%) ปริมาณน้ำปัจจุบัน ๒๑๕.๗๐ ล้าน ลบ.ม. (๗๙%)

| ภูมิภาค            | จำนวน (แห่ง) | ปริมาณรวม (ล้าน ลบ.ม.) | ปริมาณน้ำ (ล้าน ลบ.ม.) |          |          |          |          |          |            |        |
|--------------------|--------------|------------------------|------------------------|----------|----------|----------|----------|----------|------------|--------|
|                    |              |                        | เดือน                  |          |          |          |          | ปัจจุบัน |            |        |
|                    |              |                        | ก.ย. ๖๕                | ต.ค. ๖๕  | พ.ย. ๖๕  | ธ.ค. ๖๕  | ม.ค. ๖๖  | ก.พ. ๖๖  | ๑ มี.ค. ๖๖ | ร้อยละ |
| เหนือ              | ๑๗,๒๔๙       | ๙๙๒                    | ๗๙๘.๔๐                 | ๙๕๗.๕๕   | ๙๔๐.๕๖   | ๙๓๐.๐๓   | ๙๐๘.๖๙   | ๘๓๑.๕๖   | ๗๕๔.๗๔     | ๗๖     |
| ตะวันออกเฉียงเหนือ | ๕๔,๕๔๗       | ๔,๓๘๒                  | ๓,๕๐๓.๕๒               | ๔,๔๔๑.๕๕ | ๓,๙๘๕.๘๕ | ๓,๗๕๙.๗๙ | ๓,๖๑๐.๑๑ | ๓,๒๘๕.๒๐ | ๒,๘๘๓.๓๐   | ๖๖     |
| กลาง               | ๑๖,๓๖๗       | ๑,๕๗๔                  | ๑,๐๘๓.๗๑               | ๑,๔๖๘.๓๓ | ๑,๕๒๕.๘๓ | ๑,๔๓๔.๒๒ | ๑,๔๐๒.๐๔ | ๑,๒๓๔.๓๘ | ๑,๑๒๑.๙๗   | ๗๑     |
| ตะวันออก           | ๗,๘๐๔        | ๙๙๒                    | ๗๕๕.๒๑                 | ๙๖๑.๓๙   | ๙๙๘.๔๒   | ๙๔๔.๓๐   | ๙๐๙.๑๒   | ๗๙๙.๔๗   | ๖๙๘.๓๔     | ๗๐     |
| ตะวันตก            | ๒,๕๐๖        | ๑๙๒                    | ๑๑๔.๘๐                 | ๑๑๗.๒๑   | ๑๖๘.๐๑   | ๑๗๑.๑๐   | ๑๖๘.๐๒   | ๑๕๑.๑๒   | ๑๓๑.๖๗     | ๖๙     |
| ใต้                | ๓,๖๒๖        | ๓๓๘                    | ๒๑๙.๑๑                 | ๒๐๗.๕๘   | ๒๑๐.๘๓   | ๒๙๖.๒๐   | ๒๙๔.๖๕   | ๒๙๒.๗๔   | ๒๗๓.๘๓     | ๘๑     |
| รวม                | ๑๐๒,๐๙๙.๐๐   | ๘,๔๗๐                  | ๖,๔๖๔.๗๖               | ๘,๑๕๓.๖๑ | ๗,๘๒๙.๕๐ | ๗,๕๓๕.๖๔ | ๗,๒๙๒.๖๔ | ๖,๕๙๔.๔๗ | ๕,๘๖๓.๘๖   | ๖๙     |

๘. สถานการณ์น้ำในประเทศ ณ วันที่ ๒๖ กุมภาพันธ์ - ๑ มีนาคม ๒๕๖๖ (กรมชลประทาน)

| สถานี | แม่น้ำ      | อำเภอ       | จังหวัด       | ระดับตลิ่ง (ม. รทก.) | ระดับน้ำ (ม.รทก.) |         |         |         | แนวโน้ม   | เปรียบเทียบระดับตลิ่ง |
|-------|-------------|-------------|---------------|----------------------|-------------------|---------|---------|---------|-----------|-----------------------|
|       |             |             |               |                      | อาทิตย์           | จันทร์  | อังคาร  | พุธ     |           |                       |
|       |             |             |               |                      | ๒๖ ก.พ.           | ๒๗ ก.พ. | ๒๘ ก.พ. | ๑ มี.ค. |           |                       |
| P.๑   | ปิง         | เมือง       | เชียงใหม่     | ๓.๗๐                 | ๑.๓๕              | ๑.๒๙    | ๑.๑๓    | ๑.๒๐    | เพิ่มขึ้น | - ๒.๕๐                |
| W.๑C  | วัง         | เมือง       | ลำปาง         | ๕.๒๐                 | ๑.๒๑              | ๑.๑๙    | ๑.๑๘    | ๑.๒๐    | เพิ่มขึ้น | - ๔.๐๐                |
| Y.๑๖  | ยม          | บางระกำ     | พิษณุโลก      | ๗.๓๐                 | ๒.๒๘              | ๒.๑๗    | ๒.๑๖    | ๒.๒๑    | เพิ่มขึ้น | - ๕.๐๙                |
| N.๗A  | น่าน        | เมือง       | พิจิตร        | ๙.๘๗                 | ๒.๒๐              | ๒.๑๓    | ๒.๑๕    | ๒.๐๙    | ลดลง      | - ๗.๗๘                |
| C.๒   | เจ้าพระยา   | เมือง       | นครสวรรค์     | ๒๕.๗๐                | ๑๘.๑๓             | ๑๘.๑๖   | ๑๘.๑๓   | ๑๘.๑๒   | ลดลง      | - ๘.๐๘                |
| C.๑๓  | เจ้าพระยา   | สรรพยา      | ชัยนาท        | ๑๖.๓๔                | ๕.๔๑              | ๕.๔๑    | ๕.๔๑    | ๕.๔๑    | ทรงตัว    | - ๑๐.๙๓               |
| M.๖A  | มูล         | สตึก        | บุรีรัมย์     | ๗.๙๕                 | ๐.๓๒              | ๐.๓๐    | ๐.๒๗    | ๐.๒๖    | ลดลง      | - ๗.๖๙                |
| M.๑๙๑ | ลำตะคอง     | เมือง       | นครราชสีมา    | ๓.๕๐                 | ๑.๔๗              | ๑.๓๗    | ๑.๒๘    | ๑.๕๗    | เพิ่มขึ้น | - ๑.๙๓                |
| M.๗   | มูล         | เมือง       | อุบลราชธานี   | ๗.๐๐                 | ๒.๑๖              | ๒.๒๑    | ๒.๑๘    | ๒.๑๗    | ลดลง      | - ๔.๘๓                |
| M.๖๙  | ลำเซบก      | ตระการพืชผล | อุบลราชธานี   | ๗.๓๐                 | ๔.๙๘              | ๔.๙๘    | ๔.๙๘    | ๔.๙๘    | ทรงตัว    | - ๒.๓๒                |
| X.๖๔  | คลองท่าแซะ  | ท่าแซะ      | ชุมพร         | ๑๗.๑๓                | ๗.๘๑              | ๗.๘๐    | ๗.๗๙    | ๗.๗๖    | ลดลง      | - ๙.๓๗                |
| X.๑๔๙ | คลองกลาย    | นบพิตำ      | นครศรีธรรมราช | ๓๓.๙๖                | ๒๗.๒๙             | ๒๗.๓๐   | ๒๗.๒๘   | ๒๗.๒๘   | ทรงตัว    | - ๖.๖๘                |
| X.๒๗๔ | แม่น้ำโก-ลก | แว้ง        | นราธิวาส      | ๒๓.๕๐                | ๑๘.๔๗             | ๑๘.๔๖   | ๑๘.๔๖   | ๑๘.๗๔   | เพิ่มขึ้น | - ๔.๗๖                |
| X.๓๗A | แม่น้ำตาปี  | พระแสง      | สุราษฎร์ธานี  | ๑๑.๗๐                | ๔.๙๑              | ๔.๘๖    | ๔.๘๔    | ๔.๘๒    | ลดลง      | - ๖.๘๘                |

\*\*\* ยังไม่ได้รับรายงาน

#### ๙. สถานการณ์น้ำในพื้นที่ลุ่มน้ำโขง ณ วันที่ ๑ มีนาคม ๒๕๖๖ (คณะกรรมการแม่โขง)

| สถานี                    | ระดับอ้างอิง<br>(ม.รทก.) | ระดับตลิ่ง<br>(ม.) | ระดับน้ำ (ม.) |         |         |         |         | เปรียบเทียบระดับตลิ่ง (ม.) | ผลต่างของระดับน้ำ (ม.) |               | แนวโน้ม   |
|--------------------------|--------------------------|--------------------|---------------|---------|---------|---------|---------|----------------------------|------------------------|---------------|-----------|
|                          |                          |                    | ๒๕ ก.พ.       | ๒๖ ก.พ. | ๒๗ ก.พ. | ๒๘ ก.พ. | ๑ มี.ค. |                            | ๓ วันย้อนหลัง          | ๕ วันย้อนหลัง |           |
| อ.เชียงแสน จ.เชียงราย    | ๓๕๗.๑๑๐                  | ๑๒.๘๐              | ๒.๓๗          | ๒.๔๗    | ๒.๔๒    | ๒.๓๔    | ๒.๓๐    | -๑๐.๕                      | -๐.๑๒                  | -๐.๐๗         | ลดลง      |
| อ.เชียงคาน จ.เลย         | ๑๙๔.๑๑๘                  | ๑๖.๐๐              | ๔.๑๔          | ๔.๒๖    | ๔.๔๘    | ๔.๔๖    | ๔.๕๘    | -๑๑.๔๒                     | ๐.๑๐                   | ๐.๔๔          | เพิ่มขึ้น |
| อ.เมือง จ.หนองคาย        | ๑๕๓.๖๔๘                  | ๑๒.๒๐              | ๑.๓๐          | ๑.๓๓    | ๑.๓๔    | ๑.๔๕    | ๑.๕๔    | -๑๐.๖๖                     | ๐.๒๐                   | ๐.๒๔          | เพิ่มขึ้น |
| อ.เมือง จ.นครพนม         | ๑๓๒.๖๘๐                  | ๑๒.๐๐              | ๑.๖๑          | ๑.๕๕    | ๑.๔๓    | ๑.๓๘    | ๑.๓๗    | -๑๐.๖๓                     | -๐.๐๖                  | -๐.๒๔         | ลดลง      |
| อ.เมือง จ.มุกดาหาร       | ๑๒๔.๒๑๙                  | ๑๒.๕๐              | ๑.๙๓          | ๑.๘๑    | ๑.๘๓    | ๑.๗๔    | ๑.๗๑    | -๑๐.๗๙                     | -๐.๑๒                  | -๐.๒๒         | ลดลง      |
| อ.โขงเจียม จ.อุบลราชธานี | ๘๙.๐๓๐                   | ๑๔.๕๐              | ๒.๒๔          | ๒.๒๗    | ๒.๒๖    | ๒.๒๔    | ๒.๑๖    | -๑๒.๓๔                     | -๐.๑๐                  | -๐.๐๘         | ลดลง      |

\*\*\*ไม่มีสถานการณ์

#### ๑๐. สถานการณ์เตือนภัย Early Warning ณ วันที่ ๑ มีนาคม ๒๕๖๖ (กรมทรัพยากรน้ำ)

| การแจ้งเตือน                | สถานี | การแจ้งเตือน | ช่วงเวลา |
|-----------------------------|-------|--------------|----------|
| เตือนสีแดง<br>(อพยพ)        | -     | -            | -        |
| เตือนสีเหลือง<br>(เตือนภัย) | -     | -            | -        |
| เตือนสีเขียว<br>(เฝ้าระวัง) | -     | -            | -        |

\*\*\*ไม่มีสถานการณ์

#### ๑๑. พื้นที่ติดตามและเฝ้าระวังสถานการณ์ธรณีพิบัติภัย ณ วันที่ ๑ มีนาคม ๒๕๖๖ (กรมทรัพยากรธรณี)

เนื่องจากในพื้นที่เสี่ยงดินถล่มมีปริมาณน้ำฝนไม่ถึงเกณฑ์การเฝ้าระวัง ประกอบกับไม่มีพื้นที่คาดการณ์ปริมาณน้ำฝนที่อาจก่อให้เกิดดินถล่มล่วงหน้า จึงไม่มีพื้นที่ติดตามสถานการณ์ธรณีพิบัติภัยดินถล่มและน้ำป่าไหลหลาก

#### ๑๒. เหตุการณ์วิกฤตน้ำปัจจุบัน ณ วันที่ ๑ มีนาคม ๒๕๖๖ [เวลา ๐๘.๐๐ น. - ๑๕.๐๐ น. (วันนี้)]

ไม่มีสถานการณ์

#### ๑๓. สถานการณ์ภาวะน้ำท่วม และสถานการณ์ฝนแล้ง/ฝนทิ้งช่วง ณ วันที่ ๑ มีนาคม ๒๕๖๖ (ปก.)

ไม่มีสถานการณ์

#### ๑๔. ลักษณะอากาศ ๗ วันข้างหน้า (ระหว่างวันที่ ๑ - ๗ มีนาคม ๒๕๖๖)

ในช่วงวันที่ ๒ - ๕ มี.ค. ๖๖ บริเวณความกดอากาศสูงหรือมวลอากาศเย็นจากประเทศจีนอีกระลอกหนึ่งจะแผ่ปกคลุมประเทศไทยตอนบน ลักษณะเช่นนี้ทำให้ประเทศไทยตอนบนมีอุณหภูมิลดลงเล็กน้อย กับมีลมแรง สำหรับมรสุมตะวันออกเฉียงเหนือที่พัดปกคลุมอ่าวไทยและภาคใต้ มีกำลังค่อนข้างแรง ทำให้ภาคใต้ยังคงมีฝนตกหนักบางแห่ง ส่วนคลื่นลมบริเวณอ่าวไทยตอนล่าง มีคลื่นสูงประมาณ ๒ เมตร บริเวณที่มีฝนฟ้าคะนองคลื่นสูงมากกว่า ๒ เมตร ส่วนในช่วงวันที่ ๖ - ๗ มี.ค. ๖๖ บริเวณความกดอากาศสูงหรือมวลอากาศเย็นที่ปกคลุมประเทศไทยตอนบนมีกำลังอ่อนลง ทำให้ประเทศไทยตอนบนมีอุณหภูมิสูงขึ้น แต่ยังคงมีอากาศเย็นกับมีหมอกในตอนเช้า สำหรับมรสุมตะวันออกเฉียงเหนือที่พัดปกคลุมอ่าวไทย ภาคใต้ และทะเลอันดามันมีกำลังอ่อนลง ทำให้ภาคใต้มีฝนลดลง ส่วนคลื่นลมบริเวณอ่าวไทยตอนล่าง มีคลื่นสูง ๑ - ๒ เมตร บริเวณที่มีฝนฟ้าคะนองคลื่นสูงมากกว่า ๒ เมตร

## ๑๕. ความช่วยเหลือภัยแล้งสะสมของกรมทรัพยากรน้ำ

ความช่วยเหลือในพื้นที่ประสบปัญหาอุทกภัย ตั้งแต่วันที่ ๑ ตุลาคม ๒๕๖๕ - ๑ มีนาคม ๒๕๖๖

| หน่วยงาน | จังหวัด           | ปริมาณการ<br>สูบน้ำ<br>(ลบ.ม.) | ปริมาณการ<br>แจกจ่ายน้ำ<br>สะอาด<br>(ลิตร) | น้ำดื่ม<br>บรรจุ<br>ขวด<br>(ขวด) | ประโยชน์ที่ได้รับ |                |                    |              |
|----------|-------------------|--------------------------------|--|----------------------------------|-------------------|----------------|--------------------|--------------|
|          |                   |                                |  |                                  | อุปโภค-บริโภค     |                | พื้นที่เกษตร (ไร่) |              |
|          |                   |                                |  |                                  | ครัวเรือน         | ประชากร        | ไม้ผล              | นาข้าว       |
| สทท.๑    | ลำปาง             | -                              | ๑,๐๑๔,๒๙๐                                  | ๑,๔๐๐                            | ๑๖๗,๕๗๘           | ๔๔๖,๗๐๒        | -                  | -            |
|          | เชียงใหม่         | -                              | ๙๖,๑๕๗                                     | -                                | ๒๑,๒๐๑            | ๘๗,๖๗๕         | -                  | -            |
|          | แม่ฮ่องสอน        | -                              | ๖๔,๑๐๙                                     | -                                | ๙,๒๔๘             | ๖๐,๙๘๖         | -                  | -            |
|          | เชียงราย          | -                              | ๒๐๘,๙๐๘                                    | ๗,๐๐๐                            | ๕๖,๔๗๑            | ๑๗๔,๔๗๗        | -                  | -            |
|          | กำแพงเพชร         | -                              | ๖๕,๐๙๖                                     | -                                | ๔๔,๑๒๕            | ๑๗๙,๓๑๐        | -                  | -            |
|          | ลำพูน             | ๑๘๐,๑๐๐                        | -  | -                                | -                 | -              | -                  | -            |
| สทท.๒    | นครสวรรค์         | ๔๗๗,๒๐๐                        | ๗๒,๐๐๐                                     | -                                | ๑,๙๔๙             | ๕,๐๐๖          | -                  | -            |
|          | อุทัยธานี         | -                              | -  | ๑,๒๐๐                            | ๑๕๐               | ๖๐๐            | -                  | -            |
| สทท.๓    | อุดรธานี          | ๒,๔๓๕,๙๐๐                      | ๓๐,๐๐๐                                     | -                                | ๔๘๑               | ๑,๙๗๒          | -                  | ๑,๒๗๐        |
|          | สกลนคร            | ๒,๓๐๔,๐๐๐                      | -  | -                                | -                 | ๓๓๗            | ๖,๗๘๓              | -            |
| สทท.๔    | ขอนแก่น           | ๖๑,๐๐๐                         | -  | ๘๐๐                              | ๘๖๔               | ๒,๓๘๗          | -                  | -            |
| สทท.๕    | นครราชสีมา        | ๒๔๓,๙๐๐                        | ๑๘,๐๐๐                                     | -                                | ๒,๔๒๕             | ๘,๕๙๖          | -                  | -            |
| สทท.๖    | จันทบุรี          | ๒,๔๘๔,๐๐๐                      | -  | -                                | ๑,๗๐๐             | ๓,๕๐๐          | ๕,๕๐๐              | -            |
|          | ปราจีนบุรี        | ๑,๒๓๒,๐๐๐                      | -  | -                                | ๖๘๐               | ๑,๔๐๐          | -                  | ๑,๘๗๐        |
| สทท.๗    | ราชบุรี           | ๗๙,๕๖๐                         | -  | -                                | ๘๔๒               | ๓,๓๖๘          | -                  | -            |
| สทท.๘    | พิษณุโลก          | ๓๔,๐๘๐                         | -  | ๘๑๐                              | ๙๖                | ๑,๒๙๘          | -                  | -            |
|          | อุดรดิตถ์         | ๓๓๑,๔๔๐                        | ๘๙,๗๐๐                                     | -                                | ๑,๓๓๔             | ๓,๑๔๓          | -                  | -            |
|          | น่าน              | -                              | ๑๙,๙๐๐                                     | -                                | -                 | ๙๕             | -                  | -            |
|          | แพร่              | ๔๑๔,๕๖๐                        | -  | -                                | ๔๖๐               | ๑,๙๔๐          | -                  | ๑,๐๖๐        |
|          | สุโขทัย           | -                              | -  | ๗๒                               | -                 | ๗๒             | -                  | -            |
| สทท.๑๑   | อำนาจเจริญ        | ๒๕,๖๐๐                         | -  | -                                | ๒๘๙               | ๑,๐๘๘          | ๒๐                 | -            |
|          | <b>๒๑ จังหวัด</b> | <b>๑๐,๔๐๓,๓๔๐</b>              | <b>๑,๖๗๘,๑๖๐</b>                           | <b>๑๑,๒๘๒</b>                    | <b>๓๐๙,๙๙๓</b>    | <b>๙๘๓,๙๕๒</b> | <b>๑๒,๓๐๓</b>      | <b>๔,๒๐๐</b> |

จึงเรียนมาเพื่อโปรดทราบ

นายภาตล ถาวรภษรัตน์  
อธิบดีกรมทรัพยากรน้ำ  
ประธานคณะทำงานศูนย์ปฏิบัติการ  
ทรัพยากรธรรมชาติและสิ่งแวดล้อม (ด้านทรัพยากรน้ำ)