



รายงานสถานการณ์น้ำ  
ศูนย์ป้องกันวิกฤติน้ำ กรมทรัพยากรน้ำ  
วันพฤหัสบดีที่ ๖ เมษายน ๒๕๖๐

**สภาวะอากาศ** ประเทศไทยตอนบนมีฝนฟ้าคะนองบางแห่งกับมีลมกระโชกแรง ส่วนภาคใต้มีฝนตกหนักหลายพื้นที่ และมีฝนตกหนักมากบางแห่ง ขอให้ประชาชนบริเวณดังกล่าวระวังอันตรายจากฝนตกหนักและฝนที่ตกสะสมที่อาจทำให้เกิดน้ำท่วมฉับพลัน น้ำป่าไหลหลาก และติดตามข่าวพยากรณ์อากาศจากกรมอุตุนิยมวิทยาอย่างใกล้ชิดไว้ด้วย สำหรับคลื่นลมบริเวณอ่าวไทยตอนล่าง มีคลื่นสูงประมาณ ๒ เมตร บริเวณที่มีฝนฟ้าคะนองคลื่นสูงมากกว่า ๒ เมตร ขอให้ชาวเรือเดินเรือด้วยความระมัดระวัง



**สถานการณ์น้ำ**

กรมอุตุนิยมวิทยา เตือนภาคใต้ฝนตกหนัก ระวังอันตรายน้ำป่าไหลหลาก  
จ.พิจิตร แล้ง คลองวังหว่าคลองน้ำหลักของหมู่บ้านแห่งขอ,  
จ.นครศรีธรรมราช ฝนถล่มเมืองคอนนาน ๖ ชมระบายไม่ทันน้ำท่วมผิวจราจร  
วอนเทศบาลเร่งแก้

**สถานการณ์น้ำต่างประเทศ**

โคลัมเบีย ผู้นำโคลัมเบียประกาศเหื่อน้ำท่วมดับ ๒๕๔

**การช่วยเหลือ**

**สถานการณ์น้ำ**

**ระดับน้ำในแม่น้ำโขง :** สรุปสถานการณ์น้ำประจำวัน : ศูนย์ประมวลวิเคราะห์  
สถานการณ์น้ำ กรมชลประทานระดับน้ำแม่น้ำโขง ณ วันที่ ๔ เมษายน ๒๕๖๐  
ที่สถานีเชียงแสน เชียงคาน หนองคาย นครพนม มุกดาหาร และโขงเจียม  
วัดได้ ๓.๕๘ .๖.๔๔ ๓.๔๔ ๒.๓๓ ๒.๗๕ และ ๒.๙๙ เมตร ตามลำดับ เปรียบเทียบ

กับตลิ่ง มีค่าเท่ากับ -๙.๒๒ -๙.๕๖ -๘.๗๖ -๑๐.๑๗ -๙.๒๕ และ -๑๑.๕๑ เมตร ตามลำดับ **แนวโน้มระดับน้ำท่า สถานีหนองคาย สถานีมุกดาหาร มีแนวโน้มระดับน้ำเพิ่มขึ้น สถานีเชียงแสน สถานีเชียงคาน สถานีนครพนม สถานีอุบลราชธานี มีแนวโน้มระดับน้ำลดลง**

**ระดับน้ำและคุณภาพน้ำของกลุ่มน้ำสงขลา** กลุ่มน้ำทะเลสาบสงขลา ปัจจุบันสถานการณ์น้ำในลำน้ำโดยทั่วไปยังคงอยู่ในภาวะปกติ (ระดับน้ำต่ำกว่าระดับตลิ่งต่ำสุด) ระดับน้ำในลำน้ำส่วนใหญ่มีแนวโน้มลดลง อย่างไรก็ตามยังคงขอให้ประชาชนในพื้นที่เสี่ยงภัยระวัง อันตรายจากฝนตกหนักและฝนที่ตกสะสม รวมทั้ง ติดตามสถานการณ์น้ำอย่างใกล้ชิดไว้ด้วยในระยะนี้ (๑ เม.ย.- ๕ เม.ย.๒๕๖๐ ที่มา กรมชลประทาน) สถานีคลองลำ อ.ศรีนครินทร์ จ.พัทลุง สถานีคลองนุ้ย อ.เมือง จ.พัทลุง สถานีคลองหะ อ.หาดใหญ่ จ.สงขลา สถานีคลองอู่ตะเภา อ.หาดใหญ่ จ.สงขลา สถานีคลองอู่ตะเภา อ.คลองหอยโข่ง จ.สงขลา สถานีคลองอู่ตะเภา อ.สะเดา จ.สงขลา วัดปริมาณน้ำได้ ๙.๓๒ \* ๒.๐๔ ๗๐.๖๐ ๖๓.๕๐ และ ๙๐.๐๐ ลบม./วินาที

สถานีตรวจวัดระดับน้ำ (CCTV) ณ วันที่ ๓ เมษายน ๒๕๖๐ การตรวจวัดระดับน้ำจากกล้อง (CCTV) ระดับน้ำส่วนใหญ่อยู่ในเกณฑ์ปกติ .  
ยกเว้นสถานีสะพานพระเมเย่า อ.เมือง จ.สุโขทัย สถานีการณ้เฝ้าระวังน้ำแล้ง

จังหวัด	สถานที่ตั้งกล้อง	แม่น้ำ/ คูน้ำ	วิกฤติ	วิกฤติ	ระดับน้ำ (ม.รทก.)			สถานการณ์	หมายเหตุ
			น้ำแล้ง	น้ำท่วม	พ.ศ.2560				
			ระดับ น้อยกว่า	ระดับ มากกว่า	31 มี.ค.	2 เม.ย.	3 เม.ย.		
จ.สุโขทัย	สะพานศรีรัตนาลัย อ.ศรีรัตนาลัย	ยม	60.14	71.78	60.50	60.50	60.50	น้ำปกติ	↔
จ.สุโขทัย	สะพานพระเมเย่า อ.เมือง	ยม	42.48	48.59	N/A	N/A	N/A	เฝ้าระวังน้ำแล้ง	↔
จ.อุดรดิตถ์	สะพานท่าเสา อ.เมือง	น่าน	49.22	56.91	54.80	55.00	54.80	น้ำปกติ	↓
จ.พิษณุโลก	สะพานสุพรรณกัลยา อ.เมือง	น่าน	33.98	44.52	36.65	36.70	36.50	น้ำปกติ	↓
จ.นครพนม	เทศบาล ต.นาแก อ.นาแก	ห้วยน้ำก่ำ/โขงอีสาน	139.05	142.42	142.18	142.18	142.18	น้ำปกติ	↔
จ.ขอนแก่น	บ้านเหล่านากุม อ.เมือง	ชี	142.78	149.71	145.40	145.35	145.40	น้ำปกติ	↑
จ.บุรีรัมย์	สตึก อ.สตึก	มูล	123.13	128.76	N/A	N/A	N/A	น้ำปกติ	↔
จ.พระนครศรีอยุธยา	อ.เสนา	น้อย/เจ้าพระยา	2.00	5.00	1.20	1.10	1.30	น้ำปกติ	↑
จ.พระนครศรีอยุธยา	บ้านป้อม อ.พระนครศรีอยุธยา	เจ้าพระยา	-	-	0.55	0.40	0.60	น้ำปกติ	↑
จ.สุพรรณบุรี	สะพานวัดพระรูป อ.เมือง	ท่าจีน	-1.26	2.75	1.20	1.15	1.10	น้ำปกติ	↓
จ.เพชรบุรี	เทศบาลเมืองเพชรบุรี อ.เมือง	เพชรบุรี	-	3.18	1.40	1.40	1.40	น้ำปกติ	↔
จ.ประจวบคีรีขันธ์	ร.ร.อนุบาลบางสะพาน อ.บางสะพาน	คลองบางสะพาน/ ชายฝั่งทะเลตะวันตก	-	3.30	0.40	0.50	0.20	น้ำปกติ	↓
จ.สงขลา	สถานีคลองอู่ตะเภาตอนล่าง อ.หาดใหญ่	ทะเลสาบสงขลา	-	-	1.00	2.00	2.25	น้ำปกติ	↑
จ.พัทลุง	สถานีคลองตะโหมด อ.ตะโหมด	ทะเลสาบสงขลา	-	-	22.00	22.00	22.00	น้ำปกติ	↔
จ.พัทลุง	สถานีลำปำ อ.เมือง	ทะเลสาบสงขลา	-	-	-1.45	-1.40	-1.35	น้ำปกติ	↑

\*N/A คือ อ่านค่าระดับจากไม้วัดระดับ (Staff) ไม่ได้ / ไม้วัดระดับ (Staff) ชำรุด

\*\*ม.รทก. คือ เมตรเทียบกับระดับน้ำทะเลปานกลาง

\*\* ระดับน้ำทะเลปานกลาง (Mean Sea Level) หรือ ร.ท.ก. เป็นค่าการวัด ระดับน้ำทะเลขึ้นสูงสุด (High Tide : HT) และลงต่ำสุด (Low Tide : LT) ของแต่ละวัน ในช่วงระยะเวลาที่กำหนด แล้วนำค่ามาเฉลี่ยเป็นระดับน้ำทะเลปานกลาง สำหรับระยะเวลาที่ทำการรังวัดโดยทั่วไปจะต้องวัดเป็นเวลา ๑๘.๖ ปี ตามวัฏจักรของน้ำ ระดับน้ำทะเลปานกลางของแต่ละบริเวณทั่วโลกอาจจะมีค่าสูงไม่เท่ากัน

ในประเทศไทยใช้เวลาในการวัด ๕ ปี โดยเลือกที่ตำบลเกาะหลัก จังหวัดประจวบคีรีขันธ์ เป็นที่วัด แล้วนำมาหาค่าเฉลี่ย เพื่อใช้เป็นค่าระดับน้ำทะเลปานกลาง ให้มีค่า ๐.๐๐๐ เมตร ทำการถ่ายโยงมายังหมุด BM-A (ซึ่งถือว่าเป็นหมุดหลักฐานหมุดแรกประเทศไทย) ซึ่งมีค่าระดับน้ำทะเลปานกลาง ๑.๔๔๗๗ เมตร

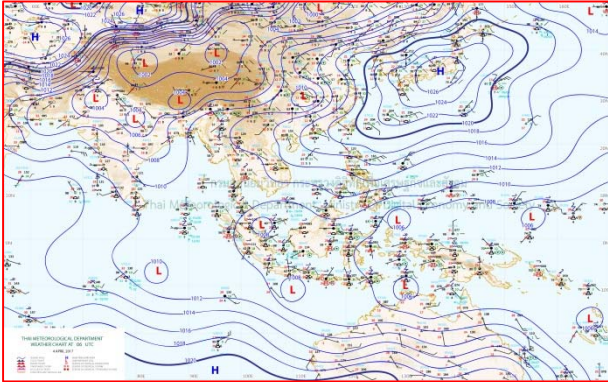
## ปริมาณน้ำฝนสูงสุด (มม.)

จังหวัด	๓๑ มี.ค.๖๐	๑ เม.ย.๖๐	๒ เม.ย.๖๐	๓ เม.ย.๖๐	๔ เม.ย.๖๐
จ.แม่ฮ่องสอน.	-	๐.๒	-	๑.๐	-
จ.เชียงราย	-	๓.๐	-	๓๔.๘	๒๙.๔
จ.เชียงใหม่	-	๑.๒	-	๑๗.๒	๔.๑
จ.พะเยา	๐.๖	๙.๕	-	๓.๐	๑๓.๐
จ.น่าน	๔๐.๒	๖๐.๕	-	๑.๙	๑๖.๒
จ.ลำพูน	-	๕๙.๐	๑.๙	-	-
จ.ลำปาง	-	๐.๔	๖.๘	-	๒๕.๘
จ.แพร่	-	๓๕.๒	-	-	๒๒.๐
จ.อุตรดิตถ์	๘๐.๐	๗๓.๐	-	-	-
จ.สุโขทัย	-	-	๑.๕	-	-
จ.ตาก	-	๗๗.๙	๑๒.๒	๑.๐	๑๑.๘
จ.พิษณุโลก	๔๗.๐	๓๕.๐	-	-	-
จ.เพชรบูรณ์	-	-	-	-	-
จ.กำแพงเพชร	-	๔.๕	-	-	-
จ.พิจิตร	-	๔.๐	-	-	-
จ.หนองคาย	-	-	-	-	-
จ.เลย	๒๘.๔	๗.๕	-	-	๐.๕
จ.อุดรธานี	๕๖.๐	-	-	-	-
จ.หนองบัวลำภู	-	-	-	-	-
จ.นครพนม	๘๓.๐	-	-	-	-
จ.สกลนคร	๒๙.๘	-	-	-	-
จ.มุกดาหาร	๑๔.๐	-	-	-	-
จ.ขอนแก่น	๘๐.๗	-	-	-	-
จ.มหาสารคาม	๑.๕	-	-	-	-
จ.กาฬสินธุ์	๒๕.๖	-	-	-	-
จ.ร้อยเอ็ด	๑๒.๔	-	-	-	-
จ.ชัยภูมิ	๖๙.๐	-	-	-	-
จ.อุบลราชธานี	๕๖.๐	๑๐.๘	-	-	-
จ.อำนาจเจริญ	๒๐.๐	-	-	-	-
จ.ยโสธร	-	-	-	-	-
จ.สุรินทร์	๒๔.๓.	-	-	-	-
จ.นครราชสีมา	๓๐.๕	-	-	-	๕.๓
จ.บุรีรัมย์	๑๔.๐	-	-	-	๐.๒
จ.ศรีสะเกษ	๒๙.๐	-	-	-	-



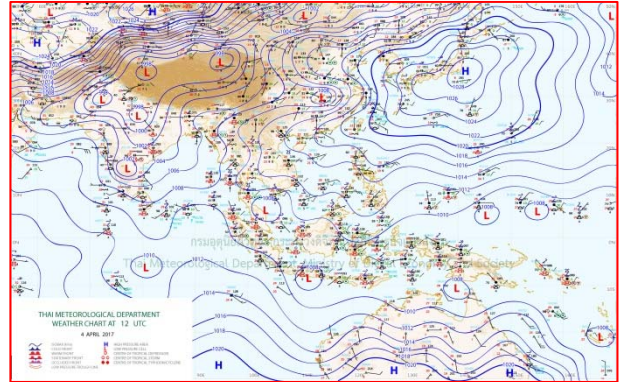


# แผนที่อากาศ



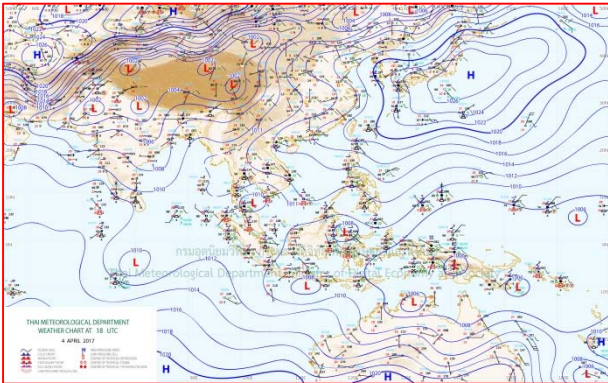
๔ เม.ย.๖๐ เวลา ๐๓:๐๐ น.

๑



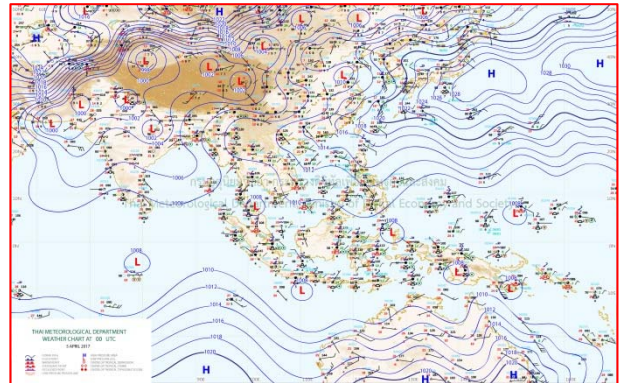
๔ เม.ย.๖๐ เวลา ๑๒:๐๐ น.

๒



๕ เม.ย.๖๐ เวลา ๑๕:๐๐ น.

๓



๕ เม.ย.๖๐ เวลา ๑๙:๐๐ น.

๔

รายงานปริมาณน้ำฝนจากกรมอุตุนิยมวิทยา

วันที่ 5 เมษายน 2560

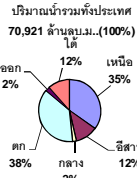
รายงานฝน เวลา 07.00 น. ของวันที่ 4 เมษายน 2560

สถานีอุตุนิยมวิทยา					ปริมาณน้ำฝน24 ชม.(mm)	ปริมาณน้ำฝนสะสม(mm.)								
<b>ภาคเหนือ</b>					สูงสุด ของประเทศ	93.4	2,058.5	<b>ภาคใต้ฝั่งตะวันออก</b>						
สถานีอุตุนิยมวิทยา	ปริมาณน้ำฝน24 ชม.(mm)	ปริมาณน้ำฝนสะสม(mm.)	ปริมาณฝน เม.ม. (mm.)	สถานะฝนสะสม ปัจจุบันเทียบกับค่าเฉลี่ย 30 ปี	สูงสุด ของภาคเหนือ	29.4	145.0	สถานีอุตุนิยมวิทยา	ปริมาณน้ำฝน24 ชม.(mm)	ปริมาณน้ำฝนสะสม(mm.)	ปริมาณฝน เม.ม. (mm.)	สถานะฝนสะสม ปัจจุบันเทียบกับค่าเฉลี่ย 30 ปี		
					สูงสุด ของภาคกลาง	21.8	159.6						สูงสุด ของภาคตะวันออกเฉียงเหนือ	0.6
แม่ฮ่องสอน	ไม่มีฝน	12.3	63.2	ต่ำกว่า	สูงสุด ของภาคตะวันออก	17.0	285.0	เพชรบุรี	ไม่มีฝน	309.8	36.9	สูงกว่า		
ดอยอ่างขาง	2.0	50.8	***	***	สูงสุด ของภาคใต้ฝั่งตะวันออก	93.4	2,058.5	หนองพลับ สกษ.	ไม่มีฝน	304.9	56.4	สูงกว่า		
เชียงใหม่	21.2	145.0	97.9	สูงกว่า	สูงสุด ของภาคใต้ฝั่งตะวันตก	7.2	592.3	หัวหิน	-	242.2	46.4	สูงกว่า		
เชียงใหม่ สกษ.	29.4	119.0	91.7	สูงกว่า	<b>ภาคตะวันออกเฉียงเหนือ</b>			ประจวบคีรีขันธ์	-	557.2	55.5	สูงกว่า		
ทุ่งช้าง	11.6	128.8	120.5	สูงกว่า	สถานีอุตุนิยมวิทยา	ปริมาณน้ำฝน24 ชม.(mm)	ปริมาณน้ำฝนสะสม(mm.)	ปริมาณฝน เม.ม. (mm.)	สถานะฝนสะสม ปัจจุบันเทียบกับค่าเฉลี่ย 30 ปี	ชุมพร	4.3	854.4	85.8	สูงกว่า
พะเยา	-	63.0	89.2	สูงกว่า						สวี สกษ.	17.2	931.0	80.0	สูงกว่า
ห้วยฝาง	4.2	77.3	102.5	สูงกว่า	เกาะสมุย	93.4	990.8	83.1	สูงกว่า					
เด่น	ไม่มีฝน	39.8	65.9	ต่ำกว่า	เลย สกษ.	ไม่มีฝน	71.8	85.5	สูงกว่า	สุราษฎร์ธานี	0.3	384.2	73.4	สูงกว่า
แม่สะเรียง	ไม่มีฝน	9.9	44.7	ต่ำกว่า	หนองคาย	-	5.2	83.4	ต่ำกว่า	นครศรีธรรมราช	17.4	2,018.7	107.0	สูงกว่า
แม่ใจ สกษ.	-	-	55.0	ต่ำกว่า	เลย	0.4	84.0	102.7	สูงกว่า	นครศรีธรรมราช สกษ.	16.7	2,058.5	102.1	สูงกว่า
เชียงใหม่	4.1	31.5	57.3	ต่ำกว่า	อุดรธานี	ไม่มีฝน	150.4	74.1	สูงกว่า	สุราษฎร์ธานี สกษ.	7.8	1,012.0	85.8	สูงกว่า
ลำปาง	-	80.4	65.9	สูงกว่า	สกลนคร สกษ.	ไม่มีฝน	262.7	101.3	สูงกว่า	พระแสง สอท.	1.0	477.3	114.7	สูงกว่า
ลำพูน	ฝนเล็กน้อย	97.6	44.5	สูงกว่า	สกลนคร	ไม่มีฝน	209.8	93.3	สูงกว่า	ฉวาง	ไม่มีฝน	663.2	105.4	สูงกว่า
แพร่	-	110.1	82.1	สูงกว่า	นครพนม	ไม่มีฝน	147.4	101.1	สูงกว่า	พิทลุง สกษ.	11.0	1,412.0	116.3	สูงกว่า
น่าน	8.9	117.1	99.6	สูงกว่า	นครพนม สกษ.	ไม่มีฝน	191.4	116.4	สูงกว่า	สงขลา	40.0	922.8	75.1	สูงกว่า
น่าน สกษ.	3.9	84.7	109.4	สูงกว่า	หนองบัวลำภู	ไม่มีฝน	67.5	***	***	หาดใหญ่	8.6	695.8	118.6	สูงกว่า
ลำปาง สกษ.	25.8	125.5	64.3	สูงกว่า	ขอนแก่น	ไม่มีฝน	50.2	89.6	ต่ำกว่า	ดอนขันธ์ สกษ.	20.4	787.7	96.7	สูงกว่า
อุดรดิตถ์	ไม่มีฝน	105.3	71.0	สูงกว่า	มหาสารคาม	ไม่มีฝน	136.3	89.0	สูงกว่า	สะเดา	0.7	529.2	123.4	สูงกว่า
สุโขทัย	ไม่มีฝน	63.1	68.3	สูงกว่า	มุกดาหาร	ไม่มีฝน	85.3	76.4	สูงกว่า	ปัตตานี	46.4	873.6	74.6	สูงกว่า
ศรีสะเกษ สกษ.	ไม่มีฝน	81.6	52.6	สูงกว่า	ท่าพระ สกษ.	-	36.9	84.5	ต่ำกว่า	ยะลา สกษ.	8.5	1,222.9	***	***
นลัมสีก	ฝนเล็กน้อย	39.6	63.2	ต่ำกว่า	กาฬสินธุ์	ไม่มีฝน	141.3	80.3	สูงกว่า	นราธิวาส	61.3	1,703.6	72.8	สูงกว่า
แม่สอด	ไม่มีฝน	16.9	44.8	ต่ำกว่า	ชัยภูมิ	ไม่มีฝน	113.0	92.6	สูงกว่า	<b>ภาคใต้ฝั่งตะวันตก</b>				
ตาก	ไม่มีฝน	43.9	57.6	สูงกว่า	ร้อยเอ็ด สกษ.	ไม่มีฝน	129.4	85.6	สูงกว่า	สถานีอุตุนิยมวิทยา	ปริมาณน้ำฝน24 ชม.(mm)	ปริมาณน้ำฝนสะสม(mm.)	ปริมาณฝน เม.ม. (mm.)	สถานะฝนสะสม ปัจจุบันเทียบกับค่าเฉลี่ย 30 ปี
เขื่อนภูมิพล	0.4	111.4	66.2	สูงกว่า	ร้อยเอ็ด	ไม่มีฝน	111.5	75.9	สูงกว่า					
พิษณุโลก	ไม่มีฝน	119.9	55.7	สูงกว่า	อุบลราชธานี (ศูนย์ฝ.)	ฝนเล็กน้อย	44.6	86.8	ต่ำกว่า	ตะกั่วป่า	6.9	561.50	204.60	สูงกว่า
เพชรบูรณ์	ไม่มีฝน	102.0	76.0	สูงกว่า	อุบลราชธานี สกษ.	-	64.3	78.3	สูงกว่า	กระบี่	ฝนเล็กน้อย	592.30	147.20	สูงกว่า
กำแพงเพชร	ไม่มีฝน	73.1	52.8	สูงกว่า	ศรีสะเกษ	ไม่มีฝน	69.2	67.9	ต่ำกว่า	ภูเก็ต	1.2	433.60	142.90	สูงกว่า
อุ้มผาง	11.8	86.2	101.3	สูงกว่า	ท่าตูม	-	58.3	86.7	ต่ำกว่า	ภูเก็ต (ศูนย์ฝ.)	4.8	295.80	154.00	สูงกว่า
พิจิตร สกษ.	ไม่มีฝน	90.0	57.3	สูงกว่า	นครราชสีมา	-	6.1	72.2	ต่ำกว่า	เกาะลันตา	7.2	428.80	119.00	สูงกว่า
ดอยมเขจร สกษ.	1.1	12.7	38.0	ต่ำกว่า	สุรินทร์	ไม่มีฝน	100.7	93.3	สูงกว่า	ตรัง	ไม่มีฝน	580.00	139.70	สูงกว่า
วิเชียรบุรี	-	34.3	89.9	ต่ำกว่า	สุรินทร์ สกษ.	-	4.0	88.3	ต่ำกว่า	สตูล	ไม่มีฝน	422.20	206.00	สูงกว่า
<b>ภาคกลาง</b>					ไซคชัย	ฝนเล็กน้อย	121.2	81.3	สูงกว่า	สรุปปริมาณฝนมาก สถานีอุตุนิยมวิทยา ปริมาณน้ำฝน24 ชม.(mm) ปริมาณน้ำฝนสะสม(mm.)				
สถานีอุตุนิยมวิทยา	ปริมาณน้ำฝน24 ชม.(mm)	ปริมาณน้ำฝนสะสม(mm.)	ปริมาณฝน เม.ม. (mm.)	สถานะฝนสะสม ปัจจุบันเทียบกับค่าเฉลี่ย 30 ปี	ปากช่อง สกษ.	0.6	210.0	103.7	สูงกว่า					
					นางรอง	0.2	108.3	81.6	สูงกว่า					
นครสวรรค์	ไม่มีฝน	73.9	63.7	สูงกว่า	<b>ภาคตะวันออก</b>				1	เกาะสมุย	93.4	990.8		
ตากฟ้า สกษ.	ไม่มีฝน	76.3	67.3	สูงกว่า	สถานีอุตุนิยมวิทยา	ปริมาณน้ำฝน24 ชม.(mm)	ปริมาณน้ำฝนสะสม(mm.)	ปริมาณฝน เม.ม. (mm.)	สถานะฝนสะสม ปัจจุบันเทียบกับค่าเฉลี่ย 30 ปี	2	นราธิวาส	61.3	1,703.6	
ชัยนาท สกษ.	ไม่มีฝน	23.0	43.3	ต่ำกว่า						3	ปัตตานี	46.4	873.6	
อุทัยธานี	ไม่มีฝน	17.8	67.9	ต่ำกว่า	นครนายก	6.5	14.4	***	***	4	สงขลา	40.0	922.8	
พระนครศรีอยุธยา	4.7	84.0	***	***	ปราจีนบุรี	5.8	70.7	118.0	ต่ำกว่า	5	เชียงใหม่ สกษ.	29.4	119.0	
บัวชุม	ไม่มีฝน	41.4	81.4	ต่ำกว่า	กบินทร์บุรี	ไม่มีฝน	66.8	98.8	ต่ำกว่า	ปริมาณฝนสูงสุด		93.4	990.8	
ปทุมธานี สกษ.	21.8	134.3	93.2	สูงกว่า	สระแก้ว	17.0	135.6	88.7	สูงกว่า	ฝนสะสมสูงสุด		16.7	2,058.5	
สมุทรปราการ สกษ.	2.5	78.8	***	***	ฉะเชิงเทรา	ไม่มีฝน	161.3	48.3	สูงกว่า	ศูนย์ป้องกันวิกฤติน้ำ กรมทรัพยากรน้ำ ศูนย์เขลาง				
ทองผาภูมิ	ไม่มีฝน	91.4	101.8	สูงกว่า	ชลบุรี	ไม่มีฝน	112.6	74.1	สูงกว่า					
สุพรรณบุรี	ไม่มีฝน	110.9	49.1	สูงกว่า	เกาะสีชัง	ไม่มีฝน	176.7	77.3	สูงกว่า					
ลพบุรี	ฝนเล็กน้อย	95.0	81.5	สูงกว่า	ทัพป่า	ไม่มีฝน	193.5	64.0	สูงกว่า					
อุททอง สกษ.	ไม่มีฝน	63.1	59.7	สูงกว่า	ลจัญประเทศ	ไม่มีฝน	262.3	85.7	สูงกว่า					
สนามบินสุวรรณภูมิ	0.4	68.0	62.7	ต่ำกว่า	แหลมฉบัง	ไม่มีฝน	153.5	61.5	สูงกว่า					
สมุทรสงคราม	ไม่มีฝน	86.4	***	***	สัตหีบ	ฝนเล็กน้อย	158.6	78.9	สูงกว่า					
กาญจนบุรี	ไม่มีฝน	89.1	78.5	สูงกว่า	ระยอง	-	261.0	81.6	สูงกว่า					
นครปฐม	ไม่มีฝน	150.5	55.3	สูงกว่า	หัวไผ่ สกษ.	ไม่มีฝน	285.0	78.2	สูงกว่า					
กรุงเทพฯ บางนา สกษ.	19.0	149.2	68.4	สูงกว่า	จันทบุรี	-	160.1	125.2	ต่ำกว่า					
กรุงเทพฯ ท่าเรือคลองเตย	2.5	99.1	104.8	ต่ำกว่า	พัลวัน สกษ.	1.7	168.6	164.5	ต่ำกว่า					
กรุงเทพฯ หนองจอก	1.3	159.6	91.4	สูงกว่า	ตราด	-	42.3	185.4	สูงกว่า					
สนามบินดอนเมือง	0.8	-	88.5	ต่ำกว่า										
ปาร์ก	16.0	-	44.9	ต่ำกว่า										
ราชบุรี	ไม่มีฝน	100.4	48.3	สูงกว่า										

สัญลักษณ์ \*\*\*ไม่มีข้อมูล - ยังไม่ได้รับรายงาน/ไม่มีข้อมูล/ไม่มีฝน

หมายเหตุ ได้รับรายงานเพิ่มเติมโดยการบันทึกของเจ้าหน้าที่เป็นรายวัน ณ เวลา 07:00 น.

ปริมาณฝนสูงสุดรายวันเท่ากับ 100.4 มม. ที่ อ.เกาะสมุย จ.สุราษฎร์ธานี



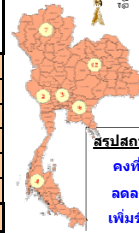
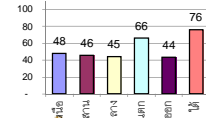
## รายงานสรุปสภาพน้ำในอ่างเก็บน้ำขนาดใหญ่และขนาดกลาง

รายงานสถานการณ์ ณ. วันที่ 5 เมษายน 2560

ปริมาณน้ำในอ่างที่ใช้การได้ในสัปดาห์นี้ + มากกว่า / - น้อยกว่า สัปดาห์ก่อน **465.14** ล้าน ลบ.ม.

สถานการณ์ปริมาณน้ำในอ่างเก็บน้ำที่ใช้ในทุกกิจกรรมทั่วประเทศ มากกว่าปริมาณน้ำที่ไหลเข้าอ่าง เนื่องด้วยกับสัปดาห์ที่ผ่านมา ครัวเรือนอย่างระมัดระวัง

% ปริมาณน้ำรวมแต่ละภาคปัจจุบัน



สรุปสถานการณ์ปริมาณน้ำในอ่าง

คงที่	5	อ่าง
ลดลง	25	อ่าง
เพิ่มขึ้น	8	อ่าง

เปรียบเทียบปริมาณน้ำรวมของประเทศปัจจุบัน  
กับปี 60 และ ปี 62

วันที่ 5 เมษายน 2560 เท่ากับ

40,891 ล้าน ลบ.ม. หรือ เท่ากับ

58%

วันที่ 5 เมษายน 2559 เท่ากับ

34,276 ล้าน ลบ.ม. หรือ เท่ากับ

48%

ภาค	อ่างเก็บน้ำ	ความจุที่ใช้งาน (ล้าน ม.³)	ปริมาณน้ำที่ใช้งานได้ (ล้าน ม.³)	ใช้การได้จริง (ล้าน ม.³)	ปริมาณน้ำรวมวันที่ 5 เมษายน 2559 (ล้าน ม.³)	%	ปัจจุบัน วันที่ 5 เมษายน 2560				สัปดาห์ก่อน วันที่ 30 มีนาคม 2560				ปริมาณน้ำ + เพิ่มขึ้น - ลดลง (ล้าน ม.³)	สถานการณ์
							ปริมาณน้ำรวม		ปริมาณน้ำใช้การได้จริง		ปริมาณน้ำรวม		ปริมาณน้ำใช้การได้จริง			
							ปริมาณน้ำ (ล้าน ม.³)	%	ปริมาณน้ำ (ล้าน ม.³)	%	ปริมาณน้ำ (ล้าน ม.³)	%	ปริมาณน้ำ (ล้าน ม.³)	%		
<b>ภาคเหนือ (7)</b>																
ภูมิพล (2)	ดาด	13,462	3,800	9,662	4,395	33%	5,988	44%	2,188	16%	6,058	45%	2,258	17%	-70.00	ลดลง
สิริกิติ์ (2)	อุดรดิตถ์	9,510	2,850	6,660	4,011	42%	5,219	55%	2,369	25%	5,290	56%	2,440	26%	-71.00	ลดลง
แม่กวด	เชียงใหม่	265	12	253	45	17%	118	45%	106	40%	125	47%	113	43%	-7.00	ลดลง
แม่กวด	เชียงใหม่	263	14	249	27	10%	51	19%	37	14%	58	22%	44	17%	-7.00	ลดลง
กัวลม	ลำปาง	106	3	103	24	23%	66	62%	63	59%	62	58%	59	56%	4.00	เพิ่มขึ้น
กัวคอง	ลำปาง	170	6	164	21	12%	116	68%	110	65%	126	74%	120	71%	-10.00	ลดลง
แควน้อย	พิษณุโลก	939	43	896	295	31%	381	41%	338	36%	408	43%	365	39%	-27.00	ลดลง
<b>รวมภาคเหนือ</b>	<b>34.85%</b>	<b>24,715</b>	<b>6,728</b>	<b>17,987</b>	<b>8,818</b>	<b>36%</b>	<b>11,939</b>	<b>48%</b>	<b>5,211</b>	<b>21%</b>	<b>12,127</b>	<b>49%</b>	<b>5,399</b>	<b>22%</b>	<b>-188.00</b>	<b>ลดลง</b>
<b>ภาคตะวันออกเฉียงเหนือ (12)</b>																
ห้วยหลวง	อุดรธานี	136	7	129	20	15%	65	48%	58	43%	67	49%	60	44%	-2.00	ลดลง
น้ำอูน	สกลนคร	520	45	475	150	29%	190	37%	145	28%	193	37%	148	28%	-3.00	ลดลง
น้ำพุง (2)	สกลนคร	165	8	157	56	34%	56	34%	48	29%	56	34%	48	29%	-	คงที่
จุฬารัตน์ (2)	ชัยภูมิ	164	37	127	58	35%	80	49%	43	26%	80	49%	43	26%	-	คงที่
อุบลรัตน์ (2)	ขอนแก่น	2,431	581	1,850	580	24%	1,265	52%	684	28%	1,301	54%	720	30%	-36.00	ลดลง
ลำปาว	กาฬสินธุ์	1,980	100	1,880	449	23%	614	31%	514	26%	650	33%	550	28%	-36.00	ลดลง
ลำตะคอง	นครราชสีมา	314	22	292	91	29%	85	27%	73	20%	86	27%	64	20%	-1.00	ลดลง
ลำพระเพลิง	นครราชสีมา	155	1	154	55	35%	71	46%	70	45%	67	43%	66	43%	4.00	เพิ่มขึ้น
มูลบน	นครราชสีมา	141	7	134	38	27%	59	42%	52	37%	60	43%	53	38%	-1.00	ลดลง
ลำน้ำแคว	นครราชสีมา	275	7	268	70	25%	90	33%	83	30%	90	33%	83	30%	-	คงที่
ลำน้ำรอง	บุรีรัมย์	121	3	118	60	50%	56	46%	53	44%	56	46%	53	44%	-	คงที่
สิรินธร (2)	อุบลราชธานี	1,966	831	1,135	1,023	52%	1,187	60%	356	18%	1,200	61%	369	19%	-13.00	ลดลง
<b>รวมภาคตะวันออกเฉียงเหนือ</b>	<b>11.80%</b>	<b>8,369</b>	<b>1,649</b>	<b>6,720</b>	<b>2,650</b>	<b>32%</b>	<b>3,818</b>	<b>46%</b>	<b>2,169</b>	<b>26%</b>	<b>3,907</b>	<b>47%</b>	<b>2,257</b>	<b>27%</b>	<b>-88.00</b>	<b>ลดลง</b>
<b>ภาคกลาง (3)</b>																
ปาล์มชลสิทธิ์	ลพบุรี	960	3	957	304	32%	354	37%	351	37%	386	40%	383	40%	-32.00	ลดลง
ห้วยเสลา	อุทัยธานี	160	17	143	45	28%	85	53%	68	43%	85	53%	68	43%	-	คงที่
กระเสียว	สุพรรณบุรี	240	40	200	58	24%	167	70%	127	53%	177	74%	137	57%	-10.00	ลดลง
<b>รวมภาคกลาง</b>	<b>1.92%</b>	<b>1,360</b>	<b>60</b>	<b>1,300</b>	<b>407</b>	<b>30%</b>	<b>606</b>	<b>45%</b>	<b>546</b>	<b>40%</b>	<b>648</b>	<b>48%</b>	<b>588</b>	<b>43%</b>	<b>-42.00</b>	<b>ลดลง</b>
<b>ภาคตะวันออก (2)</b>																
ศรีนครินทร์ (2)	กาญจนบุรี	17,745	10,265	7,480	12,183	69%	12,947	73%	2,682	15%	13,002	73%	2,737	15%	-55.00	ลดลง
วชิราลงกรณ (2)	กาญจนบุรี	8,860	3,012	5,848	4,251	48%	4,620	52%	1,608	18%	4,688	53%	1,676	19%	-68.00	ลดลง
<b>รวมภาคตะวันออก</b>	<b>37.51%</b>	<b>26,605</b>	<b>13,277</b>	<b>13,328</b>	<b>16,434</b>	<b>62%</b>	<b>17,567</b>	<b>66%</b>	<b>4,290</b>	<b>16%</b>	<b>17,690</b>	<b>66%</b>	<b>4,413</b>	<b>17%</b>	<b>-123.00</b>	<b>ลดลง</b>
<b>ภาคตะวันออก (6+4)</b>																
ขุนด่าน	นครนายก	224	5.00	219	81	36%	92	41%	87	39%	98	44%	93	42%	-6.00	ลดลง
คลองสีด	ฉะเชิงเทรา	420	30.00	390	106	25%	106	25%	76	18%	116	28%	86	20%	-10.00	ลดลง
บางพระ (3)	ชลบุรี	117	12.00	105	28	24%	74	63%	62	53%	75	64%	63	54%	-1.00	ลดลง
หนองปลาไหล (3)	ระยอง	164	13.75	150	117	71%	96	59%	82	50%	92	56%	78	48%	4.00	เพิ่มขึ้น
ประแสร์ (3)	ระยอง	295	20.00	275	178	60%	120	41%	100	34%	124	42%	104	35%	-4.00	ลดลง
มาบประชัน (3)	ระยอง	17	0.72	16	9	52%	8	45%	7	41%	7	45%	6.69	40%	0.12	เพิ่มขึ้น
หนองค้อ (3)	ระยอง	21	1.00	20	4	21%	12	54%	11	49%	11	52%	10.09	47%	0.48	เพิ่มขึ้น
คลองกาย (3)	ระยอง	79	3.00	76	28	35%	54	68%	51	64%	49	62%	46.01	58%	5.19	เพิ่มขึ้น
คลองใหญ่ (3)	ระยอง	45	3.00	42	25	54%	23	51%	20	44%	22	49%	19.06	42%	1.07	เพิ่มขึ้น
นขบดินทรจินดา	ปราจีนบุรี	295	19.00	276	-	0%	147	50%	128	43%	157	53%	138.00	47%	-10.00	ลดลง
<b>รวมภาคตะวันออก</b>	<b>2.37%</b>	<b>1,678</b>	<b>107</b>	<b>1,570</b>	<b>577</b>	<b>34%</b>	<b>731</b>	<b>44%</b>	<b>624</b>	<b>37%</b>	<b>752</b>	<b>45%</b>	<b>644</b>	<b>38%</b>	<b>-20.14</b>	<b>ลดลง</b>
<b>ภาคใต้ (4)</b>																
แก่งกระจาน	เพชรบุรี	710	65	645	251	35%	318	45%	253	36%	321	45%	256	36%	-3.00	ลดลง
ปราณบุรี	ประจวบคีรีขันธ์	391	18	373	74	19%	185	47%	167	43%	188	48%	170	43%	-3.00	ลดลง
รัชชประภา (2)	สุราษฎร์ธานี	5,639	1,352	4,287	4,172	74%	4,653	83%	3,301	59%	4,688	83%	3,336	59%	-35.00	ลดลง
บางกลาง (2)	ยะลา	1,454	276	1,178	893	61%	1,075	74%	799	55%	1,038	71%	762	52%	37.00	เพิ่มขึ้น
<b>รวมภาคใต้</b>	<b>11.55%</b>	<b>8,194</b>	<b>1,711</b>	<b>6,483</b>	<b>5,390</b>	<b>66%</b>	<b>6,231</b>	<b>76%</b>	<b>4,520</b>	<b>55%</b>	<b>6,235</b>	<b>76%</b>	<b>4,524</b>	<b>55%</b>	<b>-4.00</b>	<b>ลดลง</b>
<b>รวมทั้งประเทศ 100%(38)</b>		<b>70,921</b>	<b>23,532</b>	<b>47,388</b>	<b>34,276</b>	<b>48%</b>	<b>40,891</b>	<b>58%</b>	<b>17,360</b>	<b>24%</b>	<b>41,358</b>	<b>58%</b>	<b>17,825</b>	<b>25%</b>	<b>-465.14</b>	<b>ลดลง</b>

ที่มาข้อมูล : ตารางสรุปสภาพน้ำในอ่างเก็บน้ำขนาดใหญ่ทั่วประเทศ และตารางสรุปสภาพน้ำในอ่างเก็บน้ำภาคตะวันออก กรมชลประทาน

**หมายเหตุ :**

- 1) อ่างเก็บน้ำขนาดใหญ่ หมายถึง อ่างเก็บน้ำที่มีความจุตั้งแต่ 100 ล้าน ลบ.ม. ขึ้นไป
- 2) เป็นอ่างเก็บน้ำอยู่ในความรับผิดชอบของกรมชลประทานแห่งประเทศไทย (10) นอกนั้นอยู่ในความรับผิดชอบของกรมชลประทาน (28)
- 3) เป็นอ่างเก็บน้ำขนาดกลางที่มีความสำคัญต่อภาคการเกษตรและการประปาฯ ของลุ่มน้ำชายฝั่งทะเลตะวันออก
- 4) ที่มา : กรมชลประทาน และการไฟฟ้าฝ่ายผลิตแห่งประเทศไทย
- 5) จังหวัดที่มีอ่างเก็บน้ำขนาดใหญ่มีจำนวน 26 จังหวัด ไม่มี 50 จังหวัด

รท. นายถียง ระดมเกียรติทองอ่าง



ศูนย์เขื่อนลพ



ศูนย์ป้องกันวิกฤตน้ำ กรมทรัพยากรน้ำ

**ลำดับของเขื่อนตามความจุ**

- 1.ศรีนครินทร์ 2.ภูมิพล 3.สิริกิติ์ 4.วชิราลงกรณ 5.รัชชประภา
- 6.มูลรัตน์ 7.สิรินธร 8.บางกลาง 9.ลำปาว 10.ป่าสัก

**ลำดับของเขื่อนตามปริมาณน้ำใช้การได้**

- 1.ภูมิพล 2.ศรีนครินทร์ 3.สิริกิติ์ 4.วชิราลงกรณ 5.รัชชประภา
- 6.ลำปาว 7.มูลรัตน์ 8.บางกลาง 9.สิรินธร 10.ป่าสัก



## ฤดูเดือนภาคใต้ฝนตกหนัก ระวังอันตรายน้ำป่าไหลหลาก

กรมอุตุนิยมวิทยาพยากรณ์ลักษณะอากาศทั่วไป ๒๔ ชั่วโมงข้างหน้าว่า ประเทศไทยตอนบนมีฝนฟ้าคะนองบางแห่งกับมีลมกระโชกแรง ส่วนภาคใต้มีฝนตกหนักหลายพื้นที่ และมีฝนตกหนักมากบางแห่ง ขอให้ประชาชนบริเวณดังกล่าวระวังอันตรายจากฝนตกหนักและฝนที่ตกสะสมที่อาจทำให้เกิดน้ำท่วมฉับพลัน น้ำป่าไหลหลาก และติดตามข่าวพยากรณ์อากาศจากกรมอุตุนิยมวิทยาอย่างใกล้ชิดไว้ด้วย สำหรับคลื่นลมบริเวณอ่าวไทยตอนล่างมีคลื่นสูงประมาณ ๒ เมตร บริเวณที่มีฝนฟ้าคะนองคลื่นสูงมากกว่า ๒ เมตร ขอให้ชาวเรือเดินเรือด้วยความระมัดระวัง

พยากรณ์อากาศสำหรับประเทศไทยตั้งแต่เวลา ๐๖.๐๐ วันนี้ ถึง ๐๖.๐๐ วันพรุ่งนี้.

ภาคเหนือ มีเมฆเป็นส่วนมาก กับมีฝนฟ้าคะนอง ร้อยละ ๒๐ ของพื้นที่ และมีลมกระโชกแรง ส่วนมากบริเวณจังหวัดเชียงใหม่ เชียงราย ลำปาง ลำพูน พะเยาแพร่ น่าน อุตรดิตถ์ พิษณุโลก และเพชรบูรณ์ อุณหภูมิต่ำสุด ๑๙-๒๕ องศาเซลเซียส อุณหภูมิสูงสุด ๓๔-๓๘ องศาเซลเซียส ลมตะวันตกเฉียงใต้ ความเร็ว ๑๐-๒๕ กม./ชม.

ภาคตะวันออกเฉียงเหนือ มีเมฆเป็นส่วนมาก กับมีฝนฟ้าคะนอง ร้อยละ ๓๐ ของพื้นที่ และมีลมกระโชกแรง ส่วนมากบริเวณจังหวัดเลย หนองบัวลำภู อุดรธานี หนองคาย ขอนแก่น นครราชสีมา บุรีรัมย์ สุรินทร์ และศรีสะเกษ อุณหภูมิต่ำสุด ๒๐-๒๔ องศาเซลเซียส อุณหภูมิสูงสุด ๓๒-๓๔ องศาเซลเซียส ลมตะวันออกเฉียงใต้ ความเร็ว ๑๐-๓๐ กม./ชม.

ภาคกลาง มีเมฆบางส่วน กับมีอากาศร้อนในตอนกลางวัน โดยมีฝนฟ้าคะนอง ร้อยละ ๒๐ ของพื้นที่และมีลมกระโชกแรง ส่วนมากบริเวณจังหวัดนครปฐม สมุทรสาคร กาญจนบุรี และราชบุรีอุณหภูมิสูงสุด ๒๔-๒๖ องศาเซลเซียส อุณหภูมิสูงสุด ๓๕-๓๖ องศาเซลเซียส ลมตะวันออกเฉียงใต้ ความเร็ว ๑๐-๓๐ กม./ชม.

ภาคตะวันออก มีเมฆเป็นส่วนมาก กับมีฝนฟ้าคะนอง ร้อยละ ๖๐ ของพื้นที่ และมีฝนตกหนักบางแห่งส่วนมากบริเวณจังหวัดฉะเชิงเทรา ชลบุรี ระยอง จันทบุรี และตราด อุณหภูมิต่ำสุด ๒๓-๒๖ องศาเซลเซียส อุณหภูมิสูงสุด ๓๑-๓๕ องศาเซลเซียส ลมตะวันออกเฉียงใต้ ความเร็ว ๑๕-๓๕ กม./ชม. ทะเลมีคลื่นสูง ๑-๒ เมตร

ภาคใต้ (ฝั่งตะวันออก) มีเมฆมาก กับมีฝนฟ้าคะนอง ร้อยละ ๘๐ ของพื้นที่ และมีฝนตกหนักถึงหนักมากบางแห่ง ส่วนมากบริเวณจังหวัดประจวบคีรีขันธ์ ชุมพร สุราษฎร์ธานี นครศรีธรรมราช พัทลุง สงขลา ปัตตานี ยะลา และนราธิวาส อุณหภูมิต่ำสุด ๒๑-๒๕ องศาเซลเซียส อุณหภูมิสูงสุด ๒๗-๓๒ องศาเซลเซียส ตั้งแต่จังหวัดชุมพรขึ้นมา : ลมตะวันออกเฉียงใต้ ความเร็ว ๑๕-๓๕ กม./ชม. ทะเลมีคลื่นสูง ๑-๒ เมตร บริเวณที่มีฝนฟ้าคะนองคลื่นสูงมากกว่า ๒ เมตร ตั้งแต่จังหวัดสุราษฎร์ธานีลงไป : ลมตะวันออกเฉียงใต้ ความเร็ว ๒๐-๓๕ กม./ชม. ทะเลมีคลื่นสูงประมาณ ๒ เมตร บริเวณที่มีฝนฟ้าคะนองคลื่นสูงมากกว่า ๒ เมตร

ภาคใต้ (ฝั่งตะวันตก) มีเมฆมาก กับมีฝนฟ้าคะนอง ร้อยละ ๔๐ ของพื้นที่ และมีฝนตกหนักบางแห่ง ส่วนมากบริเวณจังหวัดระนอง พังงา ภูเก็ต กระบี่ ตรัง และสตูล อุณหภูมิต่ำสุด ๒๐-๒๓ องศาเซลเซียส อุณหภูมิสูงสุด ๒๗-๓๑ องศาเซลเซียส ลมตะวันออกเฉียงใต้ ความเร็ว ๑๕-๓๐ กม./ชม. ทะเลมีคลื่นสูงประมาณ ๑ เมตร บริเวณที่มีฝนฟ้าคะนองคลื่นสูง ๑-๒ เมตร

กรุงเทพมหานครและปริมณฑล มีเมฆเป็นส่วนมาก กับมีฝนฟ้าคะนอง ร้อยละ ๖๐ ของพื้นที่ อุณหภูมิต่ำสุด ๒๕-๒๗ องศาเซลเซียส อุณหภูมิสูงสุด ๓๔-๓๖ องศาเซลเซียส ลมตะวันออกเฉียงใต้ ความเร็ว ๑๕-๓๐ กม./ชม.

## แล้ง, คลองวังหว่า คลองน้ำหลักของหมู่บ้านแห้งขอด,

"คลองวังหว่า" คลองน้ำสายหลักหมู่บ้าน ในอำเภอดงพานหิน จังหวัดพิจิตร แห่งขอต ส่งผลกระทบต่อระบบนิเวศน์ที่ผลทางการเกษตรเสียหายจากการขาดน้ำ

สถานการณ์ภัยแล้งในพื้นที่จังหวัดพิจิตร ยังคงทวีความรุนแรงต่อเนื่อง คลองวังหว่า ในพื้นที่หมู่ที่ ๗ ตำบลวังหว่า อำเภอดงพานหิน จังหวัดพิจิตร ยังคงแห้งขอดจนไม่มีน้ำ ส่งผลกระทบต่อระบบนิเวศน์ โดยเฉพาะสัตว์น้ำ เช่นหอยนาๆ ชนิดที่แม้จะเป็นสัตว์ที่ทนต่อสภาพแห้งแล้งก็ตายเป็นจำนวนมาก รวมถึงพื้นที่ทางการเกษตรโดยเฉพาะพืชสวน ผักสวนครัว ที่มีการเพาะปลูกเป็นจำนวนมากตลอดแนวยาวทั้งสองฝั่งของลำคลอง และจากความแห้งแล้งที่ส่งผลกระทบต่อสร้างความเสียหายจากการขาดน้ำ

สำหรับคลองวังหว่าถือว่าเป็นคลองสายหลักที่เป็นแหล่งน้ำสำคัญในพื้นที่อำเภอดงพานหินที่ไหลผ่านตำบลวังหว่า และตำบลคลองคูณ อำเภอดงพานหิน เป็นแหล่งน้ำหลักของเกษตรกรตลอดทั้งสองฝั่งคลองที่มีการทำสวนทั้ง ส้มโอ มะยงชิด และพืชผักสวนครัวเป็นจำนวนมาก การประสบปัญหาคลองวังหว่าแห้งขอดจึงส่งผลกระทบต่อประชาชนและเกษตรกรขาดน้ำในการอุปโภค และหล่อเลี้ยงพืชผลทางการเกษตร (คม ชัด ลึก)

## ฝนถล่มเมืองคอนนาน ๖ ชม ระบายไม่ทันน้ำท่วมฉิวจราจร วอนเทศบาลเร่งแก้ .

ฝนถล่มเมืองคอนต่อเนื่อง ๖ ชม.ส่งผลน้ำท่วมขังฉิวจราจร ระบายไม่ทัน ชาวบ้านเดือดร้อน วอนเทศบาลเร่งแก้ จนท . ออกประกาศเตือน ทุกหน่วยงานวางแผนรับมือน้ำป่าไหลหลาก ติดตามพยากรณ์อากาศอย่างใกล้ชิด

ในพื้นที่จังหวัดนครศรีธรรมราช ได้เกิดฝนตกหนักติดต่อกันนาน ๖ ชั่วโมง ส่งผลทำให้เกิดน้ำท่วมขังฉิวจราจรหลายสายในเขตเทศบาลนครนครศรีธรรมราช โดยเฉพาะถนนสายท่าโพธิ์ และบ่ออ่าง มีน้ำท่วมขังฉิวจราจรระดับน้ำอยู่ที่ ๓๐-๔๐ เซนติเมตร ส่งผลกระทบต่อผู้ใช้รถใช้ถนน รถเล็กวิ่งสัญจรผ่านด้วยความลำบาก

ส่วนสาเหตุหลักมาจากการระบายน้ำไม่ทัน และท่อน้ำอุดตัน ทำให้เมื่อเกิดฝนตกหนักติดต่อกันหลายชั่วโมง ถนนสายดังกล่าวนี้จะเกิดน้ำท่วมขังฉิวจราจรเป็นประจำ นางสาวสุรางค์ ทองใสเกลี้ยง อายุ ๓๐ ปี ประกอบธุรกิจส่วนตัว ซึ่งมีบ้านอยู่ติดกับถนนท่าโพธิ์ เลขที่ ๑๗๔๔/๑๐ ต.เมืองนครศรีธรรมราช.ท่าวัง อ. กล่าวว่ ฝนที่ตกลงมาหลายชั่วโมง ทำให้น้ำระบายไม่ทัน ท่วมขังถนนสายท่าโพธิ์ ซึ่งหากมีฝนตกหนักแบบนี้ ถนนสายดังกล่าวก็จะเกิดน้ำท่วมขังบ่อยครั้ง เนื่องจากเป็นพื้นที่ลุ่ม และการระบายน้ำเป็นไปด้วยความล่าช้า จึงต้องการให้เทศบาลนครนครศรีธรรมราช เร่งแก้ไขปัญหาดังกล่าวโดยด่วน

ขณะที่สำนักงานป้องกันบรรเทาสาธารณภัยจังหวัดนครศรีธรรมราช ออกประกาศแจ้งเตือนพื้นที่เสี่ยงที่เคยเกิดน้ำท่วมซ้ำซากเป็นประจำทุกปี รวมทั้งพื้นที่ใกล้เชิงเขาและทางน้ำไหล ให้ระวังในเรื่องของน้ำป่าไหลหลากและดินโคลนถล่ม ซึ่งให้ทุกหน่วยงานได้มีการวางแผนเพื่อรับมือต่อสถานการณ์ที่อาจเกิดน้ำท่วมขึ้นได้ รวมทั้งให้มีการติดตามข่าวสารการพยากรณ์อากาศอย่างใกล้ชิดในช่วงนี้ด้วย ล่าสุด ฝนยังคงตกหนักในพื้นที่จังหวัดนครศรีธรรมราชอยู่ และยังไม่มียี่ที่ท่าจะหยุดตกแต่อย่างใด (ผู้จัดการ).

## ผู้นำโคลัมเบียประกาศเหื่อน้ำท่วมดับ๒๕๔

ประธานาธิบดีโคลัมเบีย ประกาศไม่มีผู้สูญหายเพิ่ม หลังน้ำท่วมหนัก ยอดเสียชีวิต ๒๕๔ ราย โดยฝนที่ตกลงมาอย่างหนักเมื่อคืนวันศุกร์ เป็นสาเหตุให้แม่น้ำ ๓ สาย รอบม็อคเคา ทางตอนใต้ของโคลัมเบีย ล้นตลิ่ง ส่งผลให้เกิดน้ำไหลหลากเข้าท่วมเมือง

สำนักข่าวต่างประเทศ รายงาน ประธานาธิบดีโคลัมเบีย ทวิตข้อความผ่านบัญชีทวิตเตอร์ส่วนตัว เมื่อวันอาทิตย์ ว่า ไม่มีรายงานผู้สูญหายเพิ่มขึ้นอย่างเป็นทางการ หลังเกิดเหตุดินสไลด์ในโคลัมเบีย มีผู้เสียชีวิตอย่างน้อย ๒๕๔ ราย โดยฝนที่ตกลงมาอย่างหนัก เมื่อคืนวันศุกร์ เป็นสาเหตุให้แม่น้ำ ๓ สาย รอบม็อคเคา ทางตอนใต้ของโคลัมเบีย ล้นตลิ่ง ส่งผลให้เกิดน้ำไหลหลากเข้าท่วมเมือง

ขณะที่ นาย ฮวน มานูเอล ประธานาธิบดี ซานโตส โคลอมเบีย กล่าวว่ มีการพิสูจน์เอกลักษณ์บุคคล แล้ว ๑๗๐ ราย มีเด็กรวมอยู่ในจำนวนผู้เสียชีวิต ๔๓ คน และอีก ๒๒ คน ร่างยังอยู่ที่โรงพยาบาล อย่างไรก็ตาม ผู้นำโคลัมเบีย กล่าวว่ ผู้เสียชีวิตรัฐบาลได้ส่งสารแสดงความเสียใจไปยังครอบครัวผู้สูญเสียทุกครัวเรือนด้วย (ไอ เอ็น เอ็น)