



**รายงานการเฝ้าระวังติดตามสถานการณ์น้ำและความช่วยเหลือ  
ศูนย์ปฏิบัติการทรัพยากรธรรมชาติและสิ่งแวดล้อม (ด้านทรัพยากรน้ำ)  
กระทรวงทรัพยากรธรรมชาติและสิ่งแวดล้อม**

กองวิเคราะห์และประเมินสถานการณ์น้ำ กรมทรัพยากรน้ำ

โทรศัพท์ ๐ ๒๒๗๑ ๖๐๐๐ ต่อ ๖๔๔๕ โทรสาร ๐ ๒๒๗๘ ๖๖๒๙ www.dwr.go.th IDLine: mekhalawoc Email: mekhala@dwr.mail.go.th

ศูนย์เทคโนโลยีสารสนเทศทรัพยากรน้ำบาดาล กรมทรัพยากรน้ำบาดาล

โทรศัพท์ ๐ ๒๖๖๖ ๗๐๙๐ โทรสาร ๐ ๒๖๖๖ ๗๑๐๐ www.dgr.go.th Email: itcenter@dgr.mail.go.th

สำนักงานนโยบายและแผนทรัพยากรธรรมชาติและสิ่งแวดล้อม

โทรศัพท์ ๐ ๒๒๖๕๖๕๐๐ www.onep.go.th Email: [webmaster@onep.go.th](mailto:webmaster@onep.go.th)

กรมทรัพยากรธรณี

โทรศัพท์ ๐ ๒๖๒๑๙๕๐๐ www.dmr.go.th Email: [webmaster@dmr.mail.go.th](mailto:webmaster@dmr.mail.go.th)

รายงานฉบับที่ ๑๓๑/๒๕๖๖

เวลา ๑๕.๐๐ น.

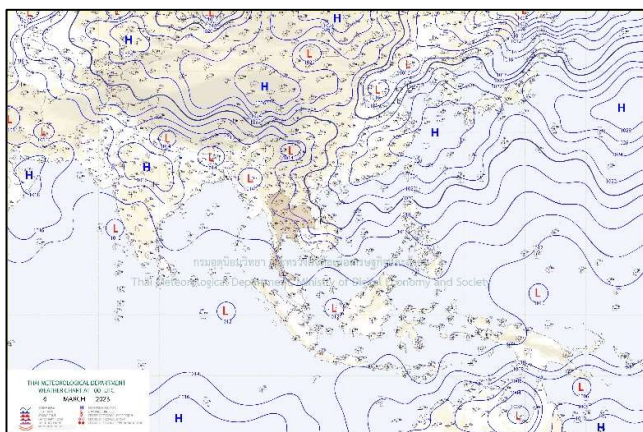
วันที่ ๖ มีนาคม ๒๕๖๖

เรียน รมว.ทส. เลขาธิการ รมว.ทส. ที่ปรึกษา รมว.ทส. ปกท.ทส. รอง ปกท.ทส. อทน. อทบ. และหน่วยงานที่เกี่ยวข้อง

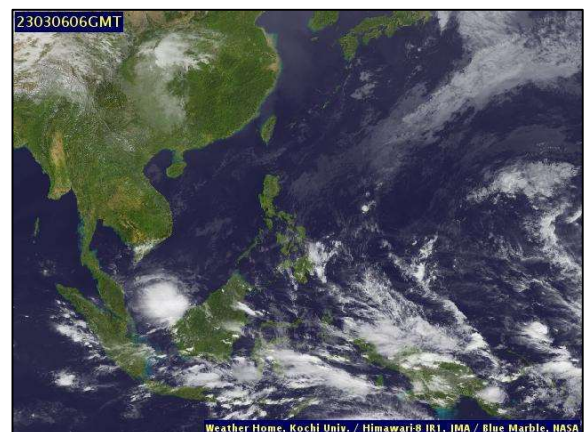
**๑. สถานะอากาศ เวลา ๑๑.๐๐ น. (กรมอุตุนิยมวิทยา)**

พยากรณ์อากาศ ๒๔ ชั่วโมงข้างหน้า บริเวณความกดอากาศสูงหรือมวลอากาศเย็นที่ปกคลุมประเทศไทยตอนบนมีกำลังอ่อน ทำให้ประเทศไทยตอนบนมีอุณหภูมิสูงขึ้นและมีอากาศร้อนในตอนกลางวัน แต่ยังคงมีอากาศเย็นกับมีหมอกบางในตอนเช้า ขอให้ประชาชนในบริเวณดังกล่าวดูแลสุขภาพเนื่องจากสภาพอากาศที่เปลี่ยนแปลง รวมถึงระวังอันตรายจากอัคคีภัยที่อาจเกิดขึ้นเนื่องจากสภาพอากาศแห้งในระยะนี้ไว้ด้วย

สำหรับลมตะวันออกเฉียงใต้พัดปกคลุมอ่าวไทยและภาคใต้ ทำให้ภาคใต้มีฝนฟ้าคะนองบางแห่งเกิดขึ้นได้ คลื่นลมบริเวณอ่าวไทยตอนล่างมีคลื่นสูง ๑-๒ เมตร บริเวณที่มีฝนฟ้าคะนองคลื่นสูงมากกว่า ๒ เมตร

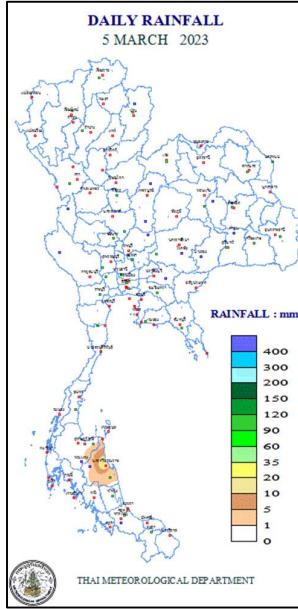


แผนที่อากาศ วันที่ ๖ มี.ค. ๒๕๖๖ เวลา ๐๗.๐๐ น.



ภาพถ่ายดาวเทียม วันที่ ๖ มี.ค. ๒๕๖๖ เวลา ๑๓.๐๐ น.

๒. ปริมาณฝนสะสม ณ เวลา ๐๗.๐๐น.(เมื่อวาน) - ๐๗.๐๐ น.(วันนี้) (กรมอุตุนิยมวิทยา)



จุดตรวจวัด	ปริมาณฝน (มม.)
จ.นครศรีธรรมราช	๑๘.๓
จ.นครศรีธรรมราช (สภษ.)	๒.๔
จ.นครศรีธรรมราช (ฉวาง)	๐.๔

๓. ปริมาณฝนสะสมของพื้นที่ลาดเชิงเขา ๑๒ ซม. ที่ผ่านมา (กรมทรัพยากรน้ำ)

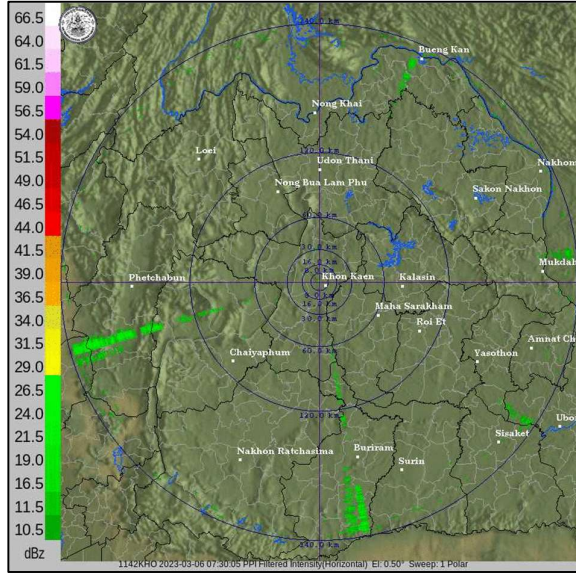
รหัสสถานี	จุดตรวจวัด	ปริมาณฝน (มม./๑๒ ซม.)
STN๐๗๔๒	บ้านในเพลลา ต.ขนอม อ.ขนอม จ.นครศรีธรรมราช	๔๓.๕
STN๐๐๖๔	บ้านในทับ ต.พรหมโลก อ.พรหมคีรี จ.นครศรีธรรมราช	๕.๕
STN๑๐๒๐	บ้านปลายระแนง ต.ละฮาย อ.ฉวาง จ.นครศรีธรรมราช	๔.๕
STN๑๖๑๔	บ้านน้ำน้อยเหนือ ต.ช้างกลาง อ.ช้างกลาง จ.นครศรีธรรมราช	๔.๐
STN๐๗๔๐	บ้านนบ ต.กรุงชิง อ.นบพิตำ จ.นครศรีธรรมราช	๓.๕
STN๐๒๑๗	บ้านวังลุง ต.ทอนหงส์ อ.พรหมคีรี จ.นครศรีธรรมราช	๓.๕
STN๐๐๕๗	บ้านคีรีวง ต.กำโลน อ.ลานสกา จ.นครศรีธรรมราช	๓.๐
STN๐๐๖๑	บ้านปากลง ต.กรุงชิง อ.นบพิตำ จ.นครศรีธรรมราช	๓.๐
STN๑๓๙๖	บ้านพระเลียบ ต.ท่าซิ่น อ.ท่าศาลา จ.นครศรีธรรมราช	๓.๐
STN๑๕๗๘	บ้านเขาวง ต.ปากแพรก อ.ดอนสัก จ.สุราษฎร์ธานี	๓.๐

๔. ค่าความชื้นในดิน (กรมทรัพยากรน้ำ/คณะกรรมการแม่น้ำโขง)

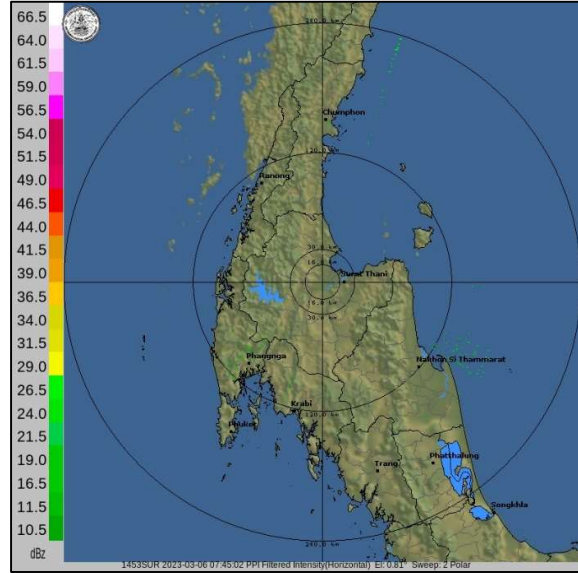
ภูมิภาค	ความชื้นในดิน [-] ๑ ม.ค. ๖๖	ความชื้นในดิน [-] ๒๘ ม.ค. ๖๖	แนวโน้ม
เหนือ	๒๐-๔๐	๐-๒๐	ลดลง
กลาง	๒๐-๔๐	๒๐-๔๐	ทรงตัว
ตะวันออกเฉียงเหนือ	๒๐-๔๐	๐-๒๐	ลดลง
ตะวันออก	๒๐-๔๐	๒๐-๔๐	ทรงตัว
ตะวันตก	๒๐-๔๐	๐-๒๐	ลดลง
ใต้	๖๐-๘๐	๔๐-๖๐	ลดลง

หมายเหตุ : ความชื้นในดิน ๐ หมายถึง ดินที่แห้งสนิท และ ๑๐๐ หมายถึง ดินที่อิ่มน้ำ

๕. เรดาร์ตรวจอากาศ ณ วันที่ ๖ มีนาคม ๒๕๖๖ (กรมอุตุนิยมวิทยา)



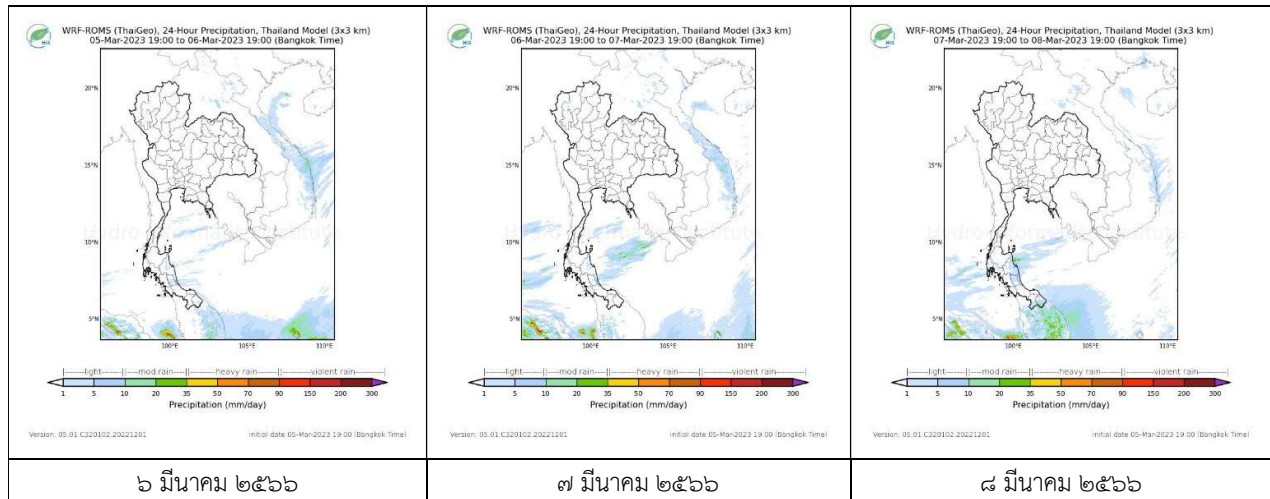
สถานีขอนแก่น เวลา ๑๔.๔๕ น.



สถานีสุราษฎร์ธานี เวลา ๑๔.๔๕ น.

จากเรดาร์ตรวจอากาศพบไม่มีกลุ่มเมฆฝนบริเวณประเทศไทย

๖. แผนภาพคาดการณ์ฝนล่วงหน้า ๓ วัน (สถาบันสารสนเทศทรัพยากรน้ำ (องค์การมหาชน))



๗. สถานการณ์น้ำในแหล่งเก็บกักน้ำ ณ วันที่ ๖ มีนาคม ๒๕๖๖ (กรมชลประทาน กรมทรัพยากรน้ำ และสทช.)

๗.๑ ปริมาณน้ำในอ่างฯ ๔๘,๙๒๑ ล้าน ลบ.ม. คิดเป็นร้อยละ ๖๙ (ปริมาณน้ำใช้การได้ ๒๕,๓๘๔ ล้าน ลบ.ม. คิดเป็นร้อยละ ๕๔) ปริมาณน้ำในอ่างฯ เทียบกับปี ๒๕๖๕ (๔๗,๓๕๑ ล้าน ลบ.ม. คิดเป็นร้อยละ ๖๗) มากกว่าปี ๒๕๖๕ จำนวน ๑,๕๗๐ ล้าน ลบ.ม. ปริมาณน้ำไหลลงอ่างฯ จำนวน ๒๑.๒๒ ลบ.ม. ปริมาณน้ำระบาย จำนวน ๑๔๓.๐๓ ล้าน ลบ.ม. สามารถรับน้ำได้อีก ๒๒,๐๐๕ ล้าน ลบ.ม.

อ่างเก็บน้ำ	ความจุที่ รก. (ล้าน ลบ.ม.)	ปริมาณ น้ำในอ่าง		ปริมาณ น้ำใช้การได้		ปริมาณ น้ำไหลลงอ่าง		ปริมาณ น้ำระบาย		ปริมาณ น้ำรับได้ อีก (ล้าน ม.³) <small>(ความจุที่ รก.- ปริมาณน้ำ ปัจจุบัน)</small>
		ปริมาตร (ล้าน ม.³)	% น้ำ เก็บ กัก	ปริมาตร (ล้าน ม.³)	% น้ำ ใช้ การ	วันนี้ (ล้าน ม.³)	เมื่อวาน (ล้าน ม.³)	วันนี้ (ล้าน ม.³)	เมื่อวาน (ล้าน ม.³)	
๑.ภูมิมูล	๑๓,๔๖๒	๙,๘๘๑	๗๓	๖,๐๘๑	๖๓	๒.๒๖	๐.๓๙	๓๓.๐๐	๓๓.๐๐	๓,๕๘๑
๒.สิริกิติ์	๙,๕๑๐	๕,๓๙๔	๕๗	๒,๕๔๔	๓๘	๑.๒๗	๑.๒๔	๑๙.๙๙	๑๙.๙๙	๔,๑๑๖
๓.จุฬารัตน์	๑๖๔	๙๕	๕๘	๕๘	๔๖	๐.๐๐	๐.๑๘	๑.๐๐	๑.๐๖	๖๙
๔.อุบลรัตน์	๒,๔๓๑	๑,๑๖๔	๔๘	๕๘๓	๓๑	๐.๔๗	๐.๔๘	๔.๐๑	๔.๐๓	๑,๒๖๗



๕.ลำปาง	๑,๙๘๐	๑,๒๕๘	๖๔	๑,๑๕๘	๖๒	๐.๐๐	๐.๐๐	๑๐.๐๓	๑๐.๐๖	๗๒๒
๖.สิรินธร	๑,๙๖๖	๑,๓๒๑	๖๗	๔๙๐	๔๓	๐.๙๐	๐.๐๐	๑.๕๐	๑.๕๓	๖๔๕
๗.ป่าสักชลสิทธิ์	๙๖๐	๔๙๐	๕๑	๔๘๗	๕๑	๑.๒๙	๑.๕๓	๔.๓๓	๕.๑๙	๔๗๐
๘.ศรีนครินทร์	๑๗,๗๔๕	๑๔,๙๑๐	๘๔	๔,๖๕๕	๖๒	๒.๔๑	๑.๑๕	๑๙.๙๗	๑๙.๙๓	๒,๘๓๕
๙.วชิราลงกรณ์	๘,๘๖๐	๕,๑๖๗	๕๘	๒,๑๕๕	๓๗	๐.๐๐	๐.๐๐	๑๕.๐๗	๑๕.๐๙	๓,๖๙๓
๑๐.ขุนด่านปราการชล	๒๒๔	๑๑๑	๕๐	๑๐๗	๔๙	๐.๐๐	๐.๐๐	๑.๕๗	๑.๗๗	๑๑๓
๑๑.รัชชประภา	๕,๖๓๙	๓,๕๖๓	๖๓	๒,๒๑๑	๕๒	๒.๐๙	๑.๒๗	๒.๙๑	๔.๘๓	๒,๐๗๖
๑๒.บางยาง	๑,๔๕๔	๑,๒๘๙	๘๙	๑,๐๑๒	๘๖	๔.๒๖	๔.๒๔	๔.๐๗	๔.๐๕	๑๖๕

๗.๒ อย่างเก็บน้ำขนาดกลาง ๔๓๕ แห่ง มีปริมาณน้ำ ๓,๖๙๓ ล้าน ลบ.ม. (๖๘%) ปริมาณน้ำใช้การ ๓,๒๘๙ ล้าน ลบ.ม. (๖๖%)

๗.๓ แหล่งน้ำในพื้นที่นอกเขตชลประทาน ๑๐๒,๐๙๙ แห่ง มีปริมาณน้ำรวม ๕,๘๖๔ ล้าน ลบ.ม. (๖๙%)

๗.๔ แหล่งน้ำขนาดเล็กนอกเขตชลประทาน ๑๓๘ แห่ง ตรวจวัดโดยกรมทรัพยากรน้ำ เริ่มต้นฤดูแล้ง มีปริมาณน้ำ ๒๖๐.๑๐ ล้าน ลบ.ม.

(๙๕%) ปริมาณน้ำปัจจุบัน ๒๑๕.๗๐ ล้าน ลบ.ม. (๗๙%)

ภูมิภาค	จำนวน (แห่ง)	ปริมาณรวม (ล้าน ลบ.ม.)	ปริมาณน้ำ (ล้าน ลบ.ม.)							ปัจจุบัน	
			เดือน							๑ มี.ค. ๖๖	ร้อยละ
			ก.ย. ๖๕	ต.ค. ๖๕	พ.ย. ๖๕	ธ.ค. ๖๕	ม.ค. ๖๖	ก.พ. ๖๖			
เหนือ	๑๗,๒๔๙	๙๙๒	๗๙๘.๔๐	๙๕๗.๕๕	๙๔๐.๕๖	๙๓๐.๐๓	๙๐๘.๖๙	๘๓๑.๕๖	๗๕๔.๗๔	๗๖.๐๐	
ตะวันออกเฉียงเหนือ	๕๔,๕๕๗	๔,๓๘๒	๓,๕๐๓.๕๒	๔,๔๔๑.๕๕	๓,๙๘๕.๘๕	๓,๗๕๙.๗๙	๓,๖๑๐.๑๑	๓,๘๘๕.๒๐	๒,๘๘๓.๓๐	๖๖.๐๐	
กลาง	๑๖,๓๖๗	๑,๕๗๔	๑,๐๘๓.๗๑	๑,๔๖๘.๓๓	๑,๕๒๕.๘๓	๑,๔๓๔.๒๒	๑,๔๐๒.๐๔	๑,๒๓๔.๓๘	๑,๑๒๑.๙๗	๗๑.๐๐	
ตะวันออกเฉียงใต้	๗,๘๐๔	๙๙๒	๗๔๕.๒๑	๙๖๑.๓๙	๙๙๘.๔๒	๙๔๔.๓๐	๙๐๙.๑๒	๗๙๙.๔๗	๖๙๘.๓๔	๗๐.๐๐	
ตะวันตก	๒,๕๐๖	๑๙๒	๑๑๔.๘๐	๑๑๗.๒๑	๑๖๘.๐๑	๑๗๑.๑๐	๑๖๘.๐๒	๑๕๑.๑๒	๑๓๑.๖๗	๖๙.๐๐	
ใต้	๓,๖๒๖	๓๓๘	๒๑๙.๑๑	๒๐๗.๕๘	๒๑๐.๘๓	๒๙๖.๒๐	๒๙๔.๖๕	๒๙๒.๗๔	๒๗๓.๘๓	๘๑.๐๐	
รวม	๑๐๒,๐๙๙.๐๐	๘,๔๗๐	๖,๔๖๔.๗๖	๘,๑๕๓.๖๑	๗,๘๒๙.๕๐	๗,๕๓๕.๖๔	๗,๒๙๒.๖๔	๖,๕๙๔.๔๗	๕,๘๖๓.๘๖	๖๙.๐๐	

๘. สถานการณ์น้ำในประเทศ ณ วันที่ ๓ - ๖ มีนาคม ๒๕๖๖ (กรมชลประทาน)

สถานี	แม่น้ำ	อำเภอ	จังหวัด	ระดับตลิ่ง (ม.รทก.)	ระดับน้ำ (ม.รทก.)				แนวโน้ม	เปรียบเทียบระดับตลิ่ง
					ศุกร์	เสาร์	อาทิตย์	จันทร์		
					๓ มี.ค.	๔ มี.ค.	๕ มี.ค.	๖ มี.ค.		
P.๑	ปิง	เมือง	เชียงใหม่	๓.๗๐	๐.๘๗	๑.๔๔	๑.๓๒	๑.๒๘	ลดลง	- ๒.๔๒
W.๑C	วัง	เมือง	ลำปาง	๕.๒๐	๑.๑๓	๑.๑๑	๑.๑๒	๑.๑๖	เพิ่มขึ้น	- ๔.๐๔
Y.๑๖	ยม	บางระกำ	พิษณุโลก	๗.๓๐	๒.๓๔	๒.๒๗	๒.๒๗	๒.๒๙	เพิ่มขึ้น	- ๕.๐๑
N.๗A	น่าน	เมือง	พิจิตร	๙.๘๗	๒.๐๙	๒.๒๑	๒.๑๘	๒.๒๗	เพิ่มขึ้น	- ๗.๖๐
C.๒	เจ้าพระยา	เมือง	นครสวรรค์	๒๕.๗๐	๑๘.๐๗	๑๘.๐๕	๑๘.๐๑	๑๘.๐๘	เพิ่มขึ้น	- ๗.๖๒
C.๑๓	เจ้าพระยา	สรรพยา	ชัยนาท	๑๖.๓๔	๕.๔๑	๕.๔๑	๕.๔๑	๕.๔๑	ทรงตัว	-๑๐.๙๓
M.๖A	มูล	สตึก	บุรีรัมย์	๗.๙๕	๐.๕๑	๐.๕๑	๐.๔๒	๐.๓๒	ลดลง	- ๗.๖๓
M.๑๙๑	ลำตะคอง	เมือง	นครราชสีมา	๓.๕๐	๑.๓๖	๑.๕๒	๑.๕๐	๑.๕๖	เพิ่มขึ้น	- ๑.๙๔
M.๗	มูล	เมือง	อุบลราชธานี	๗.๐๐	๒.๑๓	๒.๑๓	๒.๑๗	๒.๒๐	เพิ่มขึ้น	- ๔.๘๐
M.๖๙	ลำเซบก	โครงการพัฒนา	อุบลราชธานี	๗.๓๐	๔.๙๔	๔.๙๒	๔.๘๙	๔.๘๙	ทรงตัว	- ๒.๔๑
X.๖๔	คลองท่าแซะ	ท่าแซะ	ชุมพร	๑๗.๑๓	๗.๗๖	๗.๗๔	๗.๗๔	๗.๗๔	ทรงตัว	- ๙.๓๙
X.๑๔๙	คลองกลาย	นบพิตำ	นครศรีธรรมราช	๓๓.๙๖	๒๗.๒๖	๒๗.๕๙	๒๗.๓๗	๒๗.๓๒	ทรงตัว	- ๖.๖๔
X.๒๗๔	แม่น้ำโก-ลก	แว้ง	นราธิวาส	๒๓.๕๐	๑๘.๙๘	๑๘.๗๑	๑๘.๕๙	๑๘.๕๓	ลดลง	- ๔.๙๗
X.๓๗A	แม่น้ำตาปี	พระแสง	สุราษฎร์ธานี	๑๑.๗๐	๔.๘๑	๔.๘๕	๕.๑๐	๕.๑๕	เพิ่มขึ้น	- ๖.๕๕

\*\*\* ยังไม่ได้รับรายงาน

### ๙. สถานการณ์น้ำในพื้นที่ลุ่มน้ำโขง ณ วันที่ ๖ มีนาคม ๒๕๖๖ (คณะกรรมการแม่น้ำโขง)

สถานี	ระดับ อ้างอิง (ม.รทก.)	ระดับ ตลิ่ง (ม.)	ระดับน้ำ (ม.)					เปรียบเทียบ ระดับ ตลิ่ง (ม.)	ผลต่างของระดับน้ำ (ม.)		แนวโน้ม
			๒ มี.ค.	๓ มี.ค.	๔ มี.ค.	๕ มี.ค.	๖ มี.ค.		๓ วัน ย้อนหลัง	๕ วัน ย้อนหลัง	
อ.เชียงแสน จ.เชียงราย	๓๕๗.๑๑๐	๑๒.๘๐	๑.๙๔	๑.๖๒	๑.๖๑	๑.๕๘	๑.๖๕	-๑๑.๑๕	๐.๐๔	-๐.๒๙	เพิ่มขึ้น
อ.เชียงคาน จ.เลย	๑๙๔.๑๑๘	๑๖.๐๐	๔.๘๔	๔.๗๖	๔.๖๔	๔.๕๔	๔.๒๖	-๑๑.๗๔	-๐.๓๘	-๐.๕๘	ลดลง
อ.เมือง จ.หนองคาย	๑๕๓.๖๔๘	๑๒.๒๐	๑.๕๗	๑.๗๑	๑.๘๐	๑.๘๕	๑.๖๘	-๑๐.๕๒	-๐.๑๒	๐.๑๑	ลดลง
อ.เมือง จ.นครพนม	๑๓๒.๖๘๐	๑๒.๐๐	๑.๓๖	๑.๔๙	๑.๕๓	๑.๖๐	๑.๖๑	-๑๐.๓๙	๐.๐๘	๐.๒๕	เพิ่มขึ้น
อ.เมือง จ.มุกดาหาร	๑๒๔.๒๑๙	๑๒.๕๐	๑.๖๙	๑.๗๒	๑.๗๙	๑.๘๓	๑.๘๕	-๑๐.๖๕	๐.๐๖	๐.๑๖	เพิ่มขึ้น
อ.โขงเจียม จ.อุบลราชธานี	๘๙.๐๓๐	๑๔.๕๐	๒.๑๑	๒.๐๗	๒.๐๘	๒.๑๓	๒.๑๙	-๑๒.๓๑	๐.๑๑	๐.๐๘	เพิ่มขึ้น

\*\*\*ไม่มีสถานการณ์

### ๑๐. สถานการณ์เตือนภัย Early Warning ณ วันที่ ๖ มีนาคม ๒๕๖๖ (กรมทรัพยากรน้ำ)

การแจ้งเตือน	สถานี	การแจ้งเตือน	ช่วงเวลา
เตือนสีแดง (อพยพ)	-	-	-
เตือนสีเหลือง (เตือนภัย)	-	-	-
เตือนสีเขียว (เฝ้าระวัง)	-	-	-

\*\*\*ไม่มีสถานการณ์

### ๑๑. พื้นที่ติดตามและเฝ้าระวังสถานการณ์ธรณีพิบัติภัย ณ วันที่ ๖ มีนาคม ๒๕๖๖ (กรมทรัพยากรธรณี)

เนื่องจากในพื้นที่เสี่ยงดินถล่มมีปริมาณน้ำฝนไม่ถึงเกณฑ์การเฝ้าระวัง ประกอบกับไม่มีพื้นที่คาดการณ์ปริมาณน้ำฝนที่อาจก่อให้เกิดดินถล่มล่วงหน้า จึงไม่มีพื้นที่ติดตามสถานการณ์ธรณีพิบัติภัยดินถล่มและน้ำป่าไหลหลาก

### ๑๒. เหตุการณ์วิกฤตน้ำปัจจุบัน ณ วันที่ ๖ มีนาคม ๒๕๖๖ [เวลา ๐๘.๐๐ น. - ๑๕.๐๐ น. (วันนี้)]

ไม่มีสถานการณ์

### ๑๓. สถานการณ์ภาวะน้ำท่วม และสถานการณ์ฝนแล้ง/ฝนทิ้งช่วง ณ วันที่ ๖ มีนาคม ๒๕๖๖ (ปก.)

ไม่มีสถานการณ์

### ๑๔. ลักษณะอากาศ ๗ วันข้างหน้า (ระหว่างวันที่ ๖ - ๑๒ มีนาคม ๒๕๖๖)

ในช่วงวันที่ ๖ - ๑๒ มี.ค. ๖๖ บริเวณความกดอากาศสูงหรือมวลอากาศเย็นที่ปกคลุมประเทศไทยตอนบนมีกำลังอ่อนลง ประกอบกับจะมีหย่อมความกดอากาศต่ำเนื่องจากความร้อนปกคลุมประเทศไทยตอนบน ทำให้ประเทศไทยตอนบนมีอุณหภูมิสูงขึ้นกับมีหมอกในตอนเช้า โดยมีอากาศร้อนในตอนกลางวัน สำหรับลมตะวันออกเฉียงใต้ที่พัดปกคลุมอ่าวไทย ภาคใต้ และทะเลอันดามันมีกำลังอ่อน ทำให้ภาคใต้มีฝนน้อย แต่ยังคงมีฝนฟ้าคะนองเกิดขึ้นได้บางพื้นที่ ส่วนมากทางตอนล่างของภาค ส่วนคลื่นลมบริเวณอ่าวไทยและทะเลอันดามันมีกำลังอ่อนลง โดยอ่าวไทยตอนล่างมีคลื่นสูง ๑ - ๒ เมตร บริเวณที่มีฝนฟ้าคะนองคลื่นสูงมากกว่า ๒ เมตร

### ๑๕. ความช่วยเหลือภัยแล้งสะสมของกรมทรัพยากรน้ำ

ความช่วยเหลือในพื้นที่ประสบปัญหาภัยแล้ง ตั้งแต่วันที่ ๑ ตุลาคม ๒๕๖๕ – ๓ มีนาคม ๒๕๖๖

หน่วยงาน	จังหวัด	ปริมาณการ สูบน้ำ (ลบ.ม.)	ปริมาณการ แจกจ่ายน้ำ สะอาด (ลิตร)	น้ำดื่ม บรรจุ ขวด (ขวด)	ประโยชน์ที่ได้รับ			
					อุปโภค-บริโภค		พื้นที่เกษตร (ไร่)	
					ครัวเรือน	ประชากร	ไม้ผล	นาข้าว
สทท.๑	ลำปาง	-	๑,๐๑๔,๒๙๐	๑,๔๐๐	๑๖๗,๕๗๘	๔๔๖,๗๐๒	-	-
	เชียงใหม่	-	๙๖,๑๕๗	-	๒๑,๒๐๑	๘๗,๖๗๕	-	-
	แม่ฮ่องสอน	-	๖๔,๑๐๙	-	๙,๒๔๘	๖๐,๙๘๖	-	-
	เชียงราย	-	๒๐๘,๙๐๘	๗,๐๐๐	๕๖,๔๗๑	๑๗๔,๔๗๗	-	-
	กำแพงเพชร	-	๖๕,๐๙๖	-	๔๔,๑๒๕	๑๗๙,๓๑๐	-	-
	ลำพูน	๑๘๐,๑๐๐	-	-	-	-	-	-
สทท.๒	นครสวรรค์	๔๖๔,๔๐๐	-	-	-	-	-	-
	อุทัยธานี	๑๒,๘๐๐	๗๒,๐๐๐	-	๑,๙๔๙	๕,๐๐๖	-	-
สทท.๓	อุดรธานี	-	-	๑,๒๐๐	๑๕๐	๖๐๐	-	-
	สกลนคร	๒,๔๓๕,๙๐๐	๓๐,๐๐๐	-	๔๘๑	๑,๙๗๒	-	๑,๒๗๐
สทท.๔	ขอนแก่น	๒,๓๐๔,๐๐๐	-	-	-	๓๓๗	๖,๗๘๓	-
สทท.๕	นครราชสีมา	๖๑,๐๐๐	-	๘๐๐	๘๖๔	๒,๓๘๗	-	-
สทท.๖	จันทบุรี	๒,๖๔๖,๐๐๐	-	-	๑,๗๐๐	๓,๕๐๐	๕,๕๐๐	-
	ปราจีนบุรี	๑,๓๒๘,๐๐๐	-	-	๖๘๐	๑,๔๐๐	-	๑,๘๗๐
สทท.๗	ราชบุรี	๗๙,๕๖๐	-	-	๘๔๒	๓,๓๖๘	-	-
สทท.๙	พิษณุโลก	๓๔,๐๘๐	-	๘๑๐	๙๖	๑,๒๙๘	-	-
	อุตรดิตถ์	๓๓๑,๔๔๐	๘๙,๗๐๐	-	๑,๓๓๔	๓,๑๔๓	-	-
	น่าน	-	๑๙,๙๐๐	-	-	๙๕	-	-
	แพร่	๕๑๔,๕๖๐	-	-	๕๖๐	๑,๙๔๐	-	๑,๐๖๐
	สุโขทัย	-	-	๗๒	-	๗๒	-	-
สทท.๑๑	อำนาจเจริญ	๒๕,๖๐๐	-	-	๒๘๙	๑,๐๘๘	๒๐	-
	<b>๒๑ จังหวัด</b>	<b>๑๐,๖๖๑,๓๔๐</b>	<b>๑,๖๗๘,๑๖๐</b>	<b>๑๑,๒๘๒</b>	<b>๓๐๙,๙๙๓</b>	<b>๙๘๓,๙๕๒</b>	<b>๑๒,๓๐๓</b>	<b>๔,๒๐๐</b>

กระทรวงทรัพยากรธรรมชาติและสิ่งแวดล้อม  
วันที่ ๒ มีนาคม ๒๕๖๖

๑. กรม ทรัพยากรน้ำ สำนักงาน ทรัพยากรน้ำที่ ๑๑
๒. กิจกรรมที่ดำเนินการ สนับสนุนรถบรรทุกน้ำ จำนวน ๑ คัน เพื่อรดน้ำต้นไม้ เพิ่มพื้นที่สีเขียวเป็นการดูแลบำรุงรักษาต้นไม้ให้มีความเจริญเติบโตอย่างต่อเนื่อง ในเขตพื้นที่ศาลากลางจังหวัดอุบลราชธานี สัปดาห์ละ ๑ ครั้ง จนกว่าจะเข้าช่วงฤดูฝน ตามคำขอของสำนักงานทรัพยากรธรรมชาติและสิ่งแวดล้อมจังหวัดอุบลราชธานี
๓. ประโยชน์ที่ได้รับ \_\_\_\_\_ ไร่ \_\_\_\_\_ ลิตร  
\_\_\_\_\_ เครื่องมือ \_\_\_\_\_ คน



จึงเรียนมาเพื่อโปรดทราบ

นายภาดล ถาวรฤชรัตน์  
อธิบดีกรมทรัพยากรน้ำ  
ประธานคณะทำงานศูนย์ปฏิบัติการ  
ทรัพยากรธรรมชาติและสิ่งแวดล้อม (ด้านทรัพยากรน้ำ)