

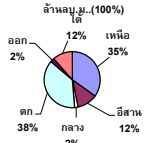
รายงานสรุปสภาพน้ำในอ่างเก็บน้ำขนาดใหญ่และขนาดกลาง

รายงานสถานการณ์ ณ วันที่ 7 มีนาคม 2566

ปริมาณน้ำในอ่างที่ใช้การได้ในสัปดาห์นี้ + มากกว่า / - น้อยกว่า สัปดาห์ก่อน **831.48** ล้าน ลบ.ม.

สรุปสถานการณ์ปริมาณน้ำในอ่างเก็บน้ำที่ใช้ในกิจกรรมห้วงประเทศ มีอ่างกว่า 1,000 อ่าง ปริมาณน้ำที่ไหลเข้าอ่างเพิ่มขึ้นเล็กน้อย สถานการณ์โดยรวมยังคงดี

ปริมาณน้ำรวมทั่วประเทศ 71,090 ล้าน ลบ.ม. (100%)

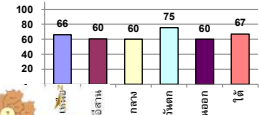


เปรียบเทียบปริมาณน้ำรวมทั่วประเทศ มีอ่าง 66 และ 63

วันที่ 7 มีนาคม 2566 เท่ากับ 48,903 ล้าน ลบ.ม. หรือเท่ากับ 69%

วันที่ 7 มีนาคม 2565 เท่ากับ 47,382 ล้าน ลบ.ม. หรือเท่ากับ 67%

% ปริมาณน้ำรวมแต่ละภาคปัจจุบัน



คงที่	4	อ่าง
ลดลง	32	อ่าง
เพิ่มขึ้น	2	อ่าง

ภาค	สถานการณ์ปริมาณน้ำในอ่าง				ปริมาณน้ำเปลี่ยนแปลง (ล้าน ม.³)	สถานะ
	ลดลง (แห่ง)	คงที่ (แห่ง)	เพิ่มขึ้น (แห่ง)	รวม (แห่ง)		
ภาคเหนือ	6	-	1	7	-321.95	ปริมาณน้ำในอ่างเก็บน้ำลดลง
ภาคตะวันออกเฉียงเหนือ	12	-	-	12	-166.09	ปริมาณน้ำในอ่างเก็บน้ำลดลง
ภาคกลาง	3	-	-	3	-49.10	ปริมาณน้ำในอ่างเก็บน้ำลดลง
ภาคตะวันออก	2	-	-	2	-227.08	ปริมาณน้ำในอ่างเก็บน้ำลดลง
ภาคตะวันตก	6	4	-	10	-38.35	ปริมาณน้ำในอ่างเก็บน้ำลดลง
ภาคใต้	3	-	1	4	-28.91	ปริมาณน้ำในอ่างเก็บน้ำลดลง
รวมทั้งประเทศ	32	4	2	38	-831.48	ปริมาณน้ำในอ่างเก็บน้ำลดลง

ภาค	อ่างเก็บน้ำ	ความจุ (ล้าน ม.³)	ปริมาณน้ำที่ใช้งานได้ (ล้าน ม.³)	ใช้การได้จริง (ล้าน ม.³)	ปริมาณน้ำรวม วันที่ 7 มีนาคม 2565		ปัจจุบัน วันที่ 7 มีนาคม 2566				สัปดาห์ก่อน วันที่ 1 มีนาคม 2566				ปริมาณน้ำเปลี่ยนแปลง (ล้าน ม.³)	สถานการณ์ในอ่าง
					%	%	ปริมาณน้ำรวม		ปริมาณน้ำใช้การได้จริง		ปริมาณน้ำรวม		ปริมาณน้ำใช้การได้จริง			
							ปริมาณน้ำ (ล้าน ม.³)	%	ปริมาณน้ำ (ล้าน ม.³)	%	ปริมาณน้ำ (ล้าน ม.³)	%	ปริมาณน้ำ (ล้าน ม.³)	%		
ภาคเหนือ (7)																
1	ภูมิพล (2) ดาก	13,462	3,800	9,662	6,654	49%	9,849	73%	6,049	63%	10,047	75%	6,247	65%	-198.00	ลดลง
2	สิริกิติ์ (2) อุดรศักดิ์	9,510	2,850	6,660	4,073	43%	5,376	57%	2,526	38%	5,487	58%	2,637	40%	-111.00	ลดลง
3	แม่จาง เชียงใหม่	265	12	253	103	39%	231	87%	219	87%	238	90%	226	90%	-7.26	ลดลง
4	แม่กวง เชียงใหม่	263	14	249	86	33%	199	76%	185	74%	204	77%	190	76%	-4.69	ลดลง
5	ก๊วยหลิง ลำปาง	106	3	103	69	65%	69	65%	66	64%	68	64%	65	63%	1.00	เพิ่มขึ้น
6	ก๊วยหลิง ลำปาง	170	6	164	115	68%	149	88%	143	87%	161	95%	155	95%	-12.00	ลดลง
7	แควน้อย พิษณุโลก	939	43	896	620	66%	535	57%	492	55%	558	59%	515	57%	-23.00	ลดลง
8	แม่กลอง ลำปาง	110	16	94	62	56%	49	45%	33	35%	53	48%	37	39%	-3.86	ลดลง
รวมภาคเหนือ 34.85%		24,825	6,744	18,081	11,782	47%	16,457	66%	9,713	54%	16,816	68%	10,035	56%	-321.95	ลดลง
ภาคตะวันออกเฉียงเหนือ (12)																
8	ห้วยหลวง อุดรธานี	136	7	129	56	41%	84	62%	77	60%	86	64%	79	62%	-2.58	ลดลง
9	น้ำจูน สกลนคร	520	45	475	242	47%	260	50%	215	45%	270	52%	225	47%	-10.17	ลดลง
10	น้ำจูน (2) สกลนคร	165	8	157	86	52%	80	49%	72	46%	81	49%	73	47%	-1.09	ลดลง
11	จำปาศักดิ์ (2) ขัยภูมิ	164	37	127	118	72%	95	58%	58	45%	101	62%	64	51%	-6.49	ลดลง
12	อุบลรัตน์ (2) ขอนแก่น	2,431	581	1,850	1,449	60%	1,159	48%	578	31%	1,193	49%	612	33%	-34.62	ลดลง
13	ลำปาว กาฬสินธุ์	1,980	100	1,880	914	46%	1,247	63%	1,147	61%	1,310	66%	1,210	64%	-63.56	ลดลง
14	ลำคอง นครราชสีมา	314	22	292	257	82%	269	86%	247	85%	276	88%	254	87%	-7.00	ลดลง
15	ลำพระเพลิง นครราชสีมา	155	1	154	134	86%	122	79%	121	79%	124	80%	123	80%	-1.51	ลดลง
16	มูลขม นครราชสีมา	141	7	134	116	82%	117	83%	110	82%	120	85%	113	84%	-3.00	ลดลง
17	ลำพระนครราชสีมา	275	7	268	221	80%	213	77%	206	77%	221	80%	214	80%	-8.00	ลดลง
18	ลำน้ำจูนบุรีรัมย์	121	3	118	106	88%	98	81%	95	81%	99	82%	96	81%	-0.71	ลดลง
19	สิรินธร (2) อุบลราชธานี	1,966	831	1,135	1,411	72%	1,319	67%	488	43%	1,346	68%	515	45%	-27.36	ลดลง
รวมภาคตะวันออกเฉียงเหนือ 11.80%		8,369	1,649	6,720	5,110	61%	5,063	60%	3,414	51%	5,229	62%	3,580	53%	-166.09	ลดลง
ภาคกลาง (3)																
20	ป่าสักชลสิทธิ์ ลพบุรี	960	3	957	559	58%	486	51%	483	50%	521	54%	518	54%	-35.73	ลดลง
21	พันเสลา สุโขทัย	160	17	143	78	49%	96	60%	79	55%	96	60%	79	56%	-0.42	ลดลง
22	กระเสียว สุพรรณบุรี	299	99	200	277	93%	271	91%	172	86%	284	95%	185	92%	-12.95	ลดลง
รวมภาคกลาง 1.92%		1,419	119	1,300	914	64%	853	60%	734	52%	902	64%	783	60%	-49.10	ลดลง
ภาคตะวันออก (2)																
23	ศรีนครินทร์ (2) กาญจนบุรี	17,745	10,265	7,480	15,798	89%	14,891	84%	4,626	62%	15,019	85%	4,754	64%	-128.05	ลดลง
24	วชิราลงกรณ (2) กาญจนบุรี	8,860	3,012	5,848	6,681	75%	5,150	58%	2,138	37%	5,249	59%	2,237	38%	-99.03	ลดลง
รวมภาคตะวันออก 37.51%		26,605	13,277	13,328	22,480	84%	20,041	75%	6,764	51%	20,268	76%	6,991	52%	-227.08	ลดลง
ภาคตะวันตก (6+4)																
25	ขุนด่าน นครนายก	224	5.00	219	123	55%	109	49%	104	48%	117	52%	112	51%	-7.39	ลดลง
26	คลองสิชล จะเข้เขรา	420	30.00	390	112	27%	190	45%	160	41%	200	48%	170	44%	-10.44	ลดลง
27	นางพระ (3) ชลบุรี	117	12.00	105	96	82%	86	73%	74	70%	88	76%	76	73%	-2.66	ลดลง
28	หนองปลาไหล (3) ระยอง	164	13.75	150	138	84%	120	73%	106	71%	125	76%	112	74%	-5.04	ลดลง
29	ประแสร์ (3) ระยอง	295	20.00	275	234	79%	235	80%	215	78%	238	81%	218	79%	-3.38	ลดลง
30	น้ำประจันต์ (3) ชลบุรี	17	0.72	16	16	94%	13	81%	13	80%	13	81%	12.64	80%	-	คงที่
31	หนองคล้า (3) ชลบุรี	21	1.00	20	20	91%	19	86%	18	86%	19	86%	17.51	86%	-	คงที่
32	คลองกรม (3) ระยอง	79	3.00	76	69	87%	63	80%	60	79%	63	80%	60.23	79%	-	คงที่
33	คลองใหญ่ (3) ระยอง	45	3.00	42	32	71%	23	52%	20	48%	23	52%	20.46	48%	-	คงที่
34	นฤปดินทรจินดา ปราจีนบุรี	295	19.00	276	140	47%	147	50%	128	46%	156	53%	137.44	50%	-9.44	ลดลง
รวมภาคตะวันตก 2.37%		1,678	107	1,570	980	58%	1,006	60%	898	57%	1,044	62%	936	60%	-38.35	ลดลง
ภาคใต้ (4)																
35	แก่งกระจาน เพชรบุรี	710	65	645	530	75%	446	63%	381	59%	460	65%	395	61%	-13.87	ลดลง
36	ปราณบุรี ประจวบคีรีขันธ์	391	18	373	304	78%	192	49%	174	47%	193	49%	175	47%	-1.00	ลดลง
37	ห้วยกระเจา (2) สุราษฎร์ธานี	5,639	1,352	4,287	3,954	70%	3,558	63%	2,206	51%	3,577	63%	2,225	52%	-19.14	ลดลง
38	น้ำจาง (2) ยะลา	1,454	276	1,178	1,329	91%	1,287	89%	1,011	86%	1,282	88%	1,006	85%	5.10	เพิ่มขึ้น
รวมภาคใต้ 11.55%		8,194	1,711	6,483	6,116	75%	5,483	67%	3,772	58%	5,512	67%	3,801	59%	-28.91	ลดลง
รวมทั้งประเทศ 100%(38)		71,090	23,607	47,482	47,382	67%	48,903	69%	25,294	53%	30,132	42%	26,126	56%	-831.48	ลดลง

ที่มาข้อมูล : ตารางสรุปสภาพน้ำในอ่างเก็บน้ำขนาดใหญ่ทั่วประเทศ และตารางสรุปสภาพน้ำในอ่างเก็บน้ำภาคตะวันออก กรมชลประทาน

หมายเหตุ :

- อ่างเก็บน้ำขนาดใหญ่ หมายถึง อ่างเก็บน้ำที่มีความจุตั้งแต่ 100 ล้าน ลบ.ม. ขึ้นไป
- เป็นอ่างเก็บน้ำอยู่ใต้วงน้ำหรือความรับผิดชอบของกรมชลประทาน (10) นอกนั้นอยู่ในความรับผิดชอบของกรมชลประทาน (28)
- เป็นอ่างเก็บน้ำขนาดกลางที่มีความสำคัญต่ออุตสาหกรรมและการประปา ของลุ่มน้ำชายฝั่งทะเลตะวันออก
- จังหวัดที่มีอ่างเก็บน้ำขนาดใหญ่มีจำนวน 26 จังหวัด ไร่ 50 จังหวัด
- ที่มา : กรมชลประทาน และกรมไฟฟ้าฝ่ายผลิตแห่งประเทศไทย

รศ. นายชัชวาลย์ สุขสมิตินันท์



ศูนย์พัฒนาโครงการหลวงและประเมินสถานการณ์น้ำ กรมชลประทาน

ลำดับของเขื่อนตามความ

- ศรีนครินทร์ 2.ภูมิพล 3.สิริกิติ์ 4.วชิราลงกรณ 5.ชัยปราการ
- อุบลรัตน์ 7.สิรินธร 8.น้ำจาง 9.ลำปาว 10.ป่าสัก

ลำดับของเขื่อนตามปริมาณน้ำใช้การได้

- ภูมิพล 2.ศรีนครินทร์ 3.สิริกิติ์ 4.วชิราลงกรณ 5.ชัยปราการ
- ลำปาว 7.อุบลรัตน์ 8.น้ำจาง 9.สิรินธร 10.ป่าสัก