



รายงานการเฝ้าระวังติดตามสถานการณ์น้ำและความช่วยเหลือ ศูนย์ปฏิบัติการทรัพยากรธรรมชาติและสิ่งแวดล้อม (ด้านทรัพยากรน้ำ) กระทรวงทรัพยากรธรรมชาติและสิ่งแวดล้อม

กองวิเคราะห์และประเมินสถานการณ์น้ำ กรมทรัพยากรน้ำ

โทรศัพท์ ๐ ๒๒๗๑ ๖๐๐๐ ต่อ ๖๔๔๕ โทรสาร ๐ ๒๒๘๘ ๖๖๒๙ www.dwr.go.th IDLine: mekhalawoc Email: mekhala@dwr.mail.go.th

ศูนย์เทคโนโลยีสารสนเทศทรัพยากรน้ำบาดาล กรมทรัพยากรน้ำบาดาล

โทรศัพท์ ๐ ๒๖๖๖ ๗๐๙๐ โทรสาร ๐ ๒๖๖๖ ๗๑๐๐ www.dgr.go.th Email: itcenter@dgr.mail.go.th

สำนักงานนโยบายและแผนทรัพยากรธรรมชาติและสิ่งแวดล้อม

โทรศัพท์ ๐ ๒๒๖๕๖๕๐๐ www.onep.go.th Email: webmaster@onep.go.th

กรมทรัพยากรธรณี

โทรศัพท์ ๐ ๒๖๒๑๙๕๐๐ www.dmr.go.th Email: webmaster@dmr.mail.go.th

รายงานฉบับที่ ๑๓๕/๒๕๖๖

เวลา ๑๕.๐๐ น.

วันที่ ๘ มีนาคม ๒๕๖๖

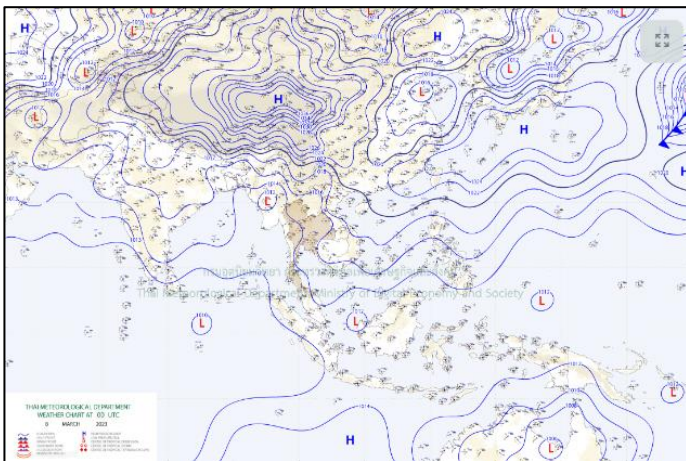
เรียน รมว.ทส. เลขานุการ รมว.ทส. ที่ปรึกษา รมว.ทส. ปกท.ทส. รอง ปกท.ทส. อทท. อทบ. และหน่วยงานที่เกี่ยวข้อง

๑. สภาวะอากาศ เวลา ๑๑.๐๐ น. (กรมอุตุนิยมวิทยา)

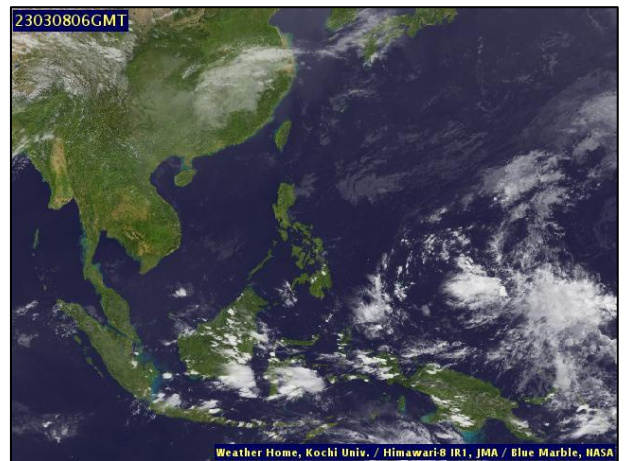
พยากรณ์อากาศ ๒๔ ชั่วโมงข้างหน้า บริเวณความกดอากาศสูงหรือมวลอากาศเย็นกำลังอ่อนปกคลุมภาคเหนือ ภาคตะวันออกเฉียงเหนือ และทะเลจีนใต้ ส่งผลทำให้มีลมตะวันออกเฉียงใต้พัดปกคลุมประเทศไทยตอนบน ทำให้ประเทศไทยตอนบนมีหมอกบางในตอนเช้า มีอากาศร้อนกับฟ้าหลัวในตอนกลางวัน แต่ยังคงมีอากาศเย็นในตอนเช้า บริเวณภาคเหนือ ภาคตะวันออกเฉียงเหนือ ภาคกลาง และภาคตะวันออก ขอให้ประชาชนในบริเวณดังกล่าวดูแลสุขภาพเนื่องจากสภาพอากาศที่เปลี่ยนแปลงในระยะนี้ไว้ด้วย

สำหรับลมตะวันออกเฉียงใต้พัดปกคลุมอ่าวไทยและภาคใต้ ทำให้ภาคใต้มีฝนฟ้าคะนองบางแห่งเกิดขึ้นได้ ส่วนคลื่นลมบริเวณอ่าวไทยตอนล่างมีคลื่นสูง ๑-๒ เมตร บริเวณที่มีฝนฟ้าคะนองคลื่นสูงมากกว่า ๒ เมตร

ฝุ่นละอองในระยะนี้: ประเทศไทยตอนบนมีแนวโน้มการสะสมฝุ่นละออง/หมอกควันมาก เนื่องจากลมที่พัดปกคลุมมีกำลังอ่อนและการระบายอากาศไม่ดี

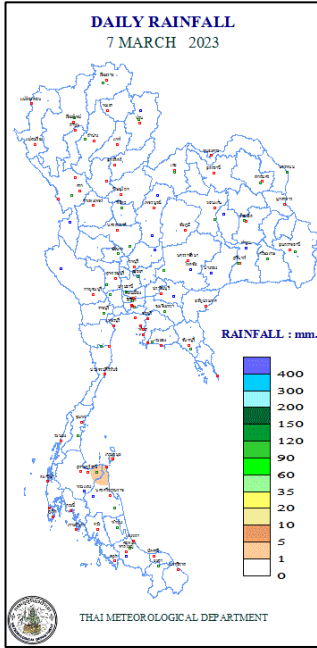


แผนที่อากาศ วันที่ ๘ มี.ค. ๒๕๖๖ เวลา ๐๗.๐๐ น.



ภาพถ่ายดาวเทียม วันที่ ๘ มี.ค. ๒๕๖๖ เวลา ๑๓.๐๐ น.

๒. ปริมาณฝนสะสม ณ เวลา ๐๗.๐๐น.(เมื่อวาน) - ๐๗.๐๐ น.(วันนี้) (กรมอุตุนิยมวิทยา)



จุดตรวจวัด	ปริมาณฝน (มม.)
จ.สุราษฎร์ธานี (สภษ.)	๓.๐
จ.สุราษฎร์ธานี (เกาะสมุย)	๒.๒

๓. ปริมาณฝนสะสมของพื้นที่ลาดเชิงเขา ๑๒ ชม. ที่ผ่านมา (กรมทรัพยากรน้ำ)

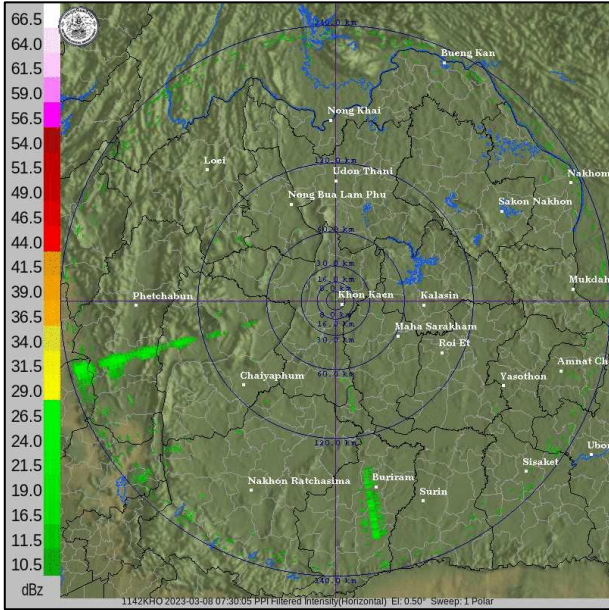
รหัสสถานี	จุดตรวจวัด	ปริมาณฝน (มม./๑๒ ชม.)
STN๑๖๐๒	บ้านด่าน ต.น้ำผุด อ.เมืองตรัง จ.ตรัง	๕๕.๐
STN๐๗๔๓	บ้านหน้าเหมือง ต.ควนทอง อ.ขนอม จ.นครศรีธรรมราช	๑๗.๕
STN๑๕๗๘	บ้านเขาวง ต.ปากแพรก อ.ดอกสัก จ.สุราษฎร์ธานี	๑๔.๕
STN๑๗๓๗	บ้านหาดถั่ว ต.ปลายพระยา อ.ปลายพระยา จ.กระบี่	๑๓.๕
STN๑๕๗๗	บ้านใน ต.ปากแพรก อ.ดอกสัก จ.สุราษฎร์ธานี	๑๐.๕
STN๐๗๔๒	บ้านในเพลลา ต.ขนอม อ.ขนอม จ.นครศรีธรรมราช	๘.๕
STN๐๗๔๖	บ้านห้วยหินลับ ต.ทุ่งไผ่ อ.สิชล จ.นครศรีธรรมราช	๘.๐
STN๑๑๖๔	บ้านน่าน้อย ต.ศรีฐาน อ.ภูกระดึง จ.เลย	๗.๕
STN๐๗๔๑	บ้านเขาเหล็ก ต.ทุ่งปรัง อ.สิชล จ.นครศรีธรรมราช	๓.๕
STN๑๕๕๖	บ้านศรีวังมูล ต.บัวสลี อ.แม่ลาว จ.เชียงราย	๓.๕

๔. ค่าความชื้นในดิน (กรมทรัพยากรน้ำ/คณะกรรมการเฝ้าระวังน้ำ)

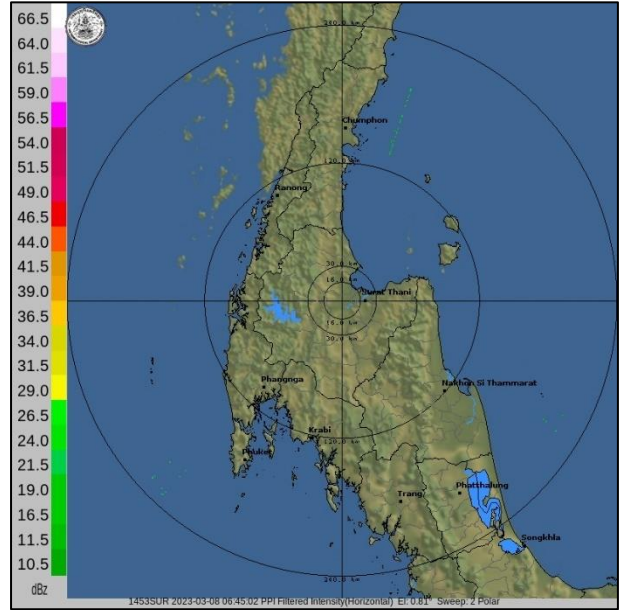
ภูมิภาค	ความชื้นในดิน [-] ๑ ม.ค. ๖๖	ความชื้นในดิน [-] ๒๘ ม.ค. ๖๖	แนวโน้ม
เหนือ	๒๐-๔๐	๐-๒๐	ลดลง
กลาง	๒๐-๔๐	๒๐-๔๐	ทรงตัว
ตะวันออกเฉียงเหนือ	๒๐-๔๐	๐-๒๐	ลดลง
ตะวันออก	๒๐-๔๐	๒๐-๔๐	ทรงตัว
ตะวันตก	๒๐-๔๐	๐-๒๐	ลดลง
ใต้	๖๐-๘๐	๔๐-๖๐	ลดลง

หมายเหตุ : ความชื้นในดิน ๐ หมายถึง ดินที่แห้งสนิท และ ๑๐๐ หมายถึง ดินที่อิ่มน้ำ

๕. เรดาร์ตรวจอากาศ ณ วันที่ ๘ มีนาคม ๒๕๖๖ (กรมอุตุนิยมวิทยา)



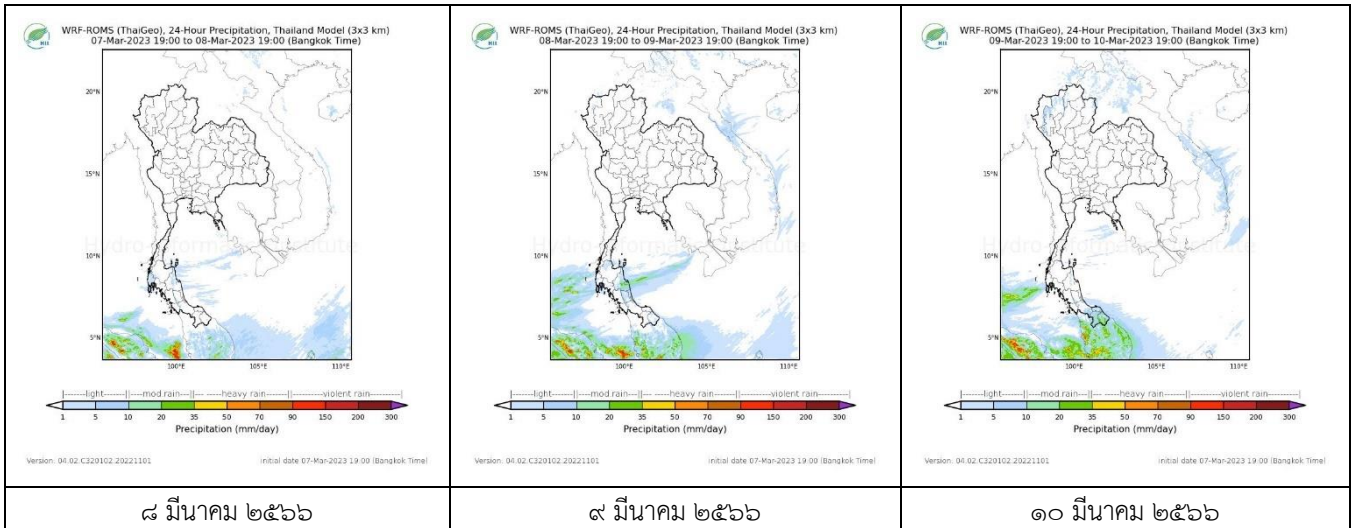
สถานีขอนแก่น เวลา ๑๔.๐๐ น.



สถานีสุราษฎร์ธานี เวลา ๑๔.๓๐ น.

จากเรดาร์ตรวจอากาศพบไม่มีกลุ่มเมฆฝนบริเวณประเทศไทย

๖. แผนภาพคาดการณ์ฝนล่วงหน้า ๓ วัน (สถาบันสารสนเทศทรัพยากรน้ำ (องค์การมหาชน))



๗. สถานการณ์น้ำในแหล่งเก็บกักน้ำ ณ วันที่ ๘ มีนาคม ๒๕๖๖ (กรมชลประทาน กรมทรัพยากรน้ำ และสทชช.)

๗.๑ ปริมาณน้ำในอ่างฯ ๔๘,๖๔๒ ล้าน ลบ.ม. คิดเป็นร้อยละ ๖๙ (ปริมาณน้ำใช้การได้ ๒๕,๑๐๕ ล้าน ลบ.ม. คิดเป็นร้อยละ ๕๓) ปริมาณน้ำในอ่างฯ เทียบกับปี ๒๕๖๕ (๔๗,๑๒๙ ล้าน ลบ.ม. คิดเป็นร้อยละ ๖๖) มากกว่าปี ๒๕๖๕ จำนวน ๑,๕๑๓ ล้าน ลบ.ม. ปริมาณน้ำไหลลงอ่างฯ จำนวน ๒๑.๑๙ ลบ.ม. ปริมาณน้ำระบาย จำนวน ๑๔๒.๕๕ ล้าน ลบ.ม. สามารถรับน้ำได้อีก ๒๒,๒๘๔ ล้าน ลบ.ม.

อ่างเก็บน้ำ	ความจุที่ รณก. (ล้าน ลบ.ม.)	ปริมาณ น้ำในอ่าง		ปริมาณ น้ำใช้การได้		ปริมาณ น้ำไหลลงอ่าง		ปริมาณ น้ำระบาย		ปริมาณ น้ำรับได้ อีก (ล้าน ม.๓) <small>(ความจุที่รับ- ปริมาณน้ำ ปัจจุบัน)</small>
		ปริมาณ (ล้าน ม.๓)	% น้ำ เก็บ กัก	ปริมาณ (ล้าน ม.๓)	% น้ำ ใช้ การ	วันนี้ (ล้าน ม.๓)	เมื่อวาน (ล้าน ม.๓)	วันนี้ (ล้าน ม.๓)	เมื่อวาน (ล้าน ม.๓)	
๑.ภูมิพล	๑๓,๔๖๒	๙,๘๑๗	๗๓	๖,๐๑๗	๖๒	๒.๓๓	๒.๓๔	๓๒.๐๐	๓๒.๐๐	๓,๖๔๕
๒.สิริกิติ์	๙,๕๑๐	๕,๓๖๑	๕๖	๒,๕๑๑	๓๘	๓.๒๕	๑.๒๘	๑๗.๙๘	๑๘.๐๐	๔,๑๔๙
๓.จุฬารามณ์	๑๖๔	๙๔	๕๗	๕๗	๔๕	๐.๑๐	๐.๐๒	๐.๖๙	๐.๑๘	๗๐
๔.อุบลรัตน์	๒,๔๓๑	๑,๑๕๔	๔๗	๕๗๓	๓๑	๐.๔๘	๐.๔๗	๔.๐๐	๔.๐๐	๑,๒๗๗

๕.ลำปาง	๑,๙๘๐	๑,๒๓๕	๖๒	๑,๑๓๕	๖๐	๐.๐๐	๐.๐๐	๙.๙๒	๙.๙๘	๗๔๕
๖.สุรินทร์	๑,๙๖๖	๑,๓๑๔	๖๗	๔๘๓	๔๓	๐.๐๐	๑.๙๒	๒.๕๕	๒.๕๑	๖๕๒
๗.ป่าสักชลสิทธิ์	๙๖๐	๔๘๐	๕๐	๔๗๗	๕๐	๐.๐๐	๐.๔๙	๔.๓๓	๔.๓๓	๔๘๐
๘.ศรีนครินทร์	๑๗,๗๔๕	๑๔,๘๖๙	๘๔	๔,๖๐๔	๖๒	๒.๐๗	๑.๑๓	๒๐.๐๗	๒๐.๐๖	๒,๘๗๖
๙.วชิราลงกรณ์	๘,๘๖๐	๕,๑๓๓	๕๘	๒,๑๒๑	๓๖	๐.๐๐	๐.๐๐	๑๕.๑๐	๑๕.๒๒	๓,๗๒๗
๑๐.ขุนด่านปราการชล	๒๒๔	๑๐๙	๔๙	๑๐๔	๔๘	๐.๐๐	๐.๐๐	๐.๓๑	๑.๗๔	๑๑๕
๑๑.รัชชประภา	๕,๖๓๙	๓,๕๕๔	๖๓	๒,๒๐๓	๕๑	๑.๔๘	๑.๕๑	๕.๐๒	๕.๐๖	๒,๐๘๕
๑๒.บางยาง	๑,๔๕๔	๑,๒๘๗	๘๘	๑,๐๑๑	๘๖	๓.๗๑	๓.๒๗	๔.๐๑	๔.๐๘	๑๖๗

๗.๒ อ่างเก็บน้ำขนาดกลาง ๔๓๕ แห่ง มีปริมาณน้ำ ๓,๖๔๘ ล้าน ลบ.ม. (๖๗%) ปริมาณน้ำใช้การ ๓,๒๔๒ ล้าน ลบ.ม. (๖๕%)

๗.๓ แหล่งน้ำในพื้นที่นอกเขตชลประทาน ๑๐๒,๐๙๙ แห่ง มีปริมาณน้ำรวม ๕,๘๖๔ ล้าน ลบ.ม. (๖๙%)

๗.๔ แหล่งน้ำขนาดเล็กนอกเขตชลประทาน ๑๓๘ แห่ง ตรวจวัดโดยกรมทรัพยากรน้ำ เริ่มต้นฤดูแล้ง มีปริมาณน้ำ ๒๖๐.๑๐ ล้าน ลบ.ม. (๙๕%) ปริมาณน้ำปัจจุบัน ๒๑๕.๗๐ ล้าน ลบ.ม. (๗๙%)

ภูมิภาค	จำนวน (แห่ง)	ปริมาณรวม (ล้าน ลบ.ม.)	ปริมาณน้ำ (ล้าน ลบ.ม.)							
			เดือน						ปัจจุบัน	
			ก.ย. ๖๕	ต.ค. ๖๕	พ.ย. ๖๕	ธ.ค. ๖๕	ม.ค. ๖๖	ก.พ. ๖๖	๑ มี.ค. ๖๖	ร้อยละ
เหนือ	๑๗,๒๔๙	๙๙๒	๗๙๘.๔๐	๙๕๗.๕๕	๙๔๐.๕๖	๙๓๐.๐๓	๙๐๘.๖๙	๘๓๑.๕๖	๗๕๔.๗๔	๗๖.๐๐
ตะวันออกเฉียงเหนือ	๕๔,๕๔๗	๔,๓๘๒	๓,๕๐๓.๕๒	๔,๔๔๑.๕๕	๓,๙๘๕.๘๕	๓,๗๕๙.๗๙	๓,๖๑๐.๑๑	๓,๒๘๕.๒๐	๒,๘๘๓.๓๐	๖๖.๐๐
กลาง	๑๖,๓๖๗	๑,๕๗๔	๑,๐๘๓.๗๑	๑,๔๖๘.๓๓	๑,๕๒๕.๘๓	๑,๔๓๔.๒๒	๑,๔๐๒.๐๔	๑,๒๓๔.๓๘	๑,๑๒๑.๙๗	๗๑.๐๐
ตะวันออกเฉียงใต้	๗,๘๐๔	๙๙๒	๗๔๕.๒๑	๙๖๑.๓๙	๙๙๘.๔๒	๙๔๔.๓๐	๙๐๙.๑๒	๗๙๙.๔๗	๖๙๘.๓๔	๗๐.๐๐
ตะวันตก	๒,๕๐๖	๑๙๒	๑๑๔.๘๐	๑๑๗.๒๑	๑๖๘.๐๑	๑๗๑.๑๐	๑๖๘.๐๒	๑๕๑.๑๒	๑๓๑.๖๗	๖๙.๐๐
ใต้	๓,๖๒๖	๓๓๘	๒๑๙.๑๑	๒๐๗.๕๘	๒๑๐.๘๓	๒๙๖.๒๐	๒๙๔.๖๕	๒๙๒.๗๔	๒๗๓.๘๓	๘๑.๐๐
รวม	๑๐๒,๐๙๙.๐๐	๘,๔๗๐	๖,๔๖๔.๗๖	๘,๕๕๓.๖๑	๗,๘๒๙.๕๐	๗,๕๓๕.๖๔	๗,๒๙๒.๖๔	๖,๕๙๔.๔๗	๕,๘๖๓.๘๖	๖๙.๐๐

๘. สถานการณ์น้ำในประเทศ ณ วันที่ ๕ - ๘ มีนาคม ๒๕๖๖ (กรมชลประทาน)

สถานี	แม่น้ำ	อำเภอ	จังหวัด	ระดับตลิ่ง (ม. รทก.)	ระดับน้ำ (ม.รทก.)				แนวโน้ม	เปรียบเทียบระดับตลิ่ง
					อาทิตย์	จันทร์	อังคาร	พุธ		
					๕ มี.ค.	๖ มี.ค.	๗ มี.ค.	๘ มี.ค.		
P.๑	ปิง	เมือง	เชียงใหม่	๓.๗๐	๑.๓๒	๑.๒๘	๑.๔๘	๑.๕๖	เพิ่มขึ้น	- ๒.๑๔
W.๑C	วัง	เมือง	ลำปาง	๕.๒๐	๑.๑๒	๑.๑๖	๑.๑๓	๐.๒๙	ลดลง	- ๔.๙๑
Y.๑๖	ยม	บางระกำ	พิษณุโลก	๗.๓๐	๒.๒๗	๒.๒๙	๒.๓๒	๒.๓๖	เพิ่มขึ้น	- ๔.๙๔
N.๗A	น่าน	เมือง	พิจิตร	๙.๘๗	๒.๑๘	๒.๒๗	๒.๔๗	๒.๓๗	ลดลง	- ๗.๕๐
C.๒	เจ้าพระยา	เมือง	นครสวรรค์	๒๕.๗๐	๑๘.๐๑	๑๘.๐๘	๑๘.๐๗	๑๘.๐๗	ทรงตัว	- ๗.๖๓
C.๑๓	เจ้าพระยา	สรรพยา	ชัยนาท	๑๖.๓๔	๕.๔๑	๕.๔๑	๕.๔๑	๕.๔๑	ทรงตัว	- ๑๐.๙๓
M.๖A	มูล	สตึก	บุรีรัมย์	๗.๙๕	๐.๔๒	๐.๓๒	๐.๔๐	๐.๓๔	ลดลง	- ๗.๖๑
M.๑๙๑	ลำตะคอง	เมือง	นครราชสีมา	๓.๕๐	๑.๕๐	๑.๕๖	๑.๒๑	๑.๔๘	เพิ่มขึ้น	- ๒.๐๒
M.๗	มูล	เมือง	อุบลราชธานี	๗.๐๐	๒.๑๗	๒.๒๐	๒.๒๐	๒.๒๕	เพิ่มขึ้น	- ๔.๗๕
M.๖๙	ลำเซบก	ตระการพืชผล	อุบลราชธานี	๗.๓๐	๔.๘๙	๔.๘๙	๔.๘๔	๔.๗๙	ลดลง	- ๒.๕๑
X.๖๔	คลองท่าแซะ	ท่าแซะ	ชุมพร	๑๗.๑๓	๗.๗๔	๗.๗๔	๗.๗๔	๗.๗๔	ทรงตัว	- ๙.๓๙
X.๑๔๙	คลองกลาย	นบพิตำ	นครศรีธรรมราช	๓๓.๙๖	๒๗.๓๗	๒๗.๓๒	๒๗.๓๑	๒๗.๓๐	ลดลง	- ๖.๖๖
X.๒๗๔	แม่น้ำโก-ลก	แว้ง	นราธิวาส	๒๓.๕๐	๑๘.๕๙	๑๘.๕๓	๑๘.๕๐	๑๘.๔๗	ลดลง	- ๕.๐๓
X.๓๗A	แม่น้ำตาปี	พระแสง	สุราษฎร์ธานี	๑๑.๗๐	๕.๑๐	๕.๑๕	๕.๐๓	๔.๙๕	ลดลง	- ๖.๗๕

*** ยังไม่ได้รับรายงาน

๙. สถานการณ์น้ำในพื้นที่ลุ่มน้ำโขง ณ วันที่ ๘ มีนาคม ๒๕๖๖ (คณะกรรมการแม่น้ำโขง)

สถานี	ระดับอ้างอิง (ม.รทก.)	ระดับตลิ่ง (ม.)	ระดับน้ำ (ม.)					เปรียบเทียบระดับตลิ่ง (ม.)	ผลต่างของระดับน้ำ (ม.)		แนวโน้ม
			๔ มี.ค.	๕ มี.ค.	๖ มี.ค.	๗ มี.ค.	๘ มี.ค.		๓ วันย้อนหลัง	๕ วันย้อนหลัง	
อ.เชียงแสน จ.เชียงราย	๓๕๗.๑๑๐	๑๒.๘๐	๑.๖๑	๑.๕๘	๑.๖๕	๑.๖๖	๑.๖๖	-๑๑.๑๔	๐.๐๑	๐.๐๕	ทรงตัว
อ.เชียงคาน จ.เลย	๑๙๔.๑๑๘	๑๖.๐๐	๔.๖๔	๔.๕๔	๔.๒๖	๓.๙๐	๓.๗๐	-๑๒.๓	-๐.๕๖	-๐.๙๔	ลดลง
อ.เมือง จ.หนองคาย	๑๕๓.๖๔๘	๑๒.๒๐	๑.๘๐	๑.๘๕	๑.๖๘	๑.๕๔	๑.๓๔	-๑๐.๘๖	-๐.๓๔	-๐.๔๖	ลดลง
อ.เมือง จ.นครพนม	๑๓๒.๖๘๐	๑๒.๐๐	๑.๕๓	๑.๖๐	๑.๖๑	๑.๖๕	๑.๗๑	-๑๐.๒๙	๐.๑๐	๐.๑๘	เพิ่มขึ้น
อ.เมือง จ.มุกดาหาร	๑๒๔.๒๑๙	๑๒.๕๐	๑.๗๙	๑.๘๓	๑.๘๕	๑.๘๘	๑.๙๒	-๑๐.๕๘	๐.๐๗	๐.๑๓	เพิ่มขึ้น
อ.โขงเจียม จ.อุบลราชธานี	๘๙.๐๓๐	๑๔.๕๐	๒.๐๘	๒.๑๓	๒.๑๙	๒.๒๑	๒.๒๓	-๑๒.๒๗	๐.๐๔	๐.๑๕	เพิ่มขึ้น

***ไม่มีสถานการณ์

๑๐. สถานการณ์เตือนภัย Early Warning ณ วันที่ ๘ มีนาคม ๒๕๖๖ (กรมทรัพยากรน้ำ)

การแจ้งเตือน	สถานี	การแจ้งเตือน	ช่วงเวลา
เตือนสีแดง (อพยพ)	-	-	-
เตือนสีเหลือง (เตือนภัย)	-	-	-
เตือนสีเขียว (เฝ้าระวัง)	-	-	-

***ไม่มีสถานการณ์

๑๑. พื้นที่ติดตามและเฝ้าระวังสถานการณ์ธรณีพิบัติภัย ณ วันที่ ๘ มีนาคม ๒๕๖๖ (กรมทรัพยากรธรณี)

เนื่องจากในพื้นที่เสี่ยงดินถล่มมีปริมาณน้ำฝนไม่ถึงเกณฑ์การเฝ้าระวัง ประกอบกับไม่มีพื้นที่คาดการณ์ปริมาณน้ำฝนที่อาจก่อให้เกิดดินถล่มล่วงหน้า จึงไม่มีพื้นที่ติดตามสถานการณ์ธรณีพิบัติภัยดินถล่มและน้ำป่าไหลหลาก

๑๒. เหตุการณ์วิกฤตน้ำปัจจุบัน ณ วันที่ ๘ มีนาคม ๒๕๖๖ [เวลา ๐๘.๐๐ น. - ๑๕.๐๐ น. (วันนี้)]

ไม่มีสถานการณ์

๑๓. สถานการณ์ภาวะน้ำท่วม และสถานการณ์ฝนแล้ง/ฝนทิ้งช่วง ณ วันที่ ๘ มีนาคม ๒๕๖๖ (ปก.)

ไม่มีสถานการณ์

๑๔. ลักษณะอากาศ ๗ วันข้างหน้า (ระหว่างวันที่ ๘ - ๑๔ มีนาคม ๒๕๖๖)

ในช่วงวันที่ ๘ - ๑๑ มี.ค. ๖๖ บริเวณความกดอากาศสูงหรือมวลอากาศเย็นกำลังอ่อนปกคลุมประเทศไทยตอนบนและทะเลจีนใต้ ส่งผลทำให้มีลมตะวันออกเฉียงใต้พัดเข้ามาปกคลุมประเทศไทยตอนบน ลักษณะเช่นนี้ทำให้บริเวณดังกล่าวมีหมอกบางในตอนเช้ากับอากาศร้อนในตอนกลางวัน แต่ยังคงมีอากาศเย็นในตอนเช้าบริเวณภาคเหนือและภาคตะวันออกเฉียงเหนือ ส่วนในช่วงวันที่ ๑๒ - ๑๔ มี.ค. ๖๖ บริเวณความกดอากาศสูงหรือมวลอากาศเย็นกำลังปานกลางอีกระลอกหนึ่งจากประเทศจีนจะแผ่ปกคลุมภาคตะวันออกเฉียงเหนือ และทะเลจีนใต้ โดยมีลมตะวันออกเฉียงใต้พัดเข้ามาปกคลุมภาคเหนือ ภาคกลาง และภาคตะวันออกเฉียงใต้ ประกอบกับคลื่นกระแสลมฝ่ายตะวันตกจะเคลื่อนเข้าปกคลุมภาคเหนือ ในขณะที่ประเทศไทยตอนบนมีอากาศร้อน ทำให้บริเวณดังกล่าวมีพายุฤดูร้อนเกิดขึ้น โดยมีลักษณะของพายุฝนฟ้าคะนอง ลมกระโชกแรง และลูกเห็บตกบางแห่ง รวมถึงอาจมีฟ้าผ่าเกิดขึ้นได้

สำหรับลมตะวันออกเฉียงใต้ที่พัดปกคลุมอ่าวไทย ภาคใต้ และทะเลอันดามันมีกำลังอ่อน ทำให้ภาคใต้มีฝนน้อย แต่ยังคงมีฝนฟ้าคะนองเกิดขึ้นได้บางพื้นที่ ส่วนมากทางตอนล่างของภาค ส่วนคลื่นลมบริเวณอ่าวไทยและทะเลอันดามันมีกำลังอ่อน โดยอ่าวไทยตอนล่างมีคลื่นสูง ๑ - ๒ เมตร บริเวณที่มีฝนฟ้าคะนองคลื่นสูงมากกว่า ๒ เมตร

๑๕. ความช่วยเหลือภัยแล้งสะสมของกรมทรัพยากรน้ำ

ความช่วยเหลือในพื้นที่ประสบปัญหาภัยแล้ง ตั้งแต่วันที่ ๑ ตุลาคม ๒๕๖๕ - ๘ มีนาคม ๒๕๖๖

หน่วยงาน	จังหวัด	ปริมาณการ สูบน้ำ (ลบ.ม.)	ปริมาณการ แจกจ่ายน้ำ สะอาด (ลิตร)	น้ำดื่ม บรรจุขวด (ขวด)	ประโยชน์ที่ได้รับ			
					อุปโภค-บริโภค		พื้นที่เกษตร (ไร่)	
					ครัวเรือน	ประชากร	ไม้ผล	นาข้าว
สทท.๑	ลำปาง	-	๑,๐๖๕,๔๖๘	๑,๔๐๐	๑๖๗,๕๗๘	๔๔๖,๗๐๒	-	-
	เชียงใหม่	-	๑๐๑,๓๑๙	-	๒๑,๒๐๑	๘๗,๖๗๕	-	-
	แม่ฮ่องสอน	-	๖๗,๒๘๒	-	๙,๒๔๘	๖๐,๙๘๖	-	-
	เชียงราย	-	๒๑๙,๖๒๔	๗,๐๐๐	๕๖,๔๗๑	๑๗๔,๔๗๗	-	-
	กำแพงเพชร	-	๖๘,๒๑๙	-	๔๔,๑๒๕	๑๗๙,๓๑๐	-	-
	ลำพูน	๒๖๒,๘๐๐	-	-	-	-	-	-
สทท.๒	นครสวรรค์	๙๗๒,๐๐๐	-	-	-	-	๑,๒๖๐	๗๙,๘๕๘
	อุทัยธานี	๔๒,๙๕๐	๗๒,๐๐๐	-	๒,๙๔๙	๘,๒๐๖	-	-
สทท.๓	อุดรธานี	-	-	๑,๒๐๐	๑๕๐	๖๐๐	-	-
	สกลนคร	๒,๔๓๕,๙๐๐	๓๐,๐๐๐	-	๔๘๑	๑,๙๗๒	-	๑,๒๗๐
สทท.๔	ขอนแก่น	๒,๓๐๔,๐๐๐	-	-	-	๓๓๗	๖,๗๘๓	-
สทท.๕	นครราชสีมา	๖๑,๐๐๐	-	๘๐๐	๘๖๔	๒,๓๘๗	-	-
สทท.๖	จันทบุรี	๓๑๘,๙๙๐	๑๘,๐๐๐	-	๒,๔๒๕	๘,๕๙๖	-	-
	ปราจีนบุรี	๒,๙๑๐,๐๐๐	-	-	๑,๗๐๐	๓,๕๐๐	๕,๕๐๐	-
สทท.๗	ราชบุรี	๑,๔๘๘,๐๐๐	-	-	๖๘๐	๑,๔๐๐	-	๑,๘๗๐
สทท.๙	พิษณุโลก	๗๙,๕๖๐	-	-	๘๔๒	๓,๓๖๘	-	-
	อุดรดิตถ์	๓๔,๐๘๐	-	๘๑๐	๙๖	๑,๒๙๘	-	-
	น่าน	๓๖๐,๙๖๐	๙๔,๔๐๐	-	๑,๓๓๔	๓,๑๔๓	-	-
	แพร่	-	๒๐,๘๐๐	-	-	๙๕	-	-
	สุโขทัย	๖๙๑,๕๖๐	-	-	๙๑๓	๒,๓๖๕	-	๒,๕๖๐
สทท.๑๑	อำนาจเจริญ	๒๕,๖๐๐	-	-	๒๘๙	๑,๐๘๘	๒๐	-
	๒๑ จังหวัด	๑๑,๙๘๗,๔๐๐	๑,๗๕๗,๑๑๒	๑๑,๒๘๒	๓๑๑,๓๔๖	๙๘๗,๕๗๗	๑๓,๕๖๓	๘๕,๕๕๘

จึงเรียนมาเพื่อโปรดทราบ

นายภาตล ถาวรภุชรัตน์
อธิบดีกรมทรัพยากรน้ำ
ประธานคณะทำงานศูนย์ปฏิบัติการ
ทรัพยากรธรรมชาติและสิ่งแวดล้อม (ด้านทรัพยากรน้ำ)