



รายงานสถานการณ์น้ำรายวัน

เสนอโดย

ศูนย์เขลลา

กองวิเคราะห์และประเมินสถานการณ์น้ำ

กรมทรัพยากรน้ำ

ประจำวันที่ ๑๐ มีนาคม ๒๕๖๖

สารบัญ

- ๑) สรุปสถานการณ์น้ำ
- ๒) รายงานสถานการณ์พื้นที่เสี่ยงอุทกภัยน้ำหลากในเขตพื้นที่ลาด
เชิงเขา
- ๓) ปริมาณฝนสะสมปี พ.ศ. ๒๕๖๕ และ ๒๕๖๖ เทียบค่าเฉลี่ย ๓๐ ปี
- ๔) รายงานแหล่งน้ำขนาดเล็ก
- ๕) รายงานสถานการณ์น้ำรายลุ่มน้ำ



สรุปสถานการณ์น้ำ





รายงานการเฝ้าระวังติดตามสถานการณ์น้ำ ๒๔ ชั่วโมง

ศูนย์ปฏิบัติการ กระทรวงทรัพยากรธรรมชาติและสิ่งแวดล้อม

โทรศัพท์ ๐ ๒๒๗๑ ๖๐๐๐ ต่อ ๖๔๔๕ โทรสาร ๐ ๒๒๗๘ ๖๖๒๙ <http://www.dwr.go.th>

รายงานการเฝ้าระวังติดตามสถานการณ์น้ำประจำวันวันที่ ๑๐ มีนาคม ๒๕๖๖

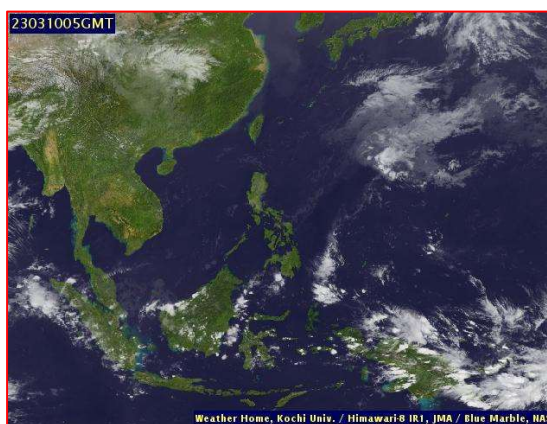
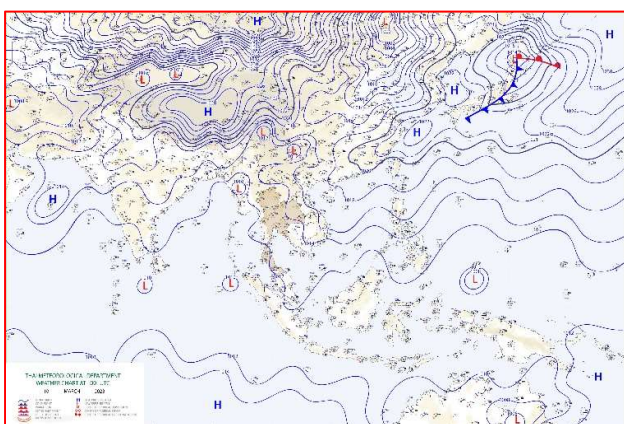
เรียน รมว.ทส. เลขาธิการ รมว.ทส. ที่ปรึกษา รมว.ทส. ปกท.ทส. รอง ปกท.ทส. อทน. อทบ. และหน่วยงานที่เกี่ยวข้อง

๑. สภาพอากาศ เวลา ๑๑.๐๐ น. (กรมอุตุนิยมวิทยา)

พยากรณ์อากาศ ๒๔ ชั่วโมงข้างหน้า ลมตะวันออกเฉียงและลมตะวันออกเฉียงใต้พัดปกคลุมประเทศไทยตอนบน ทำให้ประเทศไทยตอนบนมีอากาศร้อนกับฟ้าหลัวในตอนกลางวันและมีฝนตกลึกน้อยบางแห่ง

สำหรับลมตะวันออกเฉียงพัดปกคลุมอ่าวไทยและภาคใต้ ทำให้ภาคใต้มีฝนบางแห่งเกิดขึ้นได้ ส่วนคลื่นลมบริเวณอ่าวไทยตอนล่างมีคลื่นสูง ๑-๒ เมตร บริเวณที่มีฝนฟ้าคะนองคลื่นสูงประมาณ ๒ เมตร

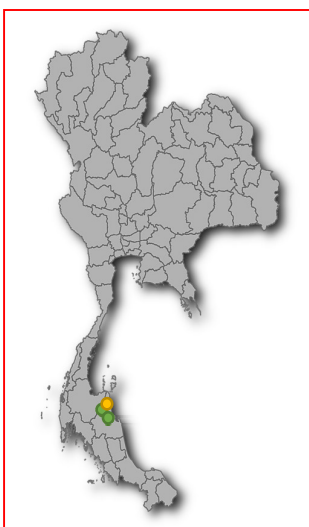
อนึ่ง ในช่วงวันที่ ๑๒ - ๑๔ มีนาคม ๒๕๖๖ บริเวณความกดอากาศสูงหรือมวลอากาศเย็นกำลังปานกลางจากประเทศจีนจะแผ่ลงมาปกคลุมประเทศไทยตอนบนและทะเลจีนใต้ ประกอบกับคลื่นกระแสลมฝ่ายตะวันตกจะเคลื่อนเข้าปกคลุมภาคเหนือ ในขณะที่ประเทศไทยมีอากาศร้อน ลักษณะเช่นนี้จะทำให้ภาคเหนือ ภาคตะวันออกเฉียงเหนือ ภาคกลาง ภาคตะวันออก รวมทั้งกรุงเทพมหานครและปริมณฑลมีพายุฤดูร้อนเกิดขึ้น



แผนที่อากาศ วันที่ ๑๐ มี.ค. ๒๕๖๖ เวลา ๐๗.๐๐ น

ภาพถ่ายดาวเทียม วันที่ ๑๐ มี.ค. ๒๕๖๖ เวลา ๑๒.๐๐ น.

๒. สถานการณ์เตือนภัย Early Warning ณ วันที่ ๗ มีนาคม ๒๕๖๖ เวลา ๐๗.๐๐ น. (กรมทรัพยากรน้ำ)



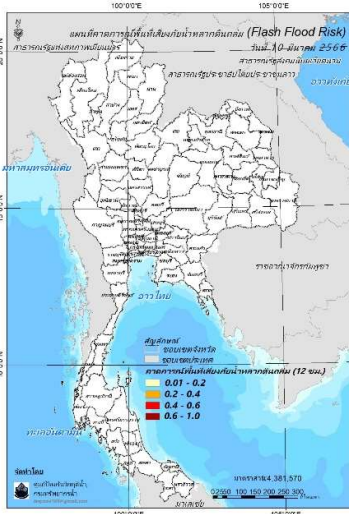
เตือนภัยทั้งหมด	8 หมู่บ้าน
เฝ้าระวัง	4 หมู่บ้าน
เตรียมพร้อม	4 หมู่บ้าน
อพยพ	- หมู่บ้าน

สถานการณ์เตือนภัยรายจังหวัด		
จังหวัด	ระดับการเตือนภัย	จำนวนหมู่บ้าน
นครศรีธรรมราช	เฝ้าระวัง เตรียมพร้อม	4 4

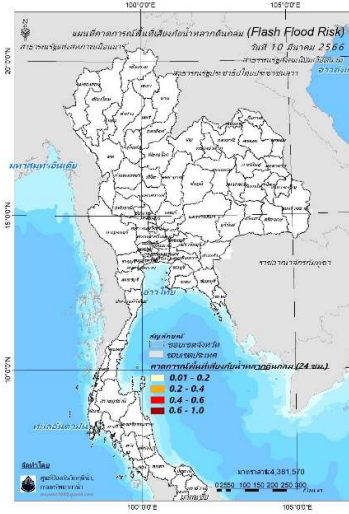
๓. การคาดการณ์พื้นที่เสี่ยงภัยน้ำหลากดินถล่ม ณ วันที่ ๙ มีนาคม ๒๕๖๕ (กรมทรัพยากรน้ำ)

- การคาดการณ์พื้นที่เสี่ยงภัยน้ำหลากดินถล่มจากข้อมูล MRCFFGS วันที่ 9 มีนาคม 2566 ในอีก 12 ชม. 24 ชม. และ 36 ชม. ไม่พบพื้นที่เสี่ยง

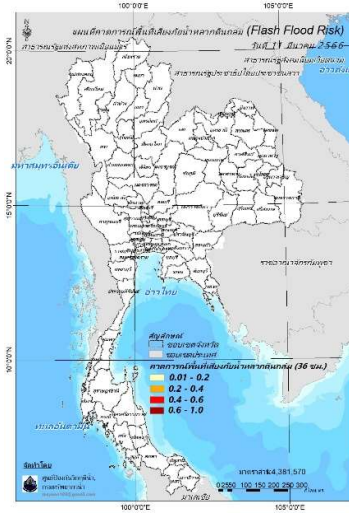
แผนที่แสดงการคาดการณ์พื้นที่เสี่ยงภัยน้ำหลากดินถล่ม วันที่ 9 มีนาคม 2566



วันที่ 9 มี.ค. 2566 (03:00 น.)



วันที่ 9 มี.ค. 2566 (15:00 น.)



วันที่ 10 มี.ค. 2566 (03:00 น.)

คำแนะนำ: ข้อมูลดังกล่าวเป็นการคาดการณ์พื้นที่เสี่ยงภัยน้ำหลาก โดยอาศัยข้อมูลปริมาณฝนจากดาวเทียม ดังนั้นรายงานฉบับนี้ควรใช้งานควบคู่ไปกับการตรวจวัดปริมาณฝนจริงภาคสนาม และข้อมูลจากเรดาร์เพื่อประกอบการตัดสินใจ

๔. สถานการณ์ภาวะน้ำท่วม และสถานการณ์ฝนแล้ง/ฝนทิ้งช่วง ณ วันที่ ๑๐ มีนาคม ๒๕๖๖ (ปก.)

- ไม่มีรายงานสถานการณ์

๕. การดำเนินการเตรียมความพร้อมช่วยเหลือพื้นที่ประสบภัยน้ำท่วมของหน่วยงานในกระทรวงทรัพยากรธรรมชาติและสิ่งแวดล้อม

- ไม่มีรายงานความช่วยเหลือ



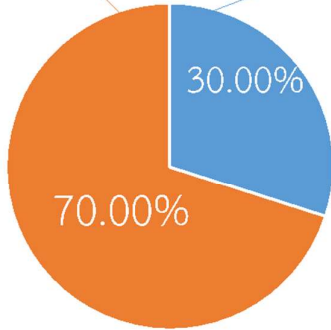
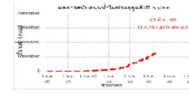
กรมทรัพยากรน้ำ

รายงานการให้ความช่วยเหลือภาวะน้ำแล้ง
และสนับสนุนน้ำสะอาด

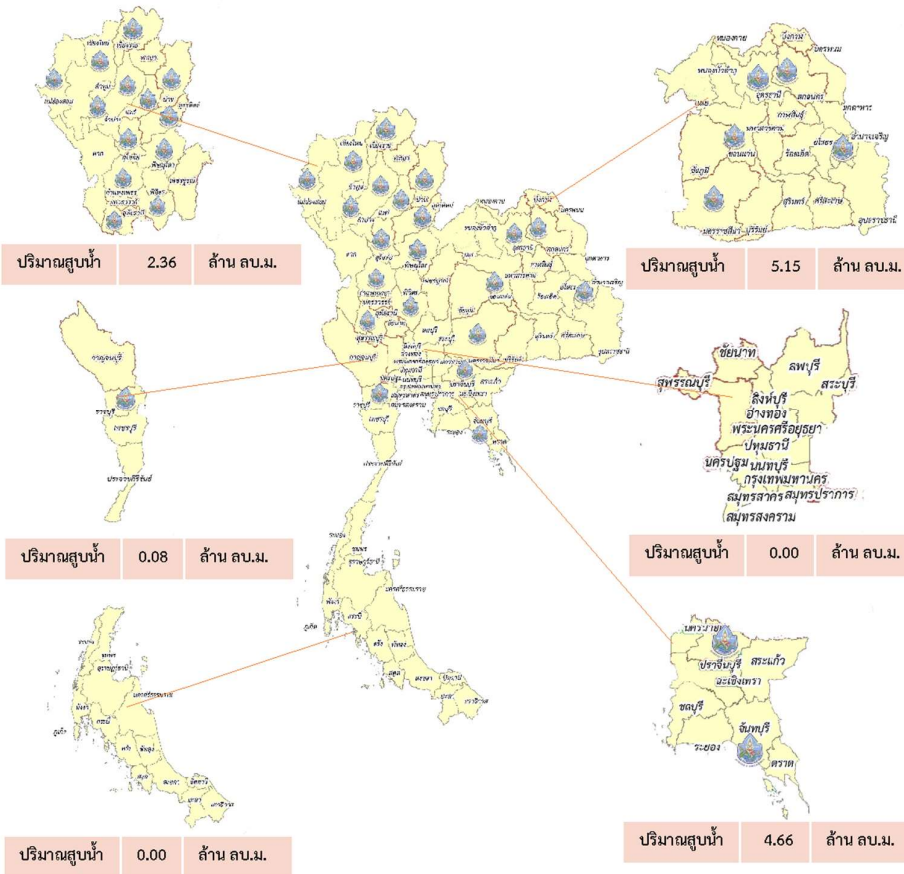
ตั้งแต่วันที่ 1 ต.ค. 2565 – 10 มี.ค. 2566

คงเหลือ
27.75 ล้าน ลบ.ม.

ดำเนินการแล้ว
12.25 ล้าน ลบ.ม.



เครื่องสูบน้ำ	42	เครื่อง (มี 211 เครื่อง)
ปริมาณสูบน้ำ	12.25	ล้าน ลบ.ม.
ปริมาณแจกจ่ายน้ำ	11,282	ขวด
ประโยชน์ที่ได้รับ	311,346	ครัวเรือน
ประชากร	987,577	คน
พื้นที่	99,121	ไร่





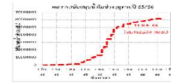
กรมทรัพยากรน้ำ

รายงานการให้ความช่วยเหลือภาวะน้ำท่วม
และสนับสนุนน้ำสะอาด

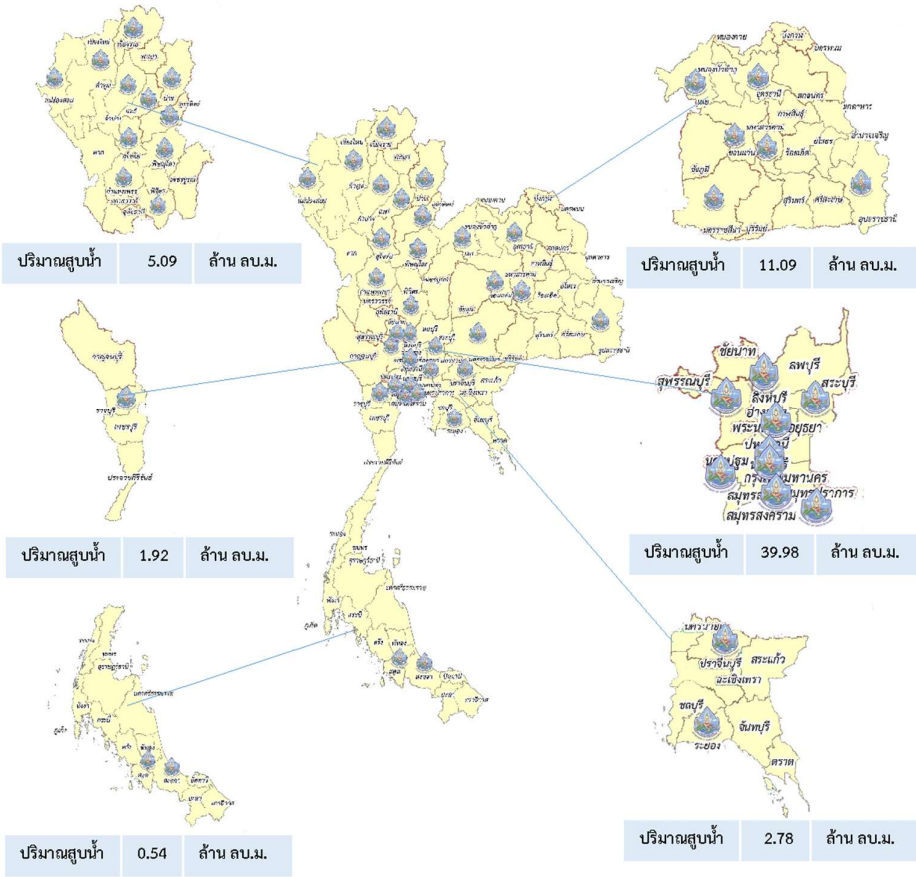
ตั้งแต่วันที่ 13 พ.ค. 2565 – 10 มี.ค. 2566

ดำเนินการแล้ว

61.41 ล้าน ลบ.ม.
(แล้วเสร็จ)



เครื่องสูบน้ำ	127	เครื่อง (มี 211 เครื่อง)
ปริมาณสูบน้ำ	61.41	ล้าน ลบ.ม.
ปริมาณแจกจ่ายน้ำ	13,496	ขวด
ประโยชน์ที่ได้รับ	48,698	ครัวเรือน
ประชากร	132,724	คน
พื้นที่	34,184	ไร่



กรมทรัพยากรน้ำ

กระทรวงทรัพยากรธรรมชาติและสิ่งแวดล้อม

สทน.2

เดินเครื่องสูบน้ำเพื่อรักษาระบบนิเวศ

"บึงบอระเพ็ด"

7-9 มีนาคม 2566

นายวิสิทธิ์ ทิพย์โอสถ ผู้อำนวยการสำนักงานทรัพยากรน้ำที่ 2 มอบหมายให้ส่วนการจัดสรรน้ำที่ 3 นครสวรรค์ เดินเครื่องสูบน้ำของโครงการระบบส่งน้ำจากแม่น้ำน่าน-บึงบอระเพ็ด จังหวัดนครสวรรค์ เพื่อเพิ่มปริมาณน้ำต้นทุนให้กับบึงบอระเพ็ด เป็นแหล่งเพาะพันธุ์ปลาน้ำจืดที่สำคัญ เพื่อรักษาระบบนิเวศในบึงบอระเพ็ด และช่วยกักเก็บน้ำสำรองไว้ใช้เป็นแหล่งน้ำดิบในการผลิตประปาในพื้นที่ตำบลวังมหาก ตำบลพระนอน ตำบลพนมเศษและในพื้นที่รอบบึงบอระเพ็ด ตามมติเห็นชอบแผนการจัดสรรน้ำของคณะทำงานบริหารงานโครงการระบบส่งน้ำจากแม่น้ำน่าน-บึงบอระเพ็ด จังหวัดนครสวรรค์ บึงบอระเพ็ด 2566

*สามารถเพิ่มปริมาณน้ำให้กับบึงบอระเพ็ดได้
518,400 ลูกบาศก์เมตร

Hot!

"มุ่งผลสัมฤทธิ์ จิตบริการ
ประสาน สามัคคี"

ส่วนการจัดสรรน้ำที่ 3 นครสวรรค์
162/1 หมู่ 1 ตำบลนครสวรรค์ออก
อำเภอเมือง จังหวัดนครสวรรค์ 60000

สำนักงานทรัพยากรน้ำที่ 2
<http://water.dwr.go.th/wro2>

สถานการณ์น้ำภาพรวมของประเทศ

10 มี.ค. 66 เวลา 07.00 น.

02 554 1800

www.onwr.go.th



พลเอก ประวิตร วงษ์สุวรรณ ติดตามแผนบรรเทาอุทกภัยเจ้าพระยาตอนล่าง กำชับหน่วยงานเร่งแก้ปัญหาภัยแล้ง

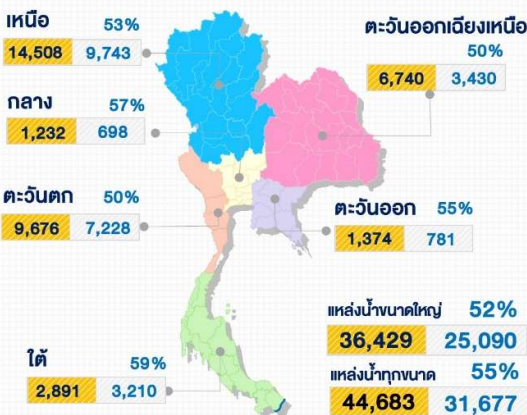


สภาพอากาศ

- ประเทศไทยตอนบนมีหมอกบางในตอนเช้า และมีฝนเล็กน้อยบางแห่ง ส่วนภาคใต้มีฝนตกบางแห่ง
- ปริมาณฝนตกใน 24 ชั่วโมงที่ผ่านมา มีฝนตกเล็กน้อยถึงปานกลางบริเวณ จ.พระนครศรีอยุธยา (15 มม.) จ.พังงา (13 มม.) และ จ.สงขลา (5 มม.)



ปริมาณน้ำในแหล่งน้ำทั่วประเทศ



หน่วย : ล้าน ลบ.ม.



มาตรการและการช่วยเหลือ

หน่วยบัญชาการทหารพัฒนา กองบัญชาการกองทัพไทย ดำเนินการแก้ไขปัญหาภัยขาดแคลนน้ำ บรรเทาความเดือดร้อนให้กับประชาชนผู้ประสบปัญหาภัยแล้ง

- แจกจ่ายน้ำเพื่ออุปโภค-บริโภคให้แก่ประชาชน ต.เชียงดาว อ.เชียงดาว จ.เชียงใหม่ ปริมาณน้ำ 30,000 ลิตร ในพื้นที่ ต.ตาเป็ก อ.เฉลิมพระเกียรติ จ.บุรีรัมย์ ปริมาณน้ำ 6,000 ลิตร และ ต.วัดประดู่ อ.เมือง จ.สุราษฎร์ธานี ปริมาณน้ำ 6,000 ลิตร
- ขุดเจาะบ่อน้ำบาดาล ในพื้นที่ ต.บ้านเอื้อม อ.เมือง จ.ลำปาง และ ต.บุตี อ.เมือง จ.ยะลา



คุณภาพน้ำ ณ จุดเฝ้าระวัง

แม่น้ำ	ค่าความเค็ม (กรัมนต่อลิตร)		ค่าออกซิเจน (มิลลิกรัมต่อลิตร)	
	ค่าวัดได้	เกณฑ์เฝ้าระวังค่าความเค็ม	ค่าวัดได้	มาตรฐานแหล่งน้ำผิวดิน
เจ้าพระยา (สถานีสูบน้ำเจ้าแก่ง)	0.21	≤ 0.5*	4.0	≥ 2.0
ท่าจีน (ปตร.คลองจินดา)	0.23	≤ 2.0**	N/A	≥ 2.0
แม่กลอง (บางคันท)	0.15	≤ 2.0**	5.0	≥ 2.0
บางปะกง (วัดบางเลน)	0.10	≤ 2.0**	5.0	≥ 2.0

หมายเหตุ : * เกณฑ์เฝ้าระวังความเค็มเพื่อการใช้น้ำประปา ≤ 0.5 กรัมต่อลิตร

** เกณฑ์เฝ้าระวังความเค็มเพื่อการเกษตร < 2.0 กรัมต่อลิตร



แนวทางการบริหารจัดการน้ำ

พลเอก ประวิตร วงษ์สุวรรณ ติดตามแผนบรรเทาอุทกภัยพื้นที่เจ้าพระยาตอนล่าง พร้อมกำชับหน่วยงานเร่งลดปัญหาภัยแล้งในพื้นที่

พลเอก ประวิตร วงษ์สุวรรณ รองนายกรัฐมนตรี ในฐานะผู้อำนวยการกองอำนวยการน้ำแห่งชาติ (กอนช.) ติดตามการบริหารจัดการทรัพยากรน้ำในพื้นที่ จ.พระนครศรีอยุธยา และ จ.สระบุรี เมื่อวันที่ 8 มี.ค. 66 โดยได้มอบนโยบายให้กับหน่วยงานต่างๆ เร่งแก้ไขปัญหาในพื้นที่ ดังนี้

- สททช.** เร่งรัดการดำเนินการตามแผนการบรรเทาอุทกภัยพื้นที่เจ้าพระยาตอนล่าง 9 แผน และบูรณาการหน่วยงานที่เกี่ยวข้องร่วมกันแก้ไขปัญหาอุทกภัยพื้นที่ อ.ท่าเรือ จ.พระนครศรีอยุธยา พร้อมเร่งบูรณาการการบริหารจัดการน้ำทั้งระบบให้เกิดรูปธรรม
 - กรมชลประทาน** เร่งดำเนินการก่อสร้างโครงการด้านทรัพยากรน้ำให้แล้วเสร็จตามแผนที่วางไว้ รวมถึงซ่อมแซมอาคารชลประทานให้อยู่ในสภาพสมบูรณ์พร้อมใช้งานเพื่อเตรียมรับฤดูน้ำหลากที่จะมาถึง
 - กรมโยธาธิการและผังเมือง** เร่งก่อสร้างกำแพงป้องกันน้ำท่วมบริเวณเขตโบราณสถานเพื่อป้องกันความเสียหายที่จะเกิดขึ้น
 - จ.พระนครศรีอยุธยา และ จ.สระบุรี** เร่งสร้างการรับรู้และประชาสัมพันธ์โครงการด้านทรัพยากรน้ำ รวมถึงสร้างการมีส่วนร่วมของภาคประชาชนในโครงการต่างๆ ของหน่วยงานรัฐอย่างต่อเนื่อง
- ทั้งนี้ ได้มอบหมายให้หน่วยงานที่เกี่ยวข้องปฏิบัติตาม 10 มาตรการรองรับฤดูแล้ง 2565/2566 พร้อมรายงานผลต่อ กนช. อย่างต่อเนื่อง

ติดตามข่าวสาร

จัดทำโดย : ศูนย์อำนวยการน้ำแห่งชาติ



ข่าวสาร กองอำนวยการน้ำแห่งชาติ



ข่าวสาร สำนักงานทรัพยากรน้ำแห่งชาติ

สามารถติดตามสถานการณ์น้ำได้ที่ : <http://waterinfo.onwr.go.th>

นายพงศ์พัฒน์ เสมอคำ
ผู้อำนวยการศูนย์ป้องกันวิกฤติน้ำ
(เลขานุการคณะกรรมการศูนย์อำนวยการ
ติดตามแก้ไขภาวะน้ำแล้งน้ำท่วม)
กรมทรัพยากรน้ำ

รายงานสถานการณ์พื้นที่
เสี่ยงอุทกภัยน้ำหลากในเขต
พื้นที่ลาดเชิงเขา

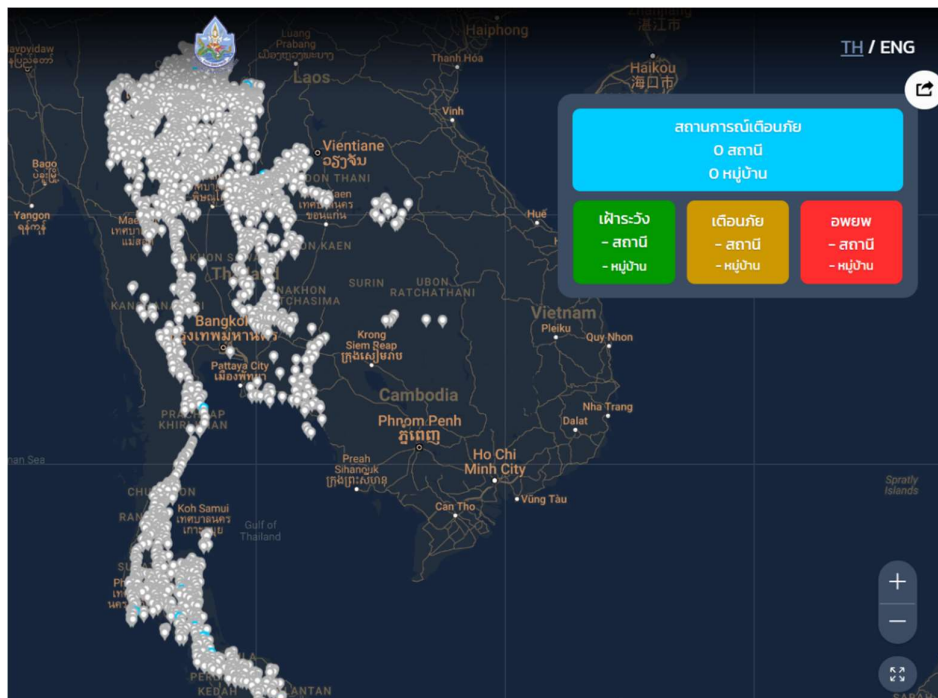


รายงานสถานการณ์พื้นที่เสี่ยงอุทกภัยน้ำหลากในเขตพื้นที่ลาดเชิงเขา

วันที่ 10 มีนาคม 2566 เวลา 15:00 น.

1) Early Warning System (10 มี.ค. 2566 เวลา 15.00 น)

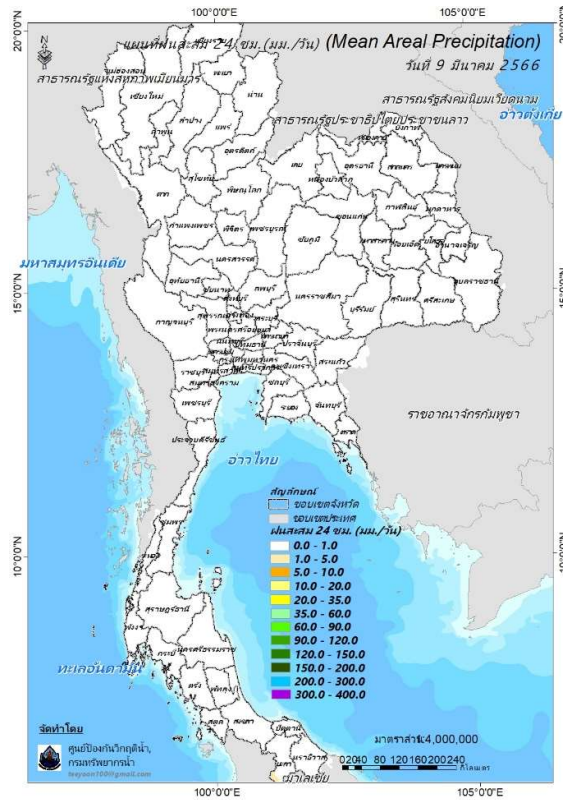
สถานี Early Warning System มีปริมาณฝนตกย้อนหลัง 12 ชั่วโมง 40 หมู่บ้าน



ที่มา : สำนักวิจัย พัฒนาและอุทกวิทยา

2) ปริมาณฝน

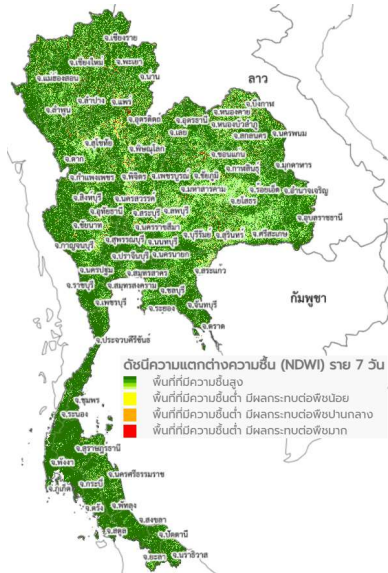
ผลการเปรียบเทียบปริมาณฝนสะสม 24 ชั่วโมง ของวันที่ 9 – 10 มีนาคม 2566 (เวลา 15:00 น.) จากระบบของ Mekong River Commission Flash Flood Guidance System (MRCFFGS) แสดงให้เห็นว่ามีปริมาณฝนตกบริเวณจังหวัดยะลา มีปริมาณฝนสะสมประมาณ 1 - 5 มม./วัน



ปริมาณฝนสะสม 24 ชั่วโมง (MRCFFGS)

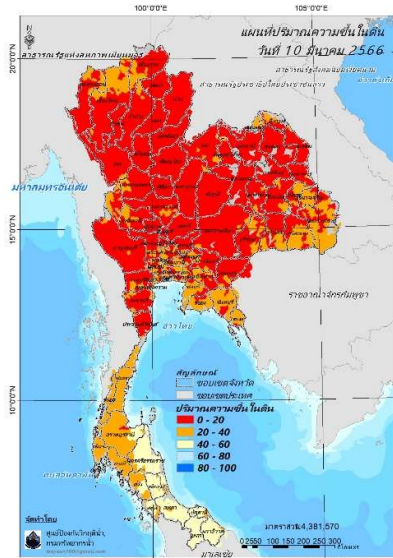
3) ปริมาณความชื้นในดิน

ปริมาณความชื้นในดินจากแผนที่ดาวเทียมของ Gistda (ดัชนีความแตกต่าง (NDWI) ราย 7 วัน) และค่าความชื้นในดินที่ได้จากระบบ MRCFFGS พบว่าบริเวณภาคใต้ มีค่าความชื้นอยู่ในเกณฑ์ประมาณร้อยละ 40 - 60 สถานะดังกล่าวหมายถึงดินในพื้นที่บริเวณดังกล่าวยังสามารถรองรับปริมาณน้ำฝนได้อีกประมาณ 60% ก่อนที่จะเข้าสู่สภาพอิ่มตัว



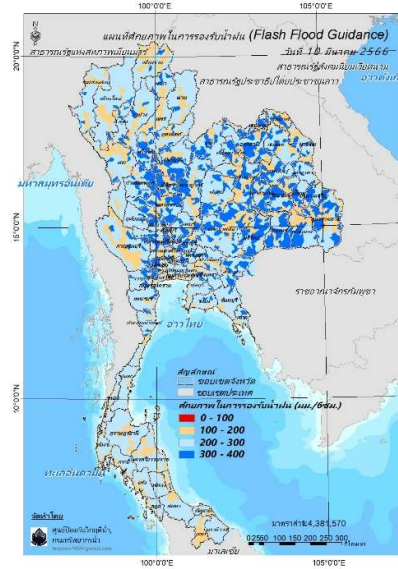
แผนที่ดาวเทียมของ Gistda

(4 - 10 ม.ค. 66)



ปริมาณความชื้นในดิน (MRCFFG)

4) ศักยภาพในการรองรับน้ำฝน FFG (Flash Flood Guidance)

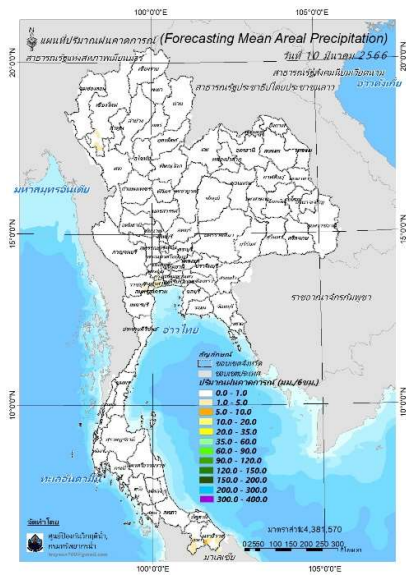


FFG หมายถึง ค่าความสามารถในการรองรับปริมาณฝนของพื้นที่นั้นๆ ก่อนที่จะเกิดสภาวะน้ำล้นตลิ่งที่จุดออกของปลายพื้นที่ โดยค่า FFG 06-hr หมายถึง ปริมาณฝนที่จะส่งผลให้เกิดสภาวะน้ำล้นตลิ่งที่ปลายลุ่มน้ำในอีก 6 ชั่วโมงข้างหน้า (มม./6ชม.)

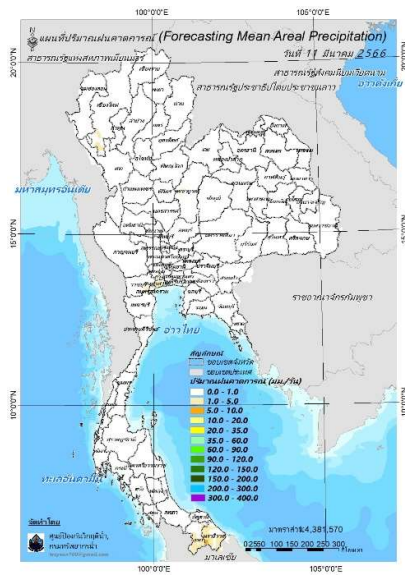
5) ปริมาณฝนคาดการณ์ล่วงหน้า

ปริมาณฝนคาดการณ์ในวันที่ 10 มีนาคม 2566 เวลา 21.00 น. บริเวณภาคเหนือบางส่วน ภาคกลางบางส่วน ภาคตะวันตกบางส่วน และภาคใต้บางส่วน จะมีปริมาณฝนสะสม 6 ชั่วโมงข้างหน้า 1 – 5 มม. ส่วนบริเวณจังหวัดนราธิวาส จะมีปริมาณฝนสะสม 6 ชั่วโมงข้างหน้า 5 – 10 มม.

ปริมาณฝนคาดการณ์ในวันที่ 11 มีนาคม 2566 เวลา 15.00 น. บริเวณภาคเหนือบางส่วน ภาคกลางบางส่วน ภาคตะวันตกบางส่วน และภาคใต้บางส่วน มีปริมาณฝนสะสม 24 ชั่วโมงข้างหน้า 1 – 5 มม. ส่วนบริเวณนราธิวาส จะมีปริมาณฝนสะสม 24 ชั่วโมงข้างหน้า 5 – 10 มม.



ปริมาณฝนคาดการณ์ในวันที่ 10 มีนาคม 2566

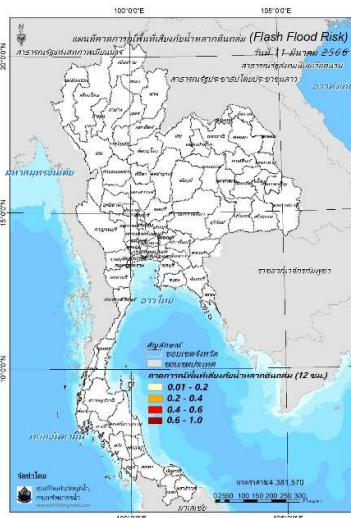


ปริมาณฝนคาดการณ์ในวันที่ 11 มีนาคม 2566

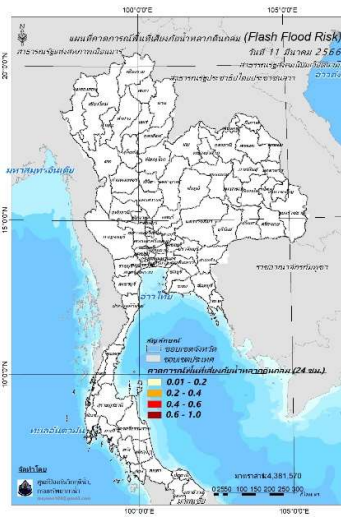
6) ความเสี่ยงจากน้ำท่วม

- การคาดการณ์พื้นที่เสี่ยงภัยน้ำหลากดินถล่มจากข้อมูล MRCFFGS วันที่ 10 มีนาคม 2566 ในอีก 12 ชม. 24 ชม. และ 36 ชม. ไม่พบพื้นที่เสี่ยง

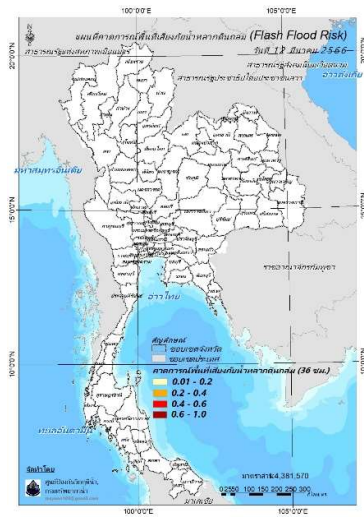
แผนที่แสดงการคาดการณ์พื้นที่เสี่ยงภัยน้ำหลากดินถล่ม วันที่ 10 มีนาคม 2566



วันที่ 11 มี.ค. 2566 (03:00 น.)



วันที่ 11 มี.ค. 2566 (15:00 น.)



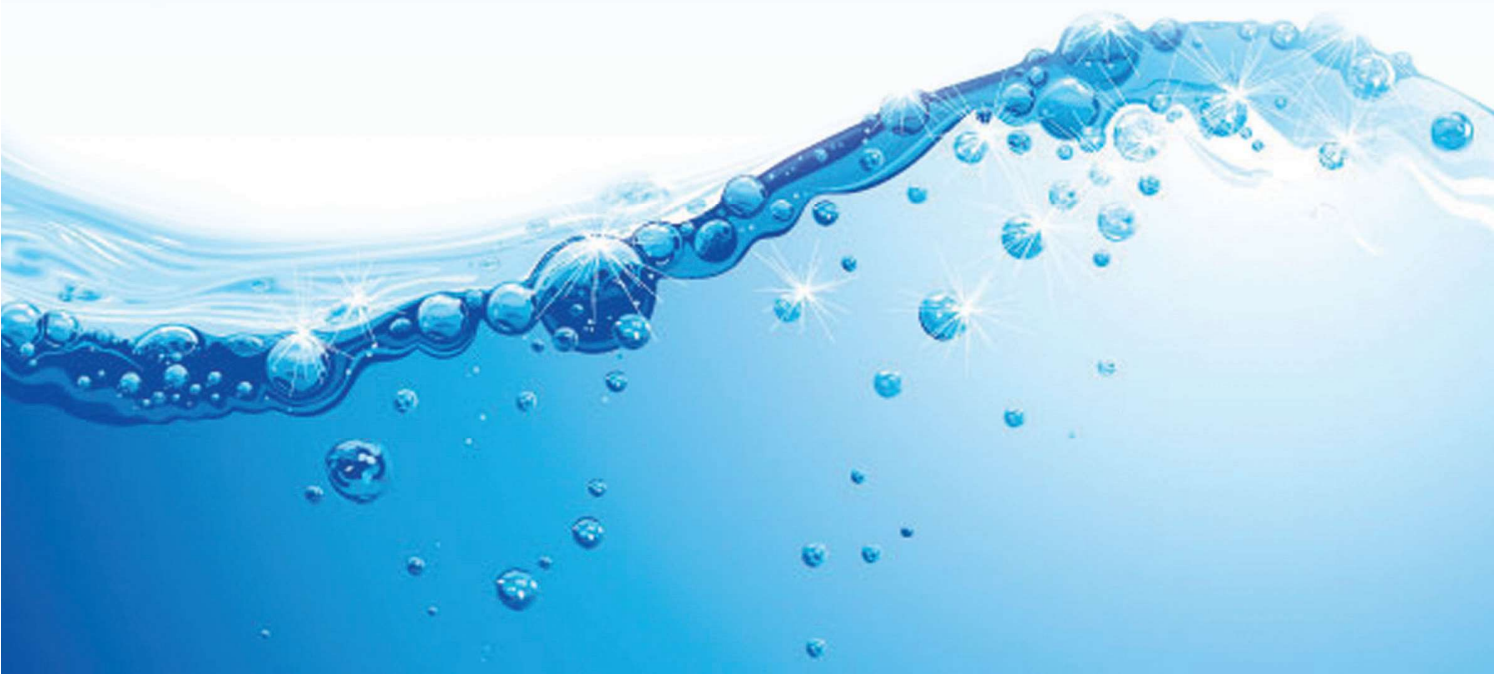
วันที่ 12 มี.ค. 2566 (03:00 น.)

คำแนะนำ: ข้อมูลดังกล่าวเป็นการคาดการณ์พื้นที่เสี่ยงภัยน้ำหลาก โดยอาศัยข้อมูลปริมาณฝนจากดาวเทียม ดังนั้นรายงานฉบับนี้ควรใช้งานควบคู่ไปกับการตรวจวัดปริมาณฝนจริงภาคสนาม และข้อมูลจากเรดาร์เพื่อประกอบการตัดสินใจ

ปริมาณฝนสะสมปี

พ.ศ. ๒๕๖๕ และ ๒๕๖๖

เทียบค่าเฉลี่ย ๓๐ ปี



วันที่ 9 มีนาคม 2566

ฝน30ปี = 51.77 มม. (สะสมทั้งปี = 1,587.50 มม.)

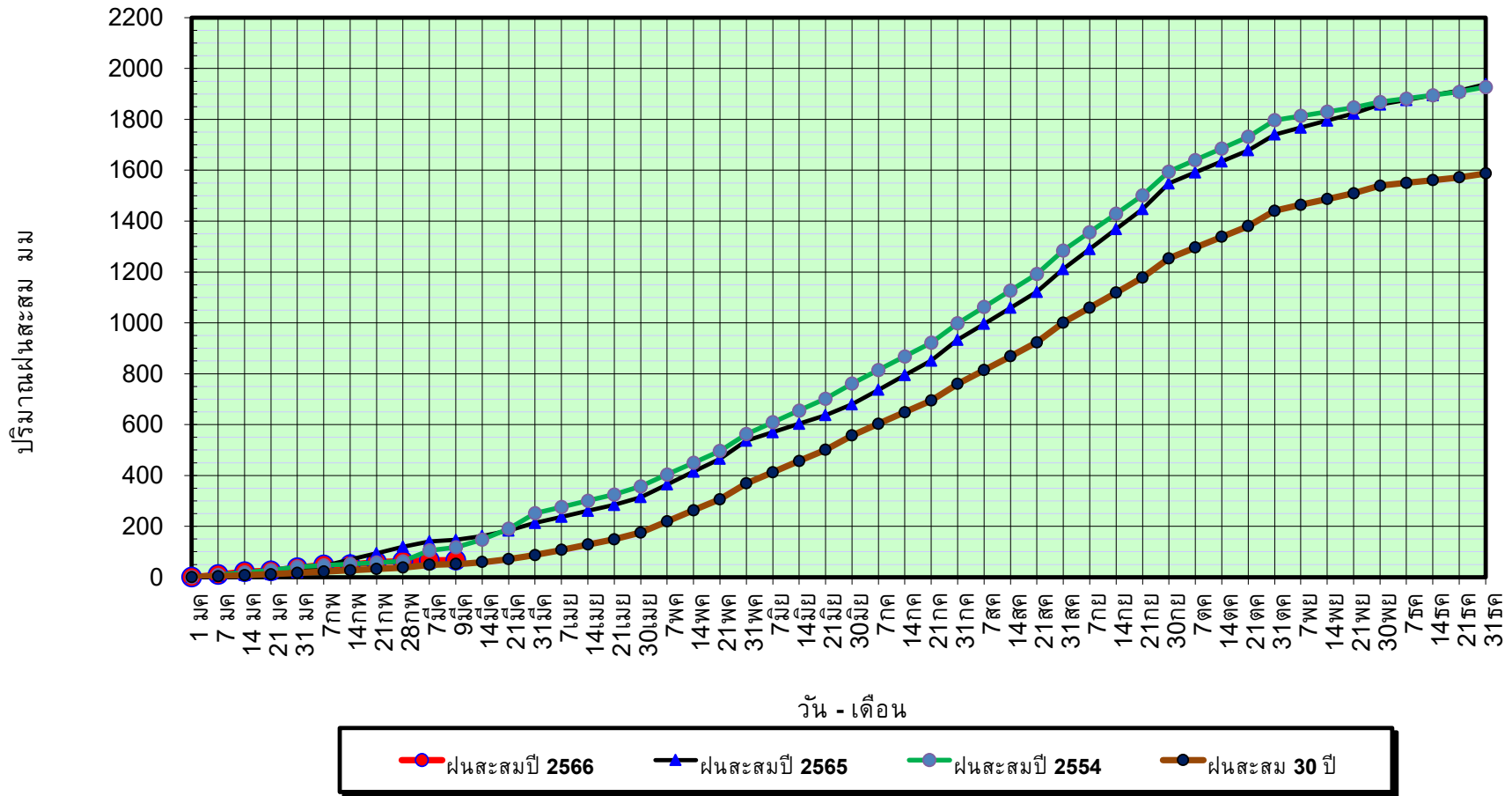
ปี65 = 146.59 มม. (สะสมทั้งปี = 1,939.17 มม.)

ปี66 = 66.66 มม.

เปรียบเทียบกับ ปี 65 **มีค่าน้อยกว่า** -79.93 มม.

เปรียบเทียบกับฝนเฉลี่ย 30 ปี **มีค่ามากกว่า** 14.89 มม.

ปริมาณฝนสะสมปี 2554-2565-2566 เทียบกับค่าเฉลี่ย 30 ปี



ข้อมูลจากกรมอุตุนิยมวิทยาจำนวน 128
สถานีข้อมูลปริมาณฝนสะสมถึง วันที่
9 มีนาคม 2566



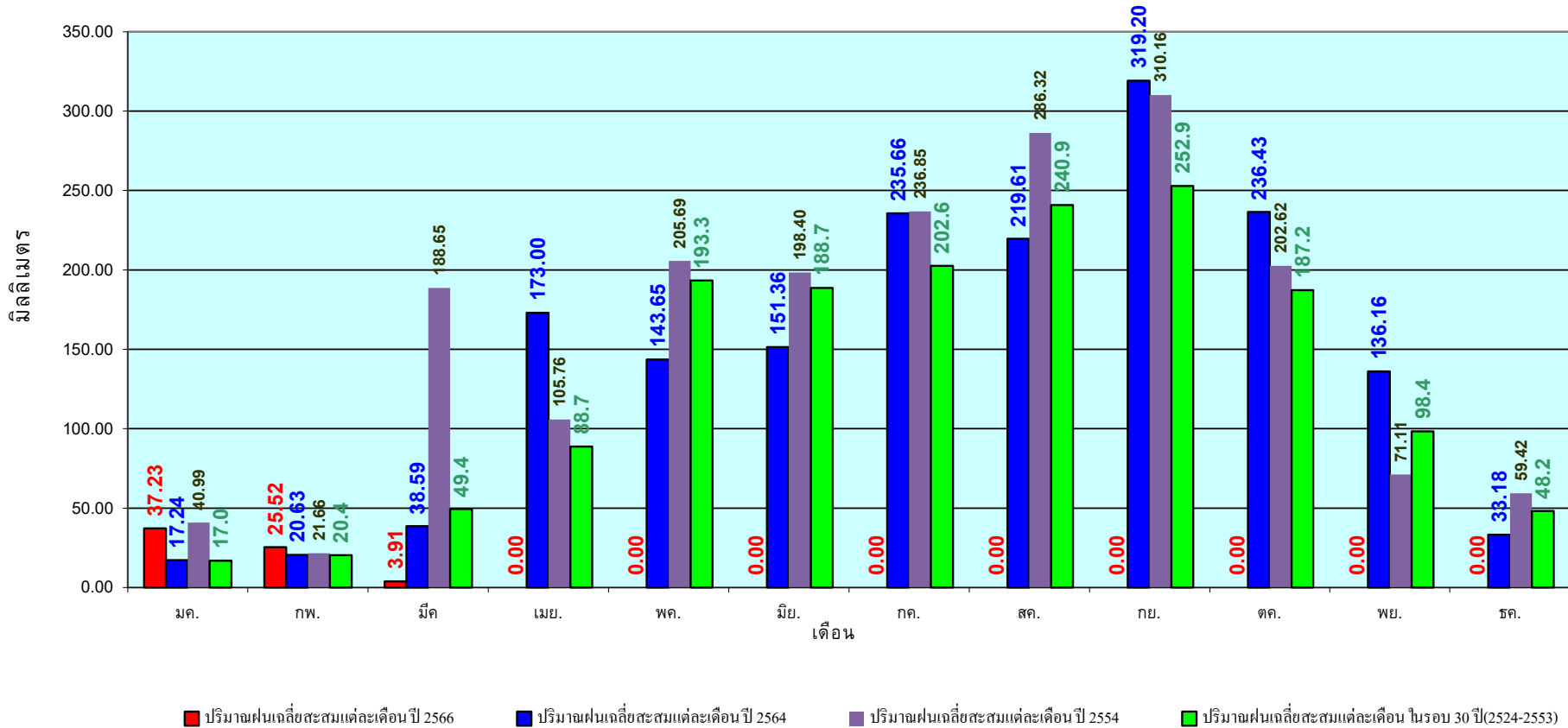
ศูนย์เมขลา กองวิเคราะห์และประเมินสถานการณ์ฯ กรมทรัพยากรน้ำ

วันที่ 9 มีนาคม 2566

ฝน30ปี = 51.77 มม. (สะสมทั้งปี = 1,587.50 มม.)
 ปี65 = 146.59 มม. (สะสมทั้งปี = 1,939.17 มม.)
 ปี66 = 66.66 มม.

เปรียบเทียบกับ ปี 65 **มีค่าน้อยกว่า** -79.93 มม.
 เปรียบเทียบกับฝนเฉลี่ย 30 ปี **มีค่ามากกว่า** 14.89 มม.

ปริมาณฝนเฉลี่ยรายเดือนของประเทศ



ข้อมูลจากกรมอุตุนิยมวิทยาจำนวน 128
 สถานีข้อมูลปริมาณฝนสะสมถึง วันที่
 9 มีนาคม 2566

วันที่ 9 มีนาคม 2566

ฝน30ปี = 23.16 มม. (สะสมทั้งปี = 1,230.90 มม.)

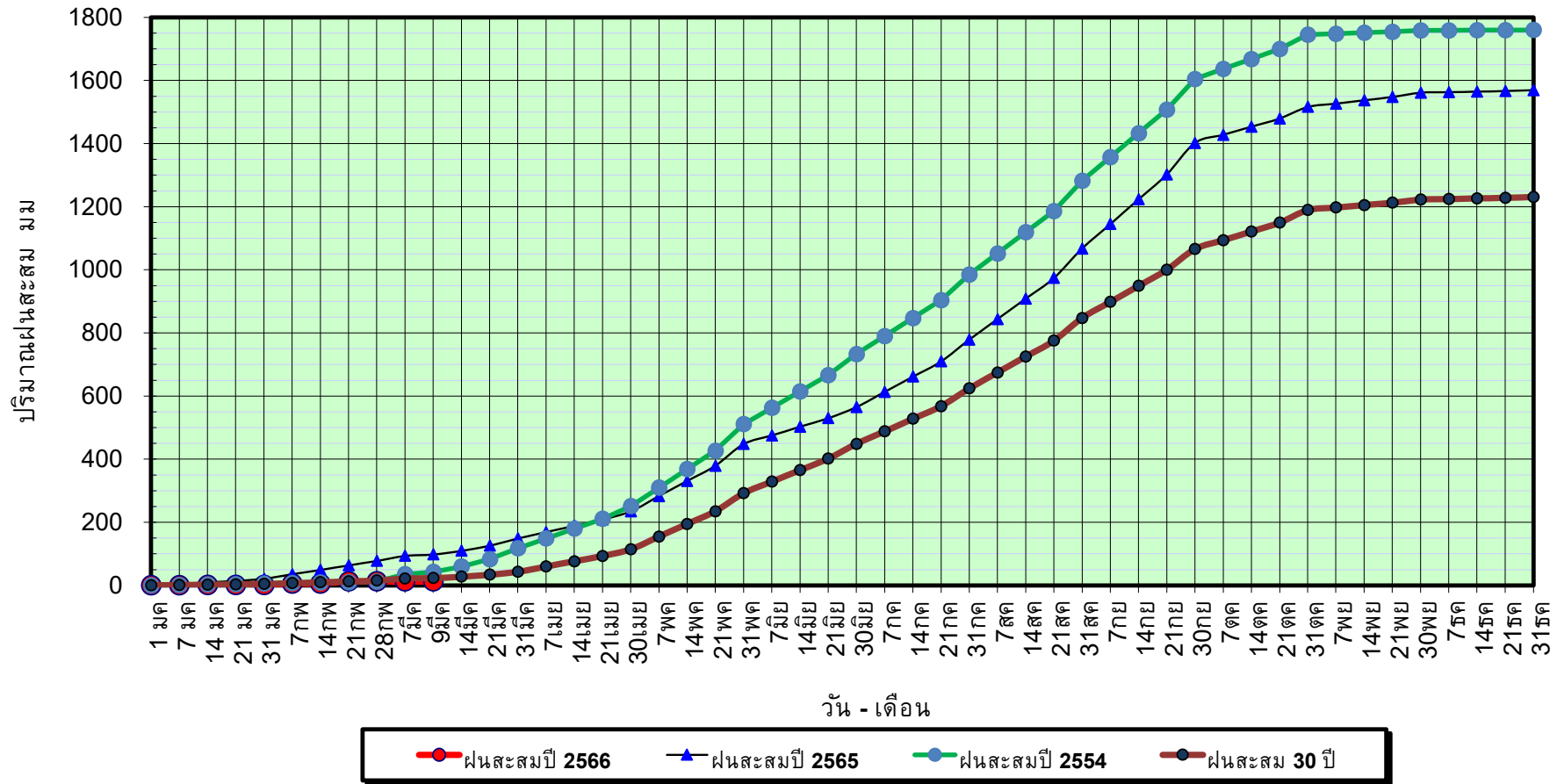
ปี65 = 98.18 มม. (สะสมทั้งปี = 1,569.23 มม.)

ปี66 = 12.67 มม.

เปรียบเทียบกับ ปี 65 **มีค่าน้อยกว่า** -85.51 มม.

เปรียบเทียบกับฝนเฉลี่ย 30 ปี **มีค่าน้อยกว่า** -10.49 มม.

ปริมาณฝนสะสมภาคเหนือ



ข้อมูลจากกรมอุตุนิยมวิทยาจำนวน 33
สถานีข้อมูลปริมาณฝนสะสมถึง วันที่
9 มีนาคม 2566



ศูนย์เมขลา กองวิเคราะห์และประเมินสถานการณ์น้ำ กรมทรัพยากรน้ำ

วันที่ 9 มีนาคม 2566

ฝน30ปี = 23.16 มม. (สะสมทั้งปี = 1,230.90 มม.)

ปี65 = 98.18 มม. (สะสมทั้งปี = 1,569.23 มม.)

ปี66 = 12.67 มม.

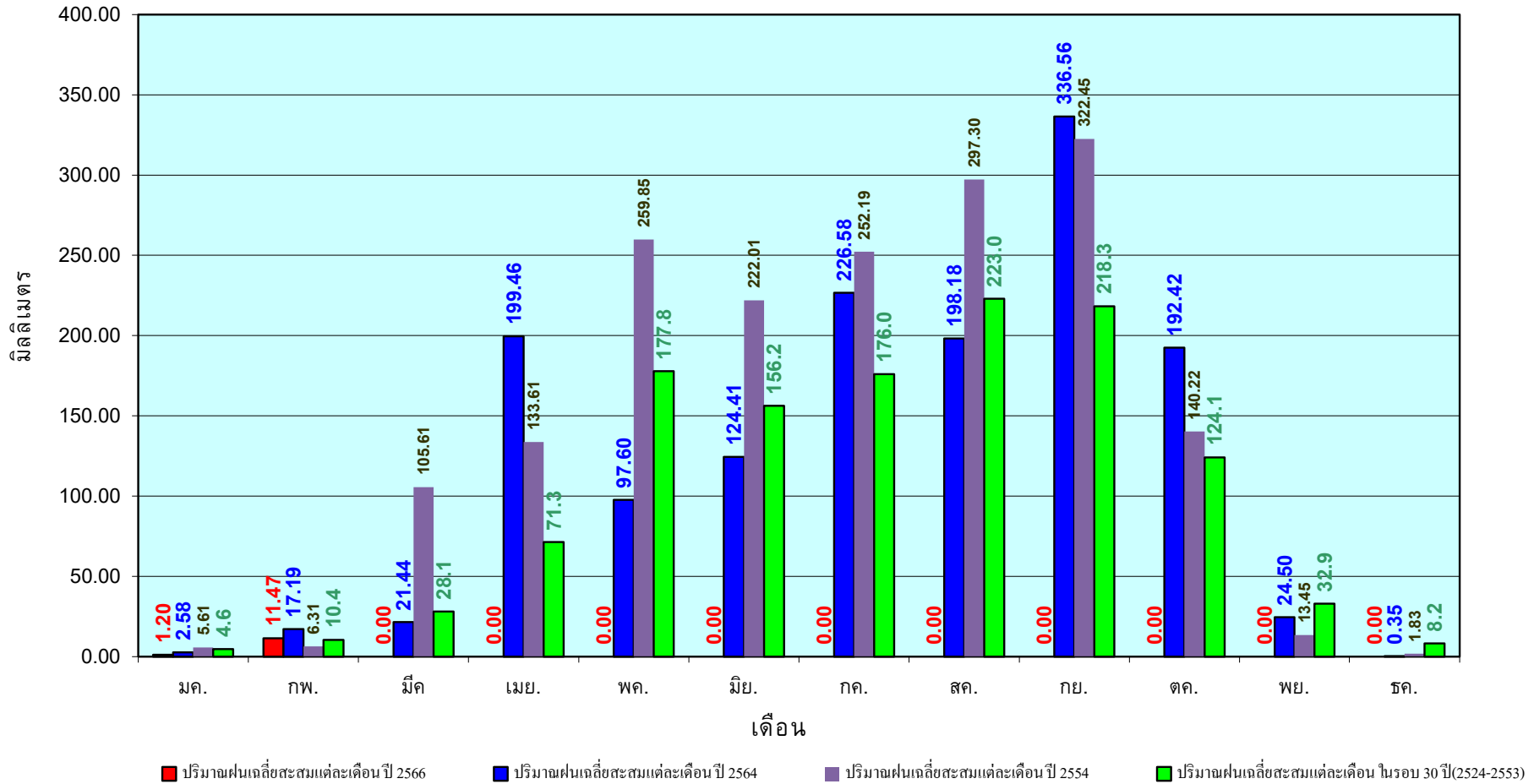
เปรียบเทียบกับ ปี 65

มีค่าน้อยกว่า -85.51 มม.

เปรียบเทียบกับฝนเฉลี่ย 30 ปี

มีค่าน้อยกว่า -10.49 มม.

ปริมาณฝนเฉลี่ยสะสมรายเดือน ภาคเหนือ



ข้อมูลจากกรมอุตุนิยมวิทยาจำนวน33
สถานีข้อมูลปริมาณฝนสะสมถึง วันที่
9 มีนาคม 2566

วันที่ 9 มีนาคม 2566

ฝน30ปี = 36.28 มม. (สะสมทั้งปี = 1,404.50 มม.)

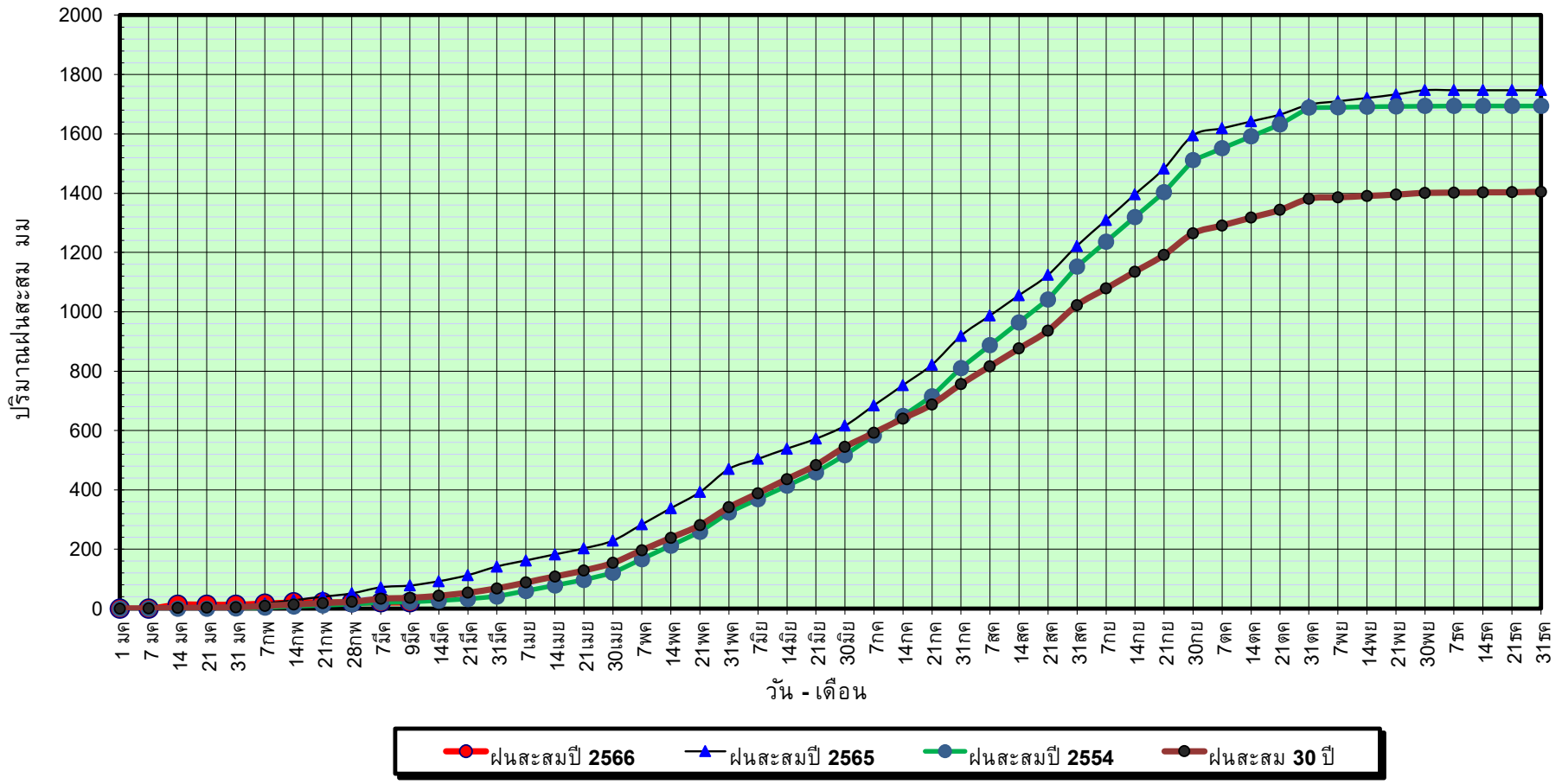
ปี65 = 77.79 มม. (สะสมทั้งปี = 1,747.06 มม.)

ปี66 = 20.86 มม.

เปรียบเทียบกับ ปี 65 **มีค่าน้อยกว่า** -56.93 มม.

เปรียบเทียบกับฝนเฉลี่ย 30 ปี **มีค่าน้อยกว่า** -15.42 มม.

ปริมาณฝนสะสมภาคตะวันออกเฉียงเหนือ



ข้อมูลจากกรมอุตุนิยมวิทยาจำนวน 31
สถานีข้อมูลปริมาณฝนสะสมถึง วันที่
9 มีนาคม 2566



ศูนย์เมขลา กองวิเคราะหและประเมินสถานการณ์น้ำ กรมทรัพยากรน้ำ

วันที่ 9 มีนาคม 2566

ฝน30ปี = 36.28 มม. (สะสมทั้งปี = 1,404.50 มม.)

ปี65 = 77.79 มม. (สะสมทั้งปี = 1,747.06 มม.)

ปี66 = 20.86 มม.

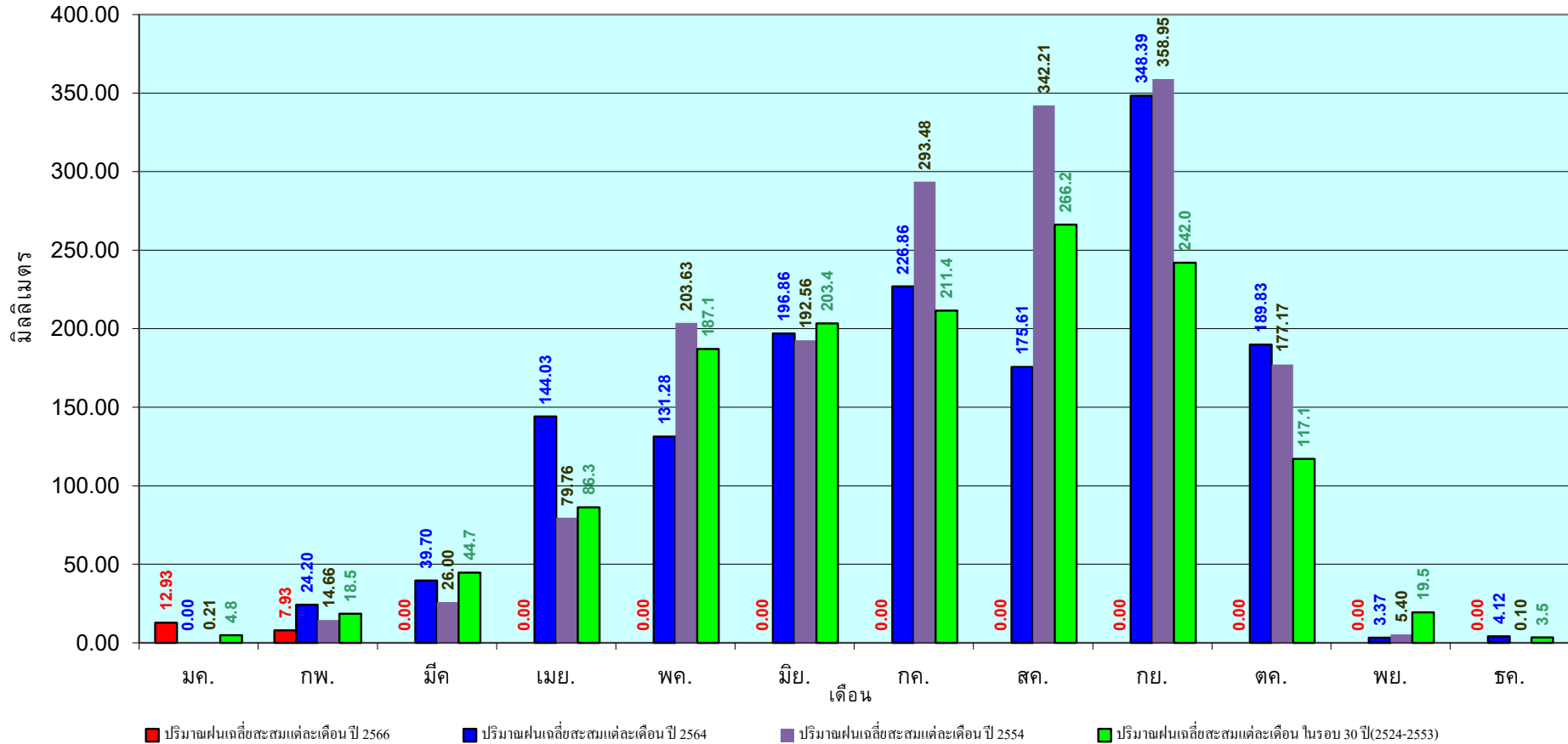
เปรียบเทียบกับ ปี 65

มีค่าน้อยกว่า -56.93 มม.

เปรียบเทียบกับฝนเฉลี่ย 30 ปี

มีค่าน้อยกว่า -15.42 มม.

ปริมาณฝนเฉลี่ยสะสมรายเดือน ภาคตะวันออกเฉียงเหนือ



ข้อมูลจากกรมอุตุนิยมวิทยาจำนวน 31
สถานีข้อมูลปริมาณฝนสะสมถึง วันที่
9 มีนาคม 2566

วันที่ 9 มีนาคม 2566

ฝน30ปี = 29.45 มม. (สะสมทั้งปี = 1,275.20 มม.)

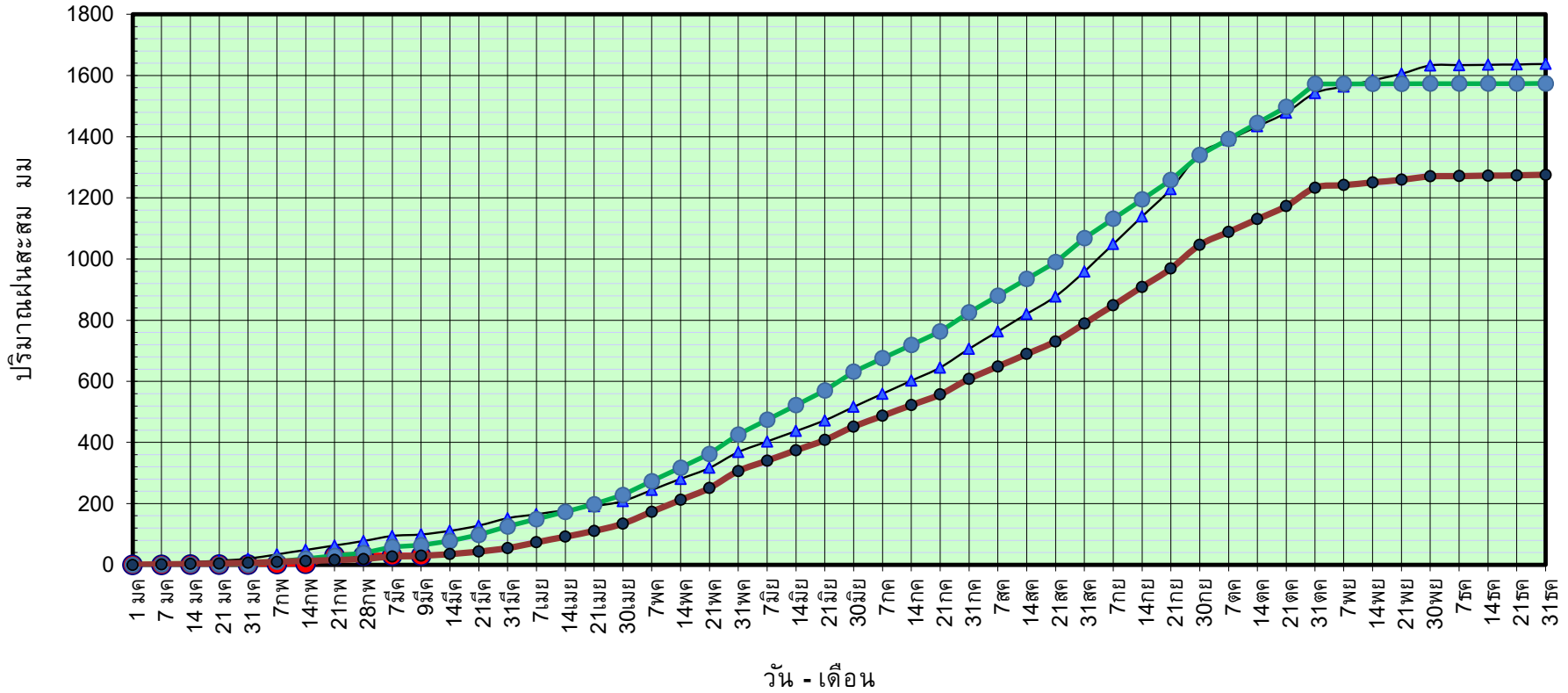
ปี65 = 99.33 มม. (สะสมทั้งปี = 1,637.47 มม.)

ปี66 = 29.51 มม.

เปรียบเทียบกับ ปี 65 **มีค่าน้อยกว่า** -69.81 มม.

เปรียบเทียบกับฝนเฉลี่ย 30 ปี **มีค่ามากกว่า** 0.06 มม.

ปริมาณฝนสะสมภาคกลาง



ฝนสะสมปี 2566 ฝนสะสมปี 2565 ฝนสะสมปี 2554 ฝนสะสม 30 ปี

ข้อมูลจากกรมอุตุนิยมวิทยาจำนวน 14
สถานีข้อมูลปริมาณฝนสะสมถึง วันที่
9 มีนาคม 2566



กองวิเคราะห์และประเมินสถานการณ์น้ำ กรมทรัพยากรน้ำ

วันที่ 9 มีนาคม 2566

ฝน30ปี = 29.45 มม. (สะสมทั้งปี = 1,275.20 มม.)

ปี65 = 99.33 มม. (สะสมทั้งปี = 1,637.47 มม.)

ปี66 = 29.51 มม.

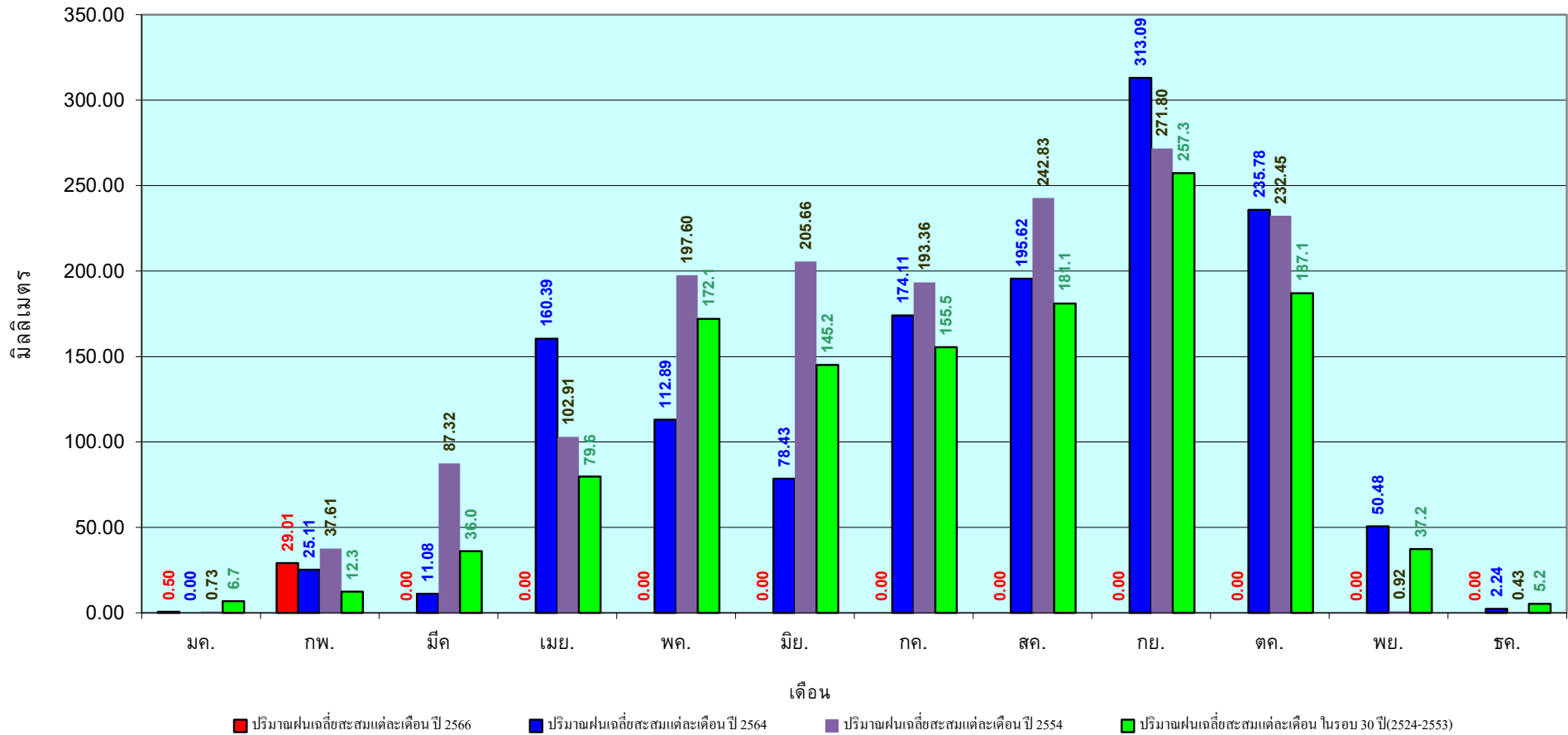
เปรียบเทียบกับ ปี 65

เปรียบเทียบกับฝนเฉลี่ย 30 ปี

มีค่าน้อยกว่า -69.81 มม.

มีค่ามากกว่า 0.06 มม.

ปริมาณฝนเฉลี่ยสะสมรายเดือน ภาคกลาง



ข้อมูลจากกรมอุตุนิยมวิทยาจำนวน 14
สถานีข้อมูลปริมาณฝนสะสมถึง วันที่
9 มีนาคม 2566



ศูนย์เขชลา

กองวิเคราะห์และประเมินสถานการณ์น้ำ กรมทรัพยากรน้ำ

วันที่ 9 มีนาคม 2566

ฝน30ปี = 63.65 มม. (สะสมทั้งปี = 1,888.80 มม.)

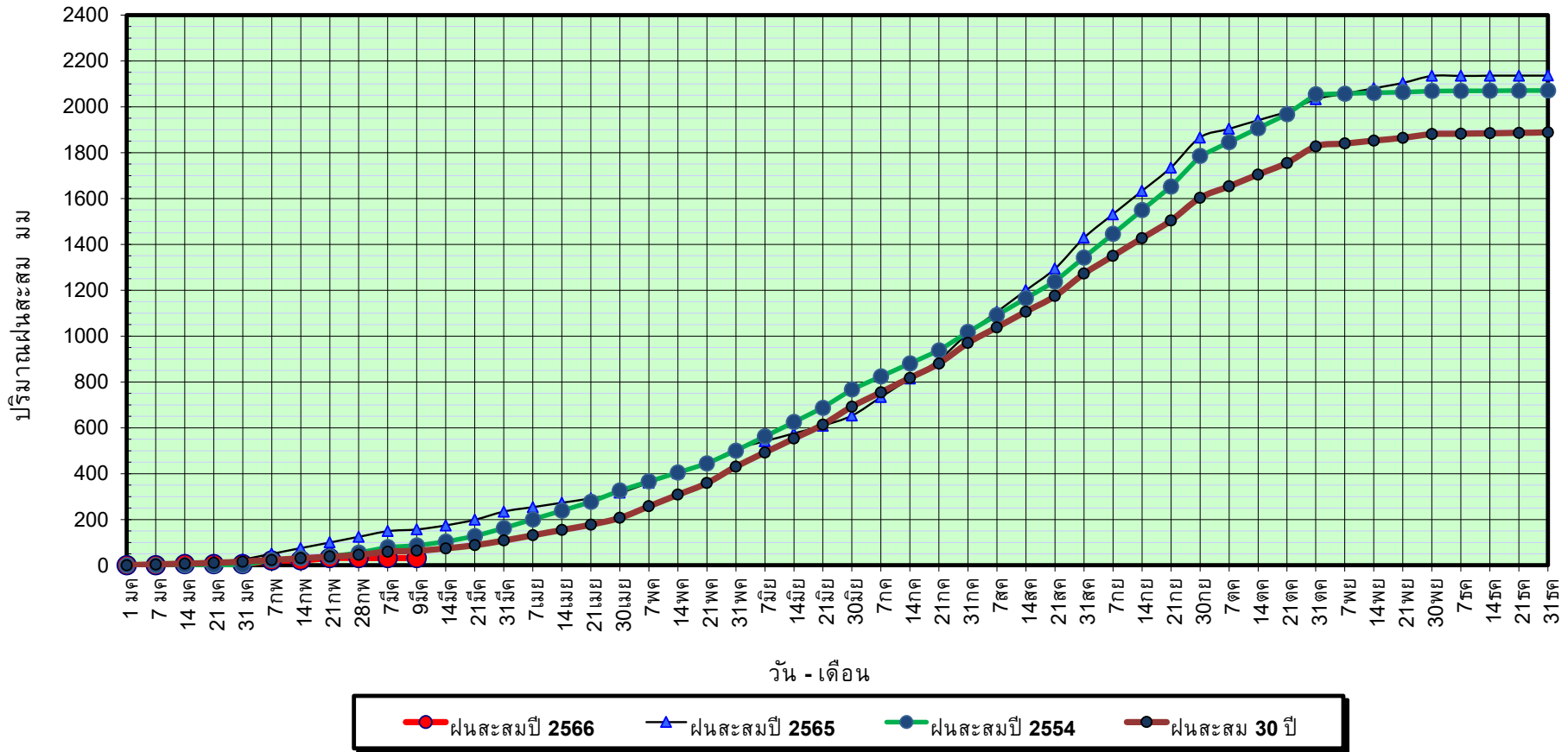
ปี65 = 156.18 มม. (สะสมทั้งปี = 2,135.92 มม.)

ปี66 = 31.30 มม.

เปรียบเทียบกับ ปี 65 **มีค่าน้อยกว่า** -124.88 มม.

เปรียบเทียบกับฝนเฉลี่ย 30 ปี **มีค่าน้อยกว่า** -32.35 มม.

ปริมาณฝนสะสมภาคตะวันออก



ข้อมูลจากกรมอุตุนิยมวิทยาจำนวน 16
สถานีข้อมูลปริมาณฝนสะสมถึง วันที่
9 มีนาคม 2566



ศูนย์เมขลา กองวิเคราะห์และประเมินสถานการณ์น้ำ กรมทรัพยากรน้ำ

วันที่ 9 มีนาคม 2566

ฝน30ปี = 63.65 มม. (สะสมทั้งปี = 1,888.80 มม.)

ปี65 = 156.18 มม. (สะสมทั้งปี = 2,135.92 มม.)

ปี66 = 31.30 มม.

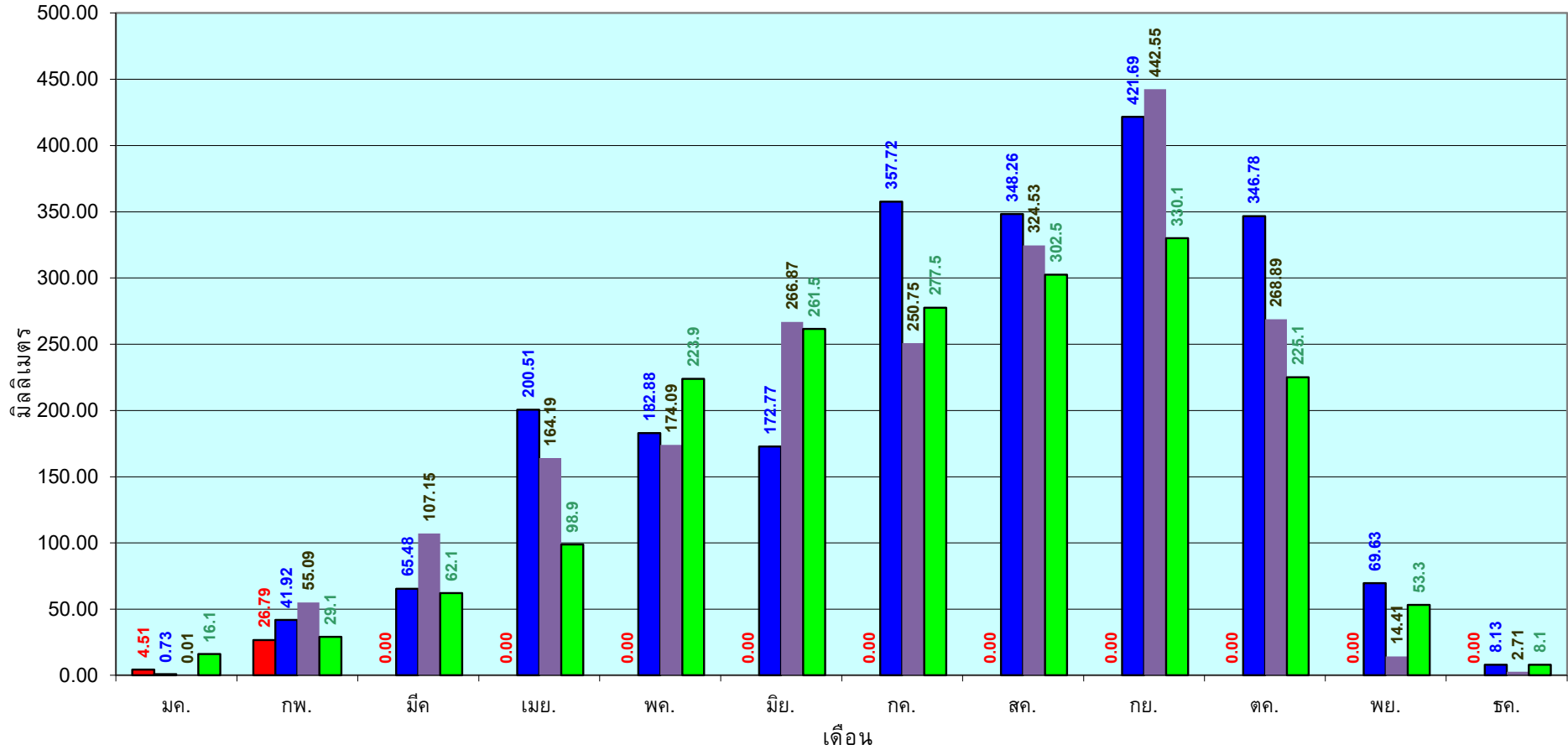
เปรียบเทียบ กับ ปี 65

มีค่าน้อยกว่า -124.88 มม.

เปรียบเทียบกับฝนเฉลี่ย 30 ปี

มีค่าน้อยกว่า -32.35 มม.

ปริมาณฝนเฉลี่ยสะสมรายเดือน ภาคตะวันออก



■ ปริมาณฝนเฉลี่ยสะสมแต่ละเดือนปี 2566

■ ปริมาณฝนเฉลี่ยสะสมแต่ละเดือนปี 2564

■ ปริมาณฝนเฉลี่ยสะสมแต่ละเดือนปี 2554

■ ปริมาณฝนเฉลี่ยสะสมแต่ละเดือนในรอบ 30 ปี(2524-2553)

ข้อมูลจากกรมอุตุนิยมวิทยาจำนวน 16
สถานีข้อมูลปริมาณฝนสะสมถึง วันที่
9 มีนาคม 2566



ศูนย์เขชลา



กองวิเคราะห์และประเมินสถานการณ์น้ำ กรมทรัพยากรน้ำ

วันที่ 9 มีนาคม 2566

ฝน30ปี = 27.17 มม. (สะสมทั้งปี = 1,195.72 มม.)

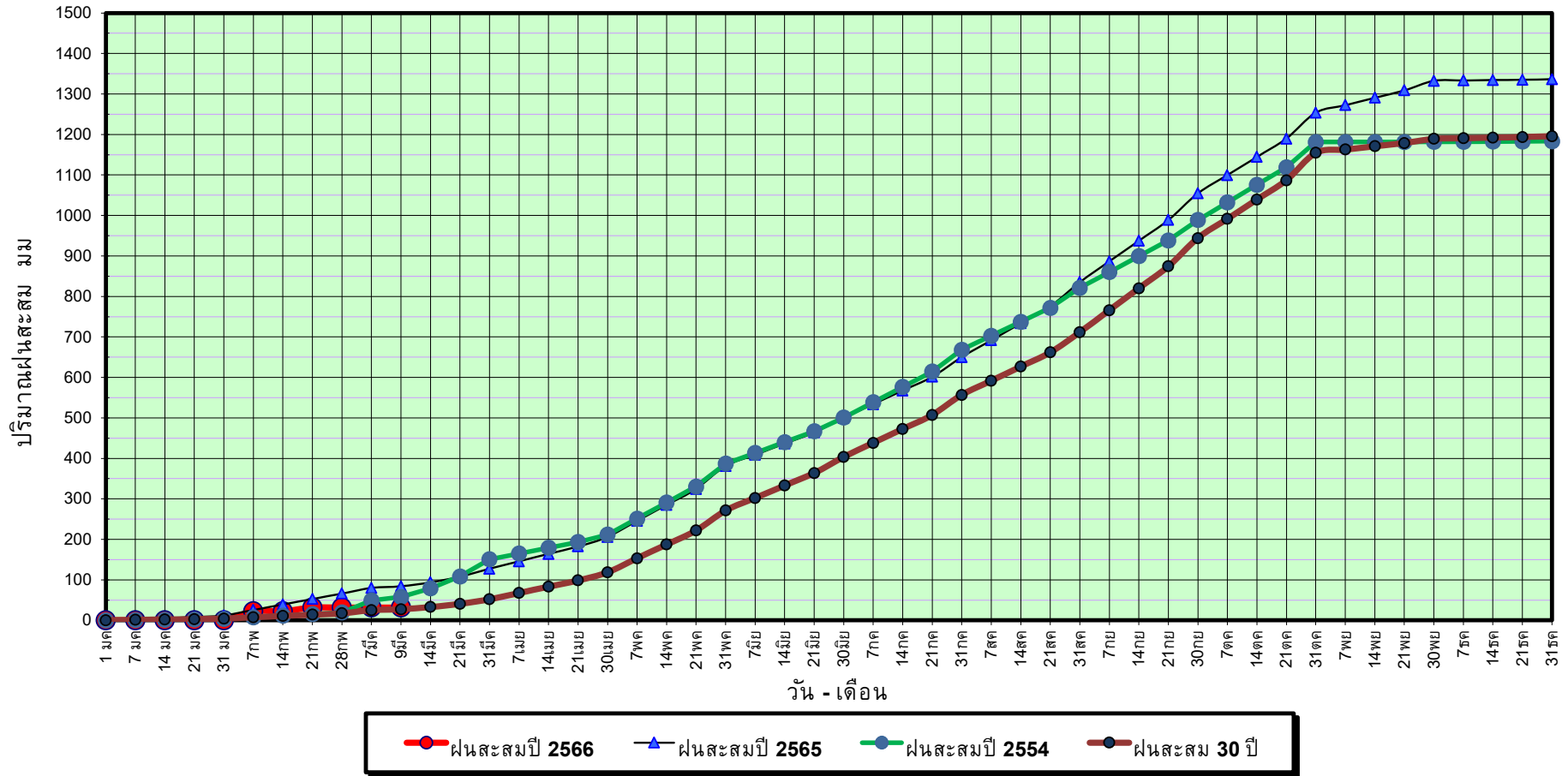
ปี65 = 83.81 มม. (สะสมทั้งปี = 1,336.48 มม.)

ปี66 = 31.36 มม.

เปรียบเทียบกับ ปี 65 **มีค่าน้อยกว่า** -52.45 มม.

เปรียบเทียบกับฝนเฉลี่ย 30 ปี **มีค่ามากกว่า** 4.19 มม.

ปริมาณฝนสะสมภาคตะวันตก



ข้อมูลจากกรมอุตุนิยมวิทยาจำนวน 5
สถานีข้อมูลปริมาณฝนสะสมถึง วันที่
9 มีนาคม 2566



ศูนย์เมขลา กองวิเคราะห์และประเมินสถานการณ์ฯ กรมทรัพยากรน้ำ

วันที่ 9 มีนาคม 2566

ฝน30ปี = 27.17 มม. (สะสมทั้งปี = 1,195.72 มม.)

ปี65 = 83.81 มม. (สะสมทั้งปี = 1,336.48 มม.)

ปี66 = 31.36 มม.

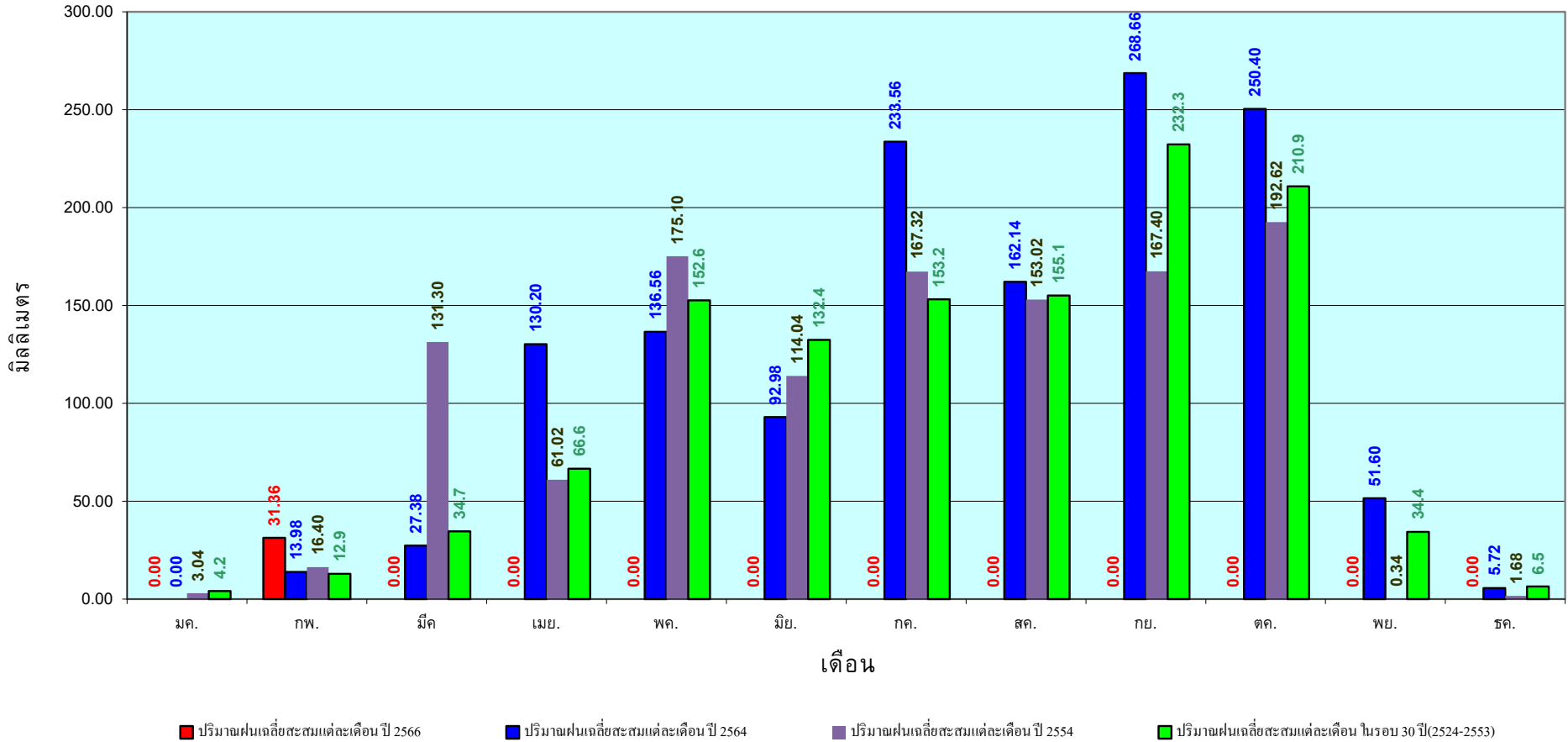
เปรียบเทียบกับ ปี 65

เปรียบเทียบกับฝนเฉลี่ย 30 ปี

มีค่าน้อยกว่า -52.45 มม.

มีค่ามากกว่า 4.19 มม.

ปริมาณฝนเฉลี่ยสะสมรายเดือน ภาคตะวันตก



ข้อมูลจากกรมอุตุนิยมวิทยาจำนวน 5
สถานีข้อมูลปริมาณฝนสะสมถึง วันที่
9 มีนาคม 2566



ศูนย์เมขลา กองวิเคราะห์และประเมินสถานการณ์น้ำ กรมทรัพยากรน้ำ

วันที่ 9 มีนาคม 2566

ฝน30ปี = 115.82 มม. (สะสมทั้งปี = 2,271.55 มม.)

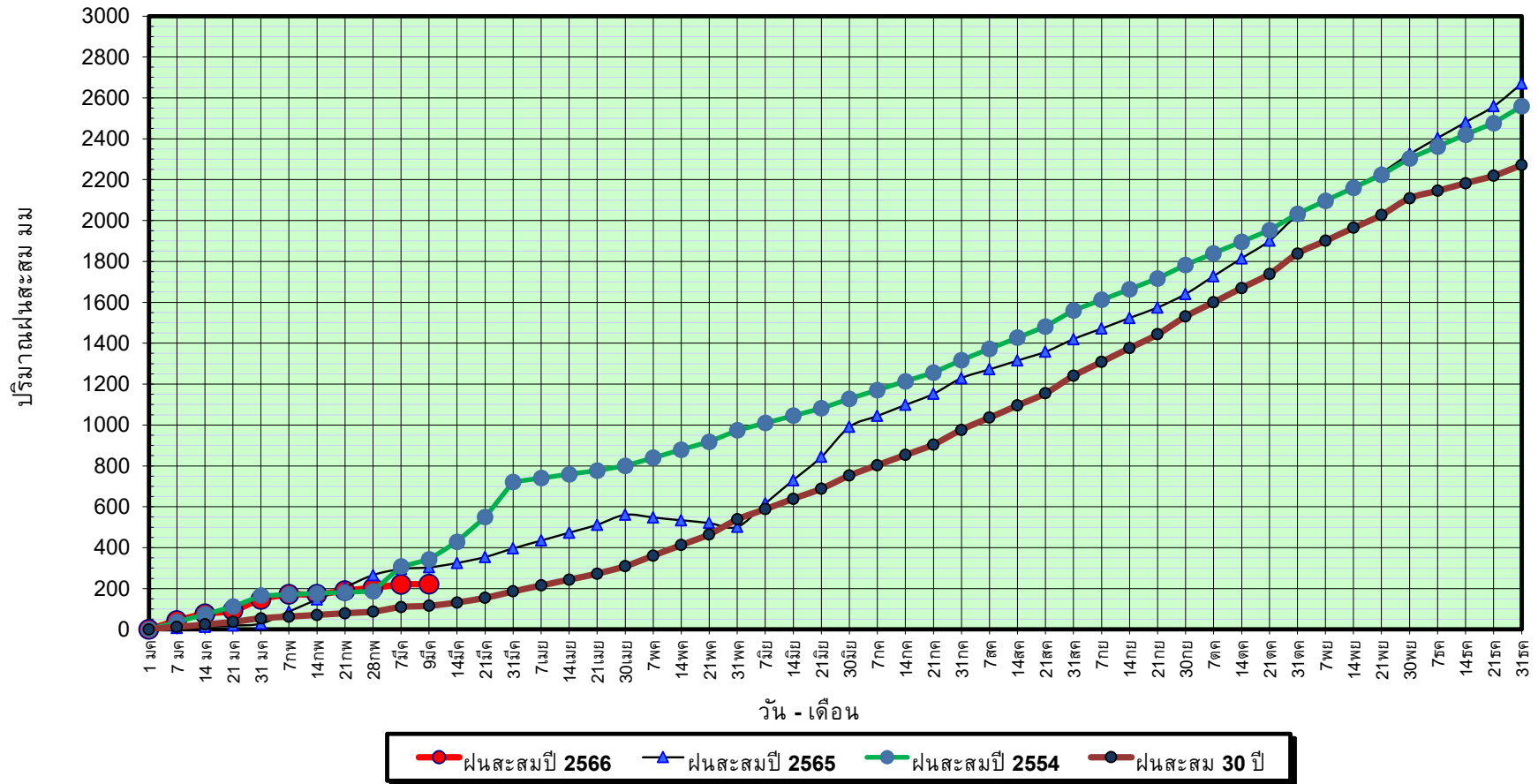
ปี65 = 303.59 มม. (สะสมทั้งปี = 2,670.19 มม.)

ปี66 = 220.58 มม.

เปรียบเทียบกับ ปี 65 **มีค่าน้อยกว่า** -83.01 มม.

เปรียบเทียบกับฝนเฉลี่ย 30 ปี **มีค่ามากกว่า** 104.77 มม.

ปริมาณฝนสะสมภาคใต้



ข้อมูลจากกรมอุตุนิยมวิทยาจำนวน 29
สถานีข้อมูลปริมาณฝนสะสมถึง วันที่
9 มีนาคม 2566



กองวิเคราะห์และประเมินสถานการณ์ฯ กรมทรัพยากรน้ำ

วันที่ 9 มีนาคม 2566

ฝน30ปี = 115.82 มม. (สะสมทั้งปี = 2,271.55 มม.)

ปี65 = 303.59 มม. (สะสมทั้งปี = 2,670.19 มม.)

ปี66 = 220.58 มม.

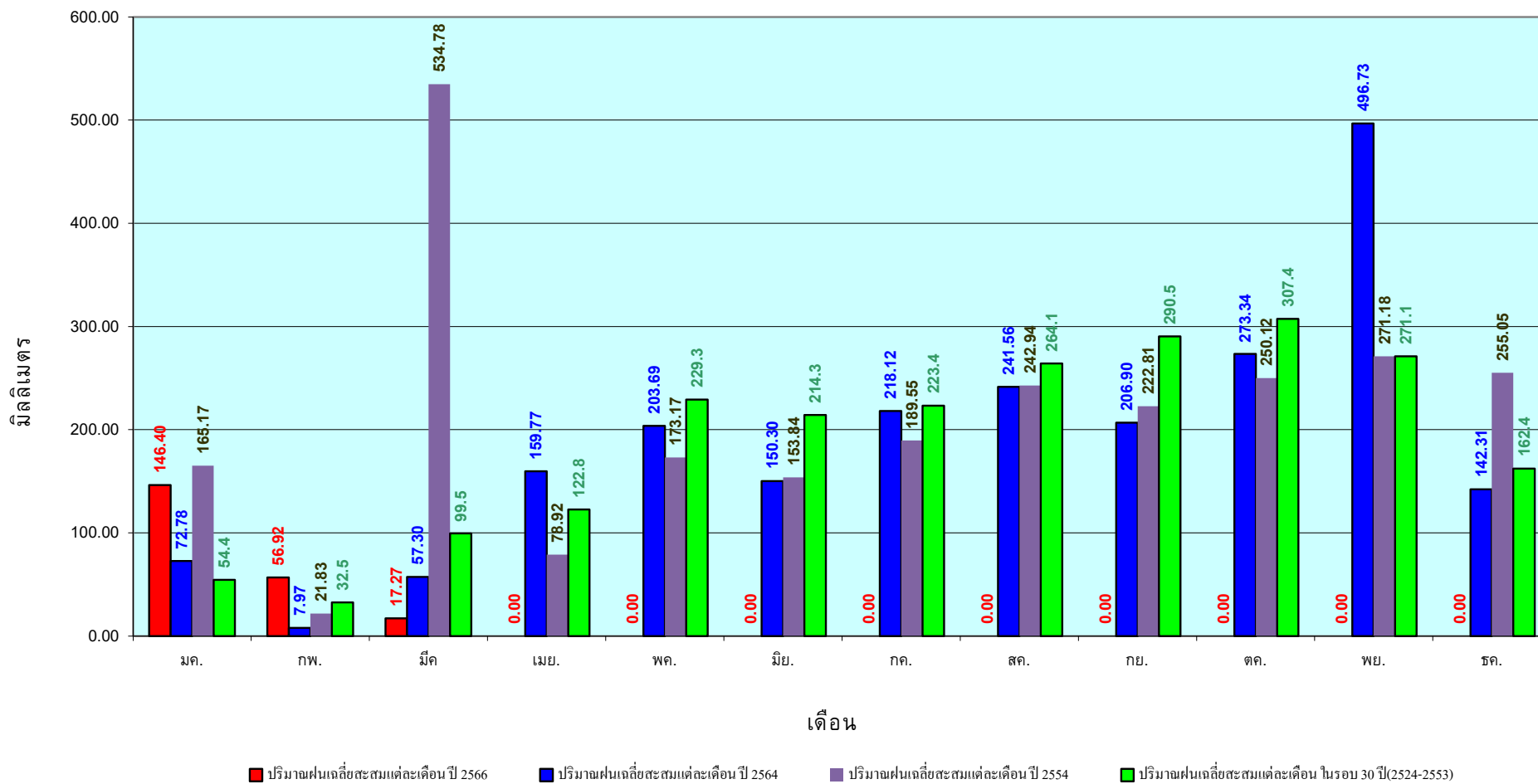
เปรียบเทียบกับ ปี 65

เปรียบเทียบกับฝนเฉลี่ย 30 ปี

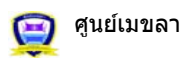
มีค่าน้อยกว่า -83.01 มม.

มีค่ามากกว่า 104.77 มม.

ปริมาณฝนเฉลี่ยสะสมรายเดือน ภาคใต้



ข้อมูลจากกรมอุตุนิยมวิทยาจำนวน 29
สถานีข้อมูลปริมาณฝนสะสมถึง วันที่
9 มีนาคม 2566



ศูนย์เมขลา



กองวิเคราะห์และประเมินสถานการณ์น้ำ กรมทรัพยากรน้ำ

แหล่งน้ำขนาดเล็ก

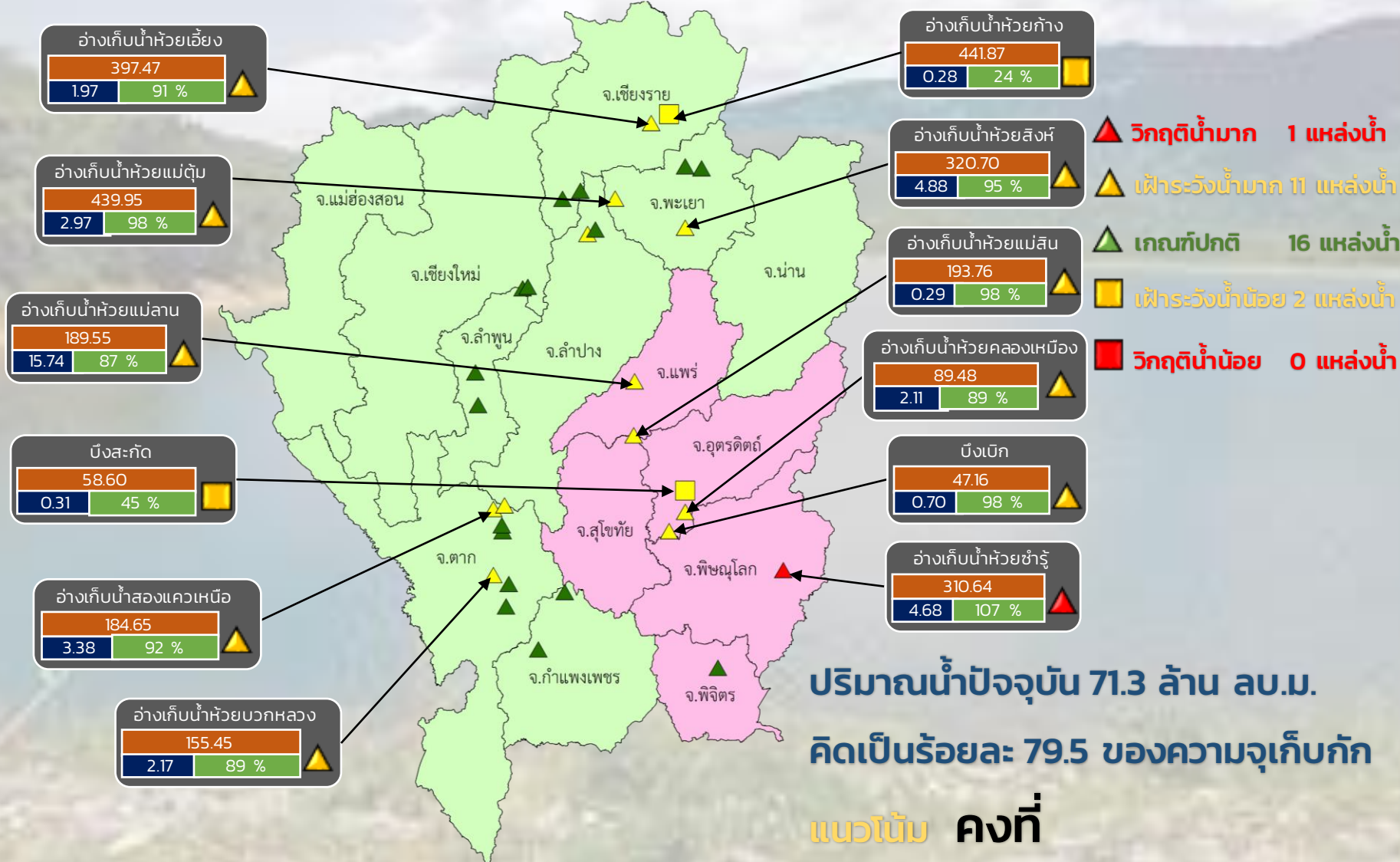




รายงานสถานการณ์ปริมาณน้ำแหล่งน้ำขนาดเล็ก ประจำวันที่ 10 มี.ค. 2566



กองวิเคราะห์และประเมินสถานการณ์น้ำ กรมทรัพยากรน้ำ



ปริมาณน้ำปัจจุบัน 71.3 ล้าน ลบ.ม.
คิดเป็นร้อยละ 79.5 ของความจุเก็บกัก
แนวโน้ม คงที่

ระดับ (ม.รทก.)	ปริมาณ (ล้าน ลบ.ม.)	ปริมาณ (%)
■	■	■

■ สกน. 1 ■ สกน. 9

ภาคเหนือ



รายงาน สถานการณ์ปริมาณน้ำแหล่งน้ำขนาดเล็ก

ภาคตะวันออกเฉียงเหนือ ประจำวันที่ 10 มี.ค. 2566

สท.4 (29 แหล่งน้ำ)

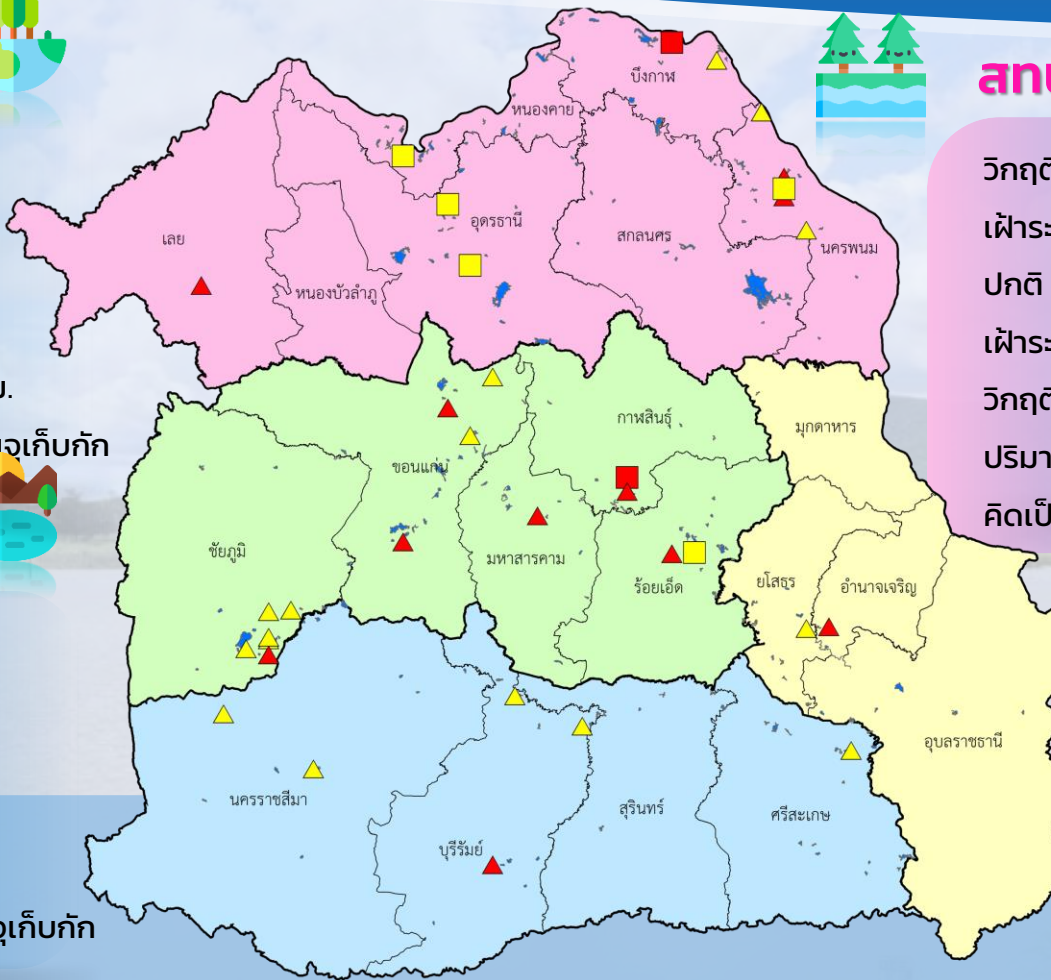


วิกฤติน้ำมาก	6	แหล่งน้ำ
เฟ้าระวังวิกฤติน้ำมาก	6	แหล่งน้ำ
ปกติ	15	แหล่งน้ำ
เฟ้าระวังน้ำน้อย	1	แหล่งน้ำ
วิกฤติน้ำน้อย	1	แหล่งน้ำ
ปริมาณน้ำปัจจุบัน	37.0	ล้าน ลบ.ม.
คิดเป็นร้อยละ	63.6	ของความจุเก็บกัก

สท.5 (13 แหล่งน้ำ)



วิกฤติน้ำมาก	1	แหล่งน้ำ
เฟ้าระวังวิกฤติน้ำมาก	4	แหล่งน้ำ
ปกติ	8	แหล่งน้ำ
เฟ้าระวังวิกฤติน้ำน้อย	0	แหล่งน้ำ
ปริมาณน้ำปัจจุบัน	22.2	ล้าน ลบ.ม.
คิดเป็นร้อยละ	77.4	ของความจุเก็บกัก



สท.3 (32 แหล่งน้ำ)

วิกฤติน้ำมาก	3	แหล่งน้ำ
เฟ้าระวังวิกฤติน้ำมาก	3	แหล่งน้ำ
ปกติ	21	แหล่งน้ำ
เฟ้าระวังวิกฤติน้ำน้อย	4	แหล่งน้ำ
วิกฤติน้ำน้อย	1	แหล่งน้ำ
ปริมาณน้ำปัจจุบัน	31.8	ล้าน ลบ.ม.
คิดเป็นร้อยละ	57.6	ของความจุเก็บกัก

สท.11 (6 แหล่งน้ำ)

วิกฤติน้ำมาก	1	แหล่งน้ำ
เฟ้าระวังวิกฤติน้ำมาก	1	แหล่งน้ำ
ปกติ	4	แหล่งน้ำ
เฟ้าระวังน้ำน้อย	0	แหล่งน้ำ
ปริมาณน้ำปัจจุบัน	11.0	ล้าน ลบ.ม.
คิดเป็นร้อยละ	70.8	ของความจุเก็บกัก

- ▲ วิกฤติน้ำมาก
- วิกฤติน้ำน้อย
- ▲ เฟ้าระวังวิกฤติน้ำมาก
- เฟ้าระวังวิกฤติน้ำน้อย

ความจุอ่างรวม 157.7 ล้าน ลบ.ม.
 ปริมาณน้ำปัจจุบัน 102.1 ล้าน ลบ.ม.

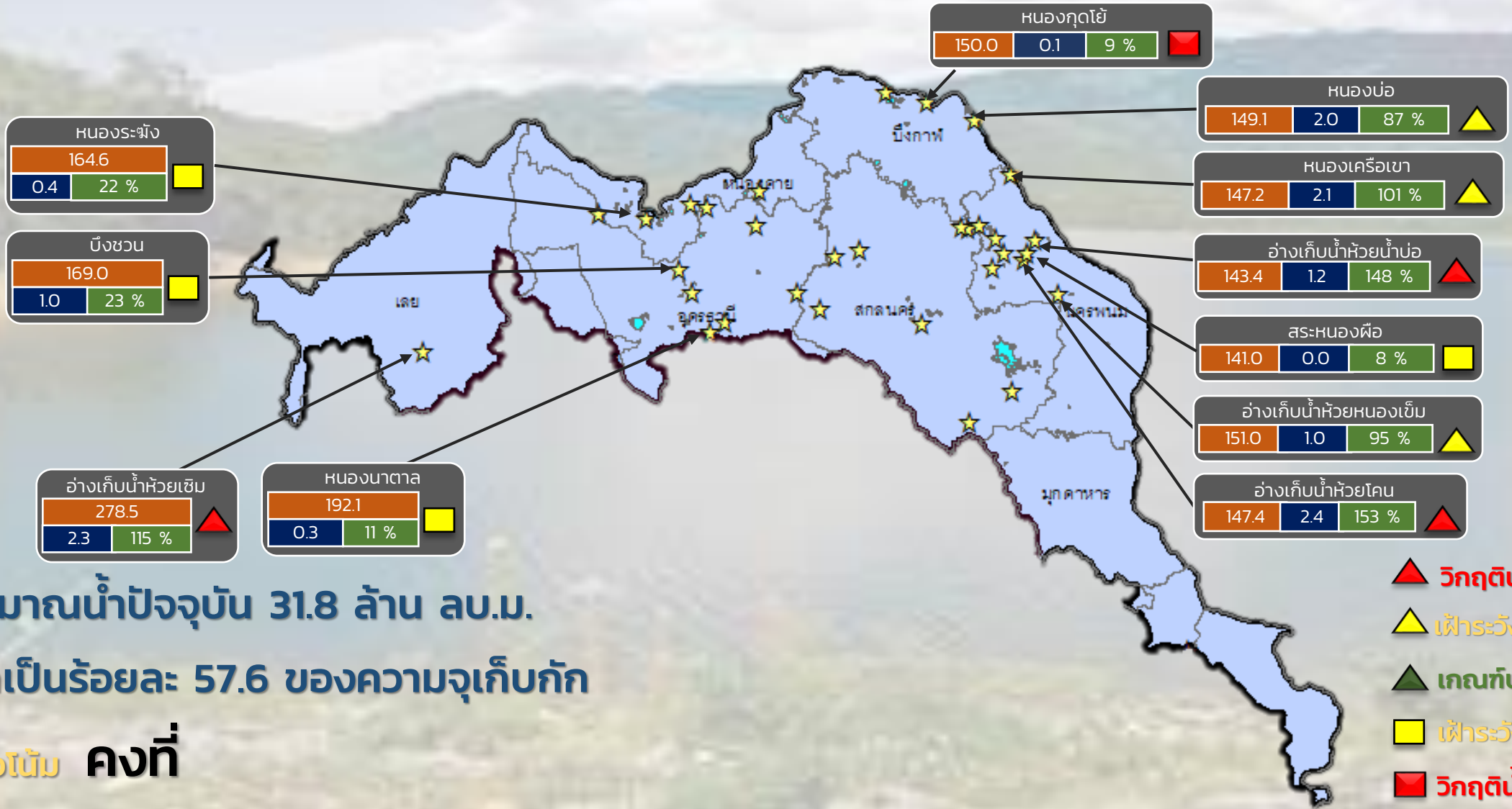
คิดเป็นร้อยละ 64.7 ของความจุเก็บกัก
 แนวโน้ม คงที่



รายงานสถานการณ์ปริมาณน้ำแหล่งน้ำขนาดเล็ก ประจำวันที่ 10 มี.ค. 2566



กองวิเคราะห์และประเมินสถานการณ์น้ำ กรมทรัพยากรน้ำ



ปริมาณน้ำปัจจุบัน 31.8 ล้าน ลบ.ม.
คิดเป็นร้อยละ 57.6 ของความจุเก็บกัก

แนวโน้ม คงที่

- ▲ วิกฤติน้ำมาก 3 แหล่งน้ำ
- ▲ ฝักระวังน้ำมาก 3 แหล่งน้ำ
- ▲ เกณฑ์ปกติ 21 แหล่งน้ำ
- ฝักระวังน้ำน้อย 4 แหล่งน้ำ
- วิกฤติน้ำน้อย 1 แหล่งน้ำ

★ สกท. 3

ลุ่มน้ำโขง (ตะวันออกเฉียงเหนือ)

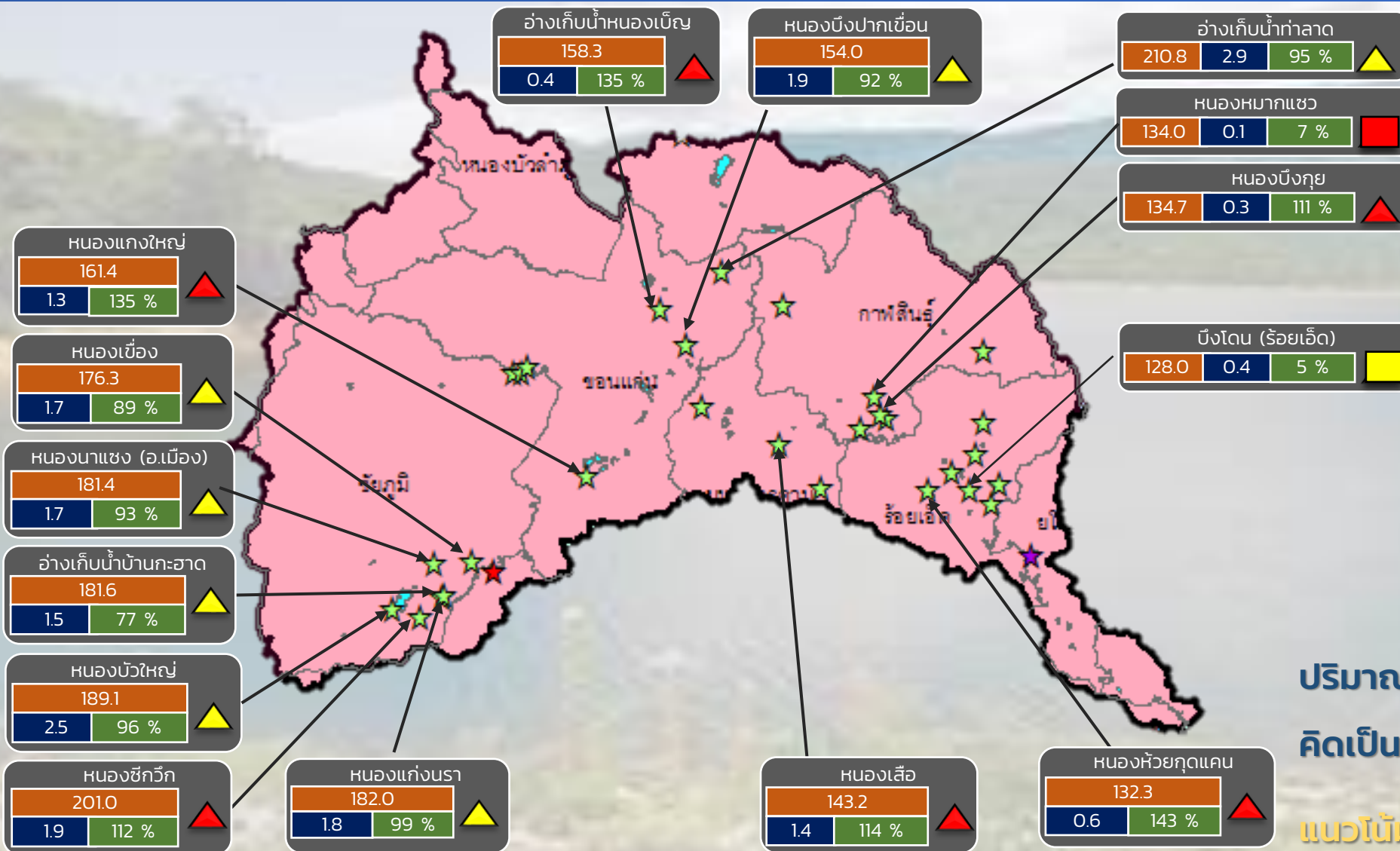
ระดับ (ม.รทก)	ปริมาตร (ล้าน ลบ.ม.)	ปริมาตร (%)



รายงานสถานการณ์ปริมาณน้ำแหล่งน้ำขนาดเล็ก ประจำวันที่ 10 มี.ค. 2566



กองวิเคราะห์และประเมินสถานการณ์น้ำ กรมทรัพยากรน้ำ



- ▲ **วิกฤติน้ำมาก 6 แหล่งน้ำ**
- ▲ **เฟ้าระวังน้ำมาก 6 แหล่งน้ำ**
- ▲ **เกณฑ์ปกติ 17 แหล่งน้ำ**
- ▲ **เฟ้าระวังน้ำน้อย 1 แหล่งน้ำ**
- ▲ **วิกฤติน้ำน้อย 1 แหล่งน้ำ**

ปริมาณน้ำปัจจุบัน 43.2 ล้าน ลบ.ม.
คิดเป็นร้อยละ 64.2 ของความจุเก็บกัก

แนวโน้ม **คงที่**

☆ สกท. 4 ★ สกท. 5 ☆ สกท. 11

ลุ่มน้ำชี

ระดับ (ม.รทก.)	ปริมาตร (ล้าน ลบ.ม.)	ปริมาตร (%)



รายงานสถานการณ์ปริมาณน้ำแหล่งน้ำขนาดเล็ก ประจำวันที่ 10 มี.ค. 2566



กองวิเคราะห์และประเมินสถานการณ์น้ำ กรมทรัพยากรน้ำ

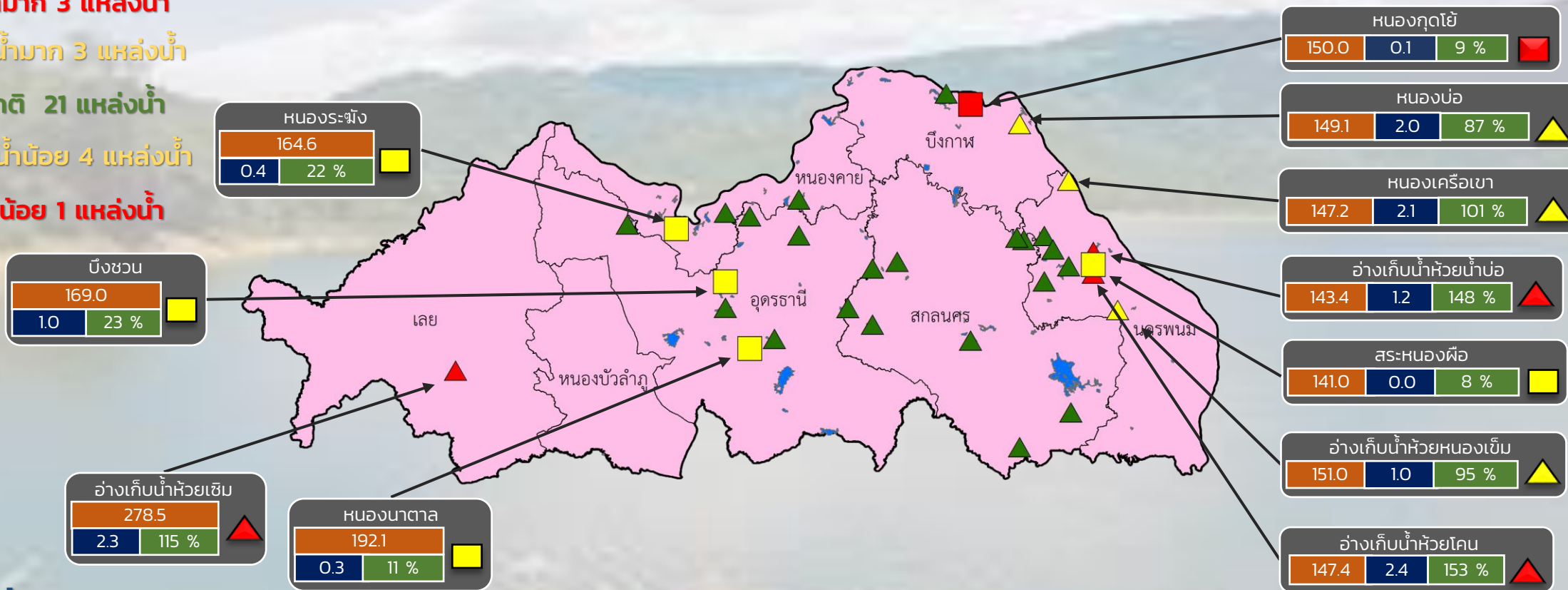
▲ วิกฤติน้ำมาก 3 แหล่งน้ำ

▲ เฝ้าระวังน้ำมาก 3 แหล่งน้ำ

▲ เกณฑ์ปกติ 21 แหล่งน้ำ

■ เฝ้าระวังน้ำน้อย 4 แหล่งน้ำ

■ วิกฤติน้ำน้อย 1 แหล่งน้ำ



ปริมาณน้ำปัจจุบัน 31.8 ล้าน ลบ.ม.

คิดเป็นร้อยละ 57.6 ของความจุเก็บกัก

แนวโน้ม คงที่

ระดับ (ม.รทก)	ปริมาตร (ล้าน ลบ.ม.)	ปริมาตร (%)
สูง	100.0	100 %
ปานกลาง	50.0	50 %
ต่ำ	10.0	10 %

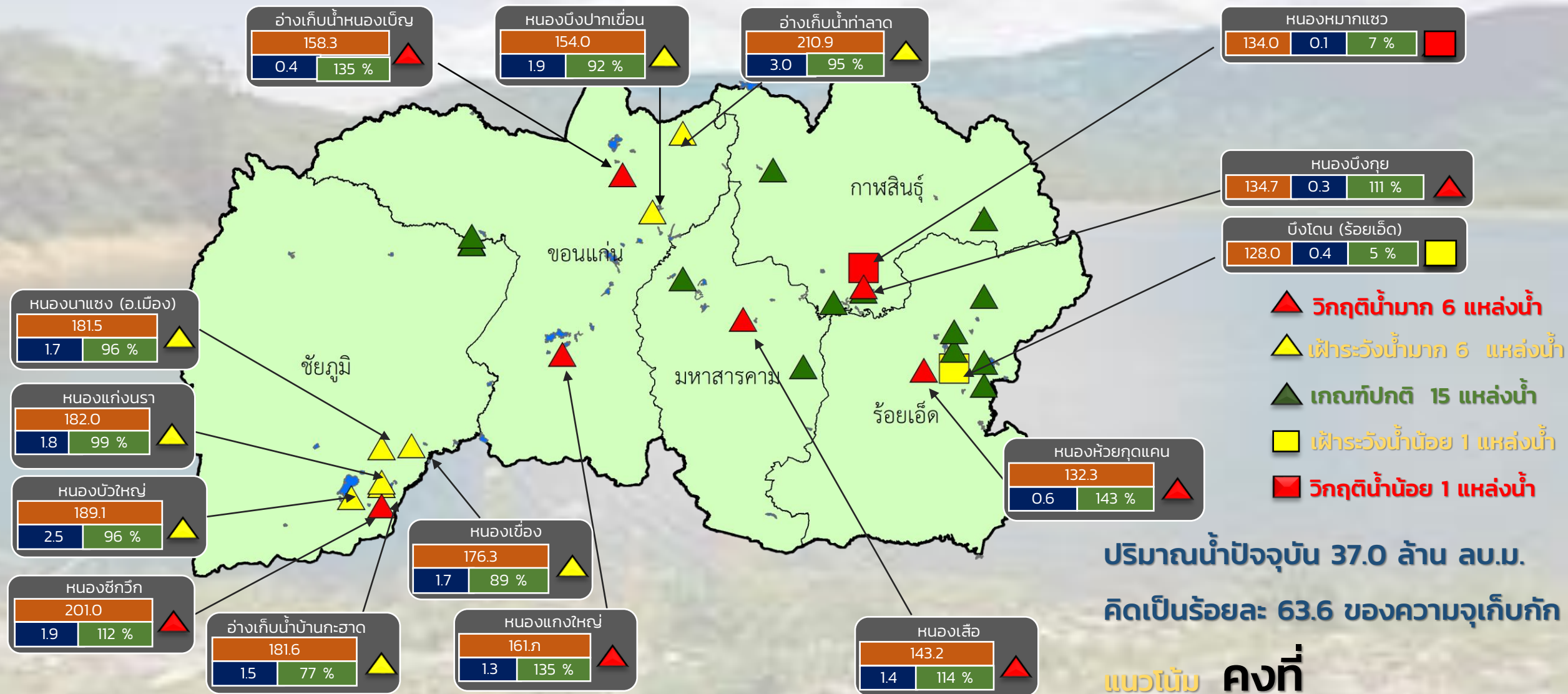
สำนักงานทรัพยากรน้ำที่ 3



รายงานสถานการณ์ปริมาณน้ำแหล่งน้ำขนาดเล็ก ประจำวันที่ 10 มี.ค. 2566



กองวิเคราะห์และประเมินสถานการณ์น้ำ กรมทรัพยากรน้ำ



ปริมาณน้ำปัจจุบัน 37.0 ล้าน ลบ.ม.
คิดเป็นร้อยละ 63.6 ของความจุเก็บกัก

แนวโน้ม **คงที่**

สำนักงานทรัพยากรน้ำที่ 4

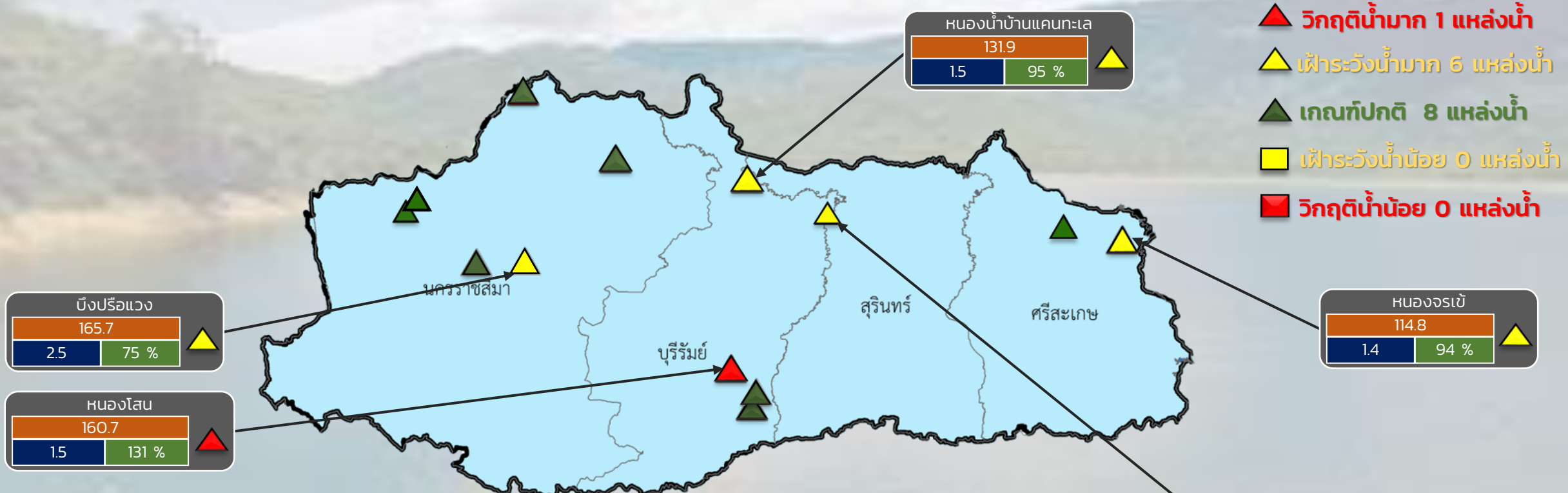
ระดับ (ม.รทก.)	ปริมาตร (ล้าน ลบ.ม.)	ปริมาตร (%)
0.4	135 %	▲



รายงานสถานการณ์ปริมาณน้ำแหล่งน้ำขนาดเล็ก ประจำวันที่ 10 มี.ค. 2566



กองวิเคราะห์และประเมินสถานการณ์น้ำ กรมทรัพยากรน้ำ



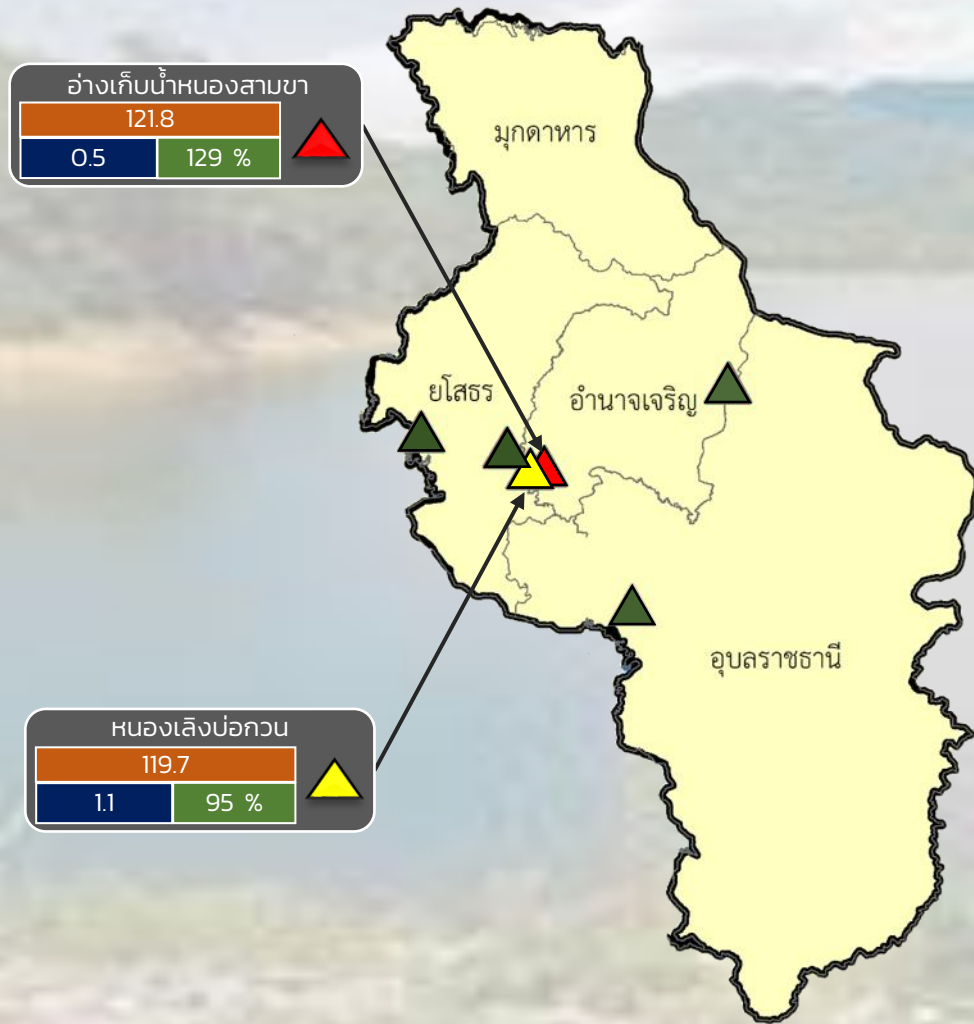
- ▲ วิกฤติน้ำมาก 1 แหล่งน้ำ
- ▲ ฝักระวังน้ำมาก 6 แหล่งน้ำ
- ▲ เกณฑ์ปกติ 8 แหล่งน้ำ
- ฝักระวังน้ำน้อย 0 แหล่งน้ำ
- วิกฤติน้ำน้อย 0 แหล่งน้ำ

ปริมาณน้ำปัจจุบัน 22.2 ล้าน ลบ.ม.
คิดเป็นร้อยละ 77.4 ของความจุเก็บกัก

แนวโน้ม คงที่

ระดับ (ม.รทก)	ปริมาตร (ล้าน ลบ.ม.)	ปริมาตร (%)

กองวิเคราะห์และประเมินสถานการณ์น้ำ กรมทรัพยากรน้ำ



- ▲ **วิกฤติน้ำมาก 1 แหล่งน้ำ**
- ▲ **เฟิ้าระวังน้ำมาก 1 แหล่งน้ำ**
- ▲ **เกณฑ์ปกติ 4 แหล่งน้ำ**
- **เฟิ้าระวังน้ำน้อย 0 แหล่งน้ำ**
- **วิกฤติน้ำน้อย 0 แหล่งน้ำ**

ปริมาณน้ำปัจจุบัน 11.0 ล้าน ลบ.ม.
คิดเป็นร้อยละ 70.8 ของความจุเก็บกัก
แนวโน้ม ลดลง

ระดับ (ม.สทก)	ปริมาตร (ล้าน ลบ.ม.)	ปริมาตร (%)

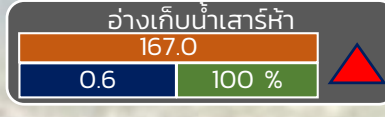
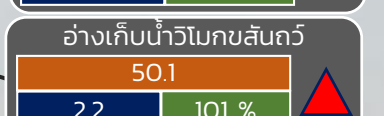
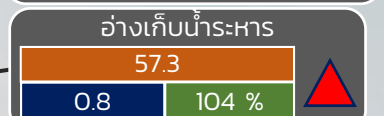
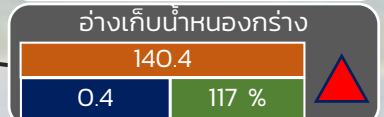
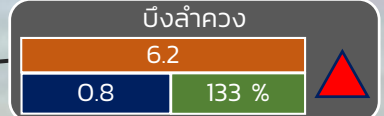
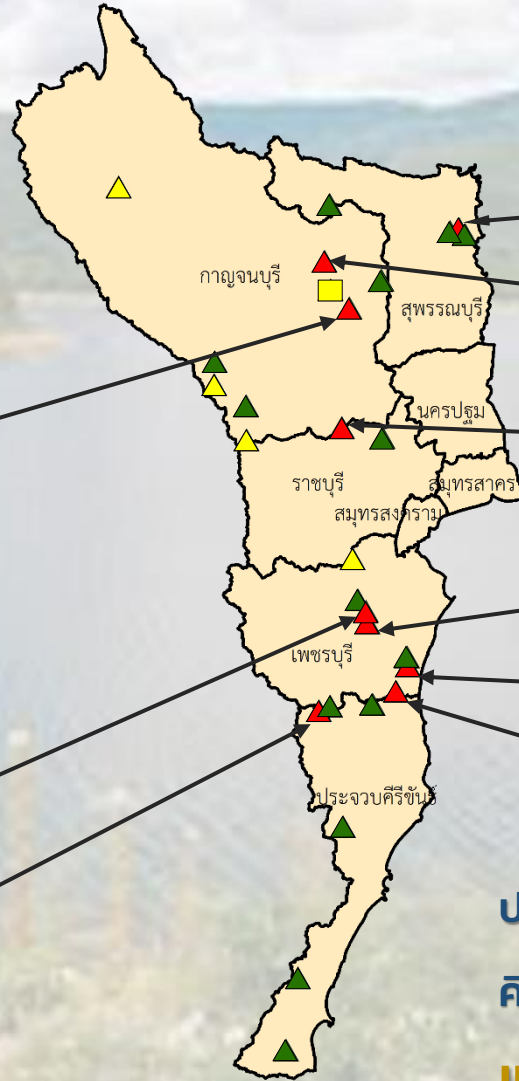


รายงานสถานการณ์ปริมาณน้ำแหล่งน้ำขนาดเล็ก ประจำวันที่ 10 มี.ค. 2566



กองวิเคราะห์และประเมินสถานการณ์น้ำ กรมทรัพยากรน้ำ

- ▲ **วิกฤติน้ำมาก 8 แหล่งน้ำ**
- ▲ **เฝ้าระวังน้ำมาก 5 แหล่งน้ำ**
- ▲ **เกณฑ์ปกติ 14 แหล่งน้ำ**
- **เฝ้าระวังน้ำน้อย 1 แหล่งน้ำ**
- **วิกฤติน้ำน้อย 0 แหล่งน้ำ**



ปริมาณน้ำปัจจุบัน 21.3 ล้าน ลบ.ม.

คิดเป็นร้อยละ 88.9 ของความจุเก็บกัก

แนวโน้ม คงที่

ระดับ (บ.รณ)	ปริมาณ (ล้าน ลบ.ม.)	ปริมาณ (%)
วิกฤติ		
เฝ้าระวัง		
ปกติ		

■ สกน. 7

ภาคตะวันตก

รายงานสถานการณ์น้ำ
รายลุ่มน้ำ



รายงานสถานการณ์ลุ่มน้ำกกและโขงเหนือ วันที่ 10 มีนาคม 2566

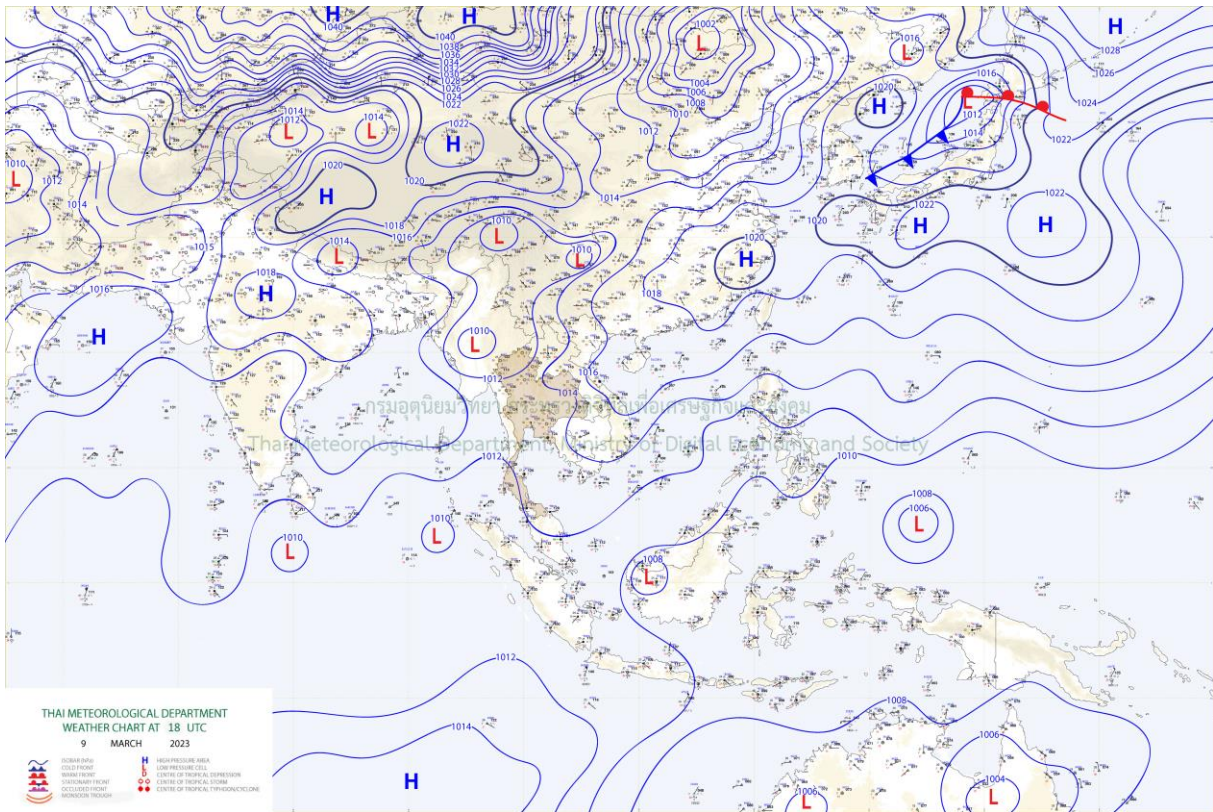
1) สภาพภูมิอากาศ (ที่มา : กรมอุตุนิยมวิทยา)

สภาพอากาศวันนี้

พยากรณ์อากาศ 24 ชั่วโมงข้างหน้า บริเวณความกดอากาศสูงหรือมวลอากาศเย็นกำลังอ่อนปกคลุมภาคเหนือ ภาคตะวันออกเฉียงเหนือ และทะเลจีนใต้ ส่งผลทำให้มีลมตะวันออกเฉียงใต้พัดปกคลุมประเทศไทยตอนบน ทำให้ประเทศไทยตอนบนมีหมอกบางในตอนเช้า และมีฝนเล็กน้อยบางแห่ง โดยมีอากาศร้อนกับฟ้าหลัวในตอนกลางวัน แต่ยังคงมีอากาศเย็นในตอนเช้าบริเวณภาคเหนือและภาคตะวันออกเฉียงเหนือ ขอให้ประชาชนในบริเวณดังกล่าวดูแลสุขภาพเนื่องจากสภาพอากาศที่เปลี่ยนแปลงในระยะนี้ไว้ด้วย สำหรับลมตะวันออกเฉียงใต้พัดปกคลุมอ่าวไทยและภาคใต้ ทำให้ภาคใต้มีฝนบางแห่งเกิดขึ้นได้ ส่วนคลื่นลมบริเวณอ่าวไทยตอนล่างมีคลื่นสูง 1-2 เมตร บริเวณที่มีฝนฟ้าคะนองคลื่นสูงมากกว่า 2 เมตร อนึ่ง ในช่วงวันที่ 12 - 14 มีนาคม 2566 บริเวณความกดอากาศสูงหรือมวลอากาศเย็นกำลังปานกลางจากประเทศจีนจะแผ่ลงมาปกคลุมประเทศไทยตอนบนและทะเลจีนใต้ ประกอบกับคลื่นกระแสลมฝ่ายตะวันตกจะเคลื่อนเข้าปกคลุมภาคเหนือ ในขณะที่ประเทศไทยมีอากาศร้อน ลักษณะเช่นนี้จะทำให้ภาคเหนือ ภาคตะวันออกเฉียงเหนือ ภาคกลาง ภาคตะวันออก รวมทั้งกรุงเทพมหานครและปริมณฑลมีพายุฤดูร้อนเกิดขึ้น

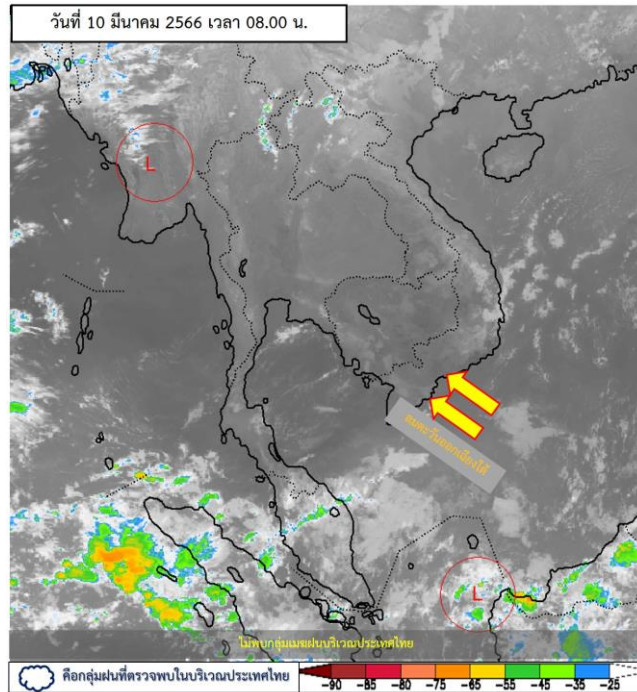
สภาพอากาศภาคเหนือ (เวลา 6:00 น.วันนี้ - 6:00 น.วันพรุ่งนี้)

อากาศเย็นกับมีหมอกบางในตอนเช้า โดยมีอากาศร้อนกับมีฟ้าหลัวในตอนกลางวัน อุณหภูมิต่ำสุด 18-22 องศาเซลเซียส อุณหภูมิสูงสุด 33-38 องศาเซลเซียส ลมตะวันออกเฉียงใต้ ความเร็ว 5-15 กม./ชม.

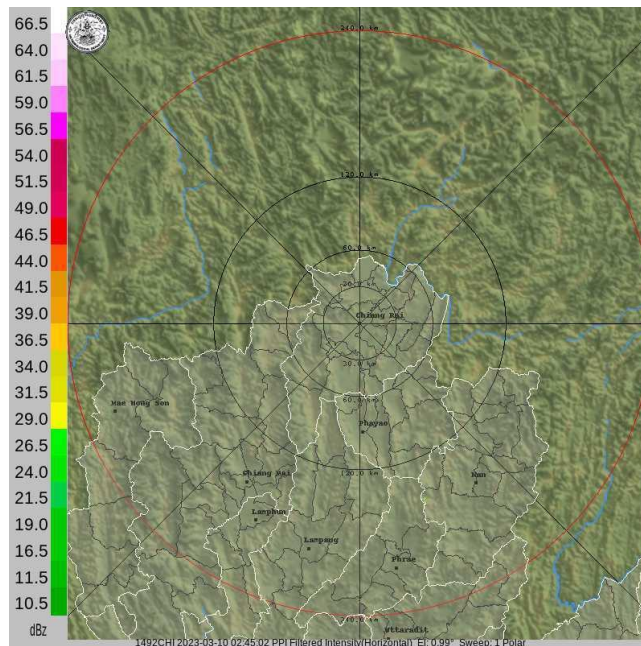


แผนที่อากาศ

รายงานสถานการณ์ลุ่มน้ำกกและโขงเหนือ วันที่ 10 มีนาคม 2566



ภาพถ่ายดาวเทียม



เรดาร์ตรวจอากาศ

ภาพถ่ายดาวเทียม : ไม่พบกลุ่มเมฆฝนบริเวณประเทศไทย

ภาพเรดาร์ : เวลา 08.00 น. ไม่พบกลุ่มเมฆฝนบริเวณภาคเหนือ



ระบบติดตามสถานการณ์น้ำทางไกลอัตโนมัติ

กองวิเคราะห์และประเมินสถานการณ์น้ำ กรมทรัพยากรน้ำ กระทรวงทรัพยากรธรรมชาติและสิ่งแวดล้อม
180/3 ถนนพระรามที่ 6 ซอย 34 แขวงสามเสนใน เขตพญาไท กรุงเทพมหานคร 10400 โทรศัพท์ 0 2271 6000
<http://tele-kokkhong.dwr.go.th>



รายงานสถานการณ์ลุ่มน้ำกกและโขงเหนือ วันที่ 10 มีนาคม 2566

2) สรุปสถานการณ์ฝน

สรุปสถานการณ์ฝนในพื้นที่ลุ่มน้ำกกและโขงเหนือ จากข้อมูลตรวจวัดปริมาณน้ำฝนของสถานีโทรมาตรของระบบติดตามสถานการณ์น้ำทางไกลอัตโนมัติ กรมทรัพยากรน้ำ สละสม 24 ชั่วโมง ระหว่างวันที่ 9 มีนาคม 2566 เวลา 07:00 น. ถึงวันที่ 10 มีนาคม 2566 เวลา 07:00 น. และข้อมูลคาดการณ์ปริมาณน้ำฝนสละสม ดังแสดงในตารางนี้

สถานีโทรมาตร	ที่ตั้ง	ปริมาณฝนตรวจวัดสะสม (มม.)			ปริมาณฝนคาดการณ์ล่วงหน้า (มม.)		
		ฝนเมื่อวาน	ฝน 2 วัน	ฝน 3 วัน	วันนี้	1 วัน	2 วัน
TC030226 โรงเรียนไชยปราการ	ต.หนองบัว อ.ไชยปราการ จ.เชียงใหม่	5.00	0.00	0.00	5.00	0.00	0.00
TC030114 สะพานพ่อขุนเม็งรายมหาราช	ต.แม่ยาว อ.เมืองเชียงราย จ.เชียงราย	0.00	2.00	2.00	0.00	0.00	0.00
TC030317 สะพานบ้านสันมะเค็ด	ต.เวียงกาหลง อ.เวียงป่าเป้า จ.เชียงราย	1.50	0.00	0.00	1.50	0.00	0.00
TC020510 โรงเรียนอนุบาลดอกคำใต้ (ชุมชนสันช้างหิน)	ต.บุญเกิด อ.ดอกคำใต้ จ.พะเยา	0.00	18.50	18.50	0.00	0.00	0.00
TC020511 โรงเรียนบ้านร่องปอ	ต.ตงเจน อ.ภูพาน จ.พะเยา	0.00	6.50	6.50	0.00	0.00	0.00
TC020603 โรงเรียนบ้านหนองบัว	ต.เมืองพาน อ.พาน จ.เชียงราย	3.50	0.00	0.00	3.50	0.00	0.00
TC020512 สะพานพระธรรมมิกราช	ต.ห้วยลาน อ.ดอกคำใต้ จ.พะเยา	0.00	2.50	2.50	0.00	0.00	0.00
TC020705 โรงเรียนบ้านห้วยวน (เขียงค่านาคโรวาท)	ต.ห้วยวน อ.เชียงคำ จ.พะเยา	0.00	2.50	2.50	0.00	0.00	0.00
TC020805 สะพานบ้านป่าช้า	ต.เม็งราย อ.พญาเม็งราย จ.เชียงราย	0.00	1.50	1.50	0.00	0.00	0.00
TC020309 สะพานบ้านแม่คำสบปัน	ต.แม่คำ อ.แม่จัน จ.เชียงราย	0.00	3.50	3.50	0.00	0.00	0.00
STN1556 บ้านศรีวังมูล*	ต.บัวสลี อ.แม่ลาว จ.เชียงราย	1.50	2.50	5.50	1.50	0.00	0.00

หมายเหตุ : สถานี Early Warning พบสถานีที่มีฝนตก 1 สถานี



ระบบติดตามสถานการณ์น้ำทางไกลอัตโนมัติ

กองวิเคราะห์และประเมินสถานการณ์น้ำ กรมทรัพยากรน้ำ กระทรวงทรัพยากรธรรมชาติและสิ่งแวดล้อม
180/3 ถนนพระรามที่ 6 ซอย 34 แขวงสามเสนใน เขตพญาไท กรุงเทพมหานคร 10400 โทรศัพท์ 0 2271 6000
<http://tele-kokkhong.dwr.go.th>



รายงานสถานการณ์ลุ่มน้ำกกและโขงเหนือ วันที่ 10 มีนาคม 2566

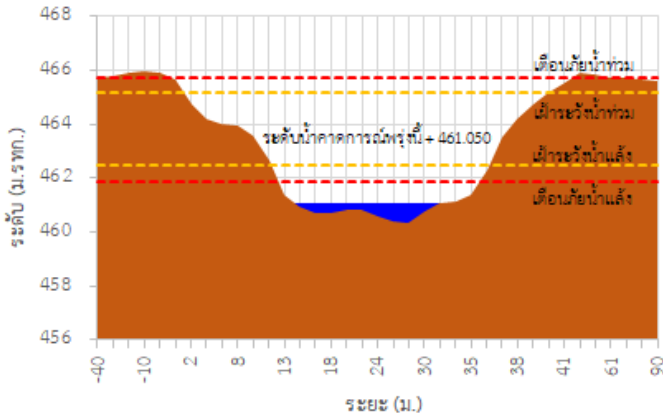
3) สรุประดับน้ำรายวัน

สรุปสถานการณ์น้ำในพื้นที่ลุ่มน้ำกกและโขงเหนือ จากข้อมูลตรวจวัดระดับน้ำของสถานีโทรมาตรโครงการพัฒนาระบบพยากรณ์และเตือนภัยทรัพยากรน้ำ กรมทรัพยากรน้ำ ณ เวลา 07:00 น. ของวันที่ 10 มีนาคม 2566 และข้อมูลระดับน้ำคาดการณ์จากแบบจำลองคณิตศาสตร์ ดังแสดงในตารางนี้

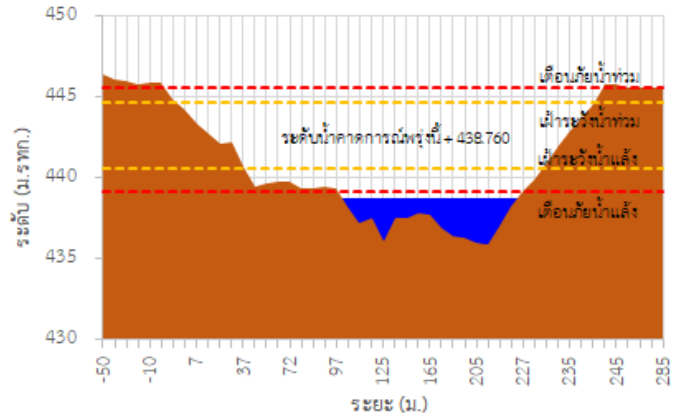
สถานีโทรมาตร	ที่ตั้ง	ระดับเตือนภัย (ม.รทก.)	ข้อมูลระดับน้ำตรวจวัด		ระดับน้ำคาดการณ์ล่วงหน้า (ม.รทก.)				แนวโน้ม
			เมื่อวาน	วันนี้	1 วัน	2 วัน	3 วัน		
TC030227 สะพานบ้านสบมาว	ต.เวียง อ.ฝาง จ.เชียงใหม่	465.76	461.07	461.06	461.05	461.04	461.03	คงที่ ▶	
TC030113 สะพานมิตรภาพแม่น้ำนาง-ท่าตอน	ต.แม่ปาง อ.แม่สาย จ.เชียงใหม่	445.58	438.76	438.76	438.76	438.76	438.76	คงที่ ▶	
TC030114 สะพานพ่อขุนเม็งรายมหาราช	ต.แม่ยาว อ.เมืองเชียงราย จ.เชียงราย	400.94	393.36	393.35	393.34	393.33	393.32	คงที่ ▶	
TC030317 สะพานบ้านสันมะเค็ด	ต.เวียงกาหลง อ.เวียงป่าเป้า จ.เชียงราย	561.04	555.29	555.27	555.26	555.25	555.24	คงที่ ▶	
TC030318 สะพานบ้านป่ารวก	ต.ธารทอง อ.พาน จ.เชียงราย	424.53	416.27	416.27	416.27	416.27	416.27	คงที่ ▶	
TC030115 สะพานสบกก	ต.บ้านแซว อ.เชียงแสน จ.เชียงราย	365.03	358.35	358.50	358.55	358.57	358.58	เพิ่มขึ้น ▲	
TC020512 สะพานพระธรรมมิกราช	ต.ห้วยลาน อ.ดอกคำใต้ จ.พะเยา	376.45	370.26	370.20	370.17	370.16	370.15	คงที่ ▶	
TC020805 สะพานบ้านป่าข่า	ต.เม็งราย อ.พญาเม็งราย จ.เชียงราย	359.18	350.46	350.47	350.48	350.49	350.50	คงที่ ▶	
TC020903 สะพานบ้านหล่ายงาว	ต.หล่ายงาว อ.เวียงแก่น จ.เชียงราย	361.50	358.30	358.30	358.30	358.30	358.30	คงที่ ▶	
TC020309 สะพานบ้านแม่คำสบเปิน	ต.แม่คำ อ.แม่จัน จ.เชียงราย	402.95	396.33	396.33	396.33	396.33	396.33	คงที่ ▶	

รายงานสถานการณ์ลุ่มน้ำกกและโขงเหนือ วันที่ 10 มีนาคม 2566

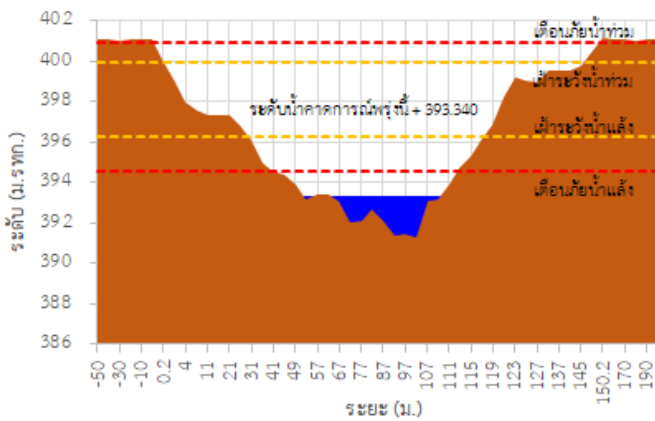
TC030227 สะพานบ้านสมมา



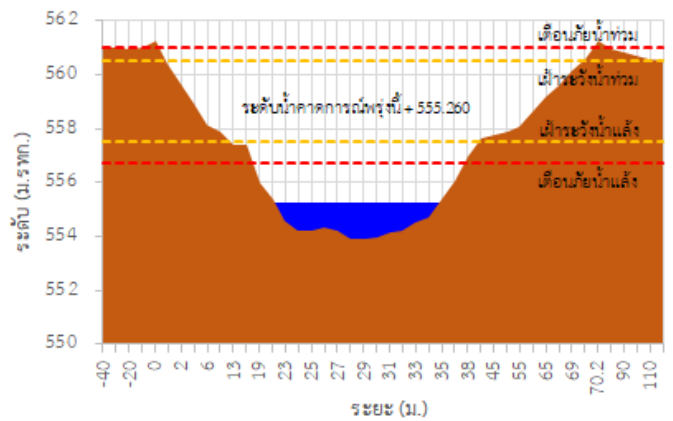
TC030113 สะพานมิตรภาพแม่ลาวง-ท่าตอน



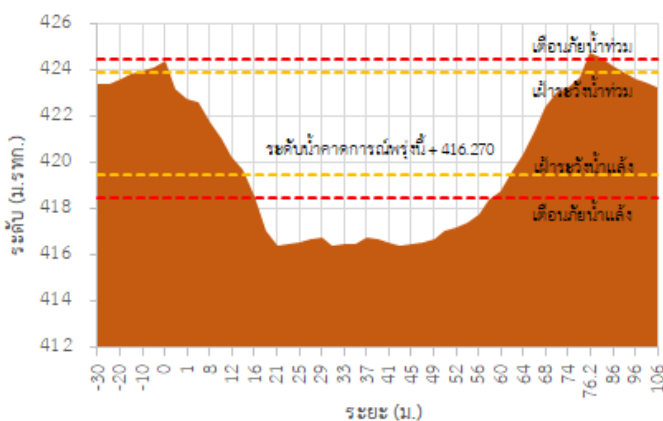
TC030114 สะพานพ่อยูนเมืองรามหาราช



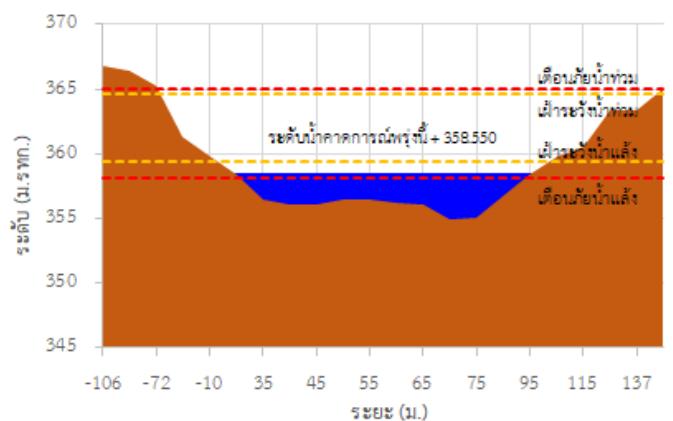
TC030317 สะพานบ้านสันมะเค็ด



TC030318 สะพานบ้านป่ารวก

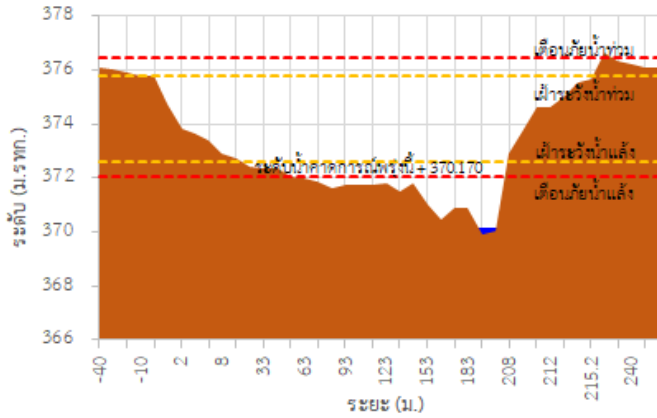


TC030115 สะพานสบกก

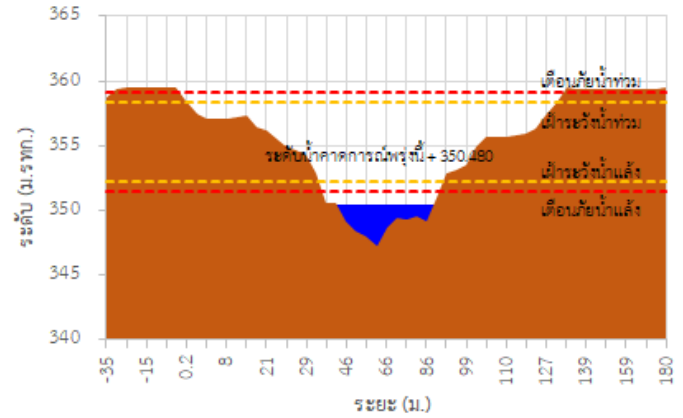


รายงานสถานการณ์ลุ่มน้ำกักและโขงเหนือ วันที่ 10 มีนาคม 2566

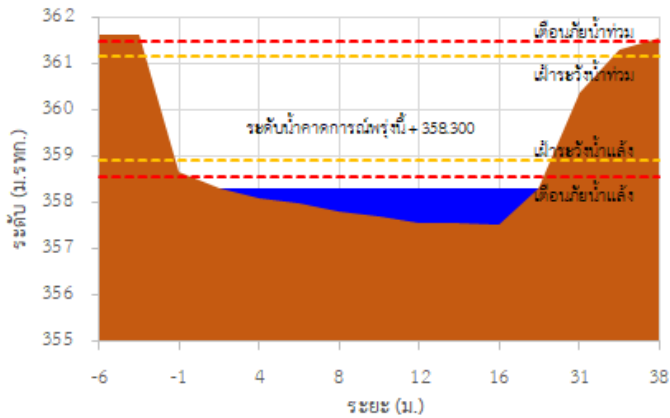
TC020512 สะพานพระธรรมมิกราช



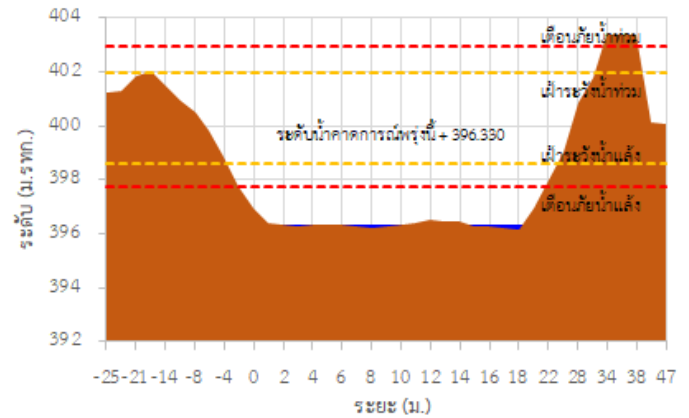
TC020805 สะพานบ้านป่าง่า



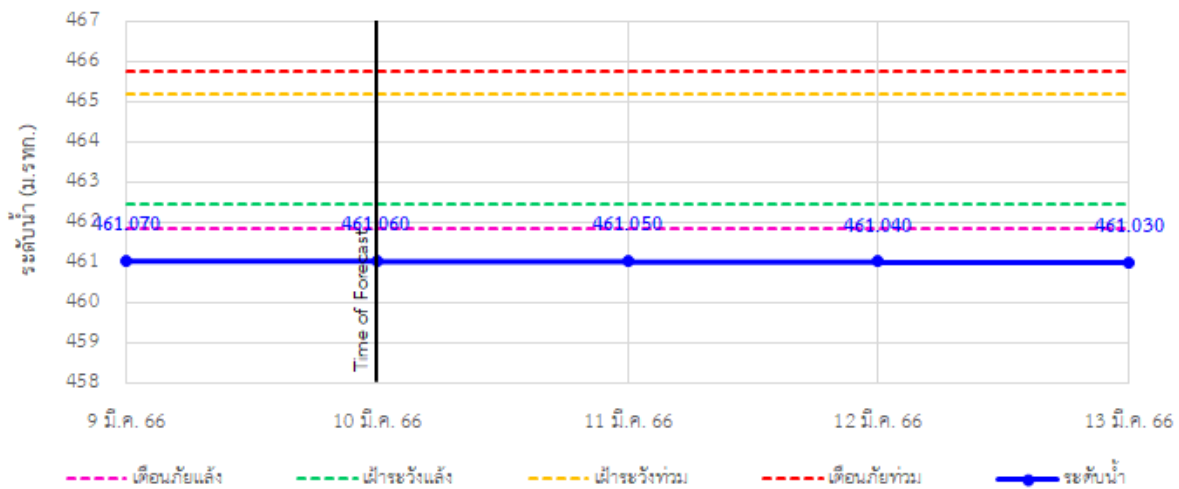
TC020903 สะพานบ้านท่าย่างาว



TC020309 สะพานบ้านแม่คำสบเป็น

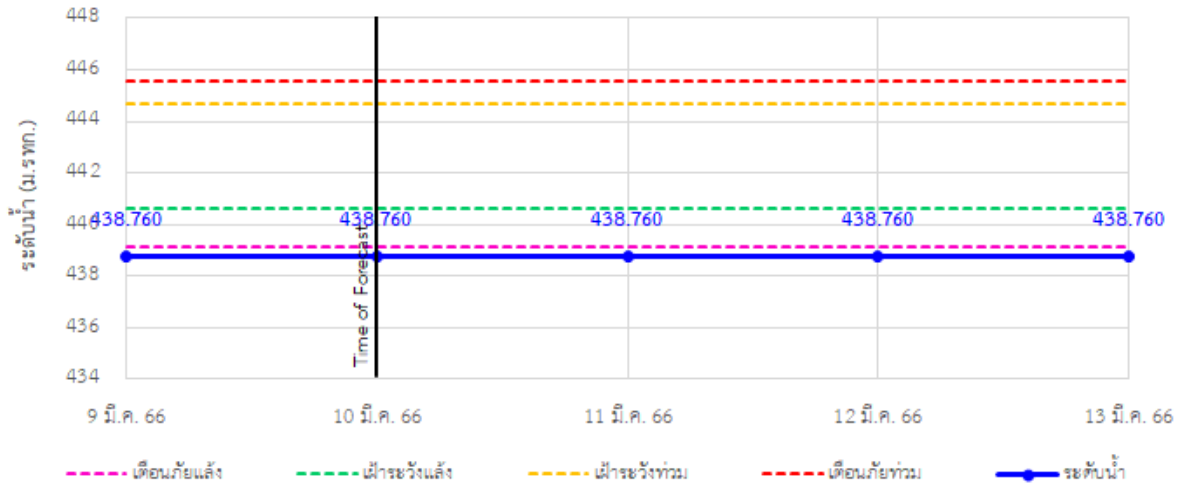


TC030227 สะพานบ้านสบมาว ต.เวียง อ.ฝาง จ.เชียงใหม่

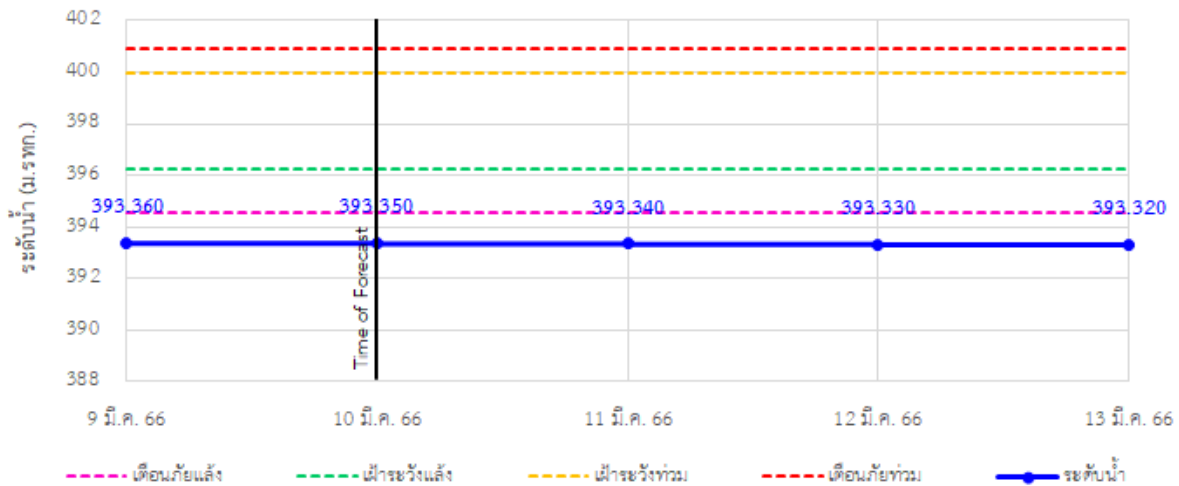


รายงานสถานการณ์ลุ่มน้ำกกและโขงเหนือ วันที่ 10 มีนาคม 2566

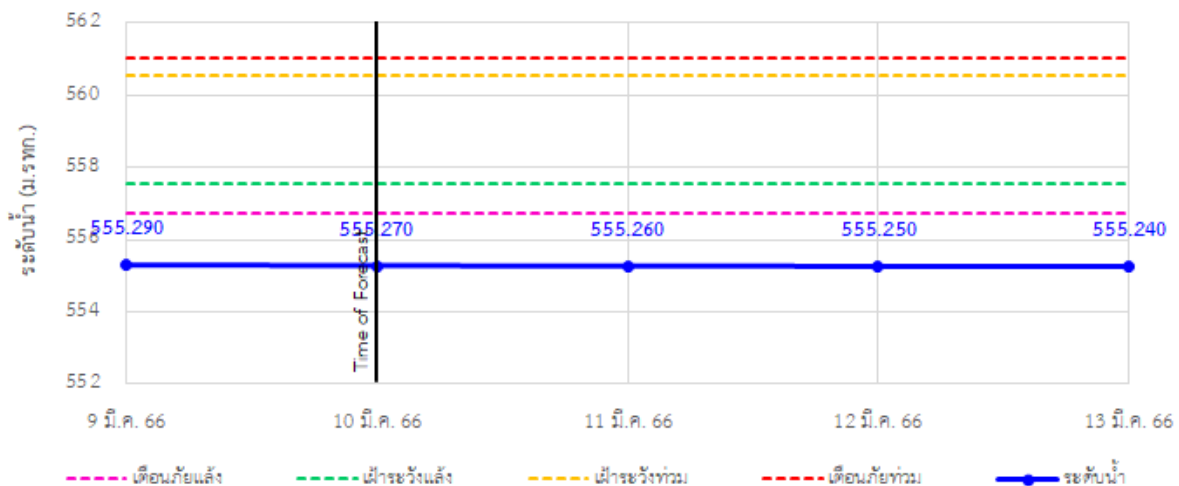
TC030113 สะพานมิตรภาพแม่ยาวาง-ท่าตอน ต.แม่ยาว อ.แม่เมาะ จ.เชียงใหม่



TC030114 สะพานพ่วงขุนเม็งรายมหาราช ต.แม่ยาว อ.เมืองเชียงราย จ.เชียงราย

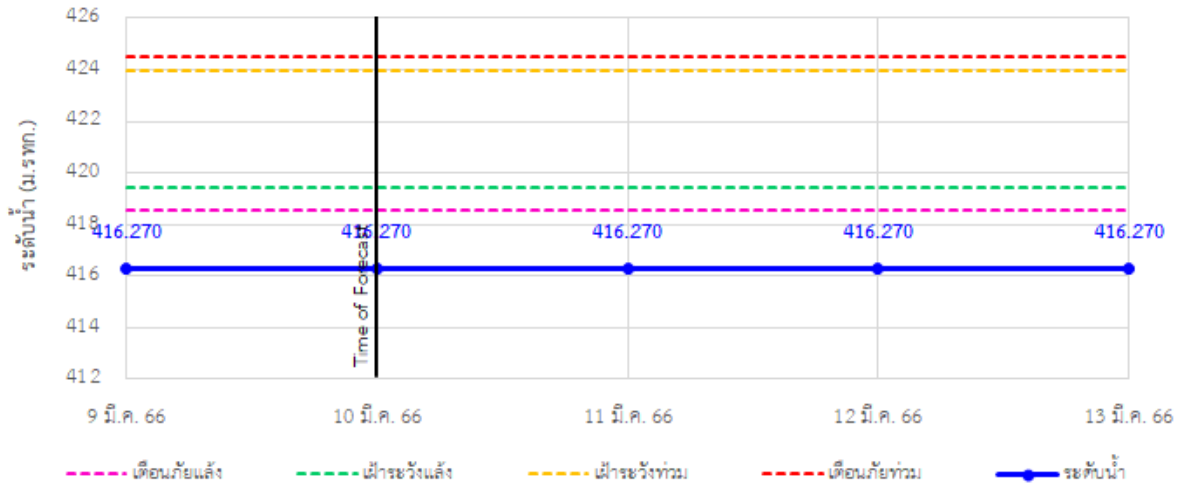


TC030317 สะพานบ้านสันมะเค็ด ต.เวียงกาหลง อ.เวียงป่าเป้า จ.เชียงราย

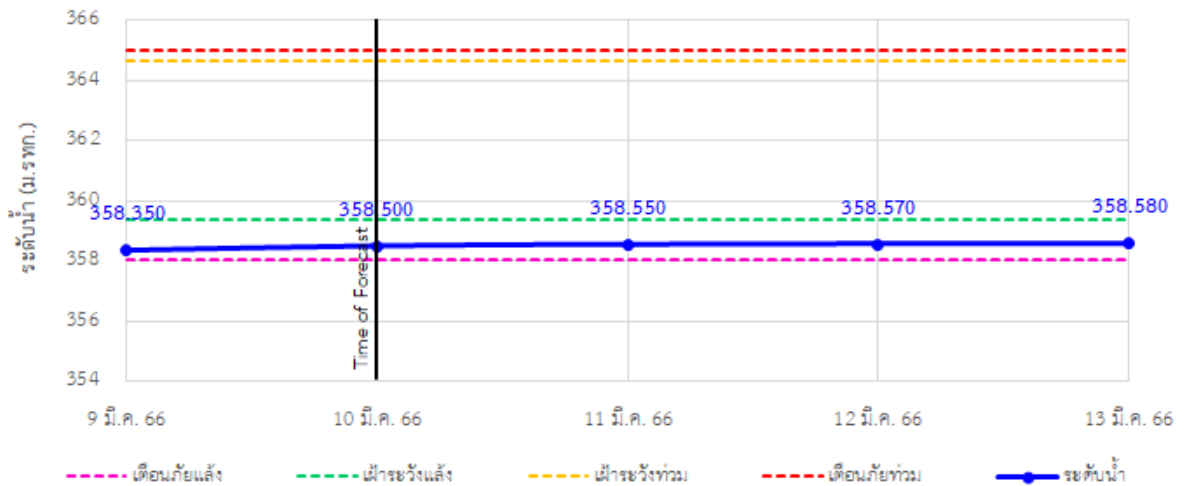


รายงานสถานการณ์ลุ่มน้ำกกและโขงเหนือ วันที่ 10 มีนาคม 2566

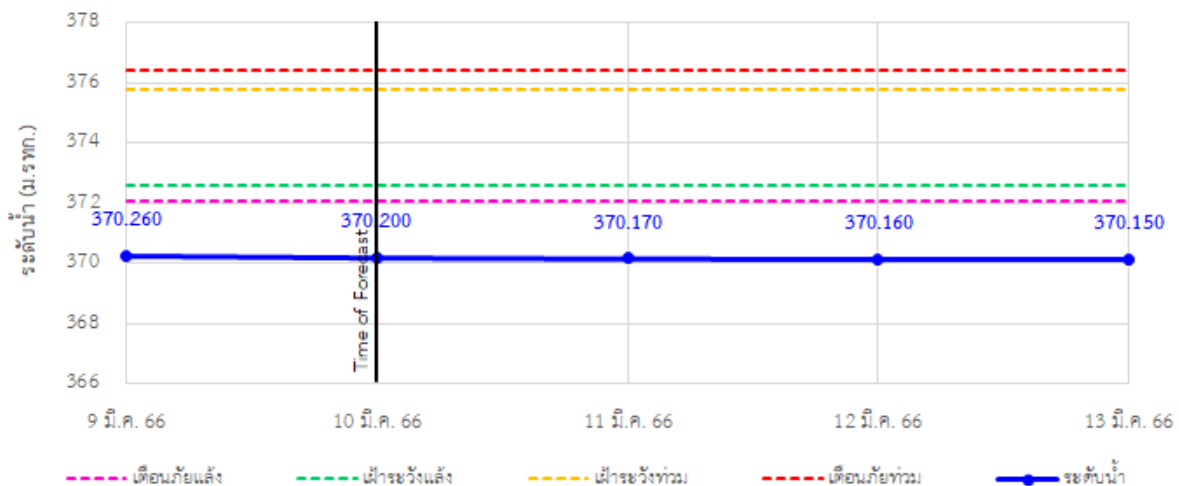
TC030318 สะพานบ้านป่ารวก ต.ธารทอง อ.พาน จ.เชียงราย



TC030115 สะพานสบกก ต.บ้านแซว อ.เชียงแสน จ.เชียงราย

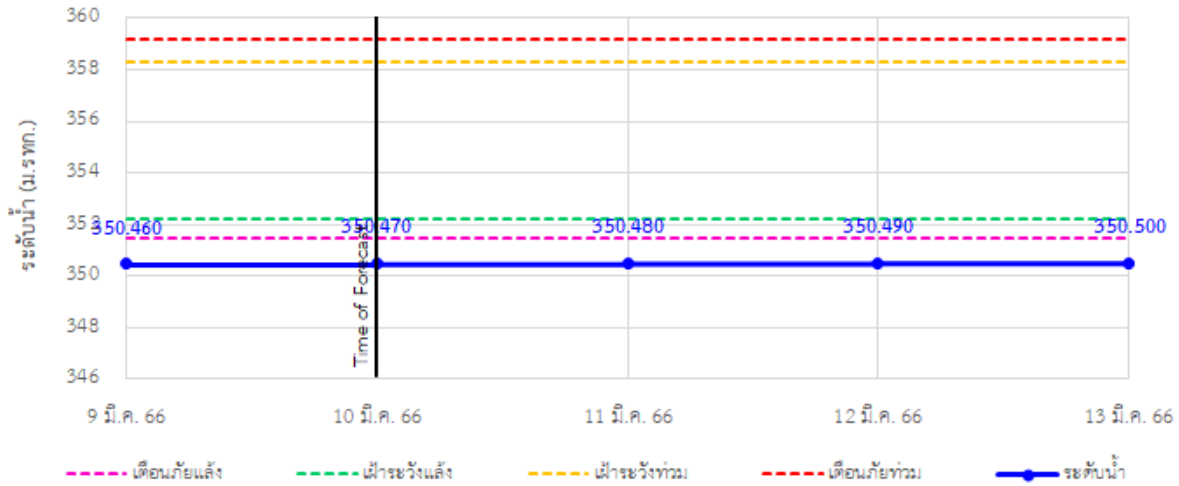


TC020512 สะพานพระธรรมมิกราช ต.ห้วยลาน อ.ดอกคำใต้ จ.พะเยา

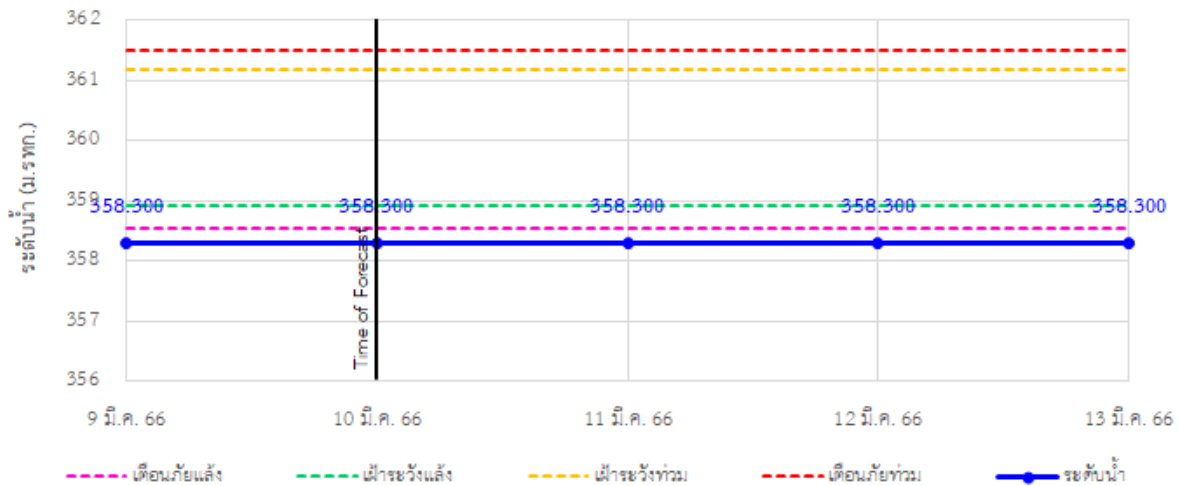


รายงานสถานการณ์ลุ่มน้ำกกและโขงเหนือ วันที่ 10 มีนาคม 2566

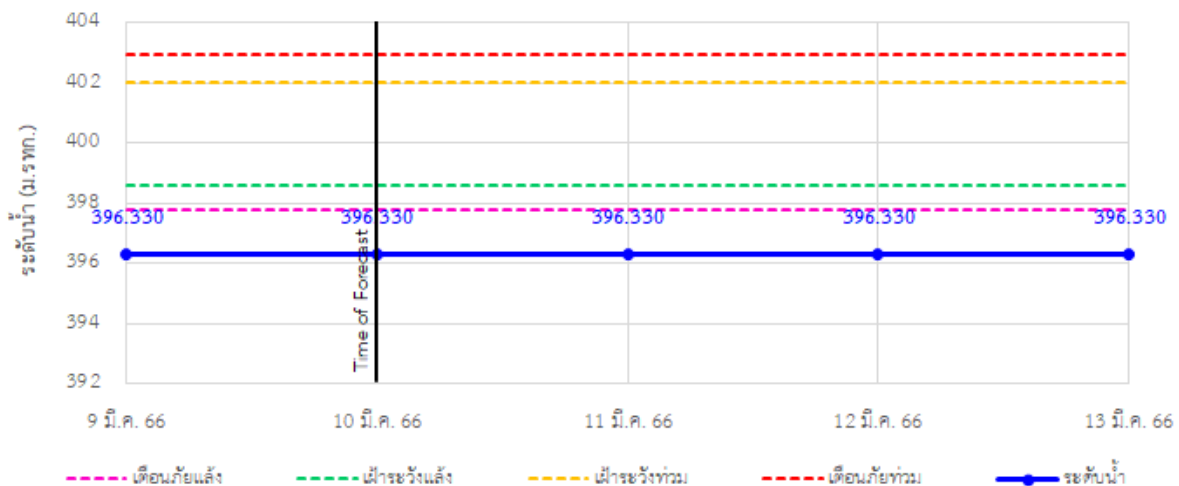
TC020805 สะพานบ้านป่าช้า ต.เมืองราย อ.พญาเมืองราย จ.เชียงราย



TC020903 สะพานบ้านห้วยงาว ต.ห้วยงาว อ.เวียงแก่น จ.เชียงราย



TC020309 สะพานบ้านแม่คำสเปิน ต.แม่คำ อ.แม่จัน จ.เชียงราย





ระบบติดตามสถานการณ์น้ำทางไกลอัตโนมัติ

กองวิเคราะห์และประเมินสถานการณ์น้ำ กรมทรัพยากรน้ำ กระทรวงทรัพยากรธรรมชาติและสิ่งแวดล้อม
180/3 ถนนพระรามที่ 6 ซอย 34 แขวงสามเสนใน เขตพญาไท กรุงเทพมหานคร 10400 โทรศัพท์ 0 2271 6000
<http://tele-kokkhong.dwr.go.th>



รายงานสถานการณ์ลุ่มน้ำกกและโขงเหนือ วันที่ 10 มีนาคม 2566

4) สรุปสถานการณ์น้ำ

สรุปสถานการณ์น้ำในพื้นที่ลุ่มน้ำกกและโขงเหนือ พบว่า สถานีสะพานบ้านสบมาว สถานีสะพานมิตรภาพแม่น้ำโขง-ท่าตอน สถานีสะพานพ่อขุนเม็งรายมหาราช สถานีสะพานบ้านสันมะเค็ด สถานีสะพานบ้านป่ารวก สถานีสะพานพระธรรมมิกราช สถานีสะพานบ้านป่าซ่า สถานีสะพานบ้านหล่ายขาว และสถานีสะพานบ้านแม่คำสบเปิน (9 สถานี) อยู่ในสถานะเตือนภัยน้ำแล้ง สถานีสะพานสบกก (1 สถานี) อยู่ในสถานะเฝ้าระวังน้ำแล้ง โดยระดับน้ำในลำน้ำส่วนใหญ่มีแนวโน้มคงที่

รายงานสถานการณ์ลุ่มน้ำกกและโขงเหนือ วันที่ 10 มีนาคม 2566

