



**รายงานการเฝ้าระวังติดตามสถานการณ์น้ำและความช่วยเหลือ
ศูนย์ปฏิบัติการทรัพยากรธรรมชาติและสิ่งแวดล้อม (ด้านทรัพยากรน้ำ)
กระทรวงทรัพยากรธรรมชาติและสิ่งแวดล้อม**

กองวิเคราะห์และประเมินสถานการณ์น้ำ กรมทรัพยากรน้ำ

โทรศัพท์ ๐ ๒๒๗๑ ๖๐๐๐ ต่อ ๖๔๔๕ โทรสาร ๐ ๒๒๗๘ ๖๖๒๙ www.dwr.go.th IDLine: mekhalawoc Email: mekhala@dwr.mail.go.th

ศูนย์เทคโนโลยีสารสนเทศทรัพยากรน้ำบาดาล กรมทรัพยากรน้ำบาดาล

โทรศัพท์ ๐ ๒๖๖๖ ๗๐๘๐ โทรสาร ๐ ๒๖๖๖ ๗๑๐๐ www.dgr.go.th Email: itcenter@dgr.mail.go.th

สำนักงานนโยบายและแผนทรัพยากรธรรมชาติและสิ่งแวดล้อม

โทรศัพท์ ๐ ๒๒๖๕๖๕๐๐ www.onep.go.th Email: webmaster@onep.go.th

กรมทรัพยากรธรณี

โทรศัพท์ ๐ ๒๖๒๑๕๕๐๐ www.dmr.go.th Email: webmaster@dmr.mail.go.th

รายงานฉบับที่ ๑๔๐/๒๕๖๖

เวลา ๐๘.๐๐ น.

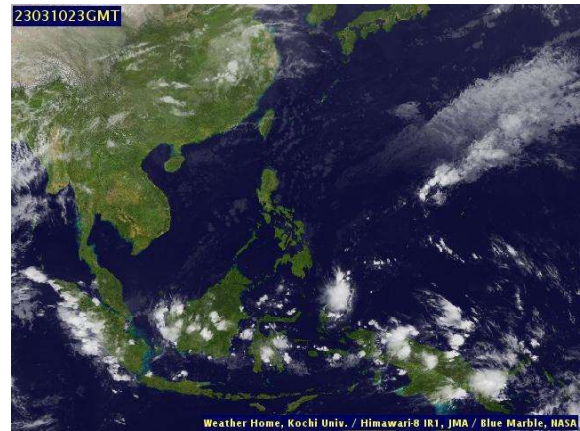
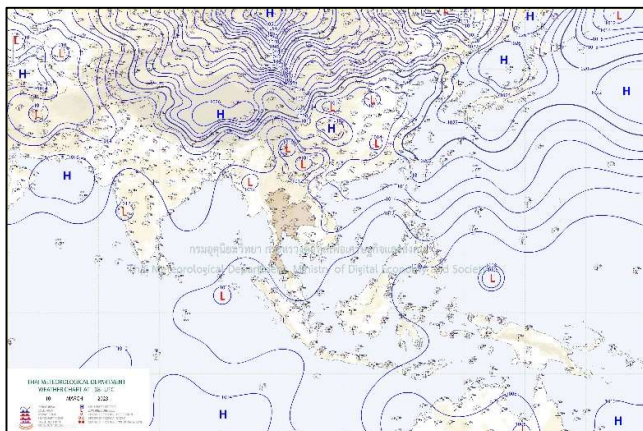
วันที่ ๑๑ มีนาคม ๒๕๖๖

เรียน รมว.ทส. เลขานุการ รมว.ทส. ที่ปรึกษา รมว.ทส. ปกท.ทส. รอง ปกท.ทส. อทน. อทบ. และหน่วยงานที่เกี่ยวข้อง

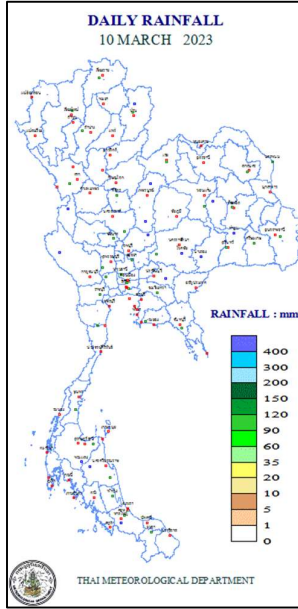
๑. สถานะอากาศ เวลา ๐๕.๐๐ น. (กรมอุตุนิยมวิทยา)

พยากรณ์อากาศ ๒๔ ชั่วโมงข้างหน้า ความกดอากาศต่ำเนื่องจากความร้อนปกคลุมภาคเหนือ ในขณะที่มีลมตะวันออกเฉียงใต้พัดปกคลุมประเทศไทยตอนบน ทำให้ประเทศไทยตอนบนมีอากาศร้อนกับฟ้าหลัวในตอนกลางวัน และมีฝนตกลึกน้อยบางแห่ง ขอให้ประชาชนในบริเวณดังกล่าวดูแลสุขภาพเนื่องจากสภาพอากาศที่เปลี่ยนแปลงในระยะนี้ไว้ด้วย สำหรับลมตะวันออกเฉียงใต้พัดปกคลุมอ่าวไทยและภาคใต้ ทำให้ภาคใต้มีฝนบางแห่งเกิดขึ้นได้ ส่วนคลื่นลมบริเวณอ่าวไทยตอนล่างมีคลื่นสูง ๑-๒ เมตร

อนึ่ง ในช่วงวันที่ ๑๒ - ๑๔ มีนาคม ๒๕๖๖ บริเวณความกดอากาศสูงหรือมวลอากาศเย็นกำลังปานกลางจากประเทศจีนจะแผ่ลงมาปกคลุมประเทศไทยตอนบนและทะเลจีนใต้ ประกอบกับคลื่นกระแสลมฝ่ายตะวันตกจะเคลื่อนเข้าปกคลุมภาคเหนือ ในขณะที่ประเทศไทยมีอากาศร้อน ลักษณะเช่นนี้จะทำให้ภาคเหนือ ภาคตะวันออกเฉียงเหนือ ภาคกลาง ภาคตะวันออก รวมทั้งกรุงเทพมหานครและปริมณฑลมีพายุฤดูร้อนเกิดขึ้น



๒. ปริมาณฝนสะสม ณ เวลา ๐๗.๐๐น.(เมื่อวาน) - ๐๗.๐๐ น.(วันนี้) (กรมอุตุนิยมวิทยา)



| จุดตรวจวัด | ปริมาณฝน (มม.) |
|------------|----------------|
| ไม่มีฝน | |
| | |
| | |

๓. ปริมาณฝนสะสมของพื้นที่ลาดเชิงเขา ๑๒ ชม. ที่ผ่านมา (กรมทรัพยากรน้ำ)

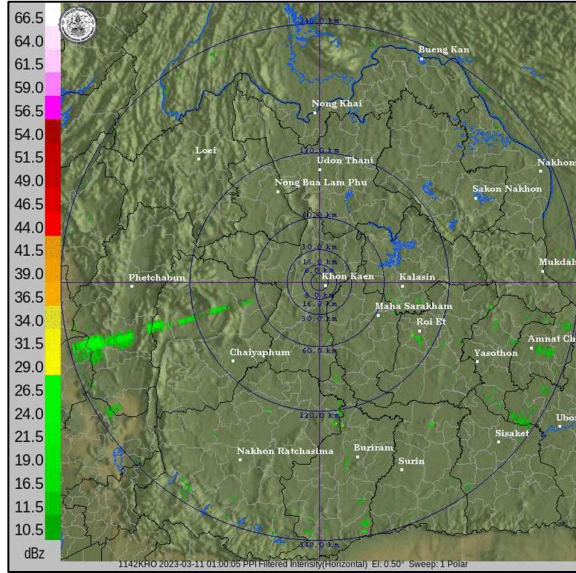
| รหัสสถานี | จุดตรวจวัด | ปริมาณฝน (มม./๑๒ ชม.) |
|-----------|--|-----------------------|
| STN๐๐๓๘ | บ้านใหม่ห้วยนา ต.หนองแก อ.หัวหิน จ.ประจวบคีรีขันธ์ | ๖๙.๕ |
| STN๑๖๐๒ | บ้านด่าน ต.น้ำผุด อ.เมืองตรัง จ.ตรัง | ๔๕.๕ |
| STN๑๗๐๖ | บ้านราษฎร์ผดุง ต.สุคีริน อ.สุคีริน จ.นราธิวาส | ๓.๐ |
| STN๐๐๘๒ | บ้านนอก ต.กงหรา อ.กงหรา จ.พัทลุง | ๒.๐ |
| STN๐๔๕๙ | บ้านวังเป่ง ต.น้ำพูน อ.ท่าลี่ จ.เลย | ๒.๐ |
| STN๐๓๓๘ | บ้านปอน ต.ปอน อ.ทุ่งช้าง จ.น่าน | ๑.๕ |
| STN๑๕๕๖ | บ้านศรีวังมูล ต.บัวสลี อ.แม่ลาว จ.เชียงราย | ๑.๕ |
| STN๐๕๐๖ | บ้านคลองกรอย ต.ท่าชะมวง อ.รัตภูมิ จ.สงขลา | ๑.๐ |
| STN๐๕๐๙ | บ้านโนนปง ต.อ่าวตง อ.วังวิเศษ จ.ตรัง | ๑.๐ |
| STN๑๐๒๓ | บ้านชะรัต ต.ชะรัต อ.กงหรา จ.พัทลุง | ๑.๐ |

๔. ค่าความชื้นในดิน (กรมทรัพยากรน้ำ/คณะกรรมการแม่น้ำโขง)

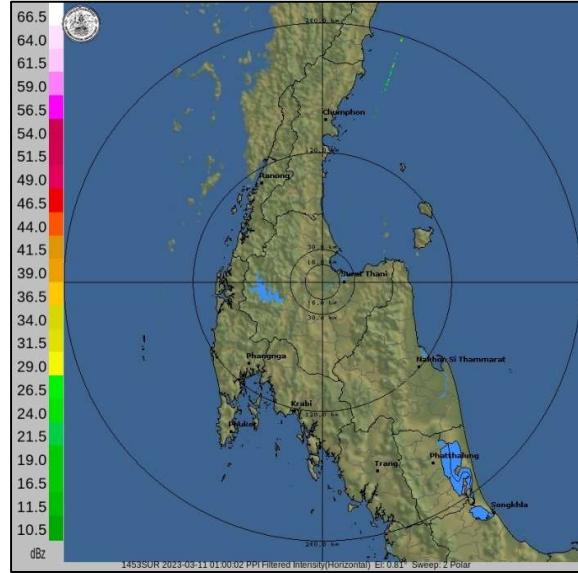
| ภูมิภาค | ความชื้นในดิน [-] ๑ ม.ค. ๖๖ | ความชื้นในดิน [-] ๒๘ ม.ค. ๖๖ | แนวโน้ม |
|--------------------|-----------------------------|------------------------------|---------|
| เหนือ | ๒๐-๔๐ | ๐-๒๐ | ลดลง |
| กลาง | ๒๐-๔๐ | ๒๐-๔๐ | ทรงตัว |
| ตะวันออกเฉียงเหนือ | ๒๐-๔๐ | ๐-๒๐ | ลดลง |
| ตะวันออก | ๒๐-๔๐ | ๒๐-๔๐ | ทรงตัว |
| ตะวันตก | ๒๐-๔๐ | ๐-๒๐ | ลดลง |
| ใต้ | ๖๐-๘๐ | ๔๐-๖๐ | ลดลง |

หมายเหตุ : ความชื้นในดิน ๐ หมายถึง ดินที่แห้งสนิท และ ๑๐๐ หมายถึง ดินที่อิ่มน้ำ

๕. เรดาร์ตรวจอากาศ ณ วันที่ ๑๑ มีนาคม ๒๕๖๖ (กรมอุตุนิยมวิทยา)



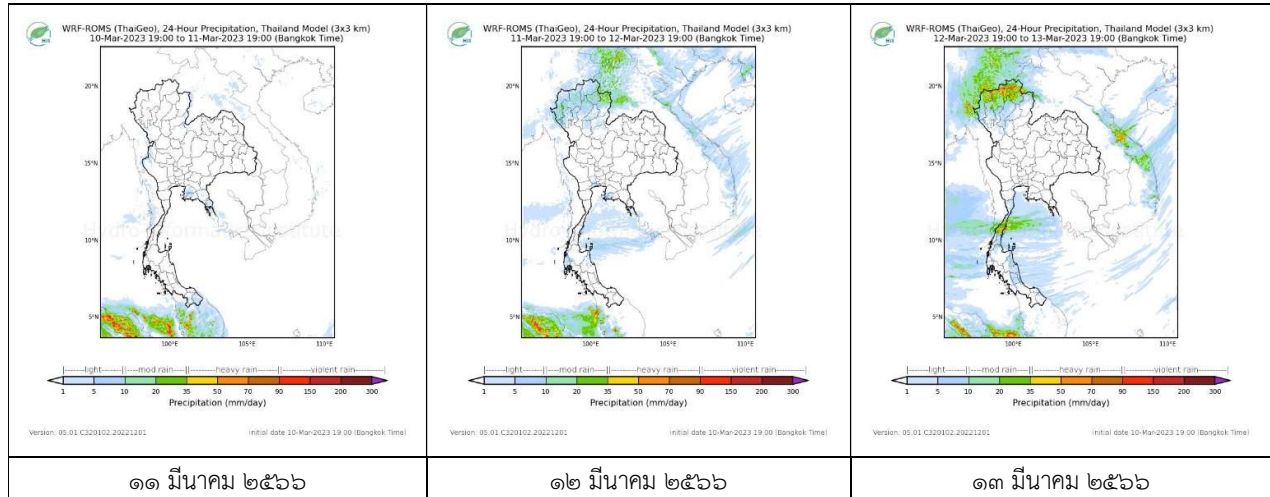
สถานีขอนแก่น เวลา ๐๘.๐๐ น.



สถานีสุราษฎร์ธานี เวลา ๐๙.๐๐ น.

จากเรดาร์ตรวจอากาศพบไม่มีกลุ่มเมฆฝนบริเวณประเทศไทย

๖. แผนภาพคาดการณ์ฝนล่วงหน้า ๓ วัน (สถาบันสารสนเทศทรัพยากรน้ำ (องค์การมหาชน))



๗. สถานการณ์น้ำในแหล่งเก็บกักน้ำ ณ วันที่ ๑๐ มีนาคม ๒๕๖๖ (กรมชลประทาน กรมทรัพยากรน้ำ และสททช.)

๗.๑ ปริมาณน้ำในอ่างฯ ๔๘,๓๕๔ ล้าน ลบ.ม. คิดเป็นร้อยละ ๖๘ (ปริมาณน้ำใช้การได้ ๒๔,๘๑๗ ล้าน ลบ.ม. คิดเป็นร้อยละ ๕๒) ปริมาณน้ำในอ่างฯ เทียบกับปี ๒๕๖๕ (๔๖,๙๐๗ ล้าน ลบ.ม. คิดเป็นร้อยละ ๖๖) มากกว่าปี ๒๕๖๕ จำนวน ๑,๔๔๗ ล้าน ลบ.ม. ปริมาณน้ำไหลลงอ่างฯ จำนวน ๑๙.๑๑ ลบ.ม. ปริมาณน้ำระบาย จำนวน ๑๔๓.๒๒ ล้าน ลบ.ม. สามารถรับน้ำได้อีก ๒๒,๕๗๒ ล้าน ลบ.ม.

| อ่างเก็บน้ำ | ความจุที่ รก. (ล้าน ลบ.ม.) | ปริมาณ น้ำในอ่าง | | ปริมาณ น้ำใช้การได้ | | ปริมาณ น้ำไหลลงอ่าง | | ปริมาณ น้ำระบาย | | ปริมาณ น้ำรับได้ อีก (ล้าน ม.³) <small>(ความจุที่ รก.- ปริมาณน้ำ ปัจจุบัน)</small> |
|-------------|-------------------------------|-----------------------|-------------------------|------------------------|------------------------|------------------------|------------------------|----------------------|------------------------|--|
| | | ปริมาตร (ล้าน ม.³) | % น้ำ เก็บ กัก | ปริมาตร (ล้าน ม.³) | % น้ำ ใช้ การ | วันนี้ (ล้าน ม.³) | เมื่อวาน (ล้าน ม.³) | วันนี้ (ล้าน ม.³) | เมื่อวาน (ล้าน ม.³) | |
| ๑.ภูมิมิพล | ๑๓,๔๖๒ | ๙,๗๕๔ | ๗๒ | ๕,๙๕๔ | ๖๒ | ๒.๓๘ | ๒.๘๘ | ๓๒.๐๐ | ๓๒.๐๐ | ๓,๗๐๘ |
| ๒.สิริกิติ์ | ๙,๕๑๐ | ๕,๓๒๙ | ๕๖ | ๒,๔๗๙ | ๓๗ | ๓.๓๑ | ๓.๒๗ | ๑๗.๙๙ | ๑๗.๙๗ | ๔,๑๘๑ |
| ๓.จุฬารัตน์ | ๑๖๔ | ๙๑ | ๕๖ | ๕๔ | ๔๓ | ๐.๐๐ | ๐.๐๔ | ๐.๙๗ | ๑.๐๗ | ๗๓ |
| ๔.อุบลรัตน์ | ๒,๔๓๑ | ๑,๑๔๔ | ๔๗ | ๕๖๓ | ๓๐ | ๐.๕๐ | ๐.๖๐ | ๔.๐๐ | ๔.๑๑ | ๑,๒๘๗ |

| | | | | | | | | | | |
|--------------------|--------|--------|----|-------|----|------|------|-------|-------|-------|
| ๕.ลำปาง | ๑,๙๘๐ | ๑,๒๑๓ | ๖๑ | ๑,๑๑๓ | ๕๙ | ๐.๐๐ | ๐.๐๐ | ๙.๙๐ | ๙.๙๕ | ๗๖๗ |
| ๖.สุรินทร์ | ๑,๙๖๖ | ๑,๓๐๑ | ๖๖ | ๕๖๙ | ๕๑ | ๐.๐๐ | ๑.๙๓ | ๒.๕๔ | ๒.๕๒ | ๖๖๕ |
| ๗.ป่าสักชลสิทธิ์ | ๙๖๐ | ๔๗๐ | ๔๙ | ๔๖๗ | ๔๙ | ๐.๔๗ | ๐.๐๐ | ๔.๓๒ | ๔.๓๒ | ๔๙๐ |
| ๘.ศรีนครินทร์ | ๑๗,๗๔๕ | ๑๔,๘๒๗ | ๘๔ | ๔,๕๖๒ | ๖๑ | ๒.๖๗ | ๕.๒๓ | ๑๙.๙๗ | ๒๐.๐๕ | ๒,๙๑๘ |
| ๙.วชิราลงกรณ์ | ๘,๘๖๐ | ๕,๐๙๗ | ๕๘ | ๒,๐๘๕ | ๓๖ | ๐.๐๐ | ๐.๐๐ | ๑๕.๐๐ | ๑๕.๙๑ | ๓,๗๖๓ |
| ๑๐.ขุนด่านปราการชล | ๒๒๔ | ๑๐๘ | ๔๘ | ๑๐๔ | ๔๗ | ๐.๐๐ | ๐.๐๐ | ๐.๓๑ | ๐.๓๑ | ๑๑๖ |
| ๑๑.รัชชประภา | ๕,๖๓๙ | ๓,๕๕๖ | ๖๓ | ๒,๑๙๕ | ๕๑ | ๐.๔๘ | ๒.๘๒ | ๕.๓๙ | ๕.๐๐ | ๒,๐๙๓ |
| ๑๒.บางยาง | ๑,๔๕๔ | ๑,๒๘๕ | ๘๘ | ๑,๐๐๙ | ๘๖ | ๓.๖๙ | ๓.๒๒ | ๔.๐๐ | ๔.๐๓ | ๑๖๙ |

๗.๒ อย่างเก็บน้ำขนาดกลาง ๔๓๕ แห่ง มีปริมาณน้ำ ๓,๖๐๔ ล้าน ลบ.ม. (๖๗%) ปริมาณน้ำใช้การ ๓,๑๙๙ ล้าน ลบ.ม. (๖๔%)

๗.๓ แหล่งน้ำในพื้นที่นอกเขตชลประทาน ๑๐๒,๐๙๙ แห่ง มีปริมาณน้ำรวม ๕,๘๖๔ ล้าน ลบ.ม. (๖๙%)

๗.๔ แหล่งน้ำขนาดเล็กนอกเขตชลประทาน ๑๓๘ แห่ง ตรวจสอบโดยกรมทรัพยากรน้ำ เริ่มต้นฤดูแล้ง มีปริมาณน้ำ ๒๖๐.๑๐ ล้าน ลบ.ม.

(๙๕%) ปริมาณน้ำปัจจุบัน ๒๑๕.๗๐ ล้าน ลบ.ม. (๗๙%)

| ภูมิภาค | จำนวน (แห่ง) | ปริมาณรวม (ล้าน ลบ.ม.) | ปริมาณน้ำ (ล้าน ลบ.ม.) | | | | | | | ปัจจุบัน | |
|--------------------|--------------|------------------------|------------------------|----------|----------|----------|----------|----------|----------|------------|--------|
| | | | เดือน | | | | | | | ๑ มี.ค. ๖๖ | ร้อยละ |
| | | | ก.ย. ๖๕ | ต.ค. ๖๕ | พ.ย. ๖๕ | ธ.ค. ๖๕ | ม.ค. ๖๖ | ก.พ. ๖๖ | | | |
| เหนือ | ๑๗,๒๔๙ | ๙๙๒ | ๗๙๘.๔๐ | ๙๕๗.๕๕ | ๙๔๐.๕๖ | ๙๓๐.๐๓ | ๙๐๘.๖๙ | ๘๓๑.๕๖ | ๗๕๔.๗๔ | ๗๖.๐๐ | |
| ตะวันออกเฉียงเหนือ | ๕๔,๕๕๗ | ๔,๓๘๒ | ๓,๕๐๓.๕๒ | ๔,๔๔๑.๕๕ | ๓,๙๘๕.๘๕ | ๓,๗๕๙.๗๙ | ๓,๖๑๐.๑๑ | ๓,๒๘๕.๒๐ | ๒,๘๘๓.๓๐ | ๖๖.๐๐ | |
| กลาง | ๑๖,๓๖๗ | ๑,๕๗๔ | ๑,๐๘๓.๗๑ | ๑,๔๖๘.๓๓ | ๑,๕๒๕.๘๓ | ๑,๔๓๔.๒๒ | ๑,๔๐๒.๐๔ | ๑,๒๓๔.๓๘ | ๑,๑๒๑.๙๗ | ๗๑.๐๐ | |
| ตะวันออกเฉียงใต้ | ๗,๘๐๔ | ๙๙๒ | ๗๔๕.๒๑ | ๙๖๑.๓๙ | ๙๙๘.๔๒ | ๙๔๔.๓๐ | ๙๐๙.๑๒ | ๗๙๙.๔๗ | ๖๙๘.๓๔ | ๗๐.๐๐ | |
| ตะวันตก | ๒,๕๐๖ | ๑๙๒ | ๑๑๔.๘๐ | ๑๑๗.๒๑ | ๑๖๘.๐๑ | ๑๗๑.๑๐ | ๑๖๘.๐๒ | ๑๕๑.๑๒ | ๑๓๑.๖๗ | ๖๙.๐๐ | |
| ใต้ | ๓,๖๒๖ | ๓๓๘ | ๒๑๙.๑๑ | ๒๐๗.๙๘ | ๒๑๐.๘๓ | ๒๙๖.๒๐ | ๒๙๔.๖๕ | ๒๙๒.๗๔ | ๒๗๓.๘๓ | ๘๑.๐๐ | |
| รวม | ๑๐๒,๐๙๙.๐๐ | ๘,๔๗๐ | ๖,๔๖๔.๗๖ | ๘,๑๕๓.๖๑ | ๗,๘๒๙.๕๐ | ๗,๕๓๕.๖๔ | ๗,๒๙๒.๖๔ | ๖,๕๙๔.๔๗ | ๕,๘๖๓.๘๖ | ๖๙.๐๐ | |

๘. สถานการณ์น้ำในประเทศ ณ วันที่ ๘ - ๑๑ มีนาคม ๒๕๖๖ (กรมชลประทาน)

| สถานี | แม่น้ำ | อำเภอ | จังหวัด | ระดับตลิ่ง (ม.รทก.) | ระดับน้ำ (ม.รทก.) | | | | แนวโน้ม | เปรียบเทียบระดับตลิ่ง |
|-------|-------------|--------------|---------------|---------------------|-------------------|---------|--------|---------|-----------|-----------------------|
| | | | | | พุทธ | พฤษภาคม | ตุลาคม | ธันวาคม | | |
| | | | | | มี.ค. | มี.ค. | มี.ค. | มี.ค. | | |
| P.๑ | ปิง | เมือง | เชียงใหม่ | ๓.๗๐ | ๑.๕๖ | ๑.๓๓ | ๑.๕๐ | ๑.๔๒ | ลดลง | - ๒.๒๘ |
| W.๑C | วัง | เมือง | ลำปาง | ๕.๒๐ | ๐.๒๙ | -๐.๖๔ | ๐.๕๖ | ๑.๑๙ | เพิ่มขึ้น | - ๔.๐๑ |
| Y.๑๖ | ยม | บางระกำ | พิษณุโลก | ๗.๓๐ | ๒.๓๖ | ๒.๔๐ | ๒.๔๓ | ๒.๔๒ | ลดลง | - ๔.๘๘ |
| N.๗A | น่าน | เมือง | พิจิตร | ๙.๘๗ | ๒.๓๗ | ๒.๒๘ | ๒.๒๘ | ๒.๑๘ | ลดลง | - ๗.๖๙ |
| C.๒ | เจ้าพระยา | เมือง | นครสวรรค์ | ๒๕.๗๐ | ๑๘.๐๗ | ๑๘.๐๖ | ๑๘.๐๙ | ๑๘.๑๑ | เพิ่มขึ้น | - ๗.๕๙ |
| C.๑๓ | เจ้าพระยา | สรรพยา | ชัยนาท | ๑๖.๓๔ | ๕.๔๑ | ๕.๔๑ | ๕.๔๑ | ๕.๔๑ | ทรงตัว | -๑๐.๙๓ |
| M.๖A | มูล | สตึก | บุรีรัมย์ | ๗.๙๕ | ๐.๓๔ | ๐.๔๓ | ๐.๓๑ | ๐.๒๕ | ลดลง | - ๗.๗๐ |
| M.๑๙๑ | ลำตะคอง | เมือง | นครราชสีมา | ๓.๕๐ | ๑.๔๘ | ๑.๔๒ | ๑.๔๒ | ๑.๔๕ | เพิ่มขึ้น | - ๒.๐๕ |
| M.๗ | มูล | เมือง | อุบลราชธานี | ๗.๐๐ | ๒.๒๕ | ๒.๒๓ | ๒.๒๒ | ๒.๒๒ | ทรงตัว | - ๔.๗๘ |
| M.๖๙ | ลำเซบก | โครงการพัฒนา | อุบลราชธานี | ๗.๓๐ | ๔.๗๙ | ๔.๗๕ | ๔.๗๑ | ๔.๗๑ | ทรงตัว | - ๒.๕๙ |
| X.๖๔ | คลองท่าแซะ | ท่าแซะ | ชุมพร | ๑๗.๑๓ | ๗.๗๔ | ๗.๗๔ | ๗.๗๔ | ๗.๗๔ | ทรงตัว | - ๙.๓๙ |
| X.๑๔๙ | คลองกลาย | นบพิตำ | นครศรีธรรมราช | ๓๓.๙๖ | ๒๗.๓๐ | ๒๗.๒๘ | ๒๗.๒๘ | ๒๗.๒๗ | ลดลง | - ๖.๖๙ |
| X.๒๗๔ | แม่น้ำโก-ลก | แว้ง | นราธิวาส | ๒๓.๕๐ | ๑๘.๔๗ | ๑๘.๔๖ | ๑๘.๔๕ | ๑๘.๕๗ | เพิ่มขึ้น | - ๔.๙๓ |
| X.๓๗A | แม่น้ำตาปี | พระแสง | สุราษฎร์ธานี | ๑๑.๗๐ | ๔.๙๕ | ๔.๘๙ | ๔.๘๕ | ๔.๘๒ | ลดลง | - ๖.๘๘ |

*** ยังไม่ได้รับรายงาน

๙. สถานการณ์น้ำในพื้นที่ลุ่มน้ำโขง ณ วันที่ ๑๑ มีนาคม ๒๕๖๖ (คณะกรรมการแม่โขง)

| สถานี | ระดับอ้างอิง (ม.รทก.) | ระดับตลิ่ง (ม.) | ระดับน้ำ (ม.) | | | | | เปรียบเทียบระดับตลิ่ง (ม.) | ผลต่างของระดับน้ำ (ม.) | | แนวโน้ม |
|--------------------------|-----------------------|-----------------|---------------|---------|---------|----------|----------|----------------------------|------------------------|----------------|-----------|
| | | | ๗ มี.ค. | ๘ มี.ค. | ๙ มี.ค. | ๑๐ มี.ค. | ๑๑ มี.ค. | | ๓ วัน ย้อนหลัง | ๕ วัน ย้อนหลัง | |
| อ.เชียงแสน จ.เชียงราย | ๓๕๗.๑๑๐ | ๑๒.๘๐ | ๑.๖๖ | ๑.๖๖ | ๑.๙๒ | ๒.๐๘ | ๒.๑๙ | -๑๐.๖๑ | ๐.๒๗ | ๐.๕๓ | เพิ่มขึ้น |
| อ.เชียงคาน จ.เลย | ๑๙๔.๑๑๘ | ๑๖.๐๐ | ๓.๙๐ | ๓.๗๐ | ๓.๕๘ | ๓.๕๕ | ๓.๖๐ | -๑๒.๔๐ | ๐.๐๒ | -๐.๓๐ | เพิ่มขึ้น |
| อ.เมือง จ.หนองคาย | ๑๕๓.๖๔๘ | ๑๒.๒๐ | ๑.๕๔ | ๑.๓๔ | ๑.๑๓ | ๑.๐๐ | ๐.๙๐ | -๑๑.๓๐ | -๐.๒๓ | -๐.๖๔ | ลดลง |
| อ.เมือง จ.นครพนม | ๑๓๒.๖๘๐ | ๑๒.๐๐ | ๑.๖๕ | ๑.๗๑ | ๑.๗๖ | ๑.๗๔ | ๑.๖๖ | -๑๐.๓๔ | -๐.๑๐ | ๐.๐๑ | ลดลง |
| อ.เมือง จ.มุกดาหาร | ๑๒๔.๒๑๙ | ๑๒.๕๐ | ๑.๘๘ | ๑.๙๒ | ๑.๙๗ | ๒.๐๐ | ๑.๙๖ | -๑๐.๕๔ | -๐.๐๑ | ๐.๐๘ | ลดลง |
| อ.โขงเจียม จ.อุบลราชธานี | ๘๙.๐๓๐ | ๑๔.๕๐ | ๒.๒๑ | ๒.๒๓ | ๒.๒๗ | ๒.๓๐ | ๒.๓๔ | -๑๒.๑๖ | ๐.๐๗ | ๐.๑๓ | เพิ่มขึ้น |

***ไม่มีสถานการณ์

๑๐. สถานการณ์เตือนภัย Early Warning ณ วันที่ ๑๑ มีนาคม ๒๕๖๖ (กรมทรัพยากรน้ำ)

| การแจ้งเตือน | สถานี | การแจ้งเตือน | ช่วงเวลา |
|--------------------------|-------|--------------|----------|
| เตือนสีแดง (อพยพ) | - | - | - |
| เตือนสีเหลือง (เตือนภัย) | - | - | - |
| เตือนสีเขียว (เฝ้าระวัง) | - | - | - |

***ไม่มีสถานการณ์

๑๑. พื้นที่ติดตามและเฝ้าระวังสถานการณ์ธรณีพิบัติภัย ณ วันที่ ๑๐ มีนาคม ๒๕๖๖ (กรมทรัพยากรธรณี)

เนื่องจากในพื้นที่เสี่ยงดินถล่มมีปริมาณน้ำฝนไม่ถึงเกณฑ์การเฝ้าระวัง ประกอบกับไม่มีพื้นที่คาดการณ์ปริมาณน้ำฝนที่อาจก่อให้เกิดดินถล่มล่วงหน้า จึงไม่มีพื้นที่ติดตามสถานการณ์ธรณีพิบัติภัยดินถล่มและน้ำป่าไหลหลาก

๑๒. เหตุการณ์วิกฤตน้ำปัจจุบัน ณ วันที่ ๑๑ มีนาคม ๒๕๖๖ [เวลา ๑๕.๐๐ น.(เมื่อวาน) - ๐๘.๐๐ น. (วันนี้)]

ไม่มีสถานการณ์

๑๓. สถานการณ์ภาวะน้ำท่วม และสถานการณ์ฝนแล้ง/ฝนทิ้งช่วง ณ วันที่ ๑๑ มีนาคม ๒๕๖๖ (ปภ.)

ไม่มีสถานการณ์

๑๔. ลักษณะอากาศ ๗ วันข้างหน้า (ระหว่างวันที่ ๑๐ - ๑๖ มีนาคม ๒๕๖๖)

ในช่วงวันที่ ๑๐ - ๑๑ และ ๑๕ - ๑๖ มี.ค. ๖๖ ลมตะวันออกเฉียงใต้พัดเข้ามาปกคลุมประเทศไทยตอนบน ลักษณะเช่นนี้ทำให้บริเวณดังกล่าวมีหมอกบางในตอนเช้ากับอากาศร้อนในตอนกลางวัน ส่วนในช่วงวันที่ ๑๒ - ๑๔ มี.ค. ๖๖ บริเวณกตอากาศสูงหรือมวลอากาศเย็นกำลังปานกลางจากประเทศจีนจะแผ่ปกคลุมภาคประเทศไทยตอนบน และทะเลจีนใต้ โดยมีลมตะวันออกเฉียงใต้พัดเข้ามาปกคลุมภาคเหนือ ภาคกลาง และภาคตะวันออก ประกอบกับคลื่นกระแสลมฝ่ายตะวันตกจะเคลื่อนเข้าปกคลุมภาคเหนือ ในขณะที่ประเทศไทยตอนบนมีอากาศร้อน ทำให้บริเวณดังกล่าวมีพายุฤดูร้อนเกิดขึ้น โดยมีลักษณะของพายุฝนฟ้าคะนอง ลมกระโชกแรง รวมถึงอาจมีลูกเห็บตกและฟ้าผ่าเกิดขึ้นได้

สำหรับลมตะวันออกเฉียงใต้ที่พัดปกคลุมอ่าวไทย ภาคใต้ และทะเลอันดามันมีกำลังอ่อน ทำให้ภาคใต้มีฝนน้อย แต่ยังคงมีฝนฟ้าคะนองเกิดขึ้นได้บางพื้นที่ ส่วนมากทางตอนล่างของภาค ส่วนคลื่นลมบริเวณอ่าวไทยและทะเลอันดามันมีกำลังอ่อน โดยอ่าวไทยตอนล่างมีคลื่นสูง ๑ - ๒ เมตร บริเวณที่มีฝนฟ้าคะนองคลื่นสูงมากกว่า ๒ เมตร

๑๕. ความช่วยเหลือภัยแล้งสะสมของกรมทรัพยากรน้ำ

ความช่วยเหลือในพื้นที่ประสบปัญหาภัยแล้ง ตั้งแต่วันที่ ๑ ตุลาคม ๒๕๖๕ - ๑๐ มีนาคม ๒๕๖๖

| หน่วยงาน | จังหวัด | ปริมาณการ สูบน้ำ (ลบ.ม.) | ปริมาณการ แจกจ่ายน้ำ สะอาด (ลิตร) | น้ำดื่ม บรรจุขวด (ขวด) | ประโยชน์ที่ได้รับ | | | |
|----------|-------------------|--------------------------------|--|------------------------------|-------------------|---------|--------------------|---------------|
| | | | | | อุปโภค-บริโภค | | พื้นที่เกษตร (ไร่) | |
| | | | | | ครัวเรือน | ประชากร | ไม้ผล | นาข้าว |
| สท.๑ | ลำปาง | - | ๑,๐๖๕,๔๖๘ | ๑,๔๐๐ | ๑๖๗,๕๗๘ | ๔๔๖,๗๐๒ | - | - |
| | เชียงใหม่ | - | ๑๐๑,๓๑๙ | - | ๒๑,๒๐๑ | ๘๗,๖๗๕ | - | - |
| | แม่ฮ่องสอน | - | ๖๗,๒๘๒ | - | ๙,๒๔๘ | ๖๐,๙๘๖ | - | - |
| | เชียงราย | - | ๒๑๙,๖๒๔ | ๗,๐๐๐ | ๕๖,๔๗๑ | ๑๗๔,๔๗๗ | - | - |
| | กำแพงเพชร | - | ๖๘,๒๑๙ | - | ๔๔,๑๒๕ | ๑๗๙,๓๑๐ | - | - |
| | ลำพูน | ๒๖๒,๘๐๐ | - | - | - | - | - | - |
| สท.๒ | นครสวรรค์ | ๑,๐๑๔,๘๕๐ | ๗๒,๐๐๐ | - | ๒,๙๔๙ | ๘,๒๐๖ | ๑,๒๖๐ | ๗๙,๘๕๘ |
| | อุทัยธานี | - | - | ๑,๒๐๐ | ๑๕๐ | ๖๐๐ | - | - |
| สท.๓ | อุดรธานี | ๒,๔๓๕,๙๐๐ | ๓๐,๐๐๐ | - | ๔๘๑ | ๑,๙๗๒ | - | ๑,๒๗๐ |
| | สกลนคร | ๒,๓๐๔,๐๐๐ | - | - | - | ๓๓๗ | ๖,๗๘๓ | - |
| สท.๔ | ขอนแก่น | ๖๑,๐๐๐ | - | ๘๐๐ | ๘๖๔ | ๒,๓๘๗ | - | - |
| สท.๕ | นครราชสีมา | ๓๑๘,๙๙๐ | ๑๘,๐๐๐ | - | ๒,๔๒๕ | ๘,๕๙๖ | - | - |
| สท.๖ | จันทบุรี | ๓,๐๗๘,๐๐๐ | ๓,๐๗๘ | - | - | - | ๑,๗๐๐ | ๓,๕๐๐ |
| | ปราจีนบุรี | ๑,๕๘๔,๐๐๐ | ๑,๕๘๔ | - | - | - | ๖๘๐ | ๑,๔๐๐ |
| สท.๗ | ราชบุรี | ๗๙,๕๖๐ | - | - | ๘๔๒ | ๓,๓๖๘ | - | - |
| สท.๙ | พิษณุโลก | ๓๔,๐๘๐ | - | ๘๑๐ | ๙๖ | ๑,๒๙๘ | - | - |
| | อุดรดิตถ์ | ๓๖๐,๙๖๐ | ๙๔,๔๐๐ | - | ๑,๓๓๔ | ๓,๑๔๓ | - | - |
| | น่าน | - | ๒๐,๘๐๐ | - | - | ๙๕ | - | - |
| | แพร่ | ๖๙๑,๕๖๐ | - | - | ๙๑๓ | ๒,๓๖๕ | - | ๒,๕๖๐ |
| | สุโขทัย | - | - | ๗๒ | - | ๗๒ | - | - |
| สท.๑๑ | อำนาจเจริญ | ๒๕,๖๐๐ | - | - | ๒๘๙ | ๑,๐๘๘ | ๒๐ | - |
| | ๒๑ จังหวัด | ๔๒ | ๑๒,๒๕๑,๔๐๐ | | ๑,๗๕๗,๑๑๒ | | ๑๑,๒๘๒ | ๑๑,๓๔๖ |

จึงเรียนมาเพื่อโปรดทราบ

นายภาคล ถาวรฤชรัตน์
อธิบดีกรมทรัพยากรน้ำ
ประธานคณะทำงานศูนย์ปฏิบัติการ
ทรัพยากรธรรมชาติและสิ่งแวดล้อม (ด้านทรัพยากรน้ำ)