



**รายงานการเฝ้าระวังติดตามสถานการณ์น้ำและความช่วยเหลือ
ศูนย์ปฏิบัติการทรัพยากรธรรมชาติและสิ่งแวดล้อม (ด้านทรัพยากรน้ำ)
กระทรวงทรัพยากรธรรมชาติและสิ่งแวดล้อม**

กองวิเคราะห์และประเมินสถานการณ์น้ำ กรมทรัพยากรน้ำ

โทรศัพท์ ๐ ๒๒๗๑ ๖๐๐๐ ต่อ ๖๔๔๕ โทรสาร ๐ ๒๒๘๘ ๖๖๒๙ www.dwr.go.th IDLine: mekhalawoc Email: mekhala@dwr.mail.go.th

ศูนย์เทคโนโลยีสารสนเทศทรัพยากรน้ำบาดาล กรมทรัพยากรน้ำบาดาล

โทรศัพท์ ๐ ๒๖๖๖ ๗๐๙๐ โทรสาร ๐ ๒๖๖๖ ๗๑๐๐ www.dgr.go.th Email: itcenter@dgr.mail.go.th

สำนักงานนโยบายและแผนทรัพยากรธรรมชาติและสิ่งแวดล้อม

โทรศัพท์ ๐ ๒๒๖๕๖๕๐๐ www.onep.go.th Email: webmaster@onep.go.th

กรมทรัพยากรธรณี

โทรศัพท์ ๐ ๒๖๒๑๙๕๐๐ www.dmr.go.th Email: webmaster@dmr.mail.go.th

รายงานฉบับที่ ๑๔๒/๒๕๖๖

เวลา ๐๘.๐๐ น.

วันที่ ๑๒ มีนาคม ๒๕๖๖

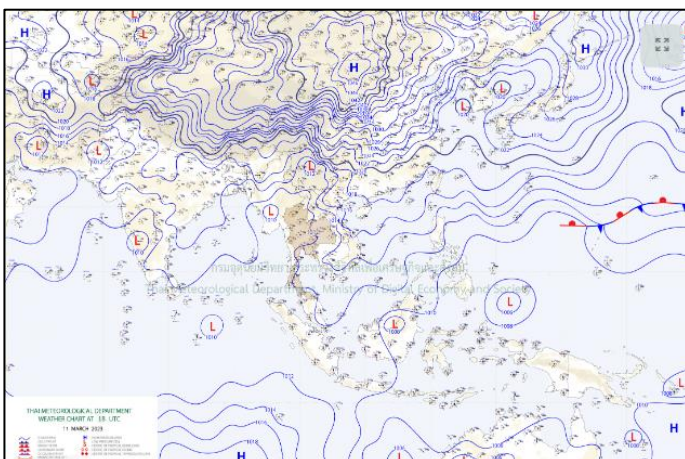
เรียน รมว.ทส. เลขานุการ รมว.ทส. ที่ปรึกษา รมว.ทส. ปกท.ทส. รอง ปกท.ทส. อทน. อทบ. และหน่วยงานที่เกี่ยวข้อง

๑. สถานะอากาศ เวลา ๐๕.๐๐ น. (กรมอุตุนิยมวิทยา)

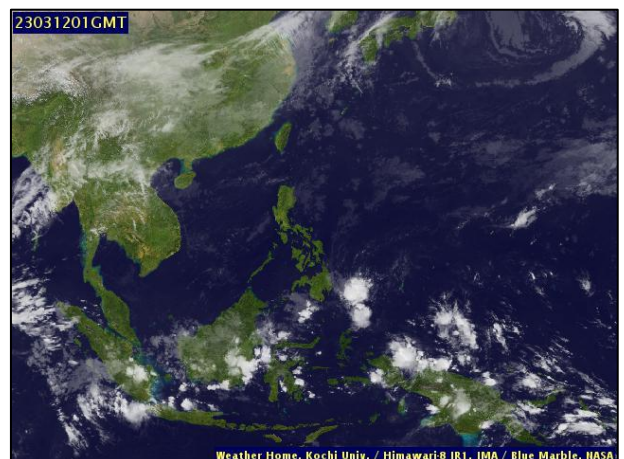
พยากรณ์อากาศ ๒๔ ชั่วโมงข้างหน้า บริเวณความกดอากาศสูงหรือมวลอากาศเย็นกำลังปานกลางจากประเทศจีน แผ่ปกคลุมประเทศไทยตอนกลางแล้ว คาดว่าจะแผ่ลงมาปกคลุมประเทศไทยตอนบนและทะเลจีนใต้ในวันนี้ ส่งผลทำให้ลมตะวันออกและลมตะวันออกเฉียงใต้ที่พัดนำความชื้นจากทะเลจีนใต้และอ่าวไทยเข้ามาปกคลุมประเทศไทยตอนบนมีกำลังแรงขึ้น ประกอบกับคลื่นกระแสลมฝ่ายตะวันตกจากประเทศเมียนมาจะเคลื่อนเข้าปกคลุมภาคเหนือ ในขณะที่ประเทศไทยตอนบนมีอากาศร้อน ลักษณะเช่นนี้ทำให้บริเวณดังกล่าวจะมีพายุฤดูร้อนเกิดขึ้น โดยมีลักษณะของพายุฝนฟ้าคะนอง ลมกระโชกแรง และลูกเห็บตก รวมถึงอาจมีฟ้าผ่าเกิดขึ้นได้ ขอให้ประชาชนระวังอันตรายจากพายุฝนฟ้าคะนอง ลมกระโชกแรง และลูกเห็บตก รวมถึงอันตรายจากฟ้าผ่าที่อาจเกิดขึ้นได้ โดยหลีกเลี่ยงการอยู่ในที่โล่งแจ้ง ใต้ต้นไม้ใหญ่ สิ่งปลูกสร้างและป้ายโฆษณาที่ไม่แข็งแรง สำหรับเกษตรกรควรเตรียมการป้องกันและระวังความเสียหายที่จะเกิดต่อผลผลิตทางการเกษตรไว้ด้วย

สำหรับลมตะวันออกและลมตะวันออกเฉียงใต้ยังคงพัดปกคลุมอ่าวไทย ภาคใต้ และทะเลอันดามัน ทำให้ภาคใต้มีฝนฟ้าคะนองบางแห่งเกิดขึ้นได้

ฝุ่นละอองในระยะนี้: ประเทศไทยตอนบนมีแนวโน้มการสะสมฝุ่นละออง/หมอกควันปานกลางถึงมาก เนื่องจากลมที่พัดปกคลุมมีกำลังอ่อนถึงปานกลางและการระบายอากาศไม่ดี

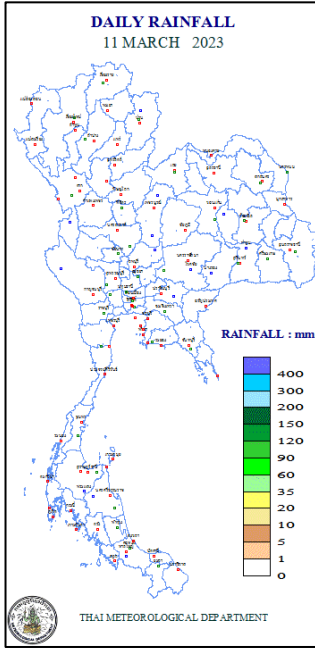


แผนที่อากาศ วันที่ ๑๒ มี.ค. ๒๕๖๖ เวลา ๐๑.๐๐ น.



ภาพถ่ายดาวเทียม วันที่ ๑๒ มี.ค. ๒๕๖๖ เวลา ๐๘.๐๐ น.

๒. ปริมาณฝนสะสม ณ เวลา ๐๗.๐๐น.(เมื่อวาน) - ๐๗.๐๐ น.(วันนี้) (กรมอุตุนิยมวิทยา)



จุดตรวจวัด	ปริมาณฝน (มม.)
จ.ตราด	๑.๖

๓. ปริมาณฝนสะสมของพื้นที่ลาดเชิงเขา ๑๒ ชม. ที่ผ่านมา (กรมทรัพยากรน้ำ)

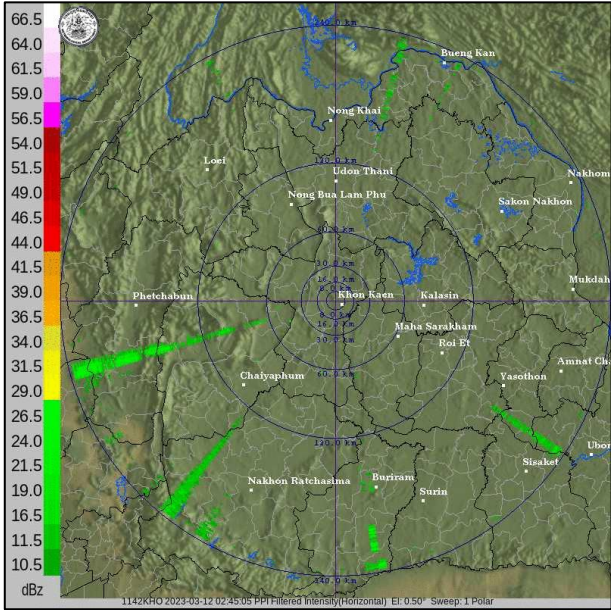
รหัสสถานี	จุดตรวจวัด	ปริมาณฝน (มม./๑๒ ชม.)
STN๐๐๓๘	บ้านใหม่หัวนา ต.หนองแก อ.หัวหิน จ.ประจวบคีรีขันธ์	๖๙.๕
STN๑๖๐๒	บ้านด่าน ต.น้ำผุด อ.เมืองตรัง จ.ตรัง	๔๕.๕
STN๑๗๐๖	บ้านราษฎร์ผุด ต.สุคีริน อ.สุคีริน จ.นราธิวาส	๓.๐
STN๐๐๘๒	บ้านนอก ต.กงทราย อ.กงหรา จ.พัทลุง	๒.๐
STN๐๔๕๙	บ้านวังเป่ง ต.น้ำทูน อ.ท่าลี่ จ.เลย	๒.๐
STN๐๓๓๘	บ้านปอน ต.ปอน อ.ทุ่งช้าง จ.น่าน	๑.๕
STN๑๕๕๖	บ้านศรีวังมูล ต.บัวสลี อ.แม่ลาว จ.เชียงราย	๑.๕
STN๐๕๐๖	บ้านคลองกรอย ต.ท่าชะมวง อ.รัตภูมิ จ.สงขลา	๑.๐
STN๐๕๐๙	บ้านในปง ต.อ่าวตง อ.วังวิเศษ จ.ตรัง	๑.๐
STN๑๐๒๓	บ้านชะวัด ต.ชะวัด อ.กงหรา จ.พัทลุง	๑.๐

๔. ค่าความชื้นในดิน (กรมทรัพยากรน้ำ/คณะกรรมการแม่น้ำโขง)

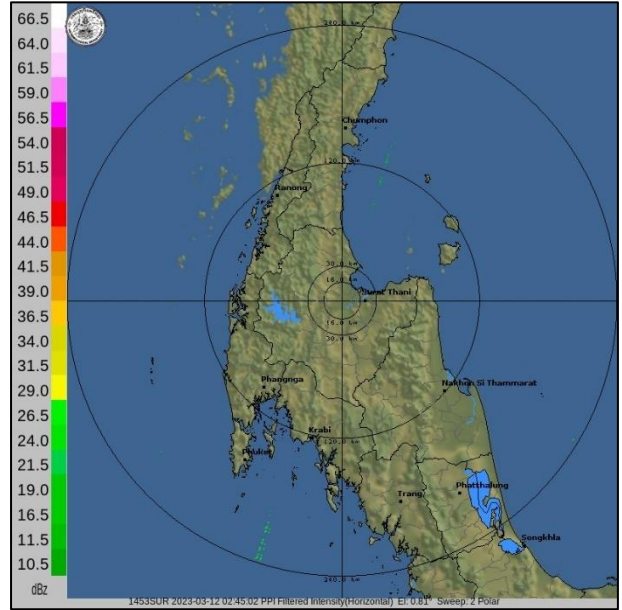
ภูมิภาค	ความชื้นในดิน [-] ๑ ม.ค. ๖๖	ความชื้นในดิน [-] ๒๘ ม.ค. ๖๖	แนวโน้ม
เหนือ	๒๐-๔๐	๐-๒๐	ลดลง
กลาง	๒๐-๔๐	๒๐-๔๐	ทรงตัว
ตะวันออกเฉียงเหนือ	๒๐-๔๐	๐-๒๐	ลดลง
ตะวันออก	๒๐-๔๐	๒๐-๔๐	ทรงตัว
ตะวันตก	๒๐-๔๐	๐-๒๐	ลดลง
ใต้	๖๐-๘๐	๔๐-๖๐	ลดลง

หมายเหตุ : ความชื้นในดิน ๐ หมายถึง ดินที่แห้งสนิท และ ๑๐๐ หมายถึง ดินที่อิ่มน้ำ

๕. เรดาร์ตรวจอากาศ ณ วันที่ ๑๒ มีนาคม ๒๕๖๖ (กรมอุตุนิยมวิทยา)



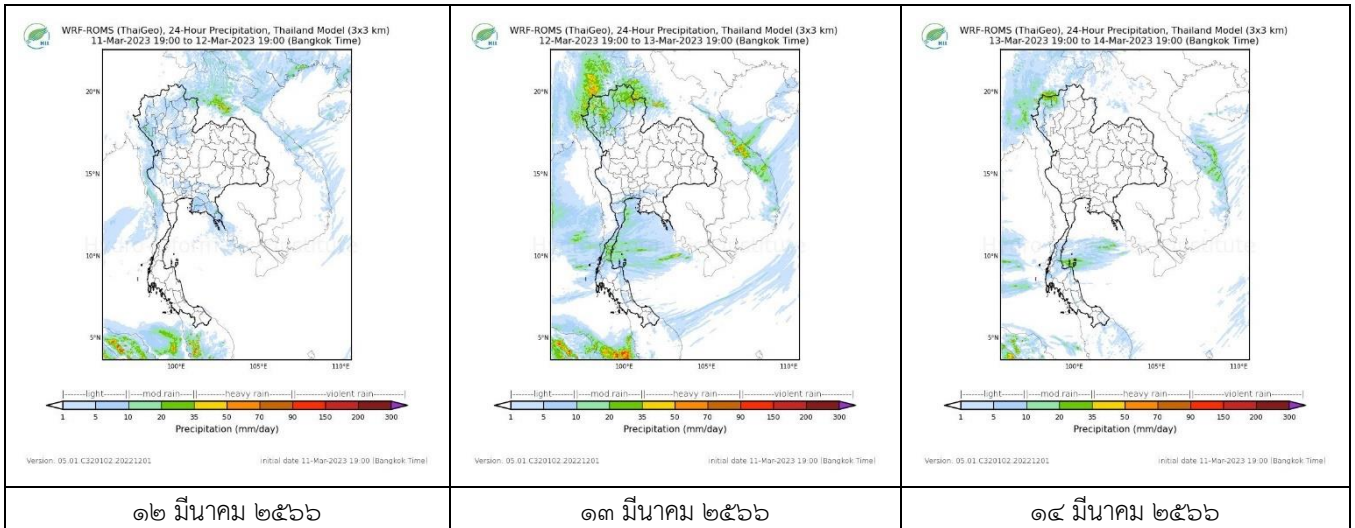
สถานีขอนแก่น เวลา ๐๙.๔๕ น.



สถานีสุราษฎร์ธานี เวลา ๐๙.๔๕ น.

จากเรดาร์ตรวจอากาศพบไม่มีกลุ่มเมฆฝนบริเวณประเทศไทย

๖. แผนภาพคาดการณ์ฝนล่วงหน้า ๓ วัน (สถาบันสารสนเทศทรัพยากรน้ำ (องค์การมหาชน))



๗. สถานการณ์น้ำในแหล่งเก็บกักน้ำ ณ วันที่ ๑๑ มีนาคม ๒๕๖๖ (กรมชลประทาน กรมทรัพยากรน้ำ และสททช.)

๗.๑ ปริมาณน้ำในอ่างฯ ๔๘,๒๐๗ ล้าน ลบ.ม. คิดเป็นร้อยละ ๖๘ (ปริมาณน้ำใช้การได้ ๒๔,๖๗๐ ล้าน ลบ.ม. คิดเป็นร้อยละ ๕๒) ปริมาณน้ำในอ่างฯ เทียบกับปี ๒๕๖๕ (๔๖,๗๙๕ ล้าน ลบ.ม. คิดเป็นร้อยละ ๖๖) มากกว่าปี ๒๕๖๕ จำนวน ๑,๔๑๒ ล้าน ลบ.ม. ปริมาณน้ำไหลลงอ่างฯ จำนวน ๑๗.๘๘ ลบ.ม. ปริมาณน้ำระบาย จำนวน ๑๔๒.๗๖ ล้าน ลบ.ม. สามารถรับน้ำได้อีก ๒๒,๗๑๙ ล้าน ลบ.ม.

อ่างเก็บน้ำ	ความจุที่ รณก. (ล้าน ลบ.ม.)	ปริมาณ น้ำในอ่าง		ปริมาณ น้ำใช้การได้		ปริมาณ น้ำไหลลงอ่าง		ปริมาณ น้ำระบาย		ปริมาณ น้ำรับได้ อีก (ล้าน ม.๓) <small>(ความจุที่รับ- ปริมาณน้ำ ปัจจุบัน)</small>
		ปริมาณ (ล้าน ม.๓)	% น้ำ เก็บ กัก	ปริมาณ (ล้าน ม.๓)	% น้ำ ใช้ การ	วันนี้ (ล้าน ม.๓)	เมื่อวาน (ล้าน ม.๓)	วันนี้ (ล้าน ม.๓)	เมื่อวาน (ล้าน ม.๓)	
๑.ภูมิพล	๑๓,๔๖๒	๙,๗๒๐	๗๒	๕,๙๒๐	๖๑	๐.๒๕	๒.๓๘	๓๒.๐๐	๓๒.๐๐	๓,๗๔๒
๒.สิริกิติ์	๙,๕๑๐	๕,๓๑๔	๕๖	๒,๔๖๔	๓๗	๓.๓๖	๓.๓๑	๑๘.๐๒	๑๗.๙๙	๔,๑๙๖
๓.จุฬารัตน์	๑๖๔	๙๑	๕๕	๕๔	๔๒	๐.๐๗	๐.๐๐	๐.๒๗	๐.๙๗	๗๓
๔.อุบลรัตน์	๒,๔๓๑	๑,๑๓๙	๔๗	๕๕๘	๓๐	๐.๕๒	๐.๕๐	๔.๐๑	๔.๐๐	๑,๒๙๒

๕.ลำปาง	๑,๙๘๐	๑,๒๐๒	๖๑	๑,๑๐๒	๕๙	๐.๐๐	๐.๐๐	๙.๘๖	๙.๙๐	๗๗๘
๖.สุรินทร์	๑,๙๖๖	๑,๒๙๖	๖๖	๔๖๕	๔๑	๐.๐๐	๐.๐๐	๒.๕๓	๒.๕๔	๖๗๐
๗.ป่าสักชลสิทธิ์	๙๖๐	๔๖๖	๔๙	๔๖๓	๔๘	๐.๔๗	๐.๔๗	๔.๓๒	๔.๓๒	๔๙๔
๘.ศรีนครินทร์	๑๗,๗๔๕	๑๔,๘๐๑	๘๓	๔,๕๓๖	๖๑	๐.๕๐	๒.๖๗	๑๙.๙๙	๑๙.๙๗	๒,๙๔๔
๙.วชิราลงกรณ์	๘,๘๖๐	๕,๐๘๓	๕๗	๒,๐๗๑	๓๕	๒.๒๖	๐.๐๐	๑๕.๑๑	๑๕.๐๐	๓,๗๗๗
๑๐.ขุนด่านปราการชล	๒๒๔	๑๐๗	๔๘	๑๐๒	๔๗	๐.๐๐	๐.๐๐	๑.๔๔	๐.๓๑	๑๑๗
๑๑.รัชชประภา	๕,๖๓๙	๓,๕๔๒	๖๓	๒,๑๙๑	๕๑	๑.๔๙	๐.๔๘	๕.๐๓	๕.๓๙	๒,๐๙๗
๑๒.บางยาง	๑,๔๕๔	๑,๒๘๕	๘๘	๑,๐๐๙	๘๖	๔.๑๘	๓.๖๙	๓.๙๘	๔.๐๐	๑๖๙

๗.๒ อ่างเก็บน้ำขนาดกลาง ๔๓๕ แห่ง มีปริมาณน้ำ ๓,๕๘๓ ล้าน ลบ.ม. (๖๖%) ปริมาณน้ำใช้การ ๓,๑๗๘ ล้าน ลบ.ม. (๖๔%)

๗.๓ แหล่งน้ำในพื้นที่นอกเขตชลประทาน ๑๐๒,๐๙๙ แห่ง มีปริมาณน้ำรวม ๕,๘๖๔ ล้าน ลบ.ม. (๖๙%)

๗.๔ แหล่งน้ำขนาดเล็กนอกเขตชลประทาน ๑๓๘ แห่ง ตรวจวัดโดยกรมทรัพยากรน้ำ เริ่มต้นฤดูแล้ง มีปริมาณน้ำ ๒๖๐.๑๐ ล้าน ลบ.ม. (๙๕%) ปริมาณน้ำปัจจุบัน ๒๑๕.๗๐ ล้าน ลบ.ม. (๗๙%)

ภูมิภาค	จำนวน (แห่ง)	ปริมาณรวม (ล้าน ลบ.ม.)	ปริมาณน้ำ (ล้าน ลบ.ม.)							
			เดือน						ปัจจุบัน	
			ก.ย. ๖๕	ต.ค. ๖๕	พ.ย. ๖๕	ธ.ค. ๖๕	ม.ค. ๖๖	ก.พ. ๖๖	๑ มี.ค. ๖๖	ร้อยละ
เหนือ	๑๗,๒๔๙	๙๙๒	๗๙๘.๔๐	๙๕๗.๕๕	๙๔๐.๕๖	๙๓๐.๐๓	๙๐๘.๖๙	๘๓๑.๕๖	๗๕๔.๗๔	๗๖.๐๐
ตะวันออกเฉียงเหนือ	๕๔,๕๔๗	๔,๓๘๒	๓,๕๐๓.๕๒	๔,๔๔๑.๕๕	๓,๙๘๕.๘๕	๓,๗๕๙.๗๙	๓,๖๑๐.๑๑	๓,๒๘๕.๒๐	๒,๘๘๓.๓๐	๖๖.๐๐
กลาง	๑๖,๓๖๗	๑,๕๗๔	๑,๐๘๓.๗๑	๑,๔๖๘.๓๓	๑,๕๒๕.๘๓	๑,๔๓๔.๒๒	๑,๔๐๒.๐๔	๑,๒๓๔.๓๘	๑,๑๒๑.๙๗	๗๑.๐๐
ตะวันออกเฉียงใต้	๗,๘๐๔	๙๙๒	๗๔๕.๒๑	๙๖๑.๓๙	๙๙๘.๔๒	๙๔๔.๓๐	๙๐๙.๑๒	๗๙๙.๔๗	๖๙๘.๓๔	๗๐.๐๐
ตะวันตก	๒,๕๐๖	๑๙๒	๑๑๔.๘๐	๑๑๗.๒๑	๑๖๘.๐๑	๑๗๑.๑๐	๑๖๘.๐๒	๑๕๑.๑๒	๑๓๑.๖๗	๖๙.๐๐
ใต้	๓,๖๒๖	๓๓๘	๒๑๙.๑๑	๒๐๗.๕๘	๒๑๐.๘๓	๒๙๖.๒๐	๒๙๔.๖๕	๒๙๒.๗๔	๒๗๓.๘๓	๘๑.๐๐
รวม	๑๐๒,๐๙๙.๐๐	๘,๔๗๐	๖,๔๖๔.๗๖	๘,๕๓๖.๖๑	๗,๘๒๙.๕๐	๗,๕๓๕.๖๔	๗,๒๙๒.๖๔	๖,๕๙๔.๔๗	๕,๘๖๓.๘๖	๖๙.๐๐

๘. สถานการณ์น้ำในประเทศ ณ วันที่ ๙ - ๑๒ มีนาคม ๒๕๖๖ (กรมชลประทาน)

สถานี	แม่น้ำ	อำเภอ	จังหวัด	ระดับตลิ่ง (ม.รทก.)	ระดับน้ำ (ม.รทก.)				แนวโน้ม	เปรียบเทียบระดับตลิ่ง
					พฤษภาคม	ตุลาคม	ธันวาคม	กุมภาพันธ์		
					๙ มี.ค.	๑๐ มี.ค.	๑๑ มี.ค.	๑๒ มี.ค.		
P.๑	ปิง	เมือง	เชียงใหม่	๓.๗๐	๑.๓๓	๑.๕๐	๑.๔๒	๑.๔๕	เพิ่มขึ้น	- ๒.๒๕
W.๑C	วัง	เมือง	ลำปาง	๕.๒๐	-๐.๖๔	๐.๕๖	๑.๑๙	๑.๑๕	ลดลง	- ๔.๐๕
Y.๑๖	ยม	บางระกำ	พิษณุโลก	๗.๓๐	๒.๔๐	๒.๔๓	๒.๔๒	๒.๔๖	เพิ่มขึ้น	- ๔.๘๔
N.๗A	น่าน	เมือง	พิจิตร	๙.๘๗	๒.๒๘	๒.๒๘	๒.๑๘	๒.๐๓	ลดลง	- ๗.๘๔
C.๒	เจ้าพระยา	เมือง	นครสวรรค์	๒๕.๗๐	๑๘.๐๖	๑๘.๐๙	๑๘.๑๑	๑๘.๐๙	ลดลง	- ๗.๖๑
C.๑๓	เจ้าพระยา	สรรพยา	ชัยนาท	๑๖.๓๔	๕.๔๑	๕.๔๑	๕.๔๑	๕.๔๑	ทรงตัว	- ๑๐.๙๓
M.๖A	มูล	สตึก	บุรีรัมย์	๗.๙๕	๐.๔๓	๐.๓๑	๐.๒๕	๐.๒๑	ลดลง	- ๗.๗๔
M.๑๙๑	ลำตะคอง	เมือง	นครราชสีมา	๓.๕๐	๑.๔๒	๑.๔๒	๑.๔๕	๑.๓๓	ลดลง	- ๒.๑๗
M.๗	มูล	เมือง	อุบลราชธานี	๗.๐๐	๒.๒๓	๒.๒๒	๒.๒๒	๒.๒๓	เพิ่มขึ้น	- ๔.๗๗
M.๖๙	ลำเซบก	ตระการพืชผล	อุบลราชธานี	๗.๓๐	๔.๗๕	๔.๗๑	๔.๗๑	๔.๖๖	ลดลง	- ๒.๖๔
X.๖๔	คลองท่าแซะ	ท่าแซะ	ชุมพร	๑๗.๑๓	๗.๗๔	๗.๗๔	๗.๗๔	๗.๗๔	ทรงตัว	- ๙.๓๙
X.๑๔๙	คลองกลาย	นบพิตำ	นครศรีธรรมราช	๓๓.๙๖	๒๗.๒๘	๒๗.๒๘	๒๗.๒๗	๒๗.๒๕	ลดลง	- ๖.๗๑
X.๒๗๔	แม่น้ำโก-ลก	แว้ง	นราธิวาส	๒๓.๕๐	๑๘.๔๖	๑๘.๔๕	๑๘.๕๗	๑๘.๔๔	ลดลง	- ๕.๐๖
X.๓๗A	แม่น้ำตาปี	พระแสง	สุราษฎร์ธานี	๑๑.๗๐	๔.๘๙	๔.๘๕	๔.๘๒	๔.๗๙	ลดลง	- ๖.๙๑

*** ยังไม่ได้รับรายงาน

๙. สถานการณ์น้ำในพื้นที่ลุ่มน้ำโขง ณ วันที่ ๑๒ มีนาคม ๒๕๖๖ (คณะกรรมการแม่น้ำโขง)

สถานี	ระดับอ้างอิง (ม.รทก.)	ระดับตลิ่ง (ม.)	ระดับน้ำ (ม.)					เปรียบเทียบระดับตลิ่ง (ม.)	ผลต่างของระดับน้ำ (ม.)		แนวโน้ม
			๘ มี.ค.	๙ มี.ค.	๑๐ มี.ค.	๑๑ มี.ค.	๑๒ มี.ค.		๓ วันย้อนหลัง	๕ วันย้อนหลัง	
อ.เชียงแสน จ.เชียงราย	๓๕๗.๑๑๐	๑๒.๘๐	๑.๖๖	๑.๙๒	๒.๐๘	๒.๑๙	๒.๐๗	-๑๐.๗๓	-๐.๐๑	๐.๔๑	ลดลง
อ.เชียงคาน จ.เลย	๑๙๔.๑๑๘	๑๖.๐๐	๓.๗๐	๓.๕๘	๓.๕๕	๓.๖๐	๓.๗๑	-๑๒.๒๙	๐.๑๖	๐.๐๑	เพิ่มขึ้น
อ.เมือง จ.หนองคาย	๑๕๓.๖๔๘	๑๒.๒๐	๑.๓๔	๑.๑๓	๑.๐๐	๐.๙๐	๐.๙๑	-๑๑.๒๙	-๐.๐๙	-๐.๔๓	เพิ่มขึ้น
อ.เมือง จ.นครพนม	๑๓๒.๖๘๐	๑๒.๐๐	๑.๗๑	๑.๗๖	๑.๗๔	๑.๖๖	๑.๕๕	-๑๐.๔๕	-๐.๑๙	-๐.๑๖	ลดลง
อ.เมือง จ.มุกดาหาร	๑๒๔.๒๑๙	๑๒.๕๐	๑.๙๒	๑.๙๗	๒.๐๐	๑.๙๖	๑.๙๑	-๑๐.๕๙	-๐.๐๙	-๐.๐๑	ลดลง
อ.โขงเจียม จ.อุบลราชธานี	๘๙.๐๓๐	๑๔.๕๐	๒.๒๓	๒.๒๗	๒.๓๐	๒.๓๔	๒.๓๔	-๑๒.๑๖	๐.๐๔	๐.๑๑	ทรงตัว

***ไม่มีสถานการณ์

๑๐. สถานการณ์เตือนภัย Early Warning ณ วันที่ ๑๒ มีนาคม ๒๕๖๖ (กรมทรัพยากรน้ำ)

การแจ้งเตือน	สถานี	การแจ้งเตือน	ช่วงเวลา
เตือนสีแดง (อพยพ)	-	-	-
เตือนสีเหลือง (เตือนภัย)	-	-	-
เตือนสีเขียว (เฝ้าระวัง)	-	-	-

***ไม่มีสถานการณ์

๑๑. พื้นที่ติดตามและเฝ้าระวังสถานการณ์ธรณีพิบัติภัย ณ วันที่ ๑๒ มีนาคม ๒๕๖๖ (กรมทรัพยากรธรณี)

เนื่องจากในพื้นที่เสี่ยงดินถล่มมีปริมาณน้ำฝนไม่ถึงเกณฑ์การเฝ้าระวัง ประกอบกับไม่มีพื้นที่คาดการณ์ปริมาณน้ำฝนที่อาจก่อให้เกิดดินถล่มล่วงหน้า จึงไม่มีพื้นที่ติดตามสถานการณ์ธรณีพิบัติภัยดินถล่มและน้ำป่าไหลหลาก

๑๒. เหตุการณ์วิกฤตน้ำปัจจุบัน ณ วันที่ ๑๒ มีนาคม ๒๕๖๖ [เวลา ๑๕.๐๐ น.(เมื่อวาน) - ๐๘.๐๐ น.(วันนี้)]

ไม่มีสถานการณ์

๑๓. สถานการณ์ภาวะน้ำท่วม และสถานการณ์ฝนแล้ง/ฝนทิ้งช่วง ณ วันที่ ๑๒ มีนาคม ๒๕๖๖ (ปก.)

ไม่มีสถานการณ์

๑๔. ลักษณะอากาศ ๗ วันข้างหน้า (ระหว่างวันที่ ๑๑ - ๑๗ มีนาคม ๒๕๖๖)

ในช่วงวันที่ ๑๒ - ๑๔ มี.ค. ๖๖ บริเวณกตอากาศสูงหรือมวลอากาศเย็นกำลังปานกลางจากประเทศจีนจะแผ่ลงมาปกคลุมภาคประเทศไทยตอนบน และทะเลจีนใต้ ส่งผลทำให้ยังคงมีลมตะวันออกและลมตะวันออกเฉียงใต้พัดปกคลุมภาคเหนือ ภาคกลาง และภาคตะวันออก ประกอบกับคลื่นกระแสลมฝ่ายตะวันตกจะเคลื่อนเข้าปกคลุมภาคเหนือ ในขณะที่ประเทศไทยตอนบนมีอากาศร้อน ทำให้บริเวณดังกล่าวมีพายุฤดูร้อนเกิดขึ้น โดยมีลักษณะของพายุฝนฟ้าคะนอง ลมกระโชกแรง และลูกเห็บตก รวมถึงอาจมีฟ้าผ่าเกิดขึ้นได้ ส่วนในช่วงวันที่ ๑๕ - ๑๗ มี.ค. ๖๖ ลมตะวันออกและลมตะวันออกเฉียงใต้พัดปกคลุมประเทศไทยตอนบน ลักษณะเช่นนี้ทำให้บริเวณดังกล่าวมีหมอกบางในตอนเช้ากับอากาศร้อนในตอนกลางวัน และมีฝนฟ้าคะนองบางแห่ง

สำหรับลมตะวันออกและลมตะวันออกเฉียงใต้พัดปกคลุมอ่าวไทย ภาคใต้ และทะเลอันดามัน ทำให้ภาคใต้มีฝนน้อย แต่ยังคงมีฝนฟ้าคะนองเกิดขึ้นได้บางพื้นที่ ส่วนมากทางตอนล่างของภาค ส่วนบริเวณอ่าวไทยตอนล่างทะเลมีคลื่นสูง ๑ - ๒ เมตร บริเวณที่มีฝนฟ้าคะนองคลื่นสูงมากกว่า ๒ เมตร

๑๕. ความช่วยเหลือภัยแล้งสะสมของกรมทรัพยากรน้ำ

ความช่วยเหลือในพื้นที่ประสบปัญหาภัยแล้ง ตั้งแต่วันที่ ๑ ตุลาคม ๒๕๖๕ - ๓๐ มีนาคม ๒๕๖๖

หน่วยงาน	จังหวัด	ปริมาณการ สูบน้ำ (ลบ.ม.)	ปริมาณการ แจกจ่ายน้ำ สะอาด (ลิตร)	น้ำดื่ม บรรจุขวด (ขวด)	ประโยชน์ที่ได้รับ			
					อุปโภค-บริโภค		พื้นที่เกษตร (ไร่)	
					ครัวเรือน	ประชากร	ไม้ผล	นาข้าว
สทน.๑	ลำปาง	-	๑,๐๖๕,๔๖๘	๑,๔๐๐	๑๖๗,๕๗๘	๔๔๖,๗๐๒	-	-
	เชียงใหม่	-	๑๐๑,๓๑๙	-	๒๑,๒๐๑	๘๗,๖๗๕	-	-
	แม่ฮ่องสอน	-	๖๗,๒๘๒	-	๙,๒๔๘	๖๐,๙๘๖	-	-
	เชียงราย	-	๒๑๙,๖๒๔	๗,๐๐๐	๕๖,๔๗๑	๑๗๔,๔๗๗	-	-
	กำแพงเพชร	-	๖๘,๒๑๙	-	๔๔,๑๒๕	๑๗๙,๓๑๐	-	-
	ลำพูน	๒๖๒,๘๐๐	-	-	-	-	-	-
สทน.๒	นครสวรรค์	๑,๐๑๔,๘๕๐	๗๒,๐๐๐	-	๒,๙๔๙	๘,๒๐๖	๑,๒๖๐	๗๙,๘๕๘
	อุทัยธานี	-	-	๑,๒๐๐	๑๕๐	๖๐๐	-	-
สทน.๓	อุดรธานี	๒,๔๓๕,๙๐๐	๓๐,๐๐๐	-	๔๘๑	๑,๙๗๒	-	๑,๒๗๐
	สกลนคร	๒,๓๐๔,๐๐๐	-	-	-	๓๓๗	๖,๗๘๓	-
สทน.๔	ขอนแก่น	๖๑,๐๐๐	-	๘๐๐	๘๖๔	๒,๓๘๗	-	-
สทน.๕	นครราชสีมา	๓๑๘,๙๙๐	๑๘,๐๐๐	-	๒,๔๒๕	๘,๕๙๖	-	-
สทน.๖	จันทบุรี	๓,๐๗๘,๐๐๐	๓.๐๗๘	-	-	-	๑,๗๐๐	๓,๕๐๐
	ปราจีนบุรี	๑,๕๘๔,๐๐๐	๑.๕๘๔	-	-	-	๖๘๐	๑,๔๐๐
สทน.๗	ราชบุรี	๗๙,๕๖๐	-	-	๘๔๒	๓,๓๖๘	-	-
สทน.๙	พิษณุโลก	๓๔,๐๘๐	-	๘๑๐	๙๖	๑,๒๙๘	-	-
	อุตรดิตถ์	๓๖๐,๙๖๐	๙๔,๔๐๐	-	๑,๓๓๔	๓,๑๔๓	-	-
	น่าน	-	๒๐,๘๐๐	-	-	๙๕	-	-
	แพร่	๖๙๑,๕๖๐	-	-	๙๑๓	๒,๓๖๕	-	๒,๕๖๐
	สุโขทัย	-	-	๗๒	-	๗๒	-	-
สทน.๑๑	อำนาจเจริญ	๒๕,๖๐๐	-	-	๒๘๙	๑,๐๘๘	๒๐	-
	๒๑ จังหวัด	๔๒	๑๒,๒๕๑,๔๐๐		๑,๗๕๗,๑๑๒		๑๑,๒๘๒	๑๑,๓๔๖

กระทรวงทรัพยากรธรรมชาติและสิ่งแวดล้อม
วันที่ ๑๐ มีนาคม ๒๕๖๖

๑. กรม ทรัพยากรน้ำ สำนักงาน ทรัพยากรน้ำที่ ๗
๒. กิจกรรมที่ดำเนินการ สนับสนุนเครื่องสูบน้ำ ขนาด ๑๒ นิ้ว จำนวน ๑ เครื่อง (จุดที่ ๕) โครงการปรับปรุงเพิ่มประสิทธิภาพอ่างเก็บน้ำซอนต้า ตำบลรางบัว อำเภอจอมบึง จังหวัดราชบุรี ครั้งที่ ๓ สำหรับงานสูบน้ำระหว่างก่อสร้างและงานป้องกันการกัดเซาะ
๓. ประโยชน์ที่ได้รับ _____ ไร่ _____ ลิตร
_____ คราวเรือน _____ คน



จึงเรียนมาเพื่อโปรดทราบ

นายภาตล ถาวรฤชรัตน์
อธิบดีกรมทรัพยากรน้ำ
ประธานคณะทำงานศูนย์ปฏิบัติการ
ทรัพยากรธรรมชาติและสิ่งแวดล้อม (ด้านทรัพยากรน้ำ)