



ศูนย์ป้องกันวิกฤติน้ำ
กรมทรัพยากรน้ำ
กระทรวงทรัพยากรธรรมชาติและสิ่งแวดล้อม



สถานการณ์น้ำในพื้นที่ลุ่มน้ำ ทะเลสาบสงขลา

วันที่ 7 เมษายน 2560

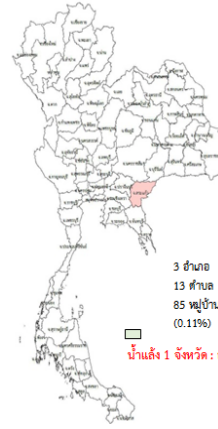
สถานการณ์น้ำ

- ลุ่มน้ำทะเลสาบสงขลา ปัจจุบันสถานการณ์น้ำในลำน้ำ โดยทั่วไปยังคงอยู่ในภาวะปกติ (ระดับน้ำต่ำกว่าระดับตลิ่งต่ำสุด) ระดับน้ำในลำน้ำส่วนใหญ่มีแนวโน้มลดลง

พื้นที่ประสบวิกฤติน้ำในพื้นที่ลุ่มน้ำทะเลสาบสงขลา

- ไม่มีสถานการณ์วิกฤติน้ำในพื้นที่

พื้นที่ประสบภัยแล้ง



สถานการณ์น้ำภาพรวมทั้งประเทศ

- สถานการณ์น้ำแล้ง 1 จังหวัด : สระแก้ว (3 อำเภอ 13 ตำบล 85 หมู่บ้าน)

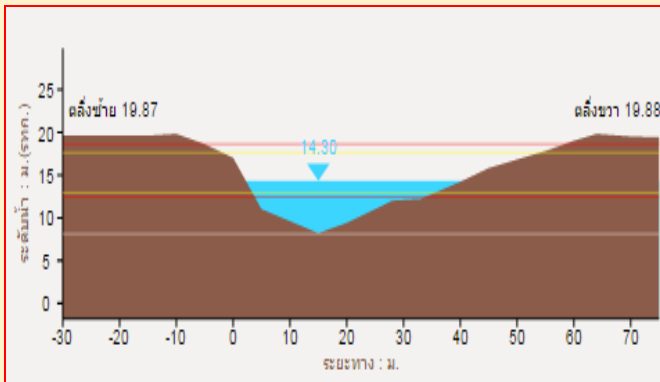
สถานการณ์น้ำในพื้นที่ลุ่มน้ำทะเลสาบสงขลา

- ไม่มีสถานการณ์วิกฤติน้ำ

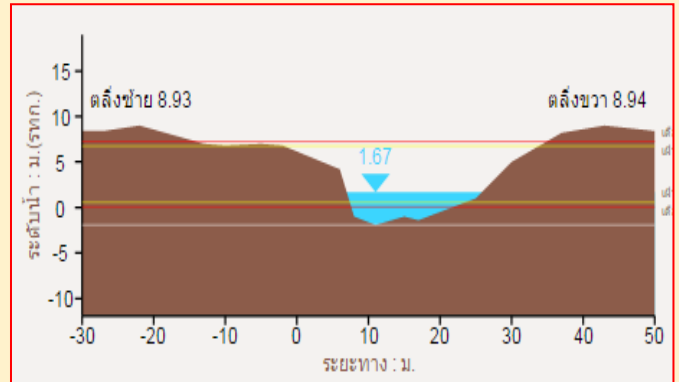
ที่มา : คณะกรรมการทรัพยากรน้ำแห่งชาติ

ระดับน้ำของสถานีโทรมาตรในพื้นที่

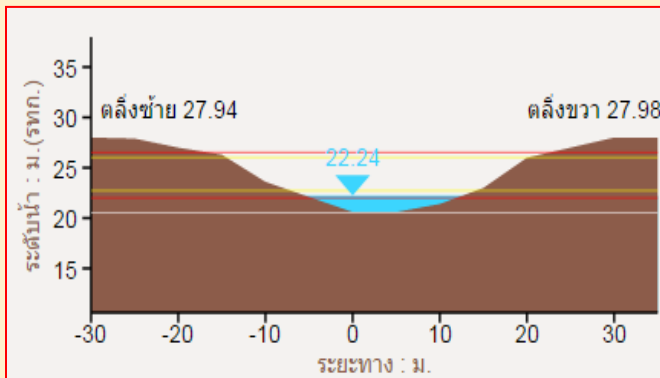
1. สถานีอุตะถาบน อ.สะเดา จ.สงขลา (ลดลง)



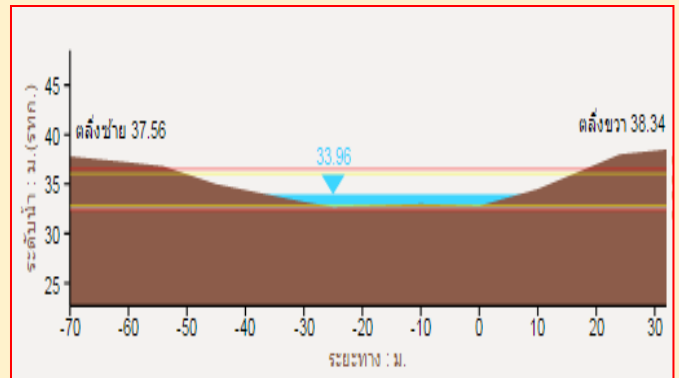
2. สถานีอุตะถาล่าง อ.หาดใหญ่ จ.สงขลา (ลดลง)



3. สถานีคลองตะหมอต(ท่าเขียด) อ.ตะหมอต จ.พัทลุง (ลดลง)



4. สถานีท่าแนะ อ.ศรีบรรพต จ.พัทลุง (ลดลง)



รวดเร็ว มีคุณภาพ โปร่งใส มีคุณธรรม

รายงานสถานการณ์น้ำลุ่มน้ำทะเลสาบสงขลา

วันที่ 7 เมษายน 2560

1) สภาพภูมิอากาศ

ประกาศกรมอุตุนิยมวิทยา "ฝนตกหนักถึงหนักมากบางแห่งบริเวณภาคใต้" ฉบับที่ 16 ลงวันที่ 07 เมษายน 2560 เวลา 05.00 น. ภาคใต้จะมีฝนตกหนักหลายพื้นที่ ส่วนมากบริเวณจังหวัดประจวบคีรีขันธ์ ชุมพร สุราษฎร์ธานี และนครศรีธรรมราช

ขอให้ประชาชนบริเวณดังกล่าวระวังอันตรายจากฝนตกหนักและฝนที่ตกสะสมที่อาจทำให้เกิดน้ำท่วมฉับพลัน น้ำป่าไหลหลาก และติดตามข่าวพยากรณ์อากาศจากกรมอุตุนิยมวิทยาอย่างใกล้ชิดไว้ด้วย

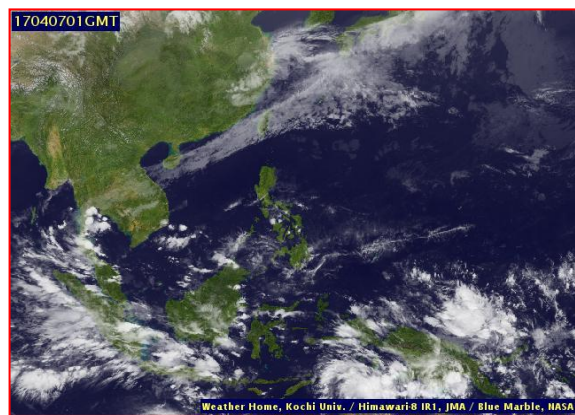
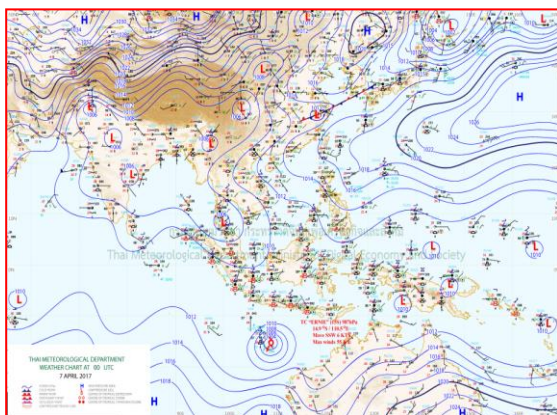
ทั้งนี้เนื่องจากหย่อมความกดอากาศต่ำปกคลุมใกล้กับชายฝั่งจังหวัดนครศรีธรรมราช ประกอบกับลมตะวันออกเฉียงใต้พัดปกคลุมอ่าวไทยและภาคใต้มีกำลังปานกลาง ทำให้ภาคใต้มีฝนตกหนักหลายพื้นที่

ส่วนคลื่นลมบริเวณอ่าวไทยมีกำลังปานกลางโดยมีคลื่นสูงประมาณ 2 เมตร บริเวณที่มีฝนฟ้าคะนองคลื่นสูงมากกว่า 2 เมตร ขอให้ชาวเรือเดินเรือด้วยความระมัดระวัง

ลักษณะอากาศทั่วไป (ที่มา: กรมอุตุนิยมวิทยา)

พยากรณ์อากาศ 24 ชั่วโมงข้างหน้า ภาคใต้มีฝนตกหนักหลายพื้นที่ สำหรับประเทศไทยตอนบนมีฝนฟ้าคะนองบางแห่ง ขอให้ประชาชนบริเวณภาคใต้ระวังอันตรายจากฝนตกหนักและฝนที่ตกสะสมที่อาจทำให้เกิดน้ำท่วมฉับพลัน น้ำป่าไหลหลาก และติดตามข่าวพยากรณ์อากาศจากกรมอุตุนิยมวิทยาอย่างใกล้ชิดไว้ด้วย สำหรับคลื่นลมบริเวณอ่าวไทยตอนล่างมีคลื่นสูงประมาณ 2 เมตร บริเวณที่มีฝนฟ้าคะนองคลื่นสูงมากกว่า 2 เมตร ขอให้ชาวเรือเดินเรือด้วยความระมัดระวัง

สภาพอากาศภาคใต้ฝั่งตะวันออก มีเมฆมาก กับมีฝนฟ้าคะนอง ร้อยละ 80 ของพื้นที่ และมีฝนตกหนักบางแห่ง ส่วนมากบริเวณจังหวัดประจวบคีรีขันธ์ ชุมพร สุราษฎร์ธานี และนครศรีธรรมราช อุณหภูมิต่ำสุด 23-25 องศาเซลเซียส อุณหภูมิสูงสุด 27-33 องศาเซลเซียส ผลคาดการณ์ปริมาณน้ำฝนล่วงหน้า 1-7 วัน ในช่วงวันที่ 6-7 เม.ย.มีฝนฟ้าคะนองร้อยละ 70-80 ของพื้นที่ โดยมีฝนตกหนักหลายพื้นที่และมีฝนตกหนักมากบางแห่ง ส่วนในช่วงวันที่ 8-12 เม.ย. มีฝนฟ้าคะนองร้อยละ 40-60 ของพื้นที่ โดยมีฝนตกหนักบางแห่ง



แผนที่อากาศ วันที่ 7 เม.ย. 2560 เวลา 07.00 น.

ภาพถ่ายจากดาวเทียม วันที่ 7 เม.ย. 2560

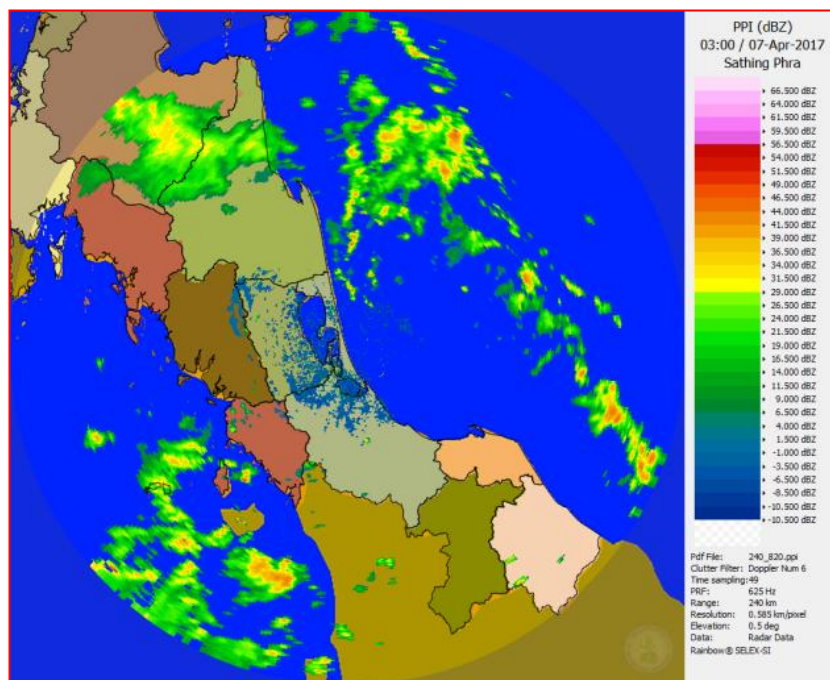
2) สถานการณ์ฝน

จากข้อมูลสถานการณ์ฝนในพื้นที่ลุ่มน้ำทะเลสาบสงขลาของวันที่ 7 เมษายน 2560 จากกรมทรัพยากรน้ำ กรมอุตุนิยมวิทยา กรมชลประทาน และสถาบันสารสนเทศทรัพยากรน้ำและการเกษตร (องค์การมหาชน) พบว่า มีฝนตกเล็กน้อยถึงปานกลางในบางพื้นที่ โดยบริเวณอำเภอป่าพะยอม ตะโหมด บางแก้ว ศรีบรรพต และอำเภอเมือง จังหวัดพัทลุง บริเวณอำเภอนาหม่อม หาดใหญ่ สะเดา และอำเภอเมือง จังหวัดสงขลา ปริมาณ ฝน 0.3 – 10.7 มม.

ข้อมูลสถานการณ์ฝนในพื้นที่ลุ่มน้ำทะเลสาบสงขลา ณ วันที่ 7 เมษายน 2560 เวลา 07.00 น.

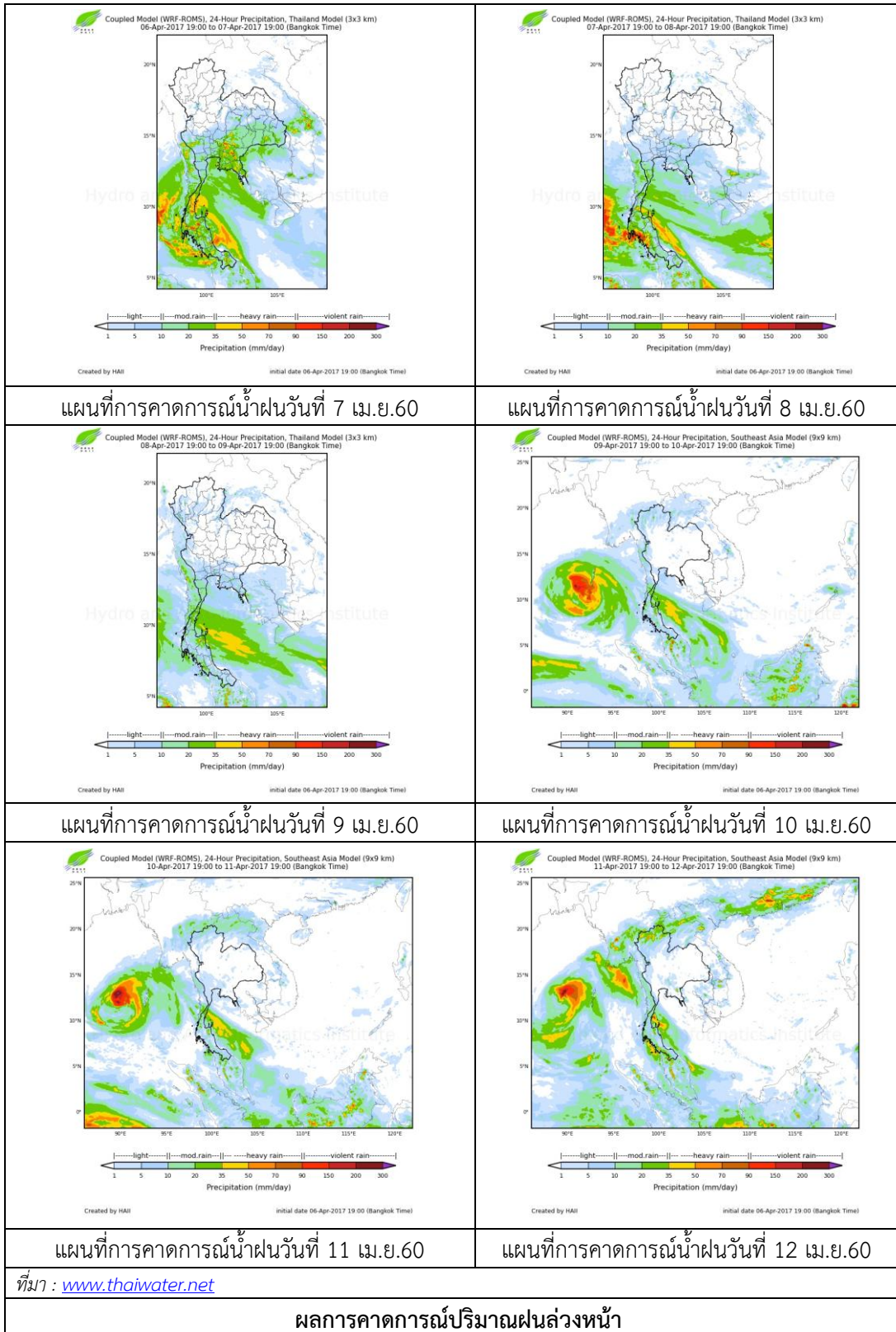
ลำดับ	สถานี	ปริมาณฝน (มม.)
1	ต.ป่าพะยอม อ.ป่าพะยอม จ.พัทลุง	0.6
2	อ.ตะโหมด จ.พัทลุง	7.5
3	ต.นาปะขอ อ.บางแก้ว จ.พัทลุง	0.5
4	ต.เขาย่า อ.ศรีบรรพต จ.พัทลุง	0.5
5	ศูนย์อุทกวิทยา อ.เมือง จ.พัทลุง	0.3
6	อ.นาหม่อม จ.สงขลา	10.7
7	คอหงส์ สกษ. ต.คอหงส์ อ.หาดใหญ่ จ.สงขลา	4.9
8	หาดใหญ่ ต.คลองหอยโข่ง อ.หาดใหญ่ จ.สงขลา	9.0
9	ต.ท่าโพธิ์ อ.สะเดา จ.สงขลา	2.2
10	ต.บ่อยาง อ.เมือง จ.สงขลา	7.5

หมายเหตุ “ฝน” คือ ฝนวัดปริมาณไม่ได้ (ต่ำกว่า 0.1 มิลลิเมตร)



ภาพเรดาร์ตรวจอากาศ “สathingพระ” ณ วันที่ 7 เมษายน 2560 (ที่มา : กรมอุตุนิยมวิทยา)

สถานการณ์น้ำฝน



3) ข้อมูลปริมาณน้ำในลำน้ำ

ลุ่มน้ำทะเลสาบสงขลา ปัจจุบันสถานการณ์น้ำในลำน้ำโดยทั่วไปยังคงอยู่ในภาวะปกติ (ระดับน้ำต่ำกว่าระดับตลิ่งต่ำสุด) ระดับน้ำในลำน้ำส่วนใหญ่มีแนวโน้มลดลง

สถานการณ์น้ำท่า (3 – 7 เม.ย. 2560 ที่มา: กรมชลประทาน)

สถานี	แม่น้ำ	อำเภอ	จังหวัด	ระดับตลิ่ง	จันทร์	อังคาร	พุธ	พฤหัสบดี	ศุกร์
				ปริมาณน้ำ(ลบ.ม./วิ.)	3 เม.ย.	4 เม.ย.	5 เม.ย.	6 เม.ย.	7 เม.ย.
X.170	คลองลำ	ศรีนครินทร์	พัทลุง	25.20	20.46	20.76	20.48	20.80	20.51
				580.00	8.79	17.70	9.32	21.00	12.30
X.265	คลองน่วย	เมือง	พัทลุง	8.00	7.10	7.05	7.03	7.00	7.00
				7.00	*	*	*	*	*
X.174	คลองหระ	หาดใหญ่	สงขลา	8.88	4.67	4.71	4.74	4.74	4.76
				388	1.62	1.86	2.04	2.04	2.16
X.173A	คลองอู่ตะเภา	สะเดา	สงขลา	15.90	14.53	14.23	13.71	13.14	12.50
				258.00	133.00	106.40	70.60	50.80	40.50
X.90	คลองอู่ตะเภา	คลองหอยโข่ง	สงขลา	8.00	3.66	4.22	3.85	3.36	3.18
				580.00	51.60	89.40	63.50	34.30	25.00
X.44	คลองอู่ตะเภา	หาดใหญ่	สงขลา	7.40	2.16	2.56	2.45	2.05	1.67
				582.00	74.60	98.60	92.00	68.00	48.80

หมายเหตุ * หมายถึง ไม่มีข้อมูล

ข้อมูลระดับน้ำจากระบบตรวจวัดสภาพทางไกลอัตโนมัติลุ่มน้ำทะเลสาบสงขลา กรมทรัพยากรน้ำ ประจำวันที่ 7 เมษายน 2560

ข้อมูลระดับน้ำ (5 – 7 เม.ย. 2560 ที่มา: กรมทรัพยากรน้ำ)

สถานี	ตำบล	อำเภอ	จังหวัด	ระดับตลิ่ง (ต่ำสุด)	พุธ	พฤหัสบดี	ศุกร์	แนวโน้ม (เพิ่ม/ลด)
					5 เม.ย.	6 เม.ย.	7 เม.ย.	
คลองอู่ตะเภาตอนบน	พังงา	สะเดา	สงขลา	19.87	15.38	14.85	14.36	ลดลง
คลองอู่ตะเภาตอนล่าง	หาดใหญ่	หาดใหญ่	สงขลา	8.93	2.46	2.01	1.71	ลดลง
คลองตะโหมด(ท่าเขียว)	แม่ขี	ตะโหมด	พัทลุง	27.94	22.48	22.37	22.32	ลดลง
คลองนาท่อม	ร่มเมือง	เมือง	พัทลุง	28.85	20.51	20.77	20.54	ลดลง
คลองท่าแนะ	เขาย่า	ศรีบรรพต	พัทลุง	37.56	33.98	34.08	33.97	ลดลง

ปริมาณน้ำในลำน้ำของคลองต่างๆ ในพื้นที่ลุ่มน้ำทะเลสาบสงขลา วันที่ 7 เมษายน 2560



สถานีลำป่า - ต.ลำป่า อ.เมือง จ.พัทลุง
(ลุ่มน้ำทะเลสาบสงขลา)



สถานีคลองอู่ตะเภาตอนล่าง - ต.หาดใหญ่ อ.หาดใหญ่ จ.สงขลา
(ลุ่มน้ำทะเลสาบสงขลา)



สถานีบ้านม่วงกึ่งอง - อ.สะเดา จ.สงขลา
(ลุ่มน้ำทะเลสาบสงขลา)

4) สรุป

สถานการณ์น้ำในลุ่มน้ำทะเลสาบสงขลาประจำวันที่ 7 เมษายน 2560 อยู่ในภาวะปกติ และระดับน้ำในลำน้ำส่วนใหญ่มีแนวโน้มลดลง