

# รายงานสรุปสภาพน้ำในอ่างเก็บน้ำขนาดใหญ่และขนาดกลาง

## รายงานสถานการณ์ ณ วันที่ 14 มีนาคม 2566

ปริมาณน้ำในอ่างที่ใช้การได้ในสัปดาห์นี้ + มากกว่า / - น้อยกว่า สัปดาห์ก่อน **814.52** ล้าน ลบ.ม.

สรุปสถานการณ์ปริมาณน้ำในอ่างเก็บน้ำที่ใช้ในกิจกรรมทั้งประเทศ มีอ่างกว่า 1,000 อ่าง ปริมาณน้ำที่ไหลเข้าอ่างเพื่อเติมน้ำในอ่างมีประมาณ 1,000 ล้าน ลบ.ม. สถานการณ์โดยรวมยังถือว่าดี

ปริมาณน้ำรวมทั่วประเทศ 71,090 ล้าน ลบ.ม. (100%)



เปรียบเทียบปริมาณน้ำรวมทั่วประเทศ ปัจจุบัน วันที่ 14 มี.ค. 66 และ ปี 65

วันที่ 14 มีนาคม 2566 เหนือ

47,913 ล้าน ลบ.ม. หรือ เกือบ

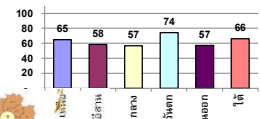
67%

วันที่ 14 มีนาคม 2565 เหนือ

46,533 ล้าน ลบ.ม. หรือ เกือบ

65%

% ปริมาณน้ำรวมแต่ละภาคปัจจุบัน



ประเภท	จำนวน
คงที่	5 อ่าง
ลดลง	32 อ่าง
เพิ่มขึ้น	1 อ่าง

ภาค	สถานการณ์ปริมาณน้ำในอ่าง				ปริมาณน้ำเปลี่ยนแปลง (ล้าน ม.³)	สถานะ
	ลดลง (แห่ง)	คงที่ (แห่ง)	เพิ่มขึ้น (แห่ง)	รวม (แห่ง)		
ภาคเหนือ	6	-	1	7	-305.40	ปริมาณน้ำในอ่างเก็บน้ำลดลง
ภาคตะวันออกเฉียงเหนือ	12	-	-	12	-158.54	ปริมาณน้ำในอ่างเก็บน้ำลดลง
ภาคกลาง	2	1	-	3	-39.20	ปริมาณน้ำในอ่างเก็บน้ำลดลง
ภาคตะวันออก	2	-	-	2	-220.28	ปริมาณน้ำในอ่างเก็บน้ำลดลง
ภาคตะวันตก	6	4	-	10	-37.21	ปริมาณน้ำในอ่างเก็บน้ำลดลง
ภาคใต้	4	-	-	4	-53.89	ปริมาณน้ำในอ่างเก็บน้ำลดลง
รวมทั้งประเทศ	32	5	1	38	-814.52	ปริมาณน้ำในอ่างเก็บน้ำลดลง

ภาค	อ่างเก็บน้ำ	ความจุ (ล้าน ม.³)	ปริมาณน้ำที่ใช้งานได้ (ล้าน ม.³)	ใช้การได้จริง (ล้าน ม.³)	ปริมาณน้ำรวม วันที่ 14 มีนาคม 2566		ปัจจุบัน วันที่ 14 มีนาคม 2566				สัปดาห์ก่อน วันที่ 8 มีนาคม 2566				ปริมาณน้ำเปลี่ยนแปลง (ล้าน ม.³)	สถานการณ์ปริมาณน้ำในอ่าง
					%	%	ปริมาณน้ำรวม		ปริมาณน้ำใช้การได้จริง		ปริมาณน้ำรวม		ปริมาณน้ำใช้การได้จริง			
							ปริมาณน้ำ (ล้าน ม.³)	%	ปริมาณน้ำ (ล้าน ม.³)	%	ปริมาณน้ำ (ล้าน ม.³)	%	ปริมาณน้ำ (ล้าน ม.³)	%		
<b>ภาคเหนือ (8)</b>																
1	ภูมิพล (2) ดาก	13,462	3,800	9,662	6,524	48%	9,623	71%	5,823	60%	9,817	73%	6,017	62%	-194.00	ลดลง
2	สิริกิติ์ (2) อุดรศักดิ์	9,510	2,850	6,660	4,019	42%	5,267	55%	2,417	36%	5,361	56%	2,511	38%	-84.00	ลดลง
3	แม่จันทน์ เขื่อนใหม่	265	12	253	102	38%	223	84%	211	84%	230	87%	218	86%	-6.95	ลดลง
4	แม่กวัง เขื่อนใหม่	263	14	249	87	33%	193	73%	179	72%	198	75%	184	74%	-5.18	ลดลง
5	ก๊วยหลิง	106	3	103	73	69%	74	70%	71	69%	71	67%	68	66%	3.00	เพิ่มขึ้น
6	ก๊วยหลิง	170	6	164	109	64%	135	79%	129	79%	147	86%	141	86%	-12.00	ลดลง
7	แควน้อย พิชัยโลก	939	43	896	599	64%	507	54%	464	52%	532	57%	489	55%	-25.00	ลดลง
8	แม่จันทน์	110	16	94	59	54%	45	41%	29	31%	48	44%	32	34%	-3.67	ลดลง
<b>รวมภาคเหนือ 34.85%</b>		<b>24,825</b>	<b>6,744</b>	<b>18,081</b>	<b>11,572</b>	<b>47%</b>	<b>16,067</b>	<b>65%</b>	<b>9,323</b>	<b>52%</b>	<b>16,405</b>	<b>66%</b>	<b>9,628</b>	<b>53%</b>	<b>-305.40</b>	<b>ลดลง</b>
<b>ภาคตะวันออกเฉียงเหนือ (12)</b>																
8	ห้วยหลวง อุดรธานี	136	7	129	54	40%	82	60%	75	58%	83	61%	76	59%	-1.47	ลดลง
9	น้ำจืด สกลนคร	520	45	475	235	45%	251	48%	206	43%	258	50%	213	45%	-6.78	ลดลง
10	น้ำจืด (2) สกลนคร	165	8	157	84	51%	79	48%	71	45%	80	48%	72	46%	-0.68	ลดลง
11	จำปาศักดิ์ (2) อัญญา	164	37	127	115	70%	89	54%	52	41%	94	57%	57	45%	-5.31	ลดลง
12	อุบลรัตน์ (2) ขอนแก่น	2,431	581	1,850	1,380	57%	1,125	46%	544	29%	1,154	47%	573	31%	-29.08	ลดลง
13	ลำปาว กาฬสินธุ์	1,980	100	1,880	879	44%	1,169	59%	1,069	57%	1,235	62%	1,135	60%	-66.06	ลดลง
14	ลำคอง นครราชสีมา	314	22	292	249	79%	260	83%	238	82%	268	85%	246	84%	-8.00	ลดลง
15	ลำพระเพลิง นครราชสีมา	155	1	154	132	85%	119	77%	118	77%	122	79%	121	79%	-2.91	ลดลง
16	มูลขม นครราชสีมา	141	7	134	113	80%	114	81%	107	80%	116	82%	109	81%	-2.00	ลดลง
17	ลำพระนครราชสีมา	275	7	268	213	77%	208	76%	201	75%	214	78%	207	77%	-6.00	ลดลง
18	ลำน้ำมูล บุรีรัมย์	121	3	118	105	81%	97	80%	94	80%	98	81%	95	81%	-1.07	ลดลง
19	สิรินธร (2) อุบลราชธานี	1,966	831	1,135	1,372	70%	1,285	65%	454	40%	1,314	67%	483	43%	-29.18	ลดลง
<b>รวมภาคตะวันออกเฉียงเหนือ 11.80%</b>		<b>8,369</b>	<b>1,649</b>	<b>6,720</b>	<b>4,930</b>	<b>59%</b>	<b>4,879</b>	<b>58%</b>	<b>3,230</b>	<b>48%</b>	<b>5,037</b>	<b>60%</b>	<b>3,388</b>	<b>50%</b>	<b>-158.54</b>	<b>ลดลง</b>
<b>ภาคกลาง (3)</b>																
20	ป่าสักชลสิทธิ์ ลพบุรี	960	3	957	535	56%	454	47%	451	47%	480	50%	477	50%	-26.64	ลดลง
21	พันเสลา สุโขทัย	160	17	143	77	48%	96	60%	79	55%	96	60%	79	55%	-	คงที่
22	กระเสียว สุพรรณบุรี	299	99	200	264	88%	256	86%	157	79%	269	90%	170	85%	-12.56	ลดลง
<b>รวมภาคกลาง 1.92%</b>		<b>1,419</b>	<b>119</b>	<b>1,300</b>	<b>877</b>	<b>62%</b>	<b>806</b>	<b>57%</b>	<b>687</b>	<b>48%</b>	<b>849</b>	<b>60%</b>	<b>726</b>	<b>56%</b>	<b>-39.20</b>	<b>ลดลง</b>
<b>ภาคตะวันออก (2)</b>																
23	ศรีนครินทร์ (2) กาญจนบุรี	17,745	10,265	7,480	15,697	88%	14,738	83%	4,473	60%	14,869	84%	4,604	62%	-130.96	ลดลง
24	วชิราลงกรณ (2) กาญจนบุรี	8,860	3,012	5,848	6,527	74%	5,044	57%	2,032	35%	5,133	58%	2,121	36%	-89.32	ลดลง
<b>รวมภาคตะวันออก 37.51%</b>		<b>26,605</b>	<b>13,277</b>	<b>13,328</b>	<b>22,224</b>	<b>84%</b>	<b>19,781</b>	<b>74%</b>	<b>6,504</b>	<b>49%</b>	<b>20,002</b>	<b>75%</b>	<b>6,725</b>	<b>50%</b>	<b>-220.28</b>	<b>ลดลง</b>
<b>ภาคตะวันตก (6+4)</b>																
25	ขุนด่าน นครนายก	224	5.00	219	115	51%	102	45%	97	44%	109	49%	104	47%	-7.32	ลดลง
26	คลองสิริกิติ์ จะเข้เขรา	420	30.00	390	105	25%	178	42%	148	38%	188	45%	158	40%	-10.32	ลดลง
27	นางพระ (3) ชลบุรี	117	12.00	105	95	81%	84	71%	72	68%	86	73%	74	70%	-1.93	ลดลง
28	หนองปลาไหล (3) ระยอง	164	13.75	150	134	82%	115	70%	101	67%	119	73%	106	70%	-4.34	ลดลง
29	ประแสร์ (3) ระยอง	295	20.00	275	230	78%	231	78%	211	77%	234	79%	214	78%	-3.34	ลดลง
30	น่านประชัน (3) ชลบุรี	17	0.72	16	16	95%	13	79%	12	78%	13	79%	12.40	78%	-	คงที่
31	หนองคล้า (3) ชลบุรี	21	1.00	20	19	88%	18	85%	17	84%	18	85%	17.18	84%	-	คงที่
32	คลองกรวย (3) ระยอง	79	3.00	76	70	88%	61	77%	58	76%	61	77%	58.41	76%	-	คงที่
33	คลองใหญ่ (3) ระยอง	45	3.00	42	32	70%	23	50%	20	46%	23	50%	19.55	46%	-	คงที่
34	นฤปดินทรจินดา ปราจีนบุรี	295	19.00	276	129	44%	135	46%	116	42%	145	49%	125.96	46%	-9.96	ลดลง
<b>รวมภาคตะวันตก 2.37%</b>		<b>1,678</b>	<b>107</b>	<b>1,570</b>	<b>944</b>	<b>56%</b>	<b>959</b>	<b>57%</b>	<b>852</b>	<b>54%</b>	<b>996</b>	<b>59%</b>	<b>889</b>	<b>57%</b>	<b>-37.21</b>	<b>ลดลง</b>
<b>ภาคใต้ (4)</b>																
35	แก่งกระจาน เพชรบุรี	710	65	645	515	73%	429	60%	364	56%	444	63%	379	59%	-14.52	ลดลง
36	ปราจีนบุรี ประจวบคีรีขันธ์	391	18	373	285	73%	177	45%	159	43%	190	49%	172	46%	-13.00	ลดลง
37	ห้วยกระเจา (2) สุราษฎร์ธานี	5,639	1,352	4,287	3,877	69%	3,532	63%	2,180	51%	3,554	63%	2,202	51%	-21.78	ลดลง
38	นางเลิ้ง (2) ยะลา	1,454	276	1,178	1,308	90%	1,282	88%	1,006	85%	1,287	88%	1,011	86%	-4.59	ลดลง
<b>รวมภาคใต้ 11.55%</b>		<b>8,194</b>	<b>1,711</b>	<b>6,483</b>	<b>5,986</b>	<b>73%</b>	<b>5,421</b>	<b>66%</b>	<b>3,710</b>	<b>57%</b>	<b>5,475</b>	<b>67%</b>	<b>3,764</b>	<b>58%</b>	<b>-53.89</b>	<b>ลดลง</b>
<b>รวมทั้งประเทศ 100%(38)</b>		<b>71,090</b>	<b>23,607</b>	<b>47,482</b>	<b>46,533</b>	<b>65%</b>	<b>47,913</b>	<b>67%</b>	<b>24,305</b>	<b>51%</b>	<b>30,132</b>	<b>42%</b>	<b>25,120</b>	<b>53%</b>	<b>-814.52</b>	<b>ลดลง</b>

ที่มาข้อมูล : ตารางสรุปสภาพน้ำในอ่างเก็บน้ำขนาดใหญ่ทั่วประเทศ และตารางสรุปสภาพน้ำในอ่างเก็บน้ำภาคตะวันออก กรมชลประทาน

### หมายเหตุ :

- อ่างเก็บน้ำขนาดใหญ่ หมายถึง อ่างเก็บน้ำที่มีความจุตั้งแต่ 100 ล้าน ลบ.ม. ขึ้นไป
- เป็นอ่างเก็บน้ำที่อยู่ในความรับผิดชอบของการไฟฟ้าฝ่ายผลิตแห่งประเทศไทย(10) นอกนั้นอยู่ในความรับผิดชอบของกรมชลประทาน(28)
- เป็นอ่างเก็บน้ำขนาดกลางที่มีความสำคัญต่ออุตสาหกรรมและการประมง ของลุ่มน้ำชายฝั่งทะเลตะวันออก
- จังหวัดที่มีอ่างเก็บน้ำขนาดใหญ่มีจำนวน 26 จังหวัด ไร่ 50 จังหวัด
- ที่มา : กรมชลประทาน และการไฟฟ้าฝ่ายผลิตแห่งประเทศไทย

รศ. นายชัชวาลย์ สุขสมจิตต์ รองอธิบดีกรมชลประทาน



ศูนย์พัฒนาโครงการหลวงและประเมินสถานการณ์น้ำ กรมชลประทาน

### ลำดับของเขื่อนตามความ

- ศรีนครินทร์ 2.ภูมิพล 3.สิริกิติ์ 4.วชิราลงกรณ 5.ห้วยกระเจา
- อุบลรัตน์ 7.สิรินธร 8.นางเลิ้ง 9.ลำปาว 10.ป่าสัก

### ลำดับของเขื่อนตามปริมาณน้ำใช้การได้

- ภูมิพล 2.ศรีนครินทร์ 3.สิริกิติ์ 4.วชิราลงกรณ 5.ห้วยกระเจา
- ลำปาว 7.อุบลรัตน์ 8.นางเลิ้ง 9.สิรินธร 10.ป่าสัก