



รายงานสถานการณ์น้ำรายวัน

เสนอโดย

ศูนย์เขลลา

กองวิเคราะห์และประเมินสถานการณ์น้ำ

กรมทรัพยากรน้ำ

ประจำวันที่ ๑๖ มีนาคม ๒๕๖๖

โทร. ๐๒-๒๗๑๖๐๐๐ ต่อ ๖๔๔๕

Line ID : mekhalawoc

## สารบัญ

- ๑) สรุปสถานการณ์น้ำ
- ๒) รายงานสถานการณ์พื้นที่เสี่ยงอุทกภัยน้ำหลากในเขตพื้นที่ลาด  
เชิงเขา
- ๓) สถานการณ์น้ำในอ่างเก็บน้ำขนาดใหญ่ และขนาดกลาง
- ๔) รายงานแหล่งน้ำขนาดเล็ก
- ๕) รายงานสถานการณ์น้ำรายลุ่มน้ำ
- ๖) รายงานระดับน้ำจากกล้อง CCTV



# สรุปสถานการณ์น้ำ





# รายงานการเฝ้าระวังติดตามสถานการณ์น้ำ ๒๔ ชั่วโมง

ศูนย์ปฏิบัติการ กระทรวงทรัพยากรธรรมชาติและสิ่งแวดล้อม

โทรศัพท์ ๐ ๒๒๗๑ ๖๐๐๐ ต่อ ๖๔๔๕ โทรสาร ๐ ๒๒๗๘ ๖๖๒๙ <http://www.dwr.go.th>

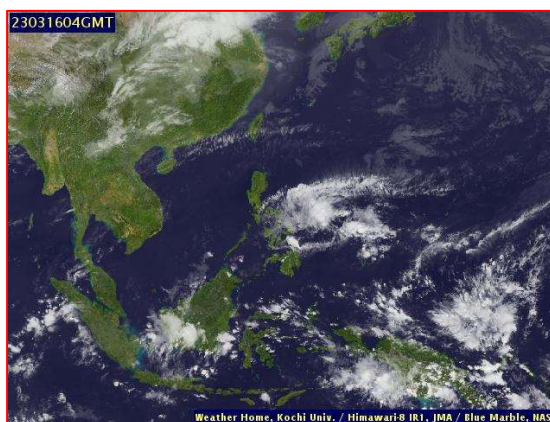
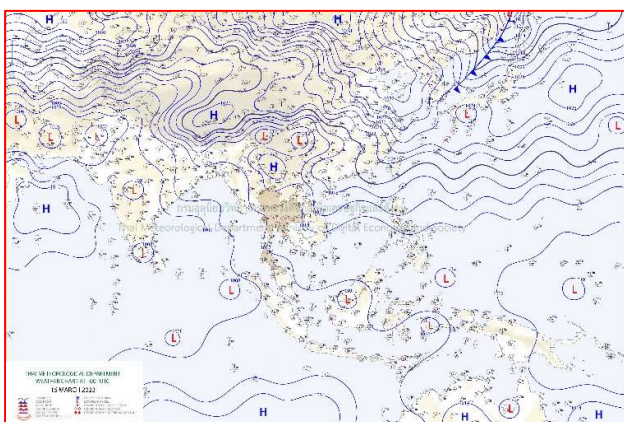
รายงานการเฝ้าระวังติดตามสถานการณ์น้ำประจำวันที ๑๖ มีนาคม ๒๕๖๖

เรียน รมว.ทส. เลขาธิการ รมว.ทส. ที่ปรึกษา รมว.ทส. ปกท.ทส. รอง ปกท.ทส. อทน. อทบ. และหน่วยงานที่เกี่ยวข้อง

## ๑. สภาพอากาศ เวลา ๑๑.๐๐ น. (กรมอุตุนิยมวิทยา)

พยากรณ์อากาศ ๒๔ ชั่วโมงข้างหน้า ลมตะวันออกเฉียงและลมตะวันออกเฉียงใต้พัดปกคลุมประเทศไทย ในขณะที่บริเวณดังกล่าวมีอากาศร้อนกับมีฟ้าหลัวในตอนกลางวัน ลักษณะเช่นนี้ทำให้ประเทศไทยตอนบนมีฝนฟ้าคะนองบางแห่ง

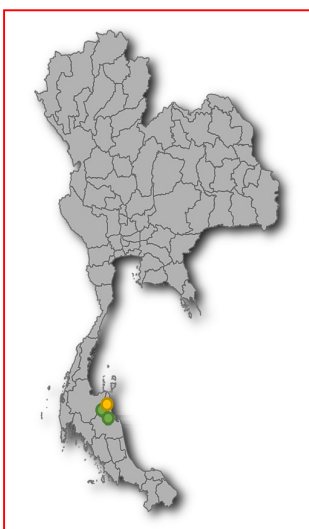
สำหรับลมตะวันออกเฉียงและลมตะวันออกเฉียงใต้พัดปกคลุมอ่าวไทย ภาคใต้ และทะเลอันดามัน ทำให้ภาคใต้มีฝนฟ้าคะนองเกิดขึ้นได้บางแห่ง ส่วนคลื่นลมบริเวณอ่าวไทยตอนล่างมีคลื่นสูง ๑-๒ เมตร บริเวณที่มีฝนฟ้าคะนองคลื่นสูงประมาณ ๒ เมตร



แผนที่อากาศ วันที่ ๑๖ มี.ค. ๒๕๖๖ เวลา ๐๗.๐๐ น

ภาพถ่ายดาวเทียม วันที่ ๑๖ มี.ค. ๒๕๖๖ เวลา ๑๑.๐๐ น.

## ๒. สถานการณ์เตือนภัย Early Warning ณ วันที่ ๗ มีนาคม ๒๕๖๖ เวลา ๐๗.๐๐ น. (กรมทรัพยากรน้ำ)



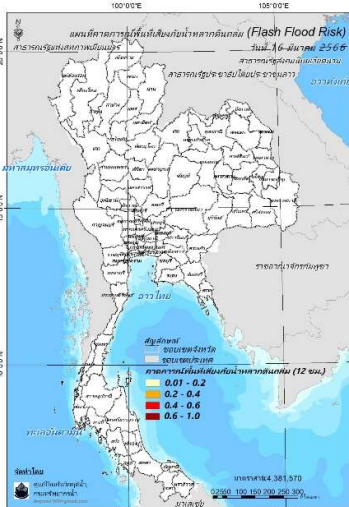
เตือนภัยทั้งหมด	8 หมู่บ้าน
เฝ้าระวัง	4 หมู่บ้าน
เตรียมพร้อม	4 หมู่บ้าน
อพยพ	- หมู่บ้าน

สถานการณ์เตือนภัยรายจังหวัด		
จังหวัด	ระดับการเตือนภัย	จำนวนหมู่บ้าน
นครศรีธรรมราช	เฝ้าระวัง เตรียมพร้อม	4 4

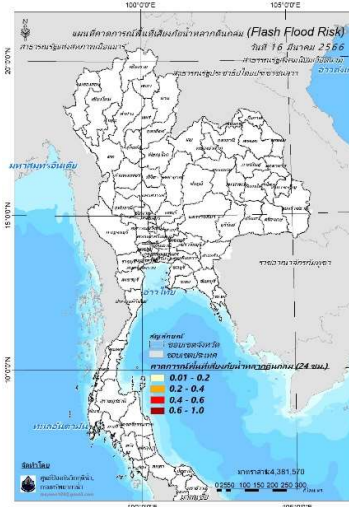
**๓. การคาดการณ์พื้นที่เสี่ยงภัยน้ำหลากดินถล่ม ณ วันที่ ๑๕ มีนาคม ๒๕๖๕ (กรมทรัพยากรน้ำ)**

- การคาดการณ์พื้นที่เสี่ยงภัยน้ำหลากดินถล่มจากข้อมูล MRCFFGS วันที่ 15 มีนาคม 2566 ในอีก 12 ชม. 24 ชม. และ 36 ชม. ไม่พบพื้นที่เสี่ยง

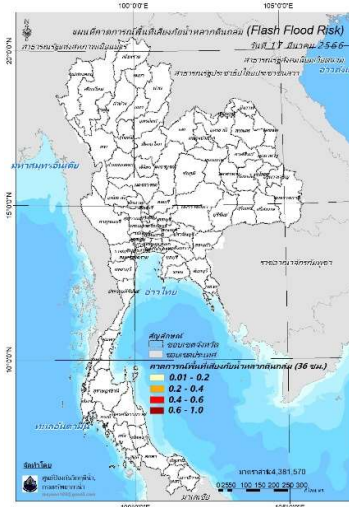
**แผนที่แสดงการคาดการณ์พื้นที่เสี่ยงภัยน้ำหลากดินถล่ม วันที่ 15 มีนาคม 2566**



วันที่ 16 มี.ค. 2566 (03:00 น.)



วันที่ 16 มี.ค. 2566 (15:00 น.)



วันที่ 17 มี.ค. 2566 (03:00 น.)

คำแนะนำ: ข้อมูลดังกล่าวเป็นการคาดการณ์พื้นที่เสี่ยงภัยน้ำหลาก โดยอาศัยข้อมูลปริมาณฝนจากดาวเทียม ดังนั้นรายงานฉบับนี้ควรใช้งานควบคู่ไปกับการตรวจวัดปริมาณฝนจริงภาคสนาม และข้อมูลจากเรดาร์เพื่อประกอบการตัดสินใจ

**๔. สถานการณ์ภาวะน้ำท่วม และสถานการณ์ฝนแล้ง/ฝนทิ้งช่วง ณ วันที่ ๑๖ มีนาคม ๒๕๖๖ (ปก.)**

- ไม่มีรายงานสถานการณ์

**๕. การดำเนินการเตรียมความพร้อมช่วยเหลือพื้นที่ประสบภัยน้ำท่วมของหน่วยงานในกระทรวงทรัพยากรธรรมชาติและสิ่งแวดล้อม**

- นายวิเวช สุทธิประภา ผู้อำนวยการสำนักงานทรัพยากรน้ำที่ ๑๑ มอบหมายให้นายเข้มทอง โพธิ์มา ผู้อำนวยการส่วนเครื่องกล ร่วมกับนายวชิระ เอกวิริยะภักขิต ผู้อำนวยการสำนักงานทรัพยากรธรรมชาติและสิ่งแวดล้อมจังหวัดอำนาจเจริญเข้าตรวจเยี่ยมเจ้าหน้าที่ชุดปฏิบัติการสูบน้ำช่วยเหลือภาวะน้ำแล้ง ของสำนักงานทรัพยากรน้ำที่ ๑๑ ณ บ้านนาเรือง ม.๕,ต.นาฝื่อ อ.เมืองจ.อำนาจเจริญ ซึ่งขาดแคลนน้ำผลิตประปาหมู่บ้าน โดยมีผู้บริหารขององค์การบริหารส่วนตำบลนาฝื่อและผู้นำหมู่บ้านร่วมให้การต้อนรับ ซึ่งปัจจุบันสามารถสูบน้ำได้ ๒๒,๔๐๐ ลบ.ม. และยังคงอยู่ระหว่างดำเนินการ



# กรมทรัพยากรน้ำ

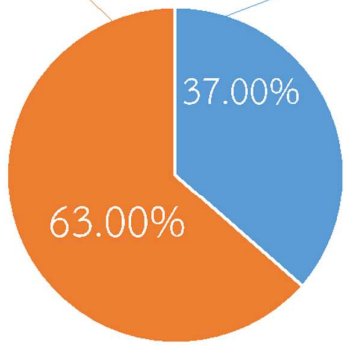
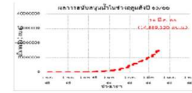
รายงานการให้ความช่วยเหลือภาวะน้ำแล้ง

และสนับสนุนน้ำสะอาด

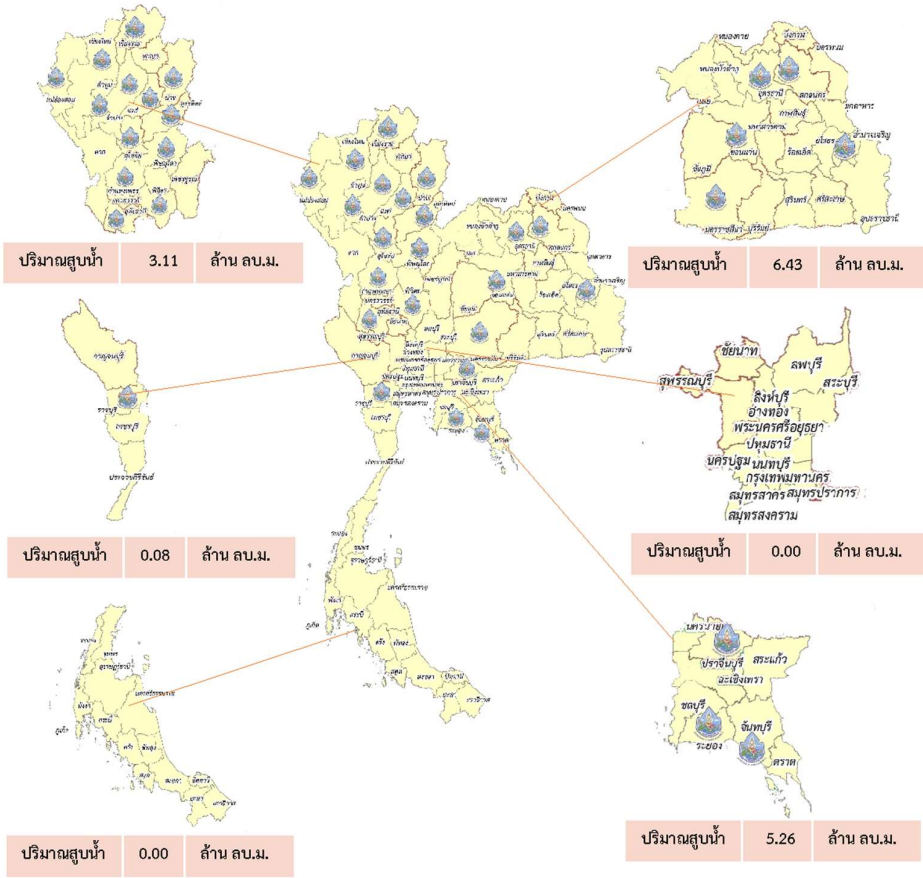
ตั้งแต่วันที่ 1 ต.ค. 2565 – 16 มี.ค. 2566

**คงเหลือ**  
25.11 ล้าน ลบ.ม.

**ดำเนินการแล้ว**  
14.89 ล้าน ลบ.ม.



เครื่องสูบน้ำ	45	เครื่อง (มี 211 เครื่อง)
ปริมาณสูบน้ำ	14.89	ล้าน ลบ.ม.
ปริมาณแจกจ่ายน้ำ	11,282	ขวด
ประโยชน์ที่ได้รับ	311,721	ครัวเรือน
ประชากร	990,577	คน
พื้นที่	99,631	ไร่





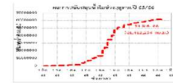
# กรมทรัพยากรน้ำ

รายงานการให้ความช่วยเหลือภาวะน้ำท่วม  
และสนับสนุนน้ำสะอาด

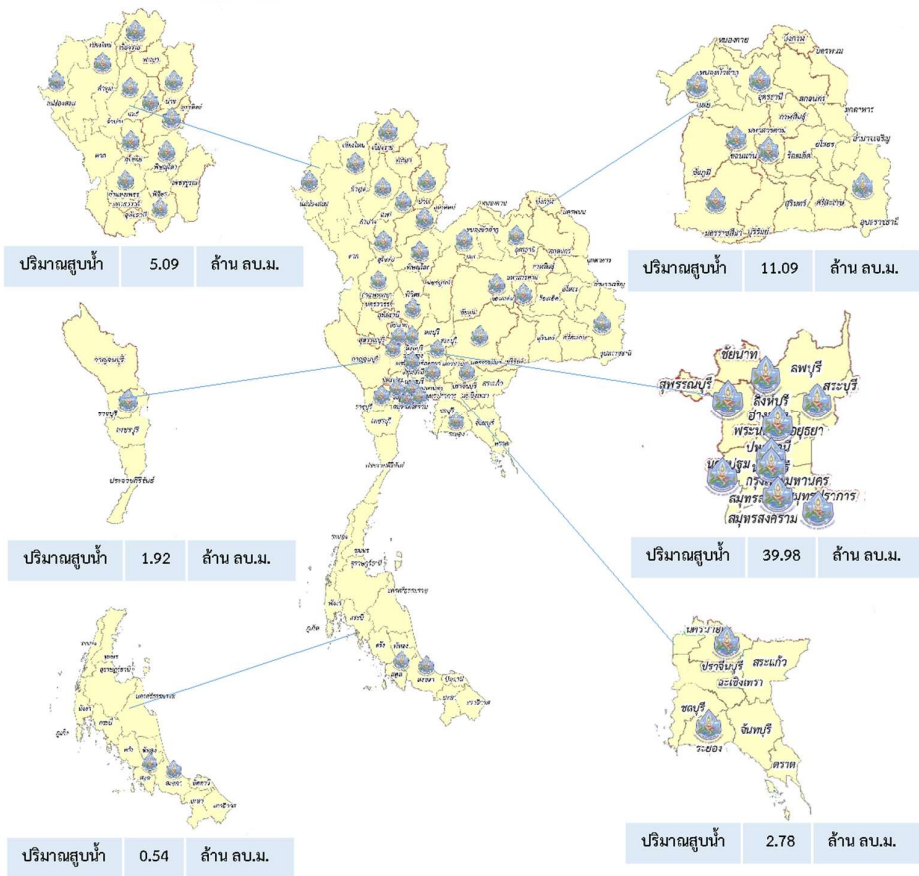
ตั้งแต่วันที่ 13 พ.ค. 2565 – 16 มี.ค. 2566

ดำเนินการแล้ว

61.41 ล้าน ลบ.ม.  
(แล้วเสร็จ)



เครื่องสูบน้ำ	127	เครื่อง (มี 211 เครื่อง)
ปริมาณสูบน้ำ	61.41	ล้าน ลบ.ม.
ปริมาณแจกจ่ายน้ำ	13,496	ขวด
ประชาชนที่ได้รับ	48,698	ครัวเรือน
ประชากร	132,724	คน
พื้นที่	34,184	ไร่





กรมทรัพยากรน้ำบาดาล  
กระทรวงทรัพยากรธรรมชาติและสิ่งแวดล้อม



## สรุปรายงานการให้ความช่วยเหลือประชาชน CSR ปีงบประมาณ พ.ศ. 2566

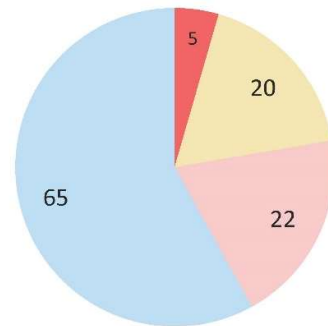
สรุปรายงาน ตั้งแต่ วันที่ 1 ตุลาคม 2565 - วันที่ 15 มีนาคม 2566



### CSR อื่น ๆ

เป่าล้างบ่อน้ำบาดาล	<b>20</b>	ครั้ง
ซ่อมแซมระบบประปาบาดาล	<b>65</b>	ครั้ง
ซ่อมแซมติดตั้งเครื่องสูบน้ำ	<b>22</b>	ครั้ง
เจาะบ่อน้ำบาดาล	<b>5</b>	บ่อ

การดำเนินการช่วยเหลือประชาชน







## สำนักงานทรัพยากรน้ำที่ 5

กรมทรัพยากรน้ำ

กระทรวงทรัพยากรธรรมชาติและสิ่งแวดล้อม

**ท.สกน.5** News



◆ ทรัพยากรน้ำมั่นคง ประชาชนมั่นใจ ใช้ประโยชน์ยั่งยืน ◆

## สูบน้ำเติมแหล่งน้ำดิบระบบประปาหมู่บ้าน

วันที่ 14 เดือน มีนาคม พ.ศ. 2566

นายเชาว์ สวัสดิ์พุทรา ผู้อำนวยการสำนักงานทรัพยากรน้ำที่ 5  
มอบหมายให้ส่วนเครื่องกลที่ 1 นครราชสีมา ดำเนินการติดตั้งเครื่องสูบน้ำ ขนาด 12 นิ้ว  
จำนวน 1 เครื่อง

เพื่อสูบน้ำเติมแหล่งน้ำดิบระบบประปาหมู่บ้าน ณ บ้านโคกสำราญ หมู่ 10  
ตำบลตะขบ อำเภอปักธงชัย จังหวัดนครราชสีมา  
ประชาชนได้รับประโยชน์ จำนวน 65 หลังคาเรือน 358 คน และอยู่ระหว่างดำเนิน  
การ



Find us on  
Facebook



รูปภาพเพิ่มเติม



โทรศัพท์ 044 920 256  
โทรสาร 044 920 254



47 ถนนราชสีมา - โชคชัย ตำบลหนองบัวศาลา  
อำเภอเมือง จังหวัดนครราชสีมา 30000



dwr0615@gmail.com

# สถานการณ์น้ำภาพรวมของประเทศ

16 มี.ค. 66 / เวลา 07.00 น.

02 554 1800

www.onwr.go.th



พลเอก ประยุทธ์ จันทร์โอชา กำหนดลงพื้นที่ติดตามการดำเนินงานสำคัญตามนโยบายรัฐบาลในพื้นที่ จ.ระนอง

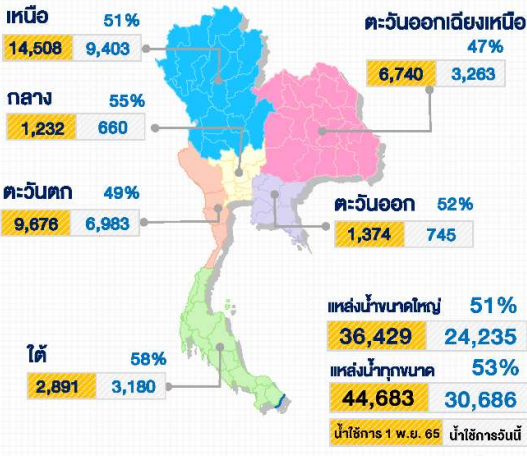


## สภาพอากาศ

- ประเทศไทยตอนบนอากาศร้อนกับมีฟ้าหลัวในตอนกลางวัน ทำให้มีฝนฟ้าคะนองบางแห่ง ส่วนภาคใต้มีฝนฟ้าคะนองเกิดขึ้นได้บางแห่ง
- ปริมาณฝนตกใน 24 ชั่วโมงที่ผ่านมา มีฝนตกปานกลาง บริเวณ จ.เชียงราย (33 มม.) จ.เชียงใหม่ (24 มม.) และ จ.สกลนคร (15 มม.)



## ปริมาณน้ำในแหล่งน้ำทั่วประเทศ



## มาตรการและการช่วยเหลือ

กรุงเทพมหานคร ดำเนินการจัดเก็บขยะ วัชพืชและสิ่งกีดขวางทางน้ำ เพื่อเพิ่มประสิทธิภาพการไหลของน้ำในพื้นที่กรุงเทพมหานคร ดังนี้

- คลองลาดพร้าว ช่วงถนนนลาสินธุ์ เขตลาดพร้าว
- คลองสนามชัย ช่วงสถานีสูบน้ำคลองพระยาราชมนตรี เขตบางขุนเทียน
- คลองสองสายใต้ เขตสายไหม
- คลองแสนแสบ ช่วงซอยมิตรไมตรี 19 เขตหนองจอก
- คลองหลวงแพ่ง ช่วงวัดลำด้อยตั้ง เขตหนองจอก



## คุณภาพน้ำ ณ จุดเฝ้าระวัง

แม่น้ำ	ค่าความเค็ม (กรัมต่อลิตร)		ค่าออกซิเจน (มิลลิกรัมต่อลิตร)	
	ค่าวัดได้	เกณฑ์เฝ้าระวังค่าความเค็ม	ค่าวัดได้	มาตรฐานแหล่งน้ำผิวดิน
เจ้าพระยา (สถานีสูบน้ำสำแล)	0.21	≤ 0.5*	3.0	≥ 2.0
ท่าจีน (ปตร.คลองจินดา)	0.21	≤ 2.0**	N/A	≥ 2.0
แม่กลอง (บางคนที)	0.16	≤ 2.0**	4.0	≥ 2.0
บางปะกง (วัดบางแตง)	0.11	≤ 2.0**	5.0	≥ 2.0

หมายเหตุ: \* เกณฑ์เฝ้าระวังค่าความเค็มเพื่อการลิดน้ำประปา ≤ 0.5 กรัมต่อลิตร  
\*\* เกณฑ์เฝ้าระวังค่าความเค็มเพื่อการเกษตร ≤ 2.0 กรัมต่อลิตร



## แนวทางการบริหารจัดการน้ำ

พลเอก ประยุทธ์ จันทร์โอชา กำหนดลงพื้นที่ติดตามการดำเนินงานสำคัญตามนโยบายรัฐบาลในพื้นที่ จ.ระนอง

- ด้วยรัฐบาลมีนโยบายให้การบริหารจัดการทรัพยากรน้ำ เป็นภารกิจเร่งด่วนที่ต้องดำเนินการ วันนี้ (16 มี.ค.66) พลเอก ประยุทธ์ จันทร์โอชา นายกรัฐมนตรี จึงมีกำหนดการลงพื้นที่ตรวจราชการติดตามการดำเนินงานสำคัญตามนโยบายรัฐบาล เพื่อพัฒนาปรับปรุงการขับเคลื่อนโครงการให้เป็นไปตามแผนและเป้าหมายที่กำหนดไว้ในพื้นที่ จ.ระนอง ดังนี้

1. ติดตามสภาพปัญหาขาดแคลนน้ำ เพื่อแก้ไขและบรรเทาความเดือดร้อนของประชาชนผู้ประสบปัญหาขาดแคลนน้ำ อุบลโกค-บริโกค ในพื้นที่ ต.กำพวน อ.สุขสำราญ จ.ระนอง
2. ติดตามการปรับปรุงพังกันน้ำ พร้อมตรวจติดตามบริเวณพังกันน้ำเพื่อแก้ไขปัญหาพื้นที่ประสบภัยพิบัติอุทกภัยและแนวทางการแก้ไขในพื้นที่ ต.ลำเลียง อ.กระบุรี จ.ระนอง

- กอนช. เฝ้าระวังและติดตามสถานการณ์ระดับน้ำทะเลหนุนสูงในพื้นที่ลุ่มต่ำริมปากแม่น้ำ โดยกรมอุทกศาสตร์ กองทัพเรือ และสถาบันสารสนเทศทรัพยากรน้ำ (องค์การมหาชน) คาดการณ์น้ำทะเลหนุนสูง ในช่วงวันที่ 18-22 มี.ค. 66 โดยระดับน้ำทะเลจะขึ้นสูงสุดในวันที่ 20 มี.ค. 66 ซึ่งอาจก่อให้เกิดน้ำเค็มรุกตัวเข้าสู่บริเวณปากแม่น้ำในพื้นที่ลุ่มต่ำริมชายฝั่งทะเลอ่าวไทย ส่งผลกระทบต่อคุณภาพน้ำใช้อุปโภค-บริโภค และการใช้น้ำเพื่อการเกษตร

## ติดตามข่าวสาร

จัดทำโดย: ศูนย์อำนวยการน้ำแห่งชาติ

ข่าวสาร กองบัญชาการน้ำแห่งชาติ

ข่าวสาร สำนักงานทรัพยากรน้ำแห่งชาติ

สามารถติดตามสถานการณ์น้ำได้ที่: <http://waterinfo.onwr.go.th>

นายพงศ์พัฒน์ เสมอคำ

ผู้อำนวยการศูนย์ป้องกันวิกฤติน้ำ

(เลขานุการคณะกรรมการศูนย์อำนวยการ

ติดตามแก้ไขภาวะน้ำแล้งน้ำท่วม)

กรมทรัพยากรน้ำ

รายงานสถานการณ์พื้นที่  
เสี่ยงอุทกภัยน้ำหลากในเขต  
พื้นที่ลาดเชิงเขา

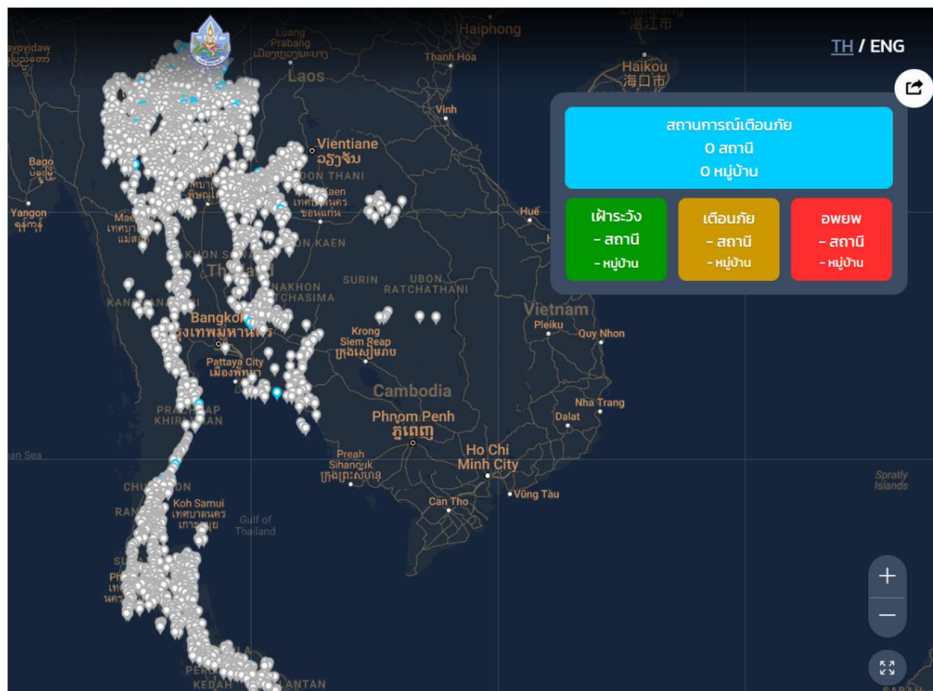


## รายงานสถานการณ์พื้นที่เสี่ยงอุทกภัยน้ำหลากในเขตพื้นที่ลาดเชิงเขา

วันที่ 16 มีนาคม 2566 เวลา 15:00 น.

### 1) Early Warning System (16 มี.ค. 2566 เวลา 15.00 น)

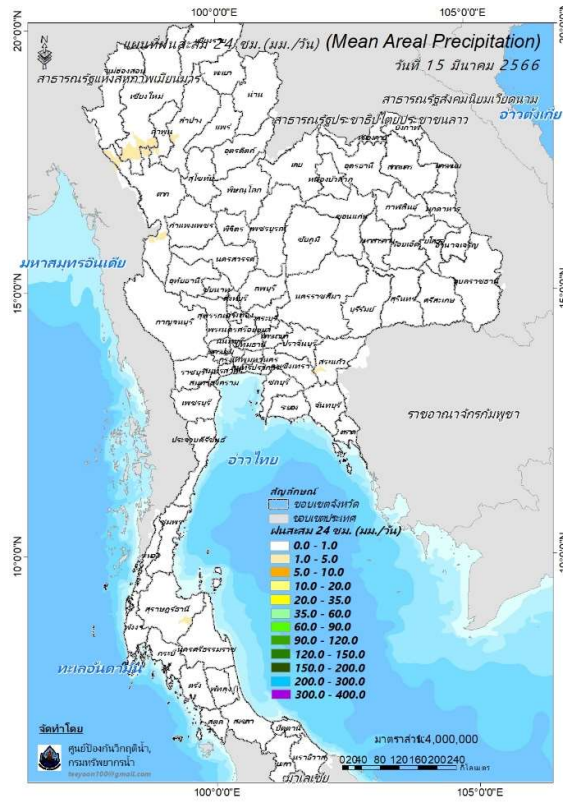
สถานี Early Warning System มีปริมาณฝนตกย้อนหลัง 12 ชั่วโมง 120 หมู่บ้าน



ที่มา : สำนักวิจัย พัฒนาและอุทกวิทยา

### 2) ปริมาณฝน

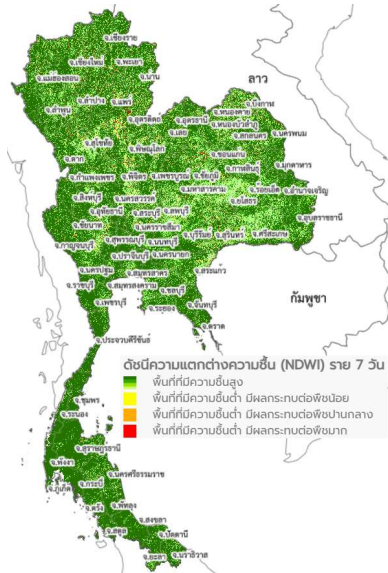
ผลการเปรียบเทียบปริมาณฝนสะสม 24 ชั่วโมง ของวันที่ 15 – 16 มีนาคม 2566 (เวลา 15:00 น.) จากระบบของ Mekong River Commission Flash Flood Guidance System (MRCFFGS) แสดงให้เห็นว่ามีปริมาณฝนตกบริเวณจังหวัดแม่ฮ่องสอน เชียงใหม่ ลำพูน ลำปาง ตาก ฉะเชิงเทรา สระแก้ว และสุราษฎร์ธานี มีปริมาณฝนสะสมประมาณ 1 - 5 มม./วัน



ปริมาณฝนสะสม 24 ชั่วโมง (MRCFFGS)

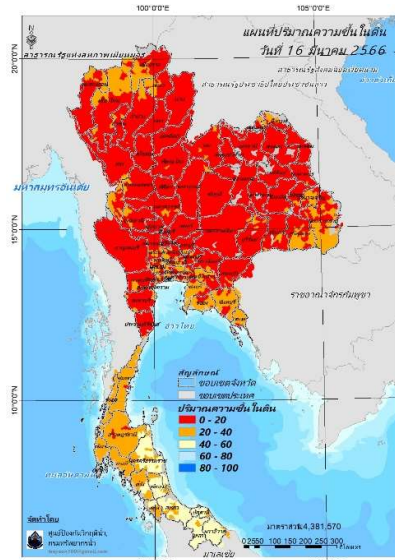
3) ปริมาณความชื้นในดิน

ปริมาณความชื้นในดินจากแผนที่ดาวเทียมของ Gistda (ดัชนีความแตกต่าง (NDWI) ราย 7 วัน) และค่าความชื้นในดินที่ได้จากระบบ MRCFFGS พบว่าบริเวณภาคใต้ มีค่าความชื้นอยู่ในเกณฑ์ประมาณร้อยละ 40 - 60 สถานะดังกล่าวหมายถึงดินในพื้นที่บริเวณดังกล่าวยังสามารถรองรับปริมาณน้ำฝนได้อีกประมาณ 60% ก่อนที่จะเข้าสู่สภาพอิ่มตัว



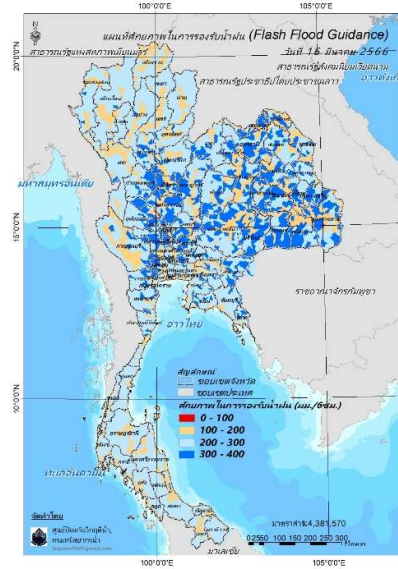
แผนที่ดาวเทียมของ Gistda

(10 – 16 ม.ค. 66)



ปริมาณความชื้นในดิน (MRCFFG)

#### 4) ศักยภาพในการรองรับน้ำฝน FFG (Flash Flood Guidance)

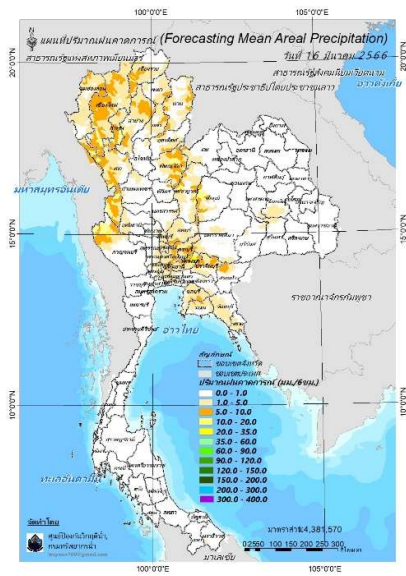


FFG หมายถึง ค่าความสามารถในการรองรับปริมาณฝนของพื้นที่นั้นๆ ก่อนที่จะเกิดสภาวะน้ำล้นตลิ่งที่จุดออกของปลายพื้นที่ โดยค่า FFG 06-hr หมายถึง ปริมาณฝนที่จะส่งผลให้เกิดสภาวะน้ำล้นตลิ่งที่ปลายลุ่มน้ำในอีก 6 ชั่วโมงข้างหน้า (มม./6ชม.)

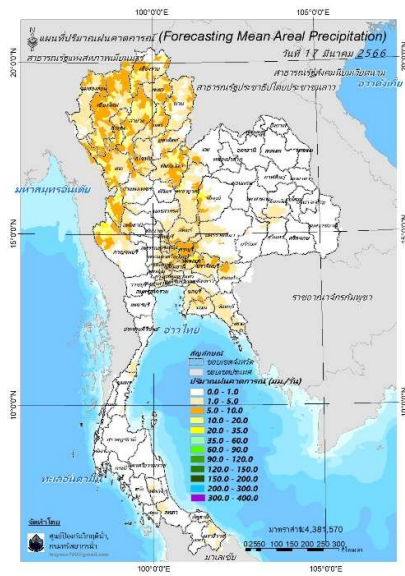
#### 5) ปริมาณฝนคาดการณ์ล่วงหน้า

ปริมาณฝนคาดการณ์ในวันที่ 16 มีนาคม 2566 เวลา 21.00 น. บริเวณภาคเหนือ ภาคตะวันออกเฉียงเหนือบางส่วน ภาคกลางบางส่วน ภาคตะวันออกบางส่วน และภาคตะวันตกบางส่วน จะมีปริมาณฝนสะสม 6 ชั่วโมงข้างหน้า 10 – 20 มม. ส่วนบริเวณจังหวัดชัยภูมิ กาญจนบุรี และนครนายก จะมีปริมาณฝนสะสม 6 ชั่วโมงข้างหน้า 20 – 35 มม.

ปริมาณฝนคาดการณ์ในวันที่ 17 มีนาคม 2566 เวลา 15.00 น. บริเวณภาคเหนือ ภาคตะวันออกเฉียงเหนือบางส่วน ภาคกลางบางส่วน ภาคตะวันออกบางส่วน และภาคตะวันตกบางส่วน มีปริมาณฝนสะสม 24 ชั่วโมงข้างหน้า 10 – 20 มม. ส่วนบริเวณจังหวัดลำพูน ตาก เพชรบูรณ์ ชัยภูมิ กาญจนบุรี และนครนายก จะมีปริมาณฝนสะสม 24 ชั่วโมงข้างหน้า 20 – 35 มม.



ปริมาณฝนคาดการณ์ในวันที่ 16 มีนาคม 2566

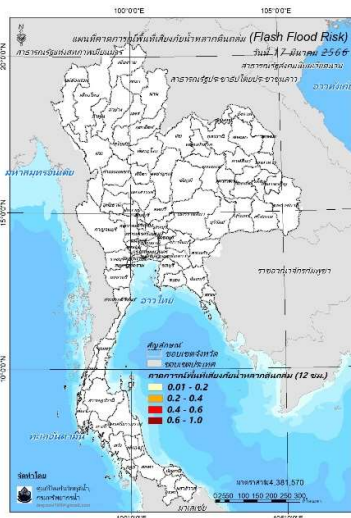


ปริมาณฝนคาดการณ์ในวันที่ 17 มีนาคม 2566

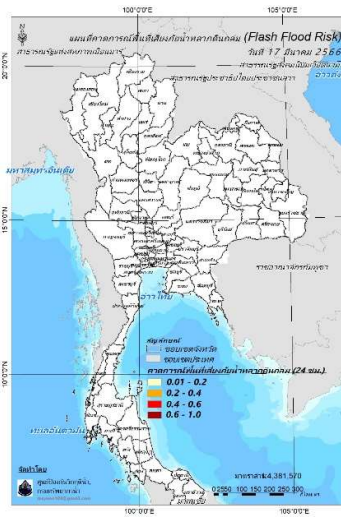
6) ความเสี่ยงจากน้ำท่วม

- การคาดการณ์พื้นที่เสี่ยงภัยน้ำหลากดินถล่มจากข้อมูล MRCFFGS วันที่ 16 มีนาคม 2566 ในอีก 12 ชม. 24 ชม. และ 36 ชม. ไม่พบพื้นที่เสี่ยง

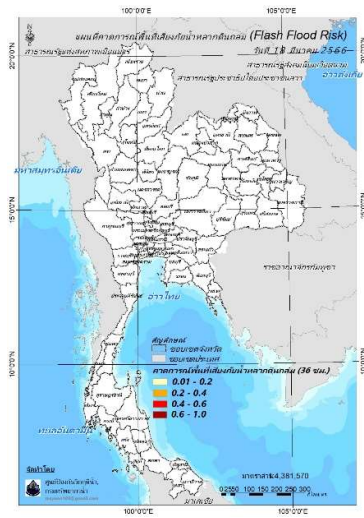
แผนที่แสดงการคาดการณ์พื้นที่เสี่ยงภัยน้ำหลากดินถล่ม วันที่ 16 มีนาคม 2566



วันที่ 17 มี.ค. 2566 (03:00 น.)



วันที่ 17 มี.ค. 2566 (15:00 น.)



วันที่ 18 มี.ค. 2566 (03:00 น.)

คำแนะนำ: ข้อมูลดังกล่าวเป็นการคาดการณ์พื้นที่เสี่ยงภัยน้ำหลาก โดยอาศัยข้อมูลปริมาณฝนจากดาวเทียม ดังนั้นรายงานฉบับนี้ควรใช้งานควบคู่ไปกับการตรวจวัดปริมาณฝนจริงภาคสนาม และข้อมูลจากเรดาร์เพื่อประกอบการตัดสินใจ

สถานการณ์น้ำในอ่างเก็บน้ำ  
ขนาดใหญ่ และขนาดกลาง





**รายงานสรุปสภาพน้ำในอ่างเก็บน้ำขนาดใหญ่และขนาดกลาง**

รายงานสถานการณ์ ณ วันที่ 16 มีนาคม 2566

ปริมาณน้ำในอ่างที่ใช้การได้ในสัปดาห์นี้ + มากกว่า / - น้อยกว่า สัปดาห์ก่อน **792.32** ล้าน ลบ.ม.

สรุปสถานการณ์ปริมาณน้ำในอ่างเก็บน้ำที่ใช้ในกิจกรรมหนึ่งประเท มีอ่างกว่า ปริมาณน้ำที่ไหลเข้าอ่าง เมื่อเทียบกับมีอ่างที่มีอ่าง สถานการณ์อยู่ระหว่างเก็บกักน้ำ

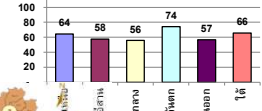


เปรียบเทียบปริมาณน้ำรวมทั่วประเทศ มีอ่างเก็บน้ำ 66 และ 63

วันที่ 16 มีนาคม 2566 เก็บกัก 47,647 ล้าน ลบ.ม. หรือ เก็บกัก 67%

วันที่ 16 มีนาคม 2565 เก็บกัก 46,274 ล้าน ลบ.ม. หรือ เก็บกัก 65%

% ปริมาณน้ำรวมแต่ละภาคปัจจุบัน



สรุปสถานการณ์ปริมาณน้ำในอ่าง

คงที่	4	อ่าง
ลดลง	33	อ่าง
เพิ่มขึ้น	1	อ่าง

ภาค	สถานการณ์ปริมาณน้ำในอ่าง				ปริมาณน้ำเปลี่ยนแปลง (ล้าน ม.³)	สถานะ
	ลดลง (อ่าง)	คงที่ (อ่าง)	เพิ่มขึ้น (อ่าง)	รวม (อ่าง)		
ภาคเหนือ	6	-	1	7	-297.30	ปริมาณน้ำในอ่างเก็บน้ำลดลง
ภาคตะวันออกเฉียงเหนือ	12	-	-	12	-154.36	ปริมาณน้ำในอ่างเก็บน้ำลดลง
ภาคกลาง	3	-	-	3	-37.66	ปริมาณน้ำในอ่างเก็บน้ำลดลง
ภาคตะวันตก	2	-	-	2	-209.42	ปริมาณน้ำในอ่างเก็บน้ำลดลง
ภาคตะวันออก	6	4	-	10	-35.16	ปริมาณน้ำในอ่างเก็บน้ำลดลง
ภาคใต้	4	-	-	4	-58.42	ปริมาณน้ำในอ่างเก็บน้ำลดลง
รวมทั้งประเทศ	33	4	1	38	-792.32	ปริมาณน้ำในอ่างเก็บน้ำลดลง

ภาค อ่างเก็บน้ำ	ความจุ รท. (ล้าน ม.³)	ปริมาณน้ำ ที่ใช้งานได้ (ล้าน ม.³)	ใช้การ ได้จริง (ล้าน ม.³)	ปริมาณน้ำรวม		ปัจจุบัน วันที่ 16 มีนาคม 2566				สัปดาห์ก่อน วันที่ 10 มีนาคม 2566				ปริมาณน้ำ + เพิ่มขึ้น - ลดลง (ล้าน ม.³)	สถานการณ์ ปริมาณน้ำ ในอ่าง		
				วันที่ 16 มีนาคม 2565	%	ปริมาณน้ำรวม		ปริมาณน้ำใช้การได้จริง		ปริมาณน้ำรวม		ปริมาณน้ำใช้การได้จริง					
						ปริมาณน้ำ (ล้าน ม.³)	%	ปริมาณน้ำ	%	ปริมาณน้ำ	%	ปริมาณน้ำ	%				
<b>ภาคเหนือ (8)</b>																	
1	ภูมิพล (2)	ดาบ	13,462	3,800	9,662	6,497	48%	9,565	71%	5,765	60%	9,754	72%	5,954	62%	-189.00	ลดลง
2	สิริกิติ์ (2)	อุตรดิตถ์	9,510	2,850	6,660	3,999	42%	5,240	55%	2,390	36%	5,329	56%	2,479	37%	-89.00	ลดลง
3	แม่จันทน์	เชียงใหม่	265	12	253	102	38%	222	84%	210	83%	229	86%	217	86%	-6.82	ลดลง
4	แม่จันทน์	เชียงใหม่	263	14	249	86	33%	192	73%	178	71%	197	75%	183	73%	-4.95	ลดลง
5	กิ่วลม	ลำปาง	106	3	103	73	69%	75	71%	72	70%	73	69%	70	68%	2.00	เพิ่มขึ้น
6	กิ่วลม	ลำปาง	170	6	164	108	64%	131	77%	125	76%	142	84%	136	83%	-11.00	ลดลง
7	แควน้อย	พิษณุโลก	939	43	896	593	63%	499	53%	456	51%	525	56%	482	54%	-26.00	ลดลง
8	แม่เมาะ	ลำปาง	110	16	94	58	53%	43	40%	27	29%	47	43%	31	33%	-3.73	ลดลง
<b>รวมภาคเหนือ 34.85%</b>	<b>24,825</b>	<b>6,744</b>	<b>18,081</b>	<b>11,515</b>	<b>46%</b>	<b>15,967</b>	<b>64%</b>	<b>9,223</b>	<b>51%</b>	<b>16,296</b>	<b>66%</b>	<b>9,520</b>	<b>53%</b>	<b>-297.30</b>	<b>ลดลง</b>		
<b>ภาคตะวันออกเฉียงเหนือ (12)</b>																	
8	ห้วยหลวง	อุดรธานี	136	7	129	54	40%	82	60%	75	58%	83	61%	76	59%	-1.34	ลดลง
9	น้ำจืด	สกลนคร	520	45	475	233	45%	250	48%	205	43%	255	49%	210	44%	-4.52	ลดลง
10	น้ำพอง (2)	สกลนคร	165	8	157	83	50%	79	48%	71	45%	80	48%	72	46%	-0.95	ลดลง
11	จำปาสัก (2)	ชัยภูมิ	164	37	127	115	70%	87	53%	50	40%	91	56%	54	43%	-4.08	ลดลง
12	อุบลรัตน์ (2)	ขอนแก่น	2,431	581	1,850	1,363	56%	1,110	46%	529	29%	1,144	47%	563	30%	-33.68	ลดลง
13	ลำปาว	กาฬสินธุ์	1,980	100	1,880	868	44%	1,150	58%	1,050	56%	1,213	61%	1,113	59%	-63.31	ลดลง
14	ลำเชียงไกร	นครราชสีมา	314	22	292	246	78%	259	82%	237	81%	266	84%	244	84%	-7.00	ลดลง
15	ลำพระเพลิง	นครราชสีมา	155	1	154	131	85%	118	76%	117	78%	121	78%	120	78%	-3.46	ลดลง
16	มูลบ่อ	นครราชสีมา	141	7	134	112	79%	114	81%	107	80%	115	82%	108	81%	-1.00	ลดลง
17	ลำพระยา	นครราชสีมา	275	7	268	210	76%	206	75%	199	74%	213	77%	206	77%	-7.00	ลดลง
18	ลำน้ำมูล	บุรีรัมย์	121	3	118	105	87%	97	80%	94	79%	98	81%	95	80%	-1.25	ลดลง
19	สิรินธร (2)	อุบลราชธานี	1,966	831	1,135	1,360	69%	1,274	65%	443	39%	1,301	66%	470	41%	-26.77	ลดลง
<b>รวมภาคตอน 11.80%</b>	<b>8,369</b>	<b>1,649</b>	<b>6,720</b>	<b>4,880</b>	<b>58%</b>	<b>4,825</b>	<b>58%</b>	<b>3,176</b>	<b>47%</b>	<b>4,980</b>	<b>60%</b>	<b>3,331</b>	<b>50%</b>	<b>-154.36</b>	<b>ลดลง</b>		
<b>ภาคกลาง (3)</b>																	
20	ป่าสักชลสิทธิ์	ลพบุรี	960	3	957	526	55%	444	46%	441	46%	470	49%	467	49%	-26.64	ลดลง
21	พันเสลา	อุทัยธานี	160	17	143	77	48%	96	60%	79	55%	96	60%	79	55%	-0.02	ลดลง
22	พระเสด็จ	สุพรรณบุรี	299	99	200	261	87%	253	85%	154	77%	264	88%	165	83%	-11.00	ลดลง
<b>รวมภาคกลาง 1.92%</b>	<b>1,419</b>	<b>119</b>	<b>1,300</b>	<b>864</b>	<b>61%</b>	<b>793</b>	<b>56%</b>	<b>674</b>	<b>47%</b>	<b>830</b>	<b>59%</b>	<b>711</b>	<b>55%</b>	<b>-37.66</b>	<b>ลดลง</b>		
<b>ภาคตะวันออก (2)</b>																	
23	ศรีนครินทร์ (2)	กาญจนบุรี	17,745	10,265	7,480	15,654	88%	14,704	83%	4,439	59%	14,827	84%	4,562	61%	-123.28	ลดลง
24	วชิราลงกรณ (2)	กาญจนบุรี	8,860	3,012	5,848	6,475	73%	5,010	57%	1,998	34%	5,097	58%	2,085	36%	-86.14	ลดลง
<b>รวมภาคตะวันออก 37.51%</b>	<b>26,605</b>	<b>13,277</b>	<b>13,328</b>	<b>22,130</b>	<b>83%</b>	<b>19,715</b>	<b>74%</b>	<b>6,438</b>	<b>48%</b>	<b>19,924</b>	<b>75%</b>	<b>6,647</b>	<b>50%</b>	<b>-209.42</b>	<b>ลดลง</b>		
<b>ภาคตะวันตก (6+4)</b>																	
25	ขุนด่าน	นครนายก	224	5.00	219	112	50%	101	45%	96	44%	108	48%	103	47%	-7.36	ลดลง
26	คลองสียัด	ฉะเชิงเทรา	420	30.00	390	102	24%	177	42%	147	38%	184	44%	154	40%	-7.92	ลดลง
27	บางพระ (3)	ชลบุรี	117	12.00	105	95	81%	83	71%	71	67%	85	73%	73	69%	-2.23	ลดลง
28	หนองปลาไหล (3)	ระยอง	164	13.75	150	133	81%	114	69%	100	67%	118	72%	104	69%	-3.99	ลดลง
29	ประแสร์ (3)	ระยอง	295	20.00	275	229	77%	229	78%	209	76%	233	79%	213	77%	-4.00	ลดลง
30	นาบพระขัน (3)	ชลบุรี	17	0.72	16	16	95%	13	78%	12	77%	13	78%	12.28	77%	-	คงที่
31	หนองคล้อย (3)	ชลบุรี	21	1.00	20	19	87%	18	85%	17	84%	18	85%	17.10	84%	-	คงที่
32	คลองกรม (3)	ระยอง	79	3.00	76	70	88%	61	77%	58	76%	61	77%	57.91	76%	-	คงที่
33	คลองใหญ่ (3)	ระยอง	45	3.00	42	32	70%	22	49%	19	45%	22	49%	19.06	45%	-	คงที่
34	ฤๅษีทันตา	ปราจีนบุรี	295	19.00	276	126	43%	132	45%	113	41%	142	48%	122.62	44%	-9.66	ลดลง
<b>รวมภาคตะวันตก 2.37%</b>	<b>1,678</b>	<b>107</b>	<b>1,570</b>	<b>932</b>	<b>56%</b>	<b>949</b>	<b>57%</b>	<b>841</b>	<b>54%</b>	<b>984</b>	<b>59%</b>	<b>877</b>	<b>56%</b>	<b>-35.16</b>	<b>ลดลง</b>		
<b>ภาคใต้ (4)</b>																	
35	แก่งกระจาน	เพชรบุรี	710	65	645	513	72%	424	60%	359	56%	440	62%	375	58%	-16.20	ลดลง
36	ปราจีนบุรี	ประจวบคีรีขันธ์	391	18	373	283	72%	172	44%	154	41%	185	47%	167	45%	-13.00	ลดลง
37	รัชชบุรี (2)	สุราษฎร์ธานี	5,639	1,352	4,287	3,853	68%	3,523	62%	2,171	51%	3,546	63%	2,194	51%	-23.11	ลดลง
38	นางสาว (2)	ยะลา	1,454	276	1,178	1,303	90%	1,279	88%	1,003	85%	1,285	86%	1,009	86%	-6.11	ลดลง
<b>รวมภาคใต้ 11.55%</b>	<b>8,194</b>	<b>1,711</b>	<b>6,483</b>	<b>5,952</b>	<b>73%</b>	<b>5,398</b>	<b>66%</b>	<b>3,687</b>	<b>57%</b>	<b>5,456</b>	<b>67%</b>	<b>3,745</b>	<b>58%</b>	<b>-58.42</b>	<b>ลดลง</b>		
<b>รวมทั้งประเทศ 100%(38)</b>	<b>71,090</b>	<b>23,607</b>	<b>47,482</b>	<b>46,274</b>	<b>65%</b>	<b>47,647</b>	<b>67%</b>	<b>24,039</b>	<b>51%</b>	<b>30,132</b>	<b>42%</b>	<b>24,831</b>	<b>52%</b>	<b>-792.32</b>	<b>ลดลง</b>		

ที่มาข้อมูล : ตารางสรุปสภาพน้ำในอ่างเก็บน้ำขนาดใหญ่ทั่วประเทศ และตารางสรุปสภาพน้ำในอ่างเก็บน้ำภาคตะวันออก กรมชลประทาน



ศูนย์พัฒนาและประเมินสถานการณ์น้ำ กรมชลประทาน

**ลำดับของเขื่อนตามความ**

1.ศรีนครินทร์ 2.ภูมิพล 3.สิริกิติ์ 4.วชิราลงกรณ 5.รัชชบุรี

6.อุบลรัตน์ 7.สิรินธร 8.ลำปาง 9.ลำปาว 10.ป่าสัก

**ลำดับของเขื่อนตามปริมาณน้ำใช้การได้**

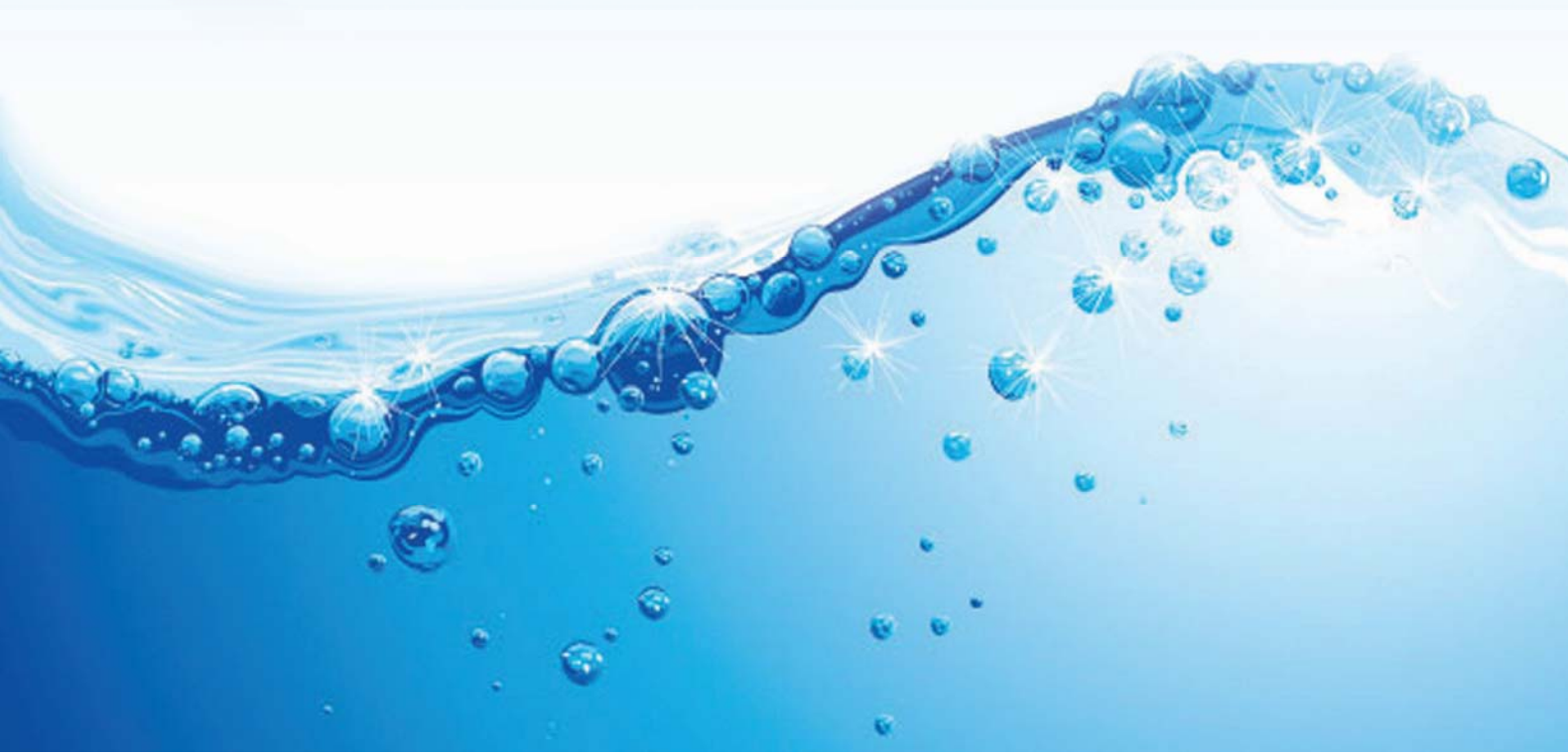
1.ภูมิพล 2.ศรีนครินทร์ 3.สิริกิติ์ 4.วชิราลงกรณ 5.รัชชบุรี

6.ลำปาง 7.อุบลรัตน์ 8.นางสาว 9.สิรินธร 10.ป่าสัก

หมายเหตุ :

- 1) อ่างเก็บน้ำขนาดใหญ่ หมายถึง อ่างเก็บน้ำที่มีความจุตั้งแต่ 100 ล้าน ลบ.ม. ขึ้นไป
  - 2) เป็นอ่างเก็บน้ำอยู่ในความรับผิดชอบของการไฟฟ้าฝ่ายผลิตแห่งประเทศไทย(10) นอกนั้นอยู่ในความรับผิดชอบของกรมชลประทาน(28)
  - 3) เป็นอ่างเก็บน้ำขนาดกลางที่มีความสำคัญต่ออุตสาหกรรมและการประปาฯ ของลุ่มน้ำชายฝั่งทะเลตะวันออก
  - 4) จังหวัดที่มีอ่างเก็บน้ำขนาดใหญ่มีจำนวน 26 จังหวัด ใ้มี่ 50 จังหวัด
  - 5) ที่มา : กรมชลประทาน และการไฟฟ้าฝ่ายผลิตแห่งประเทศไทย
- รก. หมายถึง ระดับน้ำเก็บกักของอ่าง

# แหล่งน้ำขนาดเล็ก

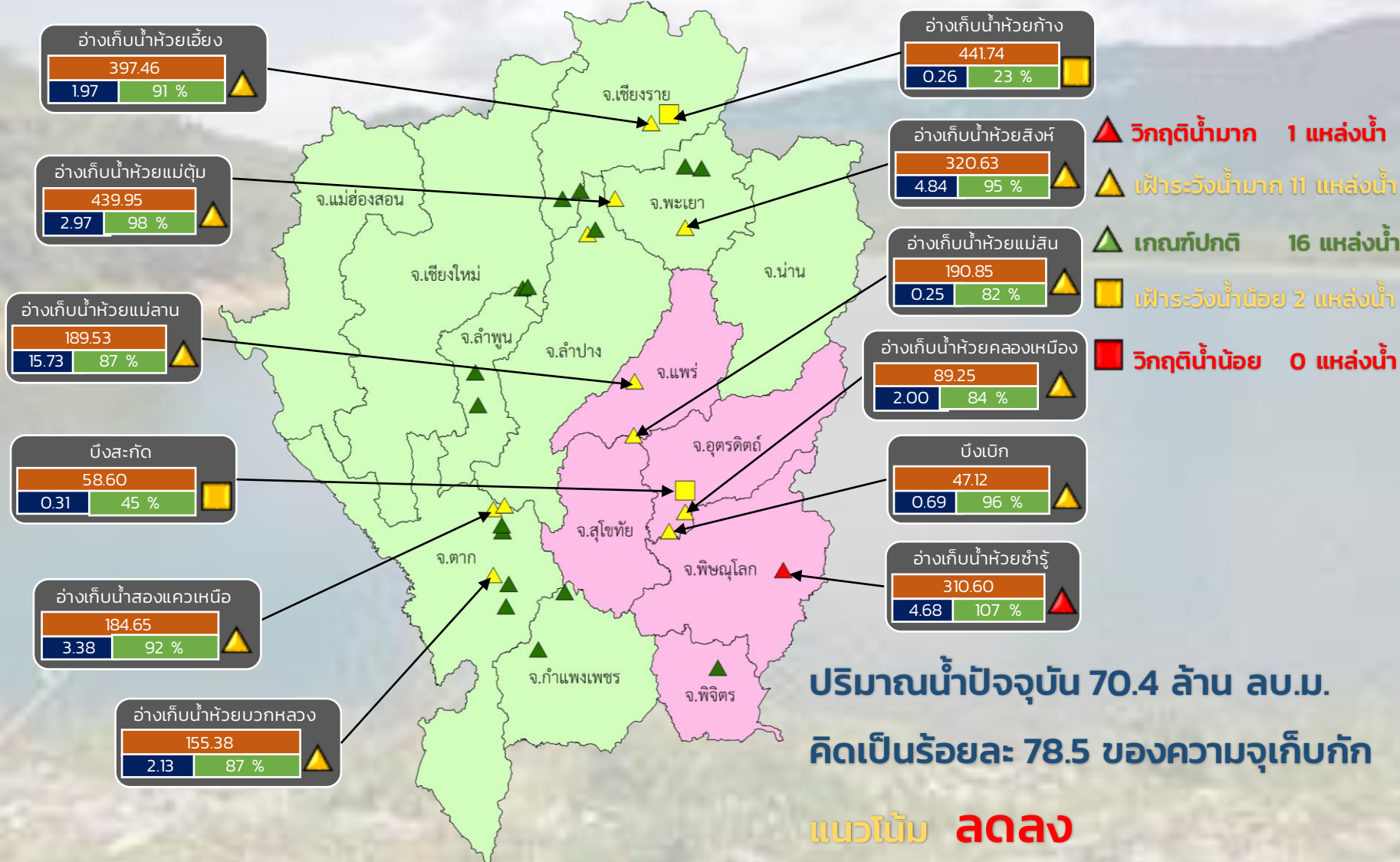




# รายงานสถานการณ์ปริมาณน้ำแหล่งน้ำขนาดเล็ก ประจำวันที่ 16 มี.ค. 2566



## กองวิเคราะห์และประเมินสถานการณ์น้ำ กรมทรัพยากรน้ำ



ปริมาณน้ำปัจจุบัน 70.4 ล้าน ลบ.ม.  
คิดเป็นร้อยละ 78.5 ของความจุเก็บกัก

แนวโน้ม **ลดลง**

ระดับ (ม.รทก.)	ปริมาตร (ล้าน ลบ.ม.)	ปริมาตร (%)
----------------	----------------------	-------------

■ สกน. 1    ■ สกน. 9

**ภาคเหนือ**



# รายงาน สถานการณ์ปริมาณน้ำแหล่งน้ำขนาดเล็ก

ภาคตะวันออกเฉียงเหนือ ประจำวันที่ 16 มี.ค. 2566

## สท.4 (29 แหล่งน้ำ)



วิกฤติน้ำมาก	6
ฝั้าระวังวิกฤติน้ำมาก	5
ปกติ	16
ฝั้าระวังน้ำน้อย	1
วิกฤติน้ำน้อย	1
ปริมาณน้ำปัจจุบัน	36.7
คิดเป็นร้อยละ	63.0

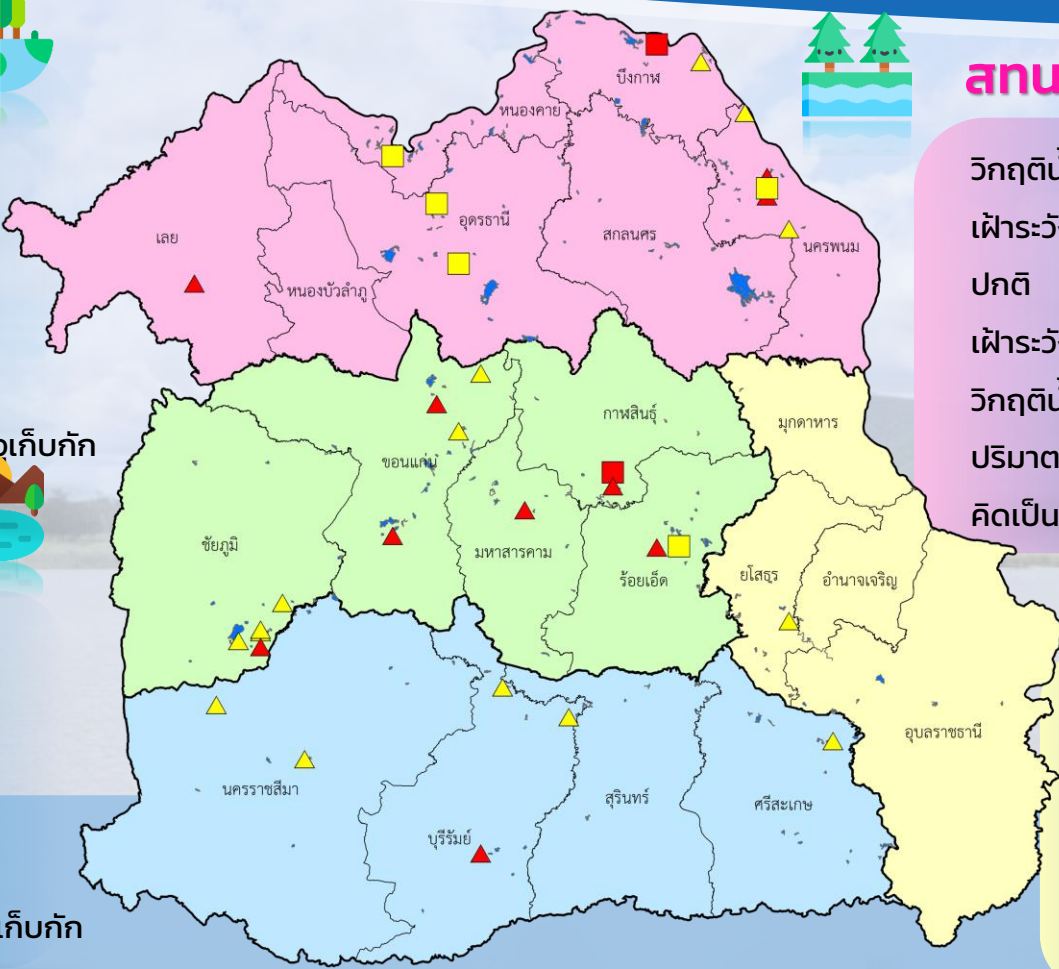
แหล่งน้ำ	แหล่งน้ำ
แหล่งน้ำ	แหล่งน้ำ
แหล่งน้ำ	แหล่งน้ำ
แหล่งน้ำ	แหล่งน้ำ
แหล่งน้ำ	แหล่งน้ำ
ล้าน ลบ.ม.	ล้าน ลบ.ม.
ของความจุเก็บกัก	ของความจุเก็บกัก



## สท.5 (13 แหล่งน้ำ)

วิกฤติน้ำมาก	1
ฝั้าระวังวิกฤติน้ำมาก	4
ปกติ	8
ฝั้าระวังวิกฤติน้ำน้อย	0
ปริมาณน้ำปัจจุบัน	22.0
คิดเป็นร้อยละ	76.7

แหล่งน้ำ	แหล่งน้ำ
แหล่งน้ำ	แหล่งน้ำ
แหล่งน้ำ	แหล่งน้ำ
แหล่งน้ำ	แหล่งน้ำ
ล้าน ลบ.ม.	ล้าน ลบ.ม.
ของความจุเก็บกัก	ของความจุเก็บกัก



## สท.3 (32 แหล่งน้ำ)

วิกฤติน้ำมาก	3
ฝั้าระวังวิกฤติน้ำมาก	3
ปกติ	21
ฝั้าระวังวิกฤติน้ำน้อย	4
วิกฤติน้ำน้อย	1
ปริมาณน้ำปัจจุบัน	31.5
คิดเป็นร้อยละ	56.9

แหล่งน้ำ	แหล่งน้ำ
แหล่งน้ำ	แหล่งน้ำ
แหล่งน้ำ	แหล่งน้ำ
แหล่งน้ำ	แหล่งน้ำ
แหล่งน้ำ	แหล่งน้ำ
ล้าน ลบ.ม.	ล้าน ลบ.ม.
ของความจุเก็บกัก	ของความจุเก็บกัก



## สท.11 (6 แหล่งน้ำ)

วิกฤติน้ำมาก	0
ฝั้าระวังวิกฤติน้ำมาก	1
ปกติ	5
ฝั้าระวังน้ำน้อย	0
ปริมาณน้ำปัจจุบัน	10.6
คิดเป็นร้อยละ	68.0

แหล่งน้ำ	แหล่งน้ำ
แหล่งน้ำ	แหล่งน้ำ
แหล่งน้ำ	แหล่งน้ำ
แหล่งน้ำ	แหล่งน้ำ
ล้าน ลบ.ม.	ล้าน ลบ.ม.
ของความจุเก็บกัก	ของความจุเก็บกัก



- ▲ วิกฤติน้ำมาก
- วิกฤติน้ำน้อย
- ▲ ฝั้าระวังวิกฤติน้ำมาก
- ฝั้าระวังวิกฤติน้ำน้อย

ความจุอ่างรวม 157.7 ล้าน ลบ.ม.  
 ปริมาณน้ำปัจจุบัน 98.9 ล้าน ลบ.ม.

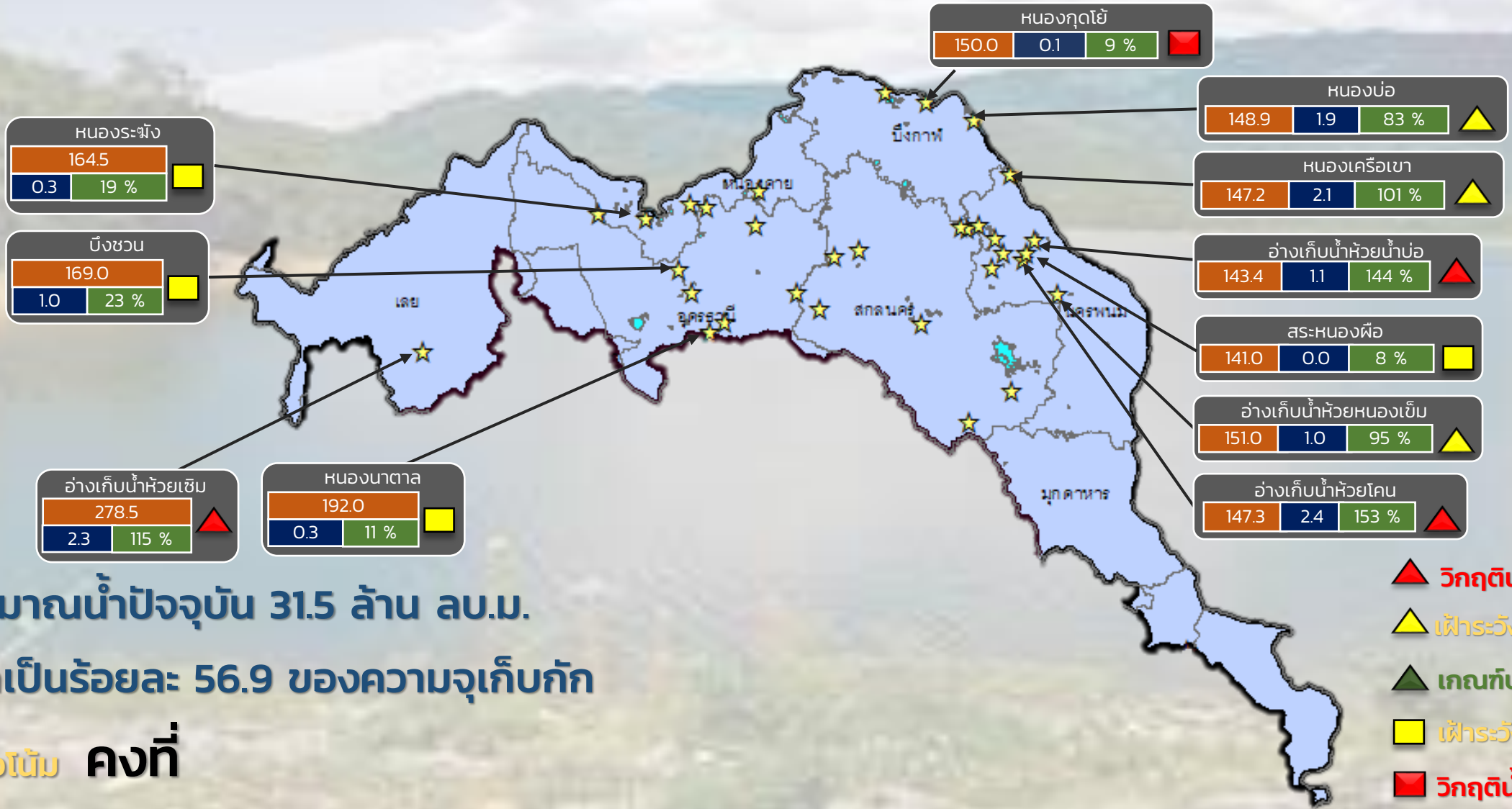
คิดเป็นร้อยละ 62.7 ของความจุเก็บกัก  
 แนวโน้ม คงที่



# รายงานสถานการณ์ปริมาณน้ำแหล่งน้ำขนาดเล็ก ประจำวันที่ 16 มี.ค. 2566



## กองวิเคราะห์และประเมินสถานการณ์น้ำ กรมทรัพยากรน้ำ



ปริมาณน้ำปัจจุบัน 31.5 ล้าน ลบ.ม.  
คิดเป็นร้อยละ 56.9 ของความจุเก็บกัก

แนวโน้ม คงที่

- ▲ วิกฤติน้ำมาก 3 แหล่งน้ำ
- ▲ เฝ้าระวังน้ำมาก 3 แหล่งน้ำ
- ▲ เกณฑ์ปกติ 21 แหล่งน้ำ
- ▲ เฝ้าระวังน้ำน้อย 4 แหล่งน้ำ
- ▲ วิกฤติน้ำน้อย 1 แหล่งน้ำ

ระดับ (ม.รทก)	ปริมาตร (ล้าน ลบ.ม.)	ปริมาตร (%)

★ สกท. 3

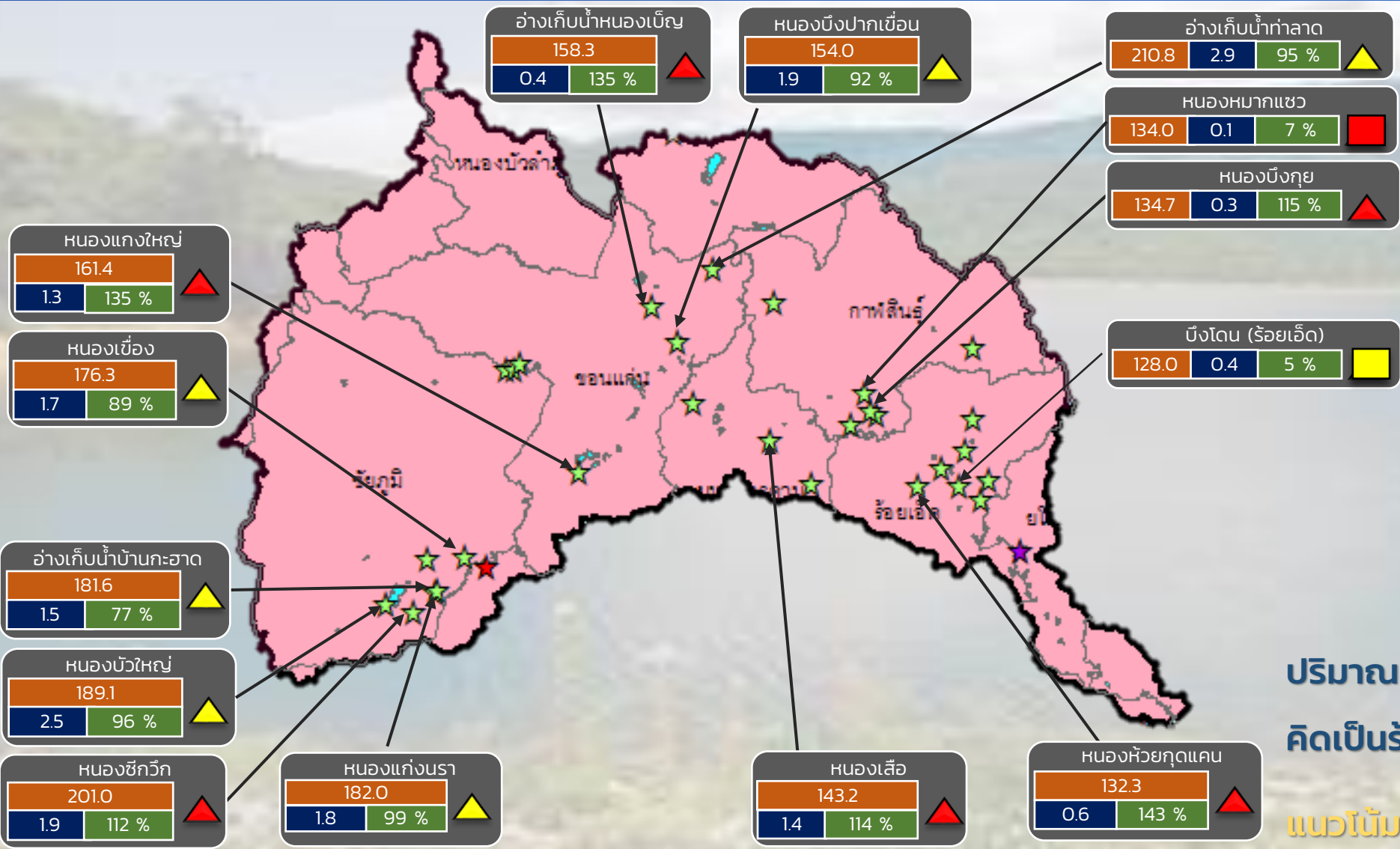
ลุ่มน้ำโขง (ตะวันออกเฉียงเหนือ)



# รายงานสถานการณ์ปริมาณน้ำแหล่งน้ำขนาดเล็ก ประจำวันที่ 16 มี.ค. 2566



## กองวิเคราะห์และประเมินสถานการณ์น้ำ กรมทรัพยากรน้ำ



- ▲ **วิกฤติน้ำมาก 6 แหล่งน้ำ**
- ▲ **เฝ้าระวังน้ำมาก 5 แหล่งน้ำ**
- ▲ **เกณฑ์ปกติ 18 แหล่งน้ำ**
- ▲ **เฝ้าระวังน้ำน้อย 1 แหล่งน้ำ**
- ▲ **วิกฤติน้ำน้อย 1 แหล่งน้ำ**

ปริมาณน้ำปัจจุบัน 42.7 ล้าน ลบ.ม.  
คิดเป็นร้อยละ 63.5 ของความจุเก็บกัก

แนวโน้ม **คงที่**

ระดับ (ม.รทก.)	ปริมาตร (ล้าน ลบ.ม.)	ปริมาตร (%)

☆ สกท. 4    ★ สกท. 5    ☆ สกท. 11

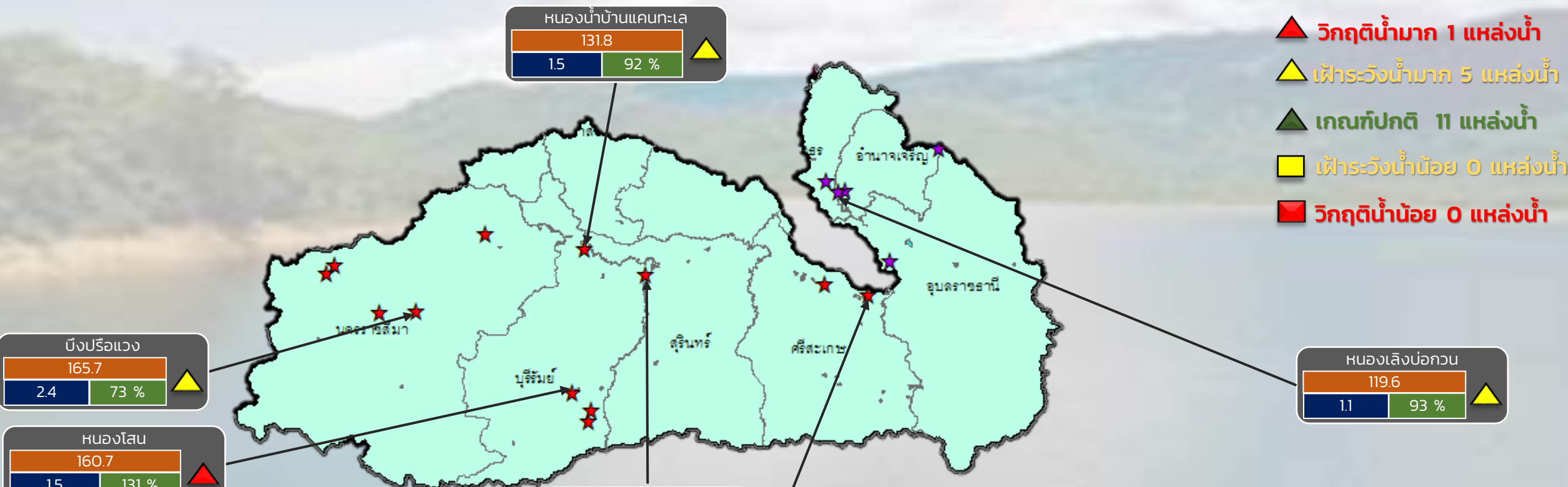
**ลุ่มน้ำชี**



# รายงานสถานการณ์ปริมาณน้ำแหล่งน้ำขนาดเล็ก ประจำวันที่ 16 มี.ค. 2566



## กองวิเคราะห์และประเมินสถานการณ์น้ำ กรมทรัพยากรน้ำ



- ▲ วิกฤติน้ำมาก 1 แหล่งน้ำ
- ▲ ฝายระวังน้ำมาก 5 แหล่งน้ำ
- ▲ เกณฑ์ปกติ 11 แหล่งน้ำ
- ฝายระวังน้ำน้อย 0 แหล่งน้ำ
- วิกฤติน้ำน้อย 0 แหล่งน้ำ

ปริมาณน้ำปัจจุบัน 26.5 ล้าน ลบ.ม.  
คิดเป็นร้อยละ 75.5 ของความจุเก็บกัก  
**แนวโน้ม ลดลง**

ระดับ (ม.รทก.)	ปริมาตร (ล้าน ลบ.ม.)	ปริมาณ ( % )

- ★ สท. 5
- ★ สท. 11

**ลุ่มน้ำมูล**

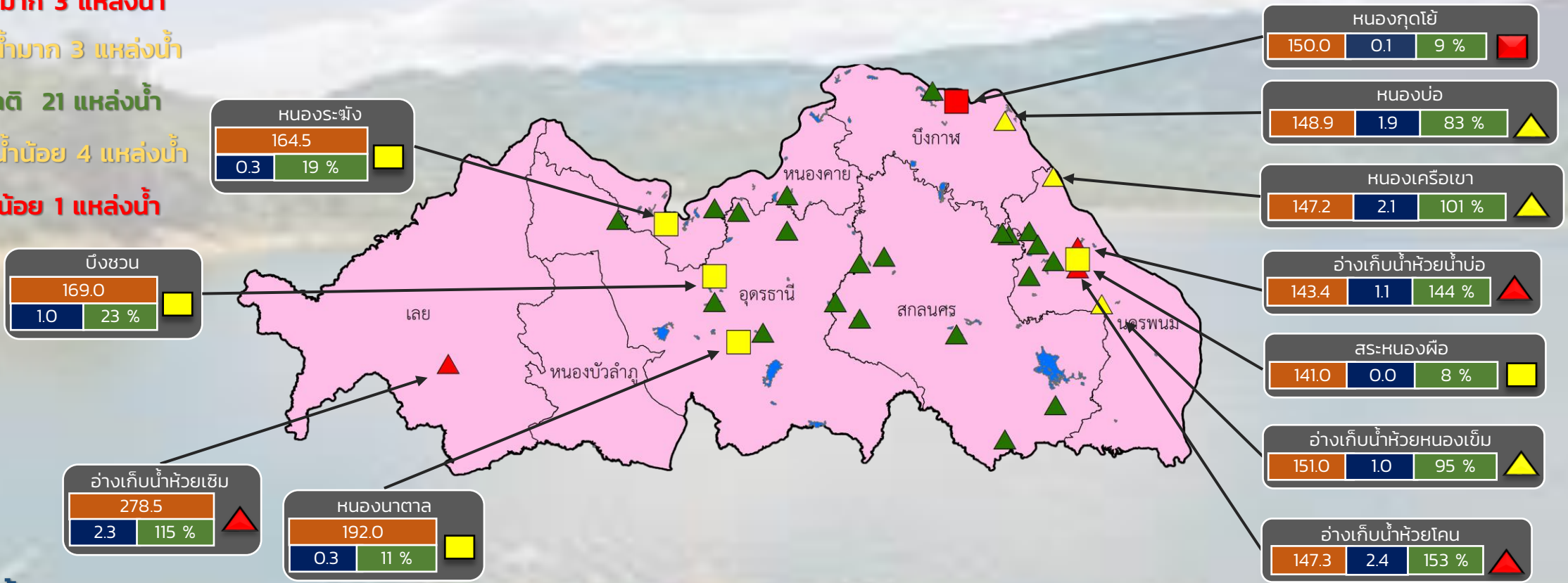


# รายงานสถานการณ์ปริมาณน้ำแหล่งน้ำขนาดเล็ก ประจำวันที่ 16 มี.ค. 2566



## กองวิเคราะห์และประเมินสถานการณ์น้ำ กรมทรัพยากรน้ำ

- ▲ **วิกฤติน้ำมาก 3 แหล่งน้ำ**
- ▲ **เฟื้อระวังน้ำมาก 3 แหล่งน้ำ**
- ▲ **เกณฑ์ปกติ 21 แหล่งน้ำ**
- **เฟื้อระวังน้ำน้อย 4 แหล่งน้ำ**
- **วิกฤติน้ำน้อย 1 แหล่งน้ำ**



ปริมาณน้ำปัจจุบัน 31.5 ล้าน ลบ.ม.

คิดเป็นร้อยละ 56.9 ของความจุเก็บกัก

แนวโน้ม คงที่

ระดับ (ม.รทก)	ปริมาตร (ล้าน ลบ.ม.)	ปริมาตร (%)

สำนักงานทรัพยากรน้ำที่ 3

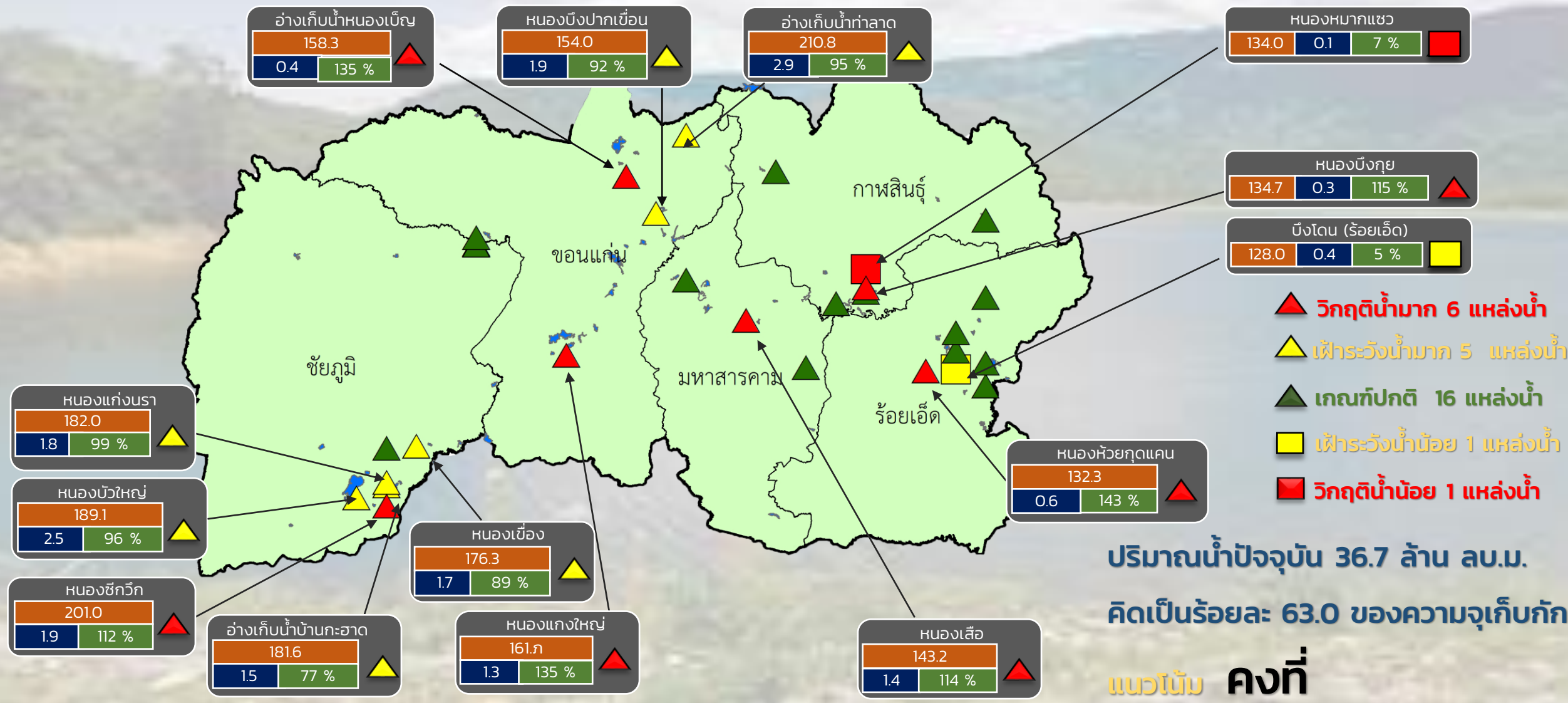




# รายงานสถานการณ์ปริมาณน้ำแหล่งน้ำขนาดเล็ก ประจำวันที่ 16 มี.ค. 2566



## กองวิเคราะห์และประเมินสถานการณ์น้ำ กรมทรัพยากรน้ำ



- ▲ วิกฤติน้ำมาก 6 แหล่งน้ำ
- ▲ เฝ้าระวังน้ำมาก 5 แหล่งน้ำ
- ▲ เกณฑ์ปกติ 16 แหล่งน้ำ
- เฝ้าระวังน้ำน้อย 1 แหล่งน้ำ
- วิกฤติน้ำน้อย 1 แหล่งน้ำ

ปริมาณน้ำปัจจุบัน 36.7 ล้าน ลบ.ม.  
คิดเป็นร้อยละ 63.0 ของความจุเก็บกัก

แนวโน้ม **คงที่**

สำนักงานทรัพยากรน้ำที่ 4

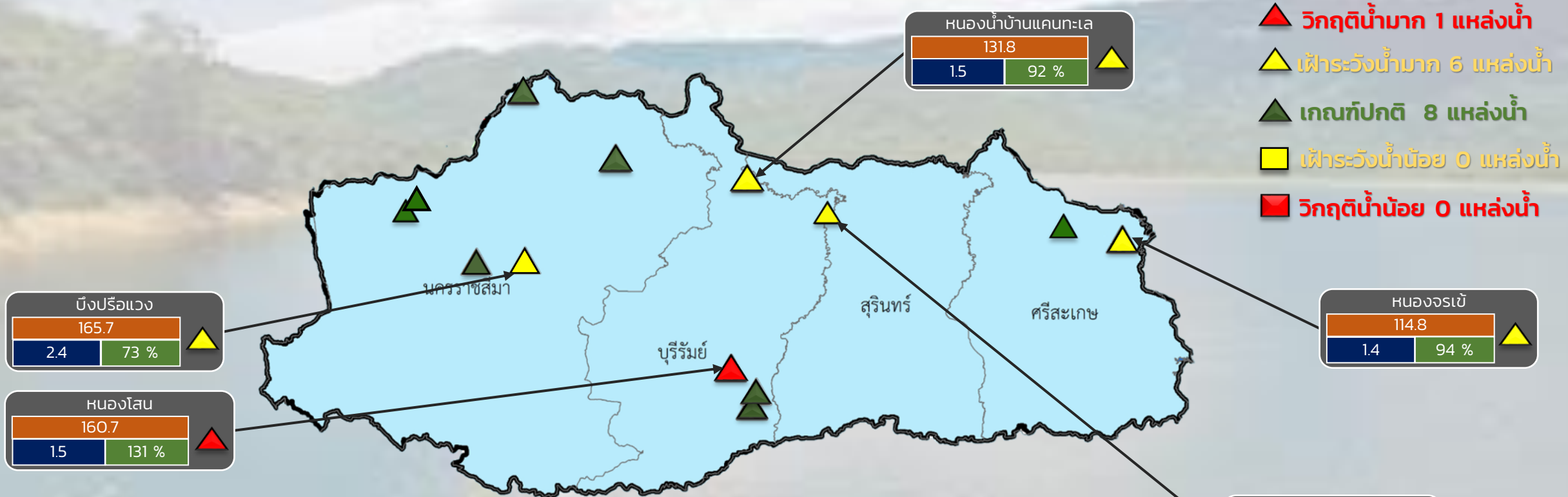
ระดับ (ม.รทก)	ปริมาตร (ล้าน ลบ.ม.)	ปริมาตร (%)



# รายงานสถานการณ์ปริมาณน้ำแหล่งน้ำขนาดเล็ก ประจำวันที่ 16 มี.ค. 2566



## กองวิเคราะห์และประเมินสถานการณ์น้ำ กรมทรัพยากรน้ำ



### ปริมาณน้ำปัจจุบัน 22.0 ล้าน ลบ.ม.

### คิดเป็นร้อยละ 76.7 ของความจุเก็บกัก

### แนวโน้ม คงที่

ระดับ (ม.รทก.)	ปริมาตร (ล้าน ลบ.ม.)	ปริมาตร (%)
2.4	165.7	73 %
15	160.7	131 %

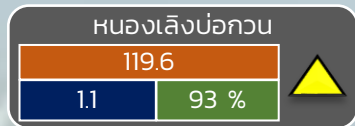
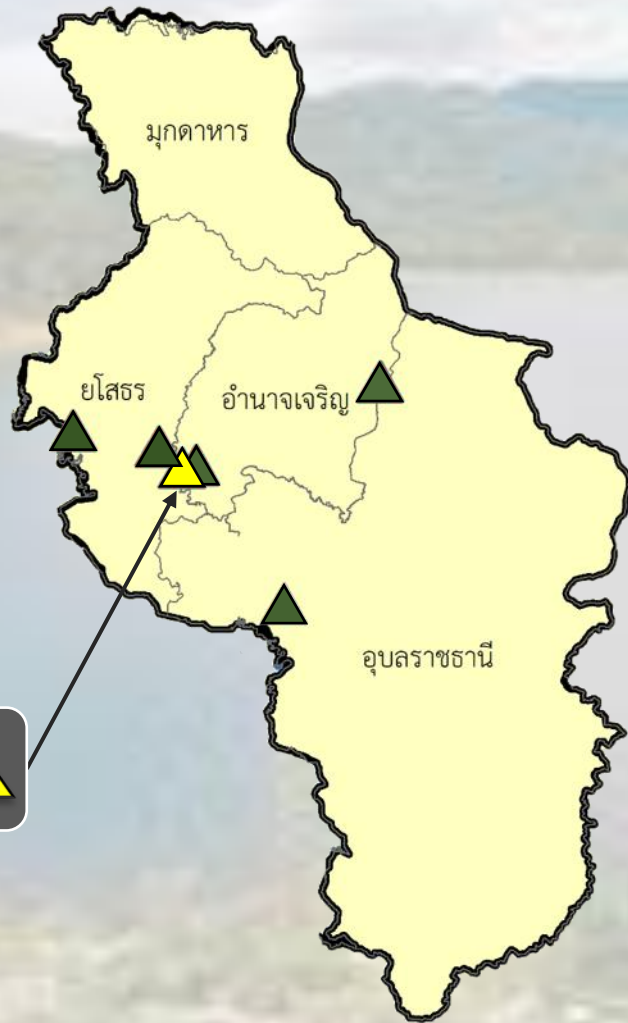
# สำนักงานทรัพยากรน้ำที่ 5



# รายงานสถานการณ์ปริมาณน้ำแหล่งน้ำขนาดเล็ก ประจำวันที่ 16 มี.ค. 2566



กองวิเคราะห์และประเมินสถานการณ์น้ำ กรมทรัพยากรน้ำ



- ▲ วิกฤติน้ำมาก 0 แหล่งน้ำ
- ▲ เฝ้าระวังน้ำมาก 1 แหล่งน้ำ
- ▲ เกณฑ์ปกติ 5 แหล่งน้ำ
- เฝ้าระวังน้ำน้อย 0 แหล่งน้ำ
- วิกฤติน้ำน้อย 0 แหล่งน้ำ

ปริมาณน้ำปัจจุบัน 10.6 ล้าน ลบ.ม.  
คิดเป็นร้อยละ 68.2 ของความจุเก็บกัก

แนวโน้ม **ลดลง**

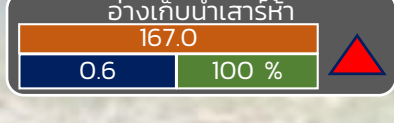
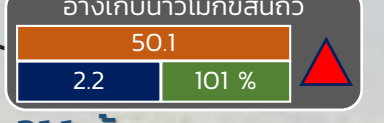
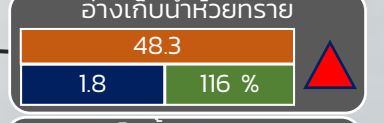
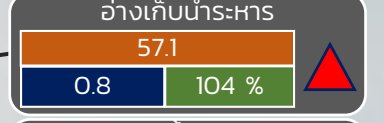
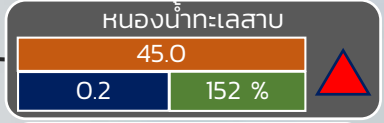
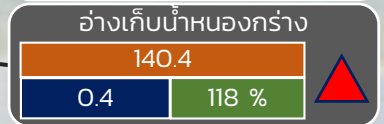
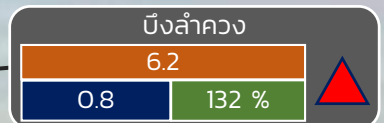
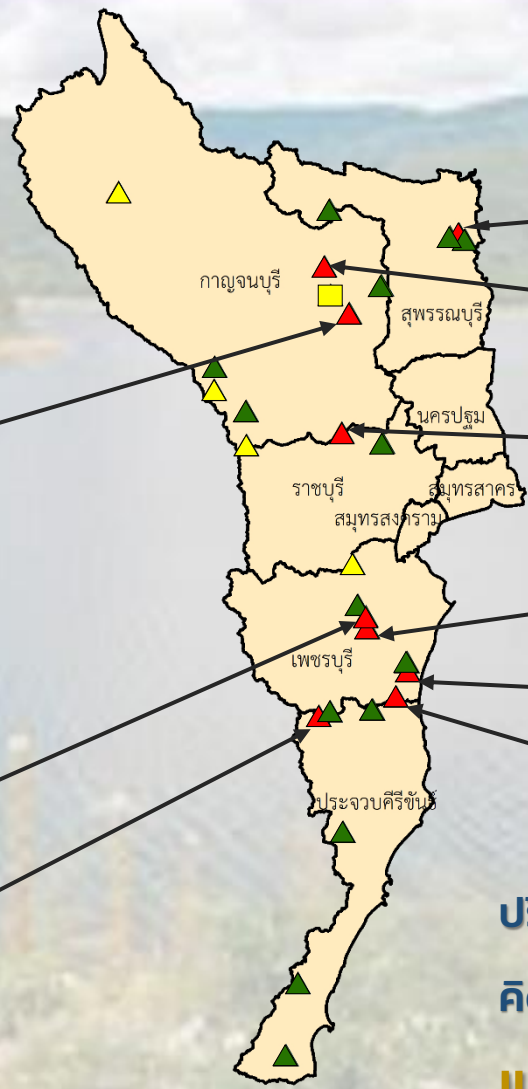


# รายงานสถานการณ์ปริมาณน้ำแหล่งน้ำขนาดเล็ก ประจำวันที่ 16 มี.ค. 2566



## กองวิเคราะห์และประเมินสถานการณ์น้ำ กรมทรัพยากรน้ำ

- ▲ **วิกฤติน้ำมาก 8 แหล่งน้ำ**
- ▲ **เฝ้าระวังน้ำมาก 5 แหล่งน้ำ**
- ▲ **เกณฑ์ปกติ 14 แหล่งน้ำ**
- **เฝ้าระวังน้ำน้อย 1 แหล่งน้ำ**
- **วิกฤติน้ำน้อย 0 แหล่งน้ำ**



ปริมาณน้ำปัจจุบัน 21.1 ล้าน ลบ.ม.

คิดเป็นร้อยละ 88.3 ของความจุเก็บกัก

# แนวโน้ม คงที่

ระดับ (บ.รณ)	ปริมาณ (ล้าน ลบ.ม.)	ปริมาณ (%)
วิกฤติน้ำมาก	8	88.3
เฝ้าระวังน้ำมาก	5	
เกณฑ์ปกติ	14	
เฝ้าระวังน้ำน้อย	1	
วิกฤติน้ำน้อย	0	

■ สกน. 7

# ภาคตะวันตก

รายงานสถานการณ์น้ำ  
รายลุ่มน้ำ



## รายงานสถานการณ์ลุ่มน้ำกักและโขงเหนือ วันที่ 16 มีนาคม 2566

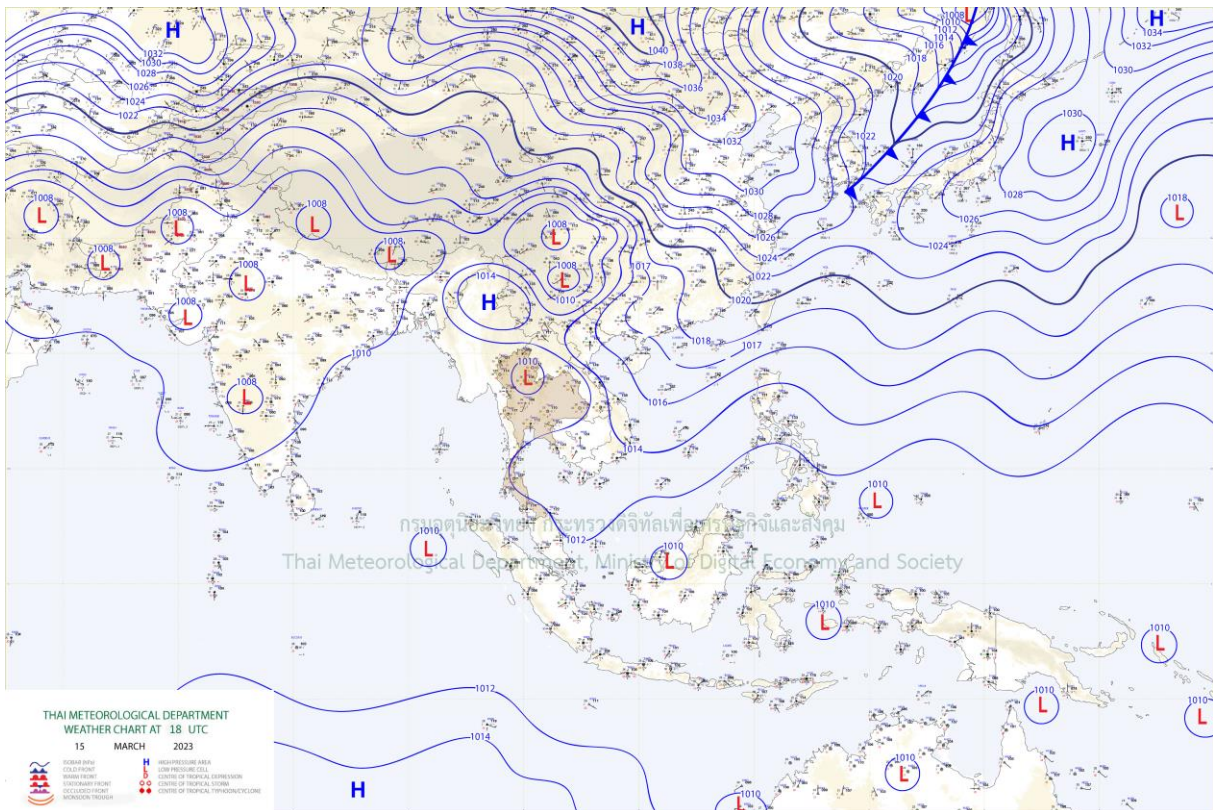
### 1) สภาพภูมิอากาศ (ที่มา : กรมอุตุนิยมวิทยา)

#### สภาพอากาศวันนี้

พยากรณ์อากาศ 24 ชั่วโมงข้างหน้า ลมตะวันออกเฉียงใต้พัดปกคลุมประเทศไทยตอนบน ในขณะที่บริเวณดังกล่าวมีอากาศร้อนกับมีฟ้าหลัวในตอนกลางวัน ลักษณะเช่นนี้ทำให้บริเวณประเทศไทยตอนบนมีฝนฟ้าคะนองบางแห่ง ขอให้ประชาชนบริเวณประเทศไทยตอนบนดูแลรักษาสุขภาพเนื่องจากสภาพอากาศที่เปลี่ยนแปลงในระยะนี้ สำหรับลมตะวันออกเฉียงใต้พัดปกคลุมอ่าวไทย ภาคใต้ และทะเลอันดามัน ทำให้ภาคใต้มีฝนฟ้าคะนองเกิดขึ้นได้บางแห่ง ส่วนคลื่นลมบริเวณอ่าวไทยตอนล่างมีคลื่นสูง 1-2 เมตร บริเวณที่มีฝนฟ้าคะนองคลื่นสูงมากกว่า 2 เมตร

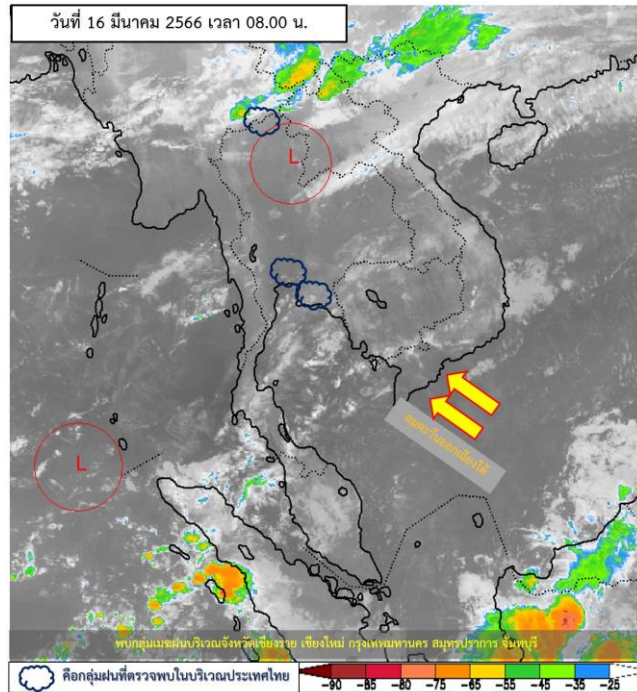
#### สภาพอากาศภาคเหนือ (เวลา 6:00 น.วันนี้ - 6:00 น.วันพรุ่งนี้)

อากาศเย็นกับมีหมอกบางในตอนเช้า โดยมีอากาศร้อนกับมีฟ้าหลัวในตอนกลางวัน และมีฝนฟ้าคะนอง ร้อยละ 10 ของพื้นที่ ส่วนมากบริเวณจังหวัดแม่ฮ่องสอน เชียงใหม่ เชียงราย และตาก อุณหภูมิต่ำสุด 17-22 องศาเซลเซียส อุณหภูมิสูงสุด 33-37 องศาเซลเซียส ลมใต้ ความเร็ว 5-15 กม./ชม.

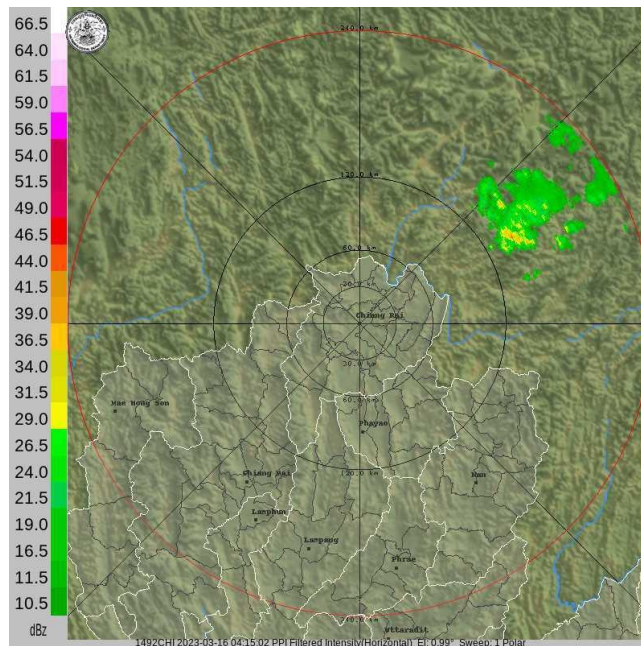


แผนที่อากาศ

## รายงานสถานการณ์ลุ่มน้ำกกและโขงเหนือ วันที่ 16 มีนาคม 2566



ภาพถ่ายดาวเทียม



เรดาร์ตรวจอากาศ

ภาพถ่ายดาวเทียม : พบกลุ่มเมฆฝนบริเวณประเทศไทยจังหวัดเชียงราย เชียงใหม่ กรุงเทพมหานคร สมุทรปราการ จันทบุรี

ภาพเรดาร์ : เวลา 08.00 น. ไม่พบกลุ่มเมฆฝนบริเวณภาคเหนือ



# ระบบติดตามสถานการณ์น้ำทางไกลอัตโนมัติ

กองวิเคราะห์และประเมินสถานการณ์น้ำ กรมทรัพยากรน้ำ กระทรวงทรัพยากรธรรมชาติและสิ่งแวดล้อม  
180/3 ถนนพระรามที่ 6 ซอย 34 แขวงสามเสนใน เขตพญาไท กรุงเทพมหานคร 10400 โทรศัพท์ 0 2271 6000  
<http://tele-kokkhong.dwr.go.th>



## รายงานสถานการณ์ลุ่มน้ำกกและโขงเหนือ วันที่ 16 มีนาคม 2566

### 2) สรุปสถานการณ์ฝน

สรุปสถานการณ์ฝนในพื้นที่ลุ่มน้ำกกและโขงเหนือ จากข้อมูลตรวจวัดปริมาณน้ำฝนของสถานีโทรมาตรของระบบติดตามสถานการณ์น้ำทางไกลอัตโนมัติ กรมทรัพยากรน้ำ สະสม 24 ชั่วโมง ระหว่างวันที่ 15 มีนาคม 2566 เวลา 07:00 น. ถึงวันที่ 16 มีนาคม 2566 เวลา 07:00 น. และข้อมูลคาดการณ์ปริมาณน้ำฝนสะสม ดังแสดงในตารางนี้

สถานีโทรมาตร	ที่ตั้ง	ปริมาณฝนตรวจวัดสะสม (มม.)			ปริมาณฝนคาดการณ์ล่วงหน้า (มม.)		
		ฝนเมื่อวาน	ฝน 2 วัน	ฝน 3 วัน	วันนี้	1 วัน	2 วัน
TC030226 โรงเรียนไชยปราการ	ต.หนองบัว อ.ไชยปราการ จ.เชียงใหม่	0.50	7.50	31.50	0.50	0.00	0.00
TC030114 สะพานพ่อขุนเม็งรายมหาราช	ต.แม่ยาว อ.เมืองเชียงราย จ.เชียงราย	0.00	1.50	5.50	0.00	0.00	0.00
TC030317 สะพานบ้านสันมะเค็ด	ต.เวียงกาหลง อ.เวียงป่าเป้า จ.เชียงราย	0.00	1.50	1.50	0.00	0.00	0.00
TC020510 โรงเรียนอนุบาลดอกคำใต้ (ชุมชนสันช้างหิน)	ต.บุญเกิด อ.ดอกคำใต้ จ.พะเยา	0.00	0.50	33.50	0.00	0.00	0.00
TC020511 โรงเรียนบ้านร่องปอ	ต.ตงเจน อ.ภูพาน จ.พะเยา	0.00	0.50	10.00	0.00	0.00	0.00
TC020603 โรงเรียนบ้านหนองบัว	ต.เมืองพาน อ.พาน จ.เชียงราย	0.00	1.00	3.50	0.00	0.00	0.00
TC020512 สะพานพระธรรมมิกราช	ต.ห้วยลาน อ.ดอกคำใต้ จ.พะเยา	0.00	1.00	3.00	0.00	0.00	0.00
TC020705 โรงเรียนบ้านห้วยวน (เขียงค่านาคโรวาท)	ต.ห้วยวน อ.เขียงคำ จ.พะเยา	0.00	27.00	62.00	0.00	0.00	0.00
TC020805 สะพานบ้านป่าช้า	ต.เม็งราย อ.พญาเม็งราย จ.เชียงราย	0.00	0.00	0.00	0.00	0.00	0.00
TC020309 สะพานบ้านแม่คำสบเป็น	ต.แม่คำ อ.แม่จัน จ.เชียงราย	13.50	3.00	3.00	13.50	0.00	0.00
STN0007 บ้านขานแห่่ง	ต.เทอดไท อ.แม่ฟ้าหลวง จ.เชียงราย	1.50	1.50	1.50	1.00	0.00	0.00
STN0008 บ้านรวมมิตร	ต.แม่ยาว อ.เมืองเชียงราย จ.เชียงราย	0.50	0.50	3.50	0.50	0.00	0.00
STN0010 บ้านมุเซอปากกล้วย	ต.แม่ฟ้าหลวง อ.แม่ฟ้าหลวง จ.เชียงราย	1.50	1.50	2.50	1.00	0.00	0.00
STN0012 บ้านดอยช้าง	ต.วาวี อ.แม่สรวย จ.เชียงราย	1.00	1.00	6.00	1.00	0.00	0.00
STN0018 บ้านห้วยยาบ	ต.ทาเหนือ อ.แม่อน จ.เชียงใหม่	45.00	48.50	51.00	0.50	0.00	0.00
STN0034 บ้านผาใต้	ต.เม่นาวาง อ.แม่ฮาด จ.เชียงใหม่	1.00	3.50	6.00	1.00	0.00	0.00
STN0034 บ้านผาใต้	ต.เม่นาวาง อ.แม่ฮาด จ.เชียงใหม่	1.00	3.50	6.00	1.00	0.00	0.00
STN0047 บ้านแม่แอบ	ต.บ้านแซว อ.เชียงแสน จ.เชียงราย	2.50	2.50	3.00	2.50	0.00	0.00





# ระบบติดตามสถานการณ์น้ำทางไกลอัตโนมัติ

กองวิเคราะห์และประเมินสถานการณ์น้ำ กรมทรัพยากรน้ำ กระทรวงทรัพยากรธรรมชาติและสิ่งแวดล้อม

180/3 ถนนพระรามที่ 6 ซอย 34 แขวงสามเสนใน เขตพญาไท กรุงเทพมหานคร 10400 โทรศัพท์ 0 2271 6000

<http://tele-kokkhong.dwr.go.th>



## รายงานสถานการณ์ลุ่มน้ำกกและโขงเหนือ วันที่ 16 มีนาคม 2566

สถานีโทรมาตร	ที่ตั้ง	ปริมาณฝนตรวจวัดสะสม (มม.)			ปริมาณฝนคาดการณ์ล่วงหน้า (มม.)		
		ฝนเมื่อวาน	ฝน 2 วัน	ฝน 3 วัน	วันนี้	1 วัน	2 วัน
STN0183 บ้านแม่แสลป	ต.แม่สลองใน อ.แม่ฟ้าหลวง จ.เชียงราย	2.50	2.50	2.50	2.50	0.00	0.00
STN0191 บ้านผาเรือ	ต.ท่าข้าวเปลือก อ.แม่จัน จ.เชียงราย	7.50	7.50	10.50	7.50	0.00	0.00
STN0193 บ้านพญาไพรเล้ามา	ต.เทอดไทย อ.แม่ฟ้าหลวง จ.เชียงราย	1.00	1.00	1.00	0.50	0.00	0.00
STN0231 บ้านผาฮี้ (อาข่า)	ต.โป่งงาม อ.แม่สาย จ.เชียงราย	5.00	5.00	6.00	1.00	0.00	0.00
STN0233 บ้านห้วยยาโน	ต.ป่าตึง อ.แม่จัน จ.เชียงราย	1.50	1.50	6.50	1.50	0.00	0.00
STN0234 บ้านผาแตก	ต.ท่าข้าวเปลือก อ.แม่จัน จ.เชียงราย	21.00	21.00	26.00	21.00	0.00	0.00
STN0313 บ้านหัวฝาย	ต.บ้านตู่ อ.เมืองเชียงราย จ.เชียงราย	0.50	0.50	2.50	0.50	0.00	0.00
STN0361 บ้านแคววัวคำ	ต.แม่ยาว อ.เมืองเชียงราย จ.เชียงราย	1.50	1.50	5.50	1.50	0.00	0.00
STN0385 บ้านบ่อแสง	ต.แม่ต๋ำ อ.พญาเม็งราย จ.เชียงราย	1.00	1.00	2.50	1.00	0.00	0.00
STN0392 บ้านพญาทองดี	ต.ศรีถ้อย อ.แม่สรวย จ.เชียงราย	1.00	3.00	9.50	1.00	0.00	0.00
STN0396 บ้านแม่ลาก	ต.ท่าข้าวเปลือก อ.แม่จัน จ.เชียงราย	11.50	11.50	14.50	11.50	0.00	0.00
STN0400 บ้านป่าสักงาม	ต.ดงมหาวัน อ.กึ่งเวียงเชียงราย จ.เชียงราย	3.00	3.50	5.00	3.00	0.00	0.00
STN0401 บ้านผาเตือ	ต.แม่สลองใน อ.แม่ฟ้าหลวง จ.เชียงราย	2.00	2.00	2.00	1.00	0.00	0.00
STN0402 บ้านก๊อดยาว	ต.แม่ข้าวต้ม อ.เมืองเชียงราย จ.เชียงราย	8.00	8.00	10.50	8.00	0.00	0.00
STN0409 บ้านห้วยบง	ต.บ้านจันทร์ อ.แม่แจ่ม จ.เชียงใหม่	0.50	0.50	6.00	0.50	0.00	0.00
STN0517 บ้านห้วยหมากเอียง	ต.ป่าซาง อ.เวียงเชียงรุ้ง จ.เชียงราย	1.00	1.00	14.50	1.00	0.00	0.00
STN0520 บ้านขุนปวย	ต.แม่วีน อ.แม่วาง จ.เชียงใหม่	1.00	3.00	9.00	1.00	0.00	0.00
STN0594 บ้านหนองเต่า	ต.แม่วีน อ.แม่วาง จ.เชียงใหม่	0.50	0.50	0.50	0.50	0.00	0.00
STN0612 บ้านหนองเขี้ยว	ต.แม่กรณ์ อ.เมืองเชียงราย จ.เชียงราย	2.00	2.00	7.50	2.00	0.00	0.00
STN0615 บ้านนางแลใน (บ้านลิไซ)	ต.นางแล อ.เมืองเชียงราย จ.เชียงราย	3.00	3.00	4.00	3.00	0.00	0.00
STN0616 บ้านสันติสุข (บ้านกัวสะไต)	ต.ป่าตึง อ.แม่จัน จ.เชียงราย	0.50	0.50	1.00	0.50	0.00	0.00
STN0836 บ้านสามัคคีใหม่	ต.แม่ฟ้าหลวง อ.แม่ฟ้าหลวง จ.เชียงราย	1.00	1.00	3.00	1.00	0.00	0.00
STN0854 บ้านน้ำตัม	ต.ผาช้างน้อย อ.ปง จ.พะเยา	1.50	1.50	11.50	1.50	0.00	0.00
STN0865 บ้านพนาสวรรค์	ต.แม่ยาว อ.เมืองเชียงราย จ.เชียงราย	1.50	1.50	10.00	1.50	0.00	0.00



# ระบบติดตามสถานการณ์น้ำทางไกลอัตโนมัติ

กองวิเคราะห์และประเมินสถานการณ์น้ำ กรมทรัพยากรน้ำ กระทรวงทรัพยากรธรรมชาติและสิ่งแวดล้อม  
180/3 ถนนพระรามที่ 6 ซอย 34 แขวงสามเสนใน เขตพญาไท กรุงเทพมหานคร 10400 โทรศัพท์ 0 2271 6000  
<http://tele-kokkhong.dwr.go.th>



## รายงานสถานการณ์ลุ่มน้ำกกและโขงเหนือ วันที่ 16 มีนาคม 2566

สถานีโทรมาตร	ที่ตั้ง	ปริมาณฝนตรวจวัดสะสม (มม.)			ปริมาณฝนคาดการณ์ล่วงหน้า (มม.)		
		ฝนเมื่อวาน	ฝน 2 วัน	ฝน 3 วัน	วันนี้	1 วัน	2 วัน
STN0867 บ้านห้วยต่าง	ต.ป่าตึง อ.แม่จัน จ.เชียงราย	2.00	3.50	4.00	2.00	0.00	0.00
STN0870 บ้านห้วยเอียน	ต.ห้วยยาว อ.เวียงแก่น จ.เชียงราย	0.50	0.50	1.50	0.50	0.00	0.00
STN0872 บ้านโป่งน้ำร้อน	ต.ดอยฮาง อ.เมืองเชียงราย จ.เชียงราย	1.00	1.00	6.50	1.00	0.00	0.00
STN1118 บ้านห้วยหก	ต.เมืองแหง อ.เวียงแหง จ.เชียงใหม่	2.50	4.00	14.00	2.50	0.00	0.00
STN1145 บ้านศรีบุญเรือง	ต.หนองป่าก่อ อ.ดอยหลวง จ.เชียงราย	11.00	11.00	15.00	11.00	0.00	0.00
STN1159 บ้านผางาม	ต.ผางาม อ.เวียงชัย จ.เชียงราย	1.00	1.00	4.00	1.00	0.00	0.00
STN1353 บ้านหัวดอย	ต.ท่าสาย อ.เมืองเชียงราย จ.เชียงราย	1.50	1.50	10.50	1.50	0.00	0.00
STN1382 บ้านป่าแดง	ต.ยางฮ่อม อ.ขุนตาล จ.เชียงราย	2.00	2.00	14.50	2.00	0.00	0.00
STN1425 บ้านต้นปล้อง	ต.บุญเรือง อ.เชียงของ จ.เชียงราย	1.00	1.00	9.50	1.00	0.00	0.00
STN1459 บ้านดอยฮางใน	ต.ดอยฮาง อ.เมืองเชียงราย จ.เชียงราย	2.00	2.00	8.50	2.00	0.00	0.00
STN1556 บ้านศรีวังมูล*	ต.บัวสลี อ.แม่ลาว จ.เชียงราย	0.50	1.00	9.50	0.50	0.00	0.00
STN1835 บ้านแม่ข้าวต้มท่าสุด (บ้านห้วยเจริญ)	ต.ท่าสุด อ.เมืองเชียงราย จ.เชียงราย	1.00	1.00	1.50	1.00	0.00	0.00
STN1870 บ้านปงตอง	ต.แม่จัน อ.แม่จัน จ.เชียงราย	2.00	2.00	2.50	2.00	0.00	0.00

หมายเหตุ : สถานี Early Warning พบสถานีที่มีฝนตก 45 สถานี



# ระบบติดตามสถานการณ์น้ำทางไกลอัตโนมัติ

กองวิเคราะห์และประเมินสถานการณ์น้ำ กรมทรัพยากรน้ำ กระทรวงทรัพยากรธรรมชาติและสิ่งแวดล้อม  
180/3 ถนนพระรามที่ 6 ซอย 34 แขวงสามเสนใน เขตพญาไท กรุงเทพมหานคร 10400 โทรศัพท์ 0 2271 6000  
<http://tele-kokkhong.dwr.go.th>



## รายงานสถานการณ์ลุ่มน้ำกกและโขงเหนือ วันที่ 16 มีนาคม 2566

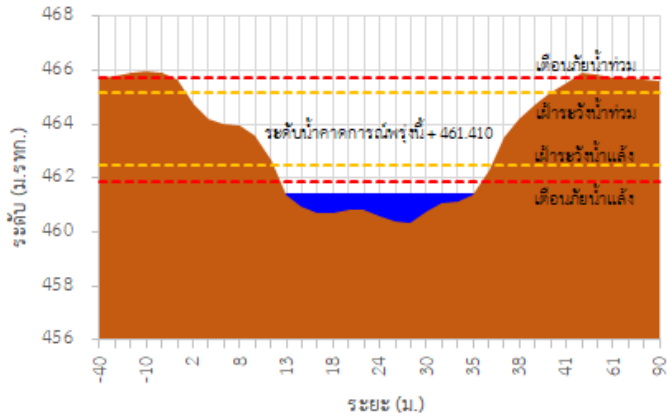
### 3) สรุประดับน้ำรายวัน

สรุปสถานการณ์น้ำในพื้นที่ลุ่มน้ำกกและโขงเหนือ จากข้อมูลตรวจวัดระดับน้ำของสถานีโทรมาตรโครงการพัฒนาระบบพยากรณ์และเตือนภัยทรัพยากรน้ำ กรมทรัพยากรน้ำ ณ เวลา 07:00 น. ของวันที่ 16 มีนาคม 2566 และข้อมูลระดับน้ำคาดการณ์จากแบบจำลองคณิตศาสตร์ ดังแสดงในตารางนี้

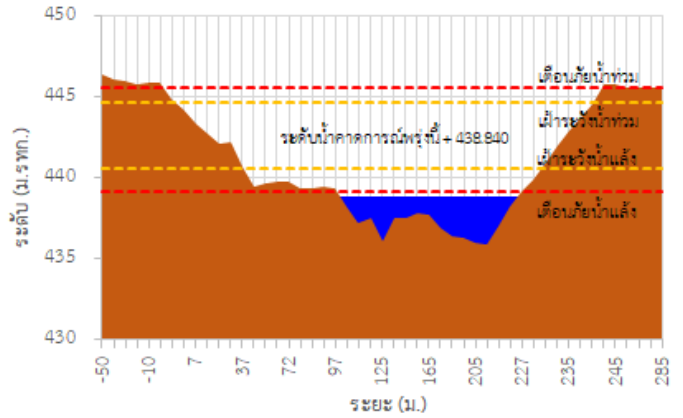
สถานีโทรมาตร	ที่ตั้ง	ระดับเตือนภัย (ม.รทก.)	ข้อมูลระดับน้ำตรวจวัด		ระดับน้ำคาดการณ์ล่วงหน้า (ม.รทก.)				แนวโน้ม
			เมื่อวาน	วันนี้	1 วัน	2 วัน	3 วัน		
TC030227 สะพานบ้านสบมาว	ต.เวียง อ.ฝาง จ.เชียงใหม่	465.76	461.41	461.41	461.41	461.41	461.41	คงที่ ▶	
TC030113 สะพานมิตรภาพแม่น้ำนาง-ท่าตอน	ต.แม่ปาง อ.แม่สาย จ.เชียงใหม่	445.58	438.81	438.83	438.84	438.85	438.86	คงที่ ▶	
TC030114 สะพานพ่อขุนเม็งรายมหาราช	ต.แม่ยาว อ.เมืองเชียงราย จ.เชียงราย	400.94	393.42	393.42	393.42	393.42	393.42	คงที่ ▶	
TC030317 สะพานบ้านสันมะเค็ด	ต.เวียงกาหลง อ.เวียงป่าเป้า จ.เชียงราย	561.04	555.29	555.28	555.27	555.26	555.25	คงที่ ▶	
TC030318 สะพานบ้านป่ารวก	ต.ธารทอง อ.พาน จ.เชียงราย	424.53	416.30	416.29	416.28	416.27	416.26	คงที่ ▶	
TC030115 สะพานสบกก	ต.บ้านแซว อ.เชียงแสน จ.เชียงราย	365.03	358.24	358.30	358.33	358.34	358.35	คงที่ ▶	
TC020512 สะพานพระธรรมมิกราช	ต.ห้วยลาน อ.ดอกคำใต้ จ.พะเยา	376.45	370.28	370.26	370.25	370.24	370.23	คงที่ ▶	
TC020805 สะพานบ้านป่าข่า	ต.เม็งราย อ.พญาเม็งราย จ.เชียงราย	359.18	350.42	350.41	350.40	350.39	350.38	คงที่ ▶	
TC020903 สะพานบ้านหล่ายงาว	ต.หล่ายงาว อ.เวียงแก่น จ.เชียงราย	361.50	358.33	358.32	358.31	358.30	358.29	คงที่ ▶	
TC020309 สะพานบ้านแม่คำสบเปิน	ต.แม่คำ อ.แม่จัน จ.เชียงราย	402.95	396.34	396.72	396.85	396.90	396.92	เพิ่มขึ้น ▲	

## รายงานสถานการณ์ลุ่มน้ำกกและโขงเหนือ วันที่ 16 มีนาคม 2566

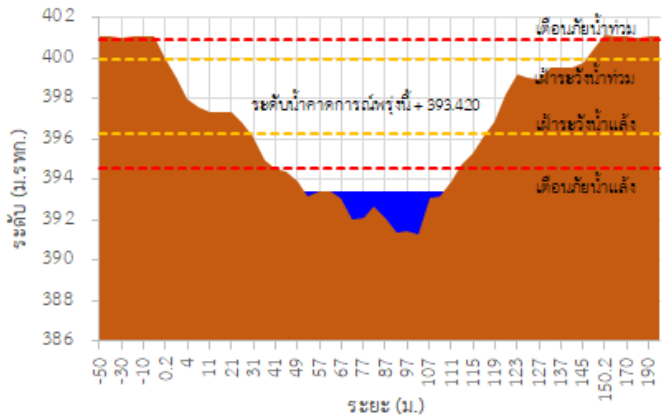
TC030227 สะพานบ้านสมมา



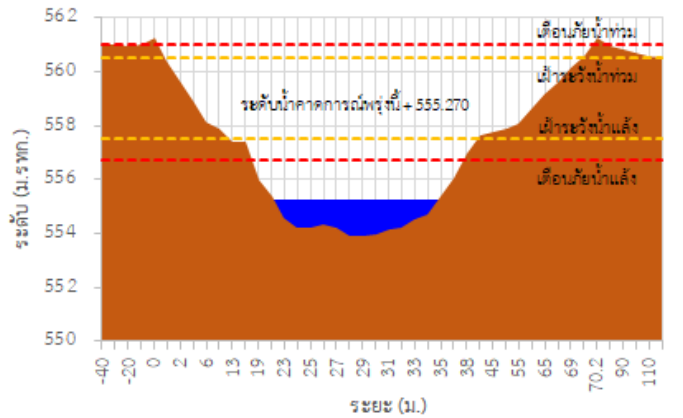
TC030113 สะพานมิตรภาพแม่ลาวง-ท่าตอน



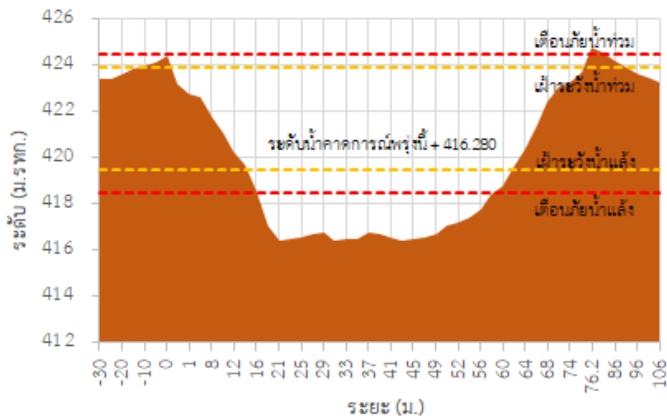
TC030114 สะพานพ่อบึงเมืองรามหาราช



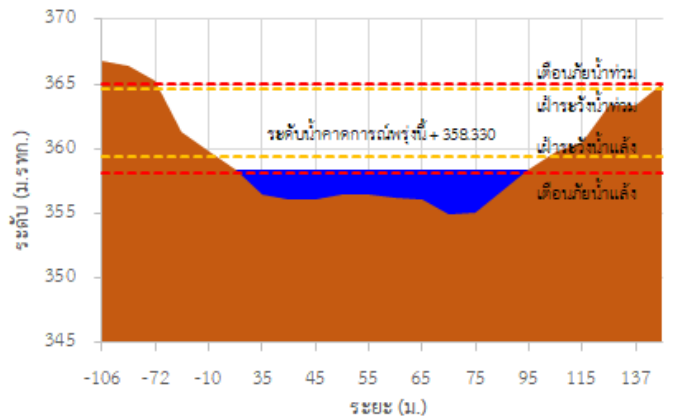
TC030317 สะพานบ้านสันมะเค็ด



TC030318 สะพานบ้านป่ารวก

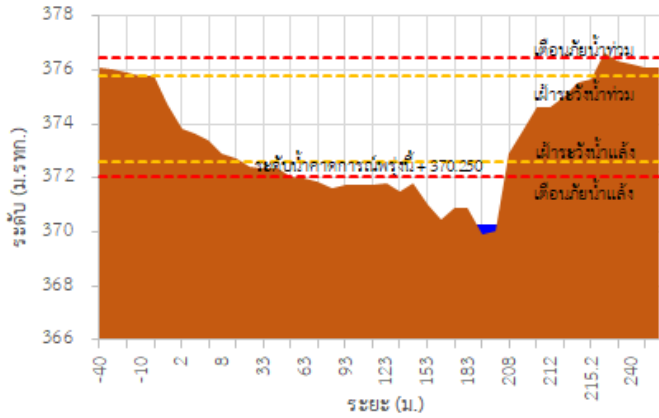


TC030115 สะพานสบกก

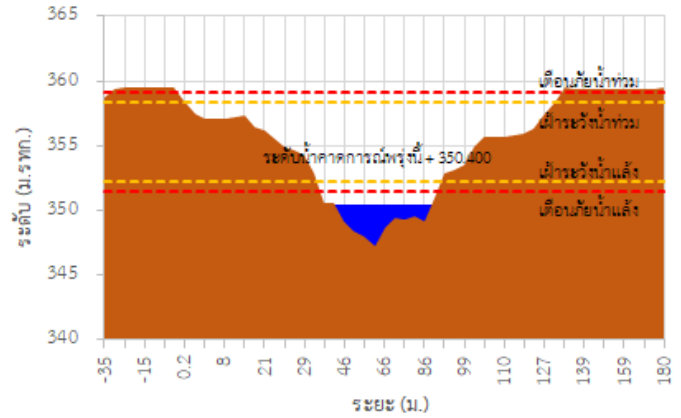


## รายงานสถานการณ์ลุ่มน้ำกกและโขงเหนือ วันที่ 16 มีนาคม 2566

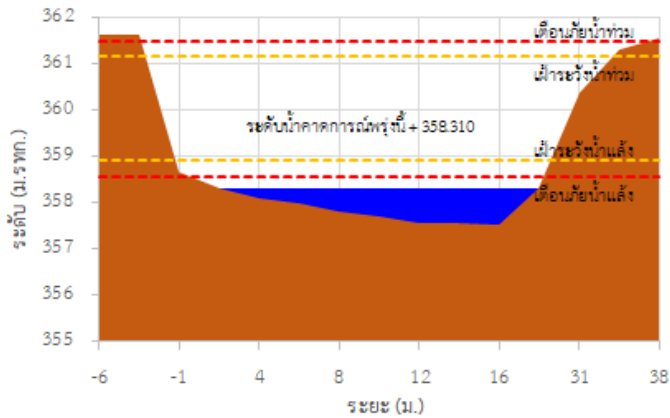
TC020512 สะพานพระธรรมมิกราช



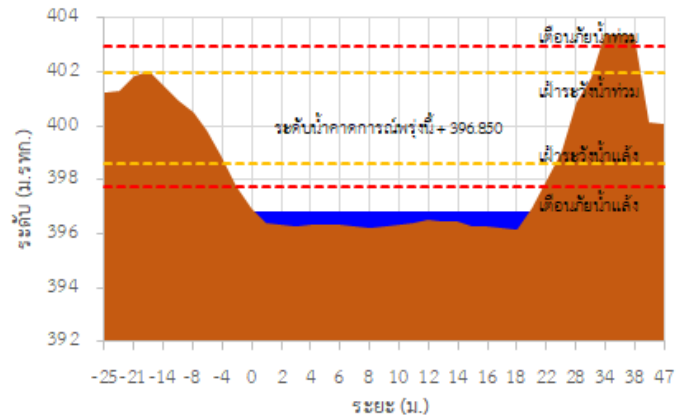
TC020805 สะพานบ้านป่าง่า



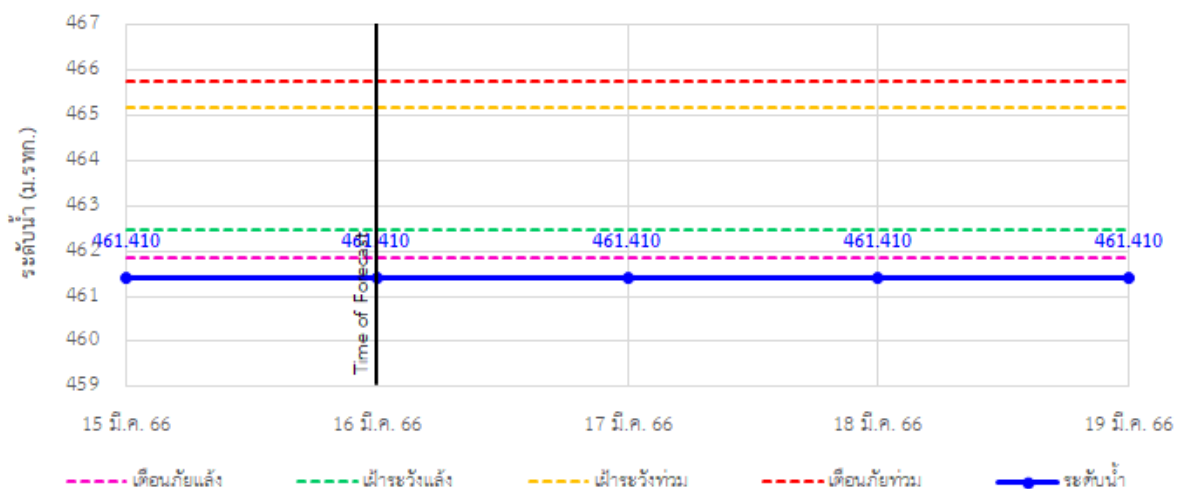
TC020903 สะพานบ้านห้วยยาว



TC020309 สะพานบ้านแม่คำสเปน

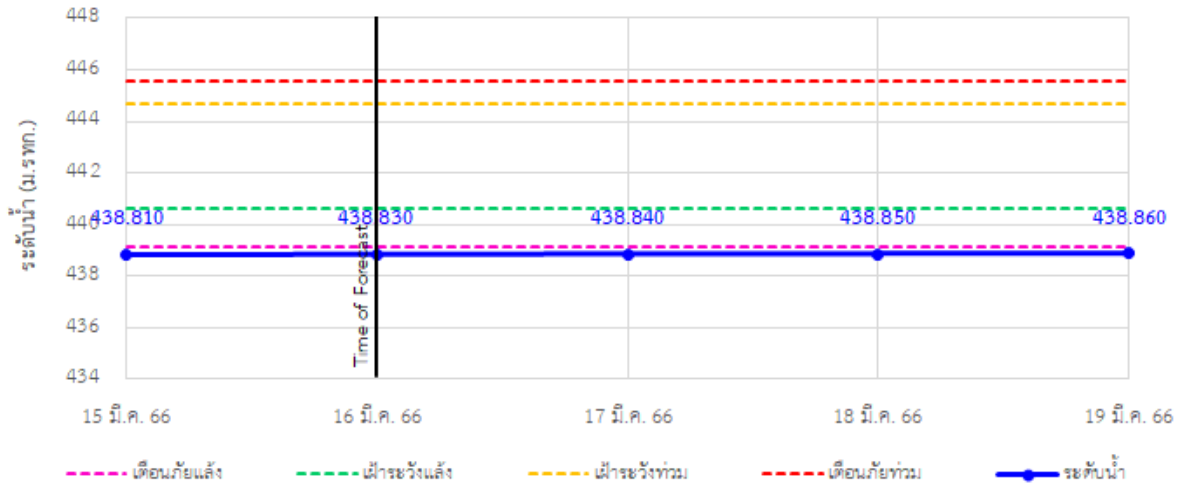


TC030227 สะพานบ้านสบมาว ต.เวียง อ.ฝาง จ.เชียงใหม่

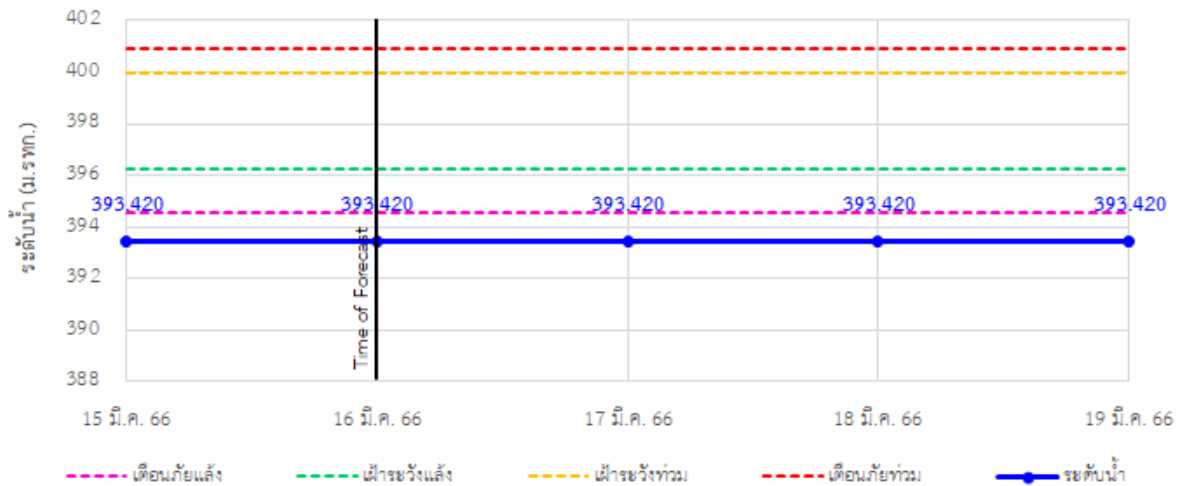


## รายงานสถานการณ์ลุ่มน้ำกกและโขงเหนือ วันที่ 16 มีนาคม 2566

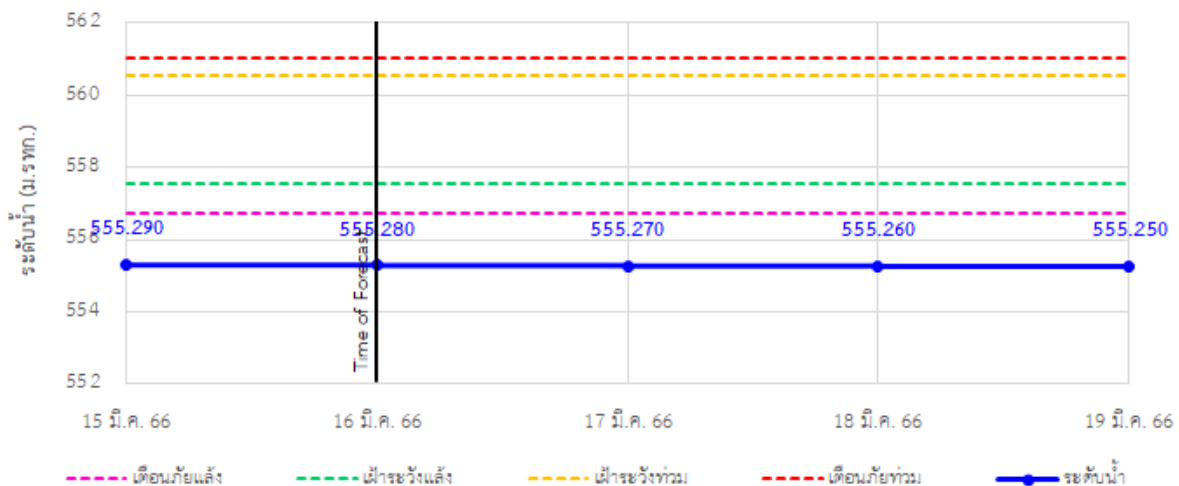
TC030113 สะพานมิตรภาพแม่ยาวาง-ท่าดอน ต.แม่ยาวาง อ.แม่เมาะ จ.เชียงใหม่



TC030114 สะพานพองขุนเม็งรายมหาราช ต.แม่ยาว อ.เมืองเชียงราย จ.เชียงราย

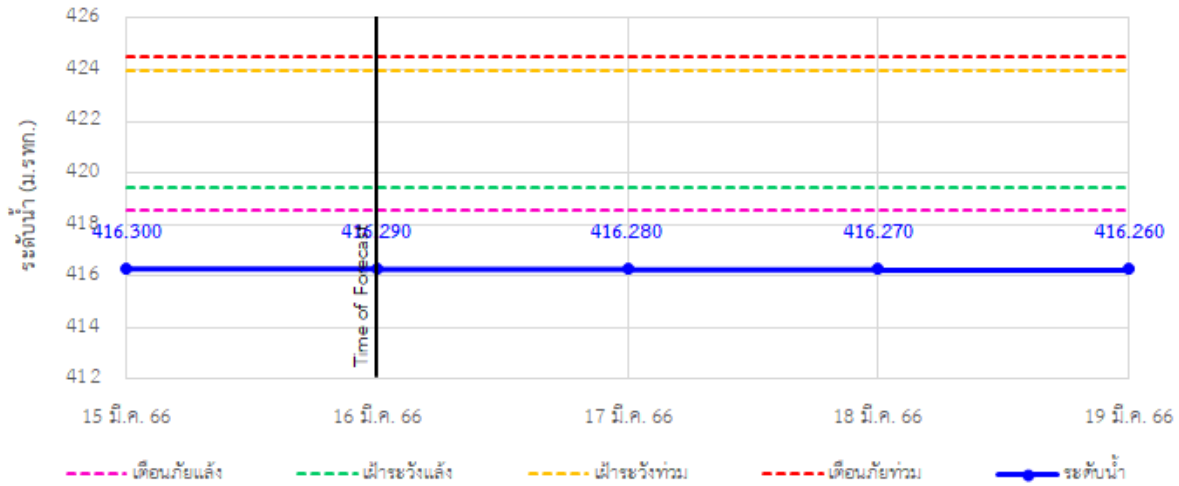


TC030317 สะพานบ้านสันมะเค็ด ต.เวียงกาหลง อ.เวียงป่าเป้า จ.เชียงราย

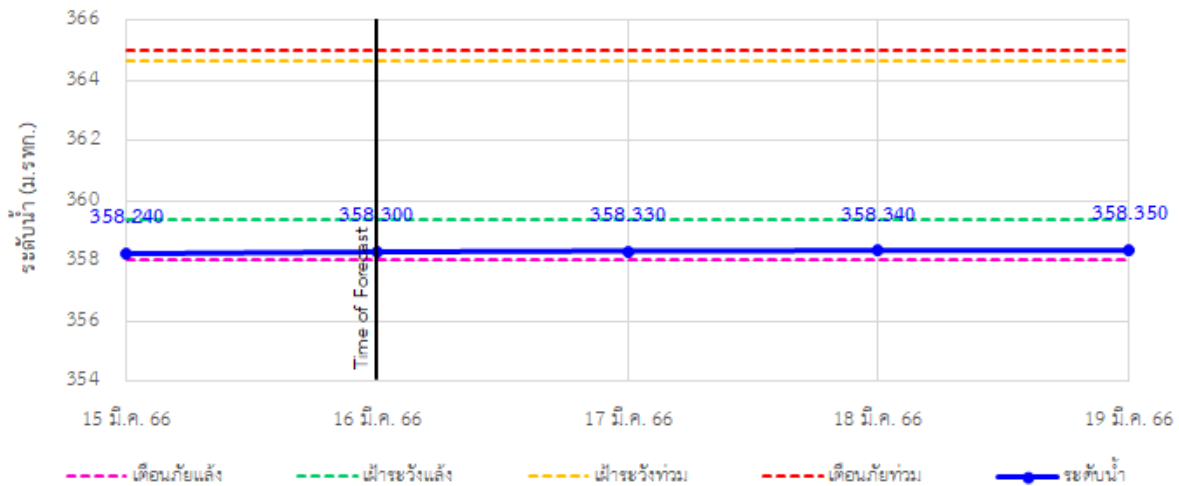


## รายงานสถานการณ์ลุ่มน้ำกกและโขงเหนือ วันที่ 16 มีนาคม 2566

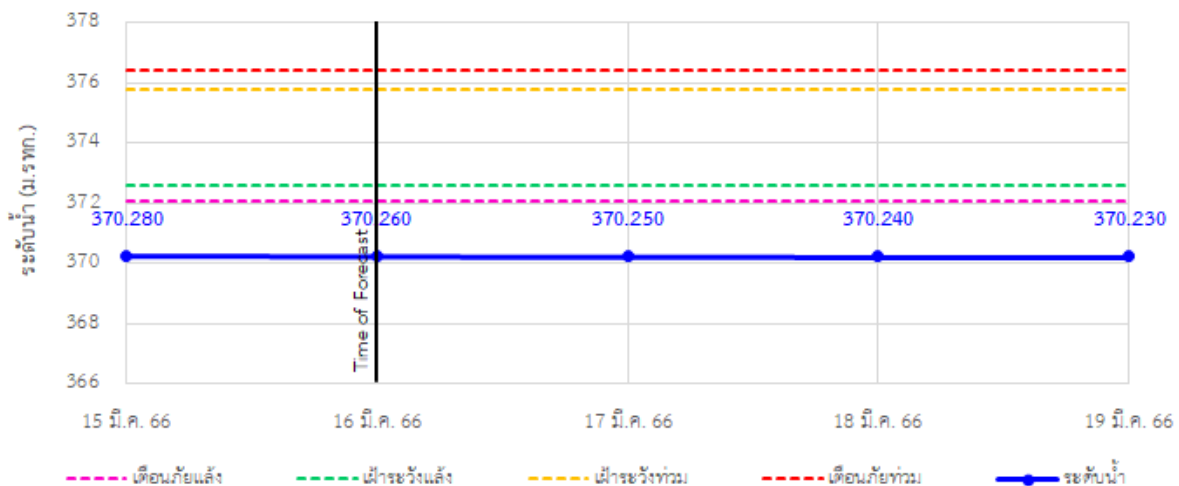
TC030318 สะพานบ้านป่ารวก ต.ธารทอง อ.พาน จ.เชียงราย



TC030115 สะพานสบกก ต.บ้านแซว อ.เชียงแสน จ.เชียงราย

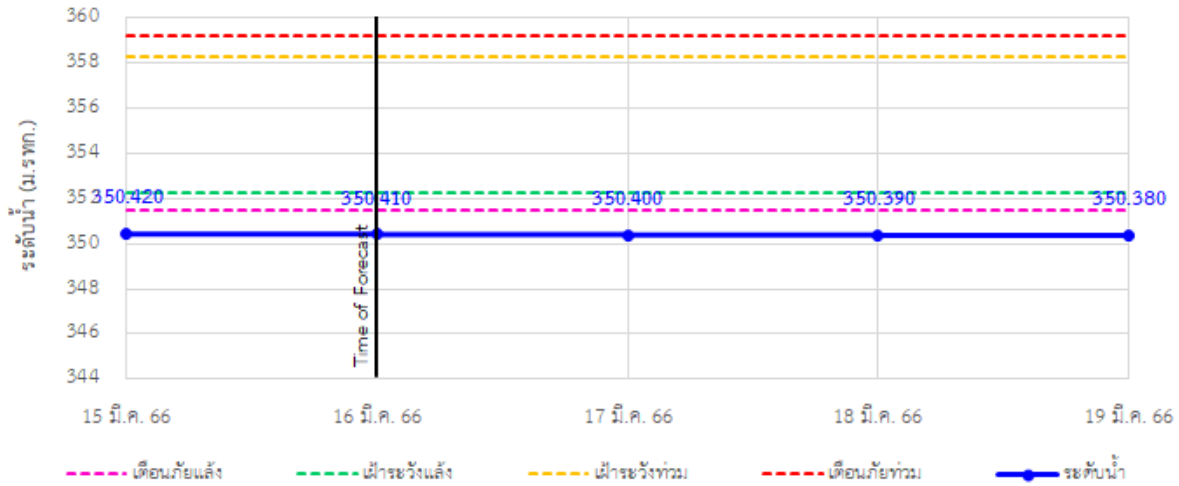


TC020512 สะพานพระธรรมมิกราช ต.ห้วยลาน อ.ดอกคำใต้ จ.พะเยา

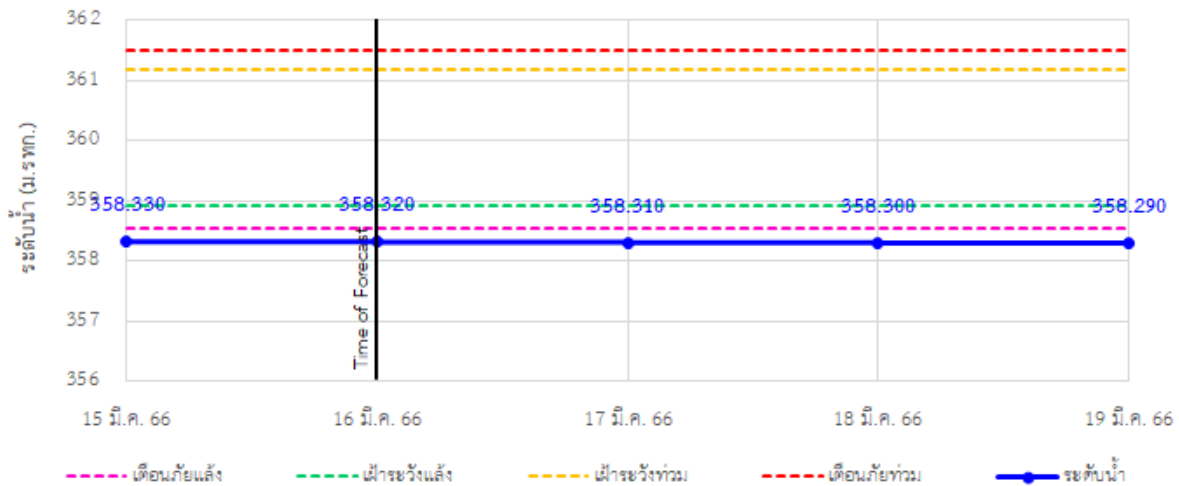


## รายงานสถานการณ์ลุ่มน้ำกกและโขงเหนือ วันที่ 16 มีนาคม 2566

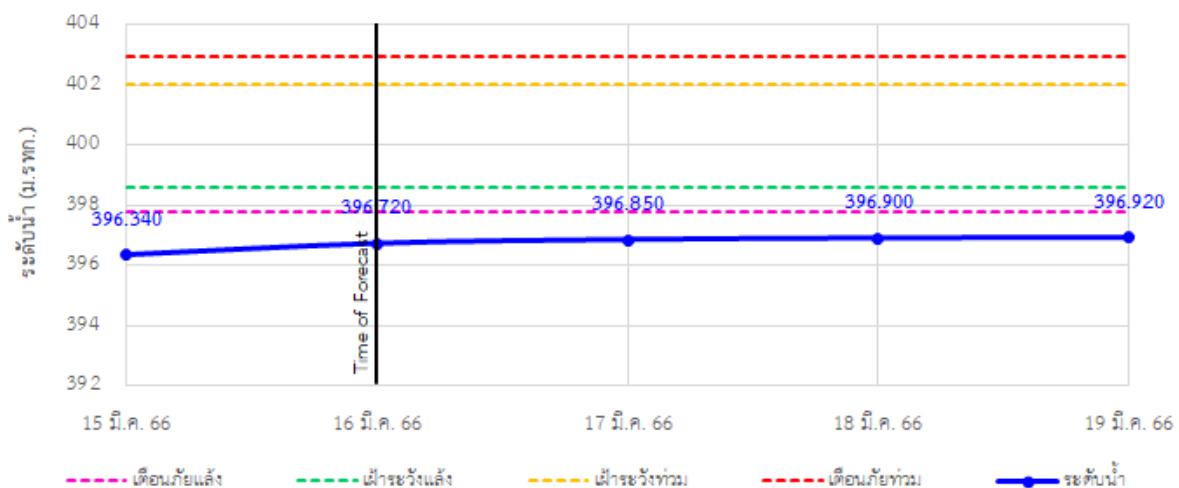
TC020805 สะพานบ้านป่าช้า ต.เมืองราย อ.พญาเมืองราย จ.เชียงราย



TC020903 สะพานบ้านห้วยงาว ต.ห้วยงาว อ.เวียงแก่น จ.เชียงราย



TC020309 สะพานบ้านแม่คำสบเป็น ต.แม่คำ อ.แม่จัน จ.เชียงราย







# ระบบติดตามสถานการณ์น้ำทางไกลอัตโนมัติ

กองวิเคราะห์และประเมินสถานการณ์น้ำ กรมทรัพยากรน้ำ กระทรวงทรัพยากรธรรมชาติและสิ่งแวดล้อม  
180/3 ถนนพระรามที่ 6 ซอย 34 แขวงสามเสนใน เขตพญาไท กรุงเทพมหานคร 10400 โทรศัพท์ 0 2271 6000  
<http://tele-kokkhong.dwr.go.th>

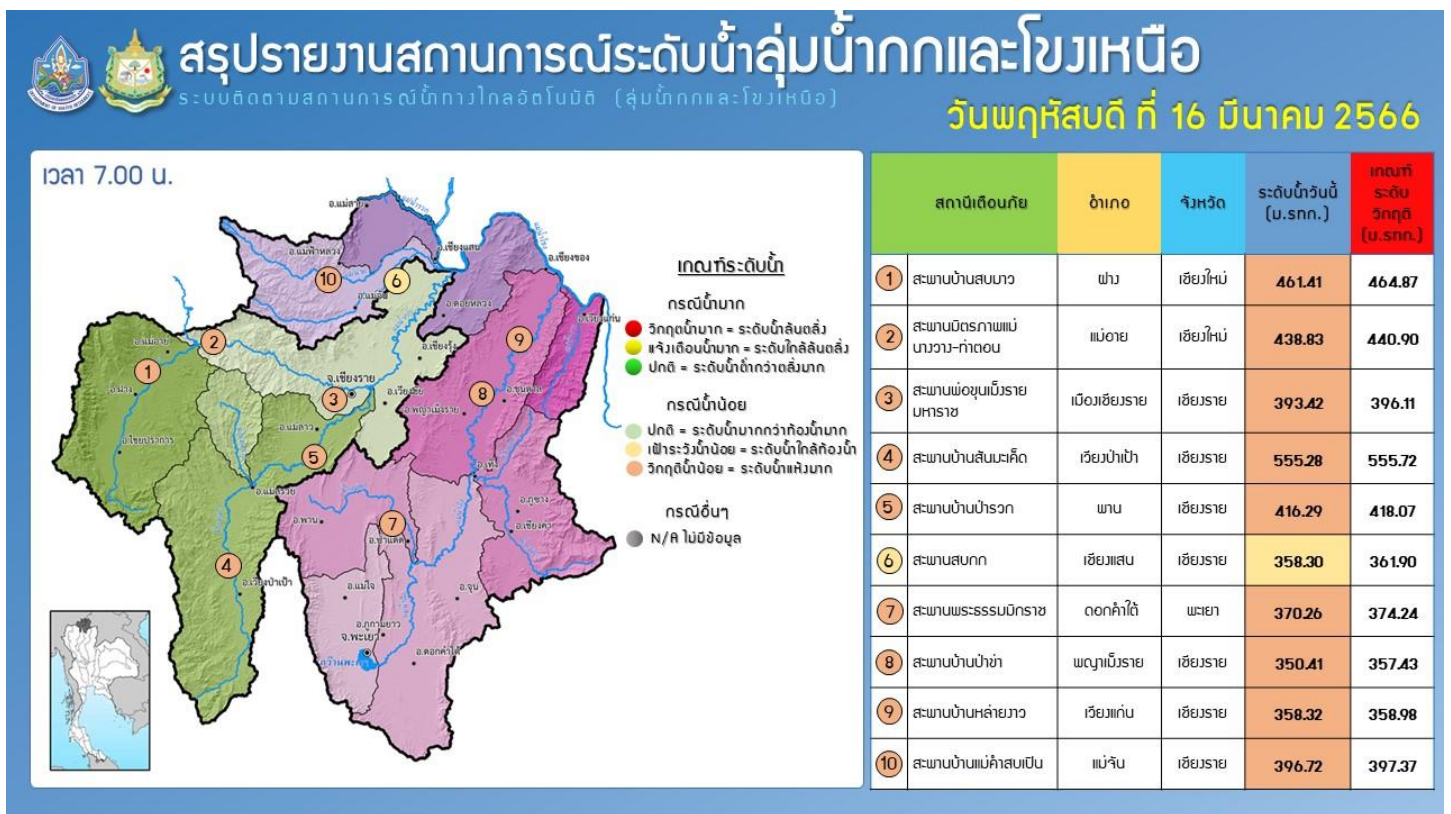
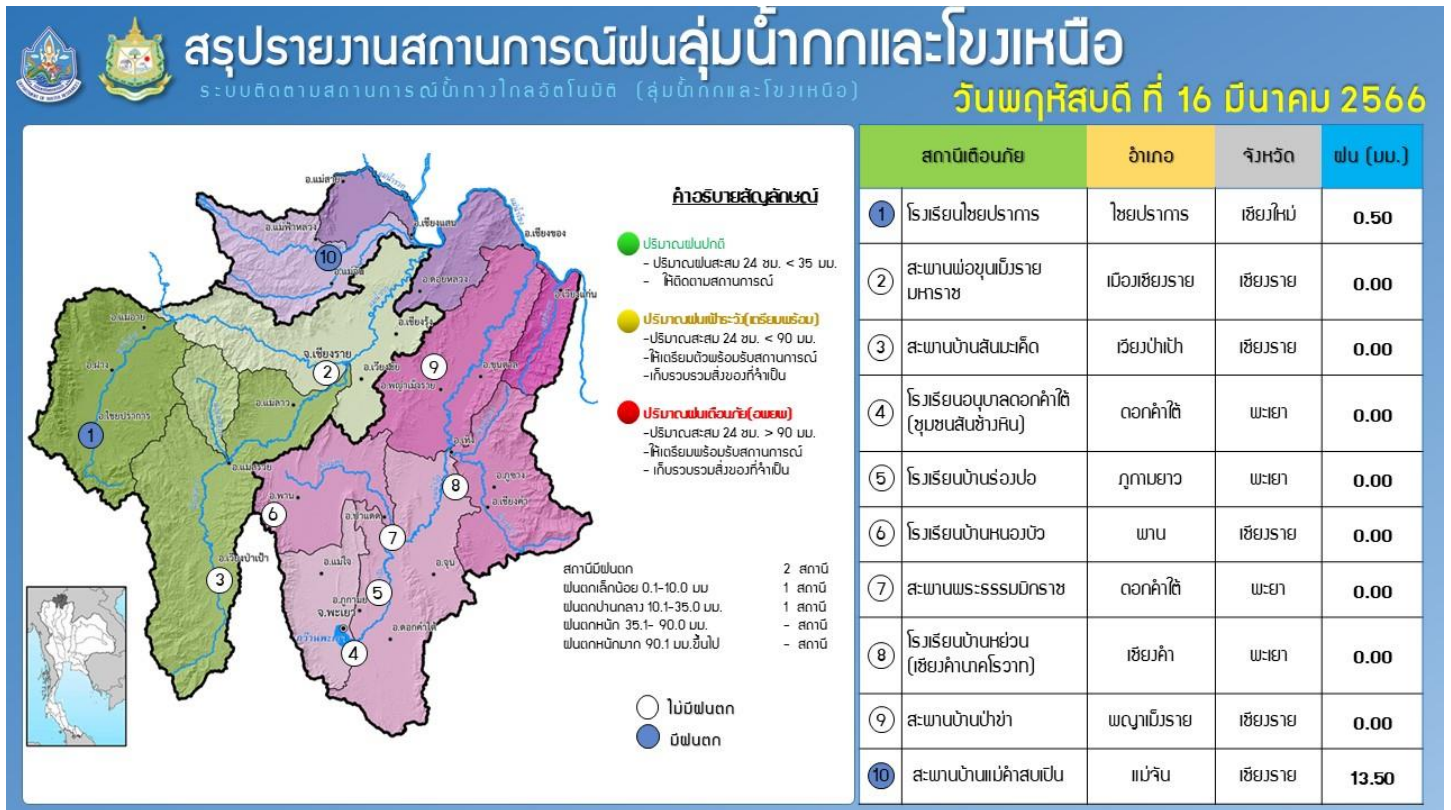


## รายงานสถานการณ์ลุ่มน้ำกกและโขงเหนือ วันที่ 16 มีนาคม 2566

### 4) สรุปสถานการณ์น้ำ

สรุปสถานการณ์น้ำในพื้นที่ลุ่มน้ำกกและโขงเหนือ พบว่า สถานีสะพานบ้านสบมาว สถานีสะพานมิตรภาพแม่น้ำโขง-ท่าตอน สถานีสะพานพ่อขุนเม็งรายมหาราช สถานีสะพานบ้านสันมะเค็ด สถานีสะพานบ้านป่ารวก สถานีสะพานพระธรรมมิกกราช สถานีสะพานบ้านป่าซ่า สถานีสะพานบ้านหล่ายขาว และสถานีสะพานบ้านแม่คำสบเปิน (9 สถานี) อยู่ในสภาวะเตือนภัยน้ำแล้ง สถานีสะพานสบกก (1 สถานี) อยู่ในสภาวะฝ้าระวังน้ำแล้ง โดยระดับน้ำในลำน้ำส่วนใหญ่มีแนวโน้มคงที่

## รายงานสถานการณ์ลุ่มน้ำกกและโขงเหนือ วันที่ 16 มีนาคม 2566



# รายงานสถานการณ์น้ำลุ่มน้ำบางปะกง-ปราจีนบุรี

## วันที่ 16 มีนาคม 2566

### 1) สภาพภูมิอากาศ (ที่มา : กรมอุตุนิยมวิทยา)

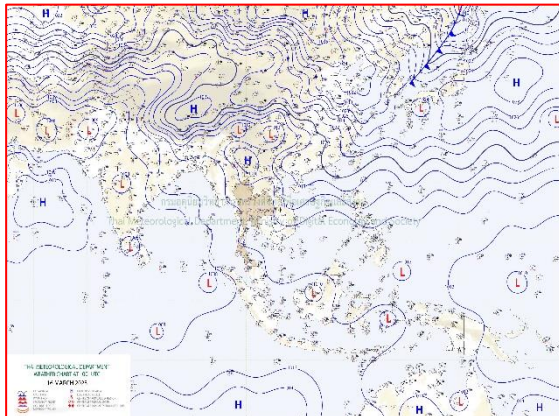
#### ลักษณะอากาศทั่วไป

พยากรณ์อากาศ 24 ชั่วโมงข้างหน้า ลมตะวันออกเฉียงและลมตะวันออกเฉียงใต้พัดปกคลุมประเทศไทย ในขณะที่บริเวณดังกล่าวมีอากาศร้อนกับมีฟ้าหลัวในตอนกลางวัน ลักษณะเช่นนี้ทำให้ประเทศไทยตอนบนมีฝนฟ้าคะนองบางแห่ง

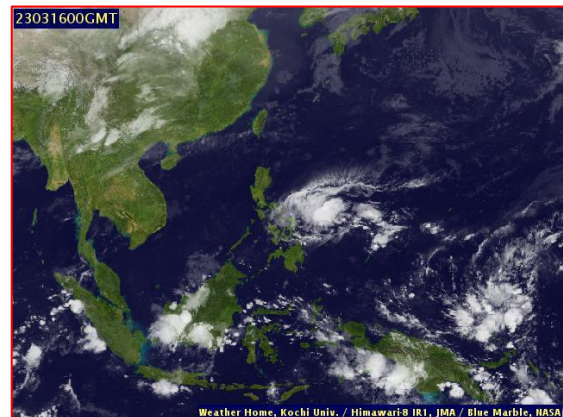
สำหรับลมตะวันออกเฉียงและลมตะวันออกเฉียงใต้พัดปกคลุมอ่าวไทย ภาคใต้ และทะเลอันดามัน ทำให้ภาคใต้มีฝนฟ้าคะนองเกิดขึ้นได้บางแห่ง ส่วนคลื่นลมบริเวณอ่าวไทยตอนล่างมีคลื่นสูง 1-2 เมตร บริเวณที่มีฝนฟ้าคะนองคลื่นสูงประมาณ 2 เมตร

#### สภาพอากาศภาคตะวันออก

อากาศร้อนกับมีฟ้าหลัวในตอนกลางวัน โดยมีฝนฟ้าคะนองร้อยละ 10 ของพื้นที่ ส่วนมากจังหวัด ฉะเชิงเทรา ชลบุรี ระยอง และจันทบุรี อุณหภูมิต่ำสุด 24-27 องศาเซลเซียส อุณหภูมิสูงสุด 32-36 องศาเซลเซียส ลมตะวันออกเฉียงใต้ ความเร็ว 10-30 กม./ชม. ทะเลมีคลื่นต่ำกว่า 1 เมตร บริเวณที่มีฝนฟ้าคะนองคลื่นสูงมากกว่า 1 เมตร



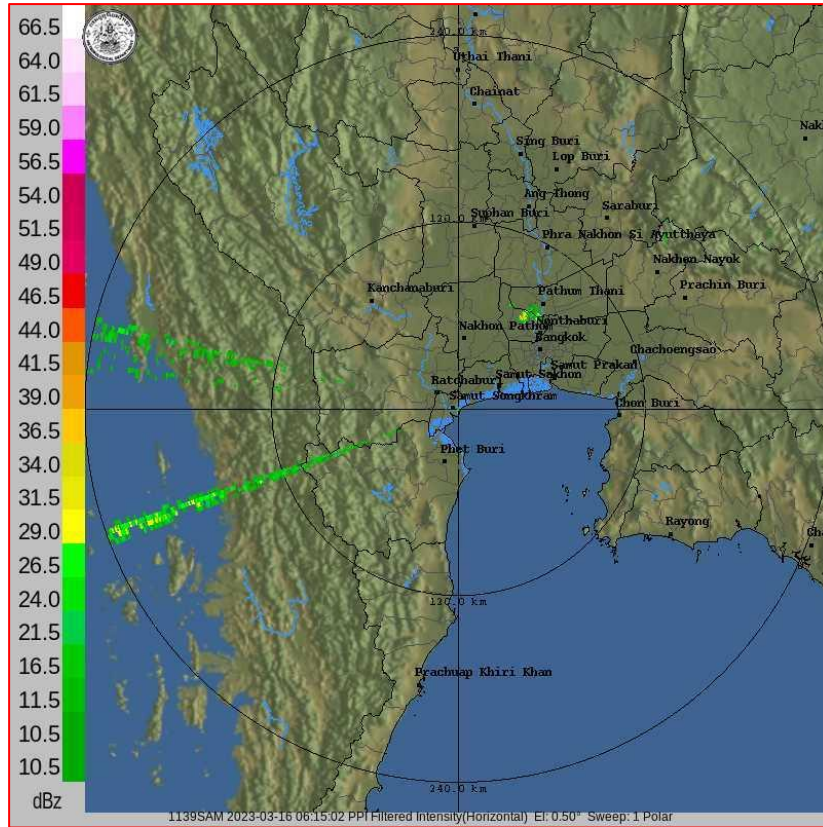
แผนที่อากาศวันที่ 16 มี.ค. 66 เวลา 07.00 น.



ภาพถ่ายจากดาวเทียมวันที่ 16 มี.ค. 66 เวลา 07.00 น.

### 2) สถานการณ์ฝน

จากข้อมูลสถานการณ์ฝนในพื้นที่ลุ่มน้ำบางปะกง-ปราจีนบุรี ของวันที่ 16 มีนาคม 2566 จากกรมอุตุนิยมวิทยา สถาบันสารสนเทศทรัพยากรน้ำ (องค์การมหาชน) กรมชลประทาน และกรมทรัพยากรน้ำพบว่า ไม่มีฝนตกในพื้นที่



ภาพเรดาร์ตรวจอากาศ “สถานีสมุทรสงคราม”

ณ วันที่ 16 มีนาคม 2566 เวลา 13.15 น.

(ที่มา : กรมอุตุนิยมวิทยา)

สถานการณ์น้ำฝน

<p>WRF-ROMS (ThaiGeo), 24-Hour Precipitation, Thailand Model (3x3 km) 15-Mar-2023 19:00 to 16-Mar-2023 19:00 (Bangkok Time)</p> <p>Version: 05.01.C320102.20221201 Initial date 15-Mar-2023 19:00 (Bangkok Time)</p>	<p>WRF-ROMS (ThaiGeo), 24-Hour Precipitation, Thailand Model (3x3 km) 16-Mar-2023 19:00 to 17-Mar-2023 19:00 (Bangkok Time)</p> <p>Version: 05.01.C320102.20221201 Initial date 15-Mar-2023 19:00 (Bangkok Time)</p>
<p>แผนที่การคาดการณ์น้ำฝนวันที่ 16 มี.ค. 66</p>	<p>แผนที่การคาดการณ์น้ำฝนวันที่ 17 มี.ค. 66</p>
<p>WRF-ROMS (ThaiGeo), 24-Hour Precipitation, Thailand Model (3x3 km) 17-Mar-2023 19:00 to 18-Mar-2023 19:00 (Bangkok Time)</p> <p>Version: 05.01.C320102.20221201 Initial date 15-Mar-2023 19:00 (Bangkok Time)</p>	<p>WRF-ROMS, 24-Hour Precipitation, Southeast Asia Model (9x9 km) 18-Mar-2023 19:00 to 19-Mar-2023 19:00 (Bangkok Time)</p> <p>Version: 05.01.C320102.20221201 Initial date 15-Mar-2023 19:00 (Bangkok Time)</p>
<p>แผนที่การคาดการณ์น้ำฝนวันที่ 18 มี.ค. 66</p>	<p>แผนที่การคาดการณ์น้ำฝนวันที่ 19 มี.ค. 66</p>
<p>WRF-ROMS, 24-Hour Precipitation, Southeast Asia Model (9x9 km) 19-Mar-2023 19:00 to 20-Mar-2023 19:00 (Bangkok Time)</p> <p>Version: 05.01.C320102.20221201 Initial date 15-Mar-2023 19:00 (Bangkok Time)</p>	<p>WRF-ROMS, 24-Hour Precipitation, Southeast Asia Model (9x9 km) 20-Mar-2023 19:00 to 21-Mar-2023 19:00 (Bangkok Time)</p> <p>Version: 05.01.C320102.20221201 Initial date 15-Mar-2023 19:00 (Bangkok Time)</p>
<p>แผนที่การคาดการณ์น้ำฝนวันที่ 20 มี.ค. 66</p>	<p>แผนที่การคาดการณ์น้ำฝนวันที่ 21 มี.ค. 66</p>
<p>ที่มา : <a href="http://www.thaiwater.net">www.thaiwater.net</a></p>	
<p>ผลการคาดการณ์ปริมาณฝนล่วงหน้า</p>	

### 3) ข้อมูลปริมาณน้ำในลำน้ำ

สถานการณ์น้ำท่า (12 - 16 มี.ค. 66 ที่มา : กรมชลประทาน เวลา 06.00 น.)

สถานี	อำเภอ	จังหวัด	ลุ่มน้ำ	ระดับ	อาทิตย์	จันทร์	อังคาร	พุธ	พฤหัสบดี	แนว โน้ม (เพิ่ม/ ลด)
				ตลิ่ง(ม.)	12	13	14	15	16	
				ความจุ ลำน้ำ (ลบ.ม./ วิ.)	มี.ค.	มี.ค.	มี.ค.	มี.ค.	มี.ค.	
Kgt.19A	เกาะ จันทร์	ชลบุรี	บางปะกง	4.8	1.50	1.47	1.85	1.67	1.69	เพิ่มขึ้น
				83.95	0.35	0.20	0.20	1.90	2.10	
Kgt.30	เทศบาล เมือง	ฉะเชิงเทรา	บางปะกง	1.70	0.16	0.22	0.40	0.65	0.88	เพิ่มขึ้น
				-	*	*	*	*	*	
Ny.1B	เมือง	นครนายก	บางปะกง	8.81	4.56	4.62	4.57	3.99	3.89	ลดลง
				263.90	13.20	14.40	13.40	1.95	1.45	
Ny.3	บ้านนา	นครนายก	บางปะกง	6.26	3.77	3.77	3.77	3.77	3.77	ทรงตัว
				76.40	*	*	*	*	*	
Ny.4	เมือง	ปราจีนบุรี	บางปะกง	3.34	0.25	0.24	0.24	0.24	0.24	ทรงตัว
				185.00	*	*	*	*	*	
Ny.7	เมือง	นครนายก	บางปะกง	6.56	4.28	4.40	4.19	4.11	3.94	ลดลง
				-	*	*	*	*	*	
Kgt.1	เมือง	ปราจีนบุรี	ปราจีนบุรี	4.13	0.54	0.57	0.67	0.74	0.67	ลดลง
				774.00	*	*	*	*	*	
Kgt.3	กบินทร์ บุรี	ปราจีนบุรี	ปราจีนบุรี	8.79	0.91	0.91	0.90	0.94	0.96	เพิ่มขึ้น
				543.90	21.30	21.30	21.00	22.20	22.80	
Kgt.6	ศรีมหา โพธิ	ปราจีนบุรี	ปราจีนบุรี	7.10	0.90	0.90	0.91	0.89	0.89	ทรงตัว
				-	*	*	*	*	*	
Kgt.9	เขา ฉกรรจ์	สระแก้ว	ปราจีนบุรี	10.00	3.78	3.79	3.78	3.78	3.78	ทรงตัว
				502.50	*	*	*	*	*	
Kgt.10	เมือง	สระแก้ว	ปราจีนบุรี	11.00	5.69	5.69	5.69	5.69	5.69	ทรงตัว
				300.00	*	*	*	*	*	
Kgt.13A	กบินทร์ บุรี	ปราจีนบุรี	ปราจีนบุรี	16.17	6.92	6.94	6.94	6.95	*	เพิ่มขึ้น
				420.20	*	*	*	*	*	
Kgt.14A	นาดี	ปราจีนบุรี	ปราจีนบุรี	7.06	1.10	1.09	1.08	1.07	1.07	ทรงตัว
				352.60	*	*	*	*	*	

หมายเหตุ\* ไม่ได้รับข้อมูล

### 4) สรุป

- สถานการณ์น้ำในลุ่มน้ำบางปะกง อยู่ในภาวะปกติ และระดับน้ำในลำน้ำส่วนใหญ่มีแนวโน้มทรงตัว
- สถานการณ์น้ำในลุ่มน้ำปราจีนบุรี อยู่ในภาวะปกติ และระดับน้ำในลำน้ำส่วนใหญ่มีแนวโน้มทรงตัว

รายงานระดับน้ำจากกล้อง  
CCTV





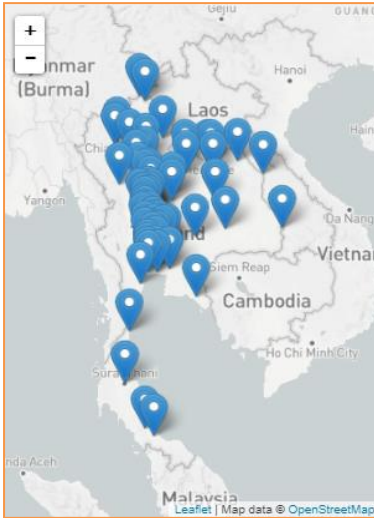
ศูนย์เมขลา

WATER OPERATION CENTER



### รายงานระดับน้ำจากกล้อง CCTV

ณ. วันที่ 16 มีนาคม พ.ศ. 2566



#### สรุปสถานการณ์น้ำในลำน้ำสายหลัก

- สะพานข้ามคลองแม่กลาง - อ.ปางมะผ้า จ.แม่ฮ่องสอน (ลุ่มน้ำสาละวิน) สถานการณ์น้ำน้อย
- บ้านหาดเสลา - อ.เก้าเลี้ยว จ.นครสวรรค์ (ลุ่มน้ำปิง) สถานการณ์น้ำปกติ
- สะพานท่าเสา - อ.เมือง จ.อุตรดิตถ์ (ลุ่มน้ำน่าน) สถานการณ์น้ำปกติ
- สถานีวัดแม่น้ำโขง (MRC) - อ.เชียงคาน จ.เลย (ลุ่มน้ำโขงตะวันออกเฉียงเหนือ) สถานการณ์น้ำน้อย
- สะพานปรีดีธำรงค์ - อ.อุทุมพร จ.อุทุมพร (ลุ่มน้ำเจ้าพระยา) สถานการณ์น้ำปกติ
- สะพานหลวงพ่อบึง - อ.นครชัยศรี จ.นครปฐม (ลุ่มน้ำท่าจีน) สถานการณ์น้ำปกติ
- คลองอุตตะกาทอนล่าง - อ.หาดใหญ่ จ.สงขลา (ลุ่มน้ำทะเลสาบสงขลา) สถานการณ์น้ำน้อย
- บ้านปากร่องห้วยจี่ - อ.บ้านตาก จ.ตาก (ลุ่มน้ำปิง) สถานการณ์น้ำปกติ
- สะพานหนองปรือ - อ.หนองปรือ จ.กาญจนบุรี (ลุ่มน้ำแม่กลอง) สถานการณ์น้ำน้อย

แม่น้ำเลย - อ.เมือง จ.เลย  
(ลุ่มน้ำโขงตะวันออกเฉียงเหนือ)



ระดับน้ำปัจจุบันต่ำกว่าสภาพ  
 ระดับตลิ่งต่ำสุด - ม.รทก.  
 ระดับท้องน้ำ - ม.รทก.



สนง.ส่วนอุทกหนองคาย - อ.เมือง จ.หนองคาย  
(ลุ่มน้ำโขงตะวันออกเฉียงเหนือ)



ระดับน้ำปัจจุบันต่ำกว่าสภาพ  
 ระดับตลิ่งต่ำสุด 166.65 ม.รทก.  
 ระดับท้องน้ำ 149.20 ม.รทก.



สถานีวัดระดับน้ำอัตโนมัติ - อ.เมือง จ.นครพนม  
(ลุ่มน้ำโขงตะวันออกเฉียงเหนือ)



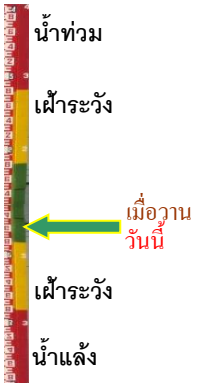
อ่านค่าระดับไม่ได้  
 ระดับตลิ่งต่ำสุด - ม.รทก.  
 ระดับท้องน้ำ - ม.รทก.



วัดศรีชมพูนอกค้อ - อ.ท่าบ่อ จ.หนองคาย  
(ห้วยโมง/โขงอีสาน)



ระดับน้ำปัจจุบัน 163.80 ม.รทก.  
 ระดับตลิ่งต่ำสุด 167.09 ม.รทก.  
 ระดับท้องน้ำ 156.60 ม.รทก.



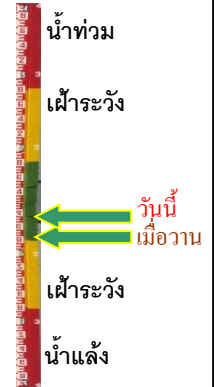


สถานีวัดแม่น้ำโขง (MRC) - อ.เชียงคาน จ.เลย  
(ลุ่มน้ำโขง)



ระดับน้ำปัจจุบัน 4.25 ม.รทก.  
ระดับตลิ่งต่ำสุด - ม.รทก.  
ระดับท่อน้ำ - ม.รทก.

บ้านเหล่านกขุม - อ.เมือง จ.ขอนแก่น  
(ลุ่มน้ำชี)



ระดับน้ำปัจจุบันต่ำกว่าสถาพ  
ระดับตลิ่งต่ำสุด 149.71 ม.รทก.  
ระดับท่อน้ำ 141.00 ม.รทก.

บ้านหาดเสลา - อ.เก้าเลี้ยว จ.นครสวรรค์  
(ลุ่มน้ำปิง)



ระดับน้ำปัจจุบันต่ำกว่าสถาพ  
ระดับตลิ่งต่ำสุด 32.53 ม.รทก.  
ระดับท่อน้ำ 24.97 ม.รทก.

สะพานมหาโพธิ์ - อ.เมือง จ.แพร่  
(ลุ่มน้ำยม)



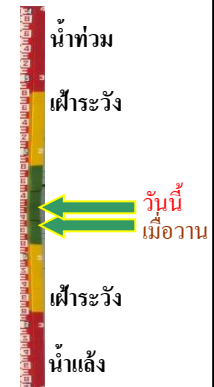
ระดับน้ำปัจจุบัน 144.60 ม.รทก.  
ระดับตลิ่งต่ำสุด 152.33 ม.รทก.  
ระดับท่อน้ำ 141.18 ม.รทก.

สะพานศรีสังขนาลัย - อ.ศรีสังขนาลัย จ.สุโขทัย  
(ลุ่มน้ำยม)



ระดับน้ำปัจจุบันต่ำกว่าสถาพ  
ระดับตลิ่งต่ำสุด 71.78 ม.รทก.  
ระดับท่อน้ำ 58.48 ม.รทก.

สะพานพระแม่ย่า - อ.เมือง จ.สุโขทัย  
(ลุ่มน้ำยม)



ระดับน้ำปัจจุบัน 43.85 ม.รทก.  
ระดับตลิ่งต่ำสุด 48.59 ม.รทก.  
ระดับท่อน้ำ - ม.รทก.

สะพานบ้านโพทะเล - อ.โพทะเล จ.พิจิตร  
(ลุ่มน้ำยม)



ระดับน้ำปัจจุบัน 24.50 ม.รทก.  
ระดับตลิ่งต่ำสุด 31.63 ม.รทก.  
ระดับท้องน้ำ 20.59 ม.รทก.



บ้านทับกฤช - อ.ชุมแสง จ.นครสวรรค์  
(ลุ่มน้ำน่าน)



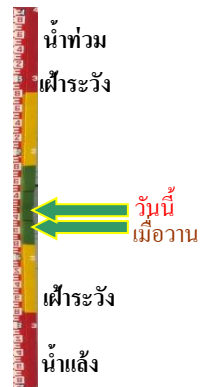
ระดับน้ำปัจจุบันต่ำกว่าสภาพ  
ระดับตลิ่งต่ำสุด - ม.รทก.  
ระดับท้องน้ำ - ม.รทก.



สะพานท่าเสา - อ.เมือง จ.อุตรดิตถ์  
(ลุ่มน้ำน่าน)



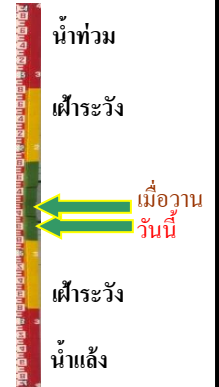
ระดับน้ำปัจจุบัน 54.40 ม.รทก.  
ระดับตลิ่งต่ำสุด 56.91 ม.รทก.  
ระดับท้องน้ำ 47.80 ม.รทก.



สะพานเฉลิมพระเกียรติ 48 พรรษา  
อ.เมือง จ.พิจิตร (ลุ่มน้ำน่าน)



ระดับน้ำปัจจุบัน 28.90 ม.รทก.  
ระดับตลิ่งต่ำสุด - ม.รทก.  
ระดับท้องน้ำ - ม.รทก.



สะพานเฉลิมพระเกียรติ ร.9 72 พรรษา  
อ.บางมูลนาก จ.พิจิตร (ลุ่มน้ำน่าน)



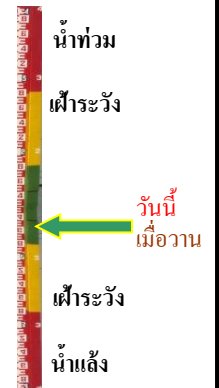
ระดับน้ำปัจจุบันต่ำกว่าสภาพ  
ระดับตลิ่งต่ำสุด 27.23 ม.รทก.  
ระดับท้องน้ำ 16.56 ม.รทก.



สะพานเคชาติวงศ์ - อ.เมือง จ.นครสวรรค์  
(ลุ่มน้ำเจ้าพระยา)



ระดับน้ำปัจจุบันต่ำกว่าสภาพ  
ระดับตลิ่งต่ำสุด 23.22 ม.รทก.  
ระดับท้องน้ำ 11.15 ม.รทก.



วัดโคกจันทร์ - อ.สรรพยา จ.ชัยนาท  
(ลุ่มน้ำเจ้าพระยา)



ระดับน้ำปัจจุบันต่ำกว่าสภาพ

ระดับตลิ่งต่ำสุด - ม.รทก.

ระดับท้องน้ำ - ม.รทก.



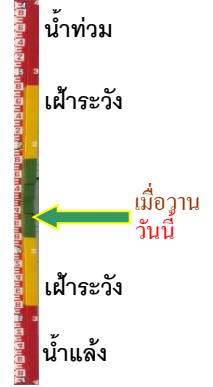
บ้านท้ายดง - อ.สามโคก จ.ปทุมธานี  
(ลุ่มน้ำเจ้าพระยา)



ระดับน้ำปัจจุบันต่ำกว่าสภาพ

ระดับตลิ่งต่ำสุด - ม.รทก.

ระดับท้องน้ำ - ม.รทก.



ศาลากลางสมุทรปราการ - อ.เมือง  
จ.สมุทรปราการ (ลุ่มน้ำเจ้าพระยา)



ระดับน้ำปัจจุบันต่ำกว่าสภาพ

ระดับตลิ่งต่ำสุด - ม.รทก.

ระดับท้องน้ำ - ม.รทก.



สะพานปรีดีย์ - อ.เมือง จ.พระนครศรีอยุธยา  
(ลุ่มน้ำเจ้าพระยา)



ระดับน้ำปัจจุบันต่ำกว่าสภาพ

ระดับตลิ่งต่ำสุด - ม.รทก.

ระดับท้องน้ำ - ม.รทก.



สะพานหลวงพ่อบึง - อ.นครไชยศรี  
จ.นครปฐม (ลุ่มน้ำท่าจีน)



ระดับน้ำปัจจุบัน 1.21 ม.รทก.

ระดับตลิ่งต่ำสุด 2.97 ม.รทก.

ระดับท้องน้ำ -4.69 ม.รทก.



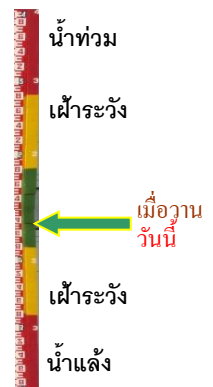
คลองอู่ตะเภาตอนล่าง - อ.หาดใหญ่ จ.สงขลา  
(ลุ่มน้ำทะเลสาบสงขลา)



ระดับน้ำปัจจุบัน 0.40 ม.รทก.

ระดับตลิ่งต่ำสุด 8.93 ม.รทก.

ระดับท้องน้ำ -1.93 ม.รทก.

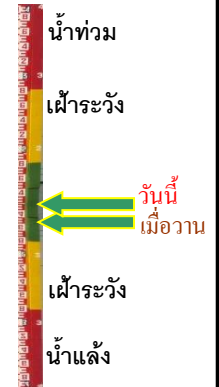


บ้านบางแก้ว - อ.บรรพตพิสัย จ.นครสวรรค์  
(ลุ่มน้ำปิง-วัง-สะแกกรัง-ป่าสัก)



ระดับน้ำปัจจุบันต่ำกว่าสภาพ  
ระดับตลิ่งต่ำสุด - ม.รทก.  
ระดับท้องน้ำ - ม.รทก.

บ้านปากร่องห้วยจี่ - อ.บ้านตาก จ.ตาก  
(ลุ่มน้ำปิง-วัง-สะแกกรัง-ป่าสัก)



ระดับน้ำปัจจุบัน 118.07 ม.รทก.  
ระดับตลิ่งต่ำสุด 120.45 ม.รทก.  
ระดับท้องน้ำ 114.47 ม.รทก.

บ้านจางวาง - อ.หล่มสัก จ.เพชรบูรณ์  
(ลุ่มน้ำปิง-วัง-สะแกกรัง-ป่าสัก)



ระดับน้ำปัจจุบันต่ำกว่าสภาพ  
ระดับตลิ่งต่ำสุด 135.46 ม.รทก.  
ระดับท้องน้ำ 127.24 ม.รทก.

แม่น้ำป่าสัก - อ.เมือง จ.เพชรบูรณ์  
(ลุ่มน้ำปิง-วัง-สะแกกรัง-ป่าสัก)



ระดับน้ำปัจจุบันสภาพพหุลุดหาย  
ระดับตลิ่งต่ำสุด 114.98 ม.รทก.  
ระดับท้องน้ำ 104.53 ม.รทก.

แม่น้ำป่าสัก - อ.แก่งคอย จ.สระบุรี  
(ลุ่มน้ำปิง-วัง-สะแกกรัง-ป่าสัก)



ระดับน้ำปัจจุบันต่ำกว่าสภาพ  
ระดับตลิ่งต่ำสุด 20.10 ม.รทก.  
ระดับท้องน้ำ 4.79 ม.รทก.

สะพานบ้านหนองปรือ - อ.หนองปรือ จ.กาญจนบุรี  
(ลุ่มน้ำแม่กลอง)



ระดับน้ำปัจจุบัน 141.21 ม.รทก.  
ระดับตลิ่งต่ำสุด 147.06 ม.รทก.  
ระดับท้องน้ำ 140.73 ม.รทก.

สะพานบ้านท่าเรือ - อ.ท่ามะกา จ.กาญจนบุรี  
(ลุ่มน้ำแม่กลอง)



ระดับน้ำปัจจุบัน 4.78 ม.รทก.  
ระดับตลิ่งต่ำสุด 14.82 ม.รทก.  
ระดับท้องน้ำ 2.90 ม.รทก.



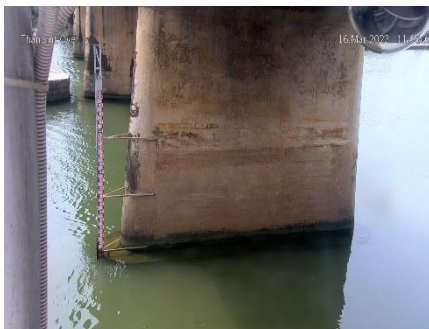
สะพานเฉลิมพระเกียรติ 60 พรรษา - อ.บ้านโป่ง จ.ราชบุรี  
(ลุ่มน้ำแม่กลอง)



ระดับน้ำปัจจุบัน 7.14 ม.รทก.  
ระดับตลิ่งต่ำสุด 17.63 ม.รทก.  
ระดับท้องน้ำ 5.68 ม.รทก.



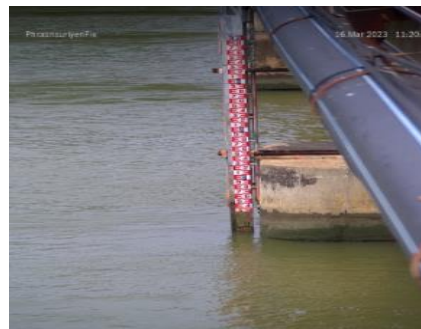
สะพานธนระพี - อ.เมือง จ.ราชบุรี  
(ลุ่มน้ำแม่กลอง)



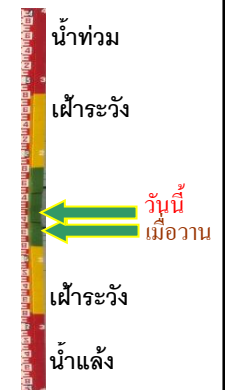
ระดับน้ำปัจจุบัน 0.85 ม.รทก.  
ระดับตลิ่งต่ำสุด 5.10 ม.รทก.  
ระดับท้องน้ำ 7.75 ม.รทก.



สะพานสมเด็จพระศรีสุริเยนทร์  
อ.อัมพวา จ.สมุทรสงคราม (ลุ่มน้ำแม่กลอง)



ระดับน้ำปัจจุบัน 0.95 ม.รทก.  
ระดับตลิ่งต่ำสุด 2.52 ม.รทก.  
ระดับท้องน้ำ -14.58 ม.รทก.



สะพานข้ามคลองแม่ลา  
อ.บางมะผ้า จ.แม่ฮ่องสอน (ลุ่มน้ำสาละวิน)



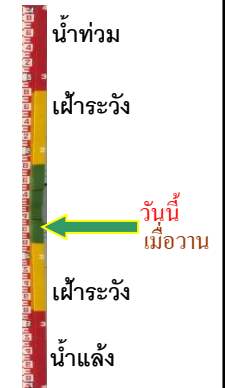
ระดับน้ำปัจจุบันต่ำกว่าสถาพ  
ระดับตลิ่งต่ำสุด - ม.รทก.  
ระดับท้องน้ำ - ม.รทก.



บ้านบางขนาก - อ.บางน้ำเปรี้ยว จ.ฉะเชิงเทรา  
(ลุ่มน้ำบางปะกง)



ระดับน้ำปัจจุบัน 0.70 ม.รทก.  
ระดับตลิ่งต่ำสุด 1.57 ม.รทก.  
ระดับท้องน้ำ -11.70 ม.รทก.



บ้านสร้าง - อ.บ้านสร้าง จ.ปราจีนบุรี  
(ลุ่มน้ำบางปะกง)



ระดับน้ำปัจจุบัน	1.15	ม.รทก.
ระดับตลิ่งต่ำสุด	3.50	ม.รทก.
ระดับท้องน้ำ	-9.82	ม.รทก.

