



รายงานสถานการณ์น้ำรายวัน

เสนอโดย

ศูนย์เขลลา

กองวิเคราะห์และประเมินสถานการณ์น้ำ

กรมทรัพยากรน้ำ

ประจำวันที่ ๑๗ มีนาคม ๒๕๖๖

โทร. ๐๒-๒๗๑๖๐๐๐ ต่อ ๖๔๔๕

Line ID : mekhalawoc

## สารบัญ

- ๑) สรุปสถานการณ์น้ำ
- ๒) รายงานสถานการณ์พื้นที่เสี่ยงอุทกภัยน้ำหลากในเขตพื้นที่ลาด  
เชิงเขา
- ๓) สถานการณ์น้ำในอ่างเก็บน้ำขนาดใหญ่ และขนาดกลาง
- ๔) รายงานแหล่งน้ำขนาดเล็ก
- ๕) รายงานสถานการณ์น้ำรายลุ่มน้ำ
- ๖) รายงานระดับน้ำจากกล้อง CCTV



# สรุปสถานการณ์น้ำ





# รายงานการเฝ้าระวังติดตามสถานการณ์น้ำ ๒๔ ชั่วโมง

ศูนย์ปฏิบัติการ กระทรวงทรัพยากรธรรมชาติและสิ่งแวดล้อม

โทรศัพท์ ๐ ๒๒๗๑ ๖๐๐๐ ต่อ ๖๔๔๕ โทรสาร ๐ ๒๒๗๘ ๖๖๒๙ <http://www.dwr.go.th>

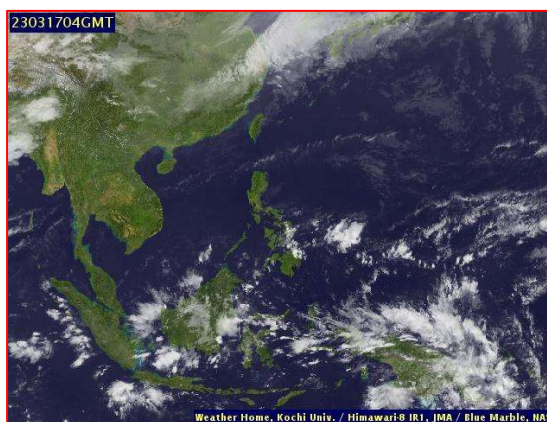
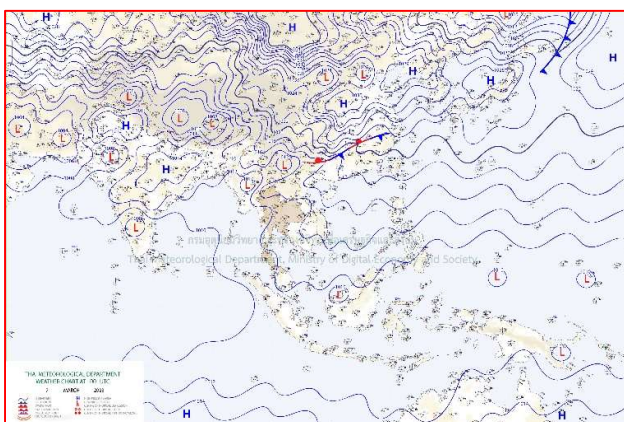
รายงานการเฝ้าระวังติดตามสถานการณ์น้ำประจำวัน ที่ ๑๗ มีนาคม ๒๕๖๖

เรียน รมว.ทส. เลขาธิการ รมว.ทส. ที่ปรึกษา รมว.ทส. ปกท.ทส. รอง ปกท.ทส. อทท. อทบ. และหน่วยงานที่เกี่ยวข้อง

## ๑. สภาพอากาศ เวลา ๑๑.๐๐ น. (กรมอุตุนิยมวิทยา)

พยากรณ์อากาศ ๒๔ ชั่วโมงข้างหน้า ลมใต้และลมตะวันออกเฉียงใต้พัดปกคลุมประเทศไทยตอนบน ลักษณะเช่นนี้ทำให้บริเวณดังกล่าวมีฝนฟ้าคะนองบางแห่งเกิดขึ้นได้ โดยมีอากาศร้อนกับมีฟ้าหลัวในตอนกลางวัน

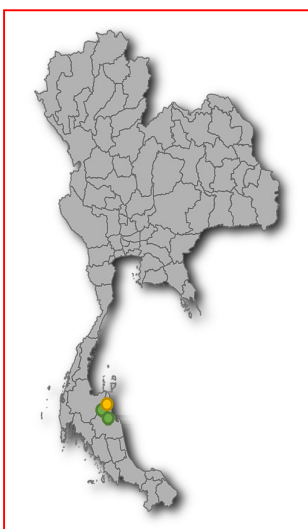
สำหรับลมตะวันออกเฉียงใต้พัดปกคลุมอ่าวไทย ภาคใต้ และทะเลอันดามัน ทำให้ภาคใต้ตอนล่างมีฝนฟ้าคะนองบางแห่ง ส่วนคลื่นลมบริเวณอ่าวไทยตอนล่างมีกำลังปานกลาง โดยมีคลื่นสูง ๑-๒ เมตร บริเวณที่มีฝนฟ้าคะนองคลื่นสูงมากกว่า ๒ เมตร



แผนที่อากาศ วันที่ ๑๗ มี.ค. ๒๕๖๖ เวลา ๐๗.๐๐ น

ภาพถ่ายดาวเทียม วันที่ ๑๗ มี.ค. ๒๕๖๖ เวลา ๑๑.๐๐ น.

## ๒. สถานการณ์เตือนภัย Early Warning ณ วันที่ ๑๗ มีนาคม ๒๕๖๖ เวลา ๐๗.๐๐ น. (กรมทรัพยากรน้ำ)



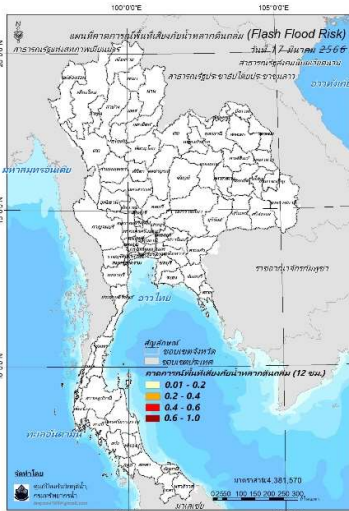
เตือนภัยทั้งหมด	8 หมู่บ้าน
เฝ้าระวัง	4 หมู่บ้าน
เตรียมพร้อม	4 หมู่บ้าน
อพยพ	- หมู่บ้าน

สถานการณ์เตือนภัยรายจังหวัด		
จังหวัด	ระดับการเตือนภัย	จำนวนหมู่บ้าน
นครศรีธรรมราช	เฝ้าระวัง เตรียมพร้อม	4 4

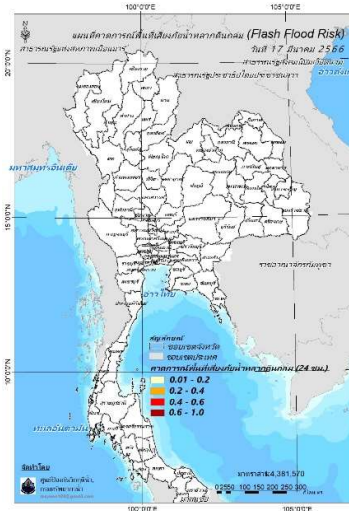
**๓. การคาดการณ์พื้นที่เสี่ยงภัยน้ำหลากดินถล่ม ณ วันที่ ๑๖ มีนาคม ๒๕๖๕ (กรมทรัพยากรน้ำ)**

- การคาดการณ์พื้นที่เสี่ยงภัยน้ำหลากดินถล่มจากข้อมูล MRCCFFGS วันที่ 16 มีนาคม 2566 ในอีก 12 ชม. 24 ชม. และ 36 ชม. ไม่พบพื้นที่เสี่ยง

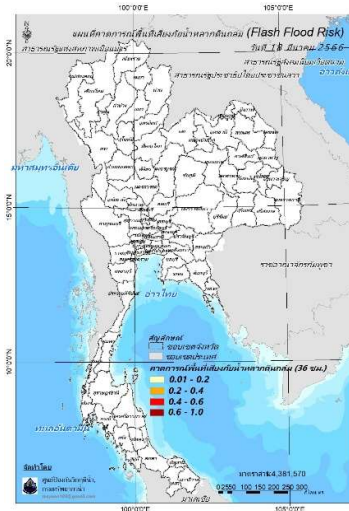
**แผนที่แสดงการคาดการณ์พื้นที่เสี่ยงภัยน้ำหลากดินถล่ม วันที่ 16 มีนาคม 2566**



วันที่ 17 มี.ค. 2566 (03:00 น.)



วันที่ 17 มี.ค. 2566 (15:00 น.)



วันที่ 18 มี.ค. 2566 (03:00 น.)

คำแนะนำ: ข้อมูลดังกล่าวเป็นการคาดการณ์พื้นที่เสี่ยงภัยน้ำหลาก โดยอาศัยข้อมูลปริมาณฝนจากดาวเทียม ดังนั้นรายงานฉบับนี้ควรใช้งานควบคู่ไปกับการตรวจวัดปริมาณฝนจริงภาคสนาม และข้อมูลจากเรดาร์เพื่อประกอบการตัดสินใจ

**๔. สถานการณ์ภาวะน้ำท่วม และสถานการณ์ฝนแล้ง/ฝนทิ้งช่วง ณ วันที่ ๑๗ มีนาคม ๒๕๖๖ (ปก.)**

- ไม่มีรายงานสถานการณ์

**๕. การดำเนินการเตรียมความพร้อมช่วยเหลือพื้นที่ประสบภัยน้ำท่วมของหน่วยงานในกระทรวงทรัพยากรธรรมชาติและสิ่งแวดล้อม**

- นายวิเวช สุทธิประภา ผู้อำนวยการสำนักงานทรัพยากรน้ำที่ ๑๑ ได้มอบหมายให้เจ้าหน้าที่ส่วนเครื่องกล สนับสนุนรถบรรทุกน้ำ จำนวน ๑ คัน เพื่อรดน้ำต้นไม้ เพิ่มพื้นที่สีเขียวเป็นการดูแล บำรุง รักษาต้นไม้ ให้มีความเจริญเติบโต อย่างต่อเนื่อง ในเขตพื้นที่ ศาลากลาง จังหวัดอุบลราชธานีสัปดาห์ละ ๑ ครั้ง จนกว่าจะเข้าช่วงฤดูฝน ตามคำขอของสำนักงานทรัพยากรธรรมชาติและสิ่งแวดล้อมจังหวัดอุบลราชธานี



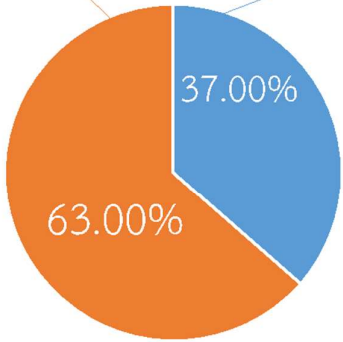
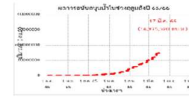
# กรมทรัพยากรน้ำ

รายงานการให้ความช่วยเหลือภาวะน้ำแล้ง  
และสนับสนุนน้ำสะอาด

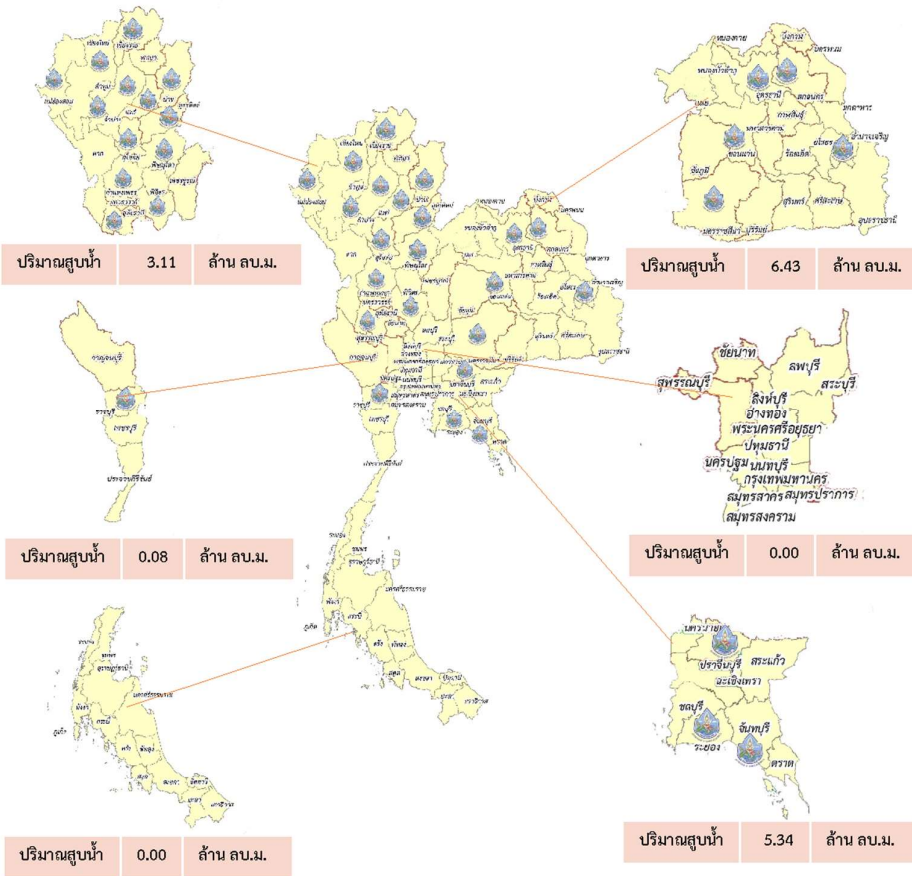
ตั้งแต่วันที่ 1 ต.ค. 2565 – 17 มี.ค. 2566

**คงเหลือ**  
25.03 ล้าน ลบ.ม.

**ดำเนินการแล้ว**  
14.97 ล้าน ลบ.ม.



เครื่องสูบน้ำ	45	เครื่อง (มี 211 เครื่อง)
ปริมาณสูบน้ำ	14.97	ล้าน ลบ.ม.
ปริมาณแจกจ่ายน้ำ	11,282	ขวด
ประโยชน์ที่ได้รับ	311,721	ครัวเรือน
ประชากร	990,577	คน
พื้นที่	99,631	ไร่





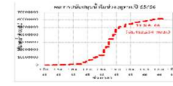
# กรมทรัพยากรน้ำ

## รายงานการให้ความช่วยเหลือภาวะน้ำท่วม และสนับสนุนน้ำสะอาด

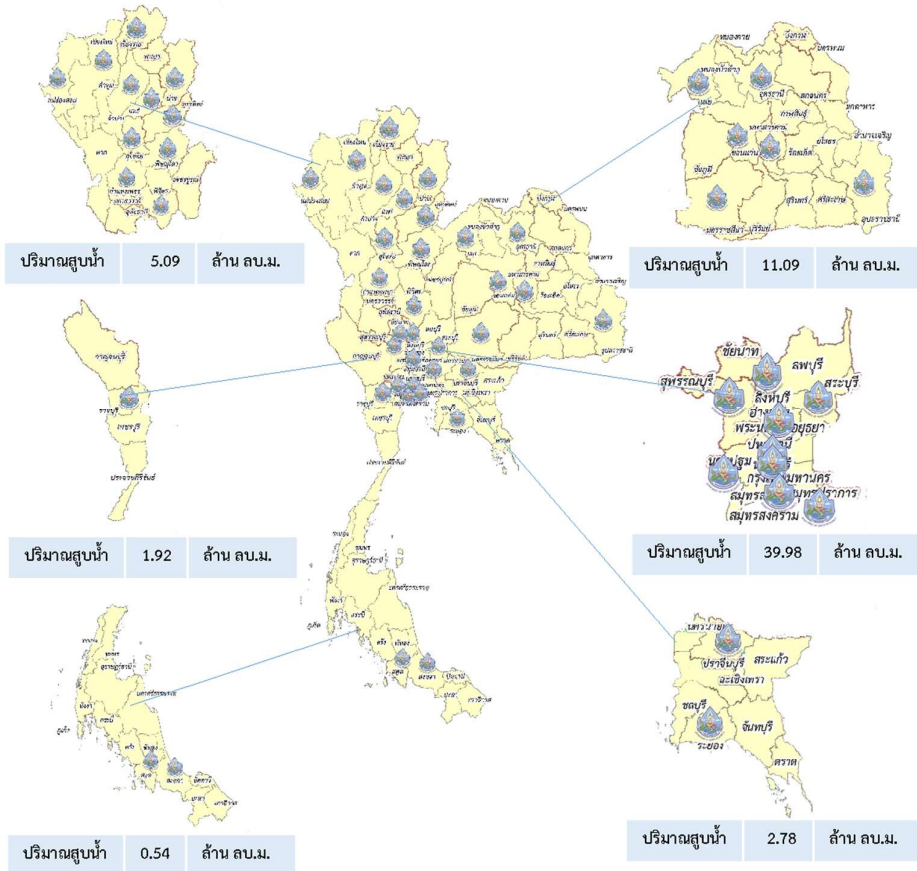
ตั้งแต่วันที่ 13 พ.ค. 2565 – 17 มี.ค. 2566

ดำเนินการแล้ว

61.41 ล้าน ลบ.ม.  
(แล้วเสร็จ)



เครื่องสูบน้ำ	127	เครื่อง (มี 211 เครื่อง)
ปริมาณสูบน้ำ	61.41	ล้าน ลบ.ม.
ปริมาณแจกจ่ายน้ำ	13,496	ขวด
ประโยชน์ที่ได้รับ	48,698	ครัวเรือน
ประชากร	132,724	คน
พื้นที่	34,184	ไร่





กรมทรัพยากรน้ำบาดาล  
กระทรวงทรัพยากรธรรมชาติและสิ่งแวดล้อม



## สรุปรายงานการให้ความช่วยเหลือประชาชน CSR ปีงบประมาณ พ.ศ. 2566

สรุปรายงาน ตั้งแต่ วันที่ 1 ตุลาคม 2565 - วันที่ 16 มีนาคม 2566



### CSR อื่น ๆ

เป่าล้างบ่อน้ำบาดาล	20	ครั้ง
ซ่อมแซมระบบประปาบาดาล	66	ครั้ง
ซ่อมแซมติดตั้งเครื่องสูบน้ำ	22	ครั้ง
เจาะบ่อน้ำบาดาล	5	บ่อ







# กรมทรัพยากรน้ำ

## กระทรวงทรัพยากรธรรมชาติและสิ่งแวดล้อม

มุ่งผลสัมฤทธิ์ จิตบริการ ประสานสามัคคี



### ทส.ทน.สทน. 11

#### เข้าตรวจเยี่ยมเจ้าหน้าที่ชุดปฏิบัติการ สูบน้ำช่วยเหลือภาวะน้ำแล้ง

วันที่ 14 มีนาคม 2566

นายวิเวช สุทธิประภา ผู้อำนวยการสำนักงานทรัพยากรน้ำที่ 11 มอบหมายให้นายเข้มทอง โพธิ์มา ผู้อำนวยการส่วนเครื่องกล ร่วมกับนายวชิระ เอกวิริยะภิชชาติ ผู้อำนวยการสำนักงานทรัพยากรธรรมชาติและสิ่งแวดล้อมจังหวัดอำนาจเจริญ เข้าตรวจเยี่ยมเจ้าหน้าที่ชุดปฏิบัติการสูบน้ำช่วยเหลือภาวะน้ำแล้ง ของสำนักงานทรัพยากรน้ำที่ 11 ณ บ้านนาเรือง ม.5,8 ต.นาฝ้อ อ.เมือง จ.อำนาจเจริญ ซึ่งขาดแคลนน้ำผลิตประปาหมู่บ้าน โดยมีผู้บริหารขององค์การบริหารส่วนตำบลนาฝ้อ และผู้นำหมู่บ้านร่วมให้การต้อนรับ ซึ่งปัจจุบันสามารถสูบน้ำได้ 22,400 ลบ.ม. และยังคงอยู่ระหว่างดำเนินการ



(Facebook)



(Website)

ผู้สนใจ สามารถขอรับการสนับสนุนโครงการช่วยเหลือภัยแล้ง น้ำท่วม หรือขอคำปรึกษาได้ที่สำนักงานทรัพยากรน้ำที่ 11  
นายวิเวช สุทธิประภา ผู้อำนวยการสำนักงานทรัพยากรน้ำที่ 11  
เบอร์โทรศัพท์ 089 2058268  
นายเข้มทอง โพธิ์มา ผู้อำนวยการส่วนเครื่องกล  
เบอร์โทรศัพท์ 081 8764878

# สถานการณ์น้ำภาพรวมของประเทศ

17 มี.ค. 66 เวลา 07.00 น.

02 554 1800

www.onwr.go.th



พลเอก ประวิตร วงษ์สุวรรณ กก กนช. เห็นชอบมาตรการรับมือฤดูฝน ปี 66 ก่อนเสนอ ครม.

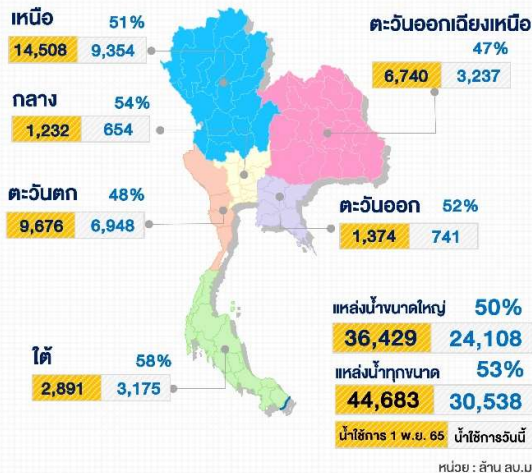


## สภาพอากาศ

- ประเทศไทยมีอากาศร้อนกับมีฟ้าหลัวในตอนกลางวัน ทำให้ประเทศไทยตอนบนมีฝนฟ้าคะนองบางแห่ง ส่วนภาคใต้มีฝนฟ้าคะนองเกิดขึ้นได้บางแห่ง
- ปริมาณฝนตกใน 24 ชั่วโมงที่ผ่านมา มีฝนตกหนักบริเวณ จ.ลำพูน (69 มม.) จ.ลำปาง (69 มม.) และ จ.เชียงใหม่ (55 มม.)



## ปริมาณน้ำในแหล่งน้ำทั่วประเทศ



## มาตรการและการช่วยเหลือ

กรมทรัพยากรน้ำ ลงพื้นที่ตรวจติดตามซ่อมแซมเครื่องสูบน้ำแนวตั้งโครงการส่งน้ำจากแม่น้ำน่าน - ปึงบอระเพ็ด จำนวน 6 เครื่อง และตรวจติดตามผลการดำเนินงานโครงการก่อสร้างระบบส่งน้ำจากแม่น้ำน่าน - ปึงบอระเพ็ด (คลองวังนา) หมู่ที่ 5 และ 6 ต.ทับกฤช อ.ชุมแสง จ.นครสวรรค์ เพื่อวางแนวทางในการซ่อมบำรุงรักษาแหล่งน้ำ อีกทั้งติดตามผลการดำเนินงานให้เป็นไป ตามแนวทางการก่อสร้างที่วางไว้ เมื่อดำเนินการแล้วเสร็จจะมีความจุเก็บกัก 0.0900 ล้าน ลบ.ม. ประชาชนได้รับประโยชน์ 150 ครัวเรือน และพื้นที่เกษตร 300 ไร่

## ติดตามข่าวสาร

จัดทำโดย :  
ศูนย์อำนวยการน้ำแห่งชาติ



ข่าวสาร  
กองอำนวยการน้ำแห่งชาติ



ข่าวสาร  
สำนักงานทรัพยากรน้ำแห่งชาติ



## คุณภาพน้ำ ณ จุดเฝ้าระวัง

แม่น้ำ	ค่าความเค็ม (กรัมน้ำต่อลิตร)		ค่าออกซิเจน (มิลลิกรัมต่อลิตร)	
	ค่าวัดได้	เกณฑ์เฝ้าระวังค่าความเค็ม	ค่าวัดได้	มาตรฐานแหล่งน้ำผิวดิน
เจ้าพระยา (สถานีสูบน้ำท่าเสา)	0.17	≤ 0.5*	3.0	≥ 2.0
ท่าจีน (ปตร.คลองจินดา)	0.22	≤ 2.0**	N/A	≥ 2.0
แม่กลอง (บางคนที)	0.16	≤ 2.0**	4.0	≥ 2.0
บางปะกง (วัดบางแตง)	0.11	≤ 2.0**	5.0	≥ 2.0

หมายเหตุ : \* เกณฑ์เฝ้าระวังค่าความเค็มเพื่อการผิวดินน้ำประปา ≤ 0.5 กรัมต่อลิตร  
\*\* เกณฑ์เฝ้าระวังค่าความเค็มเพื่อการเกษตร ≤ 2.0 กรัมต่อลิตร



## แนวทางการบริหารจัดการน้ำ

พลเอก ประวิตร วงษ์สุวรรณ กก กนช. เห็นชอบมาตรการรับมือฤดูฝน ปี 66 ก่อนเสนอ ครม.

วานนี้ (16 มี.ค. 66) พลเอก ประวิตร วงษ์สุวรรณ รองนายกรัฐมนตรี และประธานกรรมการทรัพยากรน้ำแห่งชาติ (กนช.) เป็นประธานการประชุมคณะกรรมการทรัพยากรน้ำแห่งชาติ ครั้งที่ 1/2566 ณ มูลนิธิอนุรักษ์ฯ ปารอยต่อ 5 จังหวัด และผ่านสื่ออิเล็กทรอนิกส์ โดยมี ดร.สุรสีห์ กิตติมณฑล เลขาธิการ สทนช. พร้อมด้วยผู้แทนจากหน่วยงานที่เกี่ยวข้องเข้าร่วมประชุมเพื่อรับทราบรายงานสถานการณ์น้ำปัจจุบันและการคาดการณ์สรุปผลการถอดบทเรียนการบริหารจัดการทรัพยากรน้ำฤดูฝน ปี 2565 ความก้าวหน้าการดำเนินการตามมาตรการรองรับฤดูแล้ง ปี 2565/2566 ความก้าวหน้าการดำเนินงานแผนงานบูรณาการบริหารจัดการทรัพยากรน้ำ ประจำปีงบประมาณ พ.ศ. 2566 และปีงบประมาณ พ.ศ. 2567 และผลการดำเนินงานที่สำคัญของคณะอนุกรรมการภายใต้ กนช.

ที่ประชุมยังได้พิจารณาเห็นชอบ (ร่าง) มาตรการรับมือฤดูฝน ปี 2566 ที่ปรับจาก 13 มาตรการเดิม จากเมื่อปีที่ผ่านมาเป็น 12 มาตรการใหม่ โดยรองนายกรัฐมนตรีได้สั่งการให้หน่วยงานที่เกี่ยวข้อง เร่งรัดจัดทำแผนปฏิบัติการรองรับมาตรการรับมือฤดูฝน ปี 2566 ตามภารกิจของหน่วยงาน และให้คณะกรรมการลุ่มน้ำ นำมาตรการรับมือฤดูฝนดังกล่าวประกอบการจัดทำแผนป้องกันและแก้ไขภาวะน้ำท่วมของลุ่มน้ำ ปี 2566 และเสนอมาตรการรับมือฤดูฝนให้ ครม. รับทราบต่อไป

สามารถติดตามสถานการณ์น้ำได้ที่ : <http://waterinfo.onwr.go.th>



นายพงศ์พัฒน์ เสมอคำ  
ผู้อำนวยการศูนย์ป้องกันวิกฤติน้ำ  
(เลขานุการคณะกรรมการศูนย์อำนวยการ  
ติดตามแก้ไขภาวะน้ำแล้งน้ำท่วม)  
กรมทรัพยากรน้ำ

รายงานสถานการณ์พื้นที่  
เสี่ยงอุทกภัยน้ำหลากในเขต  
พื้นที่ลาดเชิงเขา

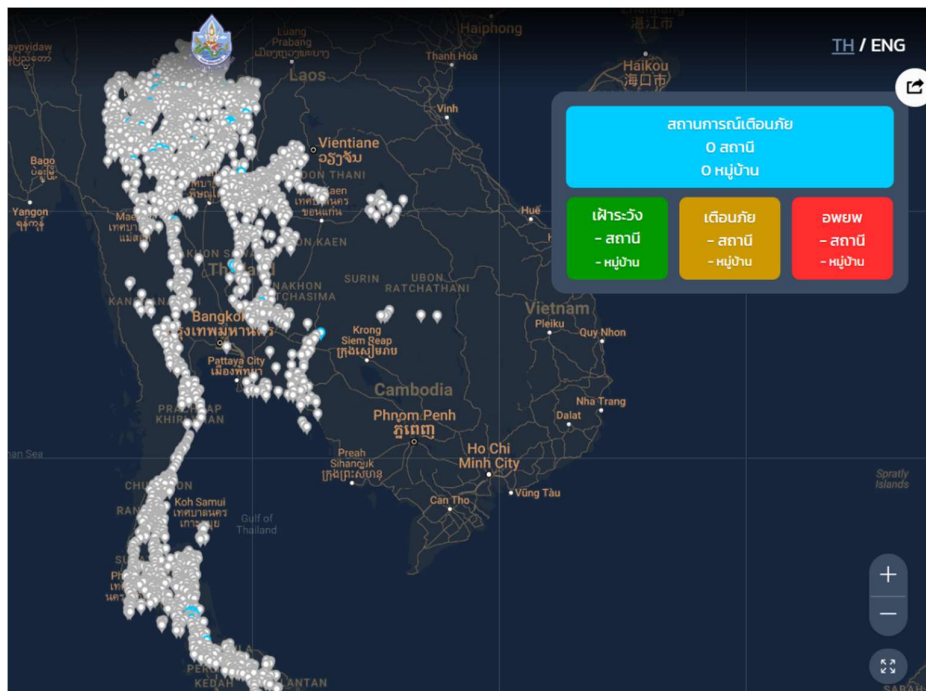


## รายงานสถานการณ์พื้นที่เสี่ยงอุทกภัยน้ำหลากในเขตพื้นที่ลาดเซียงเขา

วันที่ 17 มีนาคม 2566 เวลา 15:00 น.

### 1) Early Warning System (17 มี.ค. 2566 เวลา 15.00 น)

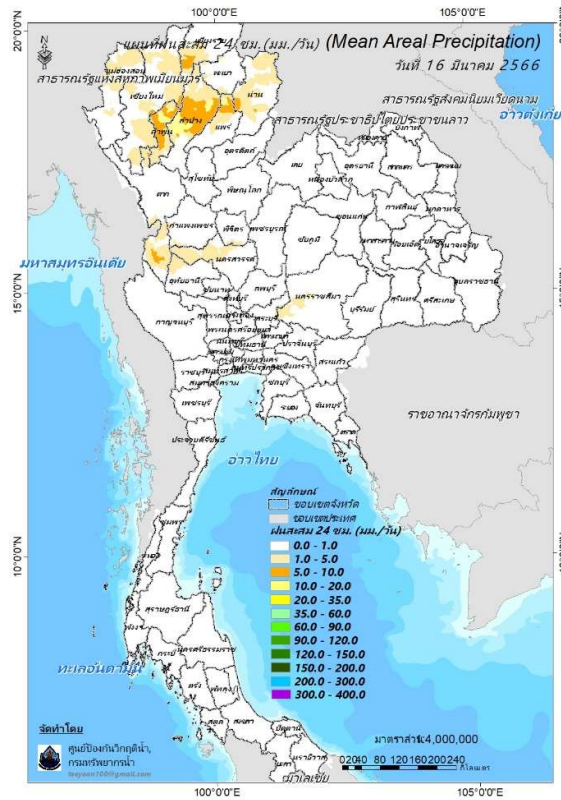
สถานี Early Warning System มีปริมาณฝนตกย้อนหลัง 12 ชั่วโมง 84 หมู่บ้าน



ที่มา : สำนักวิจัย พัฒนาและอุทกวิทยา

### 2) ปริมาณฝน

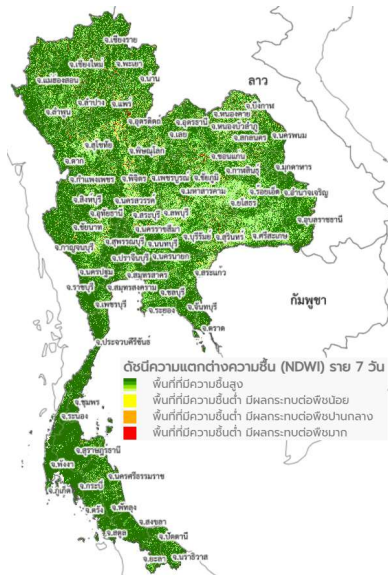
ผลการเปรียบเทียบปริมาณฝนสะสม 24 ชั่วโมง ของวันที่ 16 – 17 มีนาคม 2566 (เวลา 15:00 น.) จากระบบของ Mekong River Commission Flash Flood Guidance System (MRCFFGS) แสดงให้เห็นว่ามีปริมาณฝนตกบริเวณภาคเหนือ มีปริมาณฝนสะสมประมาณ 5 - 10 มม./วัน ส่วนบริเวณจังหวัดลำพูน ลำปาง และแพร่ มีปริมาณฝนสะสมประมาณ 10 - 20 มม./วัน



ปริมาณฝนสะสม 24 ชั่วโมง (MRCFFGS)

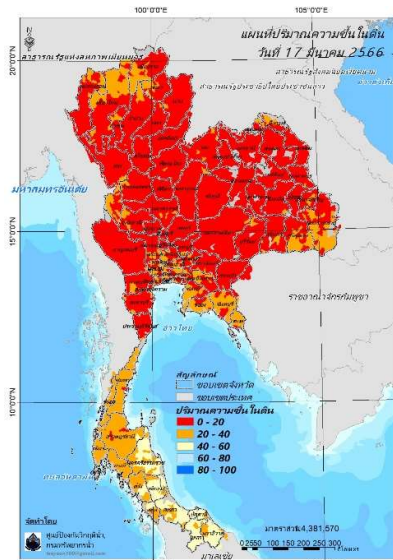
3) ปริมาณความชื้นในดิน

ปริมาณความชื้นในดินจากแผนที่ดาวเทียมของ Gistda (ดัชนีความแตกต่าง (NDWI) ราย 7 วัน) และค่าความชื้นในดินที่ได้จากระบบ MRCFFGS พบว่าบริเวณภาคใต้ มีค่าความชื้นอยู่ในเกณฑ์ประมาณร้อยละ 40 - 60 สถานะดังกล่าวหมายถึงดินในพื้นที่บริเวณดังกล่าวยังสามารถรองรับปริมาณน้ำฝนได้อีกประมาณ 60% ก่อนที่จะเข้าสู่สภาพอิ่มตัว



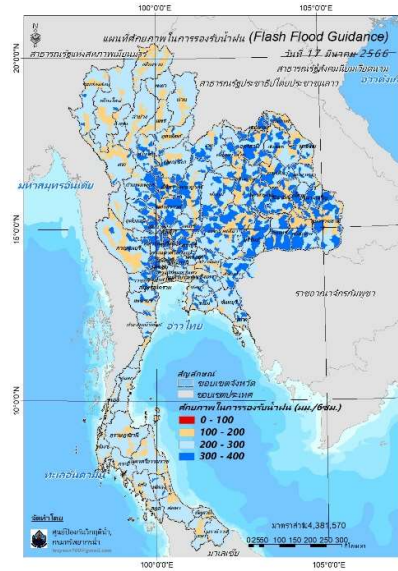
แผนที่ดาวเทียมของ Gistda

(11 – 17 ม.ค. 66)



ปริมาณความชื้นในดิน (MRCFFG)

#### 4) ศักยภาพในการรองรับน้ำฝน FFG (Flash Flood Guidance)

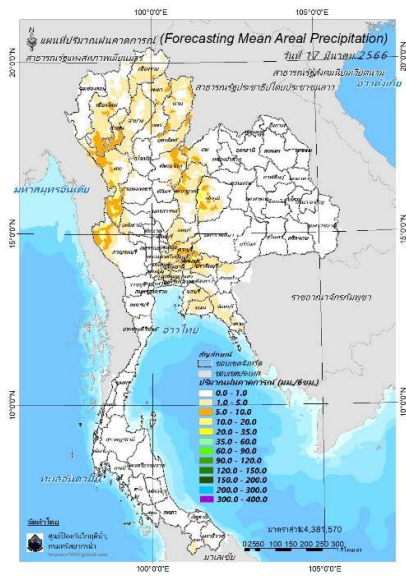


FFG หมายถึง ค่าความสามารถในการรองรับปริมาณฝนของพื้นที่นั้นๆ ก่อนที่จะเกิดสภาวะน้ำล้นตลิ่งที่จุดออกของปลายพื้นที่ โดยค่า FFG 06-hr หมายถึง ปริมาณฝนที่จะส่งผลให้เกิดสภาวะน้ำล้นตลิ่งที่ปลายลุ่มน้ำในอีก 6 ชั่วโมงข้างหน้า (มม./6ชม.)

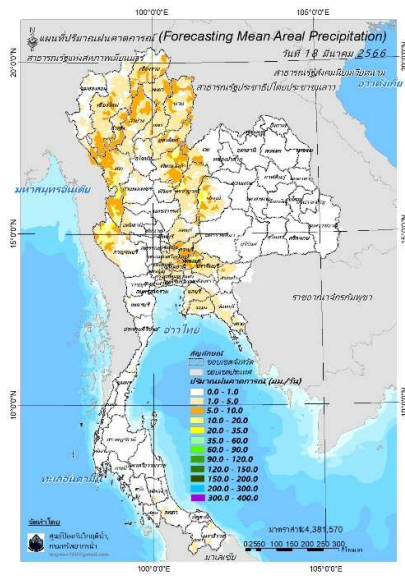
#### 5) ปริมาณฝนคาดการณ์ล่วงหน้า

ปริมาณฝนคาดการณ์ในวันที่ 17 มีนาคม 2566 เวลา 21.00 น. บริเวณภาคเหนือบางส่วน ภาคตะวันออกเฉียงเหนือบางส่วน ภาคกลางบางส่วน และภาคตะวันตกบางส่วน จะมีปริมาณฝนสะสม 6 ชั่วโมงข้างหน้า 10 – 20 มม. ส่วนบริเวณจังหวัดเพชรบูรณ์ ชัยภูมิ และนครนายก จะมีปริมาณฝนสะสม 6 ชั่วโมงข้างหน้า 20 – 35 มม.

ปริมาณฝนคาดการณ์ในวันที่ 18 มีนาคม 2566 เวลา 15.00 น. บริเวณภาคเหนือ ภาคตะวันออกเฉียงเหนือบางส่วน ภาคกลางบางส่วน และภาคตะวันตกบางส่วน มีปริมาณฝนสะสม 24 ชั่วโมงข้างหน้า 10 – 20 มม. ส่วนบริเวณจังหวัดตาก เพชรบูรณ์ ชัยภูมิ กาญจนบุรี และนครนายก จะมีปริมาณฝนสะสม 24 ชั่วโมงข้างหน้า 20 – 35 มม.



ปริมาณฝนคาดการณ์ในวันที่ 17 มีนาคม 2566

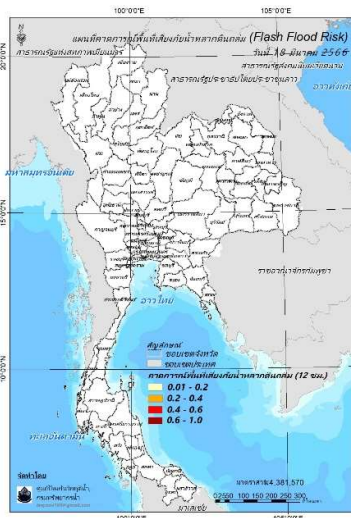


ปริมาณฝนคาดการณ์ในวันที่ 18 มีนาคม 2566

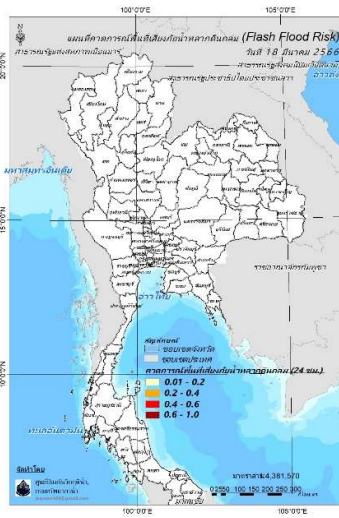
6) ความเสี่ยงจากน้ำท่วม

- การคาดการณ์พื้นที่เสี่ยงภัยน้ำหลากดินถล่มจากข้อมูล MRCFFGS วันที่ 17 มีนาคม 2566 ในอีก 12 ชม. 24 ชม. และ 36 ชม. ไม่พบพื้นที่เสี่ยง

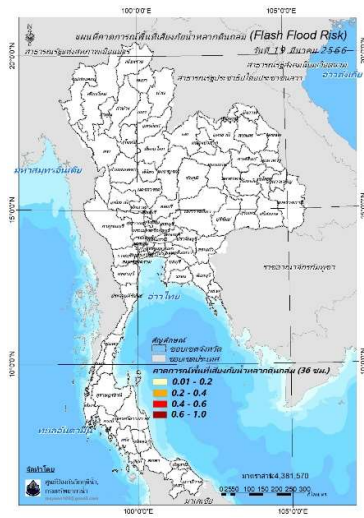
แผนที่แสดงการคาดการณ์พื้นที่เสี่ยงภัยน้ำหลากดินถล่ม วันที่ 17 มีนาคม 2566



วันที่ 18 มี.ค. 2566 (03:00 น.)



วันที่ 18 มี.ค. 2566 (15:00 น.)



วันที่ 19 มี.ค. 2566 (03:00 น.)

คำแนะนำ: ข้อมูลดังกล่าวเป็นการคาดการณ์พื้นที่เสี่ยงภัยน้ำหลาก โดยอาศัยข้อมูลปริมาณฝนจากดาวเทียม ดังนั้นรายงานฉบับนี้ควรใช้งานควบคู่ไปกับการตรวจวัดปริมาณฝนจริงภาคสนาม และข้อมูลจากเรดาร์เพื่อประกอบการตัดสินใจ

สถานการณ์น้ำในอ่างเก็บน้ำ  
ขนาดใหญ่ และขนาดกลาง





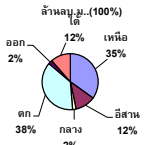
## รายงานสรุปสภาพน้ำในอ่างเก็บน้ำขนาดใหญ่และขนาดกลาง

รายงานสถานการณ์ ณ วันที่ 17 มีนาคม 2566

ปริมาณน้ำในอ่างที่ใช้การได้ในสัปดาห์นี้ + มากกว่า / - น้อยกว่า สัปดาห์ก่อน **785.27** ล้าน ลบ.ม.

สรุปสถานการณ์ปริมาณน้ำในอ่างเก็บน้ำที่ใช้ในกิจกรรมหนึ่งประเภทย่อย คือการ ปริมาณน้ำที่ไหลเข้าอ่าง เพื่อเทียบกับปริมาณที่เข้ามา สถานการณ์อยู่ระหว่างเก็บกักน้ำ

ปริมาณน้ำรวมทั่วประเทศ 71,090



เปรียบเทียบปริมาณน้ำรวมทั่วประเทศ มีอ่างเก็บน้ำ 56 และ 53

วันที่ 17 มีนาคม 2566 เก็บกัก

47,607 ล้าน ลบ.ม. หรือ เก็บกัก

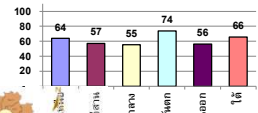
67%

วันที่ 17 มีนาคม 2565 เก็บกัก

46,148 ล้าน ลบ.ม. หรือ เก็บกัก

65%

% ปริมาณน้ำรวมแต่ละภาคปัจจุบัน



คงที่	4	อ่าง
ลดลง	33	อ่าง
เพิ่มขึ้น	1	อ่าง

ภาค	สถานการณ์ปริมาณน้ำในอ่าง				ปริมาณน้ำเปลี่ยนแปลง (ล้าน ม.³)	สถานะ
	ลดลง (อ่าง)	คงที่ (อ่าง)	เพิ่มขึ้น (อ่าง)	รวม (อ่าง)		
ภาคเหนือ	6	-	1	7	-285.76	ปริมาณน้ำในอ่างเก็บน้ำลดลง
ภาคตะวันออกเฉียงเหนือ	12	-	-	12	-155.41	ปริมาณน้ำในอ่างเก็บน้ำลดลง
ภาคกลาง	3	-	-	3	-36.81	ปริมาณน้ำในอ่างเก็บน้ำลดลง
ภาคตะวันออก	2	-	-	2	-211.90	ปริมาณน้ำในอ่างเก็บน้ำลดลง
ภาคตะวันตก	6	4	-	10	-33.68	ปริมาณน้ำในอ่างเก็บน้ำลดลง
ภาคใต้	4	-	-	4	-61.71	ปริมาณน้ำในอ่างเก็บน้ำลดลง
<b>รวมทั้งประเทศ</b>	<b>33</b>	<b>4</b>	<b>1</b>	<b>38</b>	<b>-785.27</b>	<b>ปริมาณน้ำในอ่างเก็บน้ำลดลง</b>

ภาค	อ่างเก็บน้ำ เชื่อน	ความจุที่ (ล้าน ม.³)	ปริมาณน้ำที่ (ล้าน ม.³)	ใช้การได้จริง (ล้าน ม.³)	ปริมาณน้ำรวม วันที่ 17 มีนาคม 2565		ปัจจุบัน วันที่ 17 มีนาคม 2566				สัปดาห์ก่อน วันที่ 11 มีนาคม 2566				ปริมาณน้ำเปลี่ยนแปลง (ล้าน ม.³)	สถานการณ์ ปริมาณน้ำในอ่าง
					%	ปริมาณน้ำรวม	%	ปริมาณน้ำรวม	%	ปริมาณน้ำรวม	%	ปริมาณน้ำรวม	%			
														ปริมาณน้ำ		
<b>ภาคเหนือ (8)</b>																
1	ภูมิพล (2) ดาก	13,462	3,800	9,662	6,483	48%	9,537	71%	5,737	59%	9,720	72%	5,920	61%	-183.00	ลดลง
2	สิริกิติ์ (2) อุดรศักดิ์	9,510	2,850	6,660	3,990	42%	5,227	55%	2,377	36%	5,314	56%	2,464	37%	-87.00	ลดลง
3	แม่โจ้ เชียงใหม่	265	12	253	101	38%	221	83%	209	83%	227	86%	215	85%	-6.44	ลดลง
4	แม่ทอง เชียงใหม่	263	14	249	84	32%	191	73%	177	71%	195	74%	181	73%	-4.16	ลดลง
5	กิ่วลม ลำปาง	106	3	103	73	69%	75	71%	72	70%	73	69%	70	68%	2.00	เพิ่มขึ้น
6	กิ่วคอหมา ลำปาง	170	6	164	108	64%	130	76%	124	76%	140	82%	134	82%	-10.00	ลดลง
7	แควน้อย พิษณุโลก	939	43	896	590	63%	495	53%	452	50%	519	55%	476	53%	-24.00	ลดลง
8	แม่แมก ลำปาง	110	16	94	57	52%	43	39%	27	29%	47	42%	31	33%	-3.76	ลดลง
<b>รวมภาคเหนือ 34.85%</b>		<b>24,825</b>	<b>6,744</b>	<b>18,081</b>	<b>11,486</b>	<b>46%</b>	<b>15,919</b>	<b>64%</b>	<b>9,175</b>	<b>51%</b>	<b>16,236</b>	<b>65%</b>	<b>9,461</b>	<b>52%</b>	<b>-285.76</b>	<b>ลดลง</b>
<b>ภาคตะวันออกเฉียงเหนือ (12)</b>																
8	ห้วยหลวง อุดรธานี	136	7	129	54	40%	81	60%	74	58%	83	61%	76	59%	-1.35	ลดลง
9	น้ำจืด สกลนคร	520	45	475	233	45%	250	48%	205	43%	253	49%	208	44%	-3.39	ลดลง
10	น้ำพอง (2) สกลนคร	165	8	157	82	50%	78	47%	70	45%	79	48%	71	46%	-1.21	ลดลง
11	จำปาศักดิ์ (2) ขัยภูมิ	164	37	127	115	70%	87	53%	50	40%	91	55%	54	42%	-3.61	ลดลง
12	อุบลรัตน์ (2) ขอนแก่น	2,431	581	1,850	1,358	56%	1,103	45%	522	28%	1,139	47%	558	30%	-35.95	ลดลง
13	ลำปาว กาฬสินธุ์	1,980	100	1,880	862	44%	1,141	58%	1,041	55%	1,202	61%	1,102	59%	-60.87	ลดลง
14	ลำคอง นครราชสีมา	314	22	292	246	78%	257	82%	235	80%	266	85%	244	84%	-9.00	ลดลง
15	ลำพระเพลิง นครราชสีมา	155	1	154	130	84%	117	75%	116	75%	121	78%	120	78%	-3.88	ลดลง
16	มูลษะ นครราชสีมา	141	7	134	111	79%	113	80%	106	79%	115	82%	108	81%	-2.00	ลดลง
17	ลำพระนครราชสีมา	275	7	268	209	76%	205	75%	198	74%	211	77%	204	76%	-6.00	ลดลง
18	ลำยางรอง บุรีรัมย์	121	3	118	105	81%	96	80%	93	79%	98	81%	95	80%	-1.43	ลดลง
19	สิรินธร (2) อุบลราชธานี	1,966	831	1,135	1,353	69%	1,270	65%	439	39%	1,296	66%	465	41%	-26.72	ลดลง
<b>รวมภาคตะวันออกเฉียงเหนือ 11.80%</b>		<b>8,369</b>	<b>1,649</b>	<b>6,720</b>	<b>4,858</b>	<b>58%</b>	<b>4,799</b>	<b>57%</b>	<b>3,150</b>	<b>47%</b>	<b>4,954</b>	<b>59%</b>	<b>3,305</b>	<b>49%</b>	<b>-155.41</b>	<b>ลดลง</b>
<b>ภาคกลาง (3)</b>																
20	ป่าสักชลสิทธิ์ ลำพูน	960	3	957	521	54%	439	46%	436	46%	466	49%	463	48%	-26.64	ลดลง
21	พันเสลา สุโขทัย	160	17	143	77	48%	96	60%	79	55%	96	60%	79	55%	-0.02	ลดลง
22	กระเสียว สุพรรณบุรี	299	99	200	259	86%	252	84%	153	76%	262	88%	163	81%	-10.15	ลดลง
<b>รวมภาคกลาง 1.92%</b>		<b>1,419</b>	<b>119</b>	<b>1,300</b>	<b>857</b>	<b>86%</b>	<b>787</b>	<b>55%</b>	<b>668</b>	<b>47%</b>	<b>824</b>	<b>58%</b>	<b>705</b>	<b>54%</b>	<b>-36.81</b>	<b>ลดลง</b>
<b>ภาคตะวันออก (2)</b>																
23	ศรีนครินทร์ (2) กาญจนบุรี	17,745	10,265	7,480	15,631	88%	14,678	83%	4,413	59%	14,801	83%	4,536	61%	-123.15	ลดลง
24	ราชาลงกรณ (2) กาญจนบุรี	8,860	3,012	5,848	6,449	73%	4,994	56%	1,982	34%	5,083	57%	2,071	35%	-88.75	ลดลง
<b>รวมภาคตะวันออก 37.51%</b>		<b>26,605</b>	<b>13,277</b>	<b>13,328</b>	<b>22,081</b>	<b>83%</b>	<b>19,672</b>	<b>74%</b>	<b>6,395</b>	<b>48%</b>	<b>19,884</b>	<b>75%</b>	<b>6,607</b>	<b>50%</b>	<b>-211.90</b>	<b>ลดลง</b>
<b>ภาคตะวันตก (6+4)</b>																
25	ขุนด่าน นครนายก	224	5.00	219	112	50%	100	45%	95	43%	107	48%	102	46%	-6.78	ลดลง
26	คลองสิชล จะเข้เขรา	420	30.00	390	100	24%	176	42%	146	37%	183	44%	153	39%	-6.72	ลดลง
27	นางพระ (3) ชลบุรี	117	12.00	105	94	80%	82	70%	70	67%	85	72%	73	69%	-2.24	ลดลง
28	หนองปลาไหล(3) ระยอง	164	13.75	150	132	81%	113	69%	99	66%	117	71%	103	69%	-3.98	ลดลง
29	ประแสร์ (3) ระยอง	295	20.00	275	228	77%	229	77%	209	76%	233	79%	213	77%	-4.00	ลดลง
30	นาบพระชัน (3) ชลบุรี	17	0.72	16	16	95%	13	78%	12	77%	13	78%	12.23	77%	-	คงที่
31	หนองคล้า (3) ชลบุรี	21	1.00	20	19	87%	18	84%	17	84%	18	84%	17.06	84%	-	คงที่
32	คลองกรวย (3) ระยอง	79	3.00	76	70	88%	61	76%	58	75%	61	76%	57.62	75%	-	คงที่
33	คลองใหญ่ (3) ระยอง	45	3.00	42	32	70%	22	48%	19	44%	22	48%	18.73	44%	-	คงที่
34	กุ่มตันหริ่งตา ปราจีนบุรี	295	19.00	276	124	42%	130	44%	111	40%	140	47%	120.96	44%	-9.96	ลดลง
<b>รวมภาคตะวันตก 2.37%</b>		<b>1,678</b>	<b>107</b>	<b>1,570</b>	<b>926</b>	<b>55%</b>	<b>943</b>	<b>56%</b>	<b>836</b>	<b>53%</b>	<b>977</b>	<b>58%</b>	<b>870</b>	<b>55%</b>	<b>-33.68</b>	<b>ลดลง</b>
<b>ภาคใต้ (4)</b>																
35	แก่งกระเจาน เพชรบุรี	710	65	645	511	72%	421	59%	356	55%	438	62%	373	58%	-16.47	ลดลง
36	ปราณบุรี ประจวบคีรีขันธ์	391	18	373	282	72%	169	43%	151	40%	183	47%	165	44%	-14.00	ลดลง
37	ห้วยกระเจา (2) สาขาภูริธานี	5,639	1,352	4,287	3,844	68%	3,519	62%	2,167	51%	3,542	63%	2,190	51%	-23.10	ลดลง
38	นางสาว (2) ยะลา	1,454	276	1,178	1,302	90%	1,277	88%	1,001	85%	1,285	88%	1,009	86%	-8.14	ลดลง
<b>รวมภาคใต้ 11.55%</b>		<b>8,194</b>	<b>1,711</b>	<b>6,483</b>	<b>5,940</b>	<b>72%</b>	<b>5,386</b>	<b>66%</b>	<b>3,675</b>	<b>57%</b>	<b>5,448</b>	<b>66%</b>	<b>3,737</b>	<b>58%</b>	<b>-61.71</b>	<b>ลดลง</b>
<b>รวมทั้งประเทศ 100%(38)</b>		<b>71,090</b>	<b>23,607</b>	<b>47,482</b>	<b>46,148</b>	<b>65%</b>	<b>47,507</b>	<b>67%</b>	<b>23,899</b>	<b>50%</b>	<b>30,132</b>	<b>42%</b>	<b>24,684</b>	<b>52%</b>	<b>-785.27</b>	<b>ลดลง</b>

ที่มาข้อมูล : ตารางสรุปสภาพน้ำในอ่างเก็บน้ำขนาดใหญ่ทั่วประเทศ และตารางสรุปสภาพน้ำในอ่างเก็บน้ำภาคตะวันออกเฉียงเหนือ กรมชลประทาน

หมายเหตุ :

- 1) อ่างเก็บน้ำขนาดใหญ่ หมายถึง อ่างเก็บน้ำที่มีความจุตั้งแต่ 100 ล้าน ลบ.ม. ขึ้นไป
- 2) เป็นอ่างเก็บน้ำอยู่ในการรับผิดชอบของการไฟฟ้าฝ่ายผลิตแห่งประเทศไทย(10) นอกนั้นอยู่ในความรับผิดชอบของกรมชลประทาน(28)
- 3) เป็นอ่างเก็บน้ำขนาดกลางที่มีความสำคัญต่ออุตสาหกรรมและการประปา ของลุ่มน้ำชายฝั่งทะเลตะวันออก
- 4) จังหวัดที่มีอ่างเก็บน้ำขนาดใหญ่มีจำนวน 26 จังหวัด ใ้มี 50 จังหวัด
- 5) ที่มา : กรมชลประทาน และการไฟฟ้าฝ่ายผลิตแห่งประเทศไทย  
รท. หมายถึง ระดับน้ำเก็บกักของอ่าง



ศูนย์พัฒนา

กองวิเคราะห์และประเมินสถานการณ์ กรมชลประทาน

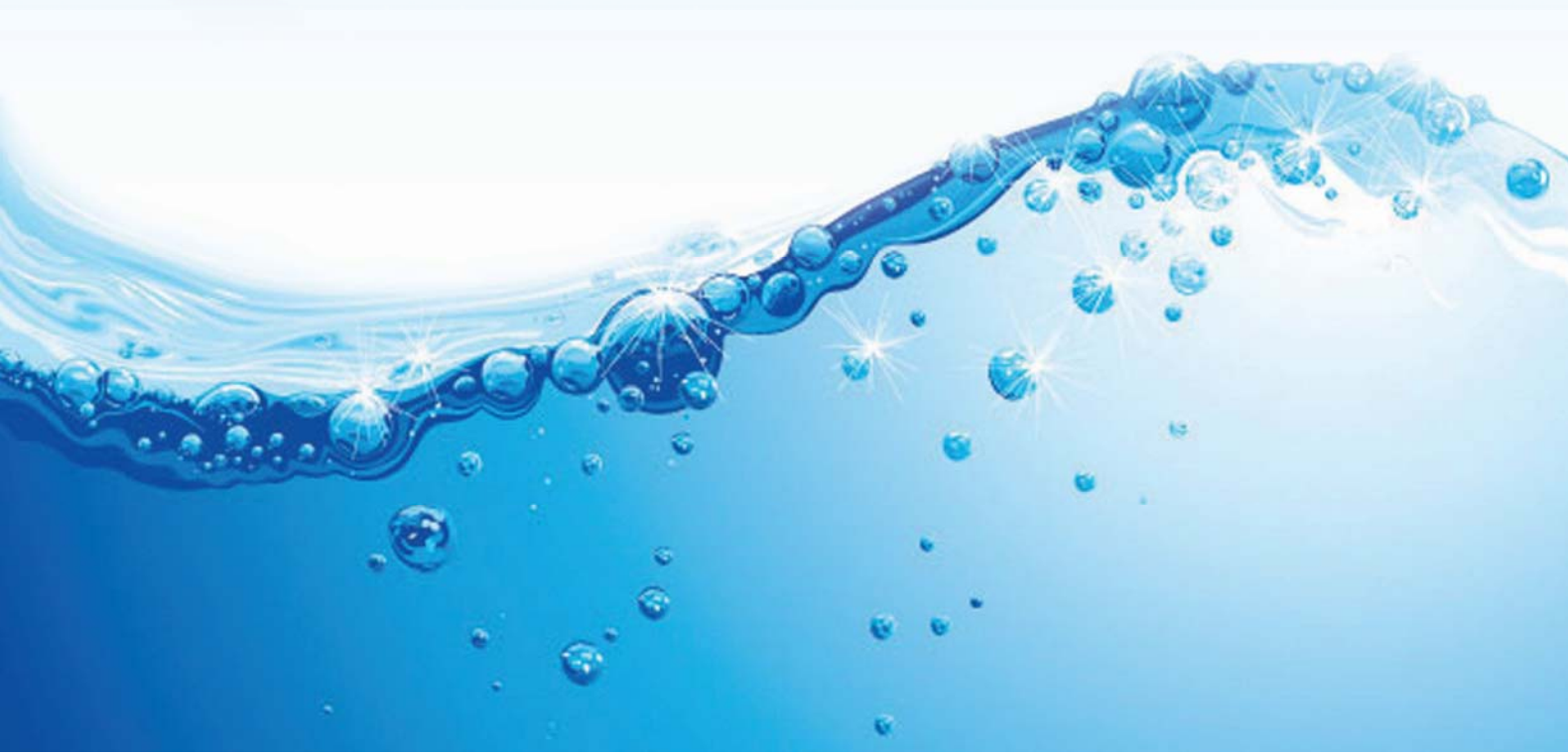
ลำดับของเขื่อนตามความ

- 1.ศรีนครินทร์ 2.ภูมิพล 3.สิริกิติ์ 4.ราชาลงกรณ 5.รัชชประภา
- 6.อุบลรัตน์ 7.สิรินธร 8.มาลาวง 9.ลำปาว 10.ป่าสัก

ลำดับของเขื่อนตามปริมาณน้ำใช้การได้

- 1.ภูมิพล 2.ศรีนครินทร์ 3.สิริกิติ์ 4.ราชาลงกรณ 5.รัชชประภา
- 6.ลำปาว 7.อุบลรัตน์ 8.มาลาวง 9.สิรินธร 10.ป่าสัก

# แหล่งน้ำขนาดเล็ก

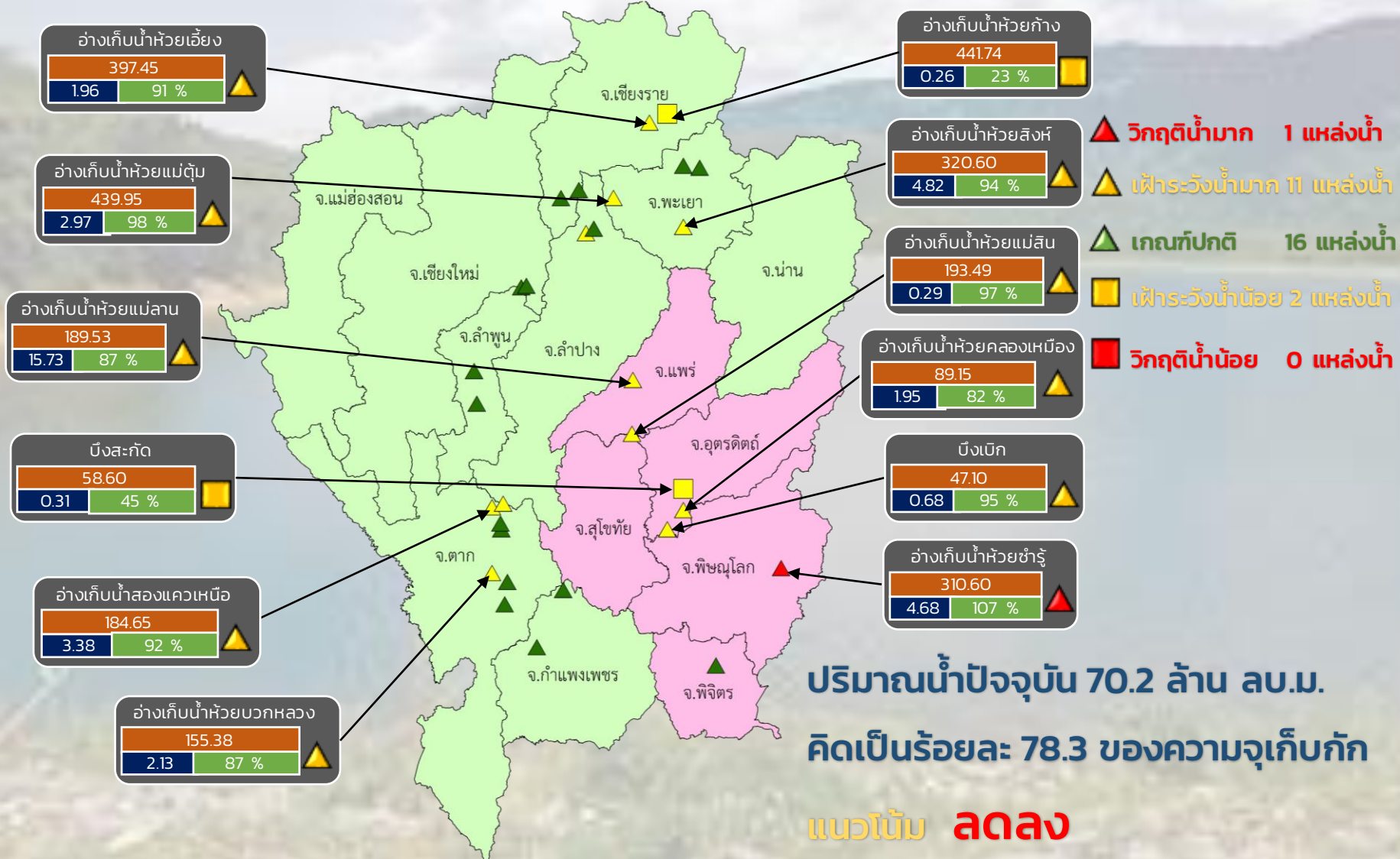




# รายงานสถานการณ์ปริมาณน้ำแหล่งน้ำขนาดเล็ก ประจำวันที่ 17 มี.ค. 2566



## กองวิเคราะห์และประเมินสถานการณ์น้ำ กรมทรัพยากรน้ำ



ปริมาณน้ำปัจจุบัน 70.2 ล้าน ลบ.ม.  
 คิดเป็นร้อยละ 78.3 ของความจุเก็บกัก

แนวโน้ม **ลดลง**

ระดับ (ม.รทก)	ปริมาณ (ล้าน ลบ.ม.)	ปริมาณ (%)
■	■	■

■ สน. 1    ■ สน. 9

**ภาคเหนือ**



# รายงาน สถานการณ์ปริมาณน้ำแหล่งน้ำขนาดเล็ก

ภาคตะวันออกเฉียงเหนือ ประจำวันที่ 17 มี.ค. 2566

## สท.4 (29 แหล่งน้ำ)

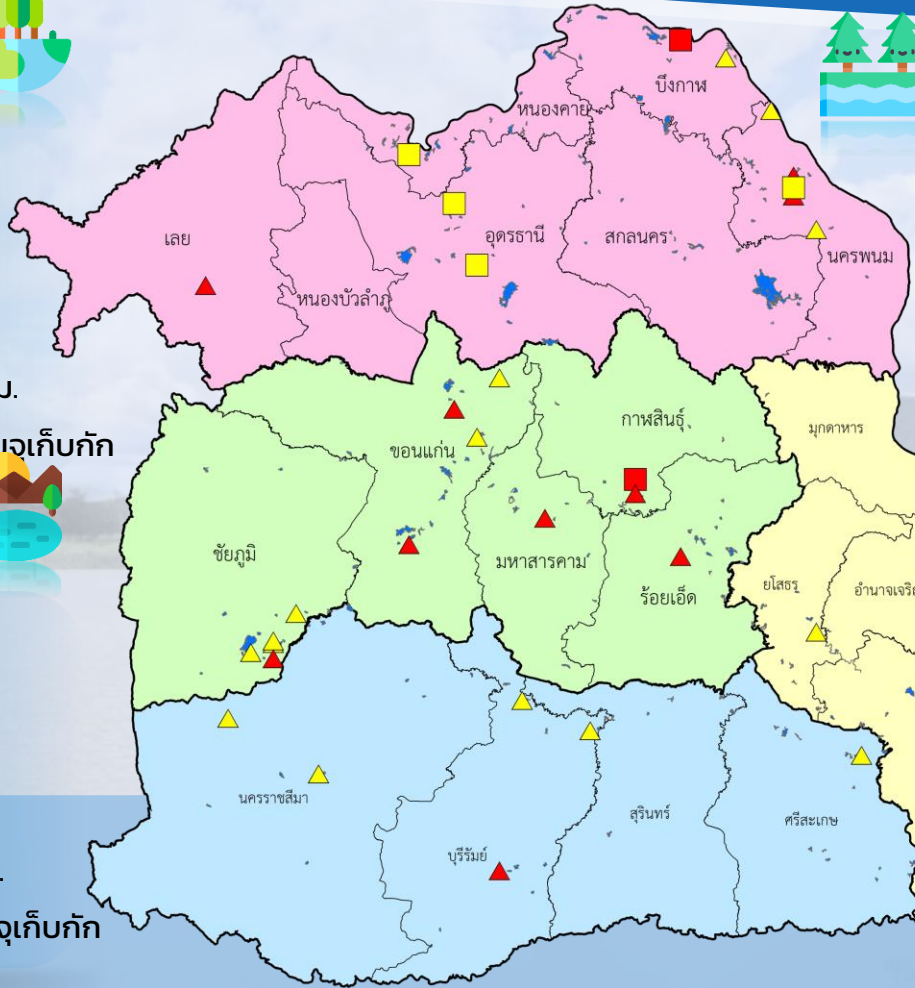


วิกฤติน้ำมาก	6	แหล่งน้ำ
เฟ้าระวังวิกฤติน้ำมาก	5	แหล่งน้ำ
ปกติ	17	แหล่งน้ำ
เฟ้าระวังน้ำน้อย	0	แหล่งน้ำ
วิกฤติน้ำน้อย	1	แหล่งน้ำ
ปริมาณน้ำปัจจุบัน	37.3	ล้าน ลบ.ม.
คิดเป็นร้อยละ	64.0	ของความจุเก็บกัก



## สท.5 (13 แหล่งน้ำ)

วิกฤติน้ำมาก	1	แหล่งน้ำ
เฟ้าระวังวิกฤติน้ำมาก	4	แหล่งน้ำ
ปกติ	8	แหล่งน้ำ
เฟ้าระวังวิกฤติน้ำน้อย	0	แหล่งน้ำ
ปริมาณน้ำปัจจุบัน	22.0	ล้าน ลบ.ม.
คิดเป็นร้อยละ	76.7	ของความจุเก็บกัก



## สท.3 (32 แหล่งน้ำ)

วิกฤติน้ำมาก	3	แหล่งน้ำ
เฟ้าระวังวิกฤติน้ำมาก	3	แหล่งน้ำ
ปกติ	21	แหล่งน้ำ
เฟ้าระวังวิกฤติน้ำน้อย	4	แหล่งน้ำ
วิกฤติน้ำน้อย	1	แหล่งน้ำ
ปริมาณน้ำปัจจุบัน	31.5	ล้าน ลบ.ม.
คิดเป็นร้อยละ	56.9	ของความจุเก็บกัก



## สท.11 (6 แหล่งน้ำ)

วิกฤติน้ำมาก	0	แหล่งน้ำ
เฟ้าระวังวิกฤติน้ำมาก	1	แหล่งน้ำ
ปกติ	5	แหล่งน้ำ
เฟ้าระวังน้ำน้อย	0	แหล่งน้ำ
ปริมาณน้ำปัจจุบัน	10.6	ล้าน ลบ.ม.
คิดเป็นร้อยละ	68.2	ของความจุเก็บกัก

- ▲ วิกฤติน้ำมาก
- วิกฤติน้ำน้อย
- ▲ เฟ้าระวังวิกฤติน้ำมาก
- เฟ้าระวังวิกฤติน้ำน้อย

ความจุอ่างรวม 157.7 ล้าน ลบ.ม.  
 ปริมาณน้ำปัจจุบัน 101.1 ล้าน ลบ.ม.

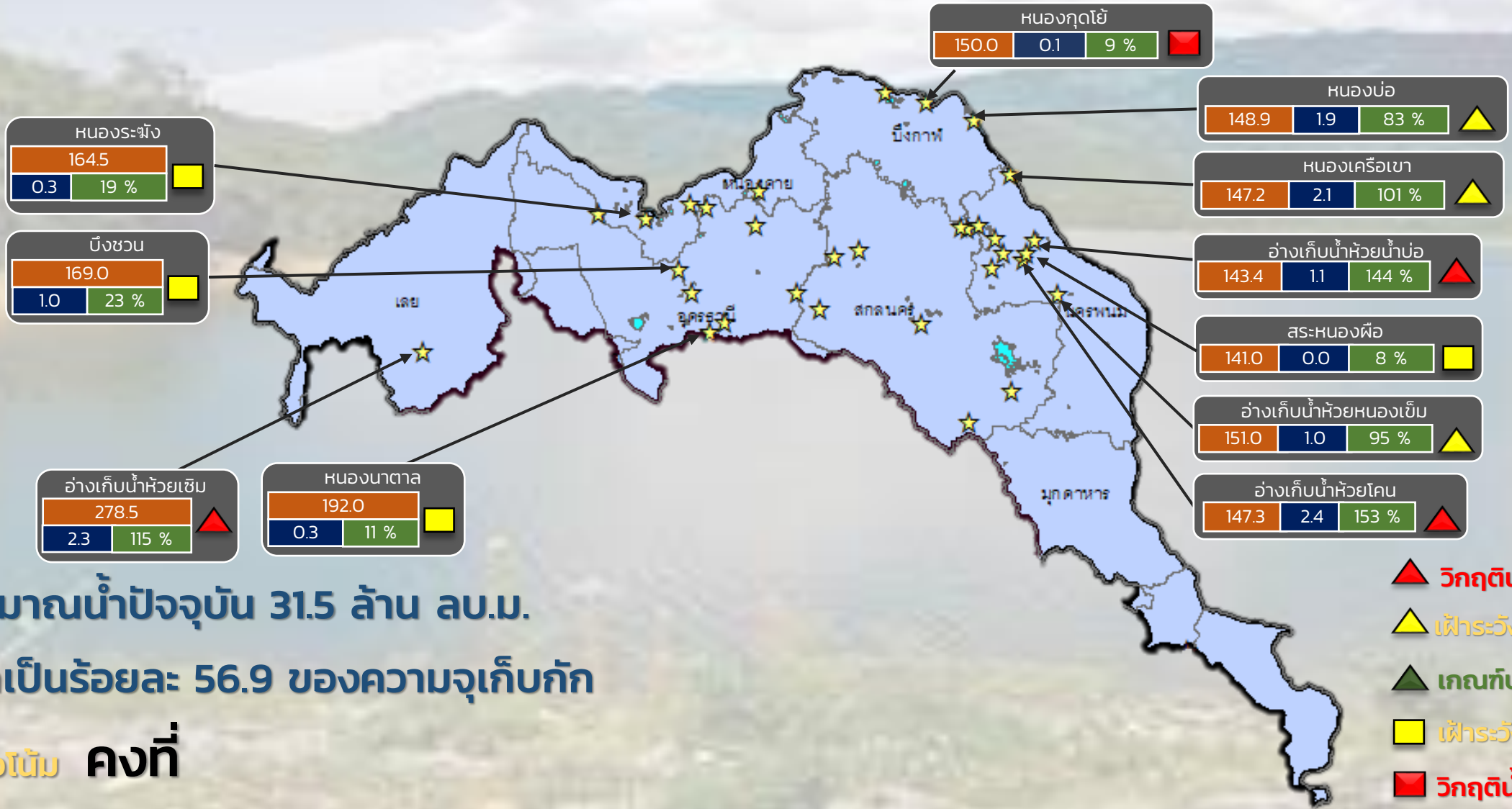
คิดเป็นร้อยละ 64.1 ของความจุเก็บกัก  
 แนวโน้ม คงที่



# รายงานสถานการณ์ปริมาณน้ำแหล่งน้ำขนาดเล็ก ประจำวันที่ 17 มี.ค. 2566



## กองวิเคราะห์และประเมินสถานการณ์น้ำ กรมทรัพยากรน้ำ



ปริมาณน้ำปัจจุบัน 31.5 ล้าน ลบ.ม.  
คิดเป็นร้อยละ 56.9 ของความจุเก็บกัก

แนวโน้ม คงที่

- ▲ วิกฤติน้ำมาก 3 แหล่งน้ำ
- ▲ ฝักระวังน้ำมาก 3 แหล่งน้ำ
- ▲ เกณฑ์ปกติ 21 แหล่งน้ำ
- ฝักระวังน้ำน้อย 4 แหล่งน้ำ
- วิกฤติน้ำน้อย 1 แหล่งน้ำ

★ สกท. 3

ลุ่มน้ำโขง (ตะวันออกเฉียงเหนือ)

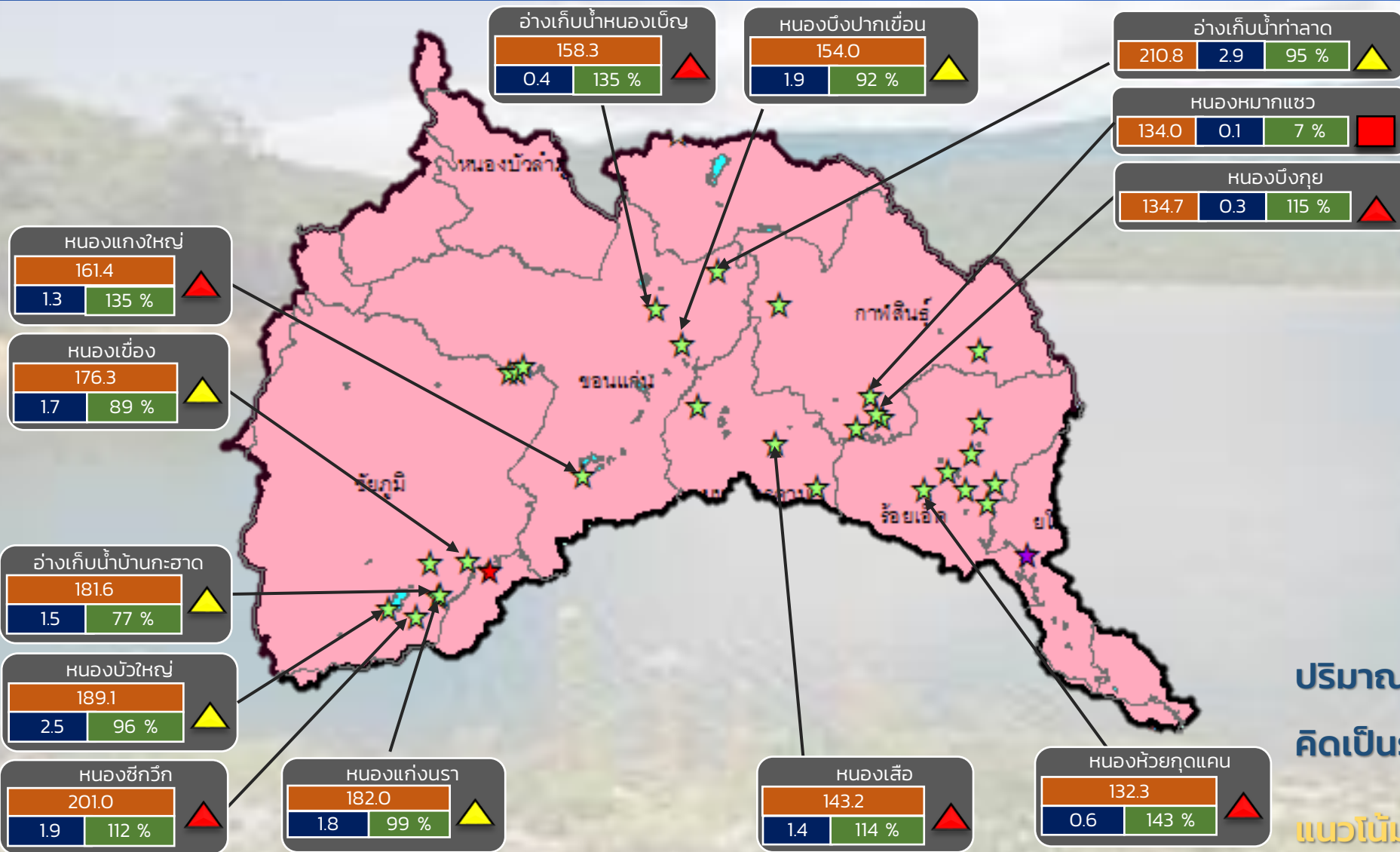
ระดับ (ม.รทก.)	ปริมาตร (ล้าน ลบ.ม.)	ปริมาตร (%)



# รายงานสถานการณ์ปริมาณน้ำแหล่งน้ำขนาดเล็ก ประจำวันที่ 17 มี.ค. 2566



## กองวิเคราะห์และประเมินสถานการณ์น้ำ กรมทรัพยากรน้ำ



- ▲ **วิกฤติน้ำมาก 6 แหล่งน้ำ**
- ▲ **ฝ้าระวังน้ำมาก 5 แหล่งน้ำ**
- ▲ **เกณฑ์ปกติ 19 แหล่งน้ำ**
- ▲ **ฝ้าระวังน้ำน้อย 0 แหล่งน้ำ**
- ▲ **วิกฤติน้ำน้อย 1 แหล่งน้ำ**

ปริมาณน้ำปัจจุบัน 43.3 ล้าน ลบ.ม.  
คิดเป็นร้อยละ 64.4 ของความจุเก็บกัก

แนวโน้ม **คงที่**

ระดับ (ม.รทก.)	ปริมาตร (ล้าน ลบ.ม.)	ปริมาตร (%)

☆ สกท. 4    ★ สกท. 5    ☆ สกท. 11

**ลุ่มน้ำชี**

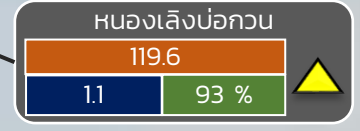
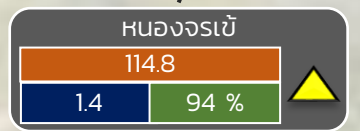
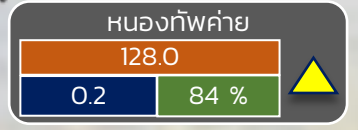
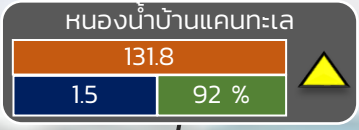
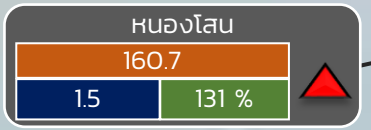
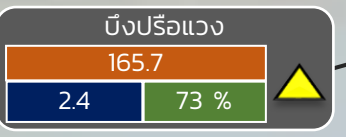
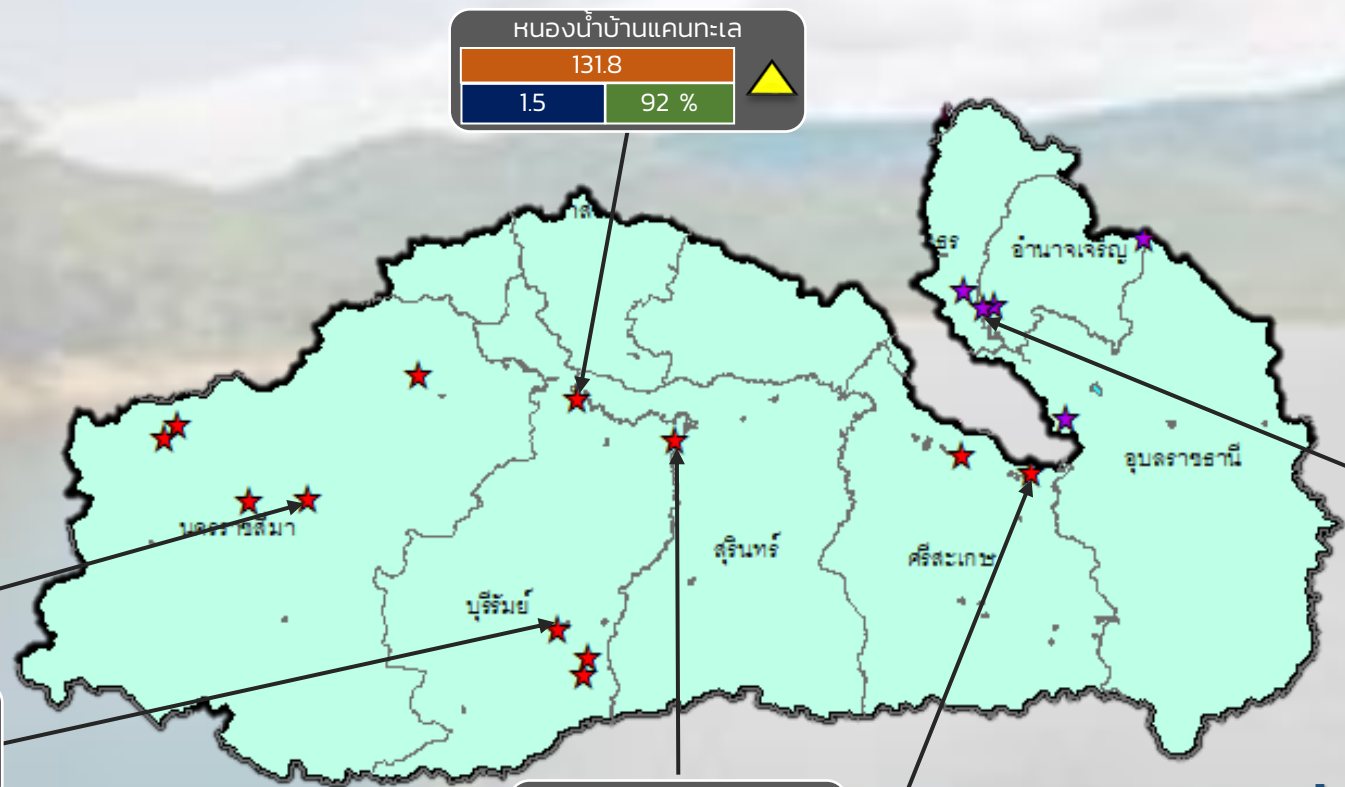


# รายงานสถานการณ์ปริมาณน้ำแหล่งน้ำขนาดเล็ก ประจำวันที่ 17 มี.ค. 2566



## กองวิเคราะห์และประเมินสถานการณ์น้ำ กรมทรัพยากรน้ำ

- ▲ วิกฤติน้ำมาก 1 แหล่งน้ำ
- ▲ ฝักระวังน้ำมาก 5 แหล่งน้ำ
- ▲ เกณฑ์ปกติ 11 แหล่งน้ำ
- ฝักระวังน้ำน้อย 0 แหล่งน้ำ
- วิกฤติน้ำน้อย 0 แหล่งน้ำ



ปริมาณน้ำปัจจุบัน 26.5 ล้าน ลบ.ม.  
คิดเป็นร้อยละ 75.5 ของความจุเก็บกัก  
แนวโน้ม คงที่

ระดับ (ม.รทก)	ปริมาตร (ล้าน ลบ.ม.)	ปริมาตร (%)
---------------	----------------------	-------------

- ★ สท. 5
- ★ สท. 11

ลุ่มน้ำมูล

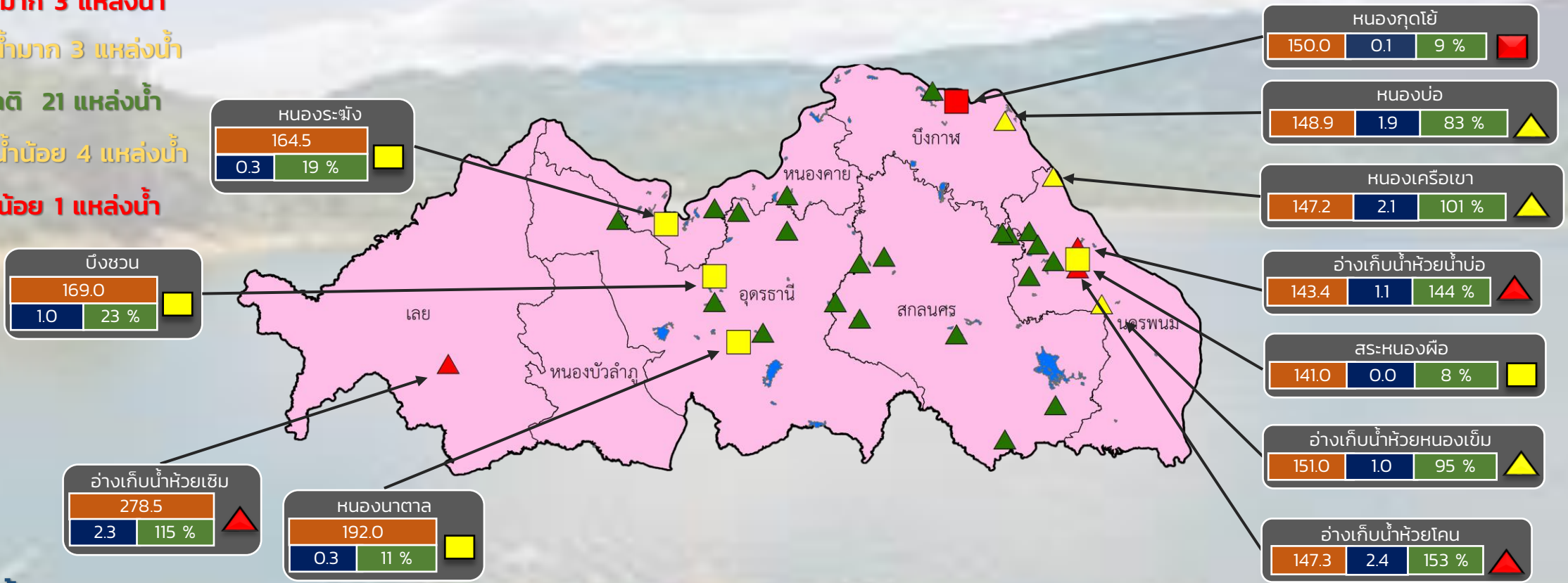


# รายงานสถานการณ์ปริมาณน้ำแหล่งน้ำขนาดเล็ก ประจำวันที่ 17 มี.ค. 2566



## กองวิเคราะห์และประเมินสถานการณ์น้ำ กรมทรัพยากรน้ำ

- ▲ **วิกฤติน้ำมาก 3 แหล่งน้ำ**
- ▲ **เฟื้อระวังน้ำมาก 3 แหล่งน้ำ**
- ▲ **เกณฑ์ปกติ 21 แหล่งน้ำ**
- **เฟื้อระวังน้ำน้อย 4 แหล่งน้ำ**
- **วิกฤติน้ำน้อย 1 แหล่งน้ำ**



ปริมาณน้ำปัจจุบัน 31.5 ล้าน ลบ.ม.

คิดเป็นร้อยละ 56.9 ของความจุเก็บกัก

แนวโน้ม คงที่

ระดับ (ม.รทก.)	ปริมาตร (ล้าน ลบ.ม.)	ปริมาตร (%)

สำนักงานทรัพยากรน้ำที่ 3

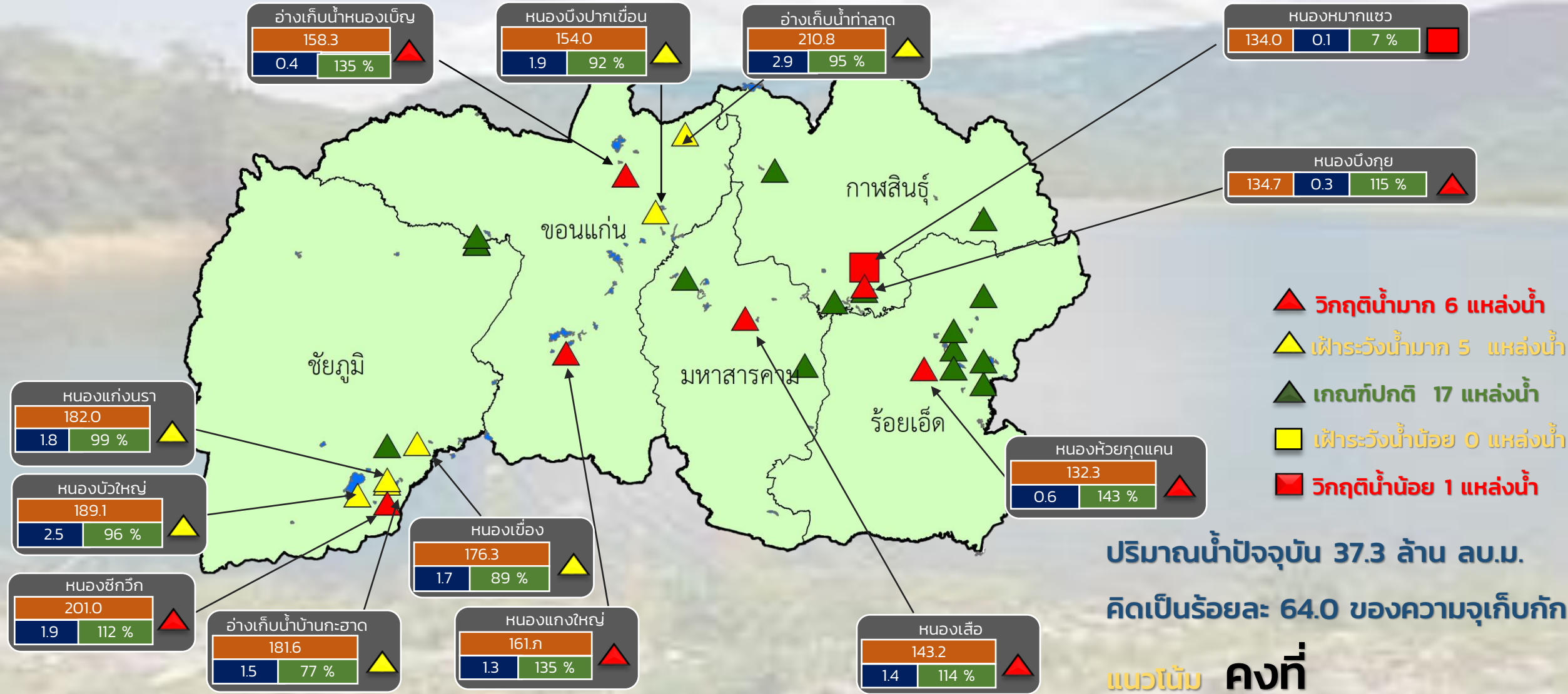




# รายงานสถานการณ์ปริมาณน้ำแหล่งน้ำขนาดเล็ก ประจำวันที่ 17 มี.ค. 2566



## กองวิเคราะห์และประเมินสถานการณ์น้ำ กรมทรัพยากรน้ำ



ปริมาณน้ำปัจจุบัน 37.3 ล้าน ลบ.ม.  
คิดเป็นร้อยละ 64.0 ของความจุเก็บกัก

แนวโน้ม **คงที่**

สำนักงานทรัพยากรน้ำที่ 4

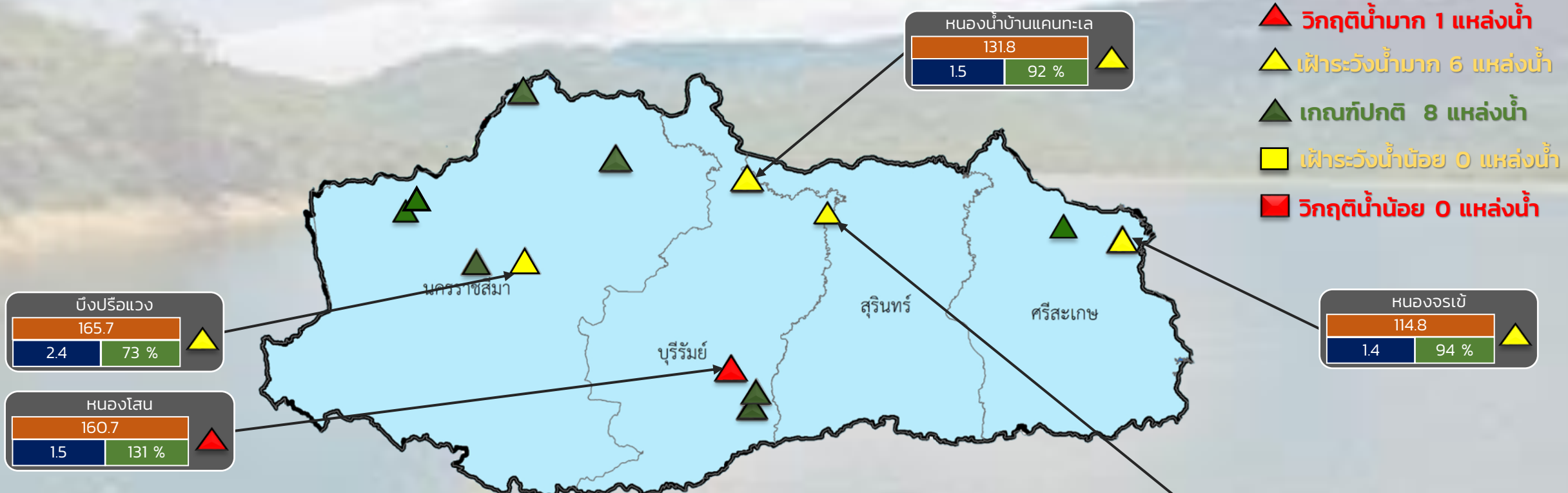
ระดับ (ม.รทก)	ปริมาตร (ล้าน ลบ.ม.)	ปริมาตร (%)
---------------	----------------------	-------------



# รายงานสถานการณ์ปริมาณน้ำแหล่งน้ำขนาดเล็ก ประจำวันที่ 17 มี.ค. 2566



## กองวิเคราะห์และประเมินสถานการณ์น้ำ กรมทรัพยากรน้ำ



- ▲ **วิกฤติน้ำมาก 1 แหล่งน้ำ**
- ▲ **เฝ้าระวังน้ำมาก 6 แหล่งน้ำ**
- ▲ **เกณฑ์ปกติ 8 แหล่งน้ำ**
- ▲ **เฝ้าระวังน้ำน้อย 0 แหล่งน้ำ**
- ▲ **วิกฤติน้ำน้อย 0 แหล่งน้ำ**

ปริมาณน้ำปัจจุบัน 22.0 ล้าน ลบ.ม.

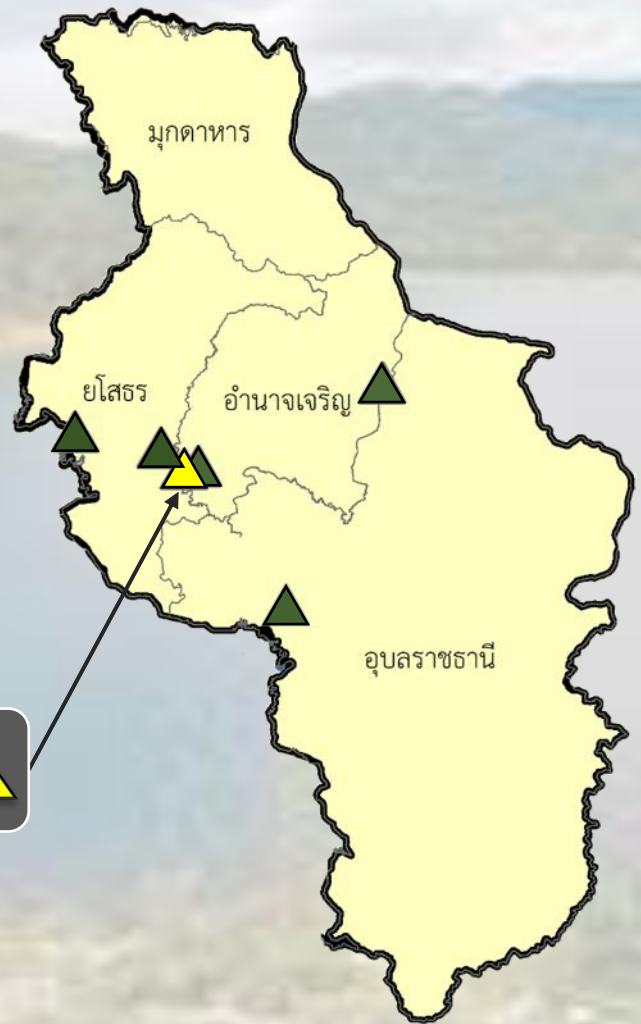
คิดเป็นร้อยละ 76.7 ของความจุเก็บกัก

**แนวโน้ม คงที่**

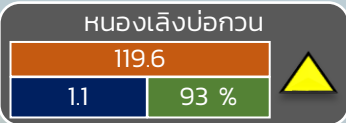
ระดับ (ม.รทก)	ปริมาตร (ล้าน ลบ.ม.)	ปริมาตร (%)
---------------	----------------------	-------------

สำนักงานทรัพยากรน้ำที่ 5

## กองวิเคราะห์และประเมินสถานการณ์น้ำ กรมทรัพยากรน้ำ



- ▲ วิกฤติน้ำมาก 0 แหล่งน้ำ
- ▲ เฝ้าระวังน้ำมาก 1 แหล่งน้ำ
- ▲ เกณฑ์ปกติ 5 แหล่งน้ำ
- เฝ้าระวังน้ำน้อย 0 แหล่งน้ำ
- วิกฤติน้ำน้อย 0 แหล่งน้ำ



ปริมาณน้ำปัจจุบัน 10.6 ล้าน ลบ.ม.  
คิดเป็นร้อยละ 68.2 ของความจุเก็บกัก  
แนวโน้ม **คงที่**

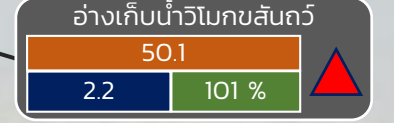
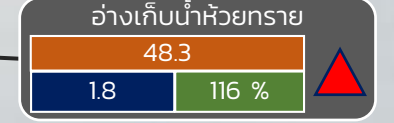
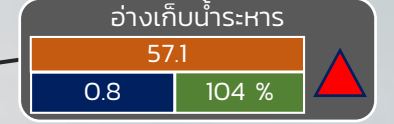
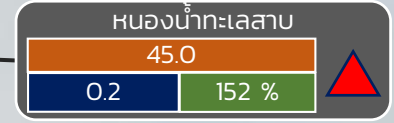
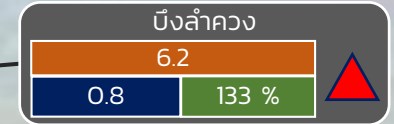
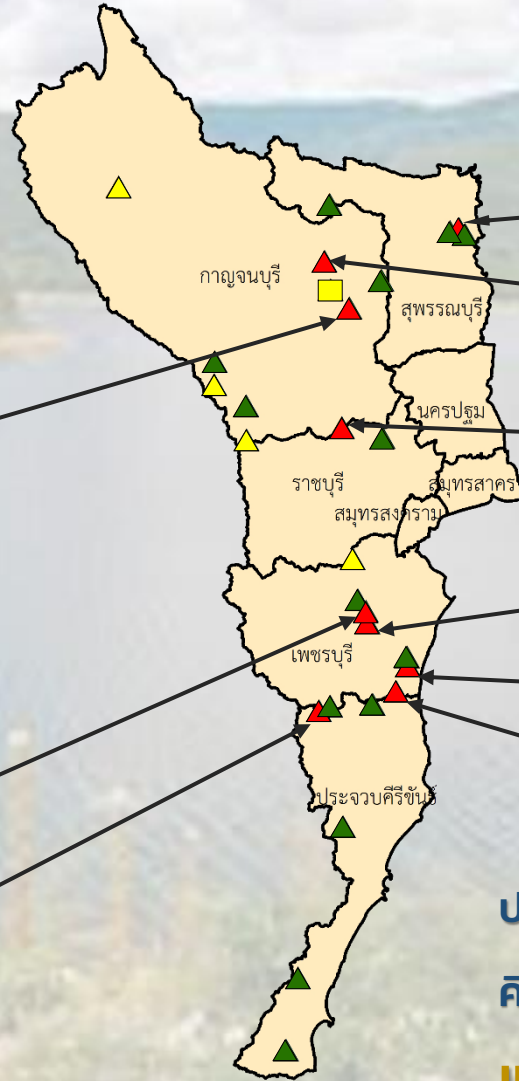


# รายงานสถานการณ์ปริมาณน้ำแหล่งน้ำขนาดเล็ก ประจำวันที่ 17 มี.ค. 2566



## กองวิเคราะห์และประเมินสถานการณ์น้ำ กรมทรัพยากรน้ำ

- ▲ วิกฤติน้ำมาก 8 แหล่งน้ำ
- ▲ ฝักระวังน้ำมาก 5 แหล่งน้ำ
- ▲ เกณฑ์ปกติ 14 แหล่งน้ำ
- ▲ ฝักระวังน้ำน้อย 1 แหล่งน้ำ
- วิกฤติน้ำน้อย 0 แหล่งน้ำ



ปริมาณน้ำปัจจุบัน 21.1 ล้าน ลบ.ม.

คิดเป็นร้อยละ 88.3 ของความจุเก็บกัก

**แนวโน้ม คงที่**

ระดับ (บ.รณ)	ปริมาณ (ล้าน ลบ.ม.)	ปริมาณ (%)
วิกฤติ	0.8	133 %
ฝักระวังน้ำน้อย	0.4	118 %
ปกติ	140.4	118 %
ฝักระวังน้ำมาก	0.2	152 %
วิกฤติน้ำมาก	45.0	152 %

■ สกน. 7

**ภาคตะวันตก**

รายงานสถานการณ์น้ำ  
รายลุ่มน้ำ



## รายงานสถานการณ์ลุ่มน้ำกกและโขงเหนือ วันที่ 17 มีนาคม 2566

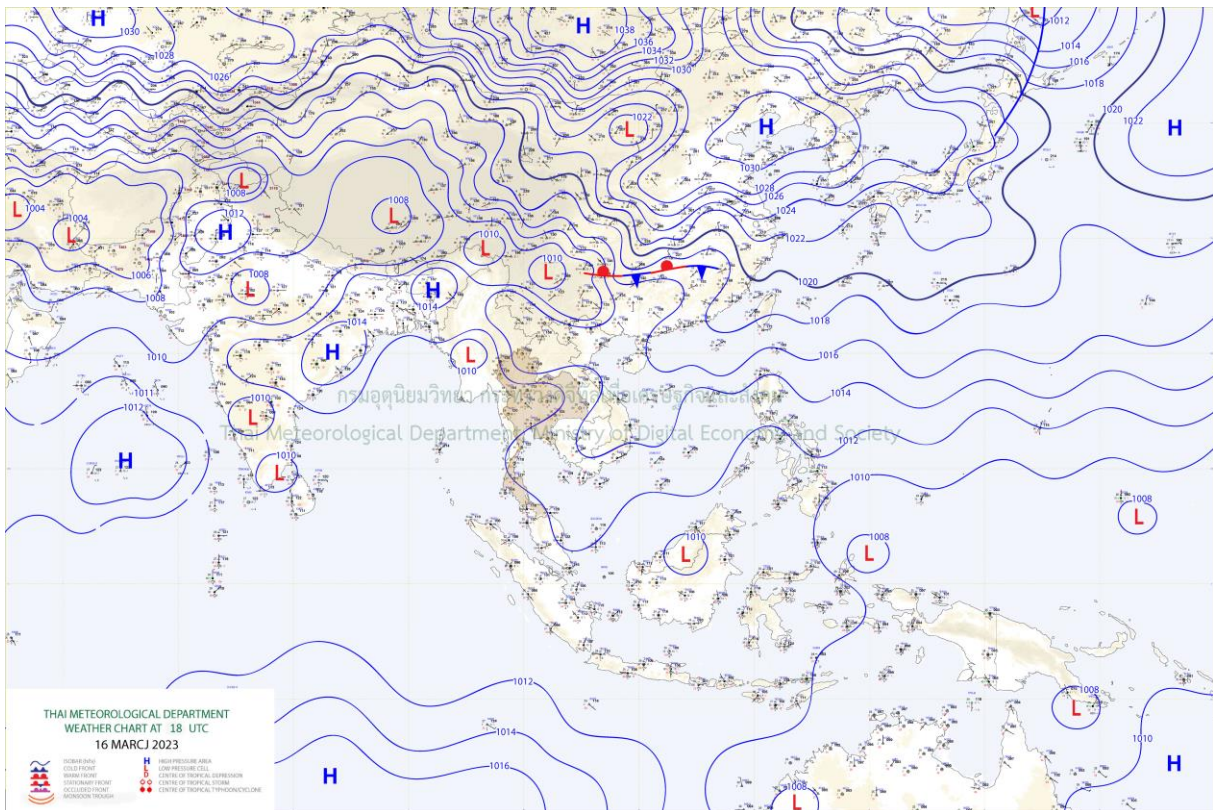
### 1) สภาพภูมิอากาศ (ที่มา : กรมอุตุนิยมวิทยา)

#### สภาพอากาศวันนี้

พยากรณ์อากาศ 24 ชั่วโมงข้างหน้า ลมใต้และลมตะวันออกเฉียงใต้พัดปกคลุมประเทศไทย ในขณะที่บริเวณดังกล่าวมีอากาศร้อนกับมีฟ้าหลัวในตอนกลางวัน ลักษณะเช่นนี้ทำให้ประเทศไทยตอนบนมีฝนฟ้าคะนองบางแห่ง ขอให้ประชาชนบริเวณประเทศไทยตอนบนดูแลรักษาสุขภาพเนื่องจากสภาพอากาศที่เปลี่ยนแปลงในระยะนี้ สำหรับลมตะวันออกเฉียงใต้พัดปกคลุมอ่าวไทยภาคใต้ และทะเลอันดามัน ทำให้ภาคใต้มีฝนฟ้าคะนองเกิดขึ้นได้บางแห่ง ส่วนคลื่นลมบริเวณอ่าวไทยตอนล่างมีคลื่นสูง 1-2 เมตร บริเวณที่มีฝนฟ้าคะนองคลื่นสูงประมาณ 2 เมตร

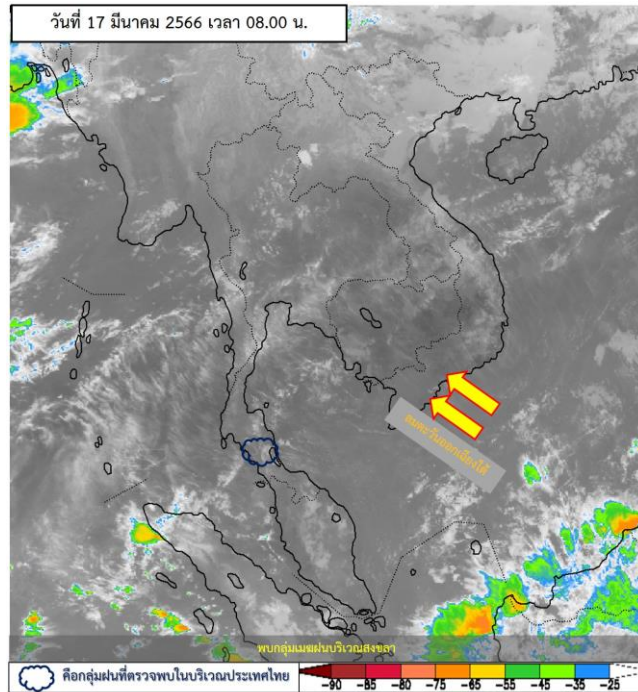
#### สภาพอากาศภาคเหนือ (เวลา 6:00 น.วันนี้ - 6:00 น.วันพรุ่งนี้)

อากาศเย็นกับมีหมอกบางในตอนเช้า โดยมีอากาศร้อนกับมีฟ้าหลัวในตอนกลางวัน และมีฝนฟ้าคะนอง ร้อยละ 20 ของพื้นที่ ส่วนมากบริเวณจังหวัดแม่ฮ่องสอน เชียงใหม่ เชียงราย ลำพูน ลำปาง พะเยา แพร่ น่าน และตาก อุณหภูมิต่ำสุด 19-24 องศาเซลเซียส อุณหภูมิสูงสุด 32-38 องศาเซลเซียส ลมใต้ ความเร็ว 5-15 กม./ชม.

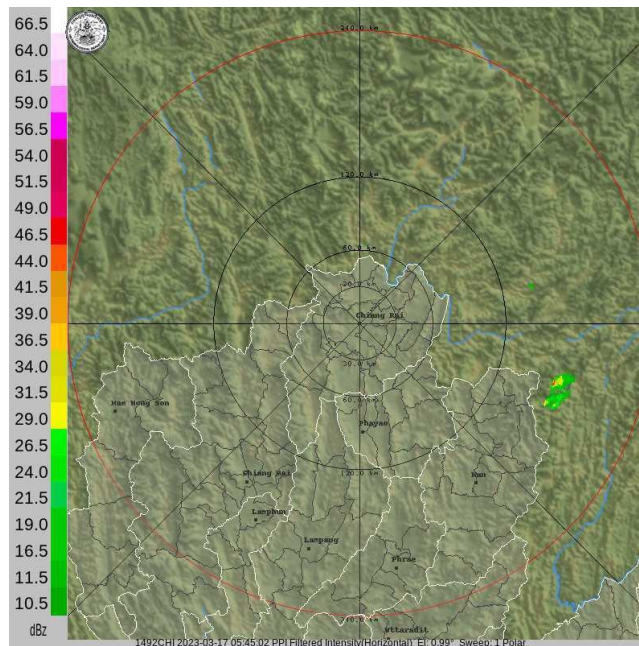


แผนที่อากาศ

## รายงานสถานการณ์ลุ่มน้ำกกและโขงเหนือ วันที่ 17 มีนาคม 2566



ภาพถ่ายดาวเทียม



เรดาร์ตรวจอากาศ

ภาพถ่ายดาวเทียม : ไม่พบกลุ่มเมฆฝนบริเวณประเทศไทย

ภาพเรดาร์ : เวลา 08.00 น. ไม่พบกลุ่มเมฆฝนบริเวณภาคเหนือ



# ระบบติดตามสถานการณ์น้ำทางไกลอัตโนมัติ

กองวิเคราะห์และประเมินสถานการณ์น้ำ กรมทรัพยากรน้ำ กระทรวงทรัพยากรธรรมชาติและสิ่งแวดล้อม  
180/3 ถนนพระรามที่ 6 ซอย 34 แขวงสามเสนใน เขตพญาไท กรุงเทพมหานคร 10400 โทรศัพท์ 0 2271 6000  
<http://tele-kokkhong.dwr.go.th>



## รายงานสถานการณ์ลุ่มน้ำกกและโขงเหนือ วันที่ 17 มีนาคม 2566

### 2) สรุปสถานการณ์ฝน

สรุปสถานการณ์ฝนในพื้นที่ลุ่มน้ำกกและโขงเหนือ จากข้อมูลตรวจวัดปริมาณน้ำฝนของสถานีโทรมาตรของระบบติดตามสถานการณ์น้ำทางไกลอัตโนมัติ กรมทรัพยากรน้ำ สละสม 24 ชั่วโมง ระหว่างวันที่ 16 มีนาคม 2566 เวลา 07:00 น. ถึงวันที่ 17 มีนาคม 2566 เวลา 07:00 น. และข้อมูลคาดการณ์ปริมาณน้ำฝนสละสม ดังแสดงในตารางนี้

สถานีโทรมาตร	ที่ตั้ง	ปริมาณฝนตรวจวัดสะสม (มม.)			ปริมาณฝนคาดการณ์ ล่วงหน้า (มม.)		
		ฝนเมื่อวาน	ฝน 2 วัน	ฝน 3 วัน	วันนี้	1 วัน	2 วัน
TC030226 โรงเรียนไชยปราการ	ต.หนองบัว อ.ไชยปราการ จ.เชียงใหม่	0.00	7.00	8.00	0.00	0.00	0.00
TC030114 สะพานพ่อขุนเม็งรายมหาราช	ต.แม่ยาว อ.เมืองเชียงราย จ.เชียงราย	0.00	1.00	1.50	0.00	0.00	0.00
TC030317 สะพานบ้านสันมะเค็ด	ต.เวียงกาหลง อ.เวียงป่าเป้า จ.เชียงราย	3.50	0.00	1.50	3.50	0.00	0.00
TC020510 โรงเรียนอนุบาลดอกคำใต้ (ชุมชนสันช้างหิน)	ต.บุญเกิด อ.ดอกคำใต้ จ.พะเยา	0.00	0.00	0.50	0.00	0.00	0.00
TC020511 โรงเรียนบ้านร่องปอ	ต.ตงเจน อ.ภูพาน จ.พะเยา	0.00	0.00	0.50	0.00	0.00	0.00
TC020603 โรงเรียนบ้านหนองบัว	ต.เมืองพาน อ.พาน จ.เชียงราย	0.00	0.00	1.00	0.00	0.00	0.00
TC020512 สะพานพระธรรมมิกราช	ต.ห้วยลาน อ.ดอกคำใต้ จ.พะเยา	0.00	0.00	1.00	0.00	0.00	0.00
TC020705 โรงเรียนบ้านห้วยวน (เขียงค่านาคโรวาท)	ต.ห้วยวน อ.เขียงคำ จ.พะเยา	0.00	0.50	27.00	0.00	0.00	0.00
TC020805 สะพานบ้านป่าช้า	ต.เม็งราย อ.พญาเม็งราย จ.เชียงราย	0.00	0.00	0.00	0.00	0.00	0.00
TC020309 สะพานบ้านแม่คำสเปน	ต.แม่คำ อ.แม่จัน จ.เชียงราย	0.00	16.50	16.50	0.00	0.00	0.00
STN0247 บ้านปางฮ้าง	ต.สบเปิง อ.แม่แตง จ.เชียงใหม่	2.50	2.50	2.50	0.50	0.00	0.00
STN0409 บ้านห้วยบง	ต.บ้านจันทร์ อ.แม่แจ่ม จ.เชียงใหม่	0.50	0.50	1.00	0.50	0.00	0.00
STN0520 บ้านขุนปวย	ต.แม่วีน อ.แม่วาง จ.เชียงใหม่	5.00	5.00	5.50	2.00	0.00	0.00
STN0585 บ้านยางแก้ว	ต.อมก๋อย อ.อมก๋อย จ.เชียงใหม่	3.00	3.00	3.00	1.00	0.00	0.00
STN0600 บ้านแม่ตูป	ต.โป่งทุ่ง อ.ดอยเต่า จ.เชียงใหม่	44.00	44.00	44.00	20.50	0.00	0.00
STN0602 บ้านนาหวาย	ต.เมื่อนงะ อ.เขียงดาว จ.เชียงใหม่	11.50	14.00	14.00	11.50	0.00	0.00
STN0608 บ้านแม่เตาดิน	ต.ห้วยแก้ว อ.แม่ออน จ.เชียงใหม่	2.00	2.00	2.00	0.50	0.00	0.00
STN1103 บ้านถ้ำ	ต.เขียงดาว อ.เขียงดาว จ.เชียงใหม่	18.50	18.50	18.50	0.50	0.00	0.00





# ระบบติดตามสถานการณ์น้ำทางไกลอัตโนมัติ

กองวิเคราะห์และประเมินสถานการณ์น้ำ กรมทรัพยากรน้ำ กระทรวงทรัพยากรธรรมชาติและสิ่งแวดล้อม  
180/3 ถนนพระรามที่ 6 ซอย 34 แขวงสามเสนใน เขตพญาไท กรุงเทพมหานคร 10400 โทรศัพท์ 0 2271 6000  
<http://tele-kokkhong.dwr.go.th>



## รายงานสถานการณ์ลุ่มน้ำกกและโขงเหนือ วันที่ 17 มีนาคม 2566

สถานีโทรมาตร	ที่ตั้ง	ปริมาณฝนตรวจวัดสะสม (มม.)			ปริมาณฝนคาดการณ์ล่วงหน้า (มม.)		
		ฝนเมื่อวาน	ฝน 2 วัน	ฝน 3 วัน	วันนี้	1 วัน	2 วัน
STN1139 บ้านห้วยข่อยหล่อ	ต.บ้านแซว อ.เชียงแสน จ.เชียงราย	0.50	2.50	2.50	0.50	0.00	0.00
STN1142 บ้านแม่ป่ามอก	ต.ปิงโค้ง อ.เชียงดาว จ.เชียงใหม่	1.00	1.00	1.00	0.50	0.00	0.00
STN1224 บ้านแม่บวนใต้	ต.โป่งทุ่ง อ.ดอยเต่า จ.เชียงใหม่	7.00	7.50	7.50	4.00	0.00	0.00
STN1511 บ้านทุ่งจ้อ	ต.ป่าแป๋ อ.แม่แตง จ.เชียงใหม่	3.50	4.00	4.00	3.50	0.00	0.00
STN1845 บ้านโป่งหนอง	ต.เวียง อ.เวียงป่าเป้า จ.เชียงราย	1.50	1.50	1.50	0.50	0.00	0.00

หมายเหตุ : สถานี Early Warning พบสถานีที่มีฝนตก 13 สถานี



# ระบบติดตามสถานการณ์น้ำทางไกลอัตโนมัติ

กองวิเคราะห์และประเมินสถานการณ์น้ำ กรมทรัพยากรน้ำ กระทรวงทรัพยากรธรรมชาติและสิ่งแวดล้อม  
180/3 ถนนพระรามที่ 6 ซอย 34 แขวงสามเสนใน เขตพญาไท กรุงเทพมหานคร 10400 โทรศัพท์ 0 2271 6000  
<http://tele-kokkhong.dwr.go.th>



## รายงานสถานการณ์ลุ่มน้ำกกและโขงเหนือ วันที่ 17 มีนาคม 2566

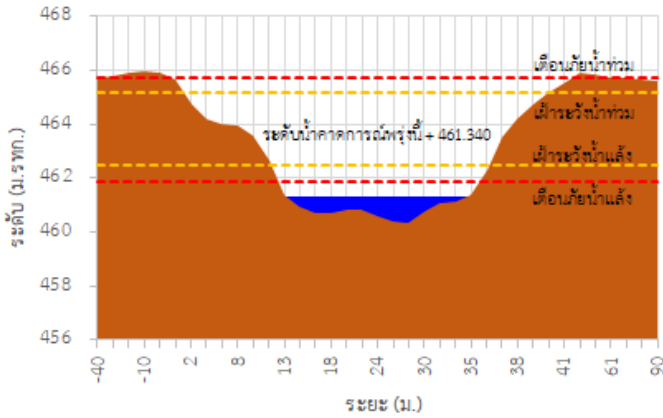
### 3) สรุประดับน้ำรายวัน

สรุปสถานการณ์น้ำในพื้นที่ลุ่มน้ำกกและโขงเหนือ จากข้อมูลตรวจวัดระดับน้ำของสถานีโทรมาตรโครงการพัฒนาระบบพยากรณ์และเตือนภัยทรัพยากรน้ำ กรมทรัพยากรน้ำ ณ เวลา 07:00 น. ของวันที่ 17 มีนาคม 2566 และข้อมูลระดับน้ำคาดการณ์จากแบบจำลองคณิตศาสตร์ ดังแสดงในตารางนี้

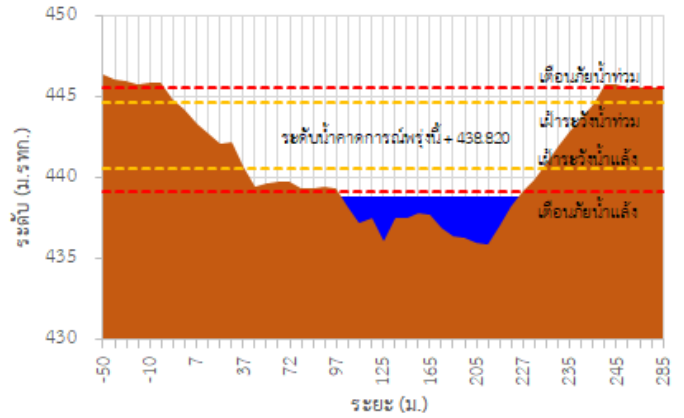
สถานีโทรมาตร	ที่ตั้ง	ระดับเตือนภัย (ม.รทก.)	ข้อมูลระดับน้ำตรวจวัด		ระดับน้ำคาดการณ์ล่วงหน้า (ม.รทก.)				แนวโน้ม
			เมื่อวาน	วันนี้	1 วัน	2 วัน	3 วัน		
TC030227 สะพานบ้านสบมาว	ต.เวียง อ.ฝาง จ.เชียงใหม่	465.76	461.44	461.37	461.34	461.33	461.32	คงที่ ▶	
TC030113 สะพานมิตรภาพแม่น้ำนาง-ท่าตอน	ต.แม่ปาง อ.แม่สาย จ.เชียงใหม่	445.58	438.82	438.82	438.82	438.82	438.82	คงที่ ▶	
TC030114 สะพานพ่อขุนเม็งรายมหาราช	ต.แม่ยาว อ.เมืองเชียงราย จ.เชียงราย	400.94	393.43	393.45	393.46	393.47	393.48	คงที่ ▶	
TC030317 สะพานบ้านสันมะเค็ด	ต.เวียงกาหลง อ.เวียงป่าเป้า จ.เชียงราย	561.04	555.30	555.29	555.28	555.27	555.26	คงที่ ▶	
TC030318 สะพานบ้านป่ารวก	ต.ธารทอง อ.พาน จ.เชียงราย	424.53	416.30	416.27	416.25	416.24	416.23	คงที่ ▶	
TC030115 สะพานสบกก	ต.บ้านแซว อ.เชียงแสน จ.เชียงราย	365.03	358.29	358.32	358.33	358.34	358.35	คงที่ ▶	
TC020512 สะพานพระธรรมมิกราช	ต.ห้วยลาน อ.ดอกคำใต้ จ.พะเยา	376.45	370.27	370.24	370.23	370.22	370.21	คงที่ ▶	
TC020805 สะพานบ้านป่าข่า	ต.เม็งราย อ.พญาเม็งราย จ.เชียงราย	359.18	350.41	350.42	350.43	350.44	350.45	คงที่ ▶	
TC020903 สะพานบ้านหล้ายาง	ต.หล้ายาง อ.เวียงแก่น จ.เชียงราย	361.50	358.32	358.31	358.30	358.29	358.28	คงที่ ▶	
TC020309 สะพานบ้านแม่คำสบเปิน	ต.แม่คำ อ.แม่จัน จ.เชียงราย	402.95	396.88	396.40	396.23	396.17	396.15	ลดลง ▼	

## รายงานสถานการณ์ลุ่มน้ำกกและโขงเหนือ วันที่ 17 มีนาคม 2566

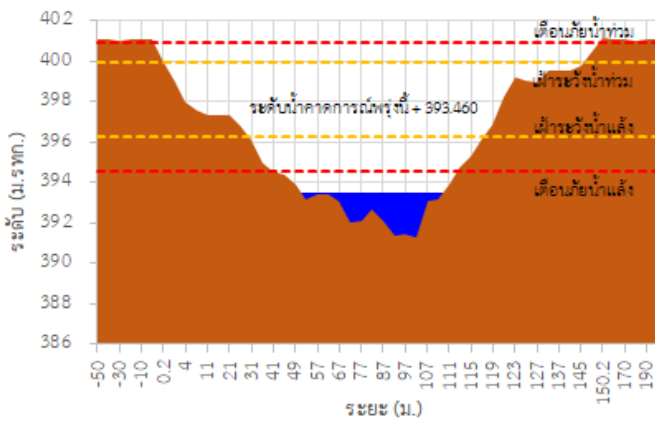
TC030227 สะพานบ้านสมมาว



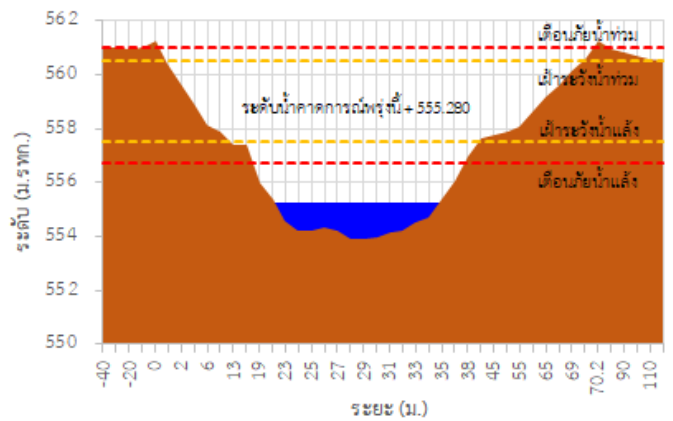
TC030113 สะพานมิตรภาพแม่ลาวง-ท่าตอน



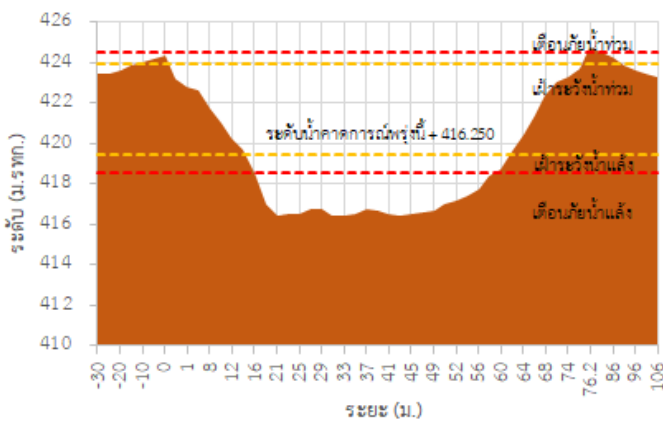
TC030114 สะพานพ่อบึงเมืองรามหาราช



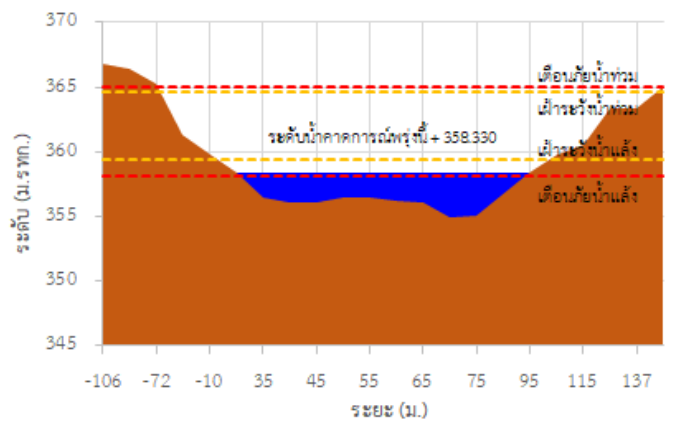
TC030317 สะพานบ้านสันมะเค็ด



TC030318 สะพานบ้านป่ารวก



TC030115 สะพานสบกก





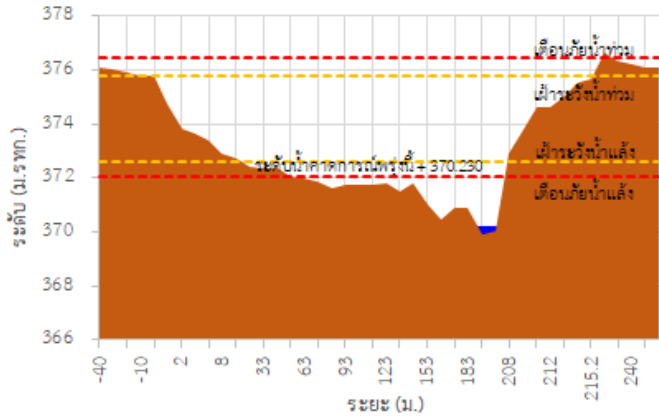
# ระบบติดตามสถานการณ์น้ำทางไกลอัตโนมัติ

กองวิเคราะห์และประเมินสถานการณ์น้ำ กรมทรัพยากรน้ำ กระทรวงทรัพยากรธรรมชาติและสิ่งแวดล้อม  
180/3 ถนนพระรามที่ 6 ซอย 34 แขวงสามเสนใน เขตพญาไท กรุงเทพมหานคร 10400 โทรศัพท์ 0 2271 6000  
<http://tele-kokkhong.dwr.go.th>

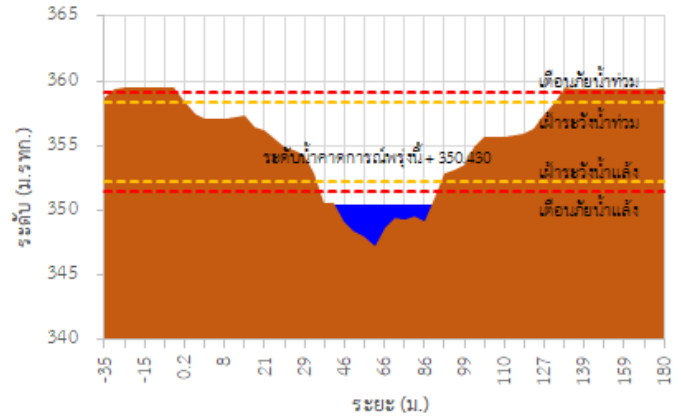


## รายงานสถานการณ์ลุ่มน้ำกกและโขงเหนือ วันที่ 17 มีนาคม 2566

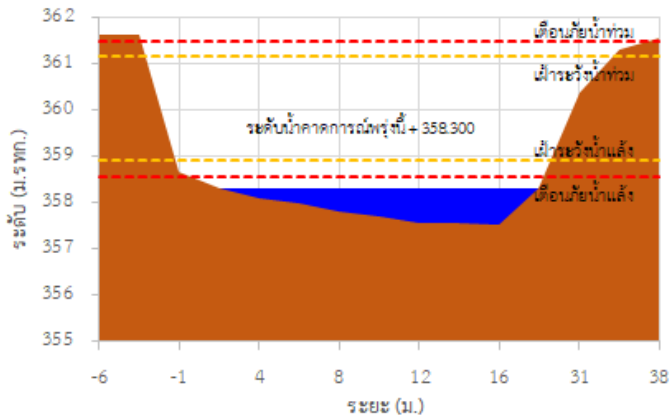
TC020512 สะพานพระธรรมมิกราช



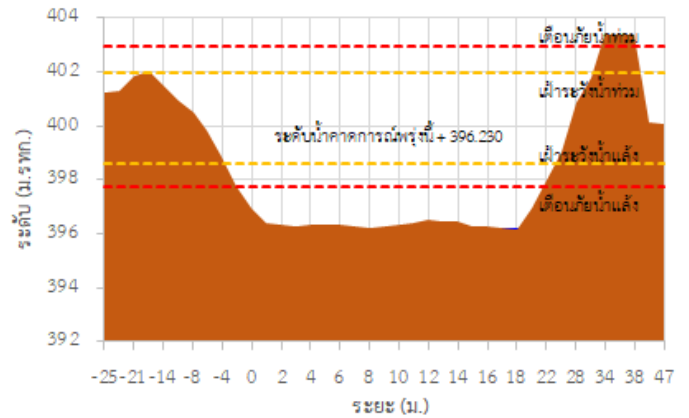
TC020805 สะพานบ้านป่าง่า



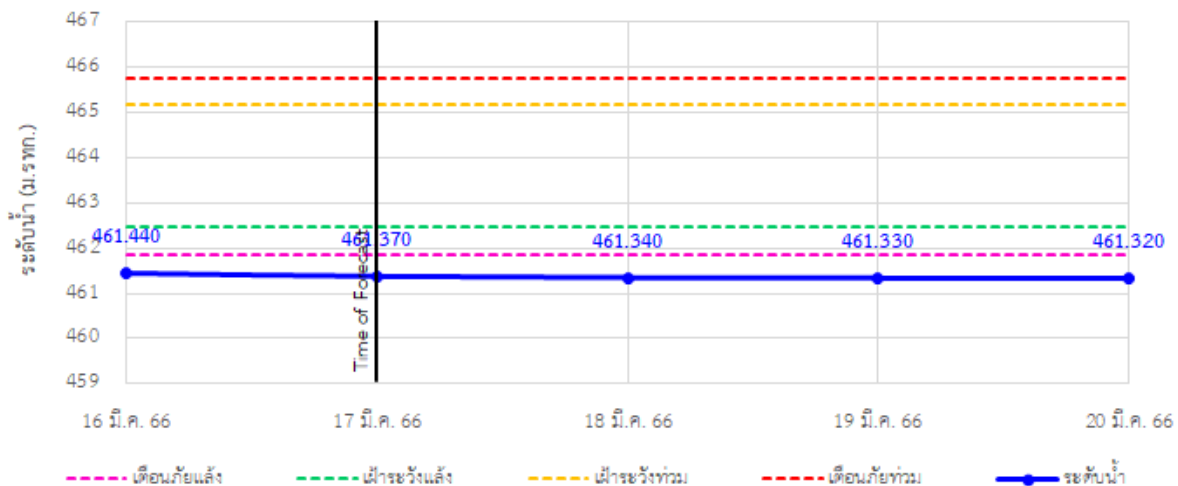
TC020903 สะพานบ้านห้วยยาว



TC020309 สะพานบ้านแม่คำสเปน

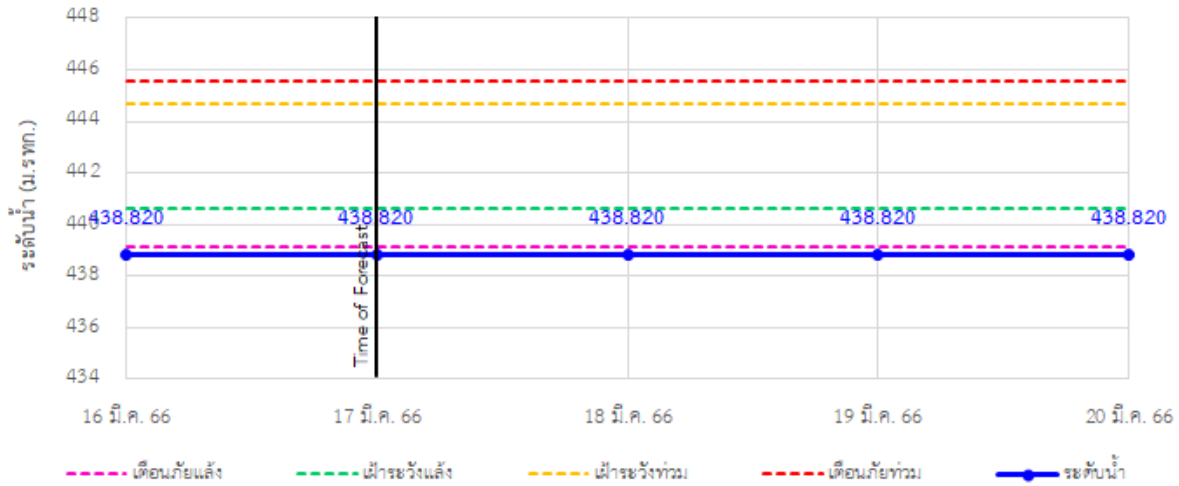


TC030227 สะพานบ้านสบมาว ต.เวียง อ.ฝาง จ.เชียงใหม่

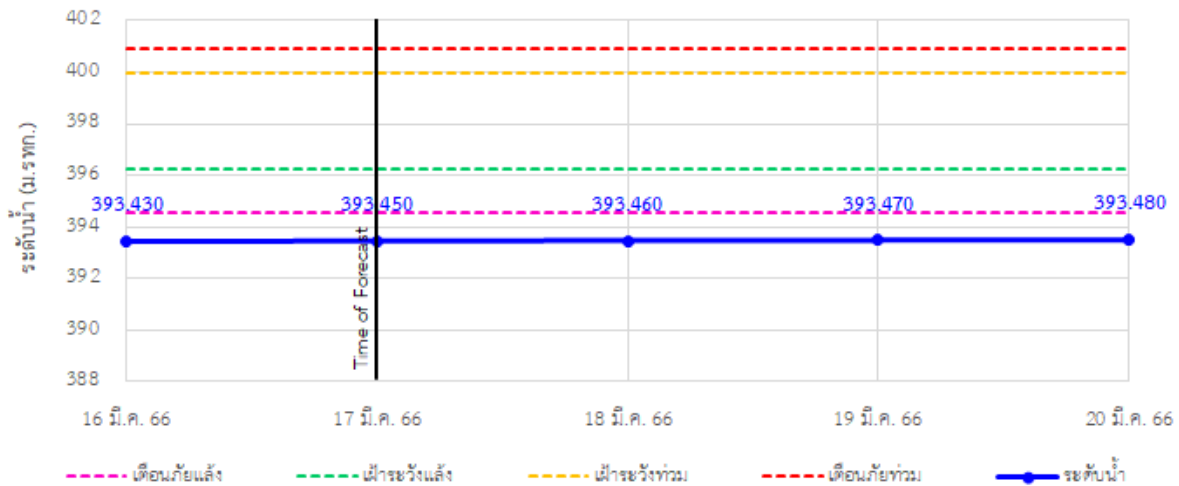


## รายงานสถานการณ์ลุ่มน้ำกกและโขงเหนือ วันที่ 17 มีนาคม 2566

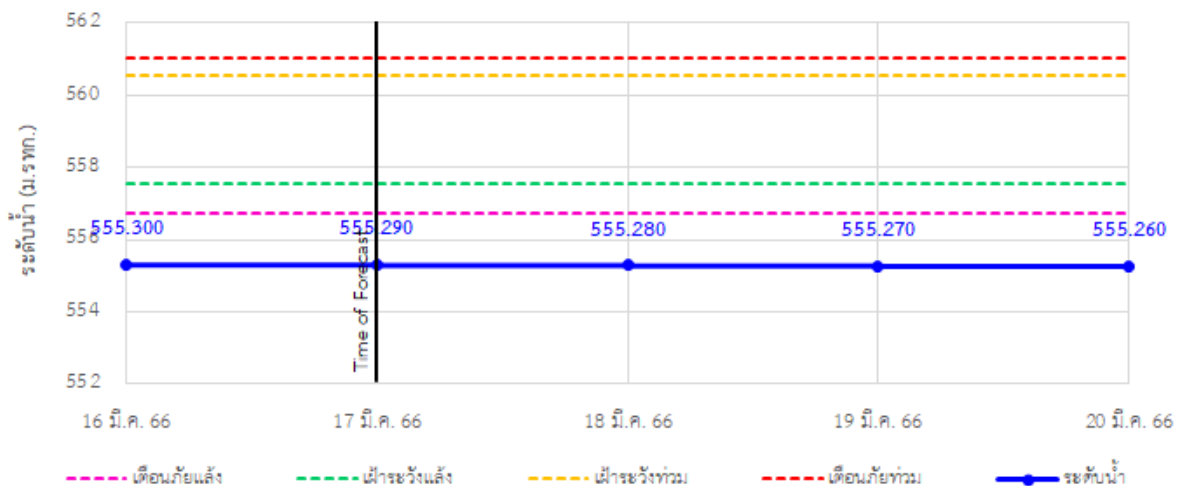
TC030113 สะพานมิตรภาพแม่ยาวาง-ท่าดอน ต.แม่ยาวาง อ.แม่เมาะ จ.เชียงใหม่



TC030114 สะพานพ่วงขุนเม็งรายมหาราช ต.แม่ยาว อ.เมืองเชียงราย จ.เชียงราย

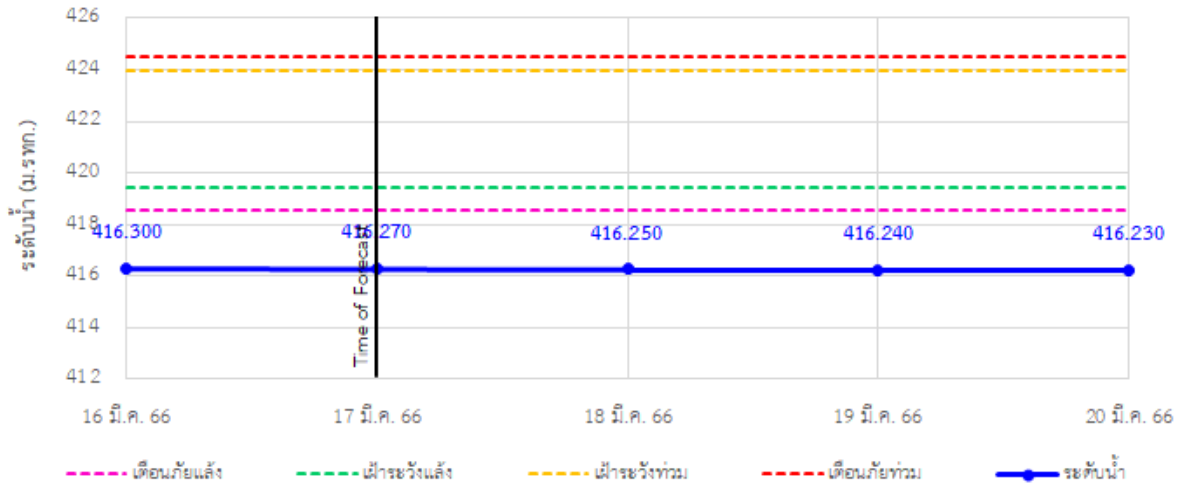


TC030317 สะพานบ้านสันมะเค็ด ต.เวียงกาหลง อ.เวียงป่าเป้า จ.เชียงราย

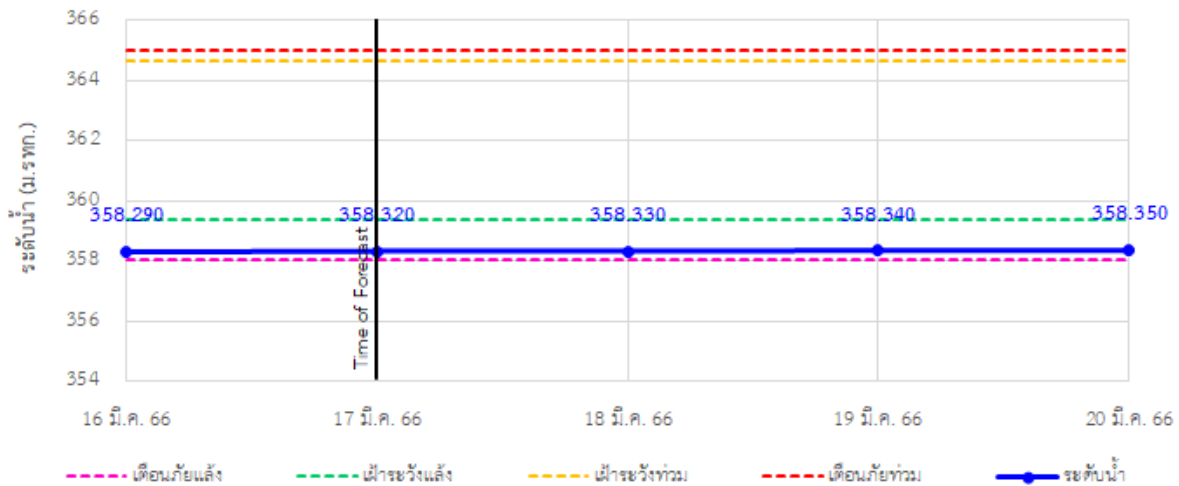


## รายงานสถานการณ์ลุ่มน้ำกกและโขงเหนือ วันที่ 17 มีนาคม 2566

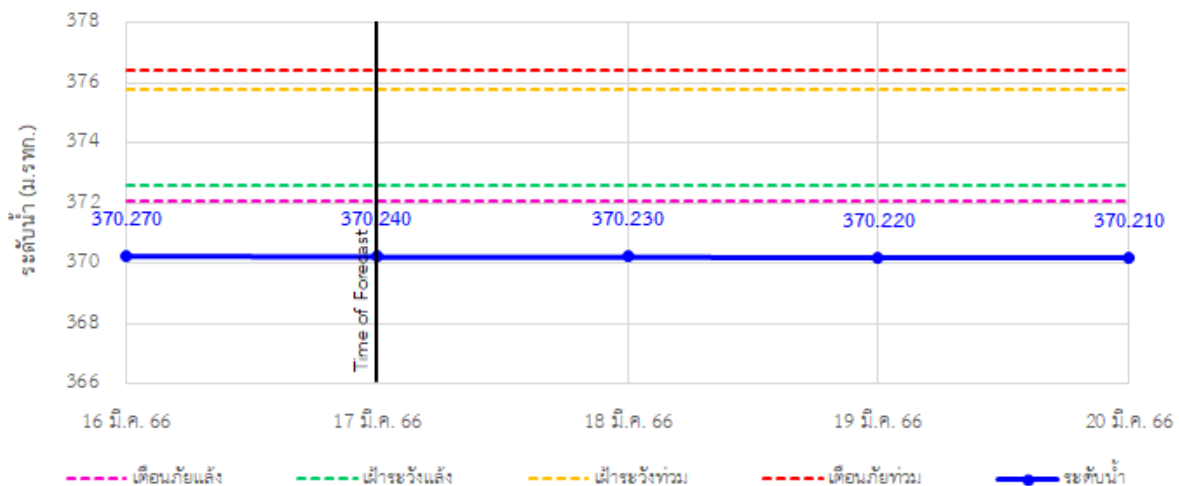
TC030318 สะพานบ้านป่ารก ต.ธารทอง อ.พาน จ.เชียงราย



TC030115 สะพานสบกก ต.บ้านแซว อ.เชียงแสน จ.เชียงราย

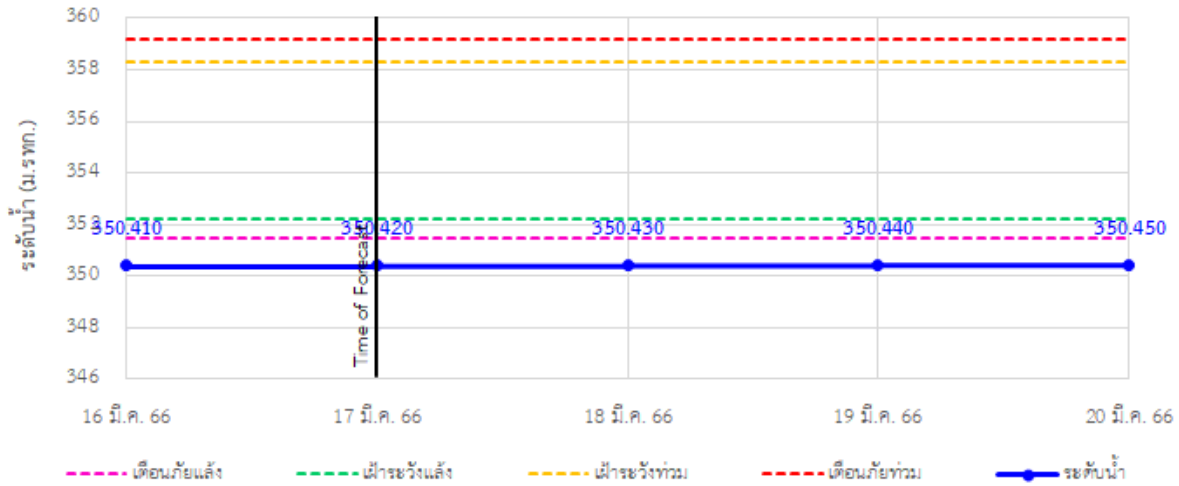


TC020512 สะพานพระธรรมมิกราช ต.ห้วยลาน อ.ดอกคำใต้ จ.พะเยา

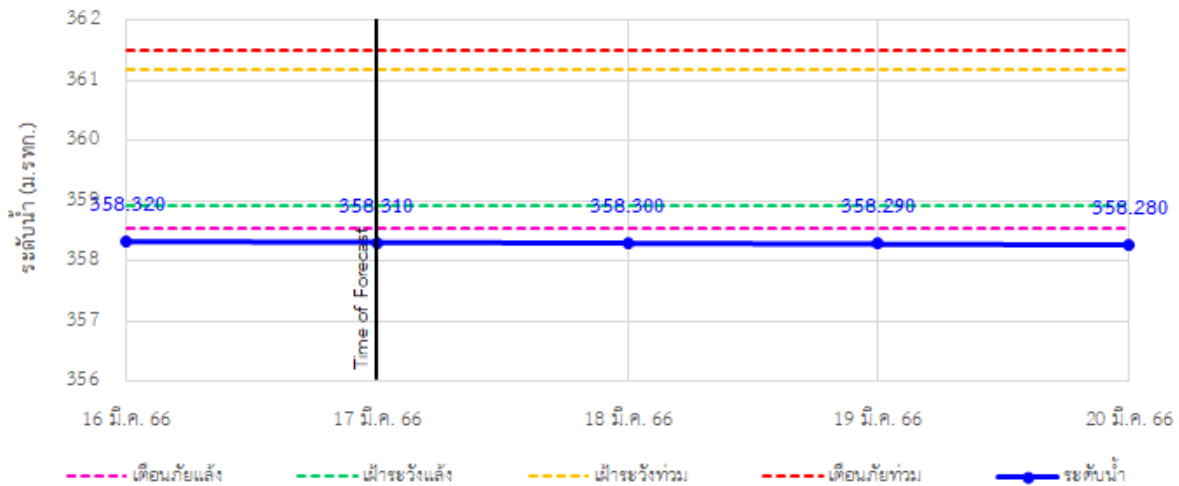


## รายงานสถานการณ์ลุ่มน้ำกกและโขงเหนือ วันที่ 17 มีนาคม 2566

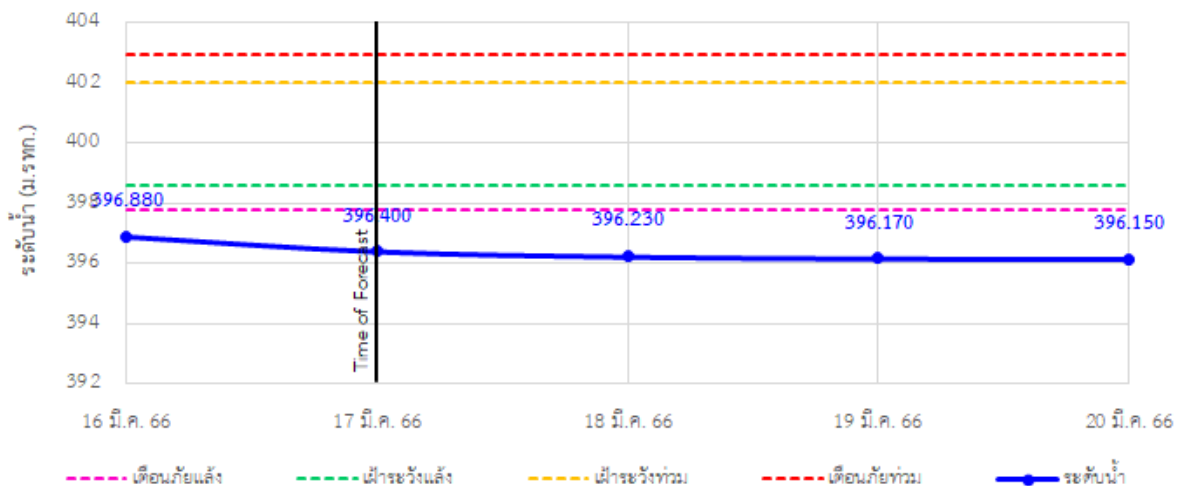
TC020805 สะพานบ้านป่าช้า ต.เมืองราย อ.พญาเมืองราย จ.เชียงราย



TC020903 สะพานบ้านห้วยงาว ต.ห้วยงาว อ.เวียงแก่น จ.เชียงราย



TC020309 สะพานบ้านแม่คำสบเป็น ต.แม่คำ อ.แม่จัน จ.เชียงราย





# ระบบติดตามสถานการณ์น้ำทางไกลอัตโนมัติ

กองวิเคราะห์และประเมินสถานการณ์น้ำ กรมทรัพยากรน้ำ กระทรวงทรัพยากรธรรมชาติและสิ่งแวดล้อม  
180/3 ถนนพระรามที่ 6 ซอย 34 แขวงสามเสนใน เขตพญาไท กรุงเทพมหานคร 10400 โทรศัพท์ 0 2271 6000  
<http://tele-kokkhong.dwr.go.th>



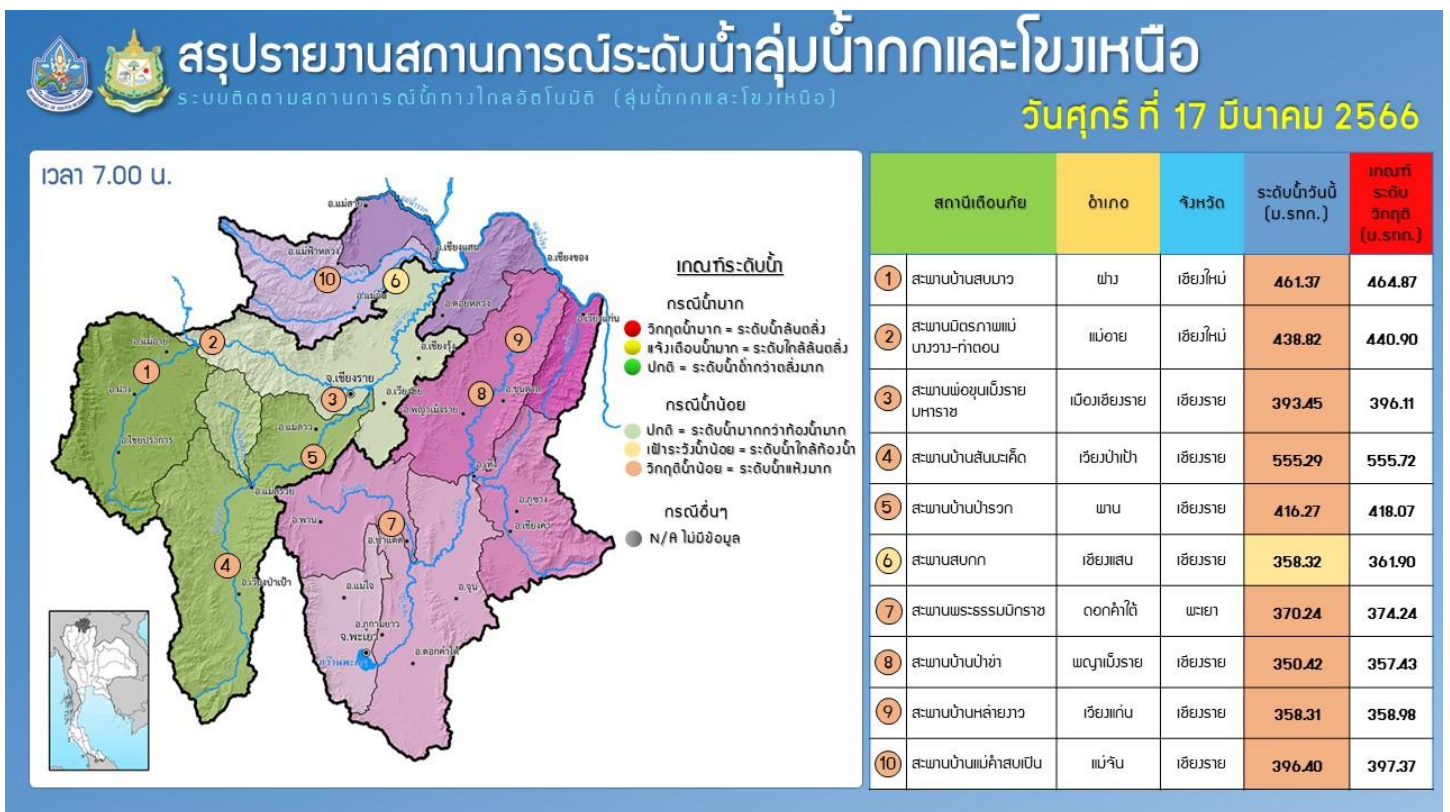
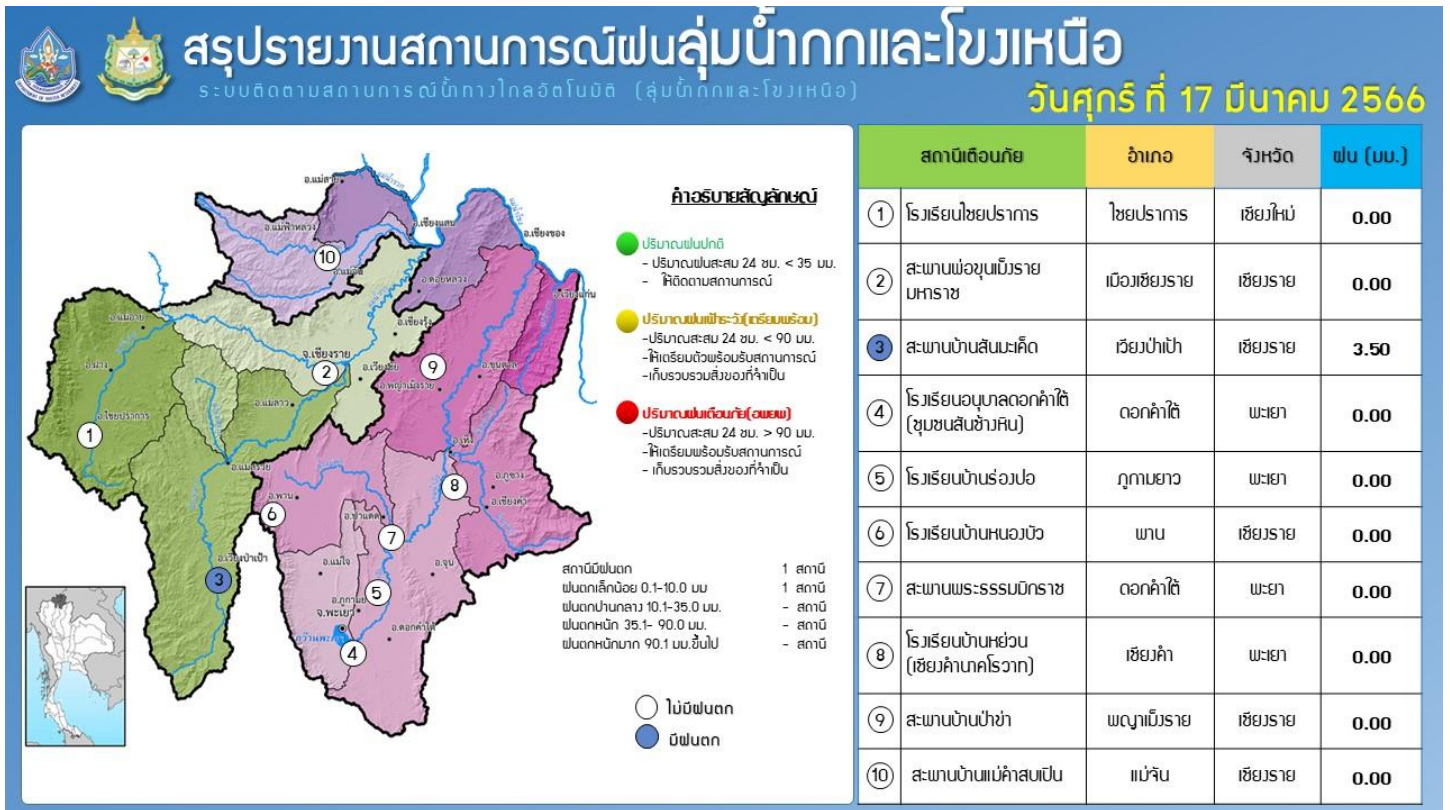
## รายงานสถานการณ์ลุ่มน้ำกกและโขงเหนือ วันที่ 17 มีนาคม 2566

### 4) สรุปสถานการณ์น้ำ

สรุปสถานการณ์น้ำในพื้นที่ลุ่มน้ำกกและโขงเหนือ พบว่า สถานีสะพานบ้านสบมาว สถานีสะพานมิตรภาพแม่น้ำโขง-ท่าตอน สถานีสะพานพ่อขุนเม็งรายมหาราช สถานีสะพานบ้านสันมะเค็ด สถานีสะพานบ้านป่ารวก สถานีสะพานพระธรรมมิกราช สถานีสะพานบ้านป่าซ่า สถานีสะพานบ้านหล่ายขาว และสถานีสะพานบ้านแม่คำสบเปิน (9 สถานี) อยู่ในสถานะเตือนภัยน้ำแล้ง สถานีสะพานสบกก (1 สถานี) อยู่ในสถานะเฝ้าระวังน้ำแล้ง โดยระดับน้ำในลำน้ำส่วนใหญ่มีแนวโน้มคงที่



## รายงานสถานการณ์ลุ่มน้ำกกและโขงเหนือ วันที่ 17 มีนาคม 2566



# รายงานสถานการณ์น้ำลุ่มน้ำเจ้าพระยา

## วันที่ 17 มีนาคม 2566

### 1. สภาพภูมิอากาศ

#### ลักษณะอากาศทั่วไป (ที่มา: กรมอุตุนิยมวิทยา)

พยากรณ์อากาศ 24 ชั่วโมงข้างหน้า ลมใต้และลมตะวันออกเฉียงใต้พัดปกคลุมประเทศไทยตอนบน ลักษณะเช่นนี้ทำให้บริเวณดังกล่าวมีฝนฟ้าคะนองบางแห่งเกิดขึ้นได้ โดยมีอากาศร้อนกับมีฟ้าหลัวในตอนกลางวัน ขอให้ประชาชนบริเวณประเทศไทยตอนบนดูแลรักษาสุขภาพเนื่องจากสภาพอากาศที่ร้อนขึ้นในระยะนี้

สำหรับลมตะวันออกเฉียงใต้พัดปกคลุมอ่าวไทย ภาคใต้ และทะเลอันดามัน ทำให้ภาคใต้ตอนล่างมีฝนฟ้าคะนองบางแห่ง ส่วนคลื่นลมบริเวณอ่าวไทยตอนล่างมีกำลังปานกลาง โดยมีคลื่นสูง 1-2 เมตร บริเวณที่มีฝนฟ้าคะนองคลื่นสูงมากกว่า 2 เมตร

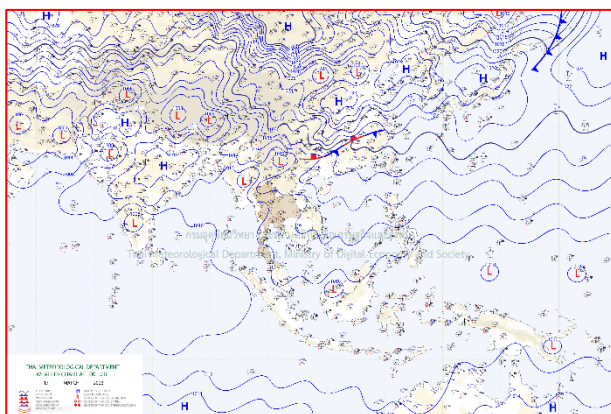
ฝุ่นละอองในระยะนี้: ภาคเหนือ ภาคตะวันออกเฉียงเหนือ และภาคกลางตอนบนมีแนวโน้มการสะสมฝุ่นละออง/หมอกควันค่อนข้างมาก เนื่องจากลมที่พัดปกคลุมมีกำลังอ่อน ส่วนภาคกลางตอนล่าง และภาคตะวันออกมีแนวโน้มการสะสมฝุ่นละออง/หมอกควันอยู่ในเกณฑ์น้อยถึงปานกลาง เนื่องจากมีลมใต้และลมตะวันออกเฉียงใต้พัดปกคลุม

#### สภาพอากาศภาคกลาง

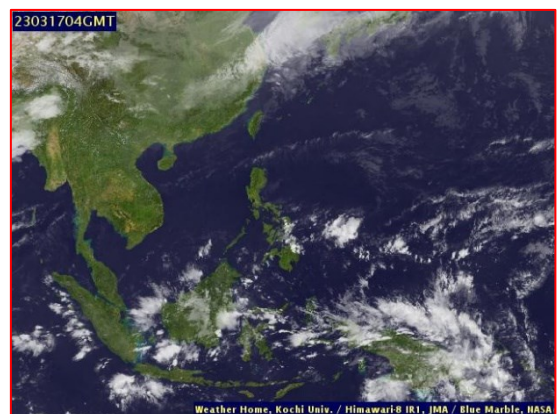
อากาศร้อนกับมีฟ้าหลัวในตอนกลางวัน โดยมีฝนฟ้าคะนองร้อยละ 10 ของพื้นที่ ส่วนมากบริเวณจังหวัดกาญจนบุรี อุทัยธานี และสระบุรี อุณหภูมิต่ำสุด 22-26 องศาเซลเซียส อุณหภูมิสูงสุด 34-38 องศาเซลเซียส ลมใต้ ความเร็ว 10-20 กม./ชม.

#### ผลคาดการณ์ปริมาณน้ำฝนล่วงหน้า 1-7 วัน ภาคกลาง

ในช่วงวันที่ 17 - 18 มี.ค. 66 อากาศร้อนกับมีฟ้าหลัวในตอนกลางวัน โดยมีฝนฟ้าคะนองร้อยละ 10 - 20 ของพื้นที่ อุณหภูมิต่ำสุด 23 - 25 องศาเซลเซียส อุณหภูมิสูงสุด 33 - 37 องศาเซลเซียส ส่วนในช่วงวันที่ 19 - 23 มี.ค. 66 อากาศร้อนกับมีฟ้าหลัวในตอนกลางวัน โดยมีฝนฟ้าคะนองร้อยละ 20 - 40 ของพื้นที่ กับมีลมกระโชกแรงบางแห่ง อุณหภูมิต่ำสุด 25 - 27 องศาเซลเซียส อุณหภูมิสูงสุด 35 - 39 องศาเซลเซียส ลมใต้ ความเร็ว 10 - 20 กม./ชม.



แผนที่อากาศ วันที่ 17 มี.ค. 2566 เวลา 07.00 น.



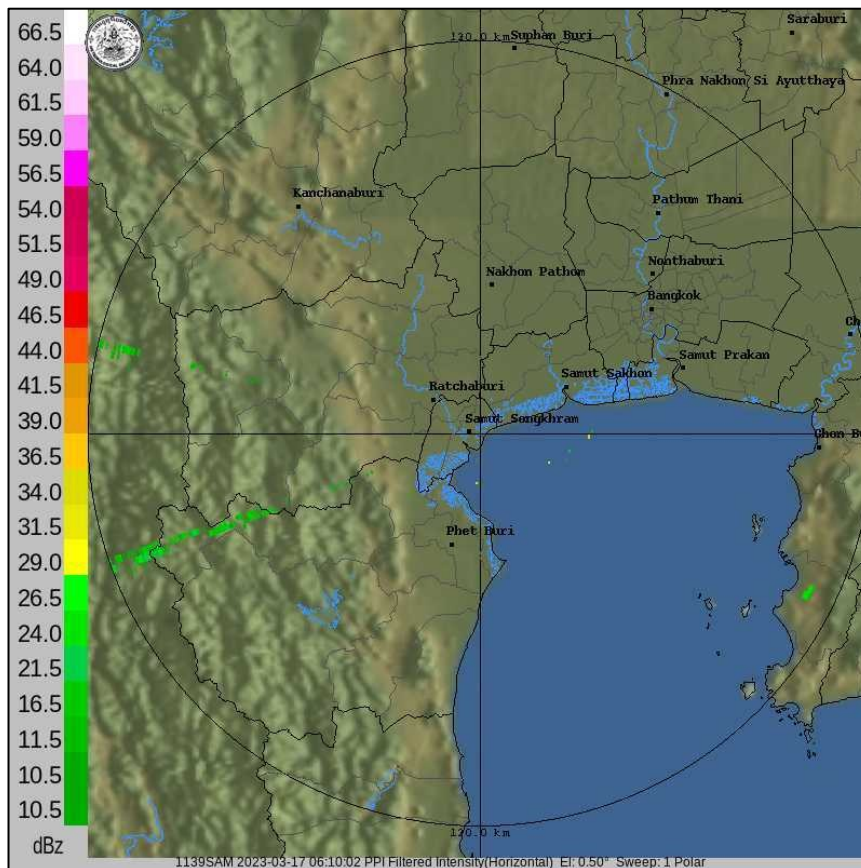
ภาพถ่ายจากดาวเทียม วันที่ 17 มี.ค. 2566

**2. สถานการณ์ฝน**

จากข้อมูลสถานการณ์ฝนในพื้นที่ลุ่มน้ำเจ้าพระยาของวันที่ 16 มีนาคม 2566 จากกรมทรัพยากรน้ำ กรมอุตุนิยมวิทยา กรมชลประทาน และสถาบันสารสนเทศทรัพยากรน้ำ (องค์การมหาชน) พบว่ามีปริมาณฝนตกในพื้นที่ลุ่มน้ำเจ้าพระยา

ข้อมูลสถานการณ์ฝนในพื้นที่ลุ่มน้ำเจ้าพระยา ณ วันที่ 16 มีนาคม 2566 เวลา 07.00 น.

ลุ่มน้ำ	จังหวัด*	ปริมาณฝน 24 ชม.(มม.)
เจ้าพระยา	นครสวรรค์	ไม่มีฝน
	พระนครศรีอยุธยา	ไม่มีฝน
	ปทุมธานี (สภษ.)	ไม่มีฝน
	ลพบุรี	ไม่มีฝน
	กรุงเทพฯ (บางนา สภษ.)	ฝนเล็กน้อย
หมายเหตุ “ - ” คือ ยังไม่ได้รับรายงาน, *จังหวัดมีพื้นที่ลุ่มน้ำมากกว่าร้อยละ 50 ขึ้นไป		

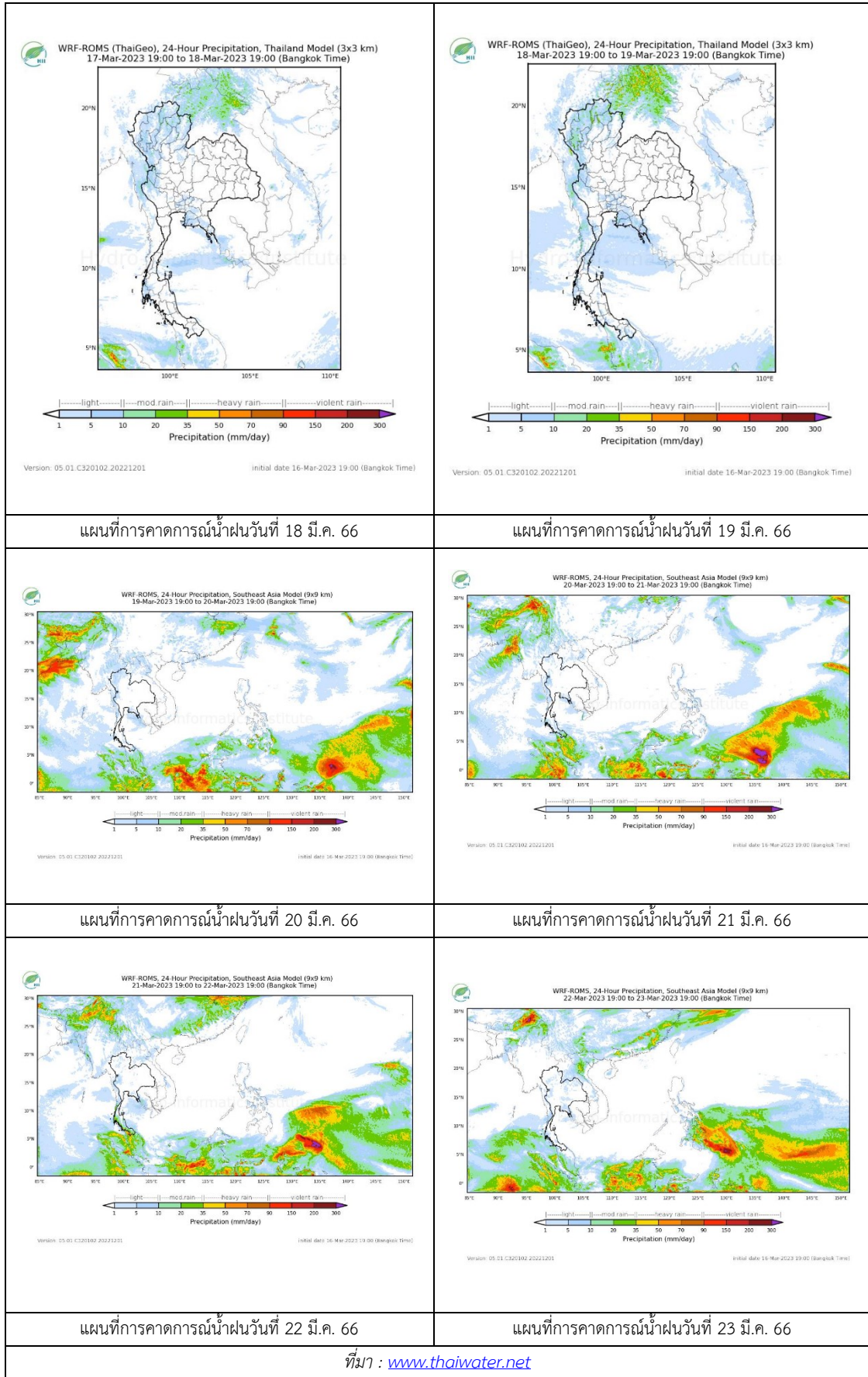


ภาพเรดาร์ตรวจอากาศ “สถานีสมุทรสงคราม”

ณ วันที่ 17 มีนาคม 2566 เวลา 13.10 น.

(ที่มา : กรมอุตุนิยมวิทยา <https://weather.tmd.go.th/phs.php>)

สถานการณ์น้ำฝน (แผนภาพคาดการณ์ฝนล่วงหน้าความละเอียดสูง WRF-ROMS Model)



### 3. ข้อมูลปริมาณน้ำในลำน้ำ

สถานการณ์น้ำท่า 13 – 17 มีนาคม 2566 ที่มา: กรมชลประทาน)

สถานี	แม่น้ำ	อำเภอ	จังหวัด	ระดับตลิ่ง	จันทร์	อังคาร	พุธ	พฤหัสบดี	ศุกร์	แนวโน้ม (เพิ่ม/ลด)
				ปริมาณน้ำ (ลบ.ม./วิ.)	13 มี.ค.	14 มี.ค.	15 มี.ค.	16 มี.ค.	17 มี.ค.	
C.2	เจ้าพระยา	เมือง	นครสวรรค์	25.70	18.06	18.05	18.02	17.99	17.94	ลดลง
				3590.00	405.00	403.00	395.00	388.00	378.00	
C.13	เจ้าพระยา	สรรพยา	ชัยนาท	16.34	15.24	15.17	15.27	15.26	15.19	ทรงตัว
				2840.00	70.00	70.00	70.00	70.00	70.00	
C.3	เจ้าพระยา	เมือง สิงห์บุรี	สิงห์บุรี	13.40	2.03	2.06	2.07	2.08	2.20	เพิ่มขึ้น
				713.00	***	***	***	***	***	
C.35	เจ้าพระยา	พระนครศรีอยุธยา	พระนครศรีอยุธยา	4.35	0.67	0.78	0.93	0.91	0.79	ลดลง
				1179.00	***	***	***	***	***	
C.36	เจ้าพระยา	บางบาล	พระนครศรีอยุธยา	4.36	0.90	0.94	1.04	1.00	0.84	ลดลง
				420.00	***	***	***	***	***	
C.37	เจ้าพระยา	บางบาล	พระนครศรีอยุธยา	4.14	0.75	0.85	0.93	0.85	0.70	ลดลง
				44.00	***	***	***	***	***	

\*\*\* ยังไม่ได้รับรายงาน

	
บ้านท้ายตง ต.บางกระบือ อ.สามโคก จ.ปทุมธานี (ลุ่มน้ำเจ้าพระยา)	วัดโคกจันทร์ ต.โพนางคำ อ.สรรพยา จ.ชัยนาท (ลุ่มน้ำเจ้าพระยา)
	
ศาลากลางสมุทรปราการ ต.ปากน้ำ อ.เมือง จ.สมุทรปราการ (ลุ่มน้ำเจ้าพระยา)	สะพานเดชาวงศ์ ต.ปากน้ำโพธิ์ อ.เมือง จ.นครสวรรค์ (ลุ่มน้ำเจ้าพระยา)

	
<p>บ้านหาดเสลา ต.หัวดง อ.เก้าเลี้ยว จ.นครสวรรค์ (ลุ่มน้ำเจ้าพระยา)</p>	<p>บ้านทับกฤช ต.ทับกฤชใต้ อ.ชุมแสง จ.นครสวรรค์ (ลุ่มน้ำเจ้าพระยา)</p>
	
<p>สะพานปรีดีธำรงค์ ต.หัวรอ อ.พระนครศรีอยุธยา จ.พระนครศรีอยุธยา (ลุ่มน้ำเจ้าพระยา)</p>	

ปริมาณน้ำในลำน้ำในพื้นที่ลุ่มน้ำเจ้าพระยา

(หมายเหตุ ที่มา : <http://mekhala.dwr.go.th/cctv/> )

4. สรุป

รายงานสถานการณ์น้ำลุ่มน้ำเจ้าพระยาวันที่ 17 มีนาคม 2566

- สถานการณ์น้ำในลุ่มน้ำเจ้าพระยาอยู่ในภาวะปกติ ระดับน้ำในลำน้ำส่วนใหญ่มีแนวโน้มเพิ่มขึ้น ลดลง  
ทรงตัว

รายงานระดับน้ำจากกล้อง  
CCTV





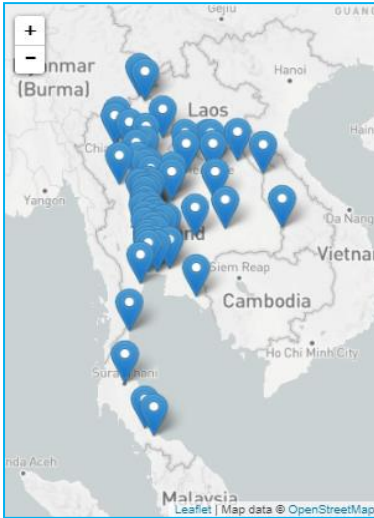
ศูนย์เมขลา

WATER OPERATION CENTER



### รายงานระดับน้ำจากกล้อง CCTV

ณ. วันที่ 17 มีนาคม พ.ศ. 2566



#### สรุปสถานการณ์น้ำในลำน้ำสายหลัก

- สะพานข้ามคลองแม่กลาง - อ.ปางมะผ้า จ.แม่ฮ่องสอน (ลุ่มน้ำสาละวิน) สถานการณ์น้ำน้อย
- บ้านหาดเสลา - อ.เก้าเลี้ยว จ.นครสวรรค์ (ลุ่มน้ำปิง) สถานการณ์น้ำปกติ
- สะพานท่าเสา - อ.เมือง จ.อุตรดิตถ์ (ลุ่มน้ำน่าน) สถานการณ์น้ำปกติ
- สถานีวัดแม่ไม้โขง (MRC) - อ.เชียงคาน จ.เลย (ลุ่มน้ำโขงตะวันออกเฉียงเหนือ) สถานการณ์น้ำน้อย
- สะพานปรีดีธำรงค์ - อ.อุทุมพร จ.อุทุมพร (ลุ่มน้ำเจ้าพระยา) สถานการณ์น้ำปกติ
- สะพานหลวงพ่อบึง - อ.นครชัยศรี จ.นครปฐม (ลุ่มน้ำท่าจีน) สถานการณ์น้ำปกติ
- คลองอุตตะกาดตอนล่าง - อ.หาดใหญ่ จ.สงขลา (ลุ่มน้ำทะเลสาบสงขลา) สถานการณ์น้ำน้อย
- บ้านปากร่องห้วยจี่ - อ.บ้านตาก จ.ตาก (ลุ่มน้ำปิง) สถานการณ์น้ำปกติ
- สะพานหนองปรือ - อ.หนองปรือ จ.กาญจนบุรี (ลุ่มน้ำแม่กลอง) สถานการณ์น้ำน้อย

แม่ไม้โขง - อ.เมือง จ.เลย  
(ลุ่มน้ำโขงตะวันออกเฉียงเหนือ)



ระดับน้ำปัจจุบันต่ำกว่าสภาพ  
 ระดับตลิ่งต่ำสุด - ม.รทก.  
 ระดับท้องน้ำ - ม.รทก.



สนง.ส่วนอุทกหนองคาย - อ.เมือง จ.หนองคาย  
(ลุ่มน้ำโขงตะวันออกเฉียงเหนือ)



ระดับน้ำปัจจุบันต่ำกว่าสภาพ  
 ระดับตลิ่งต่ำสุด 166.65 ม.รทก.  
 ระดับท้องน้ำ 149.20 ม.รทก.



สถานีวัดระดับน้ำอัตโนมัติ - อ.เมือง จ.นครพนม  
(ลุ่มน้ำโขงตะวันออกเฉียงเหนือ)



อ่านค่าระดับไม่ได้  
 ระดับตลิ่งต่ำสุด - ม.รทก.  
 ระดับท้องน้ำ - ม.รทก.



วัดศรีชมพูนงค์ค่อ - อ.ท่าบ่อ จ.หนองคาย  
(ห้วยโมง/โขงอีสาน)



ระดับน้ำปัจจุบัน 163.78 ม.รทก.  
 ระดับตลิ่งต่ำสุด 167.09 ม.รทก.  
 ระดับท้องน้ำ 156.60 ม.รทก.



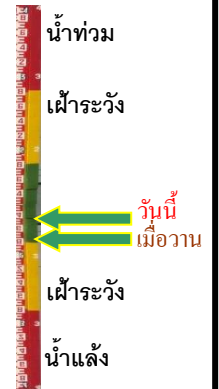


สถานีวัดแม่น้ำโขง (MRC) - อ.เชียงคาน จ.เลย  
(ลุ่มน้ำโขง)



ระดับน้ำปัจจุบัน 4.15 ม.รทก.  
ระดับตลิ่งต่ำสุด - ม.รทก.  
ระดับท้องน้ำ - ม.รทก.

บ้านเหล่านกขุม - อ.เมือง จ.ขอนแก่น  
(ลุ่มน้ำชี)



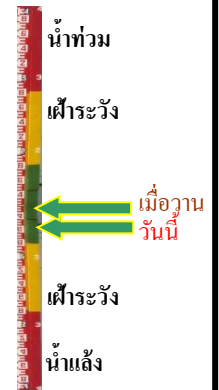
ระดับน้ำปัจจุบันต่ำกว่าสถาพ  
ระดับตลิ่งต่ำสุด 149.71 ม.รทก.  
ระดับท้องน้ำ 141.00 ม.รทก.

บ้านหาดเสลา - อ.เก้าเลี้ยว จ.นครสวรรค์  
(ลุ่มน้ำปิง)



ระดับน้ำปัจจุบันต่ำกว่าสถาพ  
ระดับตลิ่งต่ำสุด 32.53 ม.รทก.  
ระดับท้องน้ำ 24.97 ม.รทก.

สะพานมหาโพธิ์ - อ.เมือง จ.แพร่  
(ลุ่มน้ำยม)



ระดับน้ำปัจจุบัน 144.50 ม.รทก.  
ระดับตลิ่งต่ำสุด 152.33 ม.รทก.  
ระดับท้องน้ำ 141.18 ม.รทก.

สะพานศรีรัตนาลัย - อ.ศรีรัตนาลัย จ.สุโขทัย  
(ลุ่มน้ำยม)



ระดับน้ำปัจจุบันต่ำกว่าสถาพ  
ระดับตลิ่งต่ำสุด 71.78 ม.รทก.  
ระดับท้องน้ำ 58.48 ม.รทก.

สะพานพระแม่ย่า - อ.เมือง จ.สุโขทัย  
(ลุ่มน้ำยม)



ระดับน้ำปัจจุบัน 43.85 ม.รทก.  
ระดับตลิ่งต่ำสุด 48.59 ม.รทก.  
ระดับท้องน้ำ - ม.รทก.

สะพานบ้านโพทะเล - อ.โพทะเล จ.พิจิตร  
(ลุ่มน้ำยม)



ระดับน้ำปัจจุบัน 24.50 ม.รทก.  
ระดับตลิ่งต่ำสุด 31.63 ม.รทก.  
ระดับท้องน้ำ 20.59 ม.รทก.



บ้านทับกฤช - อ.ชุมแสง จ.นครสวรรค์  
(ลุ่มน้ำน่าน)



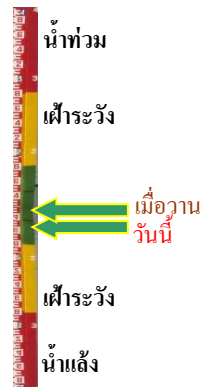
ระดับน้ำปัจจุบันต่ำกว่าสภาพ  
ระดับตลิ่งต่ำสุด - ม.รทก.  
ระดับท้องน้ำ - ม.รทก.



สะพานท่าเสา - อ.เมือง จ.อุตรดิตถ์  
(ลุ่มน้ำน่าน)



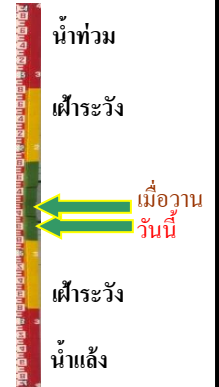
ระดับน้ำปัจจุบัน 54.30 ม.รทก.  
ระดับตลิ่งต่ำสุด 56.91 ม.รทก.  
ระดับท้องน้ำ 47.80 ม.รทก.



สะพานเฉลิมพระเกียรติ 48 พรรษา  
อ.เมือง จ.พิจิตร (ลุ่มน้ำน่าน)



ระดับน้ำปัจจุบัน 28.85 ม.รทก.  
ระดับตลิ่งต่ำสุด - ม.รทก.  
ระดับท้องน้ำ - ม.รทก.



สะพานเฉลิมพระเกียรติ ร.9 72 พรรษา  
อ.บางมูลนาก จ.พิจิตร (ลุ่มน้ำน่าน)



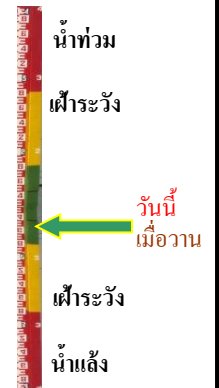
ระดับน้ำปัจจุบันต่ำกว่าสภาพ  
ระดับตลิ่งต่ำสุด 27.23 ม.รทก.  
ระดับท้องน้ำ 16.56 ม.รทก.



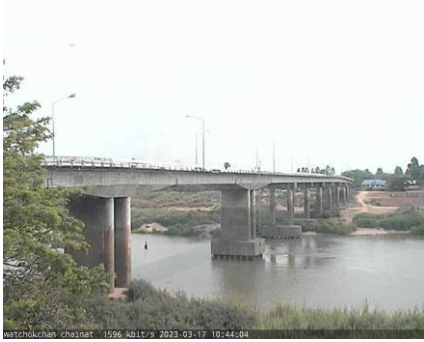
สะพานเคชาติวงศ์ - อ.เมือง จ.นครสวรรค์  
(ลุ่มน้ำเจ้าพระยา)



ระดับน้ำปัจจุบันต่ำกว่าสภาพ  
ระดับตลิ่งต่ำสุด 23.22 ม.รทก.  
ระดับท้องน้ำ 11.15 ม.รทก.



วัดโคกจันทร์ - อ.สรรพยา จ.ชัยนาท  
(ลุ่มน้ำเจ้าพระยา)



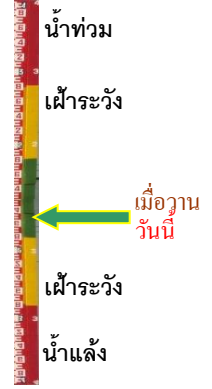
ระดับน้ำปัจจุบันต่ำกว่าสถาพ  
ระดับตลิ่งต่ำสุด - ม.รทก.  
ระดับท้องน้ำ - ม.รทก.



บ้านท้ายดง - อ.สามโคก จ.ปทุมธานี  
(ลุ่มน้ำเจ้าพระยา)



ระดับน้ำปัจจุบันต่ำกว่าสถาพ  
ระดับตลิ่งต่ำสุด - ม.รทก.  
ระดับท้องน้ำ - ม.รทก.



ศาลากลางสมุทรปราการ - อ.เมือง  
จ.สมุทรปราการ (ลุ่มน้ำเจ้าพระยา)



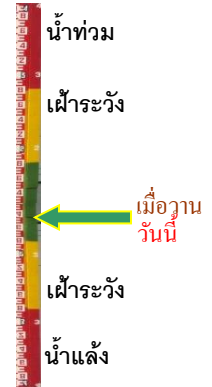
ระดับน้ำปัจจุบันต่ำกว่าสถาพ  
ระดับตลิ่งต่ำสุด - ม.รทก.  
ระดับท้องน้ำ - ม.รทก.



สะพานปรีดีย์ - อ.เมือง จ.พระนครศรีอยุธยา  
(ลุ่มน้ำเจ้าพระยา)



ระดับน้ำปัจจุบันต่ำกว่าสถาพ  
ระดับตลิ่งต่ำสุด - ม.รทก.  
ระดับท้องน้ำ - ม.รทก.



สะพานหลวงพ่อบึง - อ.นครไชยศรี  
จ.นครปฐม (ลุ่มน้ำท่าจีน)



ระดับน้ำปัจจุบัน 1.26 ม.รทก.  
ระดับตลิ่งต่ำสุด 2.97 ม.รทก.  
ระดับท้องน้ำ -4.69 ม.รทก.



คลองอยู่ตะเภาตอนล่าง - อ.หาดใหญ่ จ.สงขลา  
(ลุ่มน้ำทะเลสาบสงขลา)



ระดับน้ำปัจจุบัน 0.50 ม.รทก.  
ระดับตลิ่งต่ำสุด 8.93 ม.รทก.  
ระดับท้องน้ำ -1.93 ม.รทก.

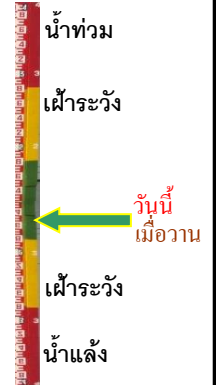


บ้านบางแก้ว - อ.บรรพตพิสัย จ.นครสวรรค์  
(ลุ่มน้ำปิง-วัง-สะแกกรัง-ป่าสัก)



ระดับน้ำปัจจุบันต่ำกว่าสภาพ  
ระดับตลิ่งต่ำสุด - ม.รทก.  
ระดับท้องน้ำ - ม.รทก.

บ้านปากร่องห้วยจี่ - อ.บ้านตาก จ.ตาก  
(ลุ่มน้ำปิง-วัง-สะแกกรัง-ป่าสัก)



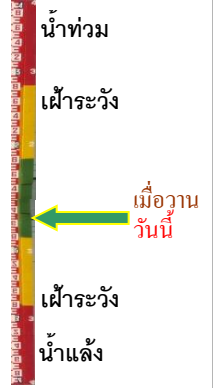
ระดับน้ำปัจจุบัน 118.07 ม.รทก.  
ระดับตลิ่งต่ำสุด 120.45 ม.รทก.  
ระดับท้องน้ำ 114.47 ม.รทก.

บ้านจางวาง - อ.หล่มสัก จ.เพชรบูรณ์  
(ลุ่มน้ำปิง-วัง-สะแกกรัง-ป่าสัก)



ระดับน้ำปัจจุบันต่ำกว่าสภาพ  
ระดับตลิ่งต่ำสุด 135.46 ม.รทก.  
ระดับท้องน้ำ 127.24 ม.รทก.

แม่น้ำป่าสัก - อ.เมือง จ.เพชรบูรณ์  
(ลุ่มน้ำปิง-วัง-สะแกกรัง-ป่าสัก)



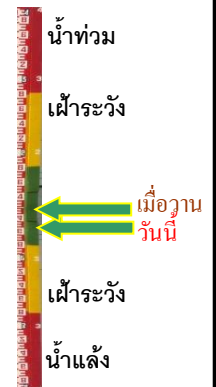
ระดับน้ำปัจจุบันสภาพพลุดหาย  
ระดับตลิ่งต่ำสุด 114.98 ม.รทก.  
ระดับท้องน้ำ 104.53 ม.รทก.

แม่น้ำป่าสัก - อ.แก่งคอย จ.สระบุรี  
(ลุ่มน้ำปิง-วัง-สะแกกรัง-ป่าสัก)



ระดับน้ำปัจจุบันต่ำกว่าสภาพ  
ระดับตลิ่งต่ำสุด 20.10 ม.รทก.  
ระดับท้องน้ำ 4.79 ม.รทก.

สะพานบ้านหนองปรือ - อ.หนองปรือ จ.กาญจนบุรี  
(ลุ่มน้ำแม่กลอง)



ระดับน้ำปัจจุบัน 141.14 ม.รทก.  
ระดับตลิ่งต่ำสุด 147.06 ม.รทก.  
ระดับท้องน้ำ 140.73 ม.รทก.

สะพานแควใหญ่ - อ.เมือง จ.กาญจนบุรี  
(ลุ่มน้ำแม่กลอง)



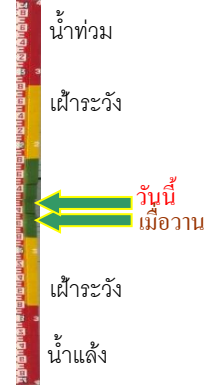
ระดับน้ำปัจจุบัน	23.72	ม.รทก.
ระดับตลิ่งต่ำสุด	28.28	ม.รทก.
ระดับท้องน้ำ	20.86	ม.รทก.



สะพานบ้านท่าเรือ - อ.ท่ามะกา จ.กาญจนบุรี  
(ลุ่มน้ำแม่กลอง)



ระดับน้ำปัจจุบัน	4.97	ม.รทก.
ระดับตลิ่งต่ำสุด	14.82	ม.รทก.
ระดับท้องน้ำ	2.90	ม.รทก.



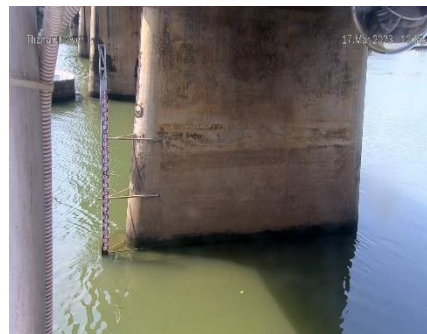
สะพานเฉลิมพระเกียรติ 60 พรรษา - อ.บ้านโป่ง จ.ราชบุรี  
(ลุ่มน้ำแม่กลอง)



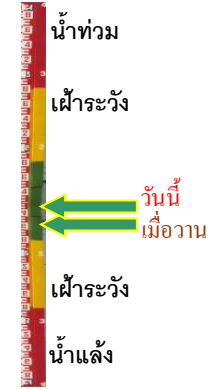
ระดับน้ำปัจจุบัน	7.24	ม.รทก.
ระดับตลิ่งต่ำสุด	17.63	ม.รทก.
ระดับท้องน้ำ	5.68	ม.รทก.



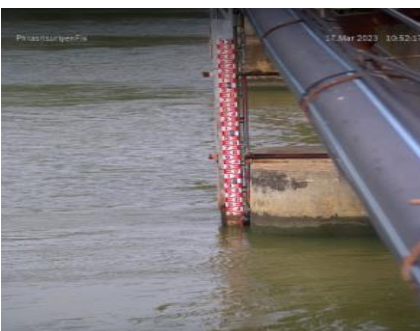
สะพานธนารักษ์ - อ.เมือง จ.ราชบุรี  
(ลุ่มน้ำแม่กลอง)



ระดับน้ำปัจจุบัน	1.05	ม.รทก.
ระดับตลิ่งต่ำสุด	5.10	ม.รทก.
ระดับท้องน้ำ	7.75	ม.รทก.



สะพานสมเด็จพระศรีสุริเยนทร์  
อ.อัมพวา จ.สมุทรสงคราม (ลุ่มน้ำแม่กลอง)



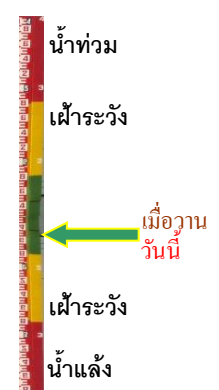
ระดับน้ำปัจจุบัน	1.10	ม.รทก.
ระดับตลิ่งต่ำสุด	2.52	ม.รทก.
ระดับท้องน้ำ	-14.58	ม.รทก.



สะพานข้ามคลองแม่ลา  
อ.ปางมะผ้า จ.แม่ฮ่องสอน (ลุ่มน้ำสาละวิน)



ระดับน้ำปัจจุบันต่ำกว่าสภาพ		
ระดับตลิ่งต่ำสุด	-	ม.รทก.
ระดับท้องน้ำ	-	ม.รทก.

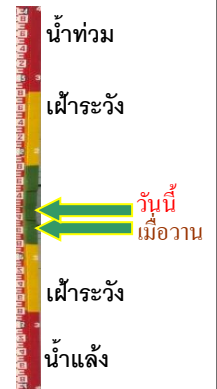


บ้านบางขนาก - อ.บางน้ำเปรี้ยว จ.ฉะเชิงเทรา  
(ลุ่มน้ำบางปะกง)



ระดับน้ำปัจจุบัน	0.26	ม.รทก.
ระดับตลิ่งต่ำสุด	1.57	ม.รทก.
ระดับท้องน้ำ	-11.70	ม.รทก.

บ้านสร้าง - อ.บ้านสร้าง จ.ปราจีนบุรี  
(ลุ่มน้ำบางปะกง)



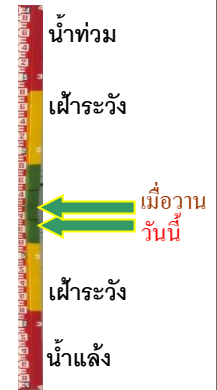
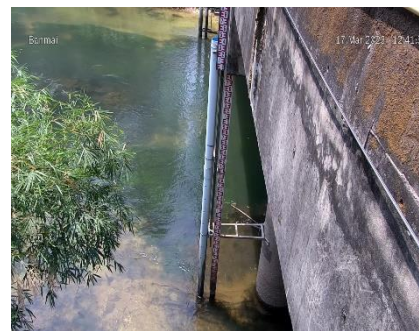
ระดับน้ำปัจจุบัน	1.20	ม.รทก.
ระดับตลิ่งต่ำสุด	3.50	ม.รทก.
ระดับท้องน้ำ	-9.82	ม.รทก.

บ้านเก่าเขาฉกรรจ์ - อ.เขาฉกรรจ์ จ.สระแก้ว  
(ลุ่มน้ำบางปะกง)



ระดับน้ำปัจจุบัน	41.81	ม.รทก.
ระดับตลิ่งต่ำสุด	52.78	ม.รทก.
ระดับท้องน้ำ	40.08	ม.รทก.

บ้านใหม่ (เขานางบวช) - อ.เมือง จ.นครนายก  
(ลุ่มน้ำบางปะกง)



ระดับน้ำปัจจุบัน	7.30	ม.รทก.
ระดับตลิ่งต่ำสุด	11.55	ม.รทก.
ระดับท้องน้ำ	3.36	ม.รทก.