

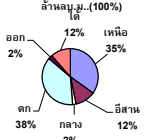
รายงานสรุปสภาพน้ำในอ่างเก็บน้ำขนาดใหญ่และขนาดกลาง

รายงานสถานการณ์ ณ วันที่ 20 มีนาคม 2566

ปริมาณน้ำในอ่างที่ใช้การได้ในสัปดาห์นี้ + มากกว่า / - น้อยกว่า สัปดาห์ก่อน **740.07** ล้าน ลบ.ม.

สรุปสถานการณ์ปริมาณน้ำในอ่างเก็บน้ำที่ใช้ในกิจกรรมห้วยป่าสัก มีอ่างกักเก็บน้ำ 10 แห่ง ปริมาณน้ำที่เก็บกักได้เพิ่มขึ้น 74 ล้าน ลบ.ม. สถานการณ์โดยรวมยังคงดี

ปริมาณน้ำรวมทั่วประเทศ 71,090 ล้าน ลบ.ม. (100%)

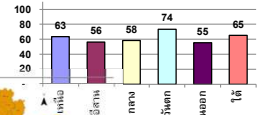


เปรียบเทียบปริมาณน้ำรวมทั่วประเทศ ปัจจุบัน วันที่ 20 มี.ค. 2566 และ ปี 2565

วันที่ 20 มีนาคม 2566 เก็บกัก 47,141 ล้าน ลบ.ม. หรือ เกือบ 66%

วันที่ 20 มีนาคม 2565 เก็บกัก 45,804 ล้าน ลบ.ม. หรือ เกือบ 64%

% ปริมาณน้ำรวมแต่ละภาคปัจจุบัน



คงที่	4	อ่าง
ลดลง	32	อ่าง
เพิ่มขึ้น	2	อ่าง

ภาค	สถานการณ์ปริมาณน้ำในอ่าง				ปริมาณน้ำเปลี่ยนแปลง (ล้าน ม.³)	สถานะ
	ลดลง (แห่ง)	คงที่ (แห่ง)	เพิ่มขึ้น (แห่ง)	รวม (แห่ง)		
ภาคเหนือ	6	-	1	7	-274.94	ปริมาณน้ำในอ่างเก็บน้ำลดลง
ภาคตะวันออกเฉียงเหนือ	12	-	-	12	-178.98	ปริมาณน้ำในอ่างเก็บน้ำลดลง
ภาคกลาง	2	-	1	3	20.96	ปริมาณน้ำในอ่างเก็บน้ำเพิ่มขึ้น
ภาคตะวันออก	2	-	-	2	-214.84	ปริมาณน้ำในอ่างเก็บน้ำลดลง
ภาคตะวันตก	6	4	-	10	-28.09	ปริมาณน้ำในอ่างเก็บน้ำลดลง
ภาคใต้	4	-	-	4	-64.18	ปริมาณน้ำในอ่างเก็บน้ำลดลง
รวมทั้งประเทศ	32	4	2	38	-740.07	ปริมาณน้ำในอ่างเก็บน้ำลดลง

ภาค	อ่างเก็บน้ำ	ความจุที่ใช้งาน (ล้าน ม.³)	ปริมาณน้ำไม่ได้อ่างเก็บน้ำ (ล้าน ม.³)	ใช้การได้จริง (ล้าน ม.³)	ปริมาณน้ำรวม วันที่ 20 มีนาคม 2565		ปัจจุบัน วันที่ 20 มีนาคม 2566				สัปดาห์ก่อน วันที่ 14 มีนาคม 2566				ปริมาณน้ำเปลี่ยนแปลง (ล้าน ม.³)	สถานการณ์ปริมาณน้ำในอ่าง
					%	ปริมาณน้ำรวม		ปริมาณน้ำใช้การได้จริง		ปริมาณน้ำรวม		ปริมาณน้ำใช้การได้จริง				
						ปริมาณน้ำรวม (ล้าน ม.³)	%	ปริมาณน้ำรวม (ล้าน ม.³)	%	ปริมาณน้ำรวม (ล้าน ม.³)	%	ปริมาณน้ำรวม (ล้าน ม.³)	%			
ภาคเหนือ (8)																
1	ภูมิพล (2) ดาก	13,462	3,800	9,662	6,443	48%	9,452	70%	5,652	58%	9,623	71%	5,823	60%	-171.00	ลดลง
2	สิริกิติ์ (2) อุดรศักดิ์	9,510	2,850	6,660	3,964	42%	5,182	54%	2,332	35%	5,267	55%	2,417	36%	-85.00	ลดลง
3	แม่จันทน์ เชียงใหม่	265	12	253	100	38%	216	82%	204	81%	223	84%	211	84%	-6.84	ลดลง
4	แม่กวง เชียงใหม่	263	14	249	83	32%	190	72%	176	71%	193	73%	179	72%	-3.05	ลดลง
5	ก๊วยหลิง ลำปาง	106	3	103	71	67%	77	73%	74	72%	74	70%	71	69%	3.00	เพิ่มขึ้น
6	ก๊วยหลิง ลำปาง	170	6	164	108	64%	124	73%	118	72%	135	79%	129	79%	-11.00	ลดลง
7	แควน้อย พิษณุโลก	939	43	896	579	62%	481	51%	438	49%	507	54%	464	52%	-26.00	ลดลง
8	แม่กลอง ลำปาง	110	16	94	55	50%	41	37%	25	27%	45	41%	29	31%	-3.78	ลดลง
รวมภาคเหนือ 34.85%		24,825	6,744	18,081	11,403	46%	15,763	63%	9,019	50%	16,067	65%	9,294	51%	-274.94	ลดลง
ภาคตะวันออกเฉียงเหนือ (12)																
8	ห้วยหลวง อุดรธานี	136	7	129	53	39%	81	59%	74	57%	82	60%	75	58%	-1.48	ลดลง
9	น้ำจืด สกลนคร	520	45	475	232	45%	245	47%	200	42%	251	48%	206	43%	-6.78	ลดลง
10	น้ำพอง (2) สกลนคร	165	8	157	81	49%	77	47%	69	44%	79	48%	71	45%	-2.01	ลดลง
11	จำปาศักดิ์ (2) ขัยภูมิ	164	37	127	116	71%	83	51%	46	36%	89	54%	52	41%	-5.43	ลดลง
12	อุบลรัตน์ (2) ขอนแก่น	2,431	581	1,850	1,331	55%	1,075	44%	494	27%	1,125	46%	544	29%	-49.69	ลดลง
13	ลำปาว กาฬสินธุ์	1,980	100	1,880	846	43%	1,116	56%	1,016	54%	1,169	59%	1,069	57%	-53.68	ลดลง
14	ลำคอง นครราชสีมา	314	22	292	242	77%	255	81%	233	80%	260	83%	238	82%	-5.00	ลดลง
15	ลำพระเพลิง นครราชสีมา	155	1	154	130	84%	114	74%	113	73%	119	77%	118	77%	-4.86	ลดลง
16	มูลขาม นครราชสีมา	141	7	134	110	78%	112	79%	105	78%	114	81%	107	80%	-2.00	ลดลง
17	ลำพระนครราชสีมา	275	7	268	206	75%	202	73%	195	73%	208	76%	201	75%	-6.00	ลดลง
18	ลำางรอง บุรีรัมย์	121	3	118	104	86%	95	78%	92	78%	97	80%	94	80%	-2.32	ลดลง
19	สิรินธร (2) อุบลราชธานี	1,966	831	1,135	1,339	68%	1,245	63%	414	37%	1,285	65%	454	40%	-39.73	ลดลง
รวมภาคตะวันออกเฉียงเหนือ 11.80%		8,369	1,649	6,720	4,790	57%	4,700	56%	3,051	45%	4,879	58%	3,230	48%	-178.98	ลดลง
ภาคกลาง (3)																
20	ป่าสักชลสิทธิ์ ลพบุรี	960	3	957	513	53%	484	50%	481	50%	454	47%	451	47%	30.03	เพิ่มขึ้น
21	พันเสลา สุโขทัย	160	17	143	77	48%	95	59%	78	55%	96	60%	79	55%	-1.02	ลดลง
22	กระเสียว สุพรรณบุรี	299	99	200	253	85%	248	83%	149	75%	256	86%	157	79%	-8.05	ลดลง
รวมภาคกลาง 1.92%		1,419	119	1,300	844	59%	827	58%	708	50%	806	57%	687	53%	20.96	เพิ่มขึ้น
ภาคตะวันออก (2)																
23	ศรีนครินทร์ (2) กาญจนบุรี	17,745	10,265	7,480	15,589	88%	14,611	82%	4,346	58%	14,738	83%	4,473	60%	-126.52	ลดลง
24	ราชาลงกรณ (2) กาญจนบุรี	8,860	3,012	5,848	6,379	72%	4,955	56%	1,943	33%	5,044	57%	2,032	35%	-88.32	ลดลง
รวมภาคตะวันออก 37.51%		26,605	13,277	13,328	21,967	83%	19,566	74%	6,289	47%	19,781	74%	6,504	49%	-214.84	ลดลง
ภาคตะวันตก (6+4)																
25	ขุนด่าน นครนายก	224	5.00	219	108	48%	96	43%	91	41%	102	45%	97	44%	-5.75	ลดลง
26	คลองสิริกิติ์ ฉะเชิงเทรา	420	30.00	390	96	23%	174	42%	144	37%	178	42%	148	38%	-3.12	ลดลง
27	นางพระ (3) ชลบุรี	117	12.00	105	94	80%	81	70%	69	66%	84	71%	72	68%	-2.24	ลดลง
28	หนองปลาไหล (3) ระยอง	164	13.75	150	131	80%	111	68%	97	65%	115	70%	101	67%	-4.17	ลดลง
29	ประแสร์ (3) ระยอง	295	20.00	275	226	77%	227	77%	207	75%	231	78%	211	77%	-3.59	ลดลง
30	นาบพระชัน (3) ชลบุรี	17	0.72	16	16	95%	13	78%	12	77%	13	78%	12.15	77%	-	คงที่
31	หนองคล้า (3) ชลบุรี	21	1.00	20	19	88%	18	84%	17	83%	18	84%	16.94	83%	-	คงที่
32	คลองกรวย (3) ระยอง	79	3.00	76	70	88%	60	75%	57	74%	60	75%	56.82	74%	-	คงที่
33	คลองใหญ่ (3) ระยอง	45	3.00	42	32	70%	21	46%	18	42%	21	46%	17.86	42%	-	คงที่
34	นฤปดินหริจินดา ปรากฏบุรี	295	19.00	276	121	41%	126	43%	107	39%	135	46%	116.22	42%	-9.22	ลดลง
รวมภาคตะวันตก 2.37%		1,678	107	1,570	912	54%	927	55%	820	52%	955	57%	848	54%	-28.09	ลดลง
ภาคใต้ (4)																
35	แก่งกระจาน เพชรบุรี	710	65	645	505	71%	414	58%	349	54%	429	60%	364	56%	-15.77	ลดลง
36	ปราจีนบุรี ประจวบคีรีขันธ์	391	18	373	279	71%	163	42%	145	39%	177	45%	159	43%	-14.00	ลดลง
37	ห้วยกระเจา (2) สุราษฎร์ธานี	5,639	1,352	4,287	3,810	68%	3,506	62%	2,154	50%	3,532	63%	2,180	51%	-25.77	ลดลง
38	นางลา (2) ยะลา	1,454	276	1,178	1,295	89%	1,274	88%	998	85%	1,282	88%	1,006	85%	-8.64	ลดลง
รวมภาคใต้ 11.55%		8,194	1,711	6,483	5,888	72%	5,357	65%	3,646	56%	5,421	66%	3,710	57%	-64.18	ลดลง
รวมทั้งประเทศ 100%(38)		71,090	23,607	47,482	45,804	64%	47,141	66%	23,532	50%	30,132	42%	24,272	51%	-740.07	ลดลง

ที่มาข้อมูล : ตารางสรุปสภาพน้ำในอ่างเก็บน้ำขนาดใหญ่ทั่วประเทศ และตารางสรุปสภาพน้ำในอ่างเก็บน้ำภาคตะวันออก กรมชลประทาน

หมายเหตุ :

- อ่างเก็บน้ำขนาดใหญ่ หมายถึง อ่างเก็บน้ำที่มีความจุตั้งแต่ 100 ล้าน ลบ.ม. ขึ้นไป
- เป็นอ่างเก็บน้ำอยู่ในความรับผิดชอบของการไฟฟ้าฝ่ายผลิตแห่งประเทศไทย(10) นอกนั้นอยู่ในความรับผิดชอบของกรมชลประทาน(28)
- เป็นอ่างเก็บน้ำขนาดกลางที่มีความสำคัญต่อการอุปโภคบริโภคและภาคประมง ของลุ่มน้ำชายฝั่งทะเลตะวันออก
- จังหวัดที่มีอ่างเก็บน้ำขนาดใหญ่มีจำนวน 26 จังหวัด โดยมี 50 จังหวัด
- ที่มา : กรมชลประทาน และการไฟฟ้าฝ่ายผลิตแห่งประเทศไทย

รศ. นายชัย วัฒนชัย เกษตรกลาง



ศูนย์พัฒนาฯ กองวิเคราะห์และประเมินสถานการณ์ กรมชลประทาน

ลำดับของเขื่อนตามความ

- ศรีนครินทร์ 2.ภูมิพล 3.สิริกิติ์ 4.ราชาลงกรณ 5.ห้วยกระเจา
- อุบลรัตน์ 7.สิรินธร 8.นางลา 9.ลำปาว 10.ป่าสัก

ลำดับของเขื่อนตามปริมาณน้ำใช้การได้

- ภูมิพล 2.ศรีนครินทร์ 3.สิริกิติ์ 4.ราชาลงกรณ 5.ห้วยกระเจา
- ลำปาว 7.อุบลรัตน์ 8.นางลา 9.สิรินธร 10.ป่าสัก