



รายงานการเฝ้าระวังติดตามสถานการณ์น้ำและความช่วยเหลือ ศูนย์ปฏิบัติการทรัพยากรธรรมชาติและสิ่งแวดล้อม (ด้านทรัพยากรน้ำ) กระทรวงทรัพยากรธรรมชาติและสิ่งแวดล้อม

กองวิเคราะห์และประเมินสถานการณ์น้ำ กรมทรัพยากรน้ำ

โทรศัพท์ ๐ ๒๒๗๑ ๖๐๐๐ ต่อ ๖๔๔๕ โทรสาร ๐ ๒๒๘๘ ๖๖๒๙ www.dwr.go.th IDLine: mekhalawoc Email: mekhala@dwr.mail.go.th

ศูนย์เทคโนโลยีสารสนเทศทรัพยากรน้ำบาดาล กรมทรัพยากรน้ำบาดาล

โทรศัพท์ ๐ ๒๖๖๖ ๗๐๙๐ โทรสาร ๐ ๒๖๖๖ ๗๑๐๐ www.dgr.go.th Email: itcenter@dgr.mail.go.th

สำนักงานนโยบายและแผนทรัพยากรธรรมชาติและสิ่งแวดล้อม

โทรศัพท์ ๐ ๒๒๖๕๖๕๐๐ www.onep.go.th Email: webmaster@onep.go.th

กรมทรัพยากรธรณี

โทรศัพท์ ๐ ๒๖๒๑๙๕๐๐ www.dmr.go.th Email: webmaster@dmr.mail.go.th

รายงานฉบับที่ ๑๖๐/๒๕๖๖

เวลา ๐๘.๐๐ น.

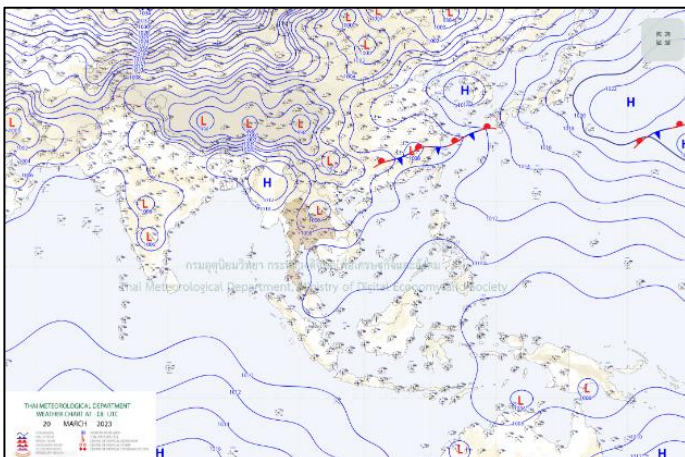
วันที่ ๒๑ มีนาคม ๒๕๖๖

เรียน รมว.ทส. เลขานุการ รมว.ทส. ที่ปรึกษา รมว.ทส. ปกท.ทส. รอง ปกท.ทส. อทท. อทบ. และหน่วยงานที่เกี่ยวข้อง

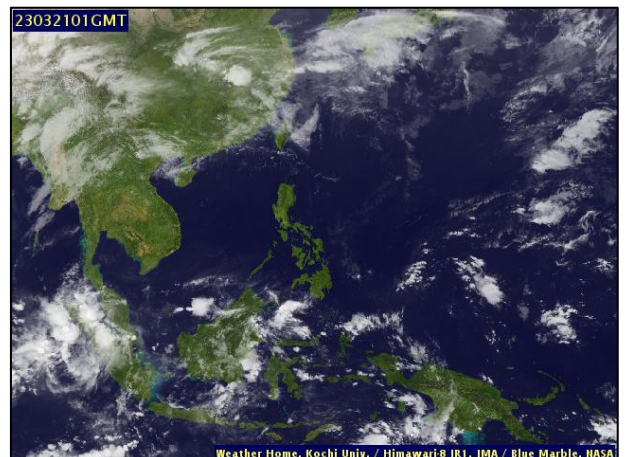
๑. สภาวะอากาศ เวลา ๐๕.๐๐ น. (กรมอุตุนิยมวิทยา)

พยากรณ์อากาศ ๒๔ ชั่วโมงข้างหน้า ความกดอากาศต่ำเนื่องจากความร้อนปกคลุมภาคเหนือ ภาคตะวันออกเฉียงเหนือ และภาคกลางของประเทศไทย ลักษณะเช่นนี้ทำให้ประเทศไทยตอนบนมีอากาศร้อนโดยทั่วไปกับมีฟ้าหลัวในตอนกลางวัน ประกอบกับลมใต้และลมตะวันออกเฉียงใต้ยังคงพัดปกคลุมภาคเหนือตอนล่าง ภาคตะวันออกเฉียงเหนือ ภาคกลาง และภาคตะวันออก ในขณะที่คลื่นกระแสลมฝ่ายตะวันตกจากประเทศเมียนมาเคลื่อนเข้าปกคลุมภาคเหนือและภาคตะวันออกเฉียงเหนือตอนบน ในขณะที่ประเทศไทยตอนบนมีอากาศร้อน ทำให้บริเวณดังกล่าวมีพายุฤดูร้อนเกิดขึ้น โดยมีลักษณะของพายุฝนฟ้าคะนอง ลมกระโชกแรง รวมถึงอาจมีฟ้าผ่าเกิดขึ้นได้บางพื้นที่ และมีลูกเห็บตกบางแห่งในภาคเหนือและภาคตะวันออกเฉียงเหนือตอนบน ขอให้ประชาชนในบริเวณดังกล่าวดูแลรักษาสุขภาพเนื่องจากสภาพอากาศที่ร้อน รวมถึงระวังอันตรายจากพายุฝนฟ้าคะนอง ลมกระโชกแรง และลูกเห็บตกที่อาจจะเกิดขึ้นในระยะนี้ สำหรับลมตะวันออกเฉียงใต้พัดปกคลุมอ่าวไทย ภาคใต้ และทะเลอันดามัน ทำให้ภาคใต้มีฝนฟ้าคะนองบางแห่ง

ฝุ่นละอองในระยะนี้: ภาคเหนือ และภาคตะวันออกเฉียงเหนือ มีการสะสมฝุ่นละออง/หมอกควันอยู่ในเกณฑ์ปานกลางถึงค่อนข้างมาก เนื่องจากลมที่พัดปกคลุมมีกำลังอ่อน ส่วนภาคกลางรวมทั้งกรุงเทพมหานครและปริมณฑลและภาคตะวันออกมีการสะสมฝุ่นละออง/หมอกควันอยู่ในเกณฑ์น้อย เนื่องจากมีลมใต้และลมตะวันออกเฉียงใต้พัดปกคลุมทำให้บริเวณดังกล่าวอากาศระบายได้ดี

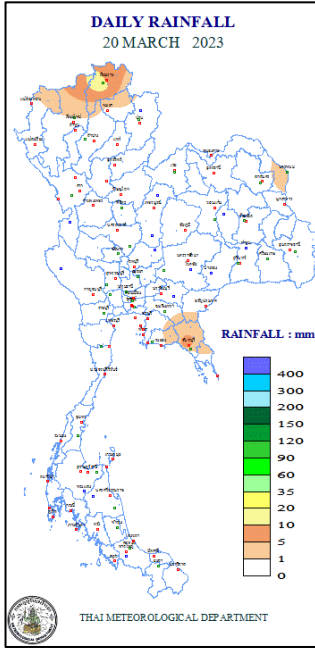


แผนที่อากาศ วันที่ ๒๑ มี.ค. ๒๕๖๖ เวลา ๐๑.๐๐ น.



ภาพถ่ายดาวเทียม วันที่ ๒๑ มี.ค. ๒๕๖๖ เวลา ๐๘.๐๐ น.

๒. ปริมาณฝนสะสม ณ เวลา ๐๗.๐๐น.(เมื่อวาน) - ๐๗.๐๐ น.(วันนี้) (กรมอุตุนิยมวิทยา)



จุดตรวจวัด	ปริมาณฝน (มม.)
จ.เชียงราย (สภข.)	๑๕.๙
จ.จันทบุรี	๗.๕
จ.นครพนม	๓.๕

๓. ปริมาณฝนสะสมของพื้นที่ลาดเชิงเขา ๑๒ ชม. ที่ผ่านมา (กรมทรัพยากรน้ำ)

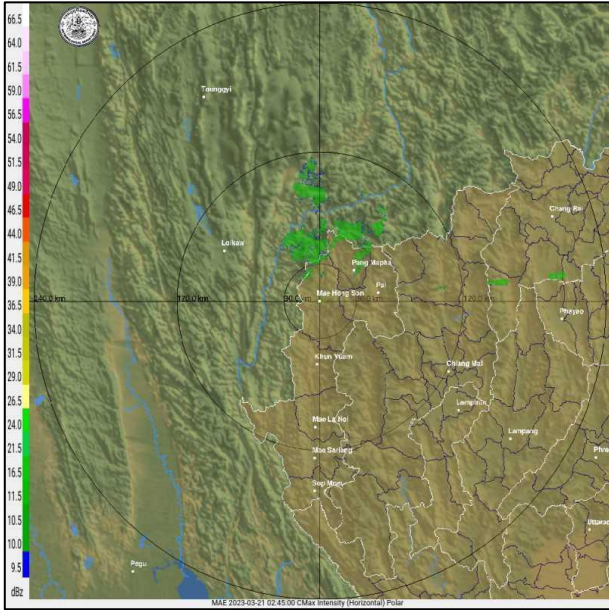
รหัสสถานี	จุดตรวจวัด	ปริมาณฝน (มม./๑๒ ชม.)
STN๐๒๖๖	บ้านห้วยน้ำขาว ต.บ้านเก่า อ.เมืองกาญจนบุรี จ.กาญจนบุรี	๓๐.๐
STN๐๖๑๒	บ้านหนองเขียว ต.แม่กรณ์ อ.เมืองเชียงราย จ.เชียงราย	๒๙.๕
STN๑๑๑๖	บ้านแพะแม่แฝกใหม่ ต.เจดีย์แม่ครัว อ.สันทราย จ.เชียงใหม่	๒๔.๐
STN๐๔๑๐	บ้านแจ่มน้อย ต.บ้านจันทร์ อ.แม่แจ่ม จ.เชียงใหม่	๑๙.๕
STN๐๖๕๐	บ้านดงหนองจอก ต.ทต.เสริมซ้าย อ.เสริมงาม จ.ลำปาง	๑๘.๐
STN๑๑๘๙	บ้านเจ็ดร้อยไร่ ต.แม่เลย์ อ.แม่วงก์ จ.นครสวรรค์	๑๖.๐
STN๑๖๒๘	บ้านแก่งแคบ ต.ท่ากระดาน อ.ศรีสวัสดิ์ จ.กาญจนบุรี	๑๕.๐
STN๐๘๔๐	บ้านใหม่รุ่งเจริญ ต.บ้านคำ อ.เมืองลำปาง จ.ลำปาง	๑๓.๕
STN๐๑๕๔	บ้านห้วยบอน ต.บ้านโหนด อ.สบ้าย้อย จ.สงขลา	๑๓.๕
STN๐๕๖๔	บ้านห้วยผาก ต.สวนผึ้ง อ.สวนผึ้ง จ.ราชบุรี	๑๓.๐

๔. ค่าความชื้นในดิน (กรมทรัพยากรน้ำ/คณะกรรมการอำนวยการแม่น้ำโขง)

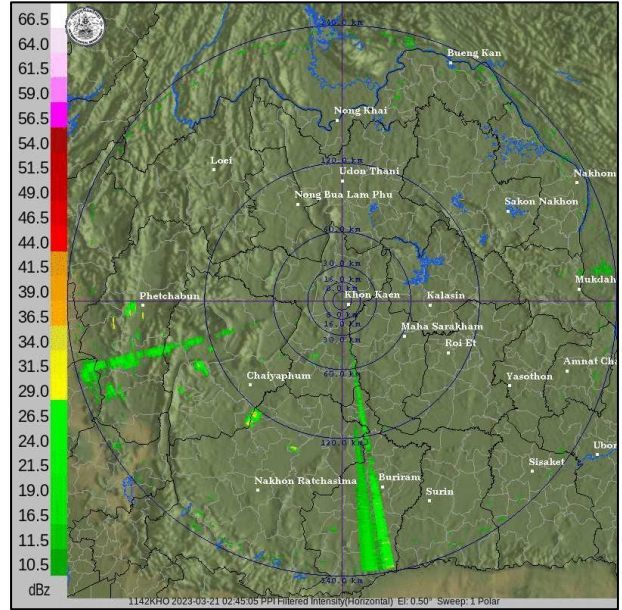
ภูมิภาค	ความชื้นในดิน [-] ๑ ม.ค. ๖๖	ความชื้นในดิน [-] ๒๘ ม.ค. ๖๖	แนวโน้ม
เหนือ	๒๐-๔๐	๐-๒๐	ลดลง
กลาง	๒๐-๔๐	๒๐-๔๐	ทรงตัว
ตะวันออกเฉียงเหนือ	๒๐-๔๐	๐-๒๐	ลดลง
ตะวันออก	๒๐-๔๐	๒๐-๔๐	ทรงตัว
ตะวันตก	๒๐-๔๐	๐-๒๐	ลดลง
ใต้	๖๐-๘๐	๔๐-๖๐	ลดลง

หมายเหตุ : ความชื้นในดิน ๐ หมายถึง ดินที่แห้งสนิท และ ๑๐๐ หมายถึง ดินที่อิ่มน้ำ

๕. เรดาร์ตรวจอากาศ ณ วันที่ ๒๑ มีนาคม ๒๕๖๖ (กรมอุตุนิยมวิทยา)



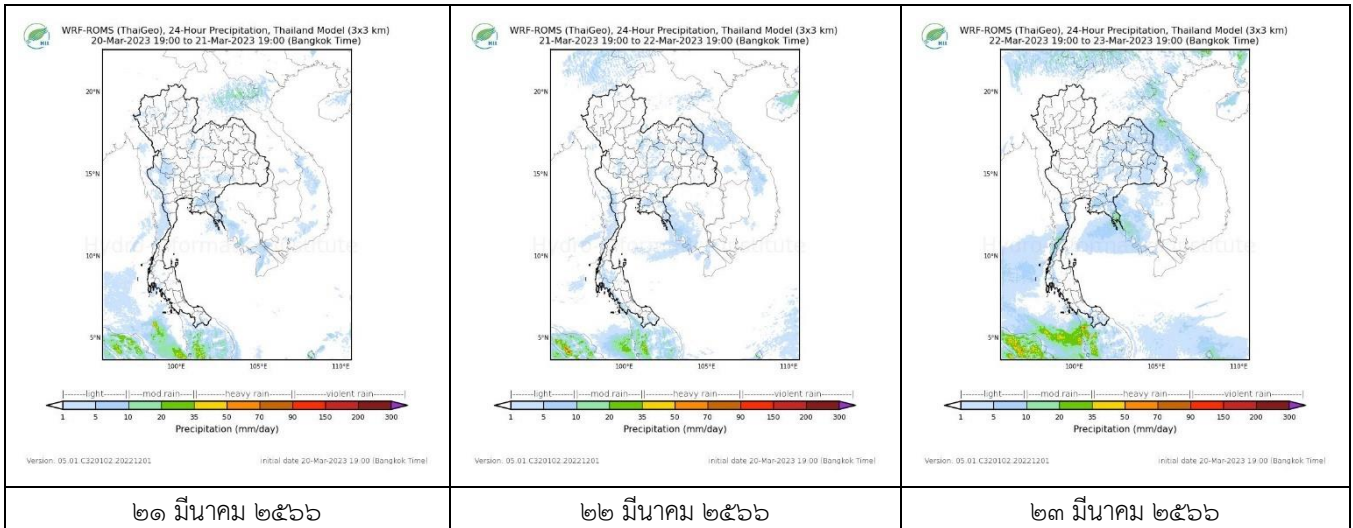
สถานีแม่ฮ่องสอน เวลา ๐๙.๔๕ น.



สถานีขอนแก่น เวลา ๐๙.๔๕ น.

จากเรดาร์ตรวจอากาศพบกลุ่มเมฆฝนบริเวณภาคเหนือ และภาคตะวันออกเฉียงเหนือของประเทศไทย

๖. แผนภาพคาดการณ์ฝนล่วงหน้า ๓ วัน (สถาบันสารสนเทศทรัพยากรน้ำ (องค์การมหาชน))



๗. สถานการณ์น้ำในแหล่งเก็บกักน้ำ ณ วันที่ ๒๐ มีนาคม ๒๕๖๖ (กรมชลประทาน กรมทรัพยากรน้ำ และสททช.)

๗.๑ ปริมาณน้ำในอ่างฯ ๔๖,๙๖๖ ล้าน ลบ.ม. คิดเป็นร้อยละ ๖๖ (ปริมาณน้ำใช้การได้ ๒๓,๔๒๙ ล้าน ลบ.ม. คิดเป็นร้อยละ ๔๙) ปริมาณน้ำในอ่างฯ เทียบกับปี ๒๕๖๕ (๔๕,๖๗๐ ล้าน ลบ.ม. คิดเป็นร้อยละ ๖๔) มากกว่าปี ๒๕๖๕ จำนวน ๑,๒๙๖ ล้าน ลบ.ม. ปริมาณน้ำไหลลงอ่างฯ จำนวน ๑๘.๕๑ ลบ.ม. ปริมาณน้ำระบาย จำนวน ๑๓๖.๙๔ ล้าน ลบ.ม. สามารถรับน้ำได้อีก ๒๓,๙๖๐ ล้าน ลบ.ม.

อ่างเก็บน้ำ	ความจุที่ รณก. (ล้าน ลบ.ม.)	ปริมาณ น้ำในอ่าง		ปริมาณ น้ำใช้การได้		ปริมาณ น้ำไหลลงอ่าง		ปริมาณ น้ำระบาย		ปริมาณ น้ำรับได้ อีก (ล้าน ม.๓) <small>(ความจุที่รับ- ปริมาณน้ำ ปัจจุบัน)</small>
		ปริมาณ (ล้าน ม.๓)	% น้ำ เก็บ กัก	ปริมาณ (ล้าน ม.๓)	% น้ำ ใช้ การ	วันนี้ (ล้าน ม.๓)	เมื่อวาน (ล้าน ม.๓)	วันนี้ (ล้าน ม.๓)	เมื่อวาน (ล้าน ม.๓)	
๑.ภูมิพล	๑๓,๔๖๒	๙,๔๕๒	๗๐	๕,๖๕๒	๕๘	๒.๗๐	๒.๓๗	๒๙.๐๐	๒๙.๐๐	๔,๐๑๐
๒.สิริกิติ์	๙,๕๑๐	๕,๑๘๒	๕๔	๒,๓๓๒	๓๕	๒.๕๕	๔.๔๓	๑๗.๐๑	๑๗.๐๐	๔,๓๒๘
๓.จุฬารามณ์	๑๖๔	๘๓	๕๑	๔๖	๓๖	๐.๗๔	๐.๒๒	๒.๑๓	๐.๗๘	๘๑
๔.อุบลรัตน์	๒,๔๓๑	๑,๐๗๕	๔๔	๔๙๔	๒๗	๐.๐๐	๐.๐๐	๗.๐๔	๗.๐๔	๑,๓๕๖

๕.ลำปาง	๑,๙๘๐	๑,๑๑๖	๕๖	๑,๐๑๖	๕๔	๐.๐๓	๐.๐๐	๗.๔๑	๗.๔๖	๘๖๔
๖.สุรินทร์	๑,๙๖๖	๑,๒๔๕	๖๓	๔๑๔	๓๖	๐.๐๐	๐.๐๐	๒.๕๓	๒.๕๗	๗๒๑
๗.ป่าสักชลสิทธิ์	๙๖๐	๔๒๔	๔๔	๔๒๑	๔๔	๐.๐๐	๐.๔๕	๔.๓๒	๔.๓๓	๕๓๖
๘.ศรีนครินทร์	๑๗,๗๔๕	๑๔,๖๑๑	๘๒	๔,๓๔๖	๕๘	๒.๗๔	๒.๘๐	๑๙.๙๗	๑๙.๙๘	๓,๑๓๔
๙.วชิราลงกรณ์	๘,๘๖๐	๔,๙๕๕	๕๖	๑,๙๔๓	๓๓	๐.๐๐	๒.๑๐	๑๒.๐๔	๑๒.๐๔	๓,๙๐๕
๑๐.ขุนด่านปราการชล	๒๒๔	๙๖	๔๓	๙๑	๔๒	๐.๐๐	๐.๐๐	๑.๔๗	๑.๑๒	๑๒๘
๑๑.รัชชประภา	๕,๖๓๙	๓,๕๐๗	๖๒	๒,๑๕๕	๕๐	๐.๙๒	๐.๒๘	๓.๐๘	๕.๑๗	๒,๑๓๒
๑๒.บางยาง	๑,๔๕๔	๑,๒๗๔	๘๘	๙๙๗	๘๕	๒.๖๖	๓.๑๘	๓.๙๘	๓.๙๙	๑๘๐

๗.๒ อ่างเก็บน้ำขนาดกลาง ๔๓๕ แห่ง มีปริมาณน้ำ ๓,๔๐๕ ล้าน ลบ.ม. (๖๓%) ปริมาณน้ำใช้การ ๓,๐๐๐ ล้าน ลบ.ม. (๖๐%)

๗.๓ แหล่งน้ำในพื้นที่นอกเขตชลประทาน ๑๐๒,๐๙๙ แห่ง มีปริมาณน้ำรวม ๕,๔๙๕ ล้าน ลบ.ม. (๖๕%)

๗.๔ แหล่งน้ำขนาดเล็กนอกเขตชลประทาน ๑๓๘ แห่ง ตรวจวัดโดยกรมทรัพยากรน้ำ เริ่มต้นฤดูแล้ง มีปริมาณน้ำ ๒๖๐.๑๐ ล้าน ลบ.ม. (๙๕%) ปริมาณน้ำปัจจุบัน ๑๙๔.๐ ล้าน ลบ.ม. (๗๑%)

ภูมิภาค	จำนวน (แห่ง)	ปริมาณรวม (ล้าน ลบ.ม.)	ปริมาณน้ำ (ล้าน ลบ.ม.)							
			เดือน						ปัจจุบัน	
			ก.ย. ๖๕	ต.ค. ๖๕	พ.ย. ๖๕	ธ.ค. ๖๕	ม.ค. ๖๖	ก.พ. ๖๖	๑๕ มี.ค. ๖๖	ร้อยละ
เหนือ	๑๗,๒๔๙	๙๙๒	๗๙๘.๔๐	๙๕๗.๕๕	๙๔๐.๕๖	๙๓๐.๐๓	๙๐๘.๖๙	๘๓๑.๕๖	๗๑๒.๙๗	๗๒.๐๐
ตะวันออกเฉียงเหนือ	๕๔,๕๔๗	๔,๓๘๒	๓,๕๐๓.๕๒	๔,๔๔๑.๕๕	๓,๙๘๕.๘๕	๓,๗๕๙.๗๙	๓,๖๑๐.๑๑	๓,๒๘๕.๒๐	๒,๖๗๑.๐๓	๖๑.๐๐
กลาง	๑๖,๓๖๗	๑,๕๗๔	๑,๐๘๓.๗๑	๑,๔๖๘.๓๓	๑,๕๒๕.๘๓	๑,๔๓๔.๒๒	๑,๔๐๒.๐๔	๑,๒๓๔.๓๘	๑,๐๘๒.๖๑	๖๙.๐๐
ตะวันออก	๗,๘๐๔	๙๙๒	๗๔๕.๒๑	๙๖๑.๓๙	๙๙๘.๔๒	๙๔๔.๓๐	๙๐๙.๑๒	๗๙๙.๔๗	๖๓๙.๕๔	๖๔.๐๐
ตะวันตก	๒,๕๐๖	๑๙๒	๑๑๔.๘๐	๑๑๗.๒๑	๑๖๘.๐๑	๑๗๑.๑๐	๑๖๘.๐๒	๑๕๑.๑๒	๑๒๒.๘๑	๖๔.๐๐
ใต้	๓,๖๒๖	๓๓๘	๒๑๙.๑๑	๒๐๗.๕๘	๒๑๐.๘๓	๒๙๖.๒๐	๒๙๔.๖๕	๒๙๒.๗๔	๒๖๖.๔๘	๗๙.๐๐
รวม	๑๐๒,๐๙๙.๐๐	๘,๔๗๐	๖,๔๖๔.๗๖	๘,๔๕๓.๖๑	๗,๘๒๙.๕๐	๗,๕๓๕.๖๔	๗,๒๙๒.๖๔	๖,๕๙๔.๔๗	๕,๔๙๕.๔๔	๖๕.๐๐

๘. สถานการณ์น้ำในประเทศ ณ วันที่ ๑๕ - ๒๑ มีนาคม ๒๕๖๖ (กรมชลประทาน)

สถานี	แม่น้ำ	อำเภอ	จังหวัด	ระดับตลิ่ง (ม.รทก.)	ระดับน้ำ (ม.รทก.)				แนวโน้ม	เปรียบเทียบกับระดับตลิ่ง
					เสาร์	อาทิตย์	จันทร์	อังคาร		
					๑๘ มี.ค.	๑๙ มี.ค.	๒๐ มี.ค.	๒๑ มี.ค.		
P.๑	ปิง	เมือง	เชียงใหม่	๓.๗๐	๑.๕๐	๑.๔๖	๑.๔๙	๑.๓๗	ลดลง	- ๒.๓๓
W.๑C	วัง	เมือง	ลำปาง	๕.๒๐	๐.๗๖	๐.๖๐	๐.๕๙	๐.๕๑	ลดลง	- ๔.๖๙
Y.๑๖	ยม	บางระกำ	พิษณุโลก	๗.๓๐	๒.๓๗	๒.๓๑	๒.๒๒	๒.๒๒	ทรงตัว	- ๕.๐๘
N.๗A	น่าน	เมือง	พิจิตร	๙.๘๗	๑.๘๓	๑.๗๘	๑.๖๓	๑.๕๗	ลดลง	- ๘.๓๐
C.๒	เจ้าพระยา	เมือง	นครสวรรค์	๒๕.๗๐	๑๘.๐๐	๑๗.๘๓	๑๗.๗๘	๑๗.๗๗	ลดลง	- ๗.๙๓
C.๑๓	เจ้าพระยา	สรรพยา	ชัยนาท	๑๖.๓๔	๕.๕๔	๕.๕๔	๕.๕๔	๕.๕๔	ทรงตัว	- ๑๐.๘๐
M.๖A	มูล	สตึก	บุรีรัมย์	๗.๙๕	๐.๑๒	๐.๑๑	๐.๑๑	๐.๑๘	เพิ่มขึ้น	- ๗.๗๗
M.๑๙๑	ลำตะคอง	เมือง	นครราชสีมา	๓.๕๐	๑.๗๙	๑.๗๙	๑.๖๑	๑.๗๗	เพิ่มขึ้น	- ๑.๗๓
M.๗	มูล	เมือง	อุบลราชธานี	๗.๐๐	๒.๒๕	๒.๒๔	๒.๒๔	๒.๒๕	เพิ่มขึ้น	- ๔.๗๕
M.๖๙	ลำเซบก	ตระการพืชผล	อุบลราชธานี	๗.๓๐	๔.๔๙	๔.๔๗	๔.๔๕	๔.๔๒	ลดลง	- ๒.๘๘
X.๖๔	คลองท่าแซะ	ท่าแซะ	ชุมพร	๑๗.๑๓	๗.๗๔	๗.๗๔	๗.๗๔	๗.๗๔	ทรงตัว	- ๙.๓๙
X.๑๔๙	คลองกลาย	นบพิตำ	นครศรีธรรมราช	๓๓.๙๖	๒๗.๑๙	๒๗.๑๘	๒๗.๑๘	๒๗.๑๗	ลดลง	- ๖.๗๙
X.๒๗๔	แม่น้ำโก-ลก	แว้ง	นราธิวาส	๒๓.๕๐	๑๘.๓๒	๑๘.๓๒	๑๘.๓๑	๑๘.๓๑	ทรงตัว	- ๕.๑๙
X.๓๗A	แม่น้ำตาปี	พระแสง	สุราษฎร์ธานี	๑๑.๗๐	๔.๖๑	๔.๕๙	๔.๕๗	๔.๕๕	ลดลง	- ๗.๑๕

*** ยังไม่ได้รับรายงาน

๙. สถานการณ์น้ำในพื้นที่ลุ่มน้ำโขง ณ วันที่ ๒๑ มีนาคม ๒๕๖๖ (คณะกรรมการแม่น้ำโขง)

สถานี	ระดับอ้างอิง (ม.รทก.)	ระดับตลิ่ง (ม.)	ระดับน้ำ (ม.)					เปรียบเทียบระดับตลิ่ง (ม.)	ผลต่างของระดับน้ำ (ม.)		แนวโน้ม
			๑๗ มี.ค.	๑๘ มี.ค.	๑๙ มี.ค.	๒๐ มี.ค.	๒๑ มี.ค.		๓ วันย้อนหลัง	๕ วันย้อนหลัง	
อ.เชียงแสน จ.เชียงราย	๓๕๗.๑๑๐	๑๒.๘๐	๑.๘๔	๑.๙๓	๑.๙๗	๒.๐๕	๒.๑๘	-๑๐.๖๒	๐.๒๑	๐.๓๔	เพิ่มขึ้น
อ.เชียงคาน จ.เลย	๑๙๔.๑๑๘	๑๖.๐๐	๔.๑๘	๓.๙๖	๓.๘๖	๓.๖๒	๓.๗๗	-๑๒.๒๓	-๐.๐๙	-๐.๔๑	เพิ่มขึ้น
อ.เมือง จ.หนองคาย	๑๕๓.๖๔๘	๑๒.๒๐	๑.๓๖	๑.๓๙	๑.๓๒	๑.๒๒	๑.๑๕	-๑๑.๐๕	-๐.๑๗	-๐.๒๑	ลดลง
อ.เมือง จ.นครพนม	๑๓๒.๖๘๐	๑๒.๐๐	๑.๕๓	๑.๖๑	๑.๖๗	๑.๖๒	๑.๖๐	-๑๐.๔	-๐.๐๗	๐.๐๗	ลดลง
อ.เมือง จ.มุกดาหาร	๑๒๔.๒๑๙	๑๒.๕๐	๑.๗๖	๑.๘๖	๑.๙๒	๑.๙๔	๑.๙๒	-๑๐.๕๘	๐.๐๐	๐.๑๖	ลดลง
อ.โขงเจียม จ.อุบลราชธานี	๘๙.๐๓๐	๑๔.๕๐	๒.๐๔	๒.๐๕	๒.๑๗	๒.๒๔	๒.๒๗	-๑๒.๒๓	๐.๑๐	๐.๒๓	เพิ่มขึ้น

***ไม่มีสถานการณ์

๑๐. สถานการณ์เตือนภัย Early Warning ณ วันที่ ๒๑ มีนาคม ๒๕๖๖ (กรมทรัพยากรน้ำ)

การแจ้งเตือน	สถานี	การแจ้งเตือน	ช่วงเวลา
เตือนสีแดง (อพยพ)	-	-	-
เตือนสีเหลือง (เตือนภัย)	-	-	-
เตือนสีเขียว (เฝ้าระวัง)	-	-	-

***ไม่มีสถานการณ์

๑๑. พื้นที่ติดตามและเฝ้าระวังสถานการณ์ธรณีพิบัติภัย ณ วันที่ ๒๑ มีนาคม ๒๕๖๖ (กรมทรัพยากรธรณี)

เนื่องจากในพื้นที่เสี่ยงดินถล่มมีปริมาณน้ำฝนไม่ถึงเกณฑ์การเฝ้าระวัง ประกอบกับไม่มีพื้นที่คาดการณ์ปริมาณน้ำฝนที่อาจก่อให้เกิดดินถล่มล่วงหน้า จึงไม่มีพื้นที่ติดตามสถานการณ์ธรณีพิบัติภัยดินถล่มและน้ำป่าไหลหลาก

๑๒. เหตุการณ์วิกฤตน้ำปัจจุบัน ณ วันที่ ๒๑ มีนาคม ๒๕๖๖ [เวลา ๑๕.๐๐ น. (เมื่อวาน) - ๐๘.๐๐ น. (วันนี้)]

ไม่มีสถานการณ์

๑๓. สถานการณ์ภาวะน้ำท่วม และสถานการณ์ฝนแล้ง/ฝนทิ้งช่วง ณ วันที่ ๒๑ มีนาคม ๒๕๖๖ (ปก.)

ไม่มีสถานการณ์

๑๔. ลักษณะอากาศ ๗ วันข้างหน้า (ระหว่างวันที่ ๒๐ - ๒๖ มีนาคม ๒๕๖๖)

ในช่วงวันที่ ๒๐ - ๒๔ มี.ค. ๖๖ ความกดอากาศต่ำเนื่องจากความร้อนปกคลุมประเทศไทยตอนบน ทำให้บริเวณดังกล่าวมีอากาศร้อนกับมีฟ้าหลัวในตอนกลางวัน ในขณะที่ลมใต้และลมตะวันออกเฉียงใต้ยังคงพัดปกคลุมภาคตะวันออกเฉียงเหนือตอนล่าง ภาคกลาง รวมทั้งกรุงเทพมหานครและปริมณฑล และภาคตะวันออก ประกอบกับคลื่นกระแสลมฝ่ายตะวันตกจะเคลื่อนเข้าปกคลุมภาคเหนือกับภาคตะวันออกเฉียงเหนือตอนบน ลักษณะเช่นนี้จะทำให้ภาคเหนือ ภาคตะวันออกเฉียงเหนือ และภาคกลาง มีพายุฤดูร้อนเกิดขึ้น โดยมีลักษณะของพายุฝนฟ้าคะนอง ลมกระโชกแรง และมีลูกเห็บตกบางพื้นที่ รวมถึงมีฟ้าผ่าเกิดขึ้นได้ ส่วนในช่วงวันที่ ๒๕ - ๒๖ มี.ค. ๖๖ ความกดอากาศต่ำเนื่องจากความร้อนยังคงปกคลุมประเทศไทยตอนบน ทำให้มีอากาศร้อนกับมีฟ้าหลัวในตอนกลางวัน ประกอบกับบริเวณความกดอากาศสูงกำลังปานกลางจากประเทศจีนจะแผ่ลงมาปกคลุมภาคตะวันออกเฉียงเหนือและทะเลจีนใต้ ส่งผลทำให้มีลมใต้และลมตะวันออกเฉียงใต้พัดนำความชื้นจากอ่าวไทยเข้ามาปกคลุมประเทศไทยตอนบน ในขณะที่บริเวณประเทศไทยตอนบนมีอากาศร้อน ลักษณะเช่นนี้ทำให้บริเวณดังกล่าวจะมีพายุฤดูร้อนเกิดขึ้น โดยมีลักษณะของพายุฝนฟ้าคะนอง ลมกระโชกแรง และลูกเห็บตกบางแห่ง รวมถึงอาจมีฟ้าผ่าเกิดขึ้นได้บางพื้นที่ โดยจะเริ่มในภาคตะวันออกเฉียงเหนือก่อน ส่วนภาคอื่นๆจะได้รับผลกระทบในระยะถัดไป

สำหรับลมตะวันออกและลมตะวันออกเฉียงใต้ที่พัดปกคลุมอ่าวไทย ภาคใต้ และทะเลอันดามันมีกำลังอ่อน แต่ยังคงทำให้ภาคใต้มีฝนฟ้าคะนองบางแห่งเกิดขึ้นได้ ตลอดช่วง

๑๕. ความช่วยเหลือภัยแล้งสะสมของกรมทรัพยากรน้ำ

ความช่วยเหลือในพื้นที่ประสบปัญหาภัยแล้ง ตั้งแต่วันที่ ๑ ตุลาคม ๒๕๖๕ - ๑๕ มีนาคม ๒๕๖๖

หน่วยงาน	จังหวัด	ปริมาณการ สูบน้ำ (ลบ.ม.)	ปริมาณการ แจกจ่ายน้ำ สะอาด (ลิตร)	น้ำดื่ม บรรจุขวด (ขวด)	ประโยชน์ที่ได้รับ			
					อุปโภค-บริโภค		พื้นที่เกษตร (ไร่)	
					ครัวเรือน	ประชากร	ไม้ผล	นาข้าว
สทท.๑	ลำปาง	-	๑,๑๗๐,๔๕๐	๒,๔๐๐	๑๖๗,๕๗๘	๔๔๗,๙๕๒	-	-
	เชียงใหม่	-	๑๐๖,๕๒๖	-	๒๑,๒๐๑	๘๗,๖๗๕	-	-
	แม่ฮ่องสอน	-	๗๐,๓๖๗	-	๙,๒๔๘	๖๐,๙๘๖	-	-
	เชียงราย	-	๒๓๐,๒๘๘	๗,๐๐๐	๕๖,๔๗๑	๑๗๔,๔๗๗	-	-
	กำแพงเพชร	-	๗๑,๓๑๕	-	๔๔,๑๒๕	๑๗๙,๓๑๐	-	-
	ลำพูน	๒๘๗,๕๐๐	-	-	-	-	๔,๗๐๐	-
สทท.๒	นครสวรรค์	๑,๕๕๒,๙๑๐	๗๒,๐๐๐	-	๒,๙๔๙	๘,๒๐๖	๑,๒๖๐	๗๙,๘๕๘
	อุทัยธานี	-	-	๑,๒๐๐	๑๕๐	๖๐๐	-	-
สทท.๓	อุดรธานี	๒,๘๗๒,๗๐๐	๓๐,๐๐๐	-	๔๘๑	๑,๙๗๒	-	๑,๗๗๐
	สกลนคร	๓,๑๑๐,๔๐๐	-	-	-	๓๓๗	๖,๗๘๓	-
สทท.๔	ขอนแก่น	๖๑,๐๐๐	-	๘๐๐	๘๖๔	๒,๓๘๗	-	-
สทท.๕	นครราชสีมา	๓๕๘,๙๙๐	๑๘,๐๐๐	-	๒,๔๒๕	๘,๕๙๖	-	-
สทท.๖	จันทบุรี	๓,๒๙๔,๐๐๐	-	-	๑,๗๐๐	๓,๕๐๐	๕,๕๐๐	-
	ปราจีนบุรี	๑,๗๑๒,๐๐๐	-	-	๖๘๐	๑,๔๐๐	-	๑,๘๗๐
	ระยอง	๘๐,๐๐๐	-	-	-	๕๐๐	-	-
สทท.๗	ราชบุรี	๗๙,๕๖๐	-	-	๘๔๒	๓,๓๖๘	-	-
สทท.๘	พิษณุโลก	๓๔,๐๘๐	-	๘๑๐	๙๖	๑,๒๙๘	-	-
	อุตรดิตถ์	๓๙๘,๑๖๐	๙๘,๘๐๐	-	๑,๓๓๔	๓,๑๔๓	-	-
	น่าน	-	๒๑,๙๐๐	-	-	๙๕	-	-
	แพร่	๘๔๔,๐๒๐	-	-	๙๑๓	๒,๓๖๕	-	๒,๕๖๐
	สุโขทัย	-	-	๗๒	-	๗๒	-	-
สทท.๑๑	อำนาจเจริญ	๓๒,๐๐๐	-	-	๖๖๔	๒,๓๓๘	๓๐	-
	๒๒ จังหวัด	๑๔,๗๑๗,๓๒๐	๑,๘๘๙,๖๔๖	๑๒,๒๘๒	๓๑๑,๗๒๑	๙๙๐,๕๗๗	๑๘,๒๗๓	๘๖,๐๕๘

จึงเรียนมาเพื่อโปรดทราบ

นายภาตล ถาวรภทธีรัตน์
อธิบดีกรมทรัพยากรน้ำ
 ประธานคณะทำงานศูนย์ปฏิบัติการ
 ทรัพยากรธรรมชาติและสิ่งแวดล้อม (ด้านทรัพยากรน้ำ)