

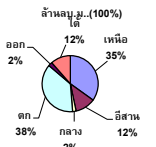
รายงานสรุปสภาพน้ำในอ่างเก็บน้ำขนาดใหญ่และขนาดกลาง

รายงานสถานการณ์ ณ วันที่ 21 มีนาคม 2566

ปริมาณน้ำในอ่างที่ใช้การได้ในสัปดาห์นี้ + มากกว่า / - น้อยกว่า สัปดาห์ก่อน 784.32 ล้าน ลบ.ม.

สรุปสถานการณ์ปริมาณน้ำในอ่างเก็บน้ำที่ใช้ในกิจกรรมห้วยป่าสัก มีอ่างเก็บน้ำที่ต่ำกว่าระดับน้ำอ่างเก็บน้ำใกล้เคียง 1 อ่าง สถานการณ์อยู่ระหว่างเก็บกักน้ำ

ปริมาณน้ำรวมทั่วประเทศ 71,090 ล้าน ลบ.ม. (100%)

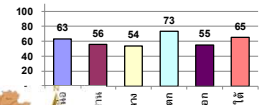


เปรียบเทียบปริมาณน้ำรวมทั่วประเทศ ปัจจุบัน วันที่ 21 มี.ค. และ ปี 65

วันที่ 21 มีนาคม 2566 เก็บกัก 46,959 ล้าน ลบ.ม. หรือ เกือบ 66%

วันที่ 21 มีนาคม 2565 เก็บกัก 45,711 ล้าน ลบ.ม. หรือ เกือบ 64%

% ปริมาณน้ำรวมแต่ละภาคปัจจุบัน



สรุปสถานการณ์ปริมาณน้ำในอ่าง

|           |    |      |
|-----------|----|------|
| คงที่     | 4  | อ่าง |
| ลดลง      | 33 | อ่าง |
| เพิ่มขึ้น | 1  | อ่าง |

| ภาค                   | สถานการณ์ปริมาณน้ำในอ่าง |              |                  |            | ปริมาณน้ำเปลี่ยนแปลง (ล้าน ม.³) | สถานะ                      |
|-----------------------|--------------------------|--------------|------------------|------------|---------------------------------|----------------------------|
|                       | ลดลง (แห่ง)              | คงที่ (แห่ง) | เพิ่มขึ้น (แห่ง) | รวม (แห่ง) |                                 |                            |
| ภาคเหนือ              | 6                        | -            | 1                | 7          | -270.01                         | ปริมาณน้ำในอ่างเก็บน้ำลดลง |
| ภาคตะวันออกเฉียงเหนือ | 12                       | -            | -                | 12         | -180.05                         | ปริมาณน้ำในอ่างเก็บน้ำลดลง |
| ภาคกลาง               | 3                        | -            | -                | 3          | -38.52                          | ปริมาณน้ำในอ่างเก็บน้ำลดลง |
| ภาคตะวันออก           | 2                        | -            | -                | 2          | -204.41                         | ปริมาณน้ำในอ่างเก็บน้ำลดลง |
| ภาคตะวันตก            | 6                        | 4            | -                | 10         | -30.01                          | ปริมาณน้ำในอ่างเก็บน้ำลดลง |
| ภาคใต้                | 4                        | -            | -                | 4          | -61.32                          | ปริมาณน้ำในอ่างเก็บน้ำลดลง |
| รวมทั้งประเทศ         | 33                       | 4            | 1                | 38         | -784.32                         | ปริมาณน้ำในอ่างเก็บน้ำลดลง |

| ภาค                                    | อ่างเก็บน้ำ                  | ความจุที่ใช้งาน (ล้าน ม.³) | ปริมาณน้ำไม่ได้อ่างเก็บน้ำ (ล้าน ม.³) | ใช้การได้จริง (ล้าน ม.³) | ปริมาณน้ำรวม วันที่ 21 มีนาคม 2565 |               | ปัจจุบัน วันที่ 21 มีนาคม 2566 |                        |               |                        | สัปดาห์ก่อน วันที่ 15 มีนาคม 2566 |              |               |                      | ปริมาณน้ำเปลี่ยนแปลง (ล้าน ม.³) | สถานการณ์ปริมาณน้ำในอ่าง |
|--|------------------------------|----------------------------|---------------------------------------|--------------------------|------------------------------------|---------------|--------------------------------|------------------------|---------------|------------------------|-----------------------------------|--------------|---------------|----------------------|---------------------------------|--------------------------|
|  |                              |                            |                                       |                          | %                                  | ปริมาณน้ำรวม  | %                              | ปริมาณน้ำใช้การได้จริง |               | ปริมาณน้ำใช้การได้จริง |                                   | %            | %             |                      |                                 |                          |
|  |                              |                            |                                       |                          |                                    |               |                                | ปริมาณน้ำ (ล้าน ม.³)   | %             | ปริมาณน้ำ (ล้าน ม.³)   | %                                 |              |               | ปริมาณน้ำ (ล้าน ม.³) |                                 |                          |
| ภาคเหนือ (8)                           | ภูมิพล (2) ดาก               | 13,462                     | 3,800                                 | 9,662                    | 6,431                              | 48%           | 9,429                          | 70%                    | 5,629         | 58%                    | 9,594                             | 71%          | 5,794         | 60%                  | -165.00                         | ลดลง                     |
|  | สิริกิติ์ (2) อุดรศักดิ์     | 9,510                      | 2,850                                 | 6,660                    | 3,956                              | 42%           | 5,169                          | 54%                    | 2,319         | 35%                    | 5,254                             | 55%          | 2,404         | 36%                  | -85.00                          | ลดลง                     |
|  | แม่งัด เขื่อนใหม่            | 265                        | 12                                    | 253                      | 100                                | 38%           | 215                            | 81%                    | 203           | 80%                    | 222                               | 84%          | 210           | 83%                  | -7.48                           | ลดลง                     |
|  | แม่งาว เขื่อนใหม่            | 263                        | 14                                    | 249                      | 83                                 | 31%           | 189                            | 72%                    | 175           | 70%                    | 192                               | 73%          | 178           | 72%                  | -2.85                           | ลดลง                     |
|  | ก๊วยม ลำปาง                  | 106                        | 3                                     | 103                      | 71                                 | 67%           | 78                             | 74%                    | 75            | 73%                    | 75                                | 71%          | 72            | 70%                  | 3.00                            | เพิ่มขึ้น                |
|  | ก๊วยนา ลำปาง                 | 170                        | 6                                     | 164                      | 108                                | 64%           | 122                            | 72%                    | 116           | 71%                    | 133                               | 78%          | 127           | 77%                  | -11.00                          | ลดลง                     |
|  | แควน้อย พะเยา                | 939                        | 43                                    | 896                      | 573                                | 61%           | 477                            | 51%                    | 434           | 48%                    | 503                               | 54%          | 460           | 51%                  | -26.00                          | ลดลง                     |
|  | แม่มอก ลำปาง                 | 110                        | 16                                    | 94                       | 55                                 | 50%           | 40                             | 37%                    | 24            | 26%                    | 44                                | 40%          | 28            | 30%                  | -3.78                           | ลดลง                     |
| <b>รวมภาคเหนือ 34.85%</b>              | <b>24,825</b>                | <b>6,744</b>               | <b>18,081</b>                         | <b>11,377</b>            | <b>46%</b>                         | <b>15,720</b> | <b>63%</b>                     | <b>8,976</b>           | <b>50%</b>    | <b>16,018</b>          | <b>65%</b>                        | <b>9,246</b> | <b>51%</b>    | <b>-270.01</b>       | <b>ลดลง</b>                     |                          |
| ภาคตะวันออกเฉียงเหนือ (12)             | ห้วยหลวง อุดรธานี            | 136                        | 7                                     | 129                      | 53                                 | 39%           | 80                             | 59%                    | 73            | 57%                    | 82                                | 60%          | 75            | 58%                  | -1.59                           | ลดลง                     |
|  | น้ำจืด สกลนคร                | 520                        | 45                                    | 475                      | 231                                | 44%           | 243                            | 47%                    | 198           | 42%                    | 251                               | 48%          | 206           | 43%                  | -7.59                           | ลดลง                     |
|  | น้ำพอง (2) สกลนคร            | 165                        | 8                                     | 157                      | 80                                 | 49%           | 77                             | 47%                    | 69            | 44%                    | 79                                | 48%          | 71            | 45%                  | -2.15                           | ลดลง                     |
|  | จำปาศักดิ์ (2) ขัยภูมิ       | 164                        | 37                                    | 127                      | 116                                | 71%           | 81                             | 50%                    | 44            | 35%                    | 88                                | 54%          | 51            | 40%                  | -6.29                           | ลดลง                     |
|  | อุบลรัตน์ (2) ขอนแก่น        | 2,431                      | 581                                   | 1,850                    | 1,325                              | 55%           | 1,068                          | 44%                    | 487           | 26%                    | 1,118                             | 46%          | 537           | 29%                  | -49.48                          | ลดลง                     |
|  | ลำปาว กาฬสินธุ์              | 1,980                      | 100                                   | 1,880                    | 840                                | 42%           | 1,107                          | 56%                    | 1,007         | 54%                    | 1,159                             | 59%          | 1,059         | 56%                  | -51.31                          | ลดลง                     |
|  | ลำตะคอง นครราชสีมา           | 314                        | 22                                    | 292                      | 238                                | 76%           | 254                            | 81%                    | 232           | 79%                    | 260                               | 83%          | 238           | 82%                  | -6.00                           | ลดลง                     |
|  | ลำพระเพลิง นครราชสีมา        | 155                        | 1                                     | 154                      | 130                                | 84%           | 113                            | 73%                    | 112           | 73%                    | 118                               | 76%          | 117           | 76%                  | -5.18                           | ลดลง                     |
|  | มูลขาม นครราชสีมา            | 141                        | 7                                     | 134                      | 110                                | 78%           | 112                            | 79%                    | 105           | 78%                    | 114                               | 81%          | 107           | 80%                  | -2.00                           | ลดลง                     |
|  | ลำพระนครราชสีมา              | 275                        | 7                                     | 268                      | 206                                | 75%           | 201                            | 73%                    | 194           | 72%                    | 207                               | 75%          | 200           | 75%                  | -6.00                           | ลดลง                     |
|  | ลำน้ำมูล บุรีรัมย์           | 121                        | 3                                     | 118                      | 104                                | 86%           | 94                             | 78%                    | 91            | 77%                    | 97                                | 80%          | 94            | 80%                  | -2.86                           | ลดลง                     |
|  | สิรินธร (2) อุบลราชธานี      | 1,966                      | 831                                   | 1,135                    | 1,337                              | 68%           | 1,239                          | 63%                    | 408           | 36%                    | 1,278                             | 65%          | 447           | 39%                  | -39.60                          | ลดลง                     |
| <b>รวมภาคตะวันออกเฉียงเหนือ 11.80%</b> | <b>8,369</b>                 | <b>1,649</b>               | <b>6,720</b>                          | <b>4,771</b>             | <b>57%</b>                         | <b>4,670</b>  | <b>56%</b>                     | <b>3,021</b>           | <b>45%</b>    | <b>4,850</b>           | <b>58%</b>                        | <b>3,201</b> | <b>48%</b>    | <b>-180.05</b>       | <b>ลดลง</b>                     |                          |
| ภาคกลาง (3)                            | ปาลิขันธ์ลือชา ลพบุรี        | 960                        | 3                                     | 957                      | 512                                | 53%           | 418                            | 44%                    | 415           | 43%                    | 448                               | 47%          | 445           | 46%                  | -29.97                          | ลดลง                     |
|  | พันเสลา สุโขทัย              | 160                        | 17                                    | 143                      | 77                                 | 48%           | 95                             | 60%                    | 78            | 55%                    | 96                                | 60%          | 79            | 55%                  | -0.67                           | ลดลง                     |
|  | กระเสียว สุพรรณบุรี          | 299                        | 99                                    | 200                      | 251                                | 84%           | 247                            | 83%                    | 148           | 74%                    | 255                               | 85%          | 156           | 78%                  | -7.88                           | ลดลง                     |
| <b>รวมภาคกลาง 1.92%</b>                | <b>1,419</b>                 | <b>119</b>                 | <b>1,300</b>                          | <b>841</b>               | <b>59%</b>                         | <b>760</b>    | <b>54%</b>                     | <b>641</b>             | <b>45%</b>    | <b>799</b>             | <b>56%</b>                        | <b>680</b>   | <b>52%</b>    | <b>-38.52</b>        | <b>ลดลง</b>                     |                          |
| ภาคตะวันออก (2)                        | ศรีนครินทร์ (2) กาญจนบุรี    | 17,745                     | 10,265                                | 7,480                    | 15,581                             | 88%           | 14,596                         | 82%                    | 4,331         | 58%                    | 14,715                            | 83%          | 4,450         | 59%                  | -118.98                         | ลดลง                     |
|  | ราชาลงกรณ์ (2) กาญจนบุรี     | 8,860                      | 3,012                                 | 5,848                    | 6,356                              | 72%           | 4,944                          | 56%                    | 1,932         | 33%                    | 5,030                             | 57%          | 2,018         | 35%                  | -85.43                          | ลดลง                     |
|  | <b>รวมภาคตะวันออก 37.51%</b> | <b>26,605</b>              | <b>13,277</b>                         | <b>13,328</b>            | <b>21,937</b>                      | <b>82%</b>    | <b>19,541</b>                  | <b>73%</b>             | <b>6,264</b>  | <b>47%</b>             | <b>19,745</b>                     | <b>74%</b>   | <b>6,468</b>  | <b>49%</b>           | <b>-204.41</b>                  | <b>ลดลง</b>              |
| ภาคตะวันออก (6+4)                      | ขุนด่าน นครนายก              | 224                        | 5.00                                  | 219                      | 106                                | 47%           | 94                             | 42%                    | 89            | 41%                    | 101                               | 45%          | 96            | 44%                  | -7.00                           | ลดลง                     |
|  | คลองสิชล จะเข้เขรา           | 420                        | 30.00                                 | 390                      | 95                                 | 23%           | 174                            | 41%                    | 144           | 37%                    | 177                               | 42%          | 147           | 38%                  | -3.12                           | ลดลง                     |
|  | นางพระ (3) ชลบุรี            | 117                        | 12.00                                 | 105                      | 94                                 | 80%           | 81                             | 69%                    | 69            | 66%                    | 83                                | 71%          | 71            | 68%                  | -2.24                           | ลดลง                     |
|  | หนองปลาไหล (3) ระยอง         | 164                        | 13.75                                 | 150                      | 131                                | 80%           | 110                            | 67%                    | 96            | 64%                    | 114                               | 70%          | 100           | 67%                  | -4.16                           | ลดลง                     |
|  | ประแสร์ (3) ระยอง            | 295                        | 20.00                                 | 275                      | 226                                | 77%           | 226                            | 77%                    | 206           | 75%                    | 230                               | 78%          | 210           | 76%                  | -3.90                           | ลดลง                     |
|  | นาบพระชัน (3) ชลบุรี         | 17                         | 0.72                                  | 16                       | 16                                 | 95%           | 13                             | 77%                    | 12            | 76%                    | 13                                | 77%          | 12.10         | 76%                  | -                               | คงที่                    |
|  | หนองค้อ (3) ชลบุรี           | 21                         | 1.00                                  | 20                       | 19                                 | 87%           | 18                             | 84%                    | 17            | 83%                    | 18                                | 84%          | 16.90         | 83%                  | -                               | คงที่                    |
|  | คลองกรวย (3) ระยอง           | 79                         | 3.00                                  | 76                       | 70                                 | 88%           | 59                             | 75%                    | 56            | 74%                    | 59                                | 75%          | 56.43         | 74%                  | -                               | คงที่                    |
|  | คลองใหญ่ (3) ระยอง           | 45                         | 3.00                                  | 42                       | 32                                 | 70%           | 21                             | 46%                    | 18            | 42%                    | 21                                | 46%          | 17.78         | 42%                  | -                               | คงที่                    |
|  | กุ่มตันหยงเตา ปราจีนบุรี     | 295                        | 19.00                                 | 276                      | 120                                | 41%           | 124                            | 42%                    | 105           | 38%                    | 134                               | 45%          | 114.58        | 42%                  | -9.59                           | ลดลง                     |
|  | <b>รวมภาคตะวันออก 2.37%</b>  | <b>1,678</b>               | <b>107</b>                            | <b>1,570</b>             | <b>908</b>                         | <b>54%</b>    | <b>920</b>                     | <b>55%</b>             | <b>813</b>    | <b>52%</b>             | <b>950</b>                        | <b>57%</b>   | <b>843</b>    | <b>54%</b>           | <b>-30.01</b>                   | <b>ลดลง</b>              |
|  | ภาคใต้ (4)                   | แก่งกระจาน เพชรบุรี        | 710                                   | 65                       | 645                                | 502           | 71%                            | 411                    | 58%           | 346                    | 54%                               | 426          | 60%           | 361                  | 56%                             | -15.30                   |
| ปราณบุรี ประจวบคีรีขันธ์               |                              | 391                        | 18                                    | 373                      | 278                                | 71%           | 161                            | 41%                    | 143           | 38%                    | 174                               | 45%          | 156           | 42%                  | -13.00                          | ลดลง                     |
| ห้วยกระเจา (2) สุราษฎร์ธานี            |                              | 5,639                      | 1,352                                 | 4,287                    | 3,805                              | 67%           | 3,502                          | 62%                    | 2,150         | 50%                    | 3,527                             | 63%          | 2,175         | 51%                  | -24.38                          | ลดลง                     |
| นางเลิ้ง (2) ยะลา                      |                              | 1,454                      | 276                                   | 1,178                    | 1,293                              | 89%           | 1,272                          | 87%                    | 996           | 85%                    | 1,281                             | 88%          | 1,005         | 85%                  | -8.64                           | ลดลง                     |
| <b>รวมภาคใต้ 11.55%</b>                |                              | <b>8,194</b>               | <b>1,711</b>                          | <b>6,483</b>             | <b>5,878</b>                       | <b>72%</b>    | <b>5,347</b>                   | <b>65%</b>             | <b>3,636</b>  | <b>56%</b>             | <b>5,408</b>                      | <b>66%</b>   | <b>3,697</b>  | <b>57%</b>           | <b>-61.32</b>                   | <b>ลดลง</b>              |
| <b>รวมทั้งประเทศ 100%(38)</b>          |                              | <b>71,090</b>              | <b>23,607</b>                         | <b>47,482</b>            | <b>45,711</b>                      | <b>64%</b>    | <b>46,959</b>                  | <b>66%</b>             | <b>23,350</b> | <b>49%</b>             | <b>30,132</b>                     | <b>42%</b>   | <b>24,134</b> | <b>51%</b>           | <b>-784.32</b>                  | <b>ลดลง</b>              |

ที่มาข้อมูล : ตารางสรุปสภาพน้ำในอ่างเก็บน้ำขนาดใหญ่ทั่วประเทศ และตารางสรุปสภาพน้ำในอ่างเก็บน้ำภาคตะวันออก กรมชลประทาน

หมายเหตุ :

- อ่างเก็บน้ำขนาดใหญ่ หมายถึง อ่างเก็บน้ำที่มีความจุตั้งแต่ 100 ล้าน ลบ.ม. ขึ้นไป
  - เป็นอ่างเก็บน้ำอยู่ในความรับผิดชอบของการไฟฟ้าฝ่ายผลิตแห่งประเทศไทย(10) นอกนั้นอยู่ในความรับผิดชอบของกรมชลประทาน(28)
  - เป็นอ่างเก็บน้ำขนาดกลางที่มีความสำคัญต่ออุตสาหกรรมและการประปาฯ ของลุ่มน้ำชายฝั่งทะเลตะวันออก
  - จังหวัดที่มีอ่างเก็บน้ำขนาดใหญ่มีจำนวน 26 จังหวัด โดยมี 50 จังหวัด
  - ที่มา : กรมชลประทาน และการไฟฟ้าฝ่ายผลิตแห่งประเทศไทย
- รศ. หนวยดี ระดับชำนาญการ



ศูนย์พัฒนาโครงการชลประทานและประเมินสถานการณ์น้ำ กรมชลประทาน

ลำดับของเขื่อนตามความ

- 1.ศรีนครินทร์ 2.ภูมิพล 3.สิริกิติ์ 4.ราชาลงกรณ์ 5.ห้วยกระเจา  
6.อุบลรัตน์ 7.สิรินธร 8.นางเลิ้ง 9.ลำปาว 10.ป่าสัก

ลำดับของเขื่อนตามปริมาณน้ำใช้การได้

- 1.ภูมิพล 2.ศรีนครินทร์ 3.สิริกิติ์ 4.ราชาลงกรณ์ 5.ห้วยกระเจา  
6.ลำปาว 7.อุบลรัตน์ 8.นางเลิ้ง 9.สิรินธร 10.ป่าสัก