



รายงานสถานการณ์น้ำ ศูนย์ป้องกันวิกฤติน้ำ กรมทรัพยากรน้ำ วันเสาร์ที่ ๘ เมษายน ๒๕๖๐

สภาวะอากาศ ภาคใต้มีฝนตกหนักหลายพื้นที่ สำหรับประเทศไทยตอนบนมีฝนฟ้าคะนองบางแห่ง ขอให้ประชาชนบริเวณภาคใต้ระวังอันตรายจากฝนตกหนักและฝนที่ตกสะสมที่อาจทำให้เกิดน้ำท่วมฉับพลัน น้ำป่าไหลหลาก และติดตามข่าวพยากรณ์อากาศจากกรมอุตุนิยมวิทยาอย่างใกล้ชิดไว้ด้วย สำหรับคลื่นลมบริเวณอ่าวไทยตอนล่างมีคลื่นสูงประมาณ ๒ เมตร บริเวณที่มีฝนฟ้าคะนองคลื่นสูงมากกว่า ๒ เมตร ขอให้ชาวเรือเดินเรือด้วยความระมัดระวัง.



สถานการณ์น้ำ

กรมอุตุนิยมวิทยา เผยภาคใต้ฝนหนักหลายพื้นที่ ประเทศไทยตอนบนฟ้าคะนองลมกระโชก

จ.สุราษฎร์ธานี ฝนกระหน่ำสุราษฎร์ฯ จนทเฝ้าระวังน้ำคลองคราม ห้วยหลาก. เข้าท่วมบ้าน ปชช

จ.สงขลา จับตาต่ออีกวัน ระดับน้ำคลองอู่ตะเภาที่สูง อุดๆเตือนวันนี้ฝนตกหนักหลายจุด

สถานการณ์น้ำต่างประเทศ

การช่วยเหลือ

สถานการณ์น้ำ

ระดับน้ำในแม่น้ำโขง : สรุปสถานการณ์น้ำประจำวัน : ศูนย์ประมวลวิเคราะห์สถานการณ์น้ำ กรมชลประทานระดับน้ำแม่น้ำโขง ณ วันที่ ๔ เมษายน ๒๕๖๐ ที่สถานีเชียงแสน เชียงคาน หนองคาย นครพนม มุกดาหาร และโขงเจียม

วัดได้ ๓.๕๘ .๖.๔๔ ๓.๔๔ ๒.๓๓ ๒.๗๕ และ ๒.๙๙ เมตร ตามลำดับ เปรียบเทียบกับตลิ่ง มีค่าเท่ากับ -๙.๒๒ -๙.๕๖ -๘.๗๖ - ๑๐.๑๗ -๙.๒๕ และ -๑๑.๕๑ เมตร ตามลำดับ แนวโน้มระดับน้ำท่า สถานีหนองคาย สถานีมุกดาหาร มีแนวโน้มระดับน้ำเพิ่มขึ้น สถานีเชียงแสน สถานีเชียงคาน สถานีนครพนม สถานีอุบลราชธานี มีแนวโน้มระดับน้ำลดลง

ระดับน้ำและคุณภาพน้ำของกลุ่มน้ำสงขลา กลุ่มน้ำทะเลสาบสงขลา ปัจจุบันสถานการณ์น้ำในลำน้ำโดยทั่วไปยังคงอยู่ในภาวะปกติ (ระดับน้ำต่ำกว่าระดับตลิ่งต่ำสุด) ระดับน้ำในลำน้ำส่วนใหญ่มีแนวโน้มลดลง (๑ เมย.- ๕ เมย.๒๕๖๐) ที่มา กรมชลประทาน) สถานีคลองลำ อ.ศรีนครินทร์ จ.พัทลุง สถานีคลองนุ้ย อ.เมือง จ.พัทลุง สถานีคลองหะ อ.หาดใหญ่ จ.สงขลา สถานีคลองอู่ตะเภา อ.หาดใหญ่ จ.สงขลา สถานีคลองอู่ตะเภา อ.คลองหอยโข่ง จ.สงขลา สถานีคลองอู่ตะเภา อ.สะเดา จ.สงขลา วัดปริมาณน้ำได้ ๑๒.๓๐ * ๒.๑๖ ๔๐.๕๐ ๒๕.๐๐ และ ๔๘.๘๐ ลบม/วินาที

สถานีตรวจวัดระดับน้ำ (CCTV) ณ วันที่ ๗ เมษายน ๒๕๖๐ การตรวจวัดระดับน้ำจากกล้อง (CCTV) ระดับน้ำส่วนใหญ่อยู่ในเกณฑ์ปกติ .
ยกเว้นสถานีสะพานพระเมเย่า อ.เมือง จ.สุโขทัย สถานการณ์เฝ้าระวังน้ำแล้ง

จังหวัด	สถานที่ตั้งกล้อง	แม่น้ำ/คูน้ำ	วิกฤติ	วิกฤติ	ระดับน้ำ (ม.รทก.)			สถานการณ์	หมายเหตุ
			น้ำแล้ง	น้ำท่วม	3 เม.ย	4 เม.ย	7 เม.ย		
			ระดับน้อยกว่า	ระดับมากกว่า					
จ.สุโขทัย	สะพานศรีรัตนาลัย อ.ศรีรัตนาลัย	ยม	60.14	71.78	60.50	60.50	60.50	น้ำปกติ	↔
จ.สุโขทัย	สะพานพระเมเย่า อ.เมือง	ยม	42.48	48.59	N/A	N/A	N/A	เฝ้าระวังน้ำแล้ง	↔
จ.อุตรดิตถ์	สะพานท่าเสา อ.เมือง	น่าน	49.22	56.91	54.80	54.50	54.35	น้ำปกติ	↓
จ.พิษณุโลก	สะพานสุพรรณกัลยา อ.เมือง	น่าน	33.98	44.52	36.50	36.55	36.55	น้ำปกติ	↔
จ.นครพนม	เทศบาล ต.นาแก อ.นาแก	ห้วยน้ำก่ำ/โขงอีสาน	139.05	142.42	142.18	142.18	142.13	น้ำปกติ	↓
จ.ขอนแก่น	บ้านเหล่านกขุม อ.เมือง	ชี	142.78	149.71	145.40	145.40	145.36	น้ำปกติ	↓
จ.บุรีรัมย์	สตึก อ.สตึก	มูล	123.13	128.76	N/A	N/A	N/A	น้ำปกติ	↔
จ.พระนครศรีอยุธยา	อ.เสนา	น้อย/เจ้าพระยา	2.00	5.00	1.30	1.10	1.30	น้ำปกติ	↑
จ.พระนครศรีอยุธยา	บ้านป้อม อ.พระนครศรีอยุธยา	เจ้าพระยา	-	-	0.60	0.45	0.45	น้ำปกติ	↔
จ.สุพรรณบุรี	สะพานวัดพระรูป อ.เมือง	ท่าจีน	-1.26	2.75	1.10	1.10	0.39	น้ำปกติ	↓
จ.เพชรบุรี	เทศบาลเมืองเพชรบุรี อ.เมือง	เพชรบุรี	-	3.18	1.40	1.40	1.40	น้ำปกติ	↔
จ.ประจวบคีรีขันธ์	ร.ร.อนุบาลบางสะพาน อ.บางสะพาน	คลองบางสะพาน/ชายฝั่งทะเลตะวันตก	-	3.30	0.20	0.70	0.75	น้ำปกติ	↑
จ.สงขลา	สถานีคลองอู่ตะเภาตอนล่าง อ.หาดใหญ่	ทะเลสาบสงขลา	-	-	2.25	2.70	1.75	น้ำปกติ	↓
จ.พัทลุง	สถานีคลองตะโหมด อ.ตะโหมด	ทะเลสาบสงขลา	-	-	22.00	22.00	22.00	น้ำปกติ	↔
จ.พัทลุง	สถานีลำปำ อ.เมือง	ทะเลสาบสงขลา	-	-	-1.35	-1.35	-1.35	น้ำปกติ	↔

*N/A คือ อ่านค่าระดับจากไม้วัดระดับ (Staff) ไม่ได้ / ไม้วัดระดับ (Staff) ชำรุด

**ม.รทก. คือ เมตรเทียบกับระดับน้ำทะเลปานกลาง

** ระดับน้ำทะเลปานกลาง (Mean Sea Level) หรือ ร.ทก. เป็นค่าการวัด ระดับน้ำทะเลขึ้นสูงสุด (High Tide : HT) และลงต่ำสุด (Low Tide : LT) ของแต่ละวัน ในช่วงระยะเวลาที่กำหนด แล้วนำค่ามาเฉลี่ยเป็นระดับน้ำทะเลปานกลาง สำหรับระยะเวลาที่ทำการวัดโดยทั่วไปจะต้องวัดเป็นเวลา ๑๘.๖ ปี ตามวิธีจักรของน้ำ ระดับน้ำทะเลปานกลางของแต่ละบริเวณทั่วโลกอาจมีความสูงไม่เท่ากัน

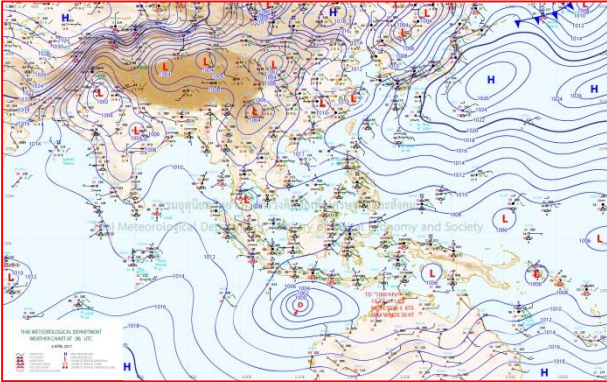
ในประเทศไทยใช้เวลาในการวัด ๕ ปี โดยเลือกที่ตำบลเกาะหลัก จังหวัดประจวบคีรีขันธ์ เป็นที่วัด แล้วนำมาหาค่าเฉลี่ย เพื่อใช้เป็นค่าระดับน้ำทะเลปานกลาง ให้มีค่า ๐.๐๐๐ เมตร ทำการถ่ายโยงมายังหมุด BM-A (ซึ่งถือว่าเป็นหมุดหลักฐานหมุดแรกของประเทศไทย) ซึ่งมีค่าระดับน้ำทะเลปานกลาง ๑.๔๔๗๗ เมตร

ปริมาณน้ำฝนสูงสุด (มม.)

จังหวัด	๓๑ มี.ค.๖๐	๑ เม.ย.๖๐	๒ เม.ย.๖๐	๓ เม.ย.๖๐	๔ เม.ย.๖๐
จ.แม่ฮ่องสอน.	-	๐.๒	-	๑.๐	-
จ.เชียงราย	-	๓.๐	-	๓๔.๘	๒๙.๔
จ.เชียงใหม่	-	๑.๒	-	๑๗.๒	๔.๑
จ.พะเยา	๐.๖	๙.๕	-	๓.๐	๑๓.๐
จ.น่าน	๔๐.๒	๖๐.๕	-	๑.๙	๑๖.๒
จ.ลำพูน	-	๕๙.๐	๑.๙	-	-
จ.ลำปาง	-	๐.๔	๖.๘	-	๒๕.๘
จ.แพร่	-	๓๕.๒	-	-	๒๒.๐
จ.อุตรดิตถ์	๘๐.๐	๗๓.๐	-	-	-
จ.สุโขทัย	-	-	๑.๕	-	-
จ.ตาก	-	๗๗.๙	๑๒.๒	๑.๐	๑๑.๘
จ.พิษณุโลก	๔๗.๐	๓๕.๐	-	-	-
จ.เพชรบูรณ์	-	-	-	-	-
จ.กำแพงเพชร	-	๔.๕	-	-	-
จ.พิจิตร	-	๔.๐	-	-	-
จ.หนองคาย	-	-	-	-	-
จ.เลย	๒๘.๔	๗.๕	-	-	๐.๕
จ.อุดรธานี	๕๖.๐	-	-	-	-
จ.หนองบัวลำภู	-	-	-	-	-
จ.นครพนม	๘๓.๐	-	-	-	-
จ.สกลนคร	๒๙.๘	-	-	-	-
จ.มุกดาหาร	๑๔.๐	-	-	-	-
จ.ขอนแก่น	๘๐.๗	-	-	-	-
จ.มหาสารคาม	๑.๕	-	-	-	-
จ.กาฬสินธุ์	๒๕.๖	-	-	-	-
จ.ร้อยเอ็ด	๑๒.๔	-	-	-	-
จ.ชัยภูมิ	๖๙.๐	-	-	-	-
จ.อุบลราชธานี	๕๖.๐	๑๐.๘	-	-	-
จ.อำนาจเจริญ	๒๐.๐	-	-	-	-
จ.ยโสธร	-	-	-	-	-
จ.สุรินทร์	๒๔.๓.	-	-	-	-
จ.นครราชสีมา	๓๐.๕	-	-	-	๕.๓
จ.บุรีรัมย์	๑๔.๐	-	-	-	๐.๒
จ.ศรีสะเกษ	๒๙.๐	-	-	-	-

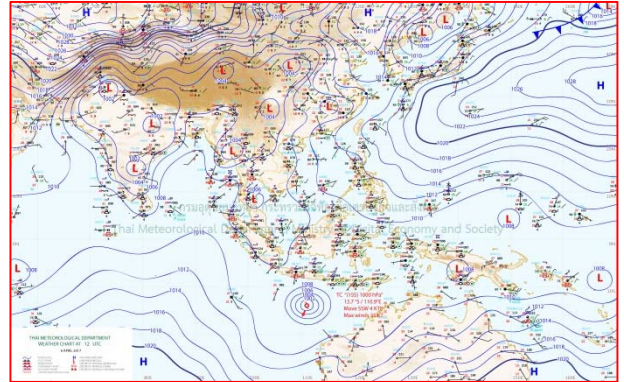


แผนที่อากาศ



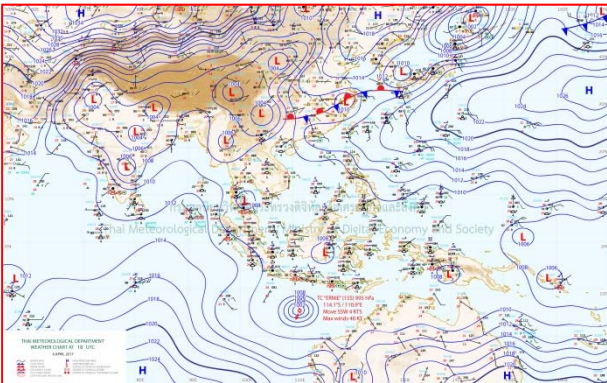
๔ เม.ย.๖๐ เวลา ๑๓:๐๐ น.

๑



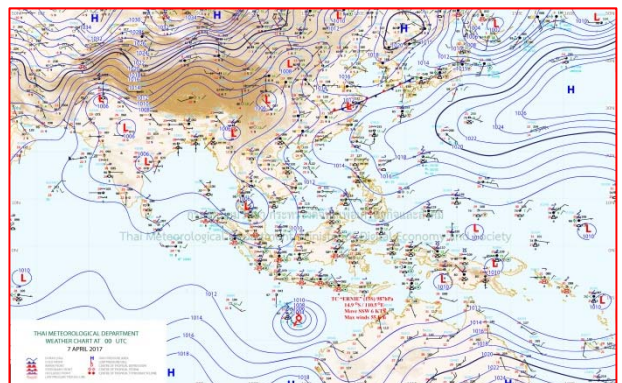
๔ เม.ย.๖๐ เวลา ๑๙:๐๐ น.

๒



๕ เม.ย.๖๐ เวลา ๑๓:๐๐ น.

๓




๕ เม.ย.๖๐ เวลา ๑๙:๐๐ น.

๔

รายงานปริมาณน้ำฝนจากกรมอุตุนิยมวิทยา

วันที่ 7 เมษายน 2560

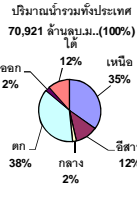
รายงานฝน เวลา 07.00 น. ของวันที่ 6 เมษายน 2560

สถานีอุตุนิยมวิทยา					ปริมาณน้ำฝน24 ชม.(mm)	ปริมาณน้ำฝนสะสม(mm.)								
ภาคเหนือ					สูงสุด ของประเทศ	71.5	2,274.1	ภาคใต้ฝั่งตะวันออก						
สถานีอุตุนิยมวิทยา	ปริมาณน้ำฝน24 ชม.(mm)	ปริมาณน้ำฝนสะสม(mm.)	ปริมาณฝน เม.ย. (mm.)	สถานะฝนสะสม ปัจจุบันเทียบกับค่าเฉลี่ย 30 ปี	สูงสุด ของภาคเหนือ	48.6	177.6	สถานีอุตุนิยมวิทยา	ปริมาณน้ำฝน24 ชม.(mm)	ปริมาณน้ำฝนสะสม(mm.)	ปริมาณฝน เม.ย. (mm.)	สถานะฝนสะสม ปัจจุบันเทียบกับค่าเฉลี่ย 30 ปี		
					สูงสุด ของภาคกลาง	4.2	159.6							
แม่ฮ่องสอน	ไม่มีฝน	12.3	63.2	ต่ำกว่า	สูงสุด ของภาคตะวันออกเฉียงเหนือ	-	262.7	เพชรบุรี	ฝนเล็กน้อย	309.8	36.9	สูงกว่า		
ดอยอ่างขาง	ไม่มีฝน	50.9	***	***	สูงสุด ของภาคใต้ฝั่งตะวันออก	35.5	2,274.1	หนองพลับ สกษ.	ฝนเล็กน้อย	304.9	56.4	สูงกว่า		
เชียงใหม่	ไม่มีฝน	145.5	97.9	สูงกว่า	สูงสุด ของภาคใต้ฝั่งตะวันตก	10.8	593.2	หัวหิน	0.4	299.1	46.4	สูงกว่า		
เชียงใหม่ สกษ.	ไม่มีฝน	119.0	91.7	สูงกว่า	ภาคตะวันออกเฉียงเหนือ			ประจวบคีรีขันธ์	2.8	560.3	55.5	สูงกว่า		
ทุ่งช้าง	48.6	177.6	120.5	สูงกว่า	สถานีอุตุนิยมวิทยา	ปริมาณน้ำฝน24 ชม.(mm)	ปริมาณน้ำฝนสะสม(mm.)	ปริมาณฝน เม.ย. (mm.)	สถานะฝนสะสม ปัจจุบันเทียบกับค่าเฉลี่ย 30 ปี	ชุมพร	-	855.0	85.8	สูงกว่า
พะเยา	ไม่มีฝน	91.5	89.2	สูงกว่า						สวี สกษ.	3.4	934.6	80.0	สูงกว่า
ห้วยฝาง	ไม่มีฝน	77.3	102.5	สูงกว่า	เกาะสมุย	34.5	1,065.0	83.1	สูงกว่า					
เด่น	ไม่มีฝน	39.8	65.9	ต่ำกว่า	เลย สกษ.	ไม่มีฝน	71.8	85.5	ต่ำกว่า	สุราษฎร์ธานี	3.3	394.9	73.4	สูงกว่า
แม่สะเรียง	ไม่มีฝน	9.9	44.7	ต่ำกว่า	หนองคาย	-	84.2	83.4	สูงกว่า	นครศรีธรรมราช	28.2	2,141.7	107.0	สูงกว่า
แม่ใจ สกษ.	-	-	55.0	ต่ำกว่า	เลย	ไม่มีฝน	84.0	102.7	สูงกว่า	นครศรีธรรมราช สกษ.	28.1	2,274.1	102.1	สูงกว่า
เชียงใหม่	ไม่มีฝน	31.5	57.3	ต่ำกว่า	อุดรธานี	ไม่มีฝน	150.4	74.1	สูงกว่า	สุราษฎร์ธานี สกษ.	35.5	1,084.6	85.8	สูงกว่า
ลำปาง	-	80.4	65.9	สูงกว่า	สกลนคร สกษ.	ไม่มีฝน	262.7	101.3	สูงกว่า	พระแสง สอท.	0.2	480.7	114.7	สูงกว่า
ลำพูน	ไม่มีฝน	97.6	44.5	สูงกว่า	สกลนคร	ไม่มีฝน	209.8	93.3	สูงกว่า	ฉวาง	ไม่มีฝน	692.0	105.4	สูงกว่า
แพร่	ไม่มีฝน	115.2	82.1	สูงกว่า	นครพนม	ไม่มีฝน	147.4	101.1	สูงกว่า	พิทลุง สกษ.	ไม่มีฝน	1,416.0	116.3	สูงกว่า
น่าน	ไม่มีฝน	117.1	99.6	สูงกว่า	นครพนม สกษ.	ไม่มีฝน	191.4	116.4	สูงกว่า	สงขลา	7.5	932.2	75.1	สูงกว่า
น่าน สกษ.	ไม่มีฝน	84.7	109.4	สูงกว่า	หนองบัวลำภู	ไม่มีฝน	67.5	***	***	หาดใหญ่	9.0	709.4	118.6	สูงกว่า
ลำปาง สกษ.	ไม่มีฝน	125.5	64.3	สูงกว่า	ขอนแก่น	ไม่มีฝน	50.2	89.6	ต่ำกว่า	ดอนขันธ์ สกษ.	4.9	802.4	96.7	สูงกว่า
อุดรดิตถ์	ไม่มีฝน	105.3	71.0	สูงกว่า	มหาสารคาม	-	136.3	89.0	สูงกว่า	สะเดา	-	531.7	123.4	สูงกว่า
สุโขทัย	ไม่มีฝน	63.1	68.3	สูงกว่า	มุกดาหาร	ฝนเล็กน้อย	85.3	76.4	สูงกว่า	ปัตตานี	19.2	909.8	74.6	สูงกว่า
ศรีสะเกษ สกษ.	-	81.6	52.6	สูงกว่า	ท่าพระ สกษ.	ไม่มีฝน	36.9	84.5	ต่ำกว่า	ยะลา สกษ.	8.2	1,231.1	***	***
นลัมสีก	ไม่มีฝน	39.6	63.2	ต่ำกว่า	กาฬสินธุ์	ไม่มีฝน	141.3	80.3	สูงกว่า	นราธิวาส	-	1,706.8	72.8	สูงกว่า
แม่สอด	ไม่มีฝน	16.9	44.8	ต่ำกว่า	ชัยภูมิ	ไม่มีฝน	113.0	92.6	สูงกว่า	ภาคใต้ฝั่งตะวันตก				
ตาก	ไม่มีฝน	43.9	57.6	สูงกว่า	ร้อยเอ็ด สกษ.	ไม่มีฝน	129.4	85.6	สูงกว่า	สถานีอุตุนิยมวิทยา	ปริมาณน้ำฝน24 ชม.(mm)	ปริมาณน้ำฝนสะสม(mm.)	ปริมาณฝน เม.ย. (mm.)	สถานะฝนสะสม ปัจจุบันเทียบกับค่าเฉลี่ย 30 ปี
เขื่อนภูมิพล	ไม่มีฝน	111.4	66.2	สูงกว่า	ร้อยเอ็ด	ไม่มีฝน	111.5	75.9	สูงกว่า					
พิษณุโลก	ไม่มีฝน	119.9	55.7	สูงกว่า	อุบลราชธานี (ศูนย์)	ไม่มีฝน	45.1	86.8	ต่ำกว่า	ระนอง	ไม่มีฝน	593.20	139.70	สูงกว่า
เพชรบูรณ์	ไม่มีฝน	102.0	76.0	สูงกว่า	อุบลราชธานี สกษ.	ไม่มีฝน	64.4	78.3	สูงกว่า	ตะกั่วป่า	0.4	561.90	204.60	สูงกว่า
กำแพงเพชร	ไม่มีฝน	73.1	52.8	สูงกว่า	ศรีสะเกษ	ฝนเล็กน้อย	70.7	67.9	ต่ำกว่า	กระบี่	ไม่มีฝน	592.80	147.20	สูงกว่า
อุ้มผาง	ไม่มีฝน	86.2	101.3	สูงกว่า	ท่าตูม	ไม่มีฝน	58.3	86.7	ต่ำกว่า	ภูเก็ต	3.2	436.80	142.90	สูงกว่า
พิจิตร สกษ.	ไม่มีฝน	90.0	57.3	สูงกว่า	นครราชสีมา	ไม่มีฝน	254.2	72.2	สูงกว่า	ภูเก็ต (ศูนย์)	10.8	308.10	154.00	สูงกว่า
ดอนเมฆเซอร์ สกษ.	ฝนเล็กน้อย	12.7	38.0	ต่ำกว่า	สุรินทร์	ไม่มีฝน	104.4	93.3	สูงกว่า	เกาะลันตา	ไม่มีฝน	428.80	119.00	สูงกว่า
วิเชียรบุรี	ไม่มีฝน	34.3	89.9	ต่ำกว่า	สุรินทร์ สกษ.	-	4.0	88.3	ต่ำกว่า	ตรัง	1.5	586.20	139.70	สูงกว่า
ภาคกลาง					ไซคชัย	ฝนเล็กน้อย	121.3	81.3	สูงกว่า	สตูล	0.4	423.10	206.00	สูงกว่า
สถานีอุตุนิยมวิทยา	ปริมาณน้ำฝน24 ชม.(mm)	ปริมาณน้ำฝนสะสม(mm.)	ปริมาณฝน เม.ย. (mm.)	สถานะฝนสะสม ปัจจุบันเทียบกับค่าเฉลี่ย 30 ปี	ปากช่อง สกษ.	ไม่มีฝน	210.0	103.7	สูงกว่า	สรุปปริมาณฝนมาก	สถานีอุตุนิยมวิทยา	ปริมาณน้ำฝน24 ชม.(mm)	ปริมาณน้ำฝนสะสม(mm.)	
					นางรอง	ไม่มีฝน	110.9	81.6	สูงกว่า					
นครสวรรค์	ไม่มีฝน	73.9	63.7	สูงกว่า	บุรีรัมย์	ไม่มีฝน	153.2	86.3	สูงกว่า	ภาคตะวันออก				
ตากฟ้า สกษ.	4.2	80.5	67.3	สูงกว่า	สถานีอุตุนิยมวิทยา	ปริมาณน้ำฝน24 ชม.(mm)	ปริมาณน้ำฝนสะสม(mm.)	ปริมาณฝน เม.ย. (mm.)	สถานะฝนสะสม ปัจจุบันเทียบกับค่าเฉลี่ย 30 ปี	1	สัตหีบ	71.5	251.0	
ชัยนาท สกษ.	ไม่มีฝน	23.0	43.3	ต่ำกว่า						2	ทุ่งช้าง	48.6	177.6	
อุทัยธานี	ไม่มีฝน	17.8	67.9	ต่ำกว่า	นครนายก	ไม่มีฝน	14.4	***	***	3	สุราษฎร์ธานี สกษ.	35.5	1,084.6	
พระนครศรีอยุธยา	ไม่มีฝน	84.0	***	***	ปราจีนบุรี	ฝนเล็กน้อย	70.7	118.0	ต่ำกว่า	4	เกาะสมุย	34.5	1,065.0	
บัวชุม	ไม่มีฝน	41.4	81.4	ต่ำกว่า	กบินทร์บุรี	ไม่มีฝน	75.2	98.8	ต่ำกว่า	5	นครศรีธรรมราช	28.2	2,141.7	
ปทุมธานี สกษ.	ไม่มีฝน	134.3	93.2	สูงกว่า	สระแก้ว	0.1	136.3	88.7	สูงกว่า	ปริมาณฝนสูงสุด	สัตหีบ	71.5	251.0	
สมุทรปราการ สกษ.	1.4	80.2	***	***	ฉะเชิงเทรา	2.5	163.8	48.3	สูงกว่า	ฝนสะสมสูงสุด	นครศรีธรรมราช สกษ.	28.1	2,274.1	
ทองผาภูมิ	ไม่มีฝน	91.4	101.8	สูงกว่า	ชลบุรี	12.8	125.4	74.1	สูงกว่า					
สุพรรณบุรี	-	110.9	49.1	สูงกว่า	เกาะสีชัง	7.9	184.6	77.3	สูงกว่า					
ลพบุรี	ไม่มีฝน	95.0	81.5	สูงกว่า	พิษยา	-	200.7	64.0	สูงกว่า					
สุททอง สกษ.	ไม่มีฝน	63.1	59.7	สูงกว่า	ลจัญประเทศ	ไม่มีฝน	265.0	85.7	สูงกว่า					
สนามบินสุวรรณภูมิ	0.2	68.2	62.7	ต่ำกว่า	แหลมฉบัง	3.6	157.1	61.5	สูงกว่า					
สมุทรสงคราม	ไม่มีฝน	86.4	***	***	สัตหีบ	71.5	251.0	78.9	สูงกว่า					
กาญจนบุรี	ไม่มีฝน	89.1	78.5	สูงกว่า	ระยอง	ไม่มีฝน	266.0	81.6	สูงกว่า					
นครปฐม	ไม่มีฝน	150.5	55.3	สูงกว่า	หัวไผ่ สกษ.	ไม่มีฝน	291.0	78.2	สูงกว่า					
กรุงเทพฯ บางนา สกษ.	ฝนเล็กน้อย	149.2	68.4	สูงกว่า	จันทบุรี	14.3	177.6	125.2	ต่ำกว่า					
กรุงเทพฯ ท่าเรือคลองเตย	ฝนเล็กน้อย	99.1	104.8	ต่ำกว่า	พัลวี่ สกษ.	-	172.5	164.5	ต่ำกว่า					
กรุงเทพฯ หนองจอก	ฝนเล็กน้อย	159.6	91.4	สูงกว่า	ตราด	21.8	399.0	185.4	สูงกว่า					
สนามบินดอนเมือง	ไม่มีฝน	-	88.5	ต่ำกว่า										
ปาร์ก	ไม่มีฝน	-	44.9	ต่ำกว่า										
ราชบุรี	ไม่มีฝน	100.4	48.3	สูงกว่า										

สัญลักษณ์ ***ไม่มีข้อมูล - ยังไม่ได้รับรายงาน/ไม่มีข้อมูล/ไม่มีฝน

หมายเหตุ ได้รับรายงานเพิ่มเติมโดยการบันทึกของเจ้าหน้าที่เป็นรายวัน ณ เวลา 07:00 น.

ปริมาณฝนสูงสุดวันนี้เท่ากับ 148.6 มม. ที่ อ.สิชล จ.นครศรีธรรมราช



รายงานสรุปสภาพน้ำในอ่างเก็บน้ำขนาดใหญ่และขนาดกลาง

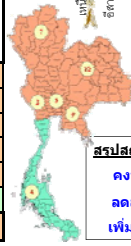
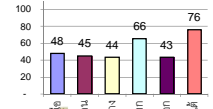
รายงานสถานการณ์ ณ วันที่ 7 เมษายน 2560

ปริมาณน้ำในอ่างที่ใช้การได้ในสัปดาห์นี้ + มากกว่า / - น้อยกว่า สัปดาห์ก่อน

420.05 ล้าน ลบ.ม.

สถานการณ์ปริมาณน้ำในอ่างเก็บน้ำที่ใช้ในทุกกิจกรรมทั่วประเทศ มากกว่าปริมาณน้ำที่ไหลเข้าอ่าง เนื่องด้วยสัปดาห์ที่ผ่านมา ครัวเรือนอย่างระมัดระวัง

% ปริมาณน้ำรวมแต่ละภาคปัจจุบัน



สรุปสถานการณ์ปริมาณน้ำในอ่างฯ

คงที่	5	อ่าง
ลดลง	25	อ่าง
เพิ่มขึ้น	8	อ่าง

เปรียบเทียบปริมาณน้ำรวมของประเทศปัจจุบัน
กับปี 60 และ ปี 62

วันที่ 7 เมษายน 2560 เท่ากับ

40,744 ล้าน ลบ.ม. หรือ เท่ากับ

57%

วันที่ 7 เมษายน 2559 เท่ากับ

34,131 ล้าน ลบ.ม. หรือ เท่ากับ

48%

ภาค	อ่างเก็บน้ำ	ความจุที่ใช้งาน (ล้าน ม.³)	ปริมาณน้ำที่ใช้งานได้ (ล้าน ม.³)	ใช้การได้จริง (ล้าน ม.³)	ปริมาณน้ำรวมวันที่ 7 เมษายน 2559 (ล้าน ม.³)	%	ปัจจุบัน วันที่ 7 เมษายน 2560				สัปดาห์ก่อน วันที่ 1 เมษายน 2560				ปริมาณน้ำ + เพิ่มขึ้น (ล้าน ม.³)	สถานการณ์	
							ปริมาณรวม (ล้าน ม.³)	%	ปริมาณน้ำใช้การได้จริง (ล้าน ม.³)	%	ปริมาณรวม (ล้าน ม.³)	%	ปริมาณน้ำใช้การได้จริง (ล้าน ม.³)	%			
ภาคเหนือ (7)																	
ภูมิพล (2)	ตาก	13,462	3,800	9,662	4,382	33%	5,971	44%	2,171	16%	6,031	45%	2,231	17%	-60.00	ลดลง	
สิริกิติ์ (2)	อุดรดิตถ์	9,510	2,850	6,660	3,991	42%	5,203	55%	2,353	25%	5,256	55%	2,406	25%	-53.00	ลดลง	
แม่جد	เชียงใหม่	265	12	253	45	17%	116	44%	104	39%	122	46%	110	42%	-6.00	ลดลง	
แม่กวาง	เชียงใหม่	263	14	249	27	10%	50	19%	36	14%	55	21%	41	16%	-5.00	ลดลง	
กัวลม	ลำปาง	106	3	103	24	23%	66	62%	63	59%	64	60%	61	58%	2.00	เพิ่มขึ้น	
กัวคองหมา	ลำปาง	170	6	164	20	12%	114	67%	108	64%	123	72%	117	69%	-9.00	ลดลง	
แควน้อย	พิษณุโลก	939	43	896	293	31%	375	40%	332	35%	399	42%	356	38%	-24.00	ลดลง	
รวมภาคเหนือ		34,85%	24,715	6,728	17,987	36%	11,895	48%	5,167	21%	12,050	49%	5,322	22%	-155.00	ลดลง	
ภาคตะวันออกเฉียงเหนือ (12)																	
ห้วยหลวง	อุดรธานี	136	7	129	19	14%	65	48%	58	43%	67	49%	60	44%	-2.00	ลดลง	
น้ำอูน	สกลนคร	520	45	475	149	29%	190	37%	145	28%	191	37%	146	28%	-1.00	ลดลง	
น้ำพุง (2)	สกลนคร	165	8	157	56	34%	56	34%	48	29%	56	34%	48	29%	-	คงที่	
จุฬารัตน์ (2)	ชัยภูมิ	164	37	127	58	35%	80	49%	43	26%	80	49%	43	26%	-	คงที่	
อุบลรัตน์ (2)	ขอนแก่น	2,431	581	1,850	577	24%	1,252	52%	671	28%	1,293	53%	712	29%	-41.00	ลดลง	
ลำปาว	กาฬสินธุ์	1,980	100	1,880	440	22%	604	31%	504	25%	637	32%	537	27%	-33.00	ลดลง	
ลำตะคอง	นครราชสีมา	314	22	292	90	29%	85	27%	73	20%	86	27%	64	20%	-1.00	ลดลง	
ลำพระเพลิง	นครราชสีมา	155	1	154	53	34%	71	46%	70	45%	70	45%	69	45%	1.00	เพิ่มขึ้น	
มูลบน	นครราชสีมา	141	7	134	38	27%	59	42%	52	37%	60	43%	53	38%	-1.00	ลดลง	
ลำน้ำแซะ	นครราชสีมา	275	7	268	69	25%	89	32%	82	30%	89	32%	82	30%	-	คงที่	
ลำน้ำรอง	บุรีรัมย์	121	3	118	60	50%	56	46%	53	44%	56	46%	53	44%	-	คงที่	
สิรินธร (2)	อุบลราชธานี	1,966	831	1,135	1,018	52%	1,185	60%	354	18%	1,196	61%	365	19%	-11.00	ลดลง	
รวมภาคตะวันออกเฉียงเหนือ		11.80%	8,369	1,649	6,720	31%	3,792	45%	2,143	26%	3,882	46%	2,232	27%	-89.00	ลดลง	
ภาคกลาง (3)																	
ปาลังชลสิทธิ์	ลพบุรี	960	3	957	299	31%	344	36%	341	36%	375	39%	372	39%	-31.00	ลดลง	
ห้วยเสลา	อุทัยธานี	160	17	143	45	28%	85	53%	68	43%	85	53%	68	43%	-	คงที่	
กระเสียว	สุพรรณบุรี	240	40	200	58	24%	163	68%	123	51%	174	73%	134	56%	-11.00	ลดลง	
รวมภาคกลาง		1.92%	1,360	60	1,300	30%	592	44%	532	39%	634	47%	574	42%	-42.00	ลดลง	
ภาคตะวันออก (2)																	
ศรีนครินทร์ (2)	กาญจนบุรี	17,745	10,265	7,480	12,166	69%	12,926	73%	2,661	15%	12,978	73%	2,713	15%	-52.00	ลดลง	
วชิราลงกรณ (2)	กาญจนบุรี	8,860	3,012	5,848	4,231	48%	4,594	52%	1,582	18%	4,662	53%	1,650	19%	-68.00	ลดลง	
รวมภาคตะวันออก		37.51%	26,605	13,277	13,328	62%	17,520	66%	4,243	16%	17,640	66%	4,363	16%	-120.00	ลดลง	
ภาคตะวันออก (6+4)																	
ขุนด่าน	นครนายก	224	5.00	219	78	35%	92	41%	87	39%	96	43%	91	41%	-4.00	ลดลง	
คลองสีด	ฉะเชิงเทรา	420	30.00	390	106	25%	104	25%	74	18%	113	27%	83	20%	-9.00	ลดลง	
บางพระ (3)	ชลบุรี	117	12.00	105	28	24%	74	63%	62	53%	75	64%	63	54%	-1.00	ลดลง	
หนองปลาไหล (3)	ระยอง	164	13.75	150	115	70%	97	59%	83	51%	93	57%	79	48%	4.00	เพิ่มขึ้น	
ประแสร์ (3)	ระยอง	295	20.00	275	177	60%	118	40%	98	33%	123	42%	103	35%	-5.00	ลดลง	
บางพระชั้น (3)	ระยอง	17	0.72	16	9	51%	8	45%	7	41%	7	45%	6.74	41%	0.08	เพิ่มขึ้น	
หนองค้อ (3)	ระยอง	21	1.00	20	4	20%	12	55%	11	50%	11	53%	10.26	48%	0.44	เพิ่มขึ้น	
คลองกาย (3)	ระยอง	79	3.00	76	27	35%	55	69%	52	65%	50	63%	47.23	59%	4.34	เพิ่มขึ้น	
คลองใหญ่ (3)	ระยอง	45	3.00	42	25	55%	25	54%	22	48%	23	50%	19.55	43%	2.09	เพิ่มขึ้น	
นขตบริหารนครา	ปราจีนบุรี	295	19.00	276	-	0%	143	48%	124	42%	154	52%	135.00	46%	-11.00	ลดลง	
รวมภาคตะวันออก		2.37%	1,678	107	1,570	34%	726	43%	619	37%	745	44%	638	38%	-19.05	ลดลง	
ภาคใต้ (4)																	
แก่งกระจาน	เพชรบุรี	710	65	645	251	35%	318	45%	253	36%	319	45%	254	36%	-1.00	ลดลง	
ปราณบุรี	ประจวบคีรีขันธ์	391	18	373	74	19%	183	47%	165	42%	188	48%	170	43%	-5.00	ลดลง	
รัชชประภา (2)	สุราษฎร์ธานี	5,639	1,352	4,287	4,142	73%	4,638	82%	3,286	58%	4,663	83%	3,311	59%	-25.00	ลดลง	
บางกลาง (2)	ยะลา	1,454	276	1,178	886	61%	1,081	74%	805	55%	1,045	72%	769	53%	36.00	เพิ่มขึ้น	
รวมภาคใต้		11.55%	8,194	1,711	6,483	53%	6,220	76%	4,509	55%	6,215	76%	4,504	55%	5.00	เพิ่มขึ้น	
รวมทั้งประเทศ 100%(38)			70,921	23,532	47,388	34,131	48%	40,744	57%	17,213	24%	41,165	58%	17,633	25%	-420.05	ลดลง

ที่มาข้อมูล : ตารางสรุปสภาพน้ำในอ่างเก็บน้ำขนาดใหญ่ทั่วประเทศ และตารางสรุปสภาพน้ำในอ่างเก็บน้ำภาคตะวันออก กรมชลประทาน

หมายเหตุ :

- 1) อ่างเก็บน้ำขนาดใหญ่ หมายถึง อ่างเก็บน้ำที่มีความจุตั้งแต่ 100 ล้าน ลบ.ม. ขึ้นไป
- 2) เป็นอ่างเก็บน้ำอยู่ในความรับผิดชอบของการไฟฟ้าฝ่ายผลิตแห่งประเทศไทย(10) นอกนั้นอยู่ในความรับผิดชอบของกรมชลประทาน (28)
- 3) เป็นอ่างเก็บน้ำขนาดกลางที่มีความสำคัญต่อโครงการชลประทานและการประปาฯ ของลุ่มน้ำชายฝั่งทะเลตะวันออก
- 4) ที่มา : กรมชลประทาน และการไฟฟ้าฝ่ายผลิตแห่งประเทศไทย
- 5) จังหวัดที่มีอ่างเก็บน้ำขนาดใหญ่มีจำนวน 26 จังหวัด ไม่มี 50 จังหวัด

รท. นายถียง ระดมเกียรติทองอ่าง



ศูนย์เขื่อนลดา



ศูนย์ป้องกันวิกฤตน้ำ กรมทรัพยากรน้ำ

ลำดับของเขื่อนตามความจุ

- 1.ศรีนครินทร์ 2.ภูมิพล 3.สิริกิติ์ 4.วชิราลงกรณ 5.รัชชประภา
- 6.มูลรัตน์ 7.สิรินธร 8.บางกลาง 9.ลำปาว 10.ป่าสัก

ลำดับของเขื่อนตามปริมาณน้ำใช้การได้

- 1.ภูมิพล 2.ศรีนครินทร์ 3.สิริกิติ์ 4.วชิราลงกรณ 5.รัชชประภา
- 6.ลำปาว 7.มูลรัตน์ 8.บางกลาง 9.สิรินธร 10.ป่าสัก

ได้ฝนหนักหลายพื้นที่ ไทยตอนบนฟ้าคะนองลมกระโชก

กรมอุตุนิยมวิทยา รายงานลักษณะอากาศทั่วไป พยากรณ์อากาศ ๒๔ ชั่วโมงข้างหน้า ภาคใต้มีฝนตกหนักหลายพื้นที่ สำหรับประเทศไทยตอนบนมีฝนฟ้าคะนองกับมีลมกระโชกแรงบางแห่ง ขอให้ประชาชนบริเวณภาคใต้ระวังอันตรายจากฝนตกหนัก และฝนที่ตกสะสมที่อาจทำให้เกิดน้ำท่วมฉับพลัน น้ำป่าไหลหลาก และติดตามข่าวพยากรณ์อากาศจากกรมอุตุนิยมวิทยาอย่างใกล้ชิดไว้ด้วย สำหรับคลื่นลมบริเวณอ่าวไทยตอนล่างมีคลื่นสูงประมาณ ๒ เมตร บริเวณที่มีฝนฟ้าคะนองคลื่นสูงมากกว่า ๒ เมตร ขอให้ชาวเรือเดินเรือด้วยความระมัดระวัง

พยากรณ์อากาศสำหรับประเทศไทยตั้งแต่เวลา ๐๖:๐๐ วันนี้ ถึง ๐๖:๐๐ วันพรุ่งนี้.

ภาคเหนือ มีเมฆบางส่วน กับมีอากาศร้อนในตอนกลางวัน โดยมีฝนฟ้าคะนอง ร้อยละ ๑๐ ของพื้นที่ และมีลมกระโชกแรงบางแห่ง ส่วนมากบริเวณจังหวัดตาก และกำแพงเพชร อุณหภูมิต่ำสุด ๑๙-๒๕ องศาเซลเซียส อุณหภูมิสูงสุด ๓๔-๓๙ องศาเซลเซียส ลมตะวันตกเฉียงใต้ ความเร็ว ๑๐-๒๕ กม./ชม.

ภาคตะวันออกเฉียงเหนือ มีเมฆเป็นส่วนมาก กับมีฝนฟ้าคะนอง ร้อยละ ๔๐ ของพื้นที่ ส่วนมากบริเวณจังหวัดชัยภูมินครราชสีมา บุรีรัมย์ สุรินทร์ ศรีสะเกษ และอุบลราชธานี อุณหภูมิต่ำสุด ๒๒-๒๕ องศาเซลเซียส อุณหภูมิสูงสุด ๓๒-๓๖ องศาเซลเซียส ลมตะวันออกเฉียงใต้ ความเร็ว ๑๐-๓๐ กม./ชม.

ภาคกลาง มีเมฆเป็นส่วนมาก กับมีอากาศร้อนในตอนกลางวัน โดยมีฝนฟ้าคะนอง ร้อยละ ๒๐ ของพื้นที่ ส่วนมากบริเวณจังหวัด กาญจนบุรี ราชบุรี สุพรรณบุรี นครปฐม และสมุทรสงคราม อุณหภูมิต่ำสุด ๒๔-๒๗ องศาเซลเซียส อุณหภูมิสูงสุด ๓๔-๓๘ องศาเซลเซียส ลมตะวันออกเฉียงใต้ ความเร็ว ๑๐-๓๐ กม./ชม.

ภาคตะวันออก มีเมฆเป็นส่วนมาก กับมีฝนฟ้าคะนอง ร้อยละ ๖๐ ของพื้นที่ และมีฝนตกหนักบางแห่ง ส่วนมากบริเวณจังหวัดชลบุรี ระยอง จันทบุรี และตราด อุณหภูมิต่ำสุด ๒๓-๒๕ องศาเซลเซียส อุณหภูมิสูงสุด ๓๒-๓๕ องศาเซลเซียส ลมตะวันออกเฉียงใต้ ความเร็ว ๑๕-๓๕ กม./ชม. ทะเลมีคลื่นสูง ๑-๒ เมตร

ภาคใต้ (ฝั่งตะวันออก) มีเมฆมาก กับมีฝนฟ้าคะนอง ร้อยละ ๘๐ ของพื้นที่ และมีฝนตกหนักบางแห่ง ส่วนมากบริเวณจังหวัดประจวบคีรีขันธ์ ชุมพร สุราษฎร์ธานี และนครศรีธรรมราช อุณหภูมิต่ำสุด ๒๒-๒๕ องศาเซลเซียส อุณหภูมิสูงสุด ๒๗-๓๒ องศาเซลเซียส ตั้งแต่จังหวัดชุมพรขึ้นมา : ลมตะวันออกเฉียงใต้ ความเร็ว ๑๕-๓๕ กม./ชม. ทะเลมีคลื่นสูง ๑-๒ เมตร บริเวณที่มีฝนฟ้าคะนองคลื่นสูงมากกว่า ๒ เมตร ตั้งแต่จังหวัดสุราษฎร์ธานีลงไป : ลมตะวันออกเฉียงใต้ ความเร็ว ๒๐-๓๕ กม./ชม. ทะเลมีคลื่นสูงประมาณ ๒ เมตร บริเวณที่มีฝนฟ้าคะนองคลื่นสูงมากกว่า ๒ เมตร

ภาคใต้ (ฝั่งตะวันตก) มีเมฆมาก กับมีฝนฟ้าคะนอง ร้อยละ ๖๐ ของพื้นที่ ส่วนมากบริเวณจังหวัดระนอง พังงา ภูเก็ต กระบี่ ตรัง และสตูล อุณหภูมิต่ำสุด ๒๑-๒๔ องศาเซลเซียส อุณหภูมิสูงสุด ๓๐-๓๒ องศาเซลเซียส ลมตะวันออกเฉียงใต้ ความเร็ว ๑๕-๓๐ กม./ชม. ทะเลมีคลื่นสูงประมาณ ๑ เมตร บริเวณที่มีฝนฟ้าคะนองคลื่นสูง ๑-๒ เมตร

กรุงเทพมหานครและปริมณฑล มีเมฆเป็นส่วนมาก กับมีฝนฟ้าคะนอง ร้อยละ ๔๐ ของพื้นที่ อุณหภูมิต่ำสุด ๒๕-๒๖ องศาเซลเซียส อุณหภูมิสูงสุด ๓๒-๓๔ องศาเซลเซียส ลมตะวันออกเฉียงใต้ ความเร็ว ๑๕-๓๐ กม./ชม.

ฝนกระหน่ำสุราษฎร์ฯ จนท.เฝ้าระวังน้ำคลองคราม หวั่นหลากเข้าท่วมบ้าน ปชช.

ฝนกระหน่ำสุราษฎร์ธานี เจ้าหน้าที่รัฐลงพื้นที่สำรวจกระแสในคลองคราม ซึ่งเป็นพื้นที่รับน้ำจากภูเขาและน้ำส่วนหนึ่งที่ไหลมาจาก อ.สีชล นครศรีธรรมราช หวั่นน้ำเข้าท่วมบ้านเรือนประชาชน.

นายปราโมทย์ เพชรรัตน์ นายกองค้การบริหารส่วนตำบลปากแพรก อ.สุราษฎร์ธานี.ตอนสัก จ. พร้อมเจ้าหน้าที่ลงพื้นที่ตรวจปริมาณ และกระแสในคลองคราม หลังในพื้นที่ดังกล่าวมีฝนตกมาแล้วไม่ต่ำกว่า ๔ วัน และตกต่อเนื่องทั้งวัน นักสลับเบาเป็นวันที่ที่สอง จึงต้องเข้าติดตามสถานการณ์น้ำในพื้นที่นี้ ซึ่งเป็นจุดรับน้ำจากต้นน้ำบนภูเขาในพื้นที่ และน้ำส่วนหนึ่งไหลมาจาก อ.นครศรีธรรมราช.สีชล จ.

นายปราโมทย์ กล่าวว่า จากการเข้าสังเกตสีและกระแสในน้ำ พบว่ายังอยู่ในสภาวะปกติ แต่ก็ต้องเฝ้าระวังอย่างใกล้ชิดเนื่องจากฝนเริ่มตกอย่างต่อเนื่องทั้งวัน เข้าเป็นวันที่สองแล้ว แต่ปริมาณน้ำฝนยังไม่มากเท่าไร โดยเกรงว่าจะมีน้ำหลากจากต้นน้ำ ซึ่งก็ได้กำชับเจ้าหน้าที่ป้องกันภัยของ อบต.ติดตามสถานการณ์น้ำในจุดต้นน้ำริมภู.เขาอย่างใกล้ชิด เพื่อประเมินสถานการณ์ในการแจ้งเตือนประชาชนพื้นที่รับน้ำตอนปลายน้ำ แต่ขณะนี้ยังไม่น่าเป็นห่วง ซึ่งก็ต้องติดตามเรดาร์ตรวจสภาพอากาศอย่างใกล้ชิด (ไทยรัฐ)

จับตาต่ออีกวัน ระดับน้ำคลองอยู่ตะเภาที่สูง อุตุฯเตือนวันนี้ตกหนักหลายจุด

ปริมาณน้ำในคลองอยู่ตะเภา บริเวณบ้านบางศาลา ซึ่งเชื่อมต่อระหว่างอำเภอหาดใหญ่ กับอำเภอคลองหอยโข่ง ของจังหวัดสงขลา ยังคงอยู่ในระดับที่สูง แม้จะอยู่ในระดับปลอดภัย ไม่เสี่ยงต่อสถานการณ์น้ำท่วม แต่หน่วยงานที่เกี่ยวข้อง รวมถึงเครือข่ายภาคประชาชน ก็ยังต้องเฝ้าระวังติดตามสถานการณ์และปริมาณฝน ที่จะตกลงมาในพื้นที่อย่างต่อเนื่อง เพื่อที่จะได้ สามารถแจ้งเตือนประชาชน ที่อาศัยอยู่ริมคลองได้อย่างทันท่วงที อย่างไรก็ตามพบว่าในวันนี้สภาพอากาศเริ่มดีขึ้น ท้องฟ้าเริ่มโปร่ง ทำให้คาดว่าปริมาณฝนจะเริ่มปรับตัวลดลงในวันพรุ่งนี้

อย่างไรก็ตามศูนย์อุตุนิยมวิทยาภาคใต้ฝั่งตะวันออก ยังคงออกประกาศเตือน ระบุว่า ในวันนี้ (๗ เมษายน ๒๕๖๐) บริเวณภาคใต้ฝั่งตะวันออก โดยเฉพาะจังหวัดประจวบคีรีขันธ์ ชุมพร สุราษฎร์ธานี และนครศรีธรรมราช ยังคงมีฝนตกหนัก หลายพื้นที่ ขอให้ประชาชนในพื้นที่เสี่ยงภัยของจังหวัดดังกล่าวระมัดระวังอันตรายที่เกิดจากฝนตกหนัก น้ำท่วมฉับพลัน น้ำป่าไหลหลาก และปริมาณฝนที่ตกสะสมไว้ด้วย สำหรับคลื่นลมบริเวณอ่าวไทยมีกำลังปานกลาง ทะเลมีคลื่นสูง ๑-๒ เมตร บริเวณที่มีฝนฟ้าคะนองคลื่นสูงมากกว่า ๒ เมตร ขอให้ชาวเรือเดินเรือด้วยความระมัดระวัง

ทั้งนี้ เนื่องจากลมตะวันออกที่พัดปกคลุมอ่าวไทยและภาคใต้มีกำลังปานกลาง ประกอบกับหย่อมความกดอากาศต่ำ ปกคลุมภาคใต้ตอนกลางและอ่าวไทย มีแนวโน้มเคลื่อนตัวไปลงสู่ทะเลอันดามันต่อไป ขอให้ประชาชนติดตามข่าวพยากรณ์อากาศ จากศูนย์อุตุนิยมวิทยาภาคใต้ฝั่งตะวันออกอย่างใกล้ชิด (มติชน)