



รายงานการเฝ้าระวังติดตามสถานการณ์น้ำและความช่วยเหลือ ศูนย์ปฏิบัติการทรัพยากรธรรมชาติและสิ่งแวดล้อม (ด้านทรัพยากรน้ำ) กระทรวงทรัพยากรธรรมชาติและสิ่งแวดล้อม

กองวิเคราะห์และประเมินสถานการณ์น้ำ กรมทรัพยากรน้ำ

โทรศัพท์ ๐ ๒๒๗๑ ๖๐๐๐ ต่อ ๖๔๔๕ โทรสาร ๐ ๒๒๙๘ ๖๖๒๙ www.dwr.go.th IDLine: mekhalawoc Email: mekhala@dwr.mail.go.th

ศูนย์เทคโนโลยีสารสนเทศทรัพยากรน้ำบาดาล กรมทรัพยากรน้ำบาดาล

โทรศัพท์ ๐ ๒๖๖๖ ๗๐๙๐ โทรสาร ๐ ๒๖๖๖ ๗๑๐๐ www.dgr.go.th Email: itcenter@dgr.mail.go.th

สำนักงานนโยบายและแผนทรัพยากรธรรมชาติและสิ่งแวดล้อม

โทรศัพท์ ๐ ๒๖๖๕๖๕๐๐ www.onep.go.th Email: webmaster@onep.go.th

กรมทรัพยากรธรณี

โทรศัพท์ ๐ ๒๖๒๑๙๕๐๐ www.dmr.go.th Email: webmaster@dmr.mail.go.th

รายงานฉบับที่ ๑๖๖/๒๕๖๖

เวลา ๐๘.๐๐ น.

วันที่ ๒๔ มีนาคม ๒๕๖๖

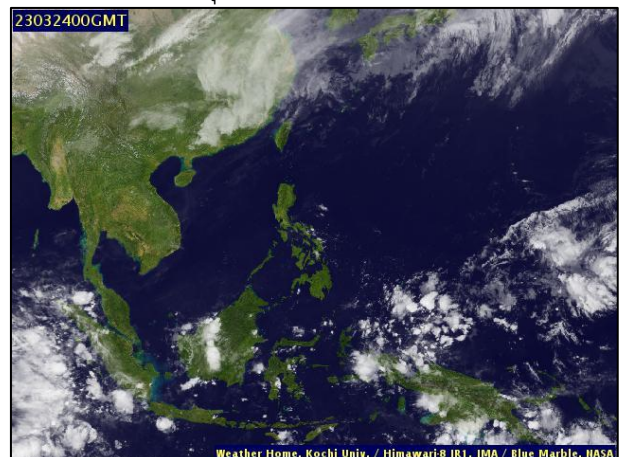
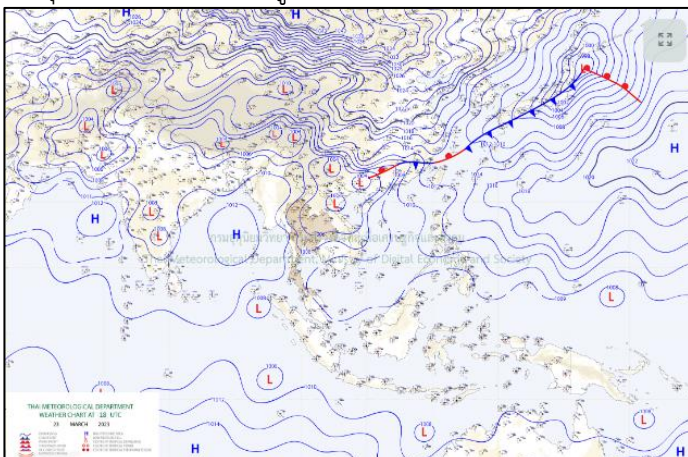
เรียน รมว.ทส. เลขาธิการ รมว.ทส. ที่ปรึกษา รมว.ทส. ปกท.ทส. รอง ปกท.ทส. อทท. อทบ. และหน่วยงานที่เกี่ยวข้อง

๑. สภาวะอากาศ เวลา ๐๕.๐๐ น. (กรมอุตุนิยมวิทยา)

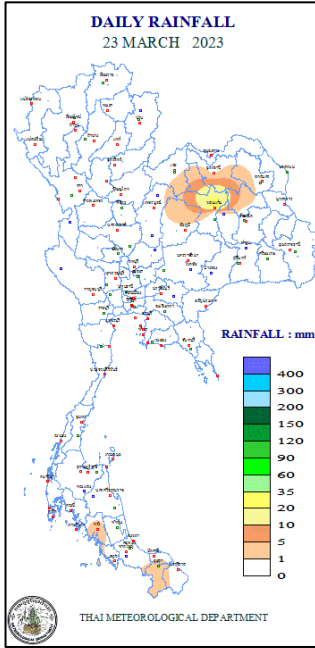
พยากรณ์อากาศ ๒๔ ชั่วโมงข้างหน้า ความกดอากาศต่ำเนื่องจากความร้อนปกคลุมประเทศไทยตอนบน ทำให้ประเทศไทยตอนบนมีอากาศร้อนโดยทั่วไปกับมีฟ้าหลัวในตอนกลางวันและมีอากาศร้อนจัดบางพื้นที่ ในขณะที่ลมใต้และลมตะวันออกเฉียงใต้ยังคงพัดปกคลุมภาคตะวันออกเฉียงเหนือตอนล่าง ภาคกลาง และภาคตะวันออก ทำให้ภาคตะวันออกเฉียงเหนือตอนล่าง และภาคตะวันออกเฉียงเหนือมีฝนฟ้าคะนองกับมีลมกระโชกแรงบางแห่ง ขอให้ประชาชนในบริเวณดังกล่าวดูแลสุขภาพเนื่องจากสภาพอากาศที่ร้อนถึงร้อนจัด รวมถึงระวังอันตรายจากฝนฟ้าคะนองและลมกระโชกแรงที่เกิดขึ้นไว้ด้วย สำหรับลมตะวันออกเฉียงใต้และลมตะวันตกเฉียงเหนือพัดปกคลุมอ่าวไทย ภาคใต้ และทะเลอันดามัน ทำให้ภาคใต้มีฝนฟ้าคะนองบางแห่ง

ในช่วงวันที่ ๒๖-๒๙ มี.ค. ๖๖ บริเวณความกดอากาศสูงกำลังปานกลางจากประเทศจีนจะแผ่ลงมาปกคลุมภาคตะวันออกเฉียงเหนือและทะเลจีนใต้ ในขณะที่ประเทศไทยตอนบนมีอากาศร้อนถึงร้อนจัด ลักษณะเช่นนี้ทำให้บริเวณดังกล่าวมีพายุฤดูร้อนเกิดขึ้น โดยมีลักษณะของพายุฝนฟ้าคะนอง ลมกระโชกแรง และลูกเห็บตกบางแห่ง รวมถึงอาจมีฟ้าผ่าเกิดขึ้นได้บางพื้นที่ จะเริ่มในภาคตะวันออกเฉียงเหนือก่อน ส่วนภาคอื่นๆ จะได้รับผลกระทบในระยะถัดไป

ฝุ่นละอองในระยะนี้ : ภาคเหนือ และภาคตะวันออกเฉียงเหนือ มีการสะสมฝุ่นละออง/หมอกควันอยู่ในเกณฑ์ปานกลางถึงค่อนข้างมาก เนื่องจากลมที่พัดปกคลุมมีกำลังอ่อน ส่วนภาคกลางรวมทั้งกรุงเทพมหานครและปริมณฑลและภาคตะวันออกมีการสะสมฝุ่นละออง/หมอกควันอยู่ในเกณฑ์น้อย เนื่องจากมีลมใต้และลมตะวันออกเฉียงใต้พัดปกคลุมทำให้บริเวณดังกล่าวอากาศระบายได้ดี



๒. ปริมาณฝนสะสม ณ เวลา ๐๗.๐๐น.(เมื่อวาน) - ๐๗.๐๐ น.(วันนี้) (กรมอุตุนิยมวิทยา)



จุดตรวจวัด	ปริมาณฝน (มม.)
จ.ขอนแก่น	๓๑.๑
จ.ยะลา (สภษ.)	๒.๓
จ.ตรัง	๑.๘
จ.อุบลราชธานี (ศูนย์ฯ)	๑.๐
จ.สตูล	๑.๐
จ.สงขลา	๐.๕

๓. ปริมาณฝนสะสมของพื้นที่ลาดเชิงเขา ๑๒ ชม. ที่ผ่านมา (กรมทรัพยากรน้ำ)

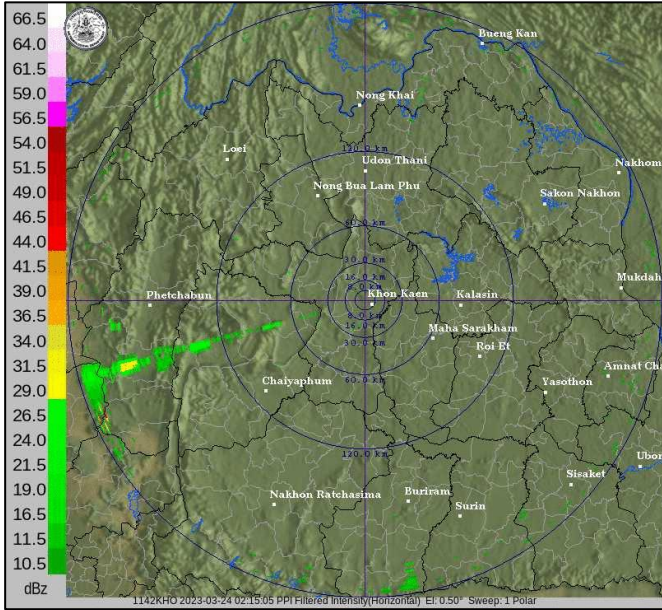
รหัสสถานี	จุดตรวจวัด	ปริมาณฝน (มม./๑๒ ชม.)
STN๑๖๐๒	บ้านด่าน ต.น้ำผุด อ.เมืองตรัง จ.ตรัง	๓๙.๐
STN๐๒๑๙	บ้านช่องเหียง ต.บ้านนิคม อ.บางขัน จ.นครศรีธรรมราช	๙.๐
STN๐๖๙๗	บ้านทุ่งข้า ต.ปะเหลียน อ.ปะเหลียน จ.ตรัง	๕.๕
STN๑๖๙๗	บ้านวังไทร ต.แม่หวาด อ.ธารโต จ.ยะลา	๔.๕
STN๐๕๓๓	บ้านสวนป่าทุ่งเกวียน ต.เวียงตาล อ.ห้างฉัตร จ.ลำปาง	๒.๕
STN๐๔๕๙	บ้านวังเป่ง ต.น้ำทูน อ.ท่าลี่ จ.เลย	๒.๐
STN๐๘๑๗	บ้านเคียมงาม ต.บ้านลำนาว อ.บางขัน จ.นครศรีธรรมราช	๒.๐
STN๐๘๕๕	บ้านนาหนูน ต.ภูซาง อ.ภูซาง จ.พะเยา	๒.๐
STN๑๖๑๒	บ้านบ่อน้ำร้อน ต.ตาเนาะแมเราะ อ.เบตง จ.ยะลา	๒.๐
STN๑๖๒๒	ชุมชนกุงจอนอง ต.เบตง อ.เบตง จ.ยะลา	๑.๕

๔. ค่าความชื้นในดิน (กรมทรัพยากรน้ำ/คณะกรรมการอำนวยการแม่น้ำโขง)

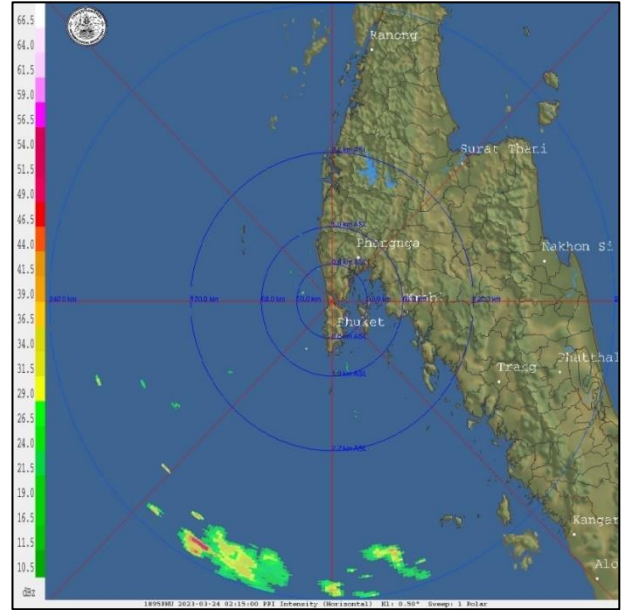
ภูมิภาค	ความชื้นในดิน [-] ๑ ม.ค. ๖๖	ความชื้นในดิน [-] ๒๘ ม.ค. ๖๖	แนวโน้ม
เหนือ	๒๐-๔๐	๐-๒๐	ลดลง
กลาง	๒๐-๔๐	๒๐-๔๐	ทรงตัว
ตะวันออกเฉียงเหนือ	๒๐-๔๐	๐-๒๐	ลดลง
ตะวันออก	๒๐-๔๐	๒๐-๔๐	ทรงตัว
ตะวันตก	๒๐-๔๐	๐-๒๐	ลดลง
ใต้	๖๐-๘๐	๔๐-๖๐	ลดลง

หมายเหตุ : ความชื้นในดิน ๐ หมายถึง ดินที่แห้งสนิท และ ๑๐๐ หมายถึง ดินที่อิ่มน้ำ

๕. เรดาร์ตรวจอากาศ ณ วันที่ ๒๔ มีนาคม ๒๕๖๖ (กรมอุตุนิยมวิทยา)



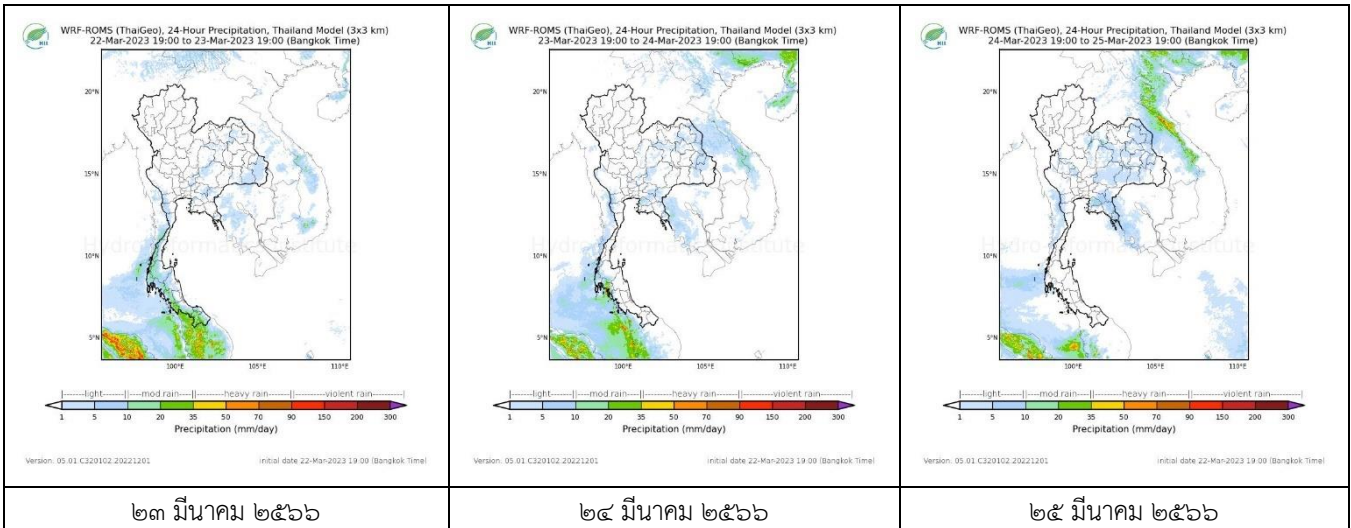
สถานีขอนแก่น เวลา ๐๘.๑๕ น.



สถานีภูเก็ต เวลา ๐๘.๑๕ น.

จากเรดาร์ตรวจอากาศพบกลุ่มเมฆฝนเล็กน้อยบริเวณภาคเหนือ

๖. แผนภาพคาดการณ์ฝนล่วงหน้า ๓ วัน (สถาบันสารสนเทศทรัพยากรน้ำ (องค์การมหาชน))



๗. สถานการณ์น้ำในแหล่งเก็บกักน้ำ ณ วันที่ ๒๒ มีนาคม ๒๕๖๖ (กรมชลประทาน กรมทรัพยากรน้ำ และสททช.)

๗.๑ ปริมาณน้ำในอ่างฯ ๔๖,๕๗๘ ล้าน ลบ.ม. คิดเป็นร้อยละ ๖๖ (ปริมาณน้ำใช้การได้ ๒๓,๐๔๑ ล้าน ลบ.ม. คิดเป็นร้อยละ ๔๙) ปริมาณน้ำในอ่างฯ เทียบกับปี ๒๕๖๕ (๔๕,๓๒๒ ล้าน ลบ.ม. คิดเป็นร้อยละ ๖๔) มากกว่าปี ๒๕๖๕ จำนวน ๑,๒๕๖ ล้าน ลบ.ม. ปริมาณน้ำไหลลงอ่างฯ จำนวน ๑๖.๖๖ ลบ.ม. ปริมาณน้ำระบาย จำนวน ๑๓๓.๑๑ ล้าน ลบ.ม. สามารถรับน้ำได้อีก ๒๔,๓๔๘ ล้าน ลบ.ม.

อ่างเก็บน้ำ	ความจุที่ รณก. (ล้าน ลบ.ม.)	ปริมาณ น้ำในอ่าง		ปริมาณ น้ำใช้การได้		ปริมาณ น้ำไหลลงอ่าง		ปริมาณ น้ำระบาย		ปริมาณ น้ำรับได้ อีก (ล้าน ม.๓) <small>(ความจุที่รับ- ปริมาณน้ำ ปัจจุบัน)</small>
		ปริมาณ (ล้าน ม.๓)	% น้ำ เก็บ กัก	ปริมาณ (ล้าน ม.๓)	% น้ำ ใช้ การ	วันนี้ (ล้าน ม.๓)	เมื่อวาน (ล้าน ม.๓)	วันนี้ (ล้าน ม.๓)	เมื่อวาน (ล้าน ม.๓)	
๑.ภูมิพล	๑๓,๔๖๒	๙,๓๘๘	๗๐	๕,๕๘๘	๕๘	๒.๓๗	๑๒.๕๕	๒๖.๐๐	๒๖.๐๐	๔,๐๗๕
๒.สิริกิติ์	๙,๕๑๐	๕,๑๓๖	๕๔	๒,๒๘๖	๓๔	๐.๖๘	๒.๕๙	๑๖.๙๗	๑๗.๐๐	๔,๓๗๔
๓.จุฬารามณ์	๑๖๔	๗๙	๔๘	๔๒	๓๓	๐.๖๑	๐.๐๖	๑.๑๙	๑.๑๘	๘๕
๔.อุบลรัตน์	๒,๔๓๑	๑,๐๕๐	๔๓	๔๖๙	๒๕	๐.๐๐	๐.๐๐	๗.๒๕	๗.๐๘	๑,๓๘๑

๕.ลำปาง	๑,๙๘๐	๑,๐๙๐	๕๕	๙๙๐	๕๓	๐.๗๘	๐.๕๘	๘.๐๙	๗.๙๑	๘๙๐
๖.สุรินทร์	๑,๙๖๖	๑,๒๓๐	๖๓	๓๙๙	๓๕	๐.๐๐	๐.๐๐	๒.๕๗	๒.๕๗	๗๓๖
๗.ป่าสักชลสิทธิ์	๙๖๐	๔๐๗	๔๒	๔๐๔	๔๒	๐.๐๐	๐.๐๐	๔.๓๒	๔.๓๓	๕๕๓
๘.ศรีนครินทร์	๑๗,๗๔๕	๑๔,๕๕๒	๘๒	๔,๒๘๗	๕๗	๒.๑๔	๔.๙๕	๒๐.๐๓	๒๐.๐๓	๓,๑๙๓
๙.วชิราลงกรณ์	๘,๘๖๐	๔,๙๑๗	๕๕	๑,๙๐๕	๓๓	๐.๐๐	๐.๐๐	๑๒.๐๘	๑๒.๐๖	๓,๙๔๓
๑๐.ขุนด่านปราการชล	๒๒๔	๙๓	๔๒	๘๙	๔๐	๐.๐๐	๐.๐๐	๐.๓๙	๐.๓๖	๑๓๑
๑๑.รัชชประภา	๕,๖๓๙	๓,๔๙๒	๖๒	๒,๑๔๐	๕๐	๑.๓๓	๑.๓๑	๖.๑๙	๖.๑๘	๒,๑๔๗
๑๒.บางยาง	๑,๔๕๔	๑,๒๗๐	๘๗	๙๙๔	๘๔	๓.๖๗	๒.๖๘	๓.๙๘	๔.๐๐	๑๘๔

๗.๒ อ่างเก็บน้ำขนาดกลาง ๔๓๕ แห่ง มีปริมาณน้ำ ๓,๓๔๕ ล้าน ลบ.ม. (๖๒%) ปริมาณน้ำใช้การ ๒,๙๔๑ ล้าน ลบ.ม. (๕๙%)

๗.๓ แหล่งน้ำในพื้นที่นอกเขตชลประทาน ๑๐๒,๐๙๙ แห่ง มีปริมาณน้ำรวม ๕,๓๑๑ ล้าน ลบ.ม. (๖๓%)

๗.๔ แหล่งน้ำขนาดเล็กนอกเขตชลประทาน ๑๓๘ แห่ง ตรวจวัดโดยกรมทรัพยากรน้ำ เริ่มต้นฤดูแล้ง มีปริมาณน้ำ ๒๖๐.๑๐ ล้าน ลบ.ม. (๙๕%) ปริมาณน้ำปัจจุบัน ๑๙๔.๐ ล้าน ลบ.ม. (๗๑%)

ภูมิภาค	จำนวน (แห่ง)	ปริมาณรวม (ล้าน ลบ.ม.)	ปริมาณน้ำ (ล้าน ลบ.ม.)							
			เดือน						ปัจจุบัน	
			ก.ย. ๖๕	ต.ค. ๖๕	พ.ย. ๖๕	ธ.ค. ๖๕	ม.ค. ๖๖	ก.พ. ๖๖	๒๒ มี.ค. ๖๖	ร้อยละ
เหนือ	๑๗,๒๔๙	๙๙๒	๗๙๘.๔๐	๙๕๗.๕๕	๙๔๐.๕๖	๙๓๐.๐๓	๙๐๘.๖๙	๘๓๑.๕๖	๖๙๖.๖๕	๗๐
ตะวันออกเฉียงเหนือ	๕๔,๕๔๗	๔,๓๘๒	๓,๕๐๓.๕๒	๔,๔๔๑.๕๕	๓,๙๘๕.๘๕	๓,๗๕๙.๗๙	๓,๖๑๐.๑๑	๓,๒๘๕.๒๐	๒,๕๖๗.๗๖	๕๙
กลาง	๑๖,๓๖๗	๑,๕๗๔	๑,๐๘๓.๗๑	๑,๔๖๘.๓๓	๑,๕๒๕.๘๓	๑,๔๓๔.๒๒	๑,๔๐๒.๐๔	๑,๒๓๔.๓๘	๑,๐๕๓.๖๖	๖๗
ตะวันออก	๗,๘๐๔	๙๙๒	๗๔๕.๒๑	๙๖๑.๓๙	๙๙๘.๔๒	๙๔๔.๓๐	๙๐๙.๑๒	๗๙๙.๔๗	๖๑๒.๐๓	๖๒
ตะวันตก	๒,๕๐๖	๑๙๒	๑๑๔.๘๐	๑๑๗.๒๑	๑๖๘.๐๑	๑๗๑.๑๐	๑๖๘.๐๒	๑๕๑.๑๒	๑๑๗.๘๖	๖๒
ใต้	๓,๖๒๖	๓๓๘	๒๑๙.๑๑	๒๐๗.๕๘	๒๑๐.๘๓	๒๙๖.๒๐	๒๙๔.๖๕	๒๙๒.๗๔	๒๖๒.๖๕	๗๘
รวม	๑๐๒,๐๙๙.๐๐	๘,๔๗๐	๖,๔๖๔.๗๖	๘,๕๓๑.๖๑	๗,๘๒๙.๕๐	๗,๕๓๕.๖๔	๗,๒๙๒.๖๔	๖,๕๙๔.๔๗	๕,๓๑๐.๖๑	๖๓

๘. สถานการณ์น้ำในประเทศ ณ วันที่ ๒๑ - ๒๔ มีนาคม ๒๕๖๖ (กรมชลประทาน)

สถานี	แม่น้ำ	อำเภอ	จังหวัด	ระดับตลิ่ง (ม. รทก.)	ระดับน้ำ (ม.รทก.)				แนวโน้ม	เปรียบเทียบกับระดับตลิ่ง
					อังคาร	พุธ	พฤหัสบดี	ศุกร์		
					๒๑ มี.ค.	๒๒ มี.ค.	๒๓ มี.ค.	๒๔ มี.ค.		
P.๑	ปิง	เมือง	เชียงใหม่	๓.๗๐	๑.๓๗	๑.๓๗	๑.๓๙	๑.๓๑	ลดลง	- ๒.๓๙
W.๑C	วัง	เมือง	ลำปาง	๕.๒๐	๐.๕๑	๐.๔๔	๐.๓๙	๐.๓๗	ลดลง	- ๔.๘๓
Y.๑๖	ยม	บางระกำ	พิษณุโลก	๗.๓๐	๒.๒๒	๒.๑๙	๒.๒๒	๒.๒๒	ทรงตัว	- ๕.๐๘
N.๗A	น่าน	เมือง	พิจิตร	๙.๘๗	๑.๕๗	๑.๖๗	๑.๗๒	๑.๖๕	ลดลง	- ๘.๒๒
C.๒	เจ้าพระยา	เมือง	นครสวรรค์	๒๕.๗๐	๑๗.๗๗	๑๗.๘๓	๑๗.๗๗	๑๗.๗๗	ทรงตัว	- ๗.๙๓
C.๑๓	เจ้าพระยา	สรรพยา	ชัยนาท	๑๖.๓๔	๕.๕๔	๕.๕๔	๕.๕๔	๕.๕๔	ทรงตัว	- ๑๐.๘๐
M.๖A	มูล	สตึก	บุรีรัมย์	๗.๙๕	๐.๑๘	๐.๑๖	๐.๑๓	๐.๑๒	ลดลง	- ๗.๘๓
M.๑๙๑	ลำตะคอง	เมือง	นครราชสีมา	๓.๕๐	๑.๗๗	๑.๗๙	๑.๗๒	๑.๗๐	ลดลง	- ๑.๘๐
M.๗	มูล	เมือง	อุบลราชธานี	๗.๐๐	๒.๒๕	๒.๒๙	๒.๒๗	๒.๒๕	ลดลง	- ๔.๗๕
M.๖๙	ลำเซบก	ตระการพืชผล	อุบลราชธานี	๗.๓๐	๔.๔๒	๔.๔๑	๔.๓๗	๔.๓๔	ลดลง	- ๒.๙๖
X.๖๔	คลองท่าแซะ	ท่าแซะ	ชุมพร	๑๗.๑๓	๗.๗๔	๗.๗๔	๗.๗๔	๗.๗๔	ทรงตัว	- ๙.๓๙
X.๑๔๙	คลองกลาย	นบพิตำ	นครศรีธรรมราช	๓๓.๙๖	๒๗.๑๗	๒๗.๑๗	๒๗.๓๖	๒๗.๓๖	ทรงตัว	- ๖.๖๐
X.๒๗๔	แม่น้ำโก-ลก	แว้ง	นราธิวาส	๒๓.๕๐	๑๘.๓๑	๑๘.๓๑	๑๘.๓๑	๑๘.๓๐	ลดลง	- ๕.๒๐
X.๓๗A	แม่น้ำตาปี	พระแสง	สุราษฎร์ธานี	๑๑.๗๐	๔.๕๕	๔.๕๓	๔.๕๒	๔.๕๑	ลดลง	- ๗.๑๙

*** ยังไม่ได้รับรายงาน

๙. สถานการณ์น้ำในพื้นที่ลุ่มน้ำโขง ณ วันที่ ๒๔ มีนาคม ๒๕๖๖ (คณะกรรมการแม่โขง)

สถานี	ระดับอ้างอิง (ม.รทก.)	ระดับตลิ่ง (ม.)	ระดับน้ำ (ม.)					เปรียบเทียบระดับตลิ่ง (ม.)	ผลต่างของระดับน้ำ (ม.)		แนวโน้ม
			๒๐ มี.ค.	๒๑ มี.ค.	๒๒ มี.ค.	๒๓ มี.ค.	๒๔ มี.ค.		๓ วันย้อนหลัง	๕ วันย้อนหลัง	
อ.เชียงแสน จ.เชียงราย	๓๕๗.๑๑๐	๑๒.๘๐	๒.๐๕	๒.๑๘	๒.๒๗	๒.๒๘	๒.๒๓	-๑๐.๕๗	-๐.๐๔	๐.๑๘	ลดลง
อ.เชียงคาน จ.เลย	๑๙๔.๑๑๘	๑๖.๐๐	๓.๖๒	๓.๗๗	๓.๘๘	๔.๑๒	๔.๓๑	-๑๑.๖๙	๐.๔๓	๐.๖๙	เพิ่มขึ้น
อ.เมือง จ.หนองคาย	๑๕๓.๖๔๘	๑๒.๒๐	๑.๒๒	๑.๑๕	๑.๑๓	๑.๑๓	๑.๒๒	-๑๐.๙๘	๐.๐๙	๐.๐๐	เพิ่มขึ้น
อ.เมือง จ.นครพนม	๑๓๒.๖๘๐	๑๒.๐๐	๑.๖๒	๑.๖๐	๑.๖๓	๑.๖๘	๑.๗๐	-๑๐.๓	๐.๐๗	๐.๐๘	เพิ่มขึ้น
อ.เมือง จ.มุกดาหาร	๑๒๔.๒๑๙	๑๒.๕๐	๑.๙๔	๑.๙๒	๑.๙๐	๑.๙๒	๒.๐๐	-๑๐.๕	๐.๑๐	๐.๐๖	เพิ่มขึ้น
อ.โขงเจียม จ.อุบลราชธานี	๘๙.๐๓๐	๑๔.๕๐	๒.๒๔	๒.๒๗	๒.๒๘	๒.๒๖	๒.๒๗	-๑๒.๒๓	-๐.๐๑	๐.๐๓	เพิ่มขึ้น

***ไม่มีสถานการณ์

๑๐. สถานการณ์เตือนภัย Early Warning ณ วันที่ ๒๔ มีนาคม ๒๕๖๖ (กรมทรัพยากรน้ำ)

การแจ้งเตือน	สถานี	การแจ้งเตือน	ช่วงเวลา
เตือนสีแดง (อพยพ)	-	-	-
เตือนสีเหลือง (เตือนภัย)	-	-	-
เตือนสีเขียว (เฝ้าระวัง)	-	-	-

***ไม่มีสถานการณ์

๑๑. พื้นที่ติดตามและเฝ้าระวังสถานการณ์ธรณีพิบัติภัย ณ วันที่ ๒๔ มีนาคม ๒๕๖๖ (กรมทรัพยากรธรณี)

เนื่องจากในพื้นที่เสี่ยงดินถล่มมีปริมาณน้ำฝนไม่ถึงเกณฑ์การเฝ้าระวัง ประกอบกับไม่มีพื้นที่คาดการณ์ปริมาณน้ำฝนที่อาจก่อให้เกิดดินถล่มล่วงหน้า จึงไม่มีพื้นที่ติดตามสถานการณ์ธรณีพิบัติภัยดินถล่มและน้ำป่าไหลหลาก

๑๒. เหตุการณ์วิกฤตน้ำปัจจุบัน ณ วันที่ ๒๔ มีนาคม ๒๕๖๖ [เวลา ๑๕.๐๐ น.(เมื่อวาน) - ๐๘.๐๐ น. (วันนี้)]

ไม่มีสถานการณ์

๑๓. สถานการณ์ภาวะน้ำท่วม และสถานการณ์ฝนแล้ง/ฝนทิ้งช่วง ณ วันที่ ๒๔ มีนาคม ๒๕๖๖ (ปก.)

ไม่มีสถานการณ์

๑๔. ลักษณะอากาศ ๗ วันข้างหน้า (ระหว่างวันที่ ๒๓ - ๒๙ มีนาคม ๒๕๖๖)

ในช่วงวันที่ ๒๓ - ๒๕ มี.ค. ๖๖ ความกดอากาศต่ำเนื่องจากความร้อนปกคลุมประเทศไทยตอนบน ทำให้บริเวณดังกล่าวมีอากาศร้อนถึงร้อนจัดกับมีฟ้าหลัวในตอนกลางวัน ในขณะที่ลมใต้และลมตะวันออกเฉียงใต้ยังคงพัดปกคลุมภาคตะวันออกเฉียงเหนือตอนล่าง ภาคกลาง รวมทั้งกรุงเทพมหานครและปริมณฑล และภาคตะวันออก ประกอบกับลมตะวันตกปกคลุมภาคเหนือกับภาคตะวันออกเฉียงเหนือตอนบน ลักษณะเช่นนี้จะทำให้ภาคเหนือ ภาคตะวันออกเฉียงเหนือ และภาคกลาง มีฝนฟ้าคะนอง และลมกระโชกแรง ส่วนในช่วงวันที่ ๒๖ - ๒๙ มี.ค. ๖๖ บริเวณความกดอากาศสูงกำลังปานกลางจากประเทศจีนจะแผ่ลงมาปกคลุมภาคตะวันออกเฉียงเหนือและทะเลจีนใต้ ส่งผลทำให้มีลมใต้และลมตะวันออกเฉียงใต้พัดนำความชื้นจากอ่าวไทยเข้ามาปกคลุมประเทศไทยตอนบน ในขณะที่บริเวณประเทศไทยตอนบนมีอากาศร้อน ลักษณะเช่นนี้ทำให้บริเวณดังกล่าวมีพายุฤดูร้อนเกิดขึ้น โดยมีลักษณะของพายุฝนฟ้าคะนอง ลมกระโชกแรง และลูกเห็บตกบางแห่ง รวมถึงอาจมีฟ้าผ่าเกิดขึ้นได้บางพื้นที่ โดยจะเริ่มในภาคตะวันออกเฉียงเหนือก่อน ส่วนภาคอื่นๆจะได้รับผลกระทบในระยะถัดไป

สำหรับลมตะวันออกเฉียงใต้และลมตะวันตกเฉียงเหนือพัดปกคลุมอ่าวไทย ภาคใต้ และทะเลอันดามัน แต่ยังคงทำให้ภาคใต้มีฝนฟ้าคะนองบางแห่งเกิดขึ้นได้ ตลอดช่วง

๑๕. ความช่วยเหลือภัยแล้งสะสมของกรมทรัพยากรน้ำ

ความช่วยเหลือในพื้นที่ประสบปัญหาภัยแล้ง ตั้งแต่วันที่ ๑ ตุลาคม ๒๕๖๕ - ๒๒ มีนาคม ๒๕๖๖

หน่วยงาน	จังหวัด	ปริมาณการ สูบน้ำ (ลบ.ม.)	ปริมาณการ แจกจ่ายน้ำ สะอาด (ลิตร)	น้ำดื่ม บรรจุขวด (ขวด)	ประโยชน์ที่ได้รับ			
					อุปโภค-บริโภค		พื้นที่เกษตร (ไร่)	
					ครัวเรือน	ประชากร	ไม้ผล	นาข้าว
สทน.๑	ลำปาง	-	๑,๒๔๓,๖๒๒	๒,๔๐๐	๑๖๗,๕๗๘	๔๔๗,๙๕๒	-	-
	เชียงใหม่	-	๑๑๑,๔๕๐	-	๒๑,๒๐๑	๘๗,๖๗๕	-	-
	แม่ฮ่องสอน	-	๗๓,๓๕๔	-	๙,๒๔๘	๖๐,๙๘๖	-	-
	เชียงราย	-	๒๔๐,๒๖๔	๗,๐๐๐	๕๖,๔๗๑	๑๗๔,๔๗๗	-	-
	กำแพงเพชร	-	๗๔,๑๕๖	-	๔๔,๑๒๕	๑๗๙,๓๑๐	-	-
	ลำพูน	๓๔๗,๓๐๐	-	-	-	-	๔,๗๐๐	-
สทน.๒	นครสวรรค์	๒,๐๑๙,๖๐๐	-	-	-	-	๑,๒๖๐	๗๙,๘๕๘
	นครสวรรค์	๑๒๓,๒๓๐	๗๒,๐๐๐	-	๒,๙๔๙	๘,๒๐๖	-	-
	อุทัยธานี	-	-	๑,๒๐๐	๑๕๐	๖๐๐	-	-
สทน.๓	อุดรธานี	๓,๐๙๑,๑๐๐	๓๐,๐๐๐	-	๔๘๑	๑,๙๗๒	-	๑,๗๗๐
	สกลนคร	๓,๕๑๓,๖๐๐	-	-	-	๓๓๗	๖,๗๘๓	-
สทน.๔	ขอนแก่น	๖๑,๐๐๐	-	๘๐๐	๘๖๔	๒,๓๘๗	-	-
สทน.๕	นครราชสีมา	๓๙๒,๙๙๐	๑๘,๐๐๐	-	๒,๙๙๐	๘,๙๕๔	-	-
สทน.๖	จันทบุรี	๓,๘๐๘,๐๐๐	-	-	๑,๗๐๐	๓,๕๐๐	๕,๕๐๐	-
	ปราจีนบุรี	๑,๙๓๖,๐๐๐	-	-	๖๘๐	๑,๔๐๐	-	๑,๘๗๐
	ระยอง	๘๐,๐๐๐	-	-	-	๕๐๐	-	-
สทน.๗	ราชบุรี	๗๙,๕๖๐	-	-	๘๔๒	๓,๓๖๘	-	-
สทน.๘	นครศรีธรรมราช	๘,๑๐๐	-	-	๑๕๐	๔๔๙	๔,๐๐๐	-
สทน.๙	พิษณุโลก	๓๔,๐๘๐	-	๘๑๐	๙๖	๑,๒๙๘	-	-
	อุดรดิตถ์	๔๒๓,๑๒๐	๑๐๓,๕๐๐	-	๑,๓๓๔	๓,๑๔๓	-	-
	น่าน	-	๒๒,๘๐๐	-	-	๙๕	-	-
	แพร่	๙๖๐,๑๒๐	-	-	๙๑๓	๒,๓๖๕	-	๒,๕๖๐
	สุโขทัย	-	-	๗๒	-	๗๒	-	-
สทน.๑๑	อำนาจเจริญ	๕๙,๒๐๐	-	-	๖๖๔	๒,๓๓๘	๓๐	-
	๒๓ จังหวัด	๑๖,๙๓๗,๐๐๐	๑,๙๘๙,๑๔๖	๑๒,๒๘๒	๓๑๑,๙๓๖	๙๙๑,๓๘๔	๒๒,๒๗๓	๘๖,๐๕๘

จึงเรียนมาเพื่อโปรดทราบ

นายภาดล ถาวรกฤชรัตน์
อธิบดีกรมทรัพยากรน้ำ
ประธานคณะกรรมการศูนย์ปฏิบัติการ
ทรัพยากรธรรมชาติและสิ่งแวดล้อม (ด้านทรัพยากรน้ำ)