



รายงานสถานการณ์น้ำรายวัน

เสนอโดย

ศูนย์เขลลา

กองวิเคราะห์และประเมินสถานการณ์น้ำ

กรมทรัพยากรน้ำ

ประจำวันที่ ๒๔ มีนาคม ๒๕๖๖

สารบัญ

- ๑) สรุปสถานการณ์น้ำ
- ๒) รายงานสถานการณ์พื้นที่เสี่ยงอุทกภัยน้ำหลากในเขตพื้นที่ลาด
เชิงเขา
- ๓) ปริมาณฝนสะสมปี พ.ศ. ๒๕๖๕ และ ๒๕๖๖ เทียบค่าเฉลี่ย ๓๐ ปี
- ๔) รายงานแหล่งน้ำขนาดเล็ก
- ๕) รายงานสถานการณ์น้ำรายลุ่มน้ำ



สรุปสถานการณ์น้ำ





รายงานการเฝ้าระวังติดตามสถานการณ์น้ำ ๒๔ ชั่วโมง

ศูนย์ปฏิบัติการ กระทรวงทรัพยากรธรรมชาติและสิ่งแวดล้อม

โทรศัพท์ ๐ ๒๒๗๑ ๖๐๐๐ ต่อ ๖๔๔๕ โทรสาร ๐ ๒๒๗๘ ๖๖๒๙ <http://www.dwr.go.th>

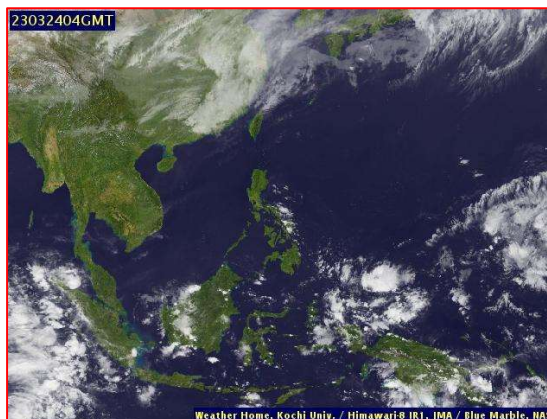
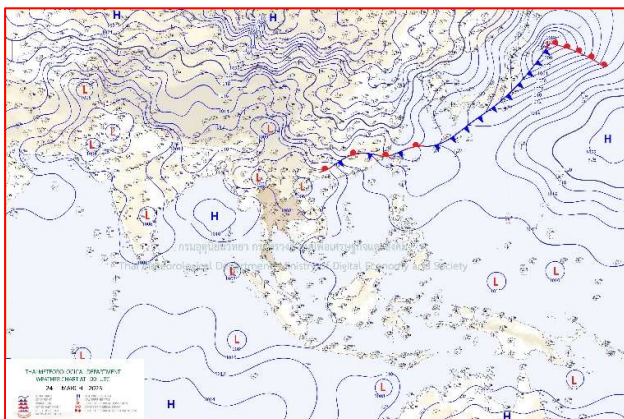
รายงานการเฝ้าระวังติดตามสถานการณ์น้ำประจำวันที ๒๔ มีนาคม ๒๕๖๖

เรียน รมว.ทส. เลขาธิการ รมว.ทส. ที่ปรึกษา รมว.ทส. ปกท.ทส. รอง ปกท.ทส. อทน. อทบ. และหน่วยงานที่เกี่ยวข้อง

๑. สภาพอากาศ เวลา ๑๑.๐๐ น. (กรมอุตุนิยมวิทยา)

พยากรณ์อากาศ ๒๔ ชั่วโมงข้างหน้า ความกดอากาศต่ำเนื่องจากความร้อนปกคลุมประเทศไทยตอนบน ทำให้ประเทศไทยตอนบนมีอากาศร้อนโดยทั่วไปกับมีฟ้าหลัวในตอนกลางวันและมีอากาศร้อนจัดบางพื้นที่ ในขณะที่ลมใต้และลมตะวันออกเฉียงใต้ยังคงพัดปกคลุมภาคตะวันออกเฉียงเหนือตอนล่าง ภาคกลางตอนล่าง และภาคตะวันออก ทำให้ภาคตะวันออกเฉียงเหนือตอนล่าง และภาคตะวันออกมีฝนฟ้าคะนองกับมีลมกระโชกแรงบางแห่ง สำหรับลมตะวันออกเฉียงใต้และลมตะวันตกเฉียงเหนือพัดปกคลุมอ่าวไทย ภาคใต้ และทะเลอันดามัน ทำให้ภาคใต้มีฝนฟ้าคะนองบางแห่ง

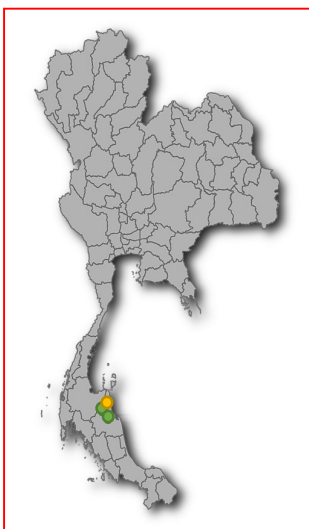
อนึ่ง ในช่วงวันที่ ๒๖-๒๙ มี.ค. ๖๖ บริเวณความกดอากาศสูงกำลังปานกลางจากประเทศจีนจะแผ่ลงมาปกคลุมภาคตะวันออกเฉียงเหนือและทะเลจีนใต้ ในขณะที่ประเทศไทยตอนบนมีอากาศร้อนถึงร้อนจัด ลักษณะเช่นนี้ทำให้บริเวณดังกล่าวมีพายุฤดูร้อนเกิดขึ้น โดยมีลักษณะของพายุฝนฟ้าคะนอง ลมกระโชกแรง และลูกเห็บตกบางแห่ง รวมถึงอาจมีฟ้าผ่าเกิดขึ้นได้บางพื้นที่ จะเริ่มในภาคตะวันออกเฉียงเหนือก่อน ส่วนภาคอื่นๆ จะได้รับผลกระทบในระยะถัดไป



แผนที่อากาศ วันที่ ๒๔ มี.ค. ๒๕๖๖ เวลา ๐๗.๐๐ น.

ภาพถ่ายดาวเทียม วันที่ ๒๔ มี.ค. ๒๕๖๖ เวลา ๑๑.๐๐ น.

๒. สถานการณ์เตือนภัย Early Warning ณ วันที่ ๗ มีนาคม ๒๕๖๖ เวลา ๐๗.๐๐ น. (กรมทรัพยากรน้ำ)



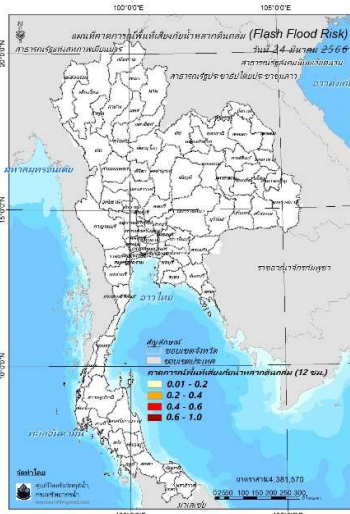
| | |
|-----------------|------------|
| เตือนภัยทั้งหมด | 8 หมู่บ้าน |
| เฝ้าระวัง | 4 หมู่บ้าน |
| เตรียมพร้อม | 4 หมู่บ้าน |
| อพยพ | - หมู่บ้าน |

| สถานการณ์เตือนภัยรายจังหวัด | | |
|-----------------------------|------------------|---------------|
| จังหวัด | ระดับการเตือนภัย | จำนวนหมู่บ้าน |
| นครศรีธรรมราช | เฝ้าระวัง | 4 |
| | เตรียมพร้อม | 4 |

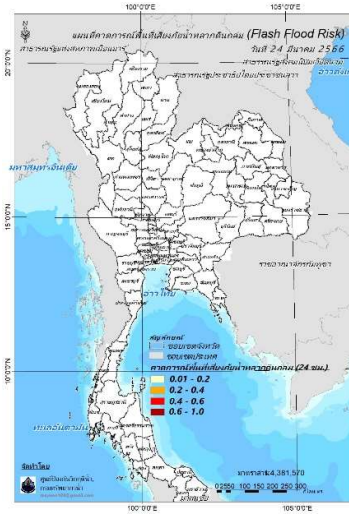
๓. การคาดการณ์พื้นที่เสี่ยงภัยน้ำหลากดินถล่ม ณ วันที่ ๒๓ มีนาคม ๒๕๖๕ (กรมทรัพยากรน้ำ)

- การคาดการณ์พื้นที่เสี่ยงภัยน้ำหลากดินถล่มจากข้อมูล MRCCFFGS วันที่ 23 มีนาคม 2566 ในอีก 12 ชม. 24 ชม. และ 36 ชม. ไม่พบพื้นที่เสี่ยง

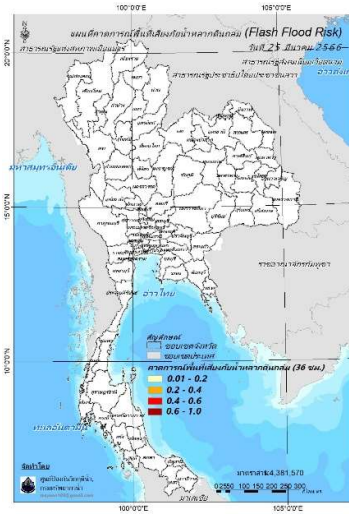
แผนที่แสดงการคาดการณ์พื้นที่เสี่ยงภัยน้ำหลากดินถล่ม วันที่ 23 มีนาคม 2566



วันที่ 24 มี.ค. 2566 (03:00 น.)



วันที่ 24 มี.ค. 2566 (15:00 น.)



วันที่ 25 มี.ค. 2566 (03:00 น.)

คำแนะนำ: ข้อมูลดังกล่าวเป็นการคาดการณ์พื้นที่เสี่ยงภัยน้ำหลาก โดยอาศัยข้อมูลปริมาณฝนจากดาวเทียม ดังนั้นรายงานฉบับนี้ควรใช้งานควบคู่ไปกับการตรวจวัดปริมาณฝนจริงภาคสนาม และข้อมูลจากเรดาร์เพื่อประกอบการตัดสินใจ

๔. สถานการณ์ภาวะน้ำท่วม และสถานการณ์ฝนแล้ง/ฝนทิ้งช่วง ณ วันที่ ๒๔ มีนาคม ๒๕๖๖ (ปก.)

- ไม่มีรายงานสถานการณ์

๕. การดำเนินการเตรียมความพร้อมช่วยเหลือพื้นที่ประสบภัยน้ำท่วมของหน่วยงานในกระทรวงทรัพยากรธรรมชาติและสิ่งแวดล้อม

- นายชูชาติ นารอง ผู้อำนวยการสำนักงานทรัพยากรน้ำที่ ๔ มอบหมายให้เจ้าหน้าที่ส่วนอนุรักษ์ทรัพยากรน้ำที่ ๑ เข้าร่วมโครงการ “หน่วยบำบัดทุกข์ บำรุงสุข สร้างรอยยิ้มให้กับประชาชน” จังหวัดขอนแก่น ประจำเดือน มีนาคม ๒๕๖๖ ณ โรงเรียนหนองทุ่มวิทยา ตำบลบ้านโคก อำเภอโคกโพธิ์ไชย จังหวัดขอนแก่น โดยมี นายสุภชัย ลีเขาสูง ปลัดจังหวัดขอนแก่นเป็นประธานเปิดงานในพิธี



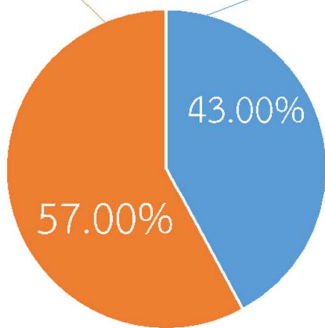
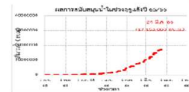
กรมทรัพยากรน้ำ

รายงานการให้ความช่วยเหลือภาวะน้ำแล้ง
และสนับสนุนน้ำสะอาด

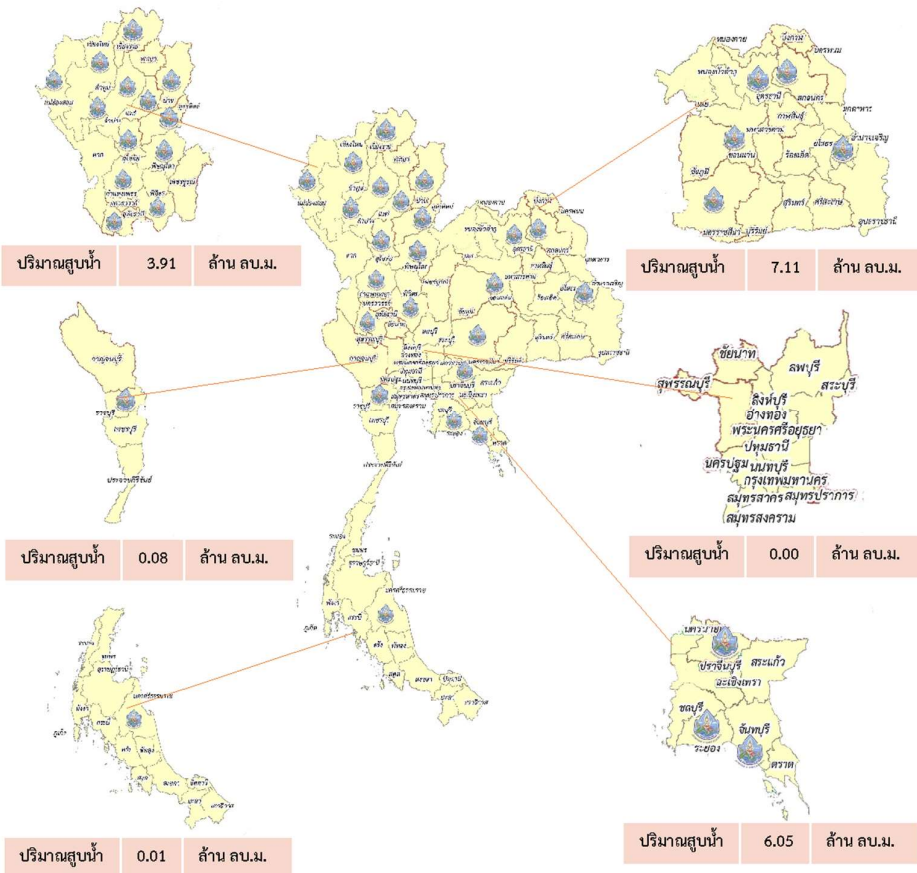
ตั้งแต่วันที่ 1 ต.ค. 2565 - 24 มี.ค. 2566

คงเหลือ
22.85 ล้าน ลบ.ม.

ดำเนินการแล้ว
17.15 ล้าน ลบ.ม.



| | | |
|-------------------|---------|--------------------------|
| เครื่องสูบน้ำ | 48 | เครื่อง (มี 211 เครื่อง) |
| ปริมาณสูบน้ำ | 17.15 | ล้าน ลบ.ม. |
| ปริมาณแจกจ่ายน้ำ | 12,282 | ขวด |
| ประโยชน์ที่ได้รับ | 311,936 | ครัวเรือน |
| ประชากร | 991,384 | คน |
| พื้นที่ | 108,331 | ไร่ |





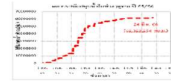
กรมทรัพยากรน้ำ

รายงานการให้ความช่วยเหลือภาวะน้ำท่วม
และสนับสนุนน้ำสะอาด

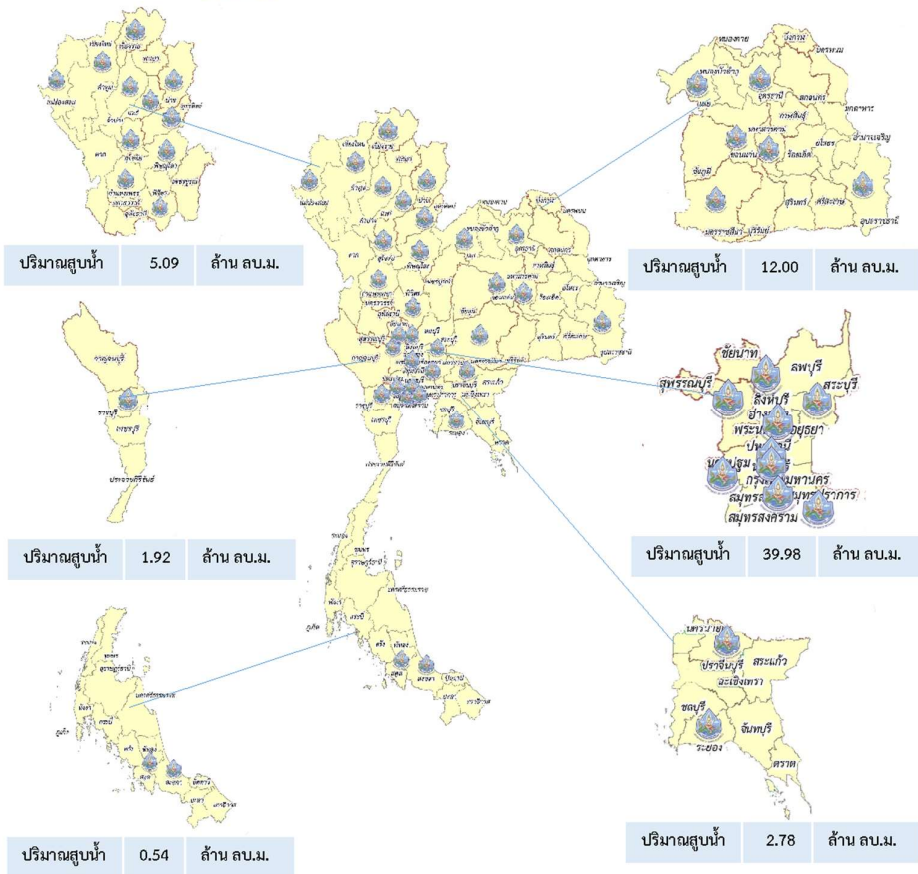
ตั้งแต่วันที่ 13 พ.ค. 2565 – 24 มี.ค. 2566

ดำเนินการแล้ว

62.32 ล้าน ลบ.ม.
(แล้วเสร็จ)



| | | |
|-------------------|---------|--------------------------|
| เครื่องสูบน้ำ | 128 | เครื่อง (มี 211 เครื่อง) |
| ปริมาณสูบน้ำ | 62.32 | ล้าน ลบ.ม. |
| ปริมาณแจกจ่ายน้ำ | 13,496 | ขวด |
| ประโยชน์ที่ได้รับ | 48,698 | ครัวเรือน |
| ประชากร | 132,724 | คน |
| พื้นที่ | 34,184 | ไร่ |





กรมทรัพยากรน้ำบาดาล
กระทรวงทรัพยากรธรรมชาติและสิ่งแวดล้อม



สรุปรายงานการให้ความช่วยเหลือประชาชน CSR ปีงบประมาณ พ.ศ. 2566

สรุปรายงาน ตั้งแต่ วันที่ 1 ตุลาคม 2565 - วันที่ 24 มีนาคม 2566



CSR อื่น ๆ

| | | |
|-----------------------------|----|-------|
| เป่าล้างบ่อน้ำบาดาล | 21 | ครั้ง |
| ซ่อมแซมระบบประปาบาดาล | 68 | ครั้ง |
| ซ่อมแซมติดตั้งเครื่องสูบน้ำ | 26 | ครั้ง |
| เจาะบ่อน้ำบาดาล | 8 | บ่อ |





กรมทรัพยากรน้ำ

กระทรวงทรัพยากรธรรมชาติและสิ่งแวดล้อม

มุ่งผลสัมฤทธิ์ จิตบริการ ประสานสามัคคี



ทส.ทน.สทน. 11

เข้าตรวจเยี่ยมเจ้าหน้าที่ชุดปฏิบัติการ สูบน้ำช่วยเหลือภาวะน้ำแล้ง



วันที่ 14 มีนาคม 2566

นายวิเวช สุทธิประภา ผู้อำนวยการสำนักงานทรัพยากรน้ำที่ 11 มอบหมายให้นายเข้มทอง โพธิ์มา ผู้อำนวยการส่วนเครื่องกล ร่วมกับนายวชิระ เอกวิริยะภักชาติ ผู้อำนวยการสำนักงานทรัพยากรธรรมชาติและสิ่งแวดล้อมจังหวัดอำนาจเจริญ เข้าตรวจเยี่ยมเจ้าหน้าที่ชุดปฏิบัติการสูบน้ำช่วยเหลือภาวะน้ำแล้ง ของสำนักงานทรัพยากรน้ำที่ 11 ณ บ้านนาเรือง ม.5,8 ต.นาฝ้อ อ.เมือง จ.อำนาจเจริญ ซึ่งขาดแคลนน้ำผลิตประปาหมู่บ้าน โดยมีผู้บริหารขององค์การบริหารส่วนตำบลนาฝ้อ และผู้นำหมู่บ้านร่วมให้การต้อนรับ ซึ่งปัจจุบันสามารถสูบน้ำได้ 22,400 ลบ.ม. และยังคงอยู่ระหว่างดำเนินการ



(Facebook)



(Website)

ผู้สนใจ สามารถขอรับการสนับสนุนโครงการช่วยเหลือภัยน้ำแล้ง น้ำท่วม หรือขอคำปรึกษาได้ที่สำนักงานทรัพยากรน้ำที่ 11
นายวิเวช สุทธิประภา ผู้อำนวยการสำนักงานทรัพยากรน้ำที่ 11
เบอร์โทรศัพท์ 089 2058268
นายเข้มทอง โพธิ์มา ผู้อำนวยการส่วนเครื่องกล
เบอร์โทรศัพท์ 081 876-4878

สถานการณ์น้ำภาพรวมของประเทศ

24 มี.ค. 66 เวลา 07.00 น.

02 554 1800

www.onwr.go.th



กอนช. ติดตามหน่วยงานเตรียมพร้อมรับมือฤดูฝน ปี 2566

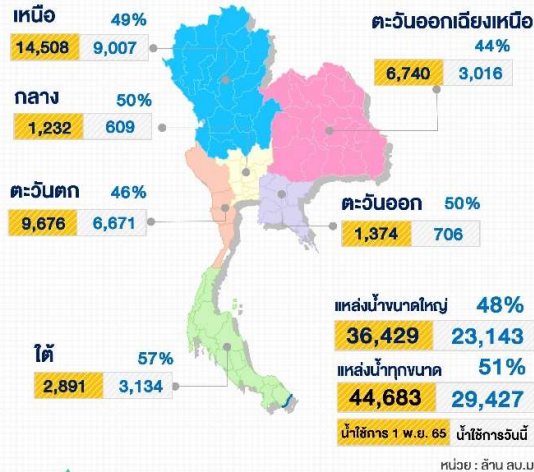


สภาพอากาศ

- ประเทศไทยตอนบน มีอากาศร้อนโดยทั่วไปกับมีฟ้าหลัวในตอนกลางวันและมีอากาศร้อนจัดบางพื้นที่ ภาคตะวันออกและภาคตะวันออกเฉียงเหนือตอนล่าง มีฝนฟ้าคะนอง กับมีลมกระโชกแรงบางแห่ง ส่วนภาคใต้มีฝนฟ้าคะนองบางแห่ง
- ปริมาณฝนตกใน 24 ชั่วโมงที่ผ่านมา มีฝนตกหนักบริเวณ จ.ยะลา (74 มม.) จ.ตรัง (45 มม.) และ จ.นครราชสีมา (43 มม.)



ปริมาณน้ำในแหล่งน้ำทั่วประเทศ



แผนและผล จัดสรรน้ำฤดูแล้ง ปี 2565/2566



คุณภาพน้ำ ณ จุดเฝ้าระวัง

| แม่น้ำ | ค่าความเค็ม (กรัมต่อลิตร) | | ค่าออกซิเจน (มิลลิกรัมต่อลิตร) | |
|-----------------------------|---------------------------|---------------------------|--------------------------------|-----------------------|
| | ค่าวัดได้ | เกณฑ์เฝ้าระวังค่าความเค็ม | ค่าวัดได้ | มาตรฐานแหล่งน้ำผิวดิน |
| เจ้าพระยา (สถานีสูบน้ำสำแล) | 0.16 | ≤ 0.5* | 4.0 | ≥ 2.0 |
| ท่าจีน (ปว.ร.คลองจินดา) | 0.23 | ≤ 2.0** | N/A | ≥ 2.0 |
| แม่กลอง (บางคนที) | 0.15 | ≤ 2.0** | 3.0 | ≥ 2.0 |
| บางปะกง (วัดบางเนน) | 0.08 | ≤ 2.0** | 4.0 | ≥ 2.0 |

หมายเหตุ : * เกณฑ์เฝ้าระวังความเค็มเพื่อการลิดน้ำประปา ≤ 0.5 กรัมต่อลิตร
** เกณฑ์เฝ้าระวังความเค็มเพื่อการเกษตร ≤ 2.0 กรัมต่อลิตร



แนวทางการบริหารจัดการน้ำ

กอนช. ติดตามหน่วยงานเตรียมพร้อมรับมือฤดูฝน ปี 2566

วานนี้ (23 มี.ค. 66) ที่ศูนย์ปฏิบัติการน้ำอัจฉริยะ (SWOC) กรมชลประทาน ได้ประชุมติดตามและหารือเรื่องการกำจัดสิ่งกีดขวางทางน้ำ ประจำปีงบประมาณ พ.ศ. 2566 พร้อมด้วยผู้เกี่ยวข้อง เข้าร่วมประชุม ผ่านระบบ Video Conference

การประชุมติดตามความก้าวหน้าการดำเนินงานกำจัดวัชพืชซึ่งบรรยายประจำปีงบประมาณ พ.ศ. 2566 โดยมีผลสัมฤทธิ์การกำจัดวัชพืชอยู่ที่ 1,931,594 ต้น คิดเป็นร้อยละ 34.29 ของแผนครอบคลุมพื้นที่ 13,676 ไร่ คิดเป็นร้อยละ 40 ของแผน และติดตามข้อมูลผลการสำรวจและตรวจสอบศักยภาพการระบายน้ำของอ่างเก็บน้ำที่อยู่ในความรับผิดชอบของสำนักงานชลประทานที่ 1-17 โดยพบว่ามีการสำรวจและตรวจสอบศักยภาพของอาคารระบายน้ำและระบบระบายน้ำแล้วจำนวน 1,318 โครงการ จากทั้งหมด 1,383 โครงการ

ทั้งนี้ ได้มีการหารือในประเด็นที่เกี่ยวข้องกับแผนงานกำจัดสิ่งกีดขวางทางน้ำที่จำเป็นสำหรับการบริหารจัดการน้ำในฤดูแล้ง ตลอดจนการเร่งรัดการดำเนินงานในการแก้ไขข้อหมกหม昧 ปรับปรุงอาคารระบายน้ำ และระบบระบายน้ำ ของทุกหน่วยงานให้พร้อมใช้งานเพื่อเตรียมความพร้อม ด้านเครื่องจักร เครื่องมือ และเพื่อเป็นการเพิ่มประสิทธิภาพการระบายน้ำ ก่อนฤดูฝน ปี 2566

ติดตามข่าวสาร

จัดทำโดย :
ศูนย์อำนวยการน้ำแห่งชาติ



ข่าวสาร
กองอำนวยการน้ำแห่งชาติ



ข่าวสาร
สำนักงานบริหารน้ำแห่งชาติ

สามารถติดตามสถานการณ์น้ำได้ที่ : <http://waterinfo.onwr.go.th>



นายพงศ์พัฒน์ เสมอคำ
ผู้อำนวยการศูนย์ป้องกันวิกฤติน้ำ
(เลขานุการคณะกรรมการศูนย์อำนวยการ
ติดตามแก้ไขภาวะน้ำแล้งน้ำท่วม)
กรมทรัพยากรน้ำ

รายงานสถานการณ์พื้นที่
เสี่ยงอุทกภัยน้ำหลากในเขต
พื้นที่ลาดเชิงเขา

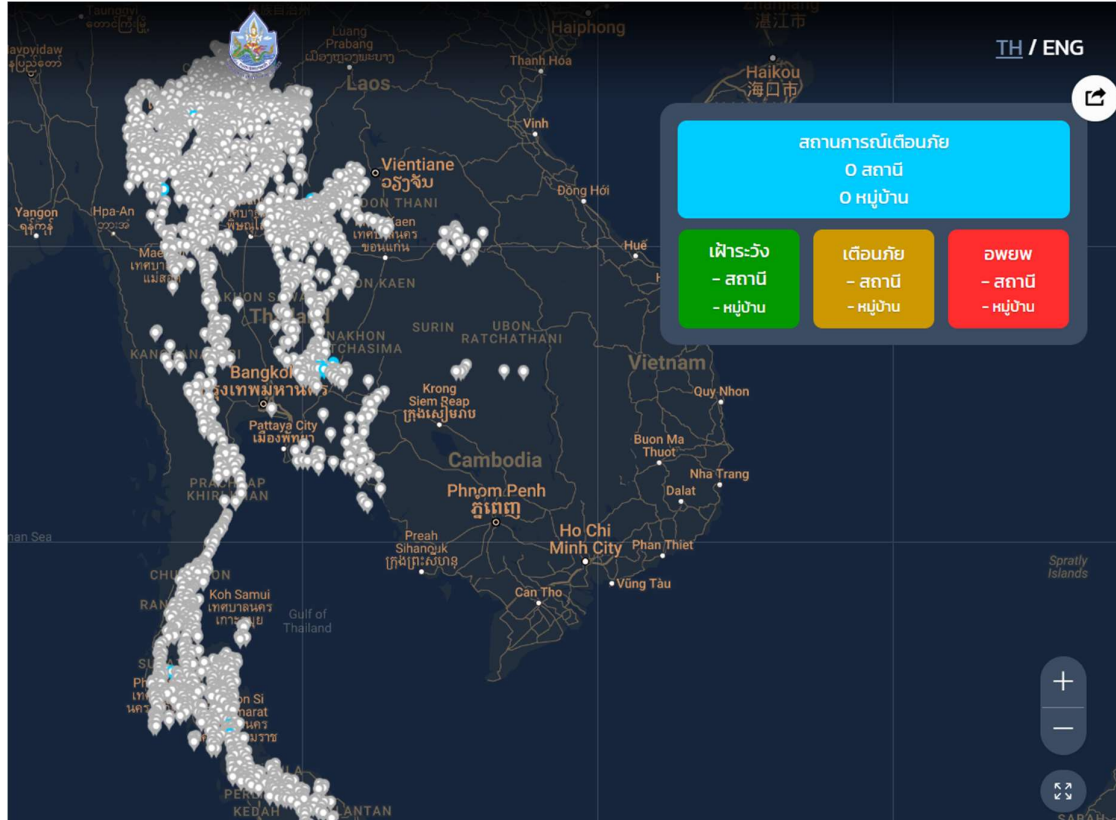


รายงานสถานการณ์พื้นที่เสี่ยงอุทกภัยน้ำหลากในเขตพื้นที่ลาดเชิงเขา

วันที่ 24 มีนาคม 2566 เวลา 15:00 น.

1) Early Warning System (24 มี.ค. 2566 เวลา 15.00 น)

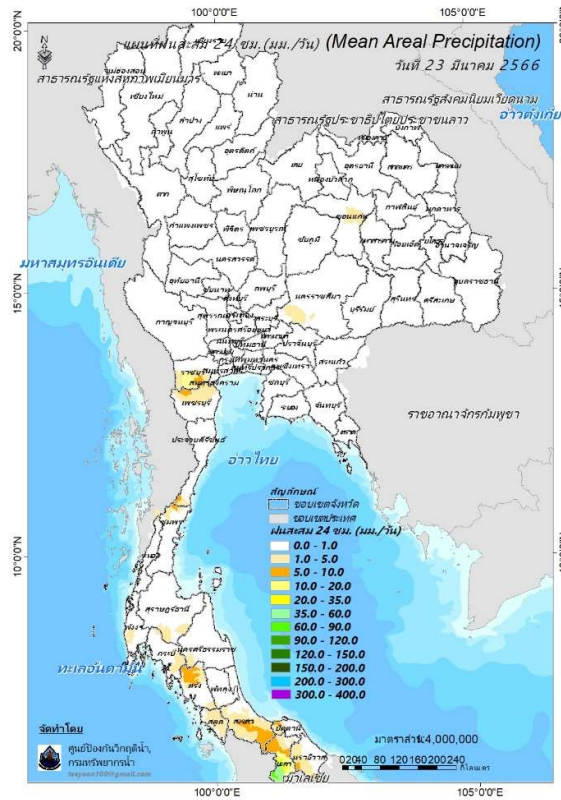
สถานี Early Warning System มีปริมาณฝนตกย้อนหลัง 12 ชั่วโมง 50 หมู่บ้าน



ที่มา : สำนักวิจัย พัฒนาและอุทกวิทยา

2) ปริมาณฝน

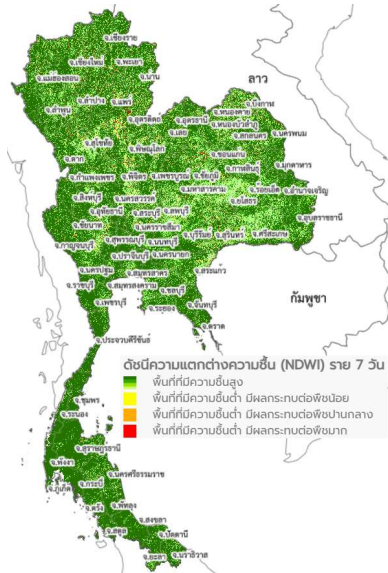
ผลการเปรียบเทียบปริมาณฝนสะสม 24 ชั่วโมง ของวันที่ 23 – 24 มีนาคม 2566 (เวลา 15:00 น.) จากระบบของ Mekong River Commission Flash Flood Guidance System (MRCFFGS) แสดงให้เห็นว่ามีปริมาณฝนตกบริเวณภาคตะวันตกบางส่วน และภาคใต้ มีปริมาณฝนสะสมประมาณ 5 - 10 มม./วัน ส่วนบริเวณจังหวัดราชบุรี มีปริมาณฝนสะสมประมาณ 10 - 20 มม./วัน และบริเวณจังหวัดยะลา มีปริมาณฝนสะสมประมาณ 60 - 90 มม./วัน



ปริมาณฝนสะสม 24 ชั่วโมง (MRCFFGS)

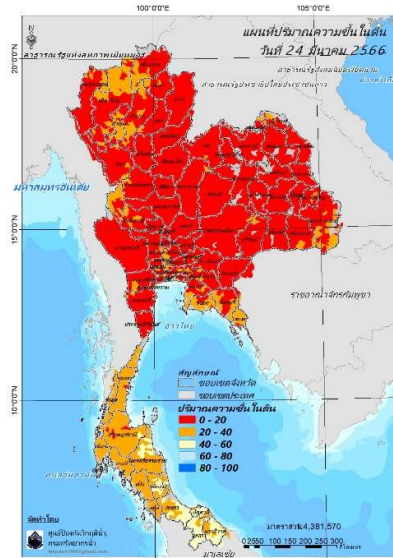
3) ปริมาณความชื้นในดิน

ปริมาณความชื้นในดินจากแผนที่ดาวเทียมของ Gistda (ดัชนีความแตกต่าง (NDWI) ราย 7 วัน) และค่าความชื้นในดินที่ได้จากระบบ MRCFFGS พบว่าบริเวณภาคใต้ มีค่าความชื้นอยู่ในเกณฑ์ประมาณร้อยละ 40 - 60 สถานะดังกล่าวหมายถึงดินในพื้นที่บริเวณดังกล่าวยังสามารถรองรับปริมาณน้ำฝนได้อีกประมาณ 60% ก่อนที่จะเข้าสู่สภาพอิ่มตัว



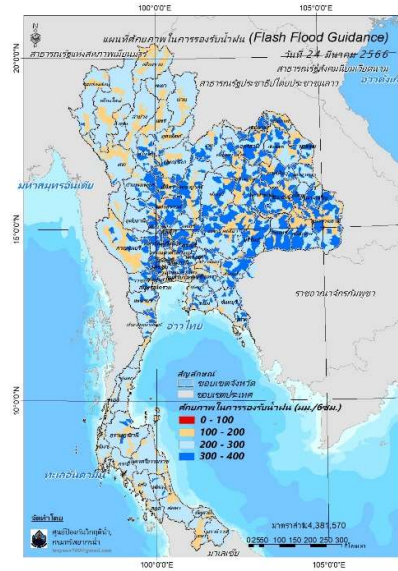
แผนที่ดาวเทียมของ Gistda

(18 – 24 ม.ค. 66)



ปริมาณความชื้นในดิน (MRCFFG)

4) ศักยภาพในการรองรับน้ำฝน FFG (Flash Flood Guidance)

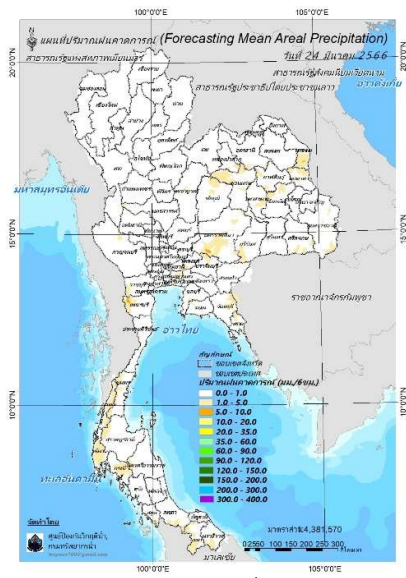


FFG หมายถึง ค่าความสามารถในการรองรับปริมาณฝนของพื้นที่นั้นๆ ก่อนที่จะเกิดสภาวะน้ำล้นตลิ่งที่จุดออกของปลายพื้นที่ โดยค่า FFG 06-hr หมายถึง ปริมาณฝนที่จะส่งผลให้เกิดสภาวะน้ำล้นตลิ่งที่ปลายลุ่มน้ำในอีก 6 ชั่วโมงข้างหน้า (มม./6ชม.)

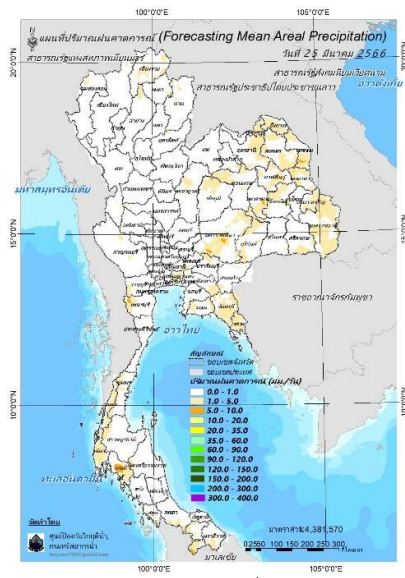
5) ปริมาณฝนคาดการณ์ล่วงหน้า

ปริมาณฝนคาดการณ์ในวันที่ 24 มีนาคม 2566 เวลา 21.00 น. บริเวณภาคเหนือบางส่วน ภาคตะวันออกเฉียงเหนือ ภาคกลาง ภาคตะวันออก ภาคตะวันตกบางส่วน และภาคใต้ จะมีปริมาณฝนสะสม 6 ชั่วโมงข้างหน้า 1 – 5 มม. ส่วนบริเวณจังหวัดชัยภูมิ ขอนแก่น นครพนม นครราชสีมา เพชรบุรี และสตูล จะมีปริมาณฝนสะสม 6 ชั่วโมงข้างหน้า 5 – 10 มม.

ปริมาณฝนคาดการณ์ในวันที่ 25 มีนาคม 2566 เวลา 15.00 น. บริเวณภาคเหนือบางส่วน ภาคตะวันออกเฉียงเหนือ ภาคกลาง ภาคตะวันออก ภาคตะวันตกบางส่วน และภาคใต้ มีปริมาณฝนสะสม 24 ชั่วโมงข้างหน้า 1 – 5 มม. ส่วนบริเวณจังหวัดชัยภูมิ ขอนแก่น มหาสารคาม นครพนม มุกดาหาร นครราชสีมา เพชรบุรี กระบี่ สตูล และยะลา จะมีปริมาณฝนสะสม 24 ชั่วโมงข้างหน้า 5 – 10 มม.



ปริมาณฝนคาดการณ์ในวันที่ 24 มีนาคม 2566

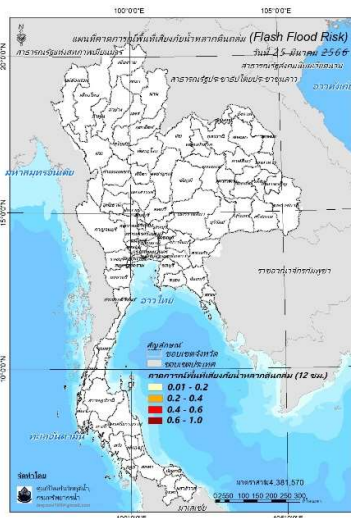


ปริมาณฝนคาดการณ์ในวันที่ 25 มีนาคม 2566

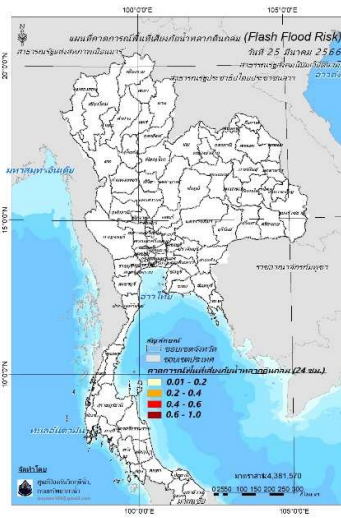
6) ความเสี่ยงจากน้ำท่วม

- การคาดการณ์พื้นที่เสี่ยงภัยน้ำหลากดินถล่มจากข้อมูล MRCFFGS วันที่ 24 มีนาคม 2566 ในอีก 12 ชม. 24 ชม. และ 36 ชม. ไม่พบพื้นที่เสี่ยง

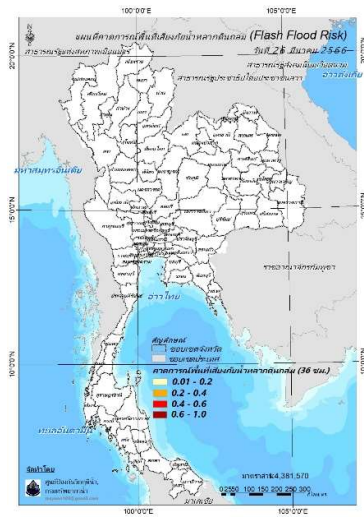
แผนที่แสดงการคาดการณ์พื้นที่เสี่ยงภัยน้ำหลากดินถล่ม วันที่ 24 มีนาคม 2566



วันที่ 25 มี.ค. 2566 (03:00 น.)



วันที่ 25 มี.ค. 2566 (15:00 น.)



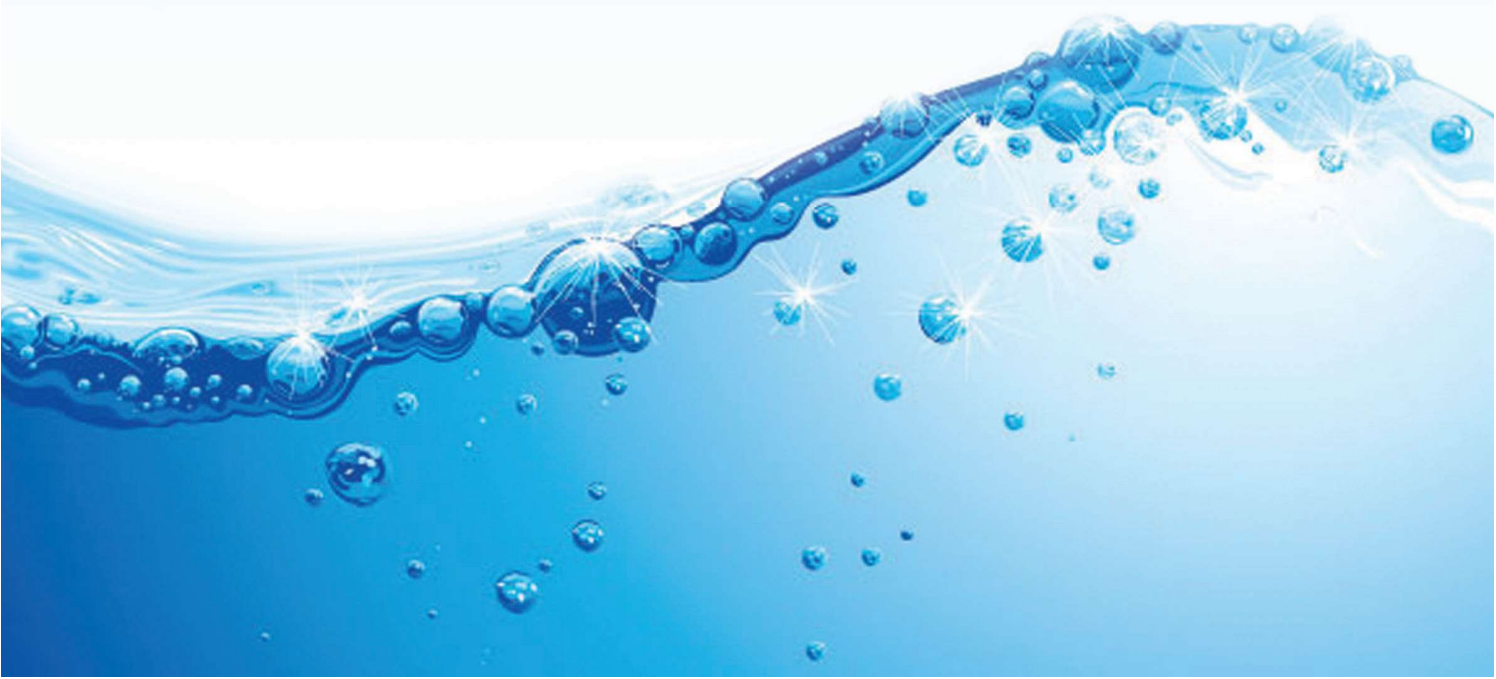
วันที่ 26 มี.ค. 2566 (03:00 น.)

คำแนะนำ: ข้อมูลดังกล่าวเป็นการคาดการณ์พื้นที่เสี่ยงภัยน้ำหลาก โดยอาศัยข้อมูลปริมาณฝนจากดาวเทียม ดังนั้นรายงานฉบับนี้ควรใช้งานควบคู่ไปกับการตรวจวัดปริมาณฝนจริงภาคสนาม และข้อมูลจากเรดาร์เพื่อประกอบการตัดสินใจ

ปริมาณฝนสะสมปี

พ.ศ. ๒๕๖๕ และ ๒๕๖๖

เทียบค่าเฉลี่ย ๓๐ ปี



วันที่ 23 มีนาคม 2566

ฝน30ปี = 74.13 มม. (สะสมทั้งปี = 1,587.50 มม.)

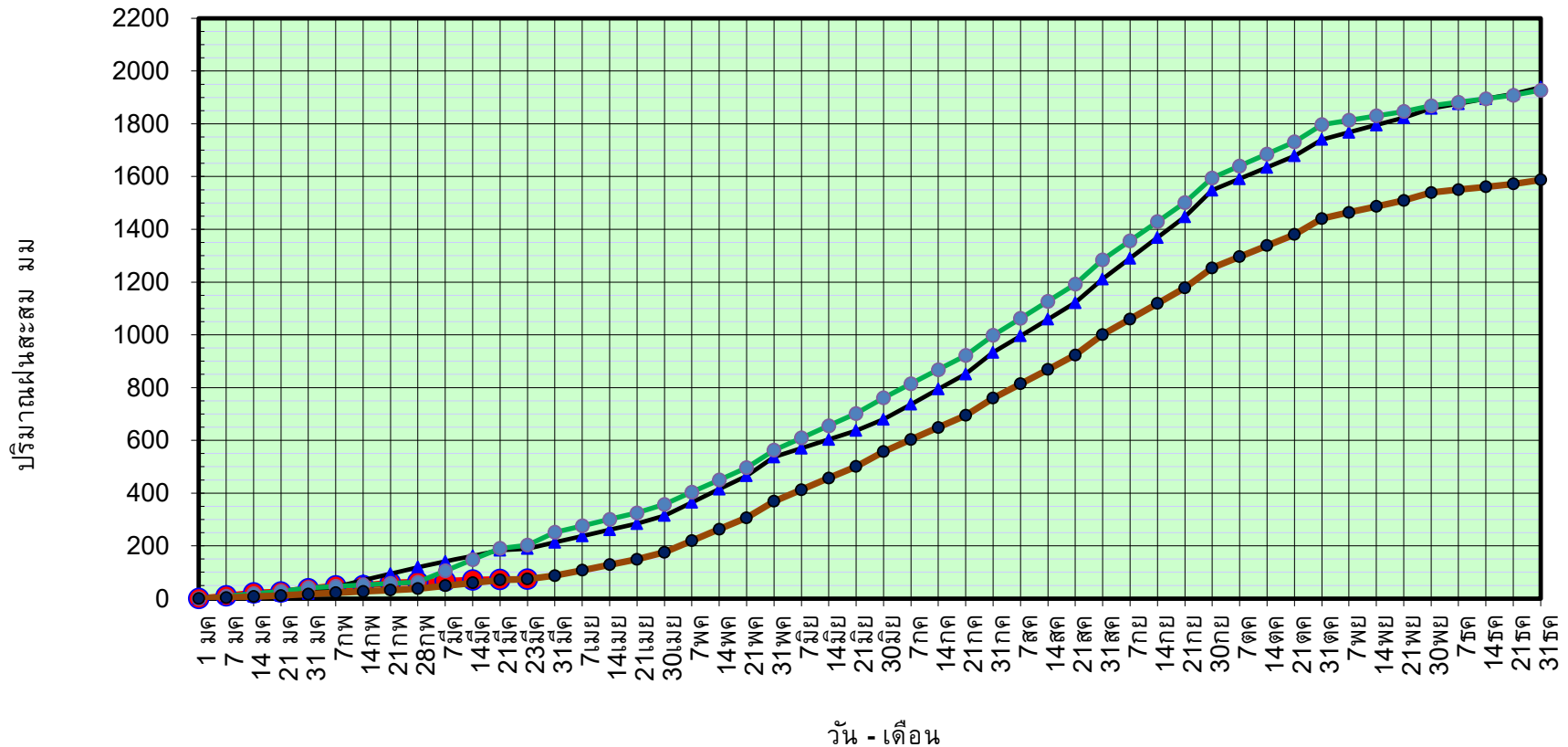
ปี65 = 189.10 มม. (สะสมทั้งปี = 1,939.17 มม.)

ปี66 = 72.86 มม.

เปรียบเทียบกับ ปี 65 **มีค่าน้อยกว่า** -116.24 มม.

เปรียบเทียบกับฝนเฉลี่ย 30 ปี **มีค่าน้อยกว่า** -1.27 มม.

ปริมาณฝนสะสมปี 2554-2565-2566 เทียบกับค่าเฉลี่ย 30 ปี



ข้อมูลจากกรมอุตุนิยมวิทยาจำนวน 128
สถานีข้อมูลปริมาณฝนสะสมถึง วันที่
23 มีนาคม 2566



กองวิเคราะห์และประเมินสถานการณ์ฯ กรมทรัพยากรน้ำ

วันที่ 23 มีนาคม 2566

ฝน30ปี = 74.13 มม. (สะสมทั้งปี = 1,587.50 มม.)

ปี65 = 189.10 มม. (สะสมทั้งปี = 1,939.17 มม.)

ปี66 = 72.86 มม.

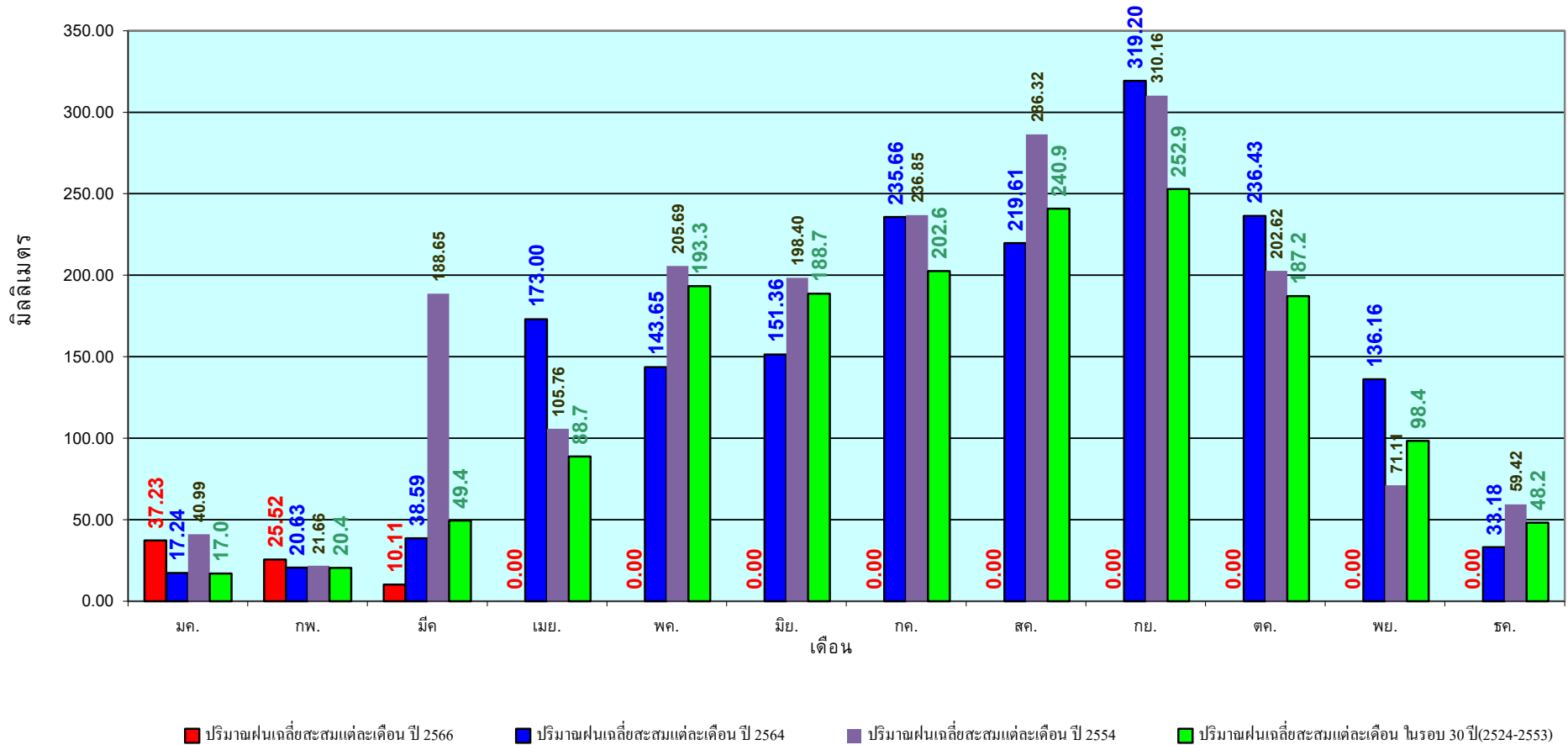
เปรียบเทียบกับ ปี 65

มีค่าน้อยกว่า -116.24 มม.

เปรียบเทียบกับฝนเฉลี่ย 30 ปี

มีค่าน้อยกว่า -1.27 มม.

ปริมาณฝนเฉลี่ยรายเดือนของประเทศ



ข้อมูลจากกรมอุตุนิยมวิทยาจำนวน 128
สถานีข้อมูลปริมาณฝนสะสมถึง วันที่
23 มีนาคม 2566

วันที่ 23 มีนาคม 2566

ฝน30ปี = 35.85 มม. (สะสมทั้งปี = 1,230.90 มม.)

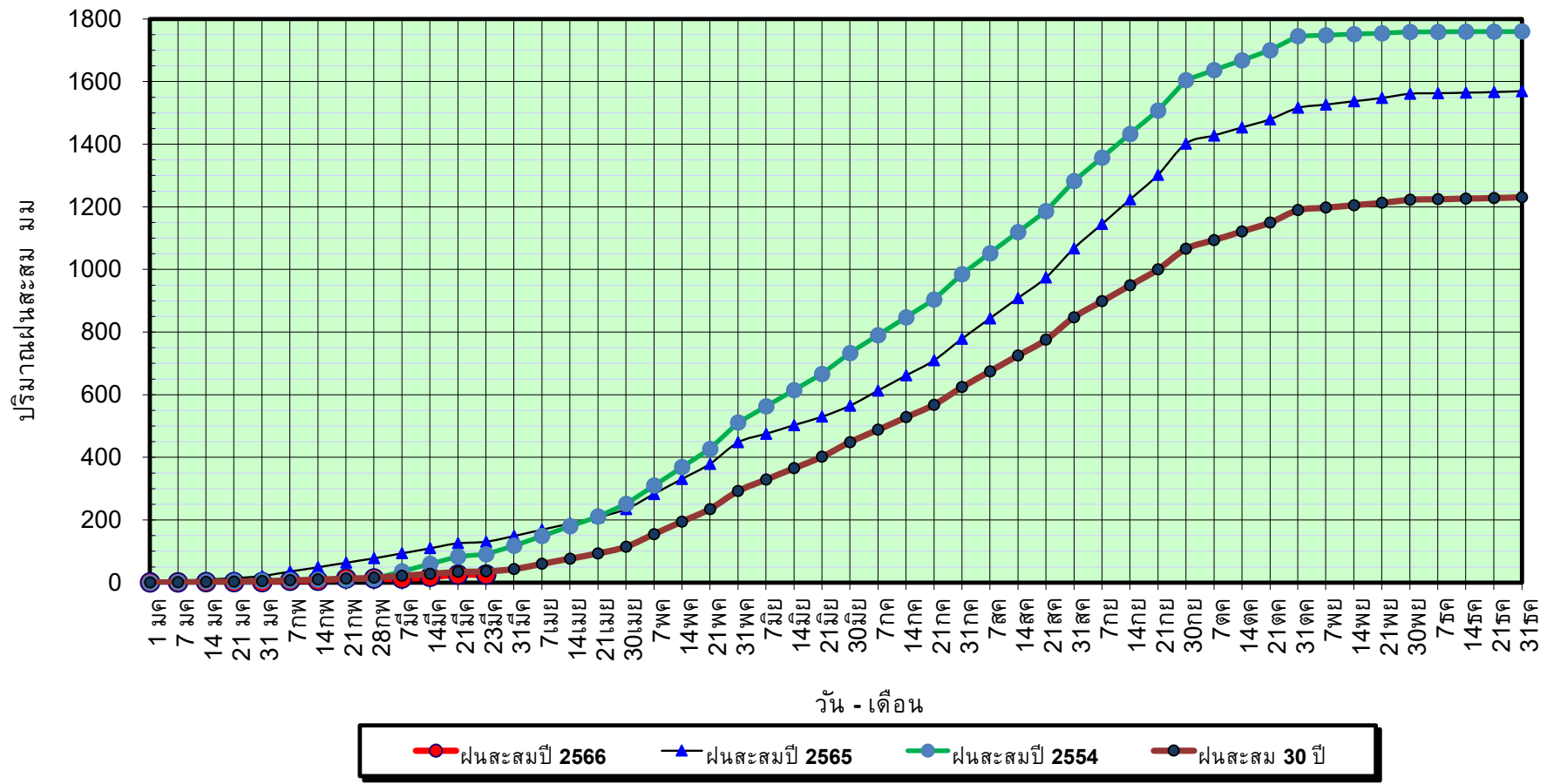
ปี65 = 130.40 มม. (สะสมทั้งปี = 1,569.23 มม.)

ปี66 = 25.13 มม.

เปรียบเทียบกับ ปี 65 **มีค่าน้อยกว่า** -105.27 มม.

เปรียบเทียบกับฝนเฉลี่ย 30 ปี **มีค่าน้อยกว่า** -10.72 มม.

ปริมาณฝนสะสมภาคเหนือ



ข้อมูลจากกรมอุตุนิยมวิทยาจำนวน 33
สถานีข้อมูลปริมาณฝนสะสมถึง วันที่
23 มีนาคม 2566

วันที่ 23 มีนาคม 2566

ฝน30ปี = 35.85 มม. (สะสมทั้งปี = 1,230.90 มม.)

ปี65 = 130.40 มม. (สะสมทั้งปี = 1,569.23 มม.)

ปี66 = 25.13 มม.

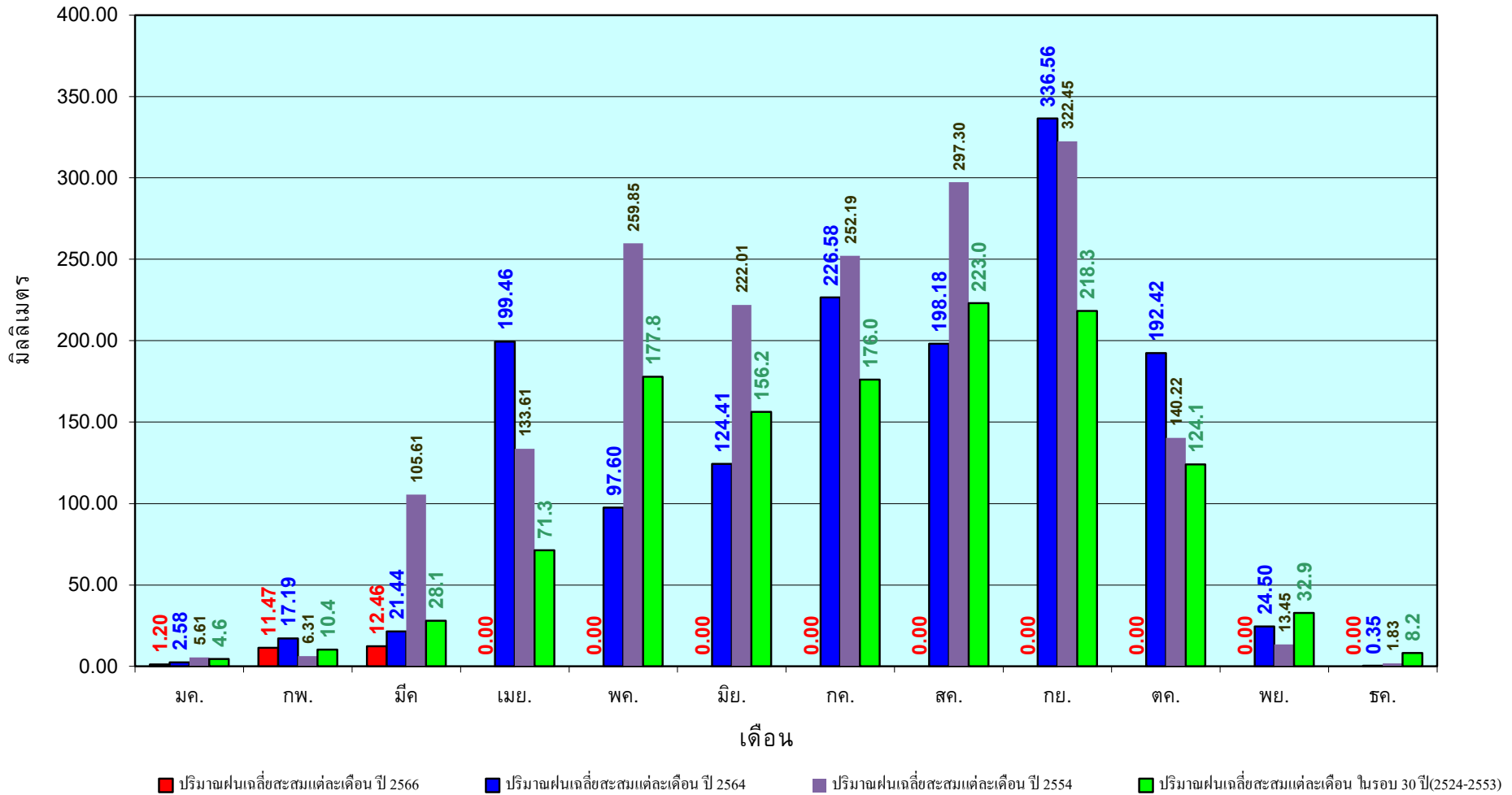
เปรียบเทียบกับ ปี 65

มีค่าน้อยกว่า -105.27 มม.

เปรียบเทียบกับฝนเฉลี่ย 30 ปี

มีค่าน้อยกว่า -10.72 มม.

ปริมาณฝนเฉลี่ยสะสมรายเดือน ภาคเหนือ



ข้อมูลจากกรมอุตุนิยมวิทยาจำนวน33
สถานีข้อมูลปริมาณฝนสะสมถึง วันที่
23 มีนาคม 2566

วันที่ 23 มีนาคม 2566

ฝน30ปี = 56.46 มม. (สะสมทั้งปี = 1,404.50 มม.)

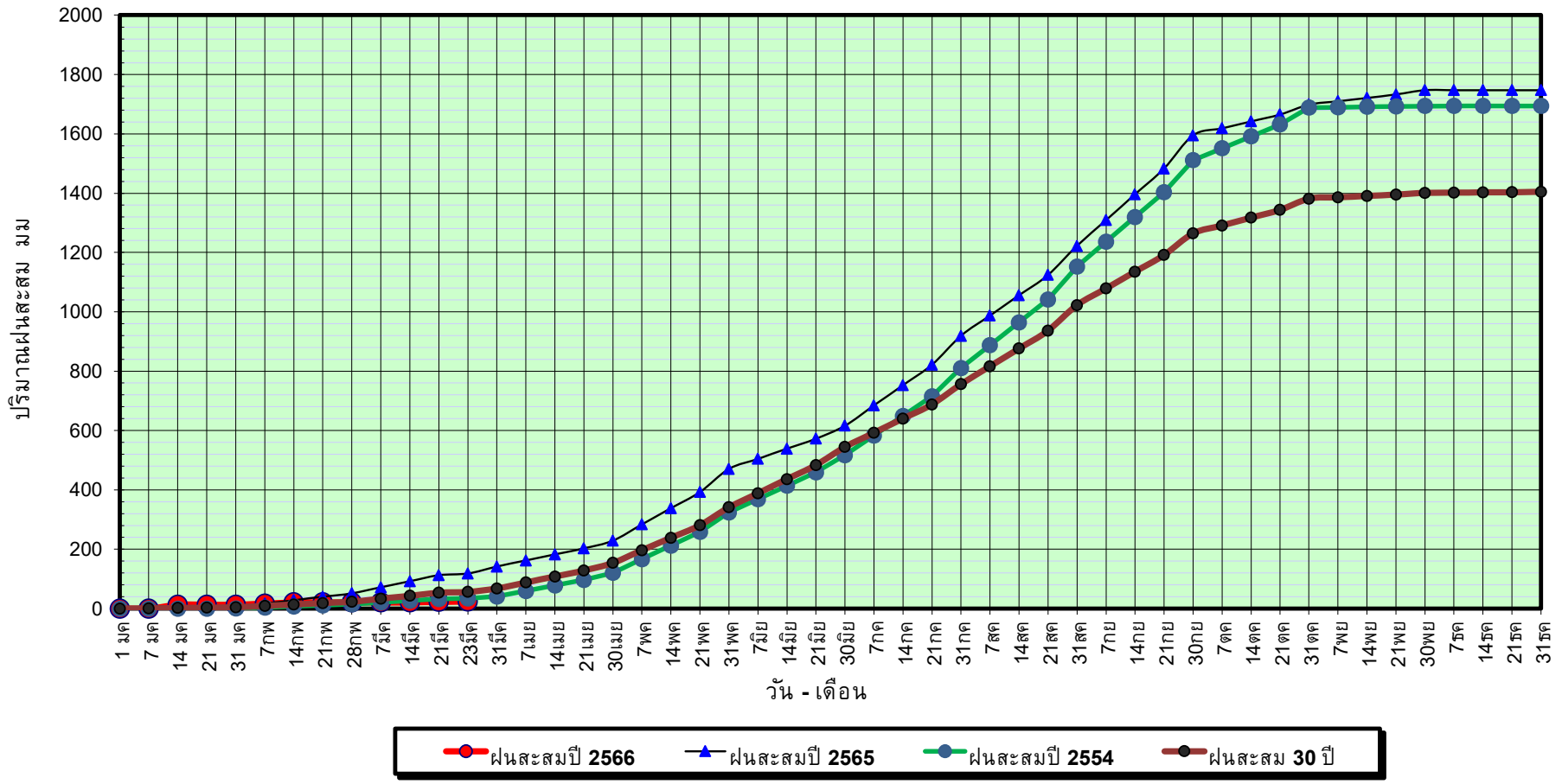
ปี65 = 118.54 มม. (สะสมทั้งปี = 1,747.06 มม.)

ปี66 = 23.74 มม.

เปรียบเทียบกับ ปี 65 **มีค่าน้อยกว่า** -94.80 มม.

เปรียบเทียบกับฝนเฉลี่ย 30 ปี **มีค่าน้อยกว่า** -32.72 มม.

ปริมาณฝนสะสมภาคตะวันออกเฉียงเหนือ



ข้อมูลจากกรมอุตุนิยมวิทยาจำนวน 31
สถานีข้อมูลปริมาณฝนสะสมถึง วันที่
23 มีนาคม 2566

วันที่ 23 มีนาคม 2566

ฝน30ปี = 56.46 มม. (สะสมทั้งปี = 1,404.50 มม.)

ปี65 = 118.54 มม. (สะสมทั้งปี = 1,747.06 มม.)

ปี66 = 23.74 มม.

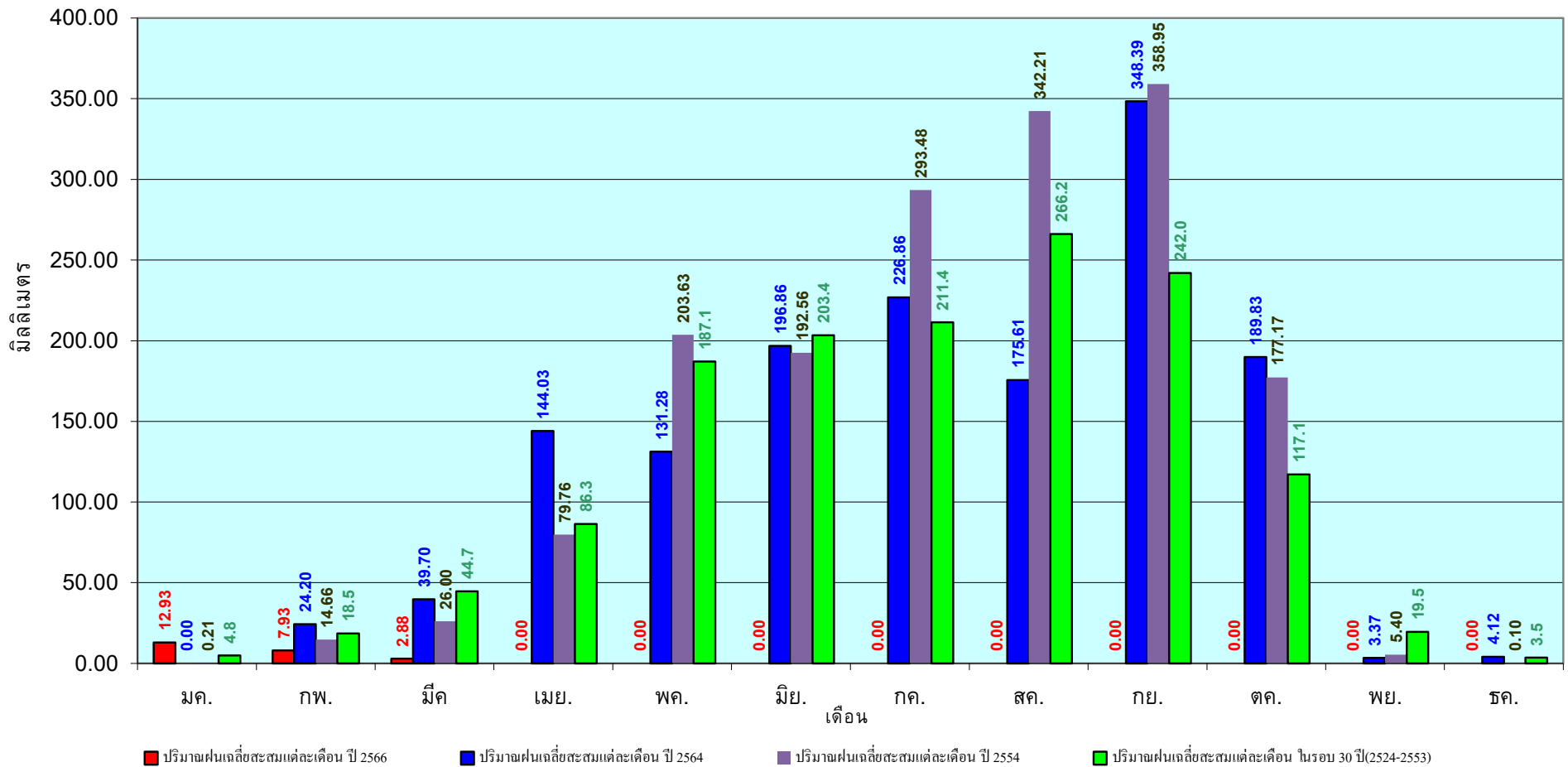
เปรียบเทียบกับ ปี 65

มีค่าน้อยกว่า -94.80 มม.

เปรียบเทียบกับฝนเฉลี่ย 30 ปี

มีค่าน้อยกว่า -32.72 มม.

ปริมาณฝนเฉลี่ยสะสมรายเดือน ภาคตะวันออกเฉียงเหนือ



ข้อมูลจากกรมอุตุนิยมวิทยาจำนวน 31
 สถานีข้อมูลปริมาณฝนสะสมถึง วันที่
 23 มีนาคม 2566

วันที่ 23 มีนาคม 2566

ฝน30ปี = 45.71 มม. (สะสมทั้งปี = 1,275.20 มม.)

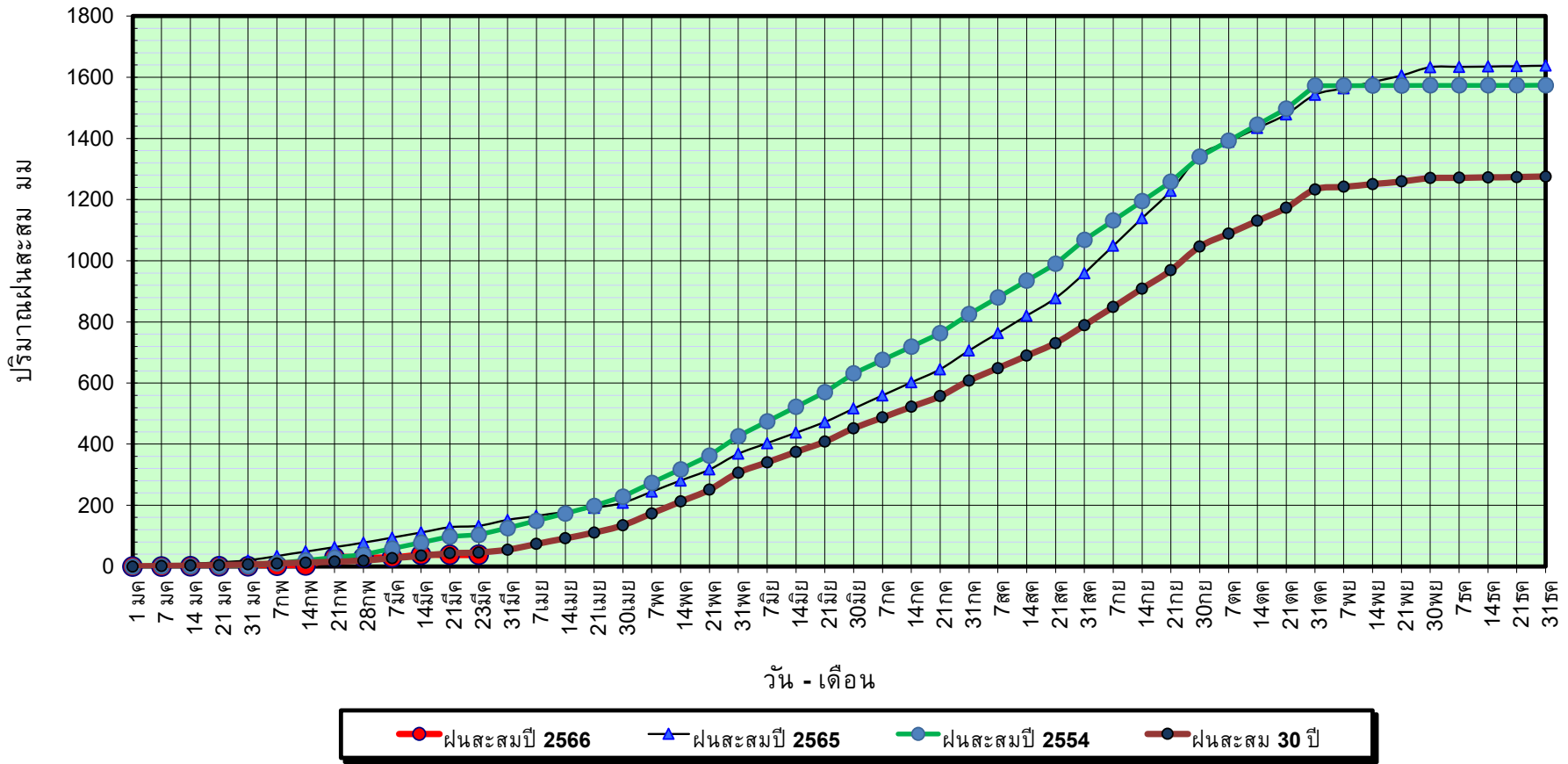
ปี65 = 133.08 มม. (สะสมทั้งปี = 1,637.47 มม.)

ปี66 = 37.79 มม.

เปรียบเทียบกับ ปี 65 **มีค่าน้อยกว่า** -95.29 มม.

เปรียบเทียบกับฝนเฉลี่ย 30 ปี **มีค่าน้อยกว่า** -7.92 มม.

ปริมาณฝนสะสมภาคกลาง



ข้อมูลจากกรมอุตุนิยมวิทยาจำนวน 14
สถานีข้อมูลปริมาณฝนสะสมถึง วันที่
23 มีนาคม 2566



กองวิเคราะห์และประเมินสถานการณ์น้ำ กรมทรัพยากรน้ำ

วันที่ 23 มีนาคม 2566

ฝน30ปี = 45.71 มม. (สะสมทั้งปี = 1,275.20 มม.)

ปี65 = 133.08 มม. (สะสมทั้งปี = 1,637.47 มม.)

ปี66 = 37.79 มม.

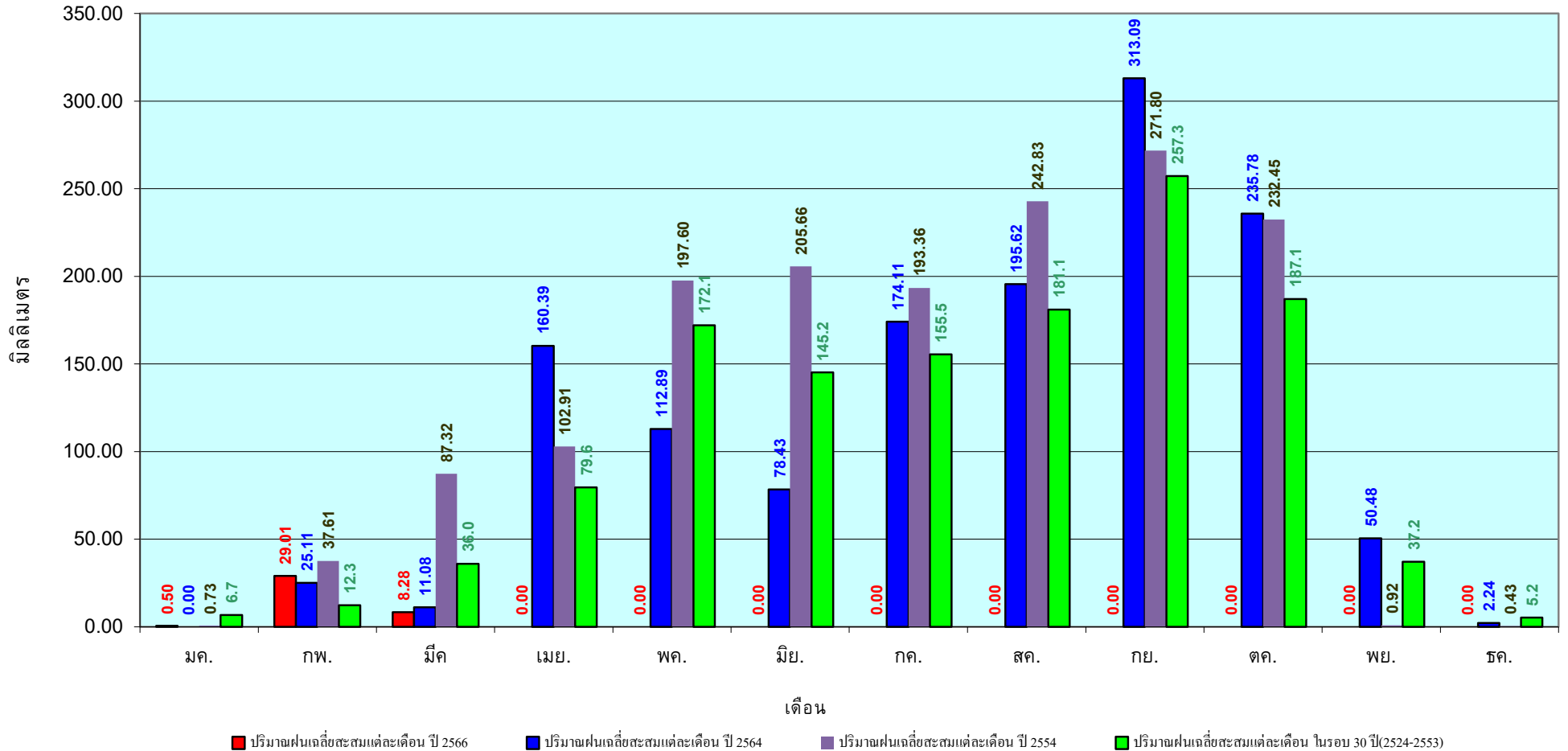
เปรียบเทียบกับ ปี 65

มีค่าน้อยกว่า -95.29 มม.

เปรียบเทียบกับฝนเฉลี่ย 30 ปี

มีค่าน้อยกว่า -7.92 มม.

ปริมาณฝนเฉลี่ยสะสมรายเดือน ภาคกลาง



ข้อมูลจากกรมอุตุนิยมวิทยาจำนวน 14
สถานีข้อมูลปริมาณฝนสะสมถึง วันที่
23 มีนาคม 2566



ศูนย์เมขลา



กองวิเคราะห์และประเมินสถานการณ์น้ำ กรมทรัพยากรน้ำ

วันที่ 23 มีนาคม 2566

ฝน30ปี = 91.87 มม. (สะสมทั้งปี = 1,888.80 มม.)

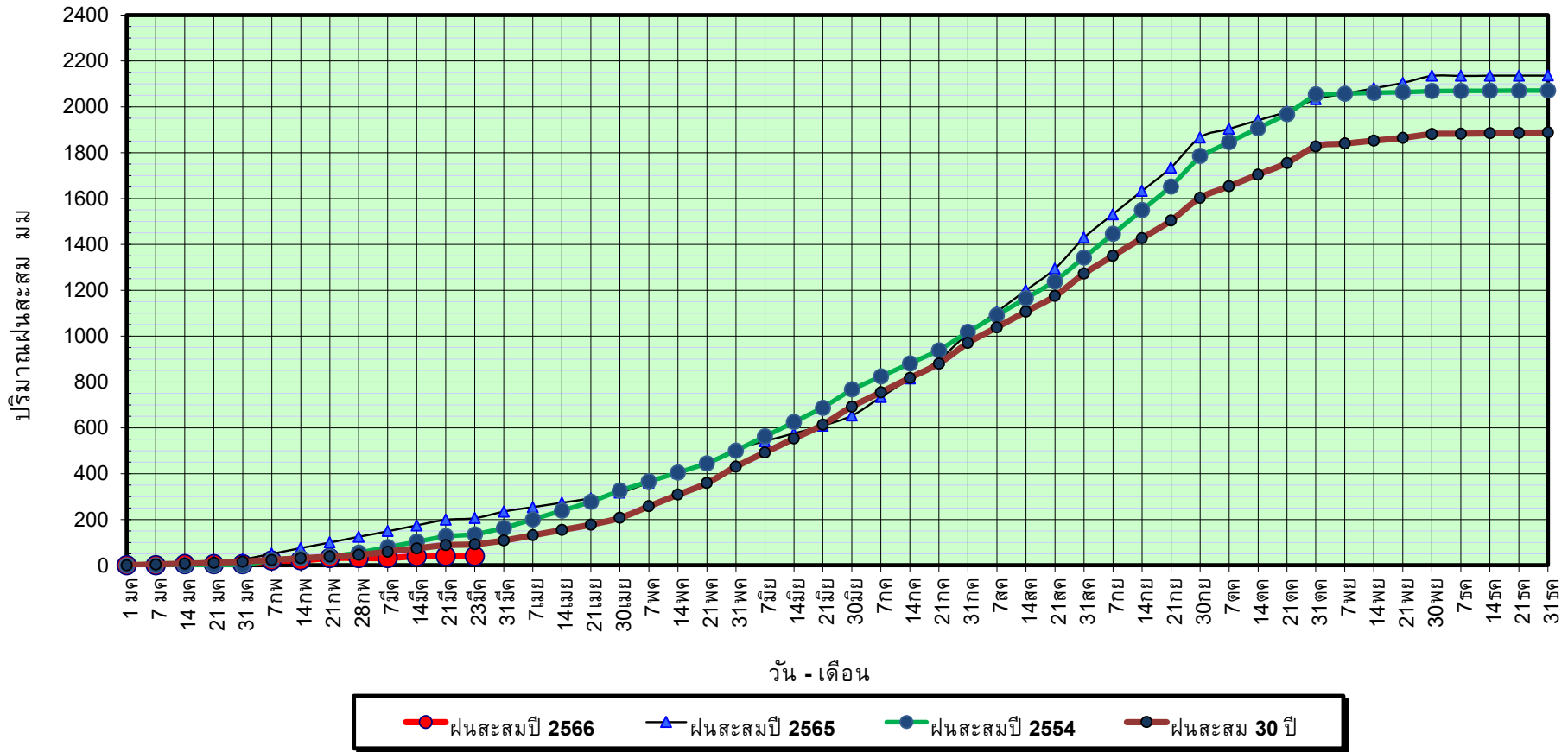
ปี65 = 205.87 มม. (สะสมทั้งปี = 2,135.92 มม.)

ปี66 = 39.74 มม.

เปรียบเทียบกับ ปี 65 **มีค่าน้อยกว่า** -166.13 มม.

เปรียบเทียบกับฝนเฉลี่ย 30 ปี **มีค่าน้อยกว่า** -52.13 มม.

ปริมาณฝนสะสมภาคตะวันออก



ข้อมูลจากกรมอุตุนิยมวิทยาจำนวน 16
สถานีข้อมูลปริมาณฝนสะสมถึง วันที่
23 มีนาคม 2566



ศูนย์เมขลา กองวิเคราะห์และประเมินสถานการณ์น้ำ กรมทรัพยากรน้ำ

วันที่ 23 มีนาคม 2566

ฝน30ปี = 91.87 มม. (สะสมทั้งปี = 1,888.80 มม.)

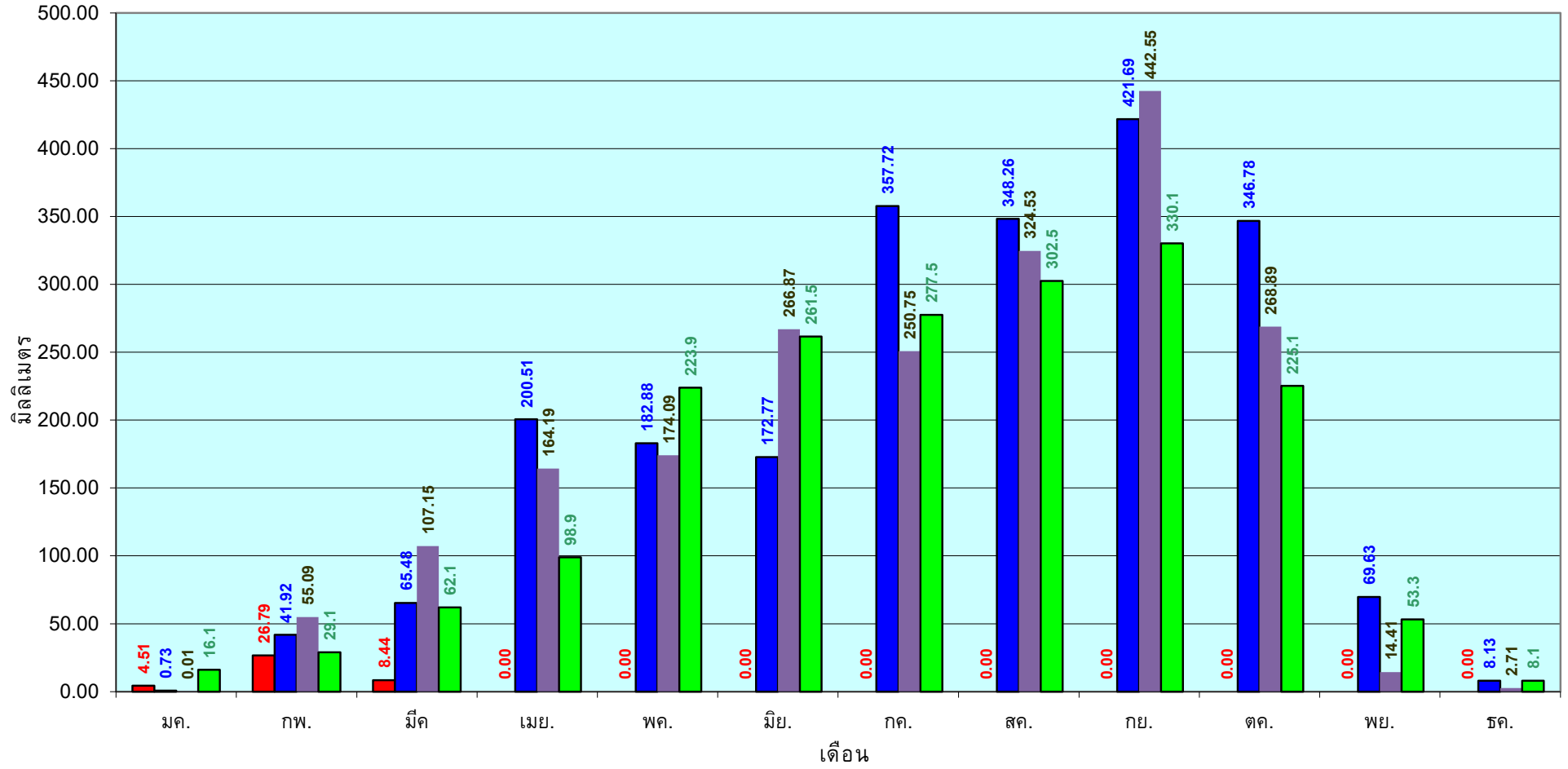
ปี65 = 205.87 มม. (สะสมทั้งปี = 2,135.92 มม.)

ปี66 = 39.74 มม.

เปรียบเทียบกับ ปี 65 **มีค่าน้อยกว่า** -166.13 มม.

เปรียบเทียบกับฝนเฉลี่ย 30 ปี **มีค่าน้อยกว่า** -52.13 มม.

ปริมาณฝนเฉลี่ยสะสมรายเดือน ภาคตะวันออก



■ ปริมาณฝนเฉลี่ยสะสมแต่ละเดือน ปี 2566

■ ปริมาณฝนเฉลี่ยสะสมแต่ละเดือน ปี 2564

■ ปริมาณฝนเฉลี่ยสะสมแต่ละเดือน ปี 2554

■ ปริมาณฝนเฉลี่ยสะสมแต่ละเดือน ในรอบ 30 ปี(2524-2553)

ข้อมูลจากกรมอุตุนิยมวิทยาจำนวน 16
สถานีข้อมูลปริมาณฝนสะสมถึง วันที่
23 มีนาคม 2566



กองวิเคราะห์และประเมินสถานการณ์น้ำ กรมทรัพยากรน้ำ

วันที่ 23 มีนาคม 2566

ฝน30ปี = 42.83 มม. (สะสมทั้งปี = 1,195.72 มม.)

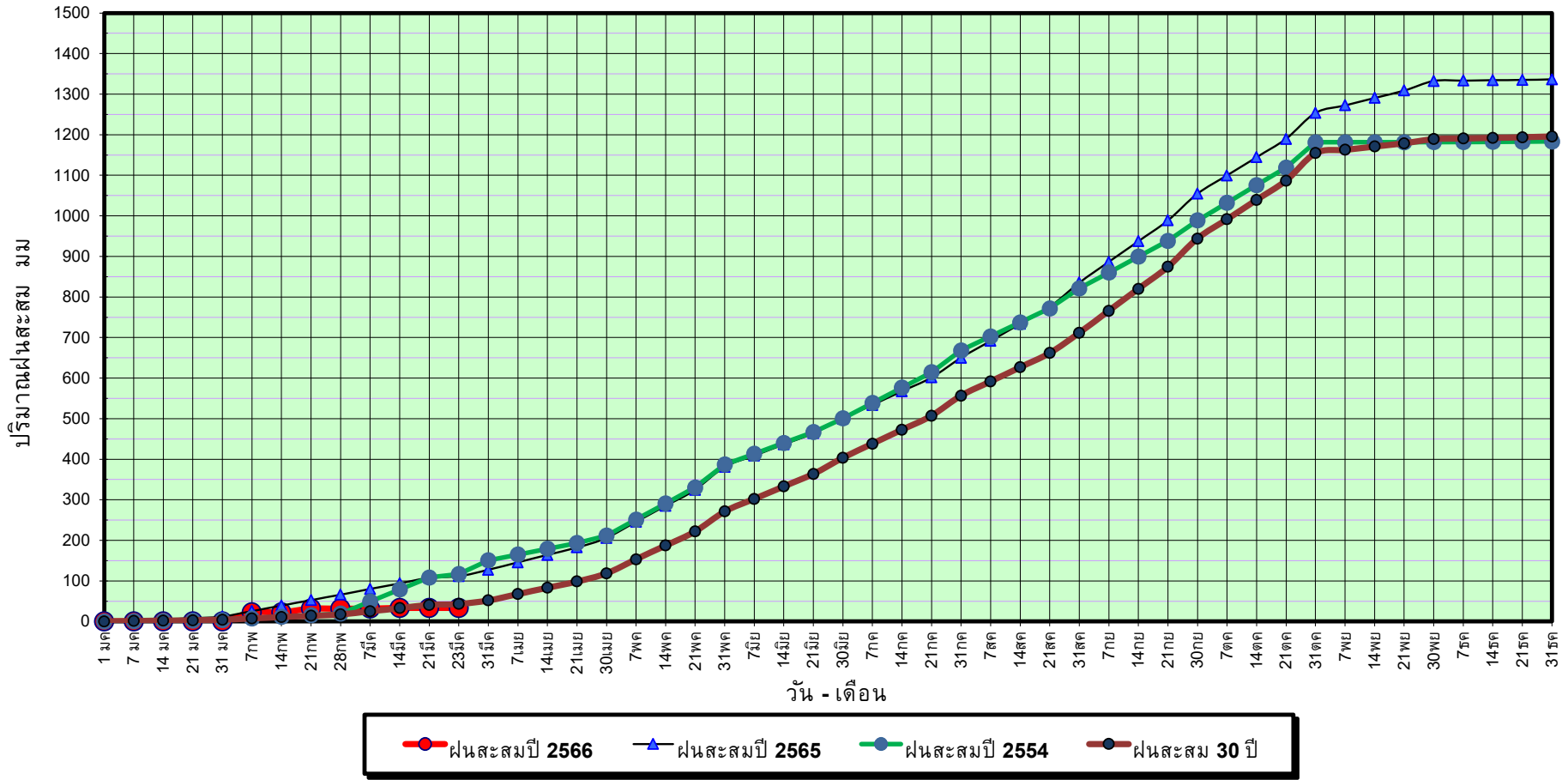
ปี65 = 111.42 มม. (สะสมทั้งปี = 1,336.48 มม.)

ปี66 = 33.18 มม.

เปรียบเทียบกับ ปี 65 **มีค่าน้อยกว่า** -78.24 มม.

เปรียบเทียบกับฝนเฉลี่ย 30 ปี **มีค่าน้อยกว่า** -9.65 มม.

ปริมาณฝนสะสมภาคตะวันตก



ข้อมูลจากกรมอุตุนิยมวิทยาจำนวน 5
สถานีข้อมูลปริมาณฝนสะสมถึง วันที่
23 มีนาคม 2566



ศูนย์เมขลา กองวิเคราะห์และประเมินสถานการณ์น้ำ กรมทรัพยากรน้ำ

วันที่ 23 มีนาคม 2566

ฝน30ปี = 42.83 มม. (สะสมทั้งปี = 1,195.72 มม.)

ปี65 = 111.42 มม. (สะสมทั้งปี = 1,336.48 มม.)

ปี66 = 33.18 มม.

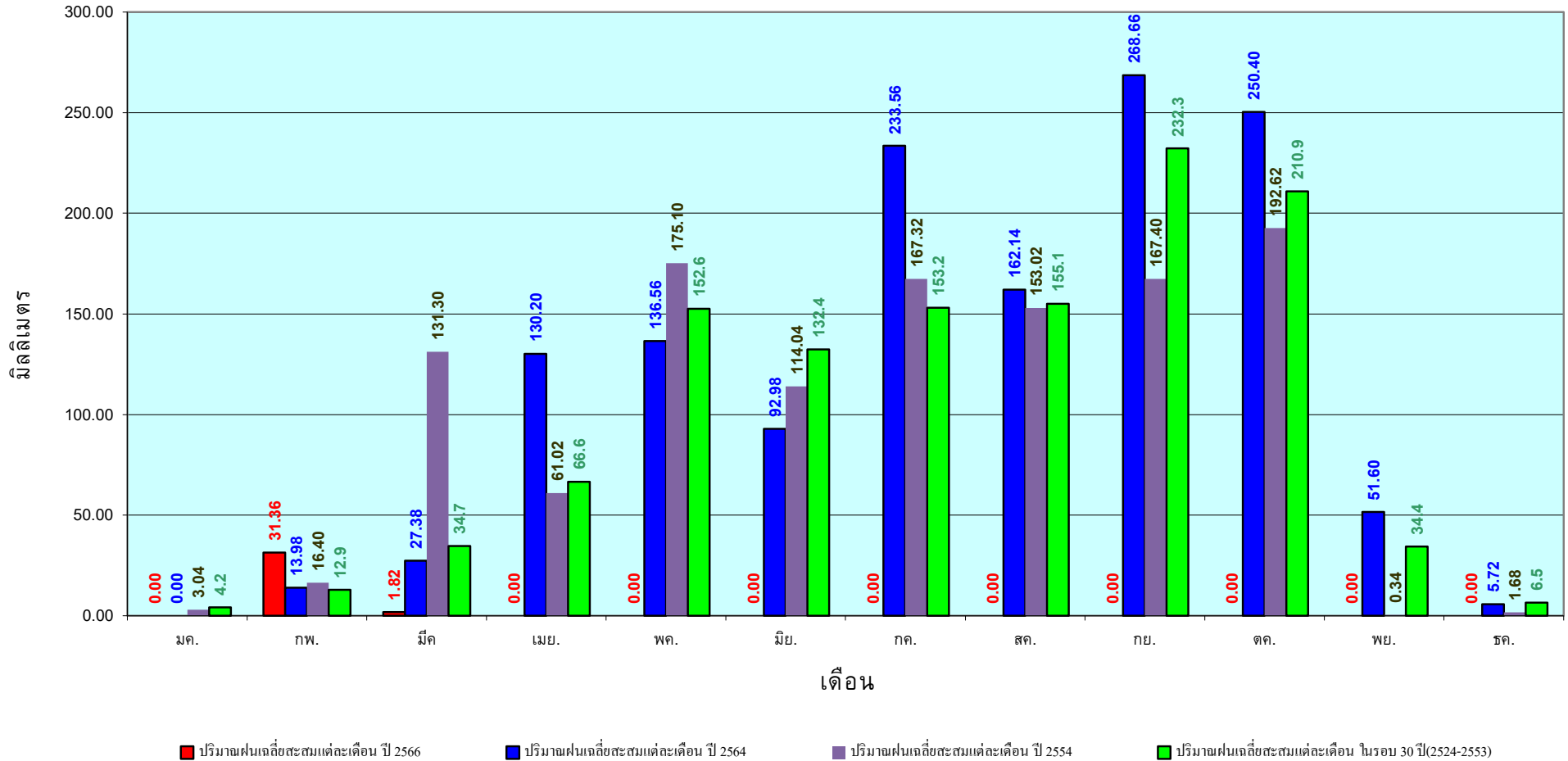
เปรียบเทียบกับ ปี 65

มีค่าน้อยกว่า -78.24 มม.

เปรียบเทียบกับฝนเฉลี่ย 30 ปี

มีค่าน้อยกว่า -9.65 มม.

ปริมาณฝนเฉลี่ยสะสมรายเดือน ภาคตะวันตก



ข้อมูลจากกรมอุตุนิยมวิทยาจำนวน 5
สถานีข้อมูลปริมาณฝนสะสมถึง วันที่
23 มีนาคม 2566



กองวิเคราะห์และประเมินสถานการณ์น้ำ กรมทรัพยากรน้ำ

วันที่ 23 มีนาคม 2566

ฝน30ปี = 160.73 มม. (สะสมทั้งปี = 2,271.55 มม.)

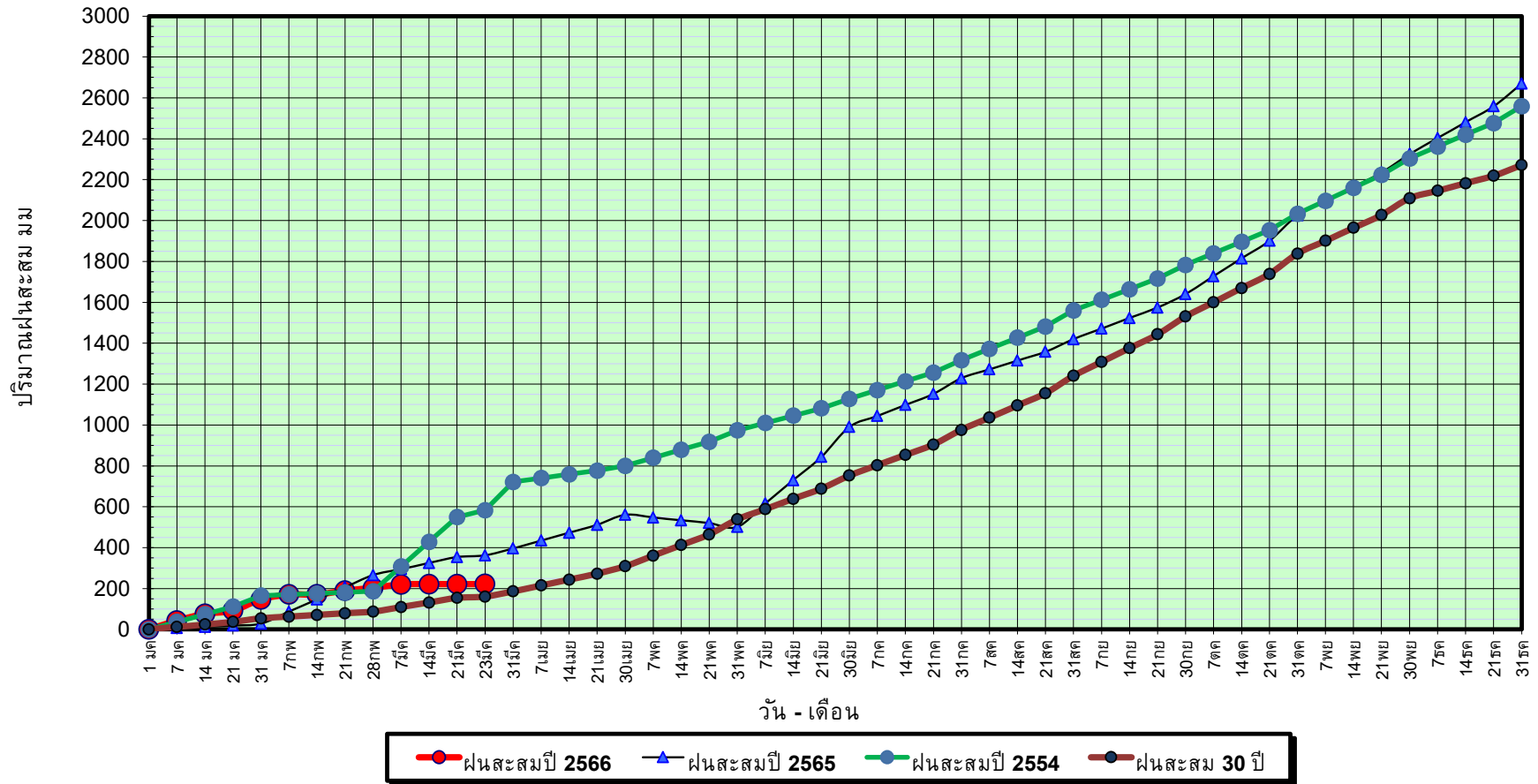
ปี65 = 362.49 มม. (สะสมทั้งปี = 2,670.19 มม.)

ปี66 = 221.72 มม.

เปรียบเทียบกับ ปี 65 **มีค่าน้อยกว่า** -140.77 มม.

เปรียบเทียบกับฝนเฉลี่ย 30 ปี **มีค่ามากกว่า** 60.98 มม.

ปริมาณฝนสะสมภาคใต้



ข้อมูลจากกรมอุตุนิยมวิทยาจำนวน 29
สถานีข้อมูลปริมาณฝนสะสมถึง วันที่
23 มีนาคม 2566



กองวิเคราะห์และประเมินสถานการณ์น้ำ กรมทรัพยากรน้ำ

วันที่ 23 มีนาคม 2566

ฝน30ปี = 160.73 มม. (สะสมทั้งปี = 2,271.55 มม.)

ปี65 = 362.49 มม. (สะสมทั้งปี = 2,670.19 มม.)

ปี66 = 221.72 มม.

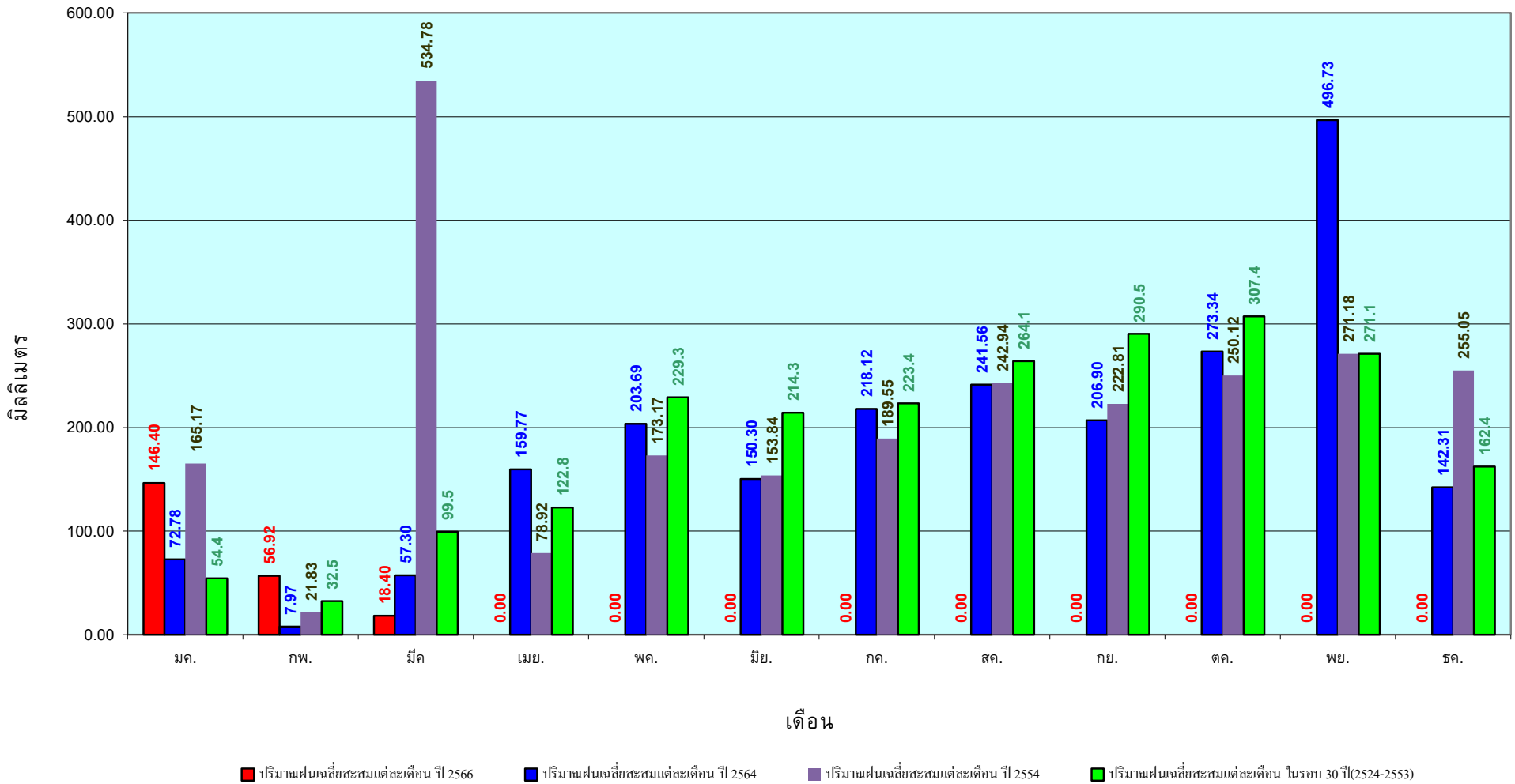
เปรียบเทียบกับ ปี 65

เปรียบเทียบกับฝนเฉลี่ย 30 ปี

มีค่าน้อยกว่า -140.77 มม.

มีค่ามากกว่า 60.98 มม.

ปริมาณฝนเฉลี่ยสะสมรายเดือน ภาคใต้



ข้อมูลจากกรมอุตุนิยมวิทยาจำนวน 29
สถานีข้อมูลปริมาณฝนสะสมถึง วันที่
23 มีนาคม 2566



ศูนย์เมขลา



กองวิเคราะห์และประเมินสถานการณ์น้ำ กรมทรัพยากรน้ำ

แหล่งน้ำขนาดเล็ก

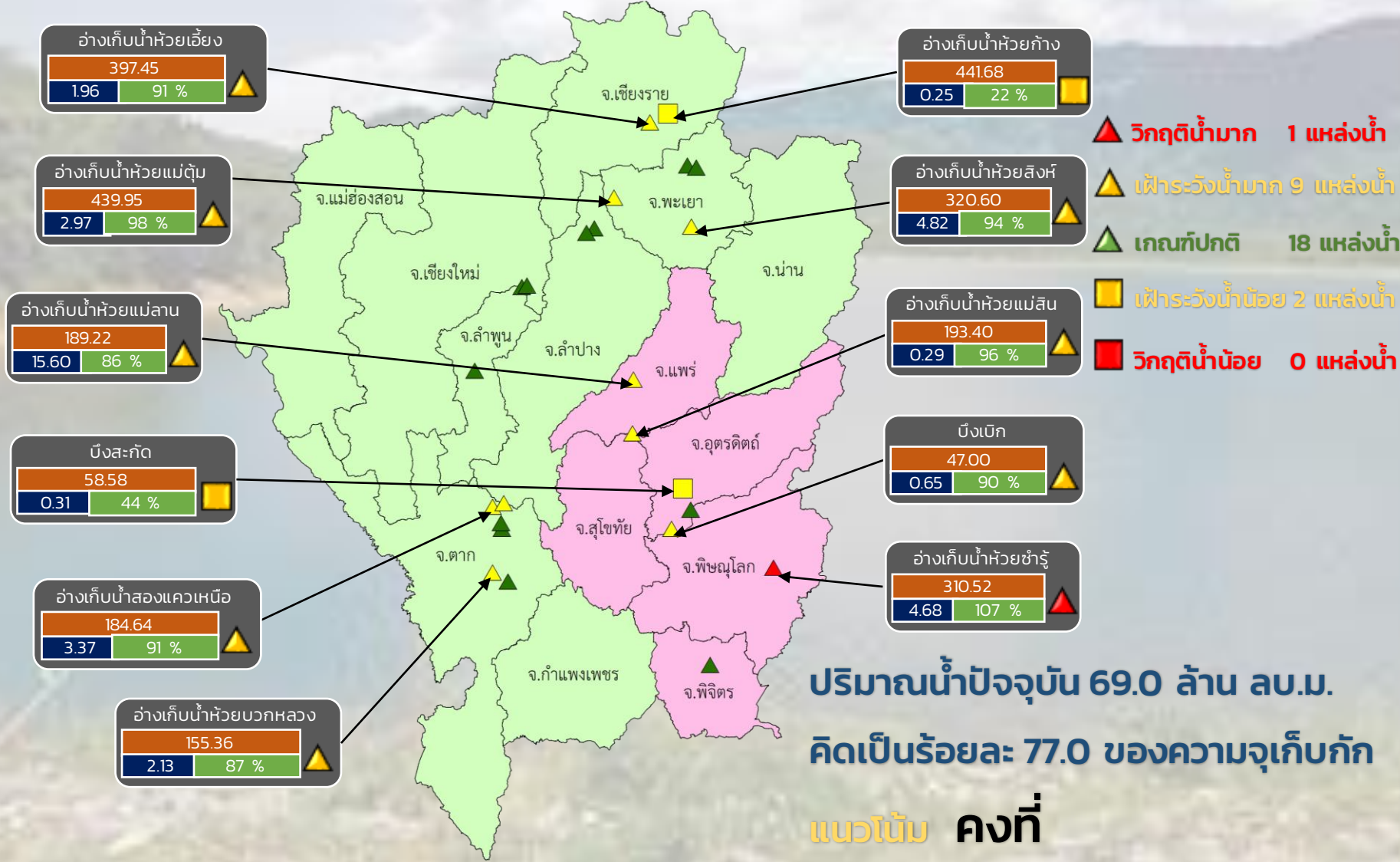




รายงานสถานการณ์ปริมาณน้ำแหล่งน้ำขนาดเล็ก ประจำวันที่ 24 มี.ค. 2566



กองวิเคราะห์และประเมินสถานการณ์น้ำ กรมทรัพยากรน้ำ



- ▲ วิกฤติน้ำมาก 1 แหล่งน้ำ
- ▲ ฝายระวังน้ำมาก 9 แหล่งน้ำ
- ▲ เกณฑ์ปกติ 18 แหล่งน้ำ
- ▲ ฝายระวังน้ำน้อย 2 แหล่งน้ำ
- วิกฤติน้ำน้อย 0 แหล่งน้ำ

ปริมาณน้ำปัจจุบัน 69.0 ล้าน ลบ.ม.
คิดเป็นร้อยละ 77.0 ของความจุเก็บกัก
แนวโน้ม คงที่

| ระดับ (ม.รทก) | ปริมาตร (ล้าน ลบ.ม.) | ปริมาตร (%) |
|---------------|----------------------|-------------|
| | | |
| | | |

■ สกน. 1 ■ สกน. 9

ภาคเหนือ



รายงาน สถานการณ์ปริมาณน้ำแหล่งน้ำขนาดเล็ก

ภาคตะวันออกเฉียงเหนือ ประจำวันที่ 24 มี.ค. 2566

สท.4 (29 แหล่งน้ำ)



| | |
|-----------------------|------|
| วิกฤติน้ำมาก | 8 |
| เฝ้าระวังวิกฤติน้ำมาก | 3 |
| ปกติ | 17 |
| เฝ้าระวังน้ำน้อย | 0 |
| วิกฤติน้ำน้อย | 1 |
| ปริมาณน้ำปัจจุบัน | 37.2 |
| คิดเป็นร้อยละ | 63.9 |

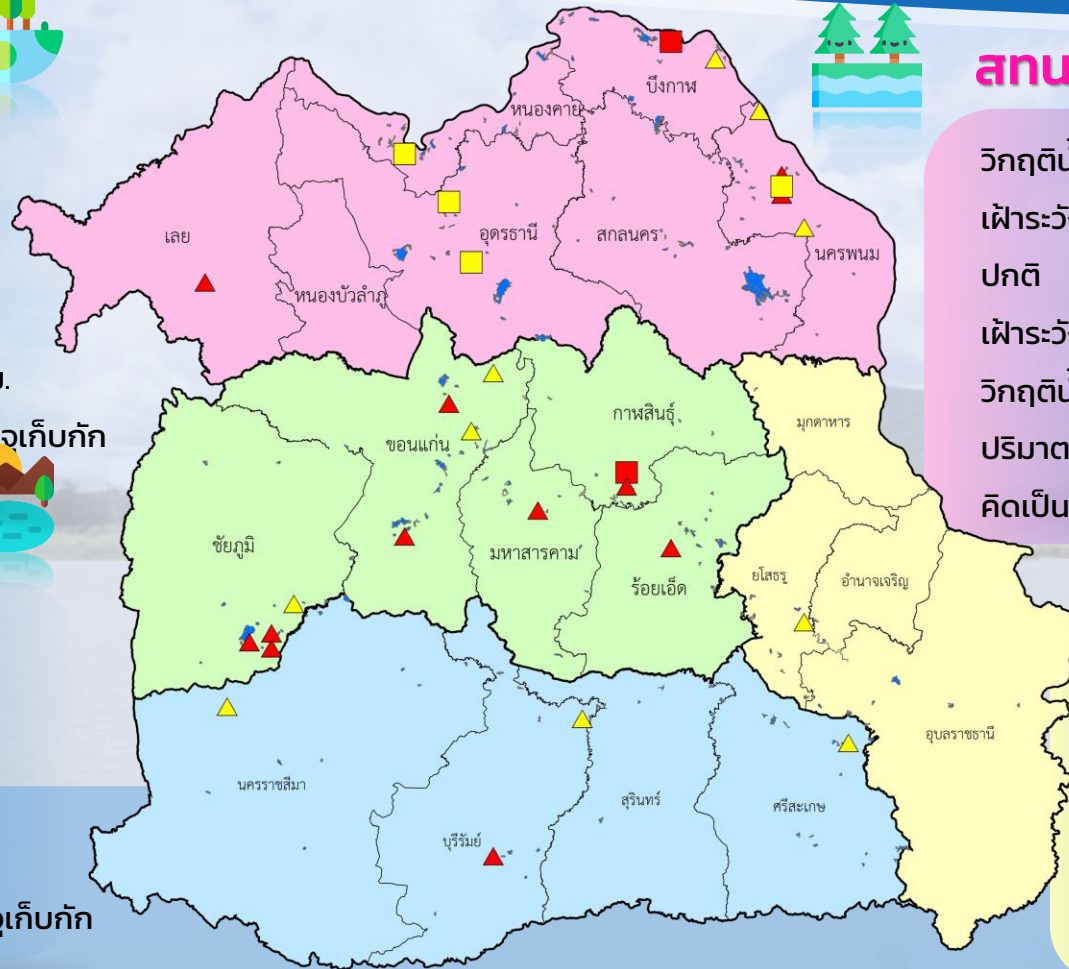
| | |
|------------------|------------------|
| แหล่งน้ำ | แหล่งน้ำ |
| แหล่งน้ำ | แหล่งน้ำ |
| แหล่งน้ำ | แหล่งน้ำ |
| แหล่งน้ำ | แหล่งน้ำ |
| ล้าน ลบ.ม. | ล้าน ลบ.ม. |
| ของความจุเก็บกัก | ของความจุเก็บกัก |

สท.5 (13 แหล่งน้ำ)



| | |
|------------------------|------|
| วิกฤติน้ำมาก | 1 |
| เฝ้าระวังวิกฤติน้ำมาก | 2 |
| ปกติ | 10 |
| เฝ้าระวังวิกฤติน้ำน้อย | 0 |
| ปริมาณน้ำปัจจุบัน | 19.6 |
| คิดเป็นร้อยละ | 68.4 |

| | |
|------------------|------------------|
| แหล่งน้ำ | แหล่งน้ำ |
| แหล่งน้ำ | แหล่งน้ำ |
| แหล่งน้ำ | แหล่งน้ำ |
| แหล่งน้ำ | แหล่งน้ำ |
| ล้าน ลบ.ม. | ล้าน ลบ.ม. |
| ของความจุเก็บกัก | ของความจุเก็บกัก |



สท.3 (32 แหล่งน้ำ)

| | |
|------------------------|------|
| วิกฤติน้ำมาก | 3 |
| เฝ้าระวังวิกฤติน้ำมาก | 3 |
| ปกติ | 21 |
| เฝ้าระวังวิกฤติน้ำน้อย | 4 |
| วิกฤติน้ำน้อย | 1 |
| ปริมาณน้ำปัจจุบัน | 30.8 |
| คิดเป็นร้อยละ | 55.6 |

| | |
|------------------|------------------|
| แหล่งน้ำ | แหล่งน้ำ |
| แหล่งน้ำ | แหล่งน้ำ |
| แหล่งน้ำ | แหล่งน้ำ |
| แหล่งน้ำ | แหล่งน้ำ |
| ล้าน ลบ.ม. | ล้าน ลบ.ม. |
| ของความจุเก็บกัก | ของความจุเก็บกัก |



สท.11 (6 แหล่งน้ำ)

| | |
|-----------------------|------|
| วิกฤติน้ำมาก | 0 |
| เฝ้าระวังวิกฤติน้ำมาก | 1 |
| ปกติ | 5 |
| เฝ้าระวังน้ำน้อย | 0 |
| ปริมาณน้ำปัจจุบัน | 10.5 |
| คิดเป็นร้อยละ | 67.5 |

| | |
|------------------|------------------|
| แหล่งน้ำ | แหล่งน้ำ |
| แหล่งน้ำ | แหล่งน้ำ |
| แหล่งน้ำ | แหล่งน้ำ |
| แหล่งน้ำ | แหล่งน้ำ |
| ล้าน ลบ.ม. | ล้าน ลบ.ม. |
| ของความจุเก็บกัก | ของความจุเก็บกัก |

- ▲ วิกฤติน้ำมาก
- วิกฤติน้ำน้อย
- ▲ เฝ้าระวังวิกฤติน้ำมาก
- เฝ้าระวังวิกฤติน้ำน้อย

ความจุอ่างรวม 157.7 ล้าน ลบ.ม.
 ปริมาณน้ำปัจจุบัน 98.0 ล้าน ลบ.ม.

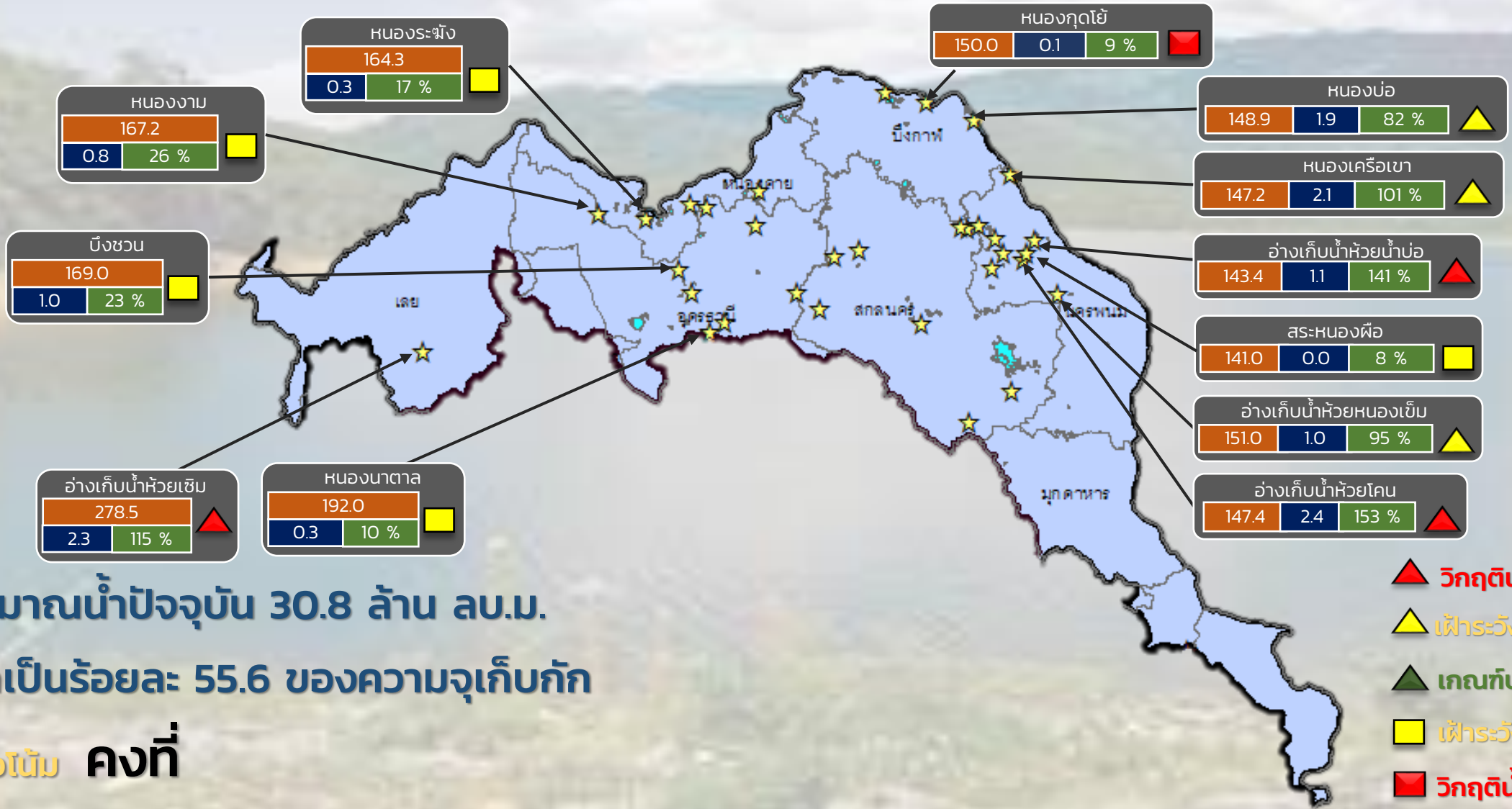
คิดเป็นร้อยละ 62.2 ของความจุเก็บกัก
 แนวโน้ม คงที่



รายงานสถานการณ์ปริมาณน้ำแหล่งน้ำขนาดเล็ก ประจำวันที่ 24 มี.ค. 2566



กองวิเคราะห์และประเมินสถานการณ์น้ำ กรมทรัพยากรน้ำ



ปริมาณน้ำปัจจุบัน 30.8 ล้าน ลบ.ม.
คิดเป็นร้อยละ 55.6 ของความจุเก็บกัก

แนวโน้ม คงที่

- ▲ วิกฤติน้ำมาก 3 แหล่งน้ำ
- ▲ ฝักระวังน้ำมาก 3 แหล่งน้ำ
- ▲ เกณฑ์ปกติ 20 แหล่งน้ำ
- ฝักระวังน้ำน้อย 5 แหล่งน้ำ
- วิกฤติน้ำน้อย 1 แหล่งน้ำ

| ระดับ (ม.รทก) | ปริมาตร (ล้าน ลบ.ม.) | ปริมาตร (%) |
|---------------|----------------------|-------------|
| | | |

★ สกท. 3

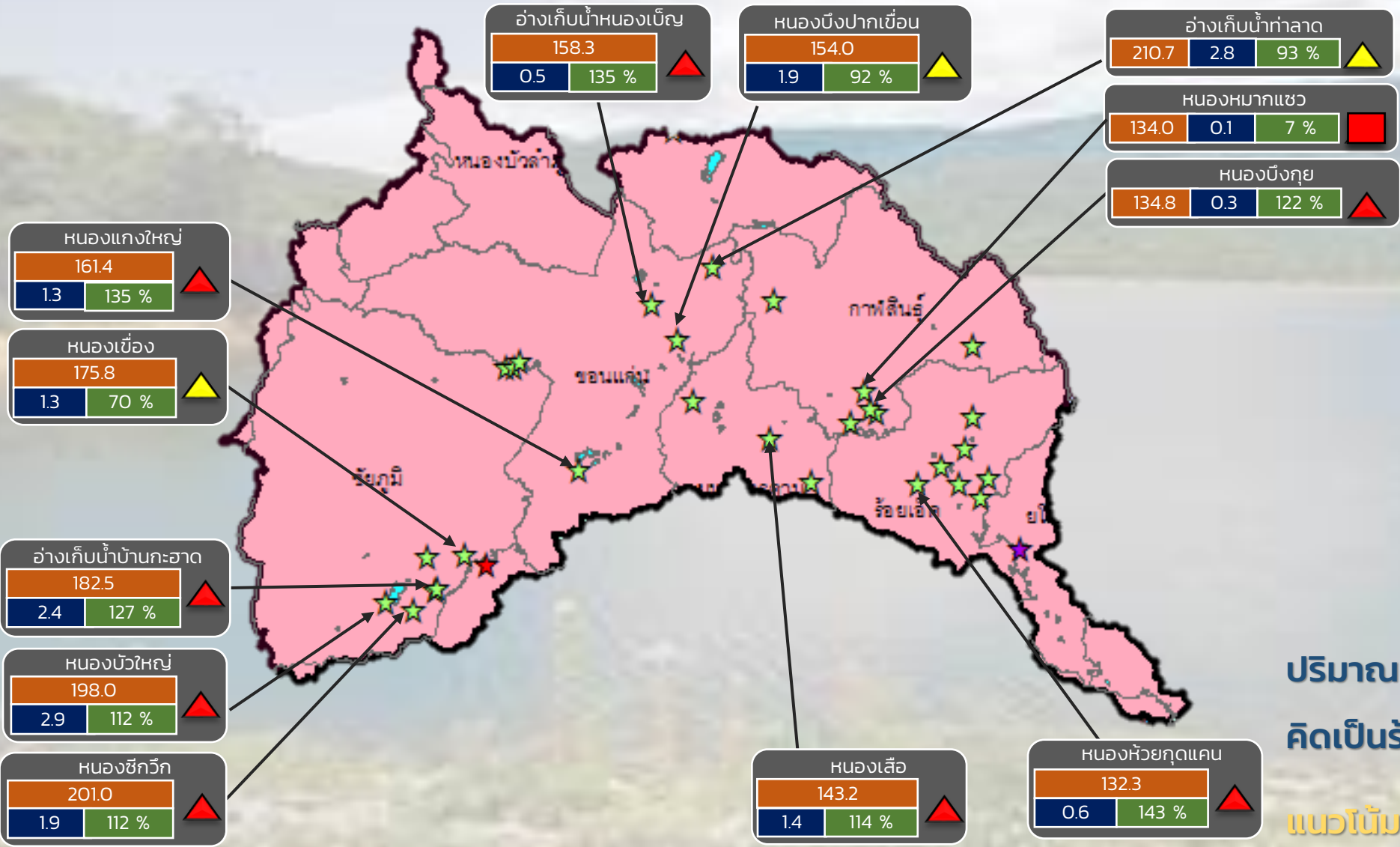
ลุ่มน้ำโขง (ตะวันออกเฉียงเหนือ)



รายงานสถานการณ์ปริมาณน้ำแหล่งน้ำขนาดเล็ก ประจำวันที่ 24 มี.ค. 2566



กองวิเคราะห์และประเมินสถานการณ์น้ำ กรมทรัพยากรน้ำ



- ▲ **วิกฤติน้ำมาก 8 แหล่งน้ำ**
- ▲ **ฝักระวังน้ำมาก 3 แหล่งน้ำ**
- ▲ **เกณฑ์ปกติ 19 แหล่งน้ำ**
- ▲ **ฝักระวังน้ำน้อย 0 แหล่งน้ำ**
- **วิกฤติน้ำน้อย 1 แหล่งน้ำ**

ปริมาณน้ำปัจจุบัน 43.1 ล้าน ลบ.ม.
คิดเป็นร้อยละ 64.1 ของความจุเก็บกัก

แนวโน้ม **คงที่**

| ระดับ (ม.รทก.) | ปริมาตร (ล้าน ลบ.ม.) | ปริมาตร (%) |
|----------------|----------------------|-------------|
| | | |

☆ สกท. 4 ★ สกท. 5 ☆ สกท. 11

ลุ่มน้ำชี

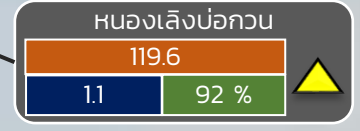
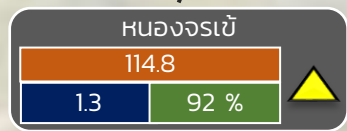
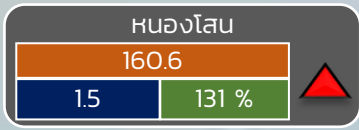
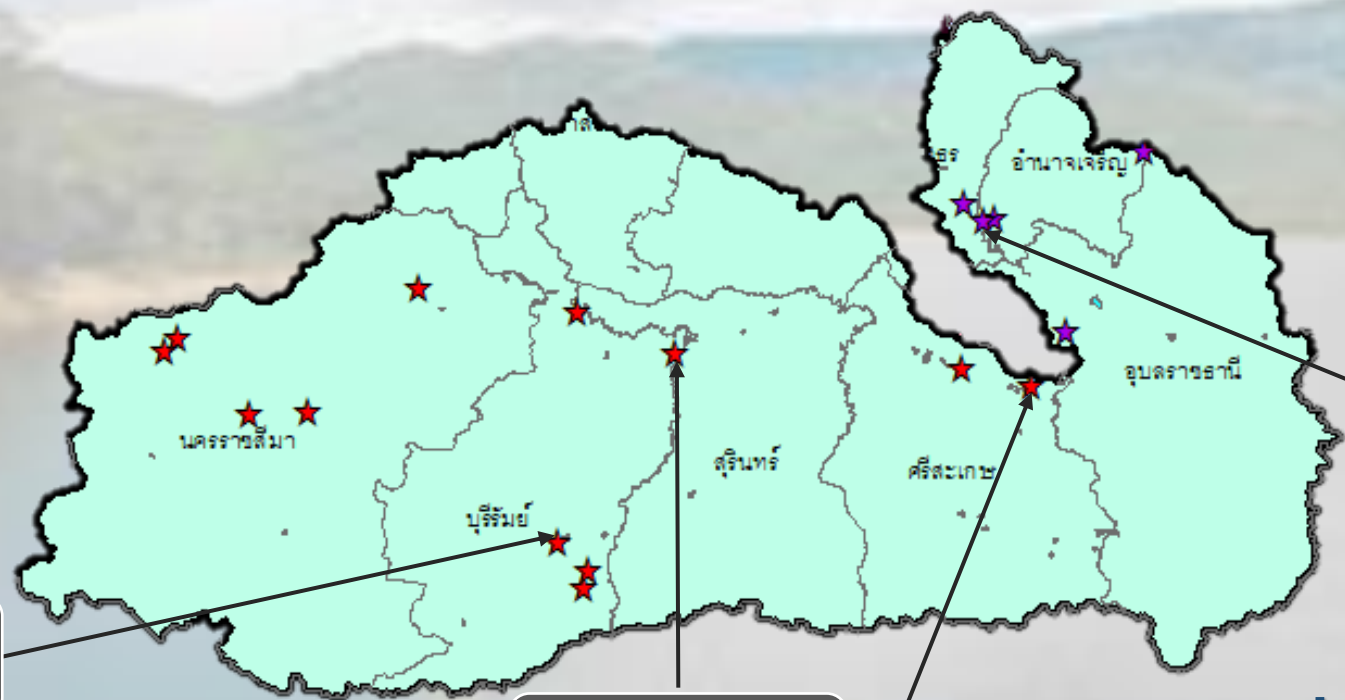


รายงานสถานการณ์ปริมาณน้ำแหล่งน้ำขนาดเล็ก ประจำวันที่ 24 มี.ค. 2566



กองวิเคราะห์และประเมินสถานการณ์น้ำ กรมทรัพยากรน้ำ

- ▲ วิกฤติน้ำมาก 1 แหล่งน้ำ
- ▲ ฝักระวังน้ำมาก 4 แหล่งน้ำ
- ▲ เกณฑ์ปกติ 12 แหล่งน้ำ
- ฝักระวังน้ำน้อย 0 แหล่งน้ำ
- วิกฤติน้ำน้อย 0 แหล่งน้ำ



ปริมาณน้ำปัจจุบัน 24.2 ล้าน ลบ.ม.
คิดเป็นร้อยละ 68.9 ของความจุเก็บกัก
แนวโน้ม **ลดลง**

| ระดับ (ม.สทก) | ปริมาตร (ล้าน ลบ.ม.) | ปริมาตร (%) |
|---------------|----------------------|-------------|
|---------------|----------------------|-------------|

★ สท. 5
★ สท. 11

ลุ่มน้ำมูล



รายงานสถานการณ์ปริมาณน้ำแหล่งน้ำขนาดเล็ก ประจำวันที่ 24 มี.ค. 2566



กองวิเคราะห์และประเมินสถานการณ์น้ำ กรมทรัพยากรน้ำ

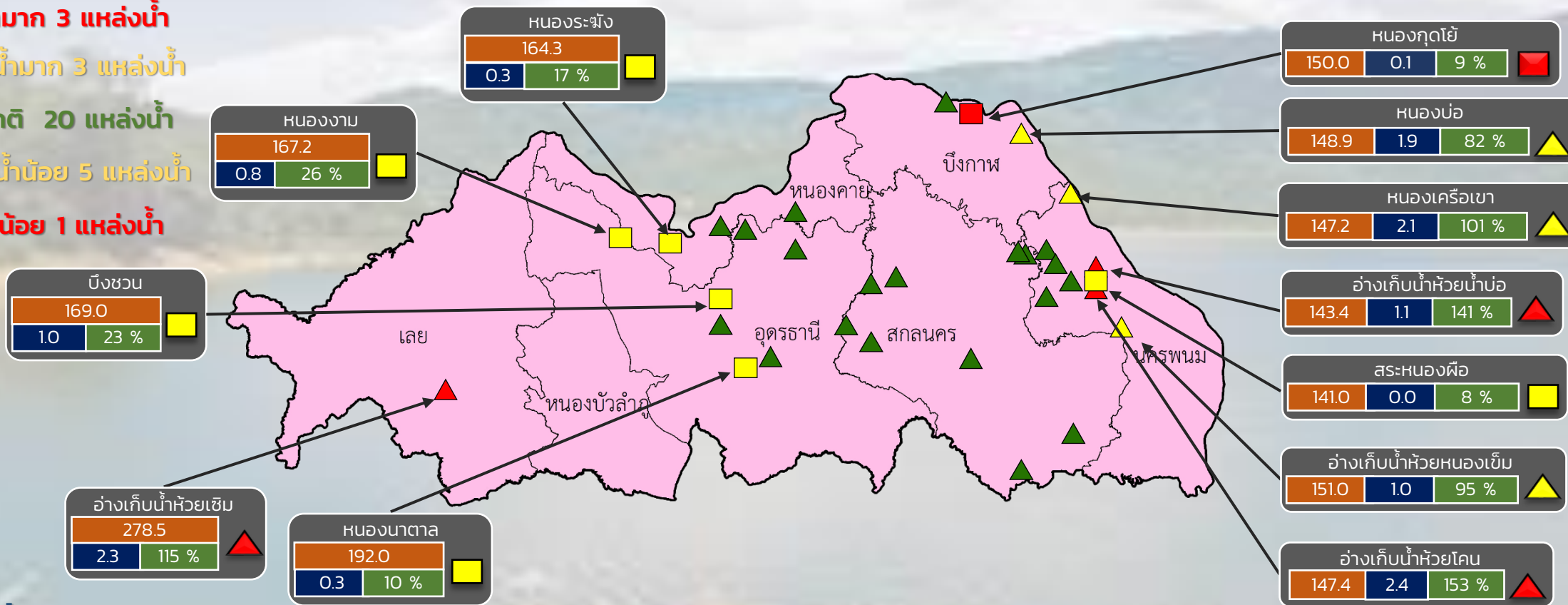
▲ วิกฤติน้ำมาก 3 แหล่งน้ำ

▲ เฝ้าระวังน้ำมาก 3 แหล่งน้ำ

▲ เกณฑ์ปกติ 20 แหล่งน้ำ

■ เฝ้าระวังน้ำน้อย 5 แหล่งน้ำ

■ วิกฤติน้ำน้อย 1 แหล่งน้ำ



ปริมาณน้ำปัจจุบัน 30.8 ล้าน ลบ.ม.

คิดเป็นร้อยละ 55.6 ของความจุเก็บกัก

แนวโน้ม คงที่

| ระดับ (ม.รทก.) | ปริมาตร (ล้าน ลบ.ม.) | ปริมาตร (%) |
|----------------|----------------------|-------------|
| 0.3 | 164.3 | 17 % |

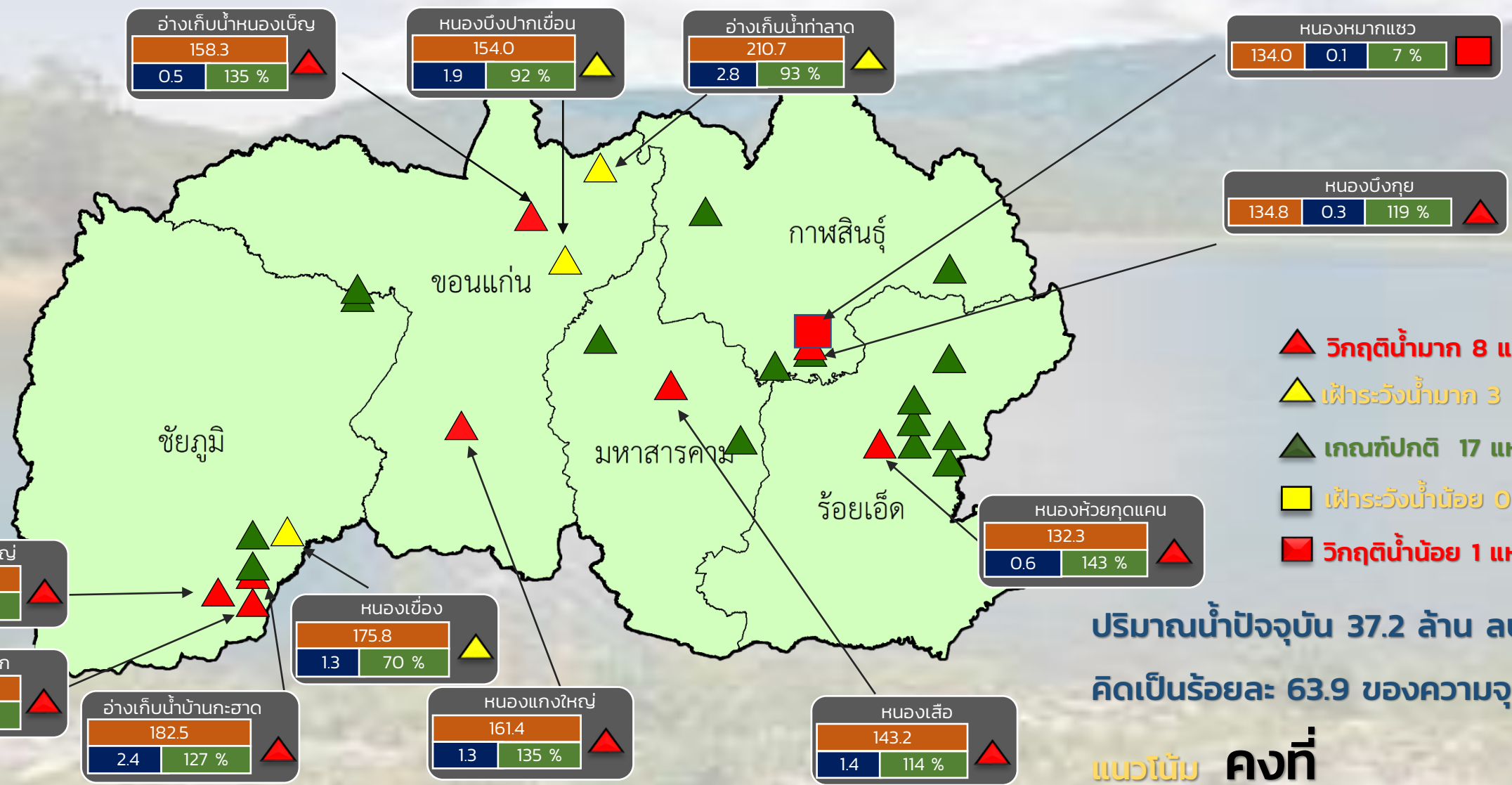
สำนักงานทรัพยากรน้ำที่ 3



รายงานสถานการณ์ปริมาณน้ำแหล่งน้ำขนาดเล็ก ประจำวันที่ 24 มี.ค. 2566



กองวิเคราะห์และประเมินสถานการณ์น้ำ กรมทรัพยากรน้ำ



- ▲ วิกฤติน้ำมาก 8 แหล่งน้ำ
- ▲ เฝ้าระวังน้ำมาก 3 แหล่งน้ำ
- ▲ เกณฑ์ปกติ 17 แหล่งน้ำ
- ▲ เฝ้าระวังน้ำน้อย 0 แหล่งน้ำ
- วิกฤติน้ำน้อย 1 แหล่งน้ำ

ปริมาณน้ำปัจจุบัน 37.2 ล้าน ลบ.ม.
คิดเป็นร้อยละ 63.9 ของความจุเก็บกัก

แนวโน้ม คงที่

สำนักงานทรัพยากรน้ำที่ 4

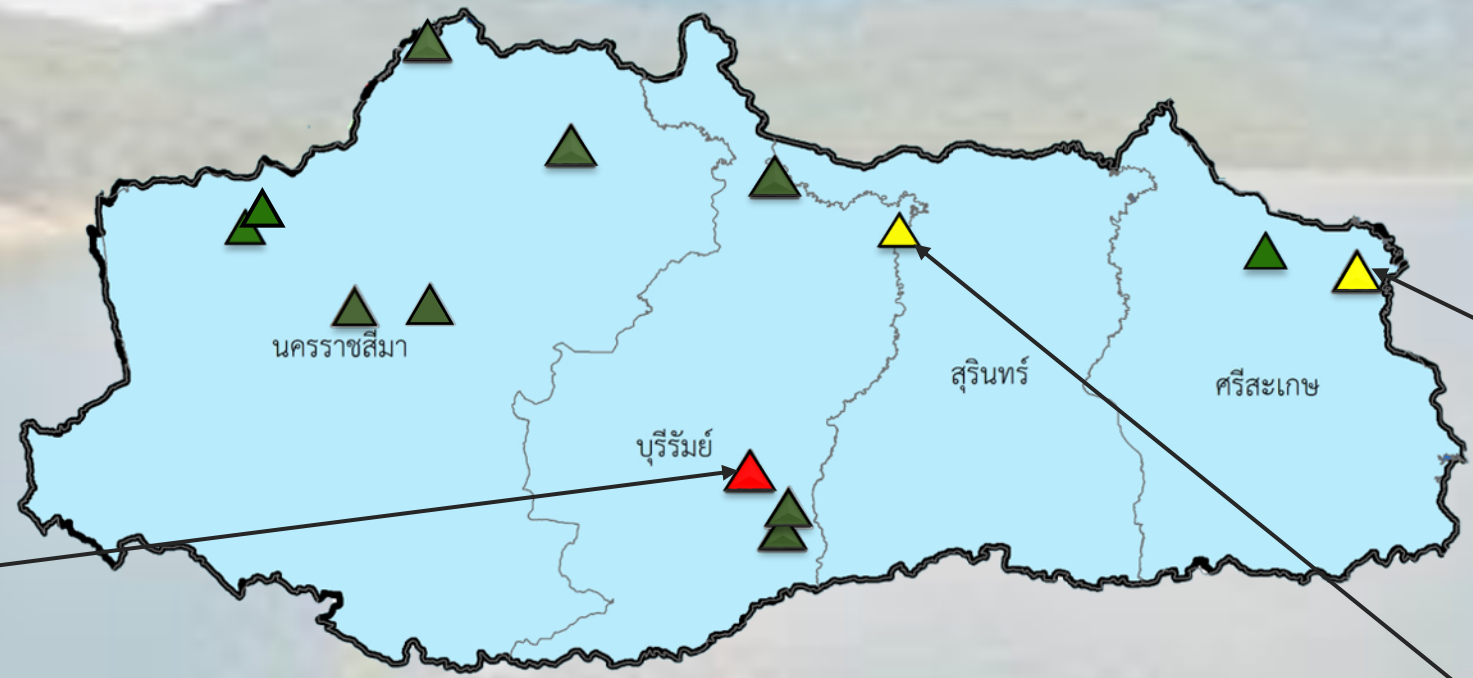
| ระดับ (ม.รทก) | ปริมาตร (ล้าน ลบ.ม.) | ปริมาตร (%) |
|---------------|----------------------|-------------|
|---------------|----------------------|-------------|



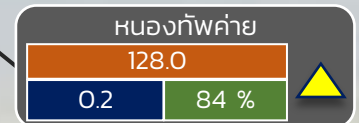
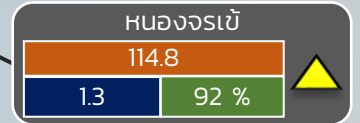
รายงานสถานการณ์ปริมาณน้ำแหล่งน้ำขนาดเล็ก ประจำวันที่ 24 มี.ค. 2566



กองวิเคราะห์และประเมินสถานการณ์น้ำ กรมทรัพยากรน้ำ



- ▲ วิกฤติน้ำมาก 1 แหล่งน้ำ
- ▲ ฝักระวังน้ำมาก 3 แหล่งน้ำ
- ▲ เกณฑ์ปกติ 9 แหล่งน้ำ
- ฝักระวังน้ำน้อย 0 แหล่งน้ำ
- วิกฤติน้ำน้อย 0 แหล่งน้ำ

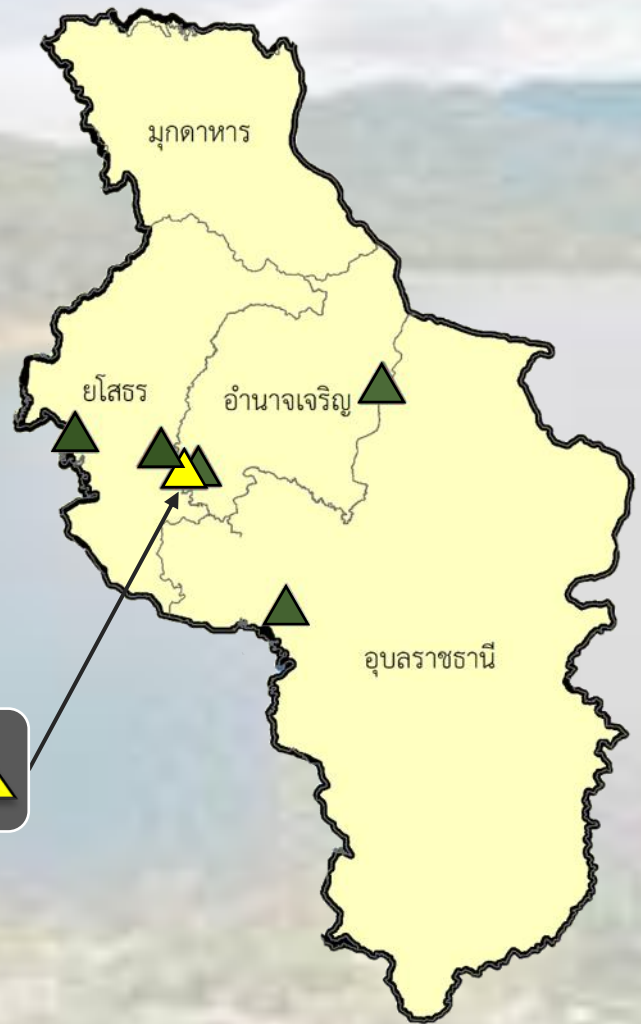


ปริมาณน้ำปัจจุบัน 19.6 ล้าน ลบ.ม.
คิดเป็นร้อยละ 68.4 ของความจุเก็บกัก

แนวโน้ม **ลดลง**

| ระดับ (ม.รทก) | ปริมาตร (ล้าน ลบ.ม.) | ปริมาตร (%) |
|---------------|----------------------|-------------|
|---------------|----------------------|-------------|

กองวิเคราะห์และประเมินสถานการณ์น้ำ กรมทรัพยากรน้ำ



| หนองเล็งบก้วน | |
|---------------|------|
| 119.6 | 92 % |
| 1.1 | |

- ▲ วิกฤติน้ำมาก 0 แหล่งน้ำ
- ▲ เฝ้าระวังน้ำมาก 1 แหล่งน้ำ
- ▲ เกณฑ์ปกติ 5 แหล่งน้ำ
- เฝ้าระวังน้ำน้อย 0 แหล่งน้ำ
- วิกฤติน้ำน้อย 0 แหล่งน้ำ

ปริมาณน้ำปัจจุบัน 10.5 ล้าน ลบ.ม.
คิดเป็นร้อยละ 67.5 ของความจุเก็บกัก

แนวโน้ม **ลดลง**

| ระดับ (ม.สทก) | ปริมาตร (ล้าน ลบ.ม.) | ปริมาตร (%) |
|---------------|----------------------|-------------|
| | | |

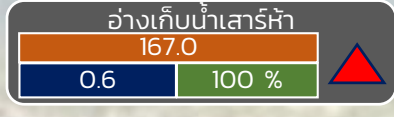
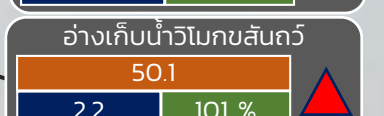
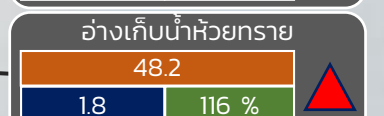
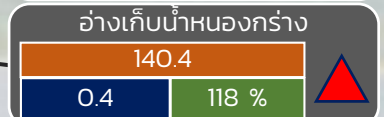
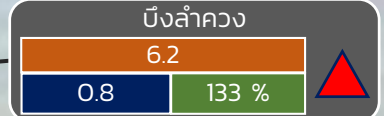
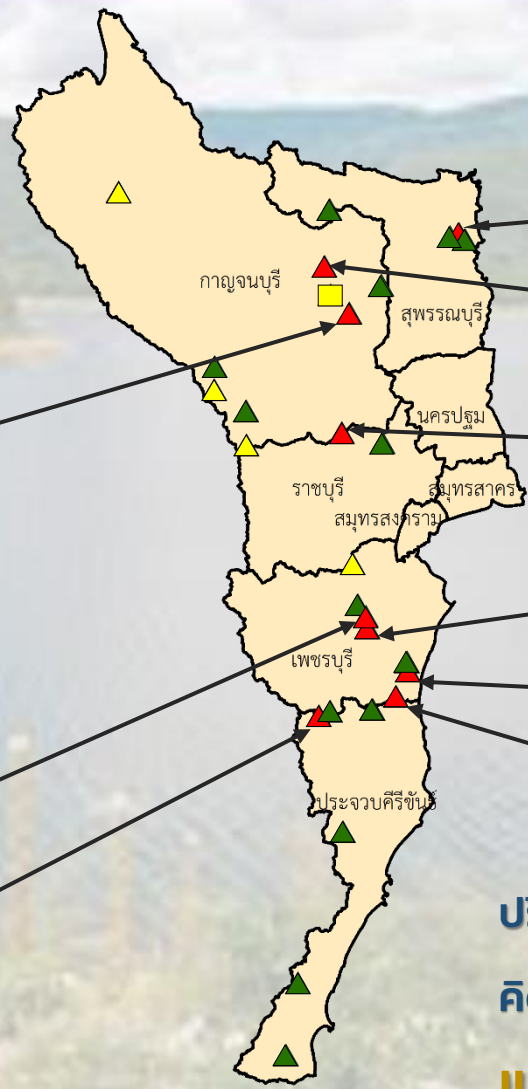


รายงานสถานการณ์ปริมาณน้ำแหล่งน้ำขนาดเล็ก ประจำวันที่ 24 มี.ค. 2566



กองวิเคราะห์และประเมินสถานการณ์น้ำ กรมทรัพยากรน้ำ

- ▲ **วิกฤติน้ำมาก 8 แหล่งน้ำ**
- ▲ **ฝักระวังน้ำมาก 5 แหล่งน้ำ**
- ▲ **เกณฑ์ปกติ 14 แหล่งน้ำ**
- **ฝักระวังน้ำน้อย 1 แหล่งน้ำ**
- **วิกฤติน้ำน้อย 0 แหล่งน้ำ**



ปริมาณน้ำปัจจุบัน 20.9 ล้าน ลบ.ม.

คิดเป็นร้อยละ 87.4 ของความจุเก็บกัก

แนวโน้ม คงที่

| ระดับ (บ.รณ) | ปริมาณ (ล้าน ลบ.ม.) | ปริมาณ (%) |
|-----------------|---------------------|------------|
| วิกฤติน้ำมาก | 8 | 87.4 |
| ฝักระวังน้ำมาก | 5 | 100 |
| เกณฑ์ปกติ | 14 | 100 |
| ฝักระวังน้ำน้อย | 1 | 100 |
| วิกฤติน้ำน้อย | 0 | 0 |

■ สกน. 7

ภาคตะวันตก

รายงานสถานการณ์น้ำ
รายลุ่มน้ำ



รายงานสถานการณ์น้ำลุ่มน้ำบางปะกง-ปราจีนบุรี

วันที่ 24 มีนาคม 2566

1) สภาพภูมิอากาศ (ที่มา : กรมอุตุนิยมวิทยา)

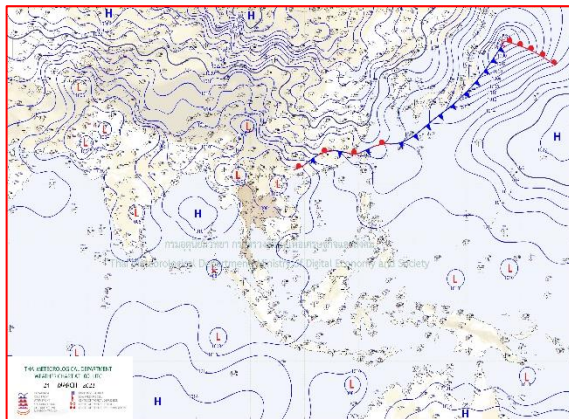
ลักษณะอากาศทั่วไป

พยากรณ์อากาศ 24 ชั่วโมงข้างหน้า ความกดอากาศต่ำเนื่องจากความร้อนปกคลุมประเทศไทยตอนบน ทำให้ประเทศไทยตอนบนมีอากาศร้อนโดยทั่วไปกับมีฟ้าหลัวในตอนกลางวันและมีอากาศร้อนจัดบางพื้นที่ ในขณะที่ลมใต้และลมตะวันออกเฉียงใต้ยังคงพัดปกคลุมภาคตะวันออกเฉียงเหนือตอนล่าง ภาคกลาง และภาคตะวันออก ทำให้ภาคตะวันออกเฉียงเหนือตอนล่าง และภาคตะวันออกมีฝนฟ้าคะนองกับมีลมกระโชกแรงบางแห่ง สำหรับลมตะวันออกเฉียงใต้และลมตะวันตกเฉียงเหนือพัดปกคลุมอ่าวไทย ภาคใต้ และทะเลอันดามัน ทำให้ภาคใต้มีฝนฟ้าคะนองบางแห่ง

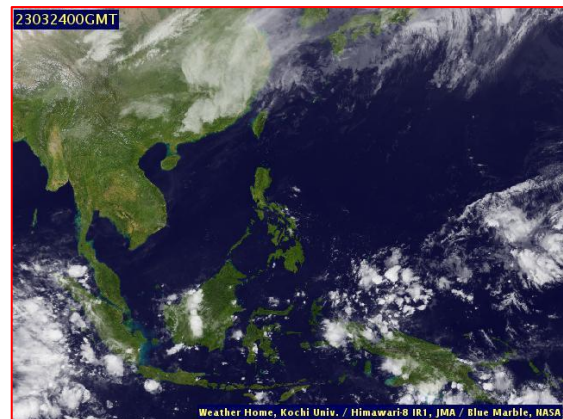
อนึ่ง ในช่วงวันที่ 26-29 มี.ค. 66 บริเวณความกดอากาศสูงกำลังปานกลางจากประเทศจีนจะแผ่ลงมาปกคลุมภาคตะวันออกเฉียงเหนือและทะเลจีนใต้ ในขณะที่ประเทศไทยตอนบนมีอากาศร้อนถึงร้อนจัด ลักษณะเช่นนี้ทำให้บริเวณดังกล่าวมีพายุฤดูร้อนเกิดขึ้น โดยมีลักษณะของพายุฝนฟ้าคะนอง ลมกระโชกแรง และลูกเห็บตกบางแห่ง รวมถึงอาจมีฟ้าผ่าเกิดขึ้นได้บางพื้นที่ จะเริ่มในภาคตะวันออกเฉียงเหนือก่อน ส่วนภาคอื่นๆ จะได้รับผลกระทบในระยะถัดไป

สภาพอากาศภาคตะวันออก

อากาศร้อนถึงร้อนจัดกับมีฟ้าหลัวในตอนกลางวัน โดยมีฝนฟ้าคะนองร้อยละ 10 ของพื้นที่ ส่วนมากบริเวณจังหวัดนครนายก ฉะเชิงเทรา ชลบุรี และตราด อุณหภูมิต่ำสุด 25-28 องศาเซลเซียส อุณหภูมิสูงสุด 32-40 องศาเซลเซียส ลมตะวันออกเฉียงใต้ ความเร็ว 10-30 กม./ชม. ทะเลมีคลื่นต่ำกว่า 1 เมตร บริเวณที่มีฝนฟ้าคะนองคลื่นสูงมากกว่า 1 เมตร



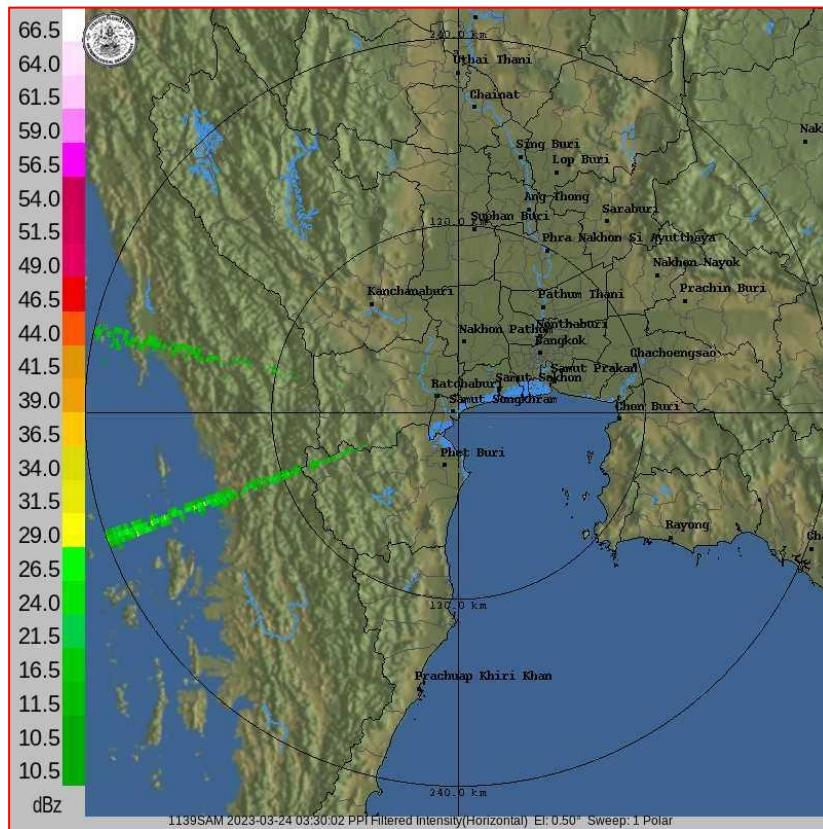
แผนที่อากาศวันที่ 24 มี.ค. 66 เวลา 07.00 น.



ภาพถ่ายจากดาวเทียมวันที่ 24 มี.ค. 66 เวลา 07.00 น.

2) สถานการณ์ฝน

จากข้อมูลสถานการณ์ฝนในพื้นที่ลุ่มน้ำบางปะกง-ปราจีนบุรี ของวันที่ 24 มีนาคม 2566 จากกรมอุตุนิยมวิทยา สถาบันสารสนเทศทรัพยากรน้ำ (องค์การมหาชน) กรมชลประทาน และกรมทรัพยากรน้ำพบว่า ไม่มีฝนตกในพื้นที่



ภาพเรดาร์ตรวจอากาศ “สถานีสมุทรสงคราม”

ณ วันที่ 24 มีนาคม 2566 เวลา 10.30 น.

(ที่มา : กรมอุตุนิยมวิทยา)

สถานการณ์น้ำฝน

| | |
|--|--|
| <p>WRF-ROMS (ThaiGeo), 24-Hour Precipitation, Thailand Model (3x3 km) 23-Mar-2023 19:00 to 24-Mar-2023 19:00 (Bangkok Time)</p> <p>Version: 04.02.C320102.20221101 Initial date 23-Mar-2023 19:00 (Bangkok Time)</p> | <p>WRF-ROMS (ThaiGeo), 24-Hour Precipitation, Thailand Model (3x3 km) 24-Mar-2023 19:00 to 25-Mar-2023 19:00 (Bangkok Time)</p> <p>Version: 04.02.C320102.20221101 Initial date 23-Mar-2023 19:00 (Bangkok Time)</p> |
| <p>แผนที่การคาดการณ์น้ำฝนวันที่ 24 มี.ค. 66</p> | <p>แผนที่การคาดการณ์น้ำฝนวันที่ 25 มี.ค. 66</p> |
| <p>WRF-ROMS (ThaiGeo), 24-Hour Precipitation, Thailand Model (3x3 km) 25-Mar-2023 19:00 to 26-Mar-2023 19:00 (Bangkok Time)</p> <p>Version: 04.02.C320102.20221101 Initial date 23-Mar-2023 19:00 (Bangkok Time)</p> | <p>WRF-ROMS, 24-Hour Precipitation, Southeast Asia Model (9x9 km) 26-Mar-2023 19:00 to 27-Mar-2023 19:00 (Bangkok Time)</p> <p>Version: 04.02.C320102.20221101 Initial date 23-Mar-2023 19:00 (Bangkok Time)</p> |
| <p>แผนที่การคาดการณ์น้ำฝนวันที่ 26 มี.ค. 66</p> | <p>แผนที่การคาดการณ์น้ำฝนวันที่ 27 มี.ค. 66</p> |
| <p>WRF-ROMS, 24-Hour Precipitation, Southeast Asia Model (9x9 km) 27-Mar-2023 19:00 to 28-Mar-2023 19:00 (Bangkok Time)</p> <p>Version: 04.02.C320102.20221101 Initial date 23-Mar-2023 19:00 (Bangkok Time)</p> | <p>WRF-ROMS, 24-Hour Precipitation, Southeast Asia Model (9x9 km) 28-Mar-2023 19:00 to 29-Mar-2023 19:00 (Bangkok Time)</p> <p>Version: 04.02.C320102.20221101 Initial date 23-Mar-2023 19:00 (Bangkok Time)</p> |
| <p>แผนที่การคาดการณ์น้ำฝนวันที่ 28 มี.ค. 66</p> | <p>แผนที่การคาดการณ์น้ำฝนวันที่ 29 มี.ค. 66</p> |
| <p>ที่มา : www.thaiwater.net</p> | |
| <p>ผลการคาดการณ์ปริมาณฝนล่วงหน้า</p> | |

3) ข้อมูลปริมาณน้ำในลำน้ำ

สถานการณ์น้ำท่า (20 - 24 มี.ค. 66 ที่มา : กรมชลประทาน เวลา 06.00 น.)

| สถานี | อำเภอ | จังหวัด | ลุ่มน้ำ | ระดับ | จันทร์ | อังคาร | พุธ | พฤหัสบดี | ศุกร์ | แนว โน้ม (เพิ่ม/ ลด) |
|---------|-----------------|------------|------------|------------------------------------|--------|--------|-------|----------|-------|-------------------------------|
| | | | | ตลิ่ง(ม.) | 20 | 21 | 22 | 23 | 24 | |
| | | | | ความจุ ลำน้ำ (ลบ.ม./ วิ.) | มี.ค. | มี.ค. | มี.ค. | มี.ค. | มี.ค. | |
| Kgt.19A | เกาะ จันทร์ | ชลบุรี | บางปะกง | 4.8 | 1.48 | 1.46 | 1.43 | 1.45 | 1.46 | เพิ่มขึ้น |
| | | | | 83.95 | 0.25 | 0.15 | * | 0.10 | 0.15 | |
| Kgt.30 | เทศบาล เมือง | ฉะเชิงเทรา | บางปะกง | 1.70 | 1.28 | 1.14 | 1.00 | 0.85 | 0.87 | เพิ่มขึ้น |
| | | | | - | * | * | * | * | * | |
| Ny.1B | เมือง | นครนายก | บางปะกง | 8.81 | 4.60 | 4.51 | 3.94 | 3.89 | 3.86 | ลดลง |
| | | | | 263.90 | 14.00 | 12.20 | 1.70 | 1.45 | 1.30 | |
| Ny.3 | บ้านนา | นครนายก | บางปะกง | 6.26 | 3.73 | 3.72 | 3.70 | 3.69 | 3.67 | ลดลง |
| | | | | 76.40 | * | * | * | * | * | |
| Ny.4 | เมือง | ปราจีนบุรี | บางปะกง | 3.34 | 0.24 | 0.24 | 0.24 | 0.23 | 0.22 | ลดลง |
| | | | | 185.00 | * | * | * | * | * | |
| Ny.7 | เมือง | นครนายก | บางปะกง | 6.56 | 4.40 | 3.97 | 4.02 | 3.93 | 3.85 | ลดลง |
| | | | | - | * | * | * | * | * | |
| Kgt.1 | เมือง | ปราจีนบุรี | ปราจีนบุรี | 4.13 | -0.10 | 0.03 | 0.64 | 0.32 | 0.38 | เพิ่มขึ้น |
| | | | | 774.00 | * | * | * | * | * | |
| Kgt.3 | กบินทร์ บุรี | ปราจีนบุรี | ปราจีนบุรี | 8.79 | 0.93 | 0.93 | 0.92 | 0.93 | 0.93 | ทรงตัว |
| | | | | 543.90 | 21.90 | 21.90 | 21.60 | 21.90 | 21.90 | |
| Kgt.6 | ศรีมหา โพธิ | ปราจีนบุรี | ปราจีนบุรี | 7.10 | 0.89 | 0.89 | 0.88 | 0.67 | * | ลดลง |
| | | | | - | * | * | * | * | * | |
| Kgt.9 | เขา ฉกรรจ์ | สระแก้ว | ปราจีนบุรี | 10.00 | 3.78 | 3.78 | 3.78 | 3.78 | 3.78 | ทรงตัว |
| | | | | 502.50 | * | * | * | * | * | |
| Kgt.10 | เมือง | สระแก้ว | ปราจีนบุรี | 11.00 | 5.69 | 5.72 | 5.69 | 5.68 | 5.67 | ลดลง |
| | | | | 300.00 | * | * | * | * | * | |
| Kgt.13A | กบินทร์ บุรี | ปราจีนบุรี | ปราจีนบุรี | 16.17 | 6.94 | 6.96 | 6.93 | 6.93 | 6.87 | ลดลง |
| | | | | 420.20 | * | * | * | * | * | |
| Kgt.14A | นาดี | ปราจีนบุรี | ปราจีนบุรี | 7.06 | 1.05 | 1.04 | 1.05 | 1.05 | 1.05 | ทรงตัว |
| | | | | 352.60 | * | * | * | * | * | |

หมายเหตุ* ไม่ได้รับข้อมูล

ปริมาณน้ำในลำน้ำในพื้นที่ลุ่มน้ำบางปะกง-ปราจีนบุรี วันที่ 24 มีนาคม 2566



สถานีบ้านบางชนาก ต.บางชนาก
อ.บางน้ำเปรี้ยว จ.ฉะเชิงเทรา
(ลุ่มน้ำบางปะกง – แม่น้ำบางปะกง)



สถานีบ้านสร้าง ต.บ้านสร้าง
อ.บ้านสร้าง จ.ปราจีนบุรี
(ลุ่มน้ำบางปะกง – แม่น้ำปราจีนบุรีตอนล่าง)

4) สรุป

- สถานการณ์น้ำในลุ่มน้ำบางปะกง อยู่ในภาวะปกติ และระดับน้ำในลำน้ำส่วนใหญ่มีแนวโน้มลดลง
- สถานการณ์น้ำในลุ่มน้ำปราจีนบุรี อยู่ในภาวะปกติ และระดับน้ำในลำน้ำส่วนใหญ่มีแนวโน้มลดลง