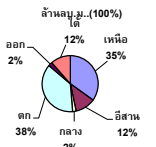


รายงานสรุปสภาพน้ำในอ่างเก็บน้ำขนาดใหญ่และขนาดกลาง

รายงานสถานการณ์ ณ วันที่ 27 มีนาคม 2566

ปริมาณน้ำรวมทั่วประเทศ 71,090 ล้าน ลบ.ม. (100%)



เปรียบเทียบปริมาณน้ำรวมทั่วประเทศ มีดังนี้ วันที่ 66 และ 253

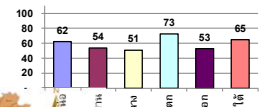
วันที่ 27 มีนาคม 2566 เท่ากับ 46,151 ล้าน ลบ.ม. หรือ เกือบ 65%

วันที่ 27 มีนาคม 2565 เท่ากับ 34,193 ล้าน ลบ.ม. หรือ เกือบ 48%

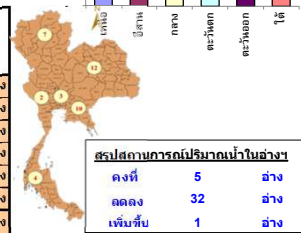
ปริมาณน้ำในอ่างที่ใช้การได้ในสัปดาห์นี้ + มากกว่า / - น้อยกว่า สัปดาห์ก่อน 781.10 ล้าน ลบ.ม.

สรุปสถานการณ์ปริมาณน้ำในอ่างเก็บน้ำที่ใช้ในกิจกรรมหนึ่งประเท มีดังนี้ ปริมาณน้ำที่ไหลเข้าอ่าง เพื่อเทียบกับปริมาณที่เข้ามา สถานการณ์อยู่ระหว่างเก็บกักน้ำ

% ปริมาณน้ำรวมแต่ละภาคปัจจุบัน



| ภาค                   | สถานการณ์ปริมาณน้ำในอ่าง |              |                  |            | ปริมาณน้ำเปลี่ยนแปลง (ล้าน ม.³) | สถานะ                      |
|-----------------------|--------------------------|--------------|------------------|------------|---------------------------------|----------------------------|
|                       | ลดลง (แห่ง)              | คงที่ (แห่ง) | เพิ่มขึ้น (แห่ง) | รวม (แห่ง) |                                 |                            |
| ภาคเหนือ              | 6                        | -            | 1                | 7          | -272.05                         | ปริมาณน้ำในอ่างเก็บน้ำลดลง |
| ภาคตะวันออกเฉียงเหนือ | 12                       | -            | -                | 12         | -173.84                         | ปริมาณน้ำในอ่างเก็บน้ำลดลง |
| ภาคกลาง               | 3                        | -            | -                | 3          | -37.44                          | ปริมาณน้ำในอ่างเก็บน้ำลดลง |
| ภาคตะวันตก            | 2                        | -            | -                | 2          | -222.04                         | ปริมาณน้ำในอ่างเก็บน้ำลดลง |
| ภาคตะวันออก           | 6                        | 4            | -                | 10         | -31.12                          | ปริมาณน้ำในอ่างเก็บน้ำลดลง |
| ภาคใต้                | 3                        | 1            | -                | 4          | -44.61                          | ปริมาณน้ำในอ่างเก็บน้ำลดลง |
| รวมทั้งประเทศ         | 32                       | 5            | 1                | 38         | -781.10                         | ปริมาณน้ำในอ่างเก็บน้ำลดลง |



สรุปสถานการณ์ปริมาณน้ำในอ่าง

|           |    |      |
|-----------|----|------|
| คงที่     | 5  | อ่าง |
| ลดลง      | 32 | อ่าง |
| เพิ่มขึ้น | 1  | อ่าง |

| ภาค                                    | อ่างเก็บน้ำ                 | ความจุที่ใช้งานไม่ได้ (ล้าน ม.³) | ปริมาตรน้ำที่ใช้งานได้ (ล้าน ม.³) | ใช้การได้จริง (ล้าน ม.³) | ปริมาณน้ำรวม วันที่ 27 มีนาคม 2565 |              | ปัจจุบัน วันที่ 27 มีนาคม 2566 |                        |               |              | สัปดาห์ก่อน วันที่ 21 มีนาคม 2566 |                        |               |            | ปริมาณน้ำเปลี่ยนแปลง (ล้าน ม.³) | สถานการณ์ปริมาณน้ำในอ่าง |
|--|-----------------------------|----------------------------------|-----------------------------------|--------------------------|------------------------------------|--------------|--------------------------------|------------------------|---------------|--------------|-----------------------------------|------------------------|---------------|------------|---------------------------------|--------------------------|
|  |                             |                                  |                                   |                          | %                                  | ปริมาณน้ำรวม |                                | ปริมาณน้ำใช้การได้จริง |               | ปริมาณน้ำรวม |                                   | ปริมาณน้ำใช้การได้จริง |               |            |                                 |                          |
|  |                             |                                  |                                   |                          |                                    | ปริมาณน้ำรวม | %                              | ปริมาณน้ำรวม           | %             | ปริมาณน้ำรวม | %                                 | ปริมาณน้ำรวม           | %             |            |                                 |                          |
| <b>ภาคเหนือ (8)</b>                    |                             |                                  |                                   |                          |                                    |              |                                |                        |               |              |                                   |                        |               |            |                                 |                          |
| 1                                      | ภูมิพล (2) ดาก              | 13,462                           | 3,800                             | 9,662                    | 0                                  | 0%           | 9,281                          | 69%                    | 5,481         | 57%          | 9,429                             | 70%                    | 5,629         | 58%        | -148.00                         | ลดลง                     |
| 2                                      | สิริกิติ์ (2) อุดตลิ่ง      | 9,510                            | 2,850                             | 6,660                    | 0                                  | 0%           | 5,073                          | 53%                    | 2,223         | 33%          | 5,169                             | 54%                    | 2,319         | 35%        | -96.00                          | ลดลง                     |
| 3                                      | แม่จัน เชียงใหม่            | 265                              | 12                                | 253                      | 97                                 | 37%          | 209                            | 79%                    | 197           | 78%          | 215                               | 81%                    | 203           | 80%        | -6.11                           | ลดลง                     |
| 4                                      | แม่จัน เชียงใหม่            | 263                              | 14                                | 249                      | 82                                 | 31%          | 185                            | 70%                    | 171           | 69%          | 189                               | 72%                    | 175           | 70%        | -4.72                           | ลดลง                     |
| 5                                      | กิ่วลม ลำปาง                | 106                              | 3                                 | 103                      | 64                                 | 60%          | 81                             | 76%                    | 78            | 76%          | 78                                | 74%                    | 75            | 73%        | 3.00                            | เพิ่มขึ้น                |
| 6                                      | กิ่วคอหมา ลำปาง             | 170                              | 6                                 | 164                      | 109                                | 64%          | 111                            | 65%                    | 105           | 64%          | 122                               | 72%                    | 116           | 71%        | -11.00                          | ลดลง                     |
| 7                                      | แควน้อย พะเยา               | 939                              | 43                                | 896                      | 539                                | 57%          | 444                            | 47%                    | 401           | 45%          | 477                               | 51%                    | 434           | 48%        | -33.00                          | ลดลง                     |
| 8                                      | แม่จัน ลำปาง                | 110                              | 16                                | 94                       | 53                                 | 48%          | 40                             | 36%                    | 24            | 25%          | 40                                | 37%                    | 24            | 26%        | -0.54                           | ลดลง                     |
| <b>รวมภาคเหนือ 34.85%</b>              |                             | <b>24,825</b>                    | <b>6,744</b>                      | <b>18,081</b>            | <b>943</b>                         | <b>4%</b>    | <b>15,423</b>                  | <b>62%</b>             | <b>8,679</b>  | <b>48%</b>   | <b>15,720</b>                     | <b>63%</b>             | <b>8,951</b>  | <b>50%</b> | <b>-272.05</b>                  | <b>ลดลง</b>              |
| <b>ภาคตะวันออกเฉียงเหนือ (12)</b>      |                             |                                  |                                   |                          |                                    |              |                                |                        |               |              |                                   |                        |               |            |                                 |                          |
| 8                                      | ห้วยหลวง อุดรธานี           | 136                              | 7                                 | 129                      | 51                                 | 38%          | 76                             | 56%                    | 69            | 53%          | 80                                | 59%                    | 73            | 57%        | -4.17                           | ลดลง                     |
| 9                                      | น้ำจั้น สกลนคร              | 520                              | 45                                | 475                      | 225                                | 43%          | 234                            | 45%                    | 189           | 40%          | 243                               | 47%                    | 198           | 42%        | -9.50                           | ลดลง                     |
| 10                                     | น้ำจั้น (2) สกลนคร          | 165                              | 8                                 | 157                      | 79                                 | 48%          | 76                             | 46%                    | 68            | 43%          | 77                                | 47%                    | 69            | 44%        | -0.79                           | ลดลง                     |
| 11                                     | จำปาศักดิ์ (2) ขัยภูมิ      | 164                              | 37                                | 127                      | 113                                | 69%          | 75                             | 46%                    | 38            | 30%          | 81                                | 50%                    | 44            | 35%        | -6.76                           | ลดลง                     |
| 12                                     | อุบลรัตน์ (2) ขอนแก่น       | 2,431                            | 581                               | 1,850                    | 1,286                              | 53%          | 1,020                          | 42%                    | 439           | 24%          | 1,068                             | 44%                    | 487           | 26%        | -47.96                          | ลดลง                     |
| 13                                     | ลำปาว กาฬสินธุ์             | 1,980                            | 100                               | 1,880                    | 814                                | 41%          | 1,057                          | 53%                    | 957           | 51%          | 1,107                             | 56%                    | 1,007         | 54%        | -50.16                          | ลดลง                     |
| 14                                     | ลำคอง นครราชสีมา            | 314                              | 22                                | 292                      | -                                  | 0%           | 243                            | 77%                    | 221           | 76%          | 254                               | 81%                    | 232           | 79%        | -11.00                          | ลดลง                     |
| 15                                     | ลำพระเพลิง นครราชสีมา       | 155                              | 1                                 | 154                      | 129                                | 83%          | 109                            | 70%                    | 108           | 70%          | 113                               | 73%                    | 112           | 73%        | -4.20                           | ลดลง                     |
| 16                                     | มูลขาม นครราชสีมา           | 141                              | 7                                 | 134                      | -                                  | 0%           | 108                            | 77%                    | 101           | 75%          | 112                               | 79%                    | 105           | 78%        | -4.00                           | ลดลง                     |
| 17                                     | ลำพระนครราชสีมา             | 275                              | 7                                 | 268                      | -                                  | 0%           | 192                            | 70%                    | 185           | 69%          | 201                               | 73%                    | 194           | 72%        | -9.00                           | ลดลง                     |
| 18                                     | ลำน้ำมูล บุรีรัมย์          | 121                              | 3                                 | 118                      | 103                                | 85%          | 92                             | 76%                    | 89            | 75%          | 94                                | 78%                    | 91            | 77%        | -2.49                           | ลดลง                     |
| 19                                     | สิรินธร (2) อุบลราชธานี     | 1,966                            | 831                               | 1,135                    | 1,294                              | 66%          | 1,215                          | 62%                    | 384           | 34%          | 1,239                             | 63%                    | 408           | 36%        | -23.81                          | ลดลง                     |
| <b>รวมภาคตะวันออกเฉียงเหนือ 11.80%</b> |                             | <b>8,369</b>                     | <b>1,649</b>                      | <b>6,720</b>             | <b>4,094</b>                       | <b>49%</b>   | <b>4,497</b>                   | <b>54%</b>             | <b>2,848</b>  | <b>42%</b>   | <b>4,670</b>                      | <b>56%</b>             | <b>3,021</b>  | <b>45%</b> | <b>-173.84</b>                  | <b>ลดลง</b>              |
| <b>ภาคกลาง (3)</b>                     |                             |                                  |                                   |                          |                                    |              |                                |                        |               |              |                                   |                        |               |            |                                 |                          |
| 20                                     | ป่าสักชลสิทธิ์ ลพบุรี       | 960                              | 3                                 | 957                      | 487                                | 51%          | 388                            | 40%                    | 385           | 40%          | 418                               | 44%                    | 415           | 43%        | -29.97                          | ลดลง                     |
| 21                                     | พันเสลา สุโขทัย             | 160                              | 17                                | 143                      | 77                                 | 48%          | 95                             | 59%                    | 78            | 55%          | 95                                | 60%                    | 78            | 55%        | -0.35                           | ลดลง                     |
| 22                                     | กระเสียว สุพรรณบุรี         | 299                              | 99                                | 200                      | 240                                | 80%          | 240                            | 80%                    | 141           | 70%          | 247                               | 83%                    | 148           | 74%        | -7.12                           | ลดลง                     |
| <b>รวมภาคกลาง 1.92%</b>                |                             | <b>1,419</b>                     | <b>119</b>                        | <b>1,300</b>             | <b>804</b>                         | <b>57%</b>   | <b>723</b>                     | <b>51%</b>             | <b>604</b>    | <b>43%</b>   | <b>760</b>                        | <b>54%</b>             | <b>641</b>    | <b>49%</b> | <b>-37.44</b>                   | <b>ลดลง</b>              |
| <b>ภาคตะวันออก (2)</b>                 |                             |                                  |                                   |                          |                                    |              |                                |                        |               |              |                                   |                        |               |            |                                 |                          |
| 23                                     | ศรีนครินทร์ (2) กาญจนบุรี   | 17,745                           | 10,265                            | 7,480                    | 15,461                             | 87%          | 14,467                         | 82%                    | 4,202         | 56%          | 14,596                            | 82%                    | 4,331         | 58%        | -129.43                         | ลดลง                     |
| 24                                     | วชิราลงกรณ (2) กาญจนบุรี    | 8,860                            | 3,012                             | 5,848                    | 6,197                              | 70%          | 4,852                          | 55%                    | 1,840         | 31%          | 4,944                             | 56%                    | 1,932         | 33%        | -92.61                          | ลดลง                     |
| <b>รวมภาคตะวันออก 37.51%</b>           |                             | <b>26,605</b>                    | <b>13,277</b>                     | <b>13,328</b>            | <b>21,658</b>                      | <b>81%</b>   | <b>19,319</b>                  | <b>73%</b>             | <b>6,042</b>  | <b>45%</b>   | <b>19,541</b>                     | <b>73%</b>             | <b>6,264</b>  | <b>47%</b> | <b>-222.04</b>                  | <b>ลดลง</b>              |
| <b>ภาคตะวันตก (6+4)</b>                |                             |                                  |                                   |                          |                                    |              |                                |                        |               |              |                                   |                        |               |            |                                 |                          |
| 25                                     | ขุนด่าน นครนายก             | 224                              | 5.00                              | 219                      | 99                                 | 44%          | 88                             | 39%                    | 83            | 38%          | 94                                | 42%                    | 89            | 41%        | -6.03                           | ลดลง                     |
| 26                                     | คลองสิริกิติ์ ฉะเชิงเทรา    | 420                              | 30.00                             | 390                      | 89                                 | 21%          | 171                            | 41%                    | 141           | 36%          | 174                               | 41%                    | 144           | 37%        | -3.12                           | ลดลง                     |
| 27                                     | นางพระ (3) ชลบุรี           | 117                              | 12.00                             | 105                      | 95                                 | 81%          | 79                             | 67%                    | 67            | 63%          | 81                                | 69%                    | 69            | 66%        | -2.26                           | ลดลง                     |
| 28                                     | หนองปลาไหล (3) ระยอง        | 164                              | 13.75                             | 150                      | 129                                | 79%          | 105                            | 64%                    | 92            | 61%          | 110                               | 67%                    | 96            | 64%        | -4.71                           | ลดลง                     |
| 29                                     | ประแสร์ (3) ระยอง           | 295                              | 20.00                             | 275                      | 223                                | 76%          | 221                            | 75%                    | 201           | 73%          | 226                               | 77%                    | 206           | 75%        | -5.06                           | ลดลง                     |
| 30                                     | นาบพระชัน (3) ชลบุรี        | 17                               | 0.72                              | 16                       | 16                                 | 97%          | 12                             | 75%                    | 12            | 74%          | 12                                | 75%                    | 11.73         | 74%        | -                               | คงที่                    |
| 31                                     | หนองคล้า (3) ชลบุรี         | 21                               | 1.00                              | 20                       | 20                                 | 94%          | 18                             | 83%                    | 17            | 82%          | 18                                | 83%                    | 16.66         | 82%        | -                               | คงที่                    |
| 32                                     | คลองกรัง (3) ระยอง          | 79                               | 3.00                              | 76                       | 71                                 | 89%          | 58                             | 73%                    | 55            | 71%          | 58                                | 73%                    | 54.62         | 71%        | -                               | คงที่                    |
| 33                                     | คลองใหญ่ (3) ระยอง          | 45                               | 3.00                              | 42                       | 32                                 | 70%          | 21                             | 46%                    | 18            | 42%          | 21                                | 46%                    | 17.78         | 42%        | -                               | คงที่                    |
| 34                                     | นฤปดินทรจินดา ปราจีนบุรี    | 295                              | 19.00                             | 276                      | 113                                | 38%          | 114                            | 39%                    | 95            | 34%          | 124                               | 42%                    | 104.94        | 38%        | -9.94                           | ลดลง                     |
| <b>รวมภาคตะวันตก 2.37%</b>             |                             | <b>1,678</b>                     | <b>107</b>                        | <b>1,570</b>             | <b>888</b>                         | <b>53%</b>   | <b>887</b>                     | <b>53%</b>             | <b>779</b>    | <b>50%</b>   | <b>918</b>                        | <b>55%</b>             | <b>810</b>    | <b>52%</b> | <b>-31.12</b>                   | <b>ลดลง</b>              |
| <b>ภาคใต้ (4)</b>                      |                             |                                  |                                   |                          |                                    |              |                                |                        |               |              |                                   |                        |               |            |                                 |                          |
| 35                                     | แก่งกระจาน เพชรบุรี         | 710                              | 65                                | 645                      | 486                                | 68%          | 397                            | 56%                    | 332           | 51%          | 411                               | 58%                    | 346           | 54%        | -13.97                          | ลดลง                     |
| 36                                     | ปราณบุรี ประจวบคีรีขันธ์    | 391                              | 18                                | 373                      | 278                                | 71%          | 156                            | 40%                    | 138           | 37%          | 161                               | 41%                    | 143           | 38%        | -5.00                           | ลดลง                     |
| 37                                     | ห้วยกระเจา (2) สุราษฎร์ธานี | 5,639                            | 1,352                             | 4,287                    | 3,752                              | 67%          | 3,477                          | 62%                    | 2,125         | 50%          | 3,502                             | 62%                    | 2,150         | 50%        | -25.64                          | ลดลง                     |
| 38                                     | นางลา (2) ยะลา              | 1,454                            | 276                               | 1,178                    | 1,291                              | 89%          | 1,272                          | 87%                    | 996           | 85%          | 1,272                             | 87%                    | 996           | 85%        | -                               | คงที่                    |
| <b>รวมภาคใต้ 11.55%</b>                |                             | <b>8,194</b>                     | <b>1,711</b>                      | <b>6,483</b>             | <b>5,806</b>                       | <b>71%</b>   | <b>5,302</b>                   | <b>65%</b>             | <b>3,591</b>  | <b>55%</b>   | <b>5,347</b>                      | <b>65%</b>             | <b>3,636</b>  | <b>56%</b> | <b>-44.61</b>                   | <b>ลดลง</b>              |
| <b>รวมทั้งประเทศ 100%(38)</b>          |                             | <b>71,090</b>                    | <b>23,607</b>                     | <b>47,482</b>            | <b>34,193</b>                      | <b>48%</b>   | <b>46,151</b>                  | <b>65%</b>             | <b>22,542</b> | <b>47%</b>   | <b>30,132</b>                     | <b>42%</b>             | <b>23,323</b> | <b>49%</b> | <b>-781.10</b>                  | <b>ลดลง</b>              |

ที่มาข้อมูล : ตารางสรุปสภาพน้ำในอ่างเก็บน้ำขนาดใหญ่ทั่วประเทศ และตารางสรุปสภาพน้ำในอ่างเก็บน้ำภาคตะวันออกเฉียงเหนือ กรมชลประทาน

หมายเหตุ :

- อ่างเก็บน้ำขนาดใหญ่ หมายถึง อ่างเก็บน้ำที่มีความจุตั้งแต่ 100 ล้าน ลบ.ม. ขึ้นไป
- เป็นอ่างเก็บน้ำอยู่ในการรับผิดชอบของการไฟฟ้าฝ่ายผลิตแห่งประเทศไทย(10) นอกนั้นอยู่ในความรับผิดชอบของกรมชลประทาน(28)
- เป็นอ่างเก็บน้ำขนาดกลางที่มีความสำคัญต่ออุตสาหกรรมและการประปา ของลุ่มน้ำชายฝั่งทะเลตะวันออก
- จังหวัดที่มีอ่างเก็บน้ำขนาดใหญ่มีจำนวน 26 จังหวัด โดยมี 50 จังหวัด
- ที่มา : กรมชลประทาน และการไฟฟ้าฝ่ายผลิตแห่งประเทศไทย

รศ. นายชัชวาลย์ สุขสมิตินันท์



ศูนย์พัฒนาโครงการหลวง กรมชลประทาน

ลำดับของเขื่อนตามความ

- ศรีนครินทร์ 2.ภูมิพล 3.สิริกิติ์ 4.วชิราลงกรณ 5.ห้วยกระเจา
- อุบลรัตน์ 7.สิรินธร 8.นางลา 9.ลำปาว 10.ป่าสัก

ลำดับของเขื่อนตามปริมาณน้ำใช้การได้

- ภูมิพล 2.ศรีนครินทร์ 3.สิริกิติ์ 4.วชิราลงกรณ 5.ห้วยกระเจา
- ลำปาว 7.อุบลรัตน์ 8.นางลา 9.สิรินธร 10.ป่าสัก