



รายงานการเฝ้าระวังติดตามสถานการณ์น้ำและความช่วยเหลือ ศูนย์ปฏิบัติการทรัพยากรธรรมชาติและสิ่งแวดล้อม (ด้านทรัพยากรน้ำ) กระทรวงทรัพยากรธรรมชาติและสิ่งแวดล้อม

กองวิเคราะห์และประเมินสถานการณ์น้ำ กรมทรัพยากรน้ำ

โทรศัพท์ ๐ ๒๒๗๑ ๖๐๐๐ ต่อ ๖๔๔๕ โทรสาร ๐ ๒๒๗๘ ๖๖๒๙ www.dwr.go.th IDLine: mekhalawoc Email: mekhala@dwr.mail.go.th

ศูนย์เทคโนโลยีสารสนเทศทรัพยากรน้ำบาดาล กรมทรัพยากรน้ำบาดาล

โทรศัพท์ ๐ ๒๖๖๖ ๗๐๙๐ โทรสาร ๐ ๒๖๖๖ ๗๑๐๐ www.dgr.go.th Email: itcenter@dgr.mail.go.th

สำนักงานนโยบายและแผนทรัพยากรธรรมชาติและสิ่งแวดล้อม

โทรศัพท์ ๐ ๒๒๖๕๖๕๐๐ www.onep.go.th Email: webmaster@onep.go.th

กรมทรัพยากรธรณี

โทรศัพท์ ๐ ๒๖๒๑๙๕๐๐ www.dmr.go.th Email: webmaster@dmr.mail.go.th

รายงานฉบับที่ ๑๗๔/๒๕๖๖

เวลา ๐๘.๐๐ น.

วันที่ ๒๘ มีนาคม ๒๕๖๖

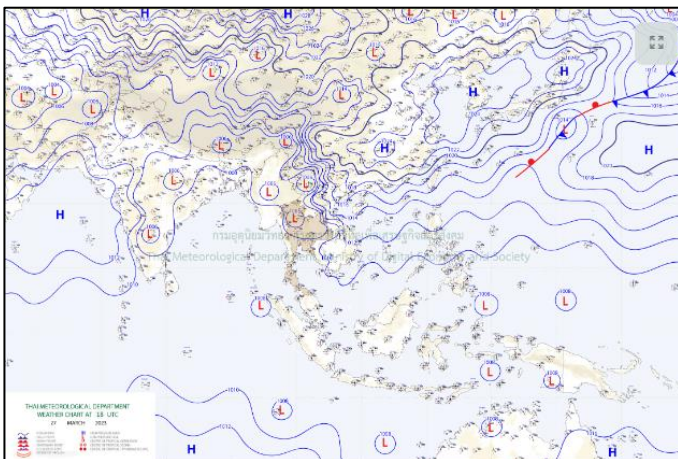
เรียน รมว.ทส. เลขานุการ รมว.ทส. ที่ปรึกษา รมว.ทส. ปกท.ทส. รอง ปกท.ทส. อทท. อทบ. และหน่วยงานที่เกี่ยวข้อง

๑. สภาวะอากาศ เวลา ๐๕.๐๐ น. (กรมอุตุนิยมวิทยา)

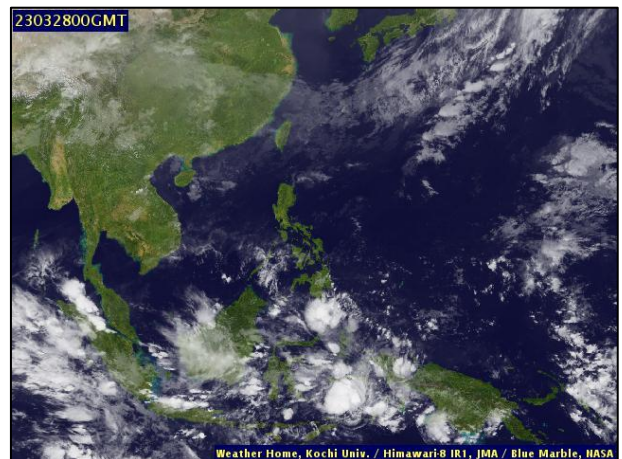
พยากรณ์อากาศ ๒๔ ชั่วโมงข้างหน้า ความกดอากาศต่ำเนื่องจากความร้อนยังคงปกคลุมประเทศไทยตอนบนทำให้บริเวณดังกล่าวมีอากาศร้อนโดยทั่วไปกับมีฟ้าหลัวในตอนกลางวันและมีอากาศร้อนจัดบางพื้นที่ในภาคเหนือและภาคกลาง ในขณะที่บริเวณความกดอากาศสูงหรือมวลอากาศเย็นกำลังปานกลางจากประเทศจีนแผ่ปกคลุมด้านตะวันออกของภาคตะวันออกเฉียงเหนือและทะเลจีนใต้ ส่งผลทำให้มีลมใต้และลมตะวันออกเฉียงใต้พัดนำความชื้นจากอ่าวไทยและทะเลจีนใต้เข้ามาปกคลุมประเทศไทยตอนบน ลักษณะเช่นนี้ทำให้บริเวณดังกล่าวมีพายุฤดูร้อนเกิดขึ้น โดยมีลักษณะของพายุฝนฟ้าคะนอง ลมกระโชกแรง และมีลูกเห็บตกบางแห่ง จึงขอให้ประชาชนระวังอันตรายจากพายุฤดูร้อนที่อาจจะเกิดขึ้น โดยหลีกเลี่ยงการอยู่ในที่โล่งแจ้ง ใต้ต้นไม้ใหญ่ สิ่งปลูกสร้างและป้ายโฆษณาที่ไม่แข็งแรง สำหรับเกษตรกรควรเตรียมการป้องกันและระวังความเสียหายที่จะเกิดต่อผลผลิตทางการเกษตรไว้ด้วย

สำหรับลมตะวันออกเฉียงใต้พัดปกคลุมอ่าวไทย ภาคใต้ และทะเลอันดามัน ทำให้ภาคใต้มีฝนฟ้าคะนองบางแห่ง

ฝุ่นละอองในระยะนี้ : ภาคเหนือ ภาคตะวันออกเฉียงเหนือ และภาคกลางตอนบนมีฝุ่นละออง/หมอกควันสะสมอยู่ในเกณฑ์ปานกลางถึงค่อนข้างมาก เนื่องจากลมที่พัดปกคลุมมีกำลังอ่อน ส่วนภาคกลางตอนล่างรวมทั้งกรุงเทพมหานครและปริมณฑลและภาคตะวันออกเฉียงเหนือตอนล่างมีฝุ่นละออง/หมอกควันสะสมอยู่ในเกณฑ์น้อย เนื่องจากมีลมใต้และลมตะวันออกเฉียงใต้พัดปกคลุมทำให้บริเวณดังกล่าวอากาศระบายได้ดี

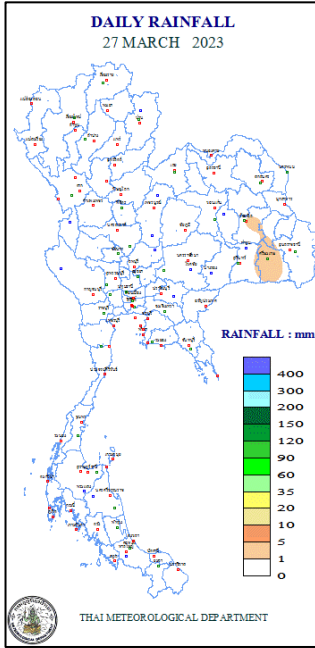


แผนที่อากาศ วันที่ ๒๘ มี.ค. ๒๕๖๖ เวลา ๐๑.๐๐ น.



ภาพถ่ายดาวเทียม วันที่ ๒๘ มี.ค. ๒๕๖๖ เวลา ๐๗.๐๐ น.

๒. ปริมาณฝนสะสม ณ เวลา ๐๗.๐๐น.(เมื่อวาน) - ๐๗.๐๐ น.(วันนี้) (กรมอุตุนิยมวิทยา)



จุดตรวจวัด	ปริมาณฝน (มม.)
จ.ศรีสะเกษ	๒.๒
จ.ร้อยเอ็ด	๑.๕

๓. ปริมาณฝนสะสมของพื้นที่ลาดเชิงเขา ๑๒ ชม. ที่ผ่านมา (กรมทรัพยากรน้ำ)

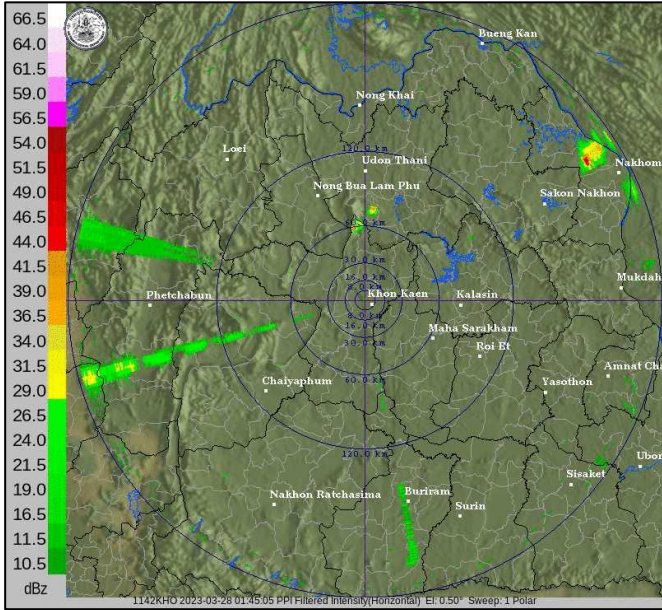
รหัสสถานี	จุดตรวจวัด	ปริมาณฝน (มม./๑๒ ชม.)
STN๐๗๙๘	บ้านห้วยตาสิ่งห์ ต.บ้านควน อ.หลังสวน จ.ชุมพร	๔.๐
STN๑๗๐๓	บ้านบันนังบูโบ ต.ถ้ำทะลุ อ.บันนังสตา จ.ยะลา	๔.๐
STN๑๖๐๒	บ้านด่าน ต.น้ำผุด อ.เมืองตรัง จ.ตรัง	๑.๐
STN๐๖๐๗	บ้านตีนธาตุ ต.ป่าไผ่ อ.พริ้ว จ.เชียงใหม่	๑.๐
STN๑๘๘๗	บ้านโคกภูใหม่ ต.โคกภู อ.ภูพาน จ.สกลนคร	๐.๕

๔. ค่าความชื้นในดิน (กรมทรัพยากรน้ำ/คณะกรรมการอำนวยการแม่น้ำโขง)

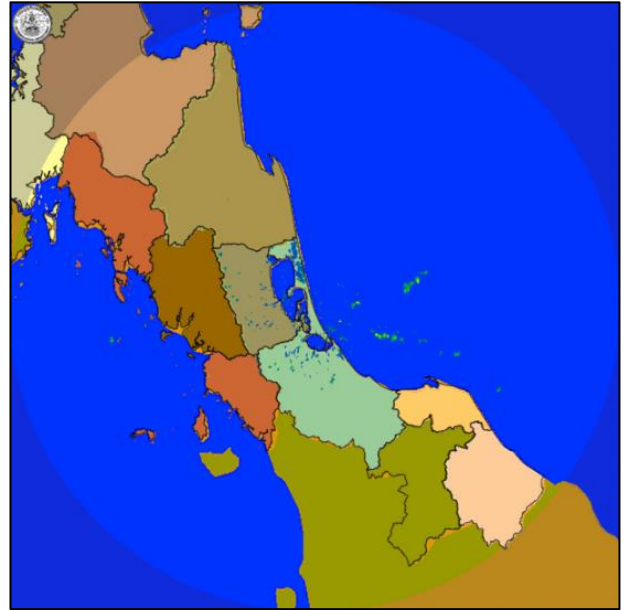
ภูมิภาค	ความชื้นในดิน [-] ๑ ม.ค. ๖๖	ความชื้นในดิน [-] ๒๘ ม.ค. ๖๖	แนวโน้ม
เหนือ	๒๐-๔๐	๐-๒๐	ลดลง
กลาง	๒๐-๔๐	๒๐-๔๐	ทรงตัว
ตะวันออกเฉียงเหนือ	๒๐-๔๐	๐-๒๐	ลดลง
ตะวันออก	๒๐-๔๐	๒๐-๔๐	ทรงตัว
ตะวันตก	๒๐-๔๐	๐-๒๐	ลดลง
ใต้	๖๐-๘๐	๔๐-๖๐	ลดลง

หมายเหตุ : ความชื้นในดิน ๐ หมายถึง ดินที่แห้งสนิท และ ๑๐๐ หมายถึง ดินที่อิ่มน้ำ

๕. เรดาร์ตรวจอากาศ ณ วันที่ ๒๘ มีนาคม ๒๕๖๖ (กรมอุตุนิยมวิทยา)



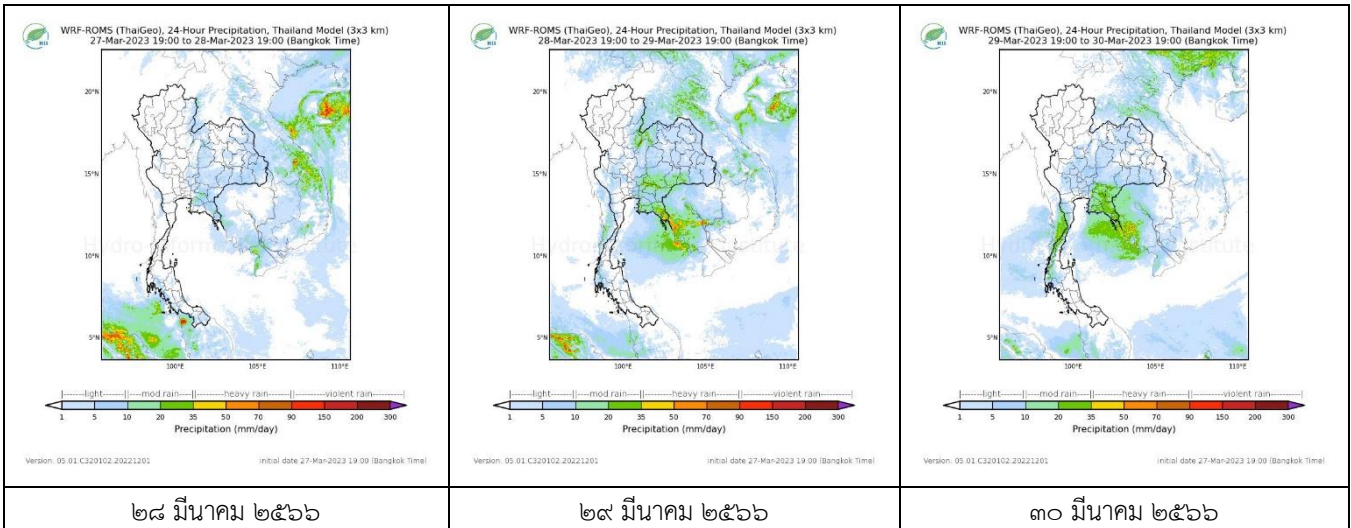
สถานีขอนแก่น เวลา ๐๘.๔๕ น.



สถานีสทิงพระ จ.สงขลา เวลา ๐๘.๔๕ น.

จากเรดาร์ตรวจอากาศพบกลุ่มเมฆฝนเล็กน้อยบริเวณภาคตะวันออกเฉียงเหนือ

๖. แผนภาพคาดการณ์ฝนล่วงหน้า ๓ วัน (สถาบันสารสนเทศทรัพยากรน้ำ (องค์การมหาชน))



๒๘ มีนาคม ๒๕๖๖

๒๙ มีนาคม ๒๕๖๖

๓๐ มีนาคม ๒๕๖๖

๗. สถานการณ์น้ำในแหล่งเก็บกักน้ำ ณ วันที่ ๒๗ มีนาคม ๒๕๖๖ (กรมชลประทาน กรมทรัพยากรน้ำ และสททช.)

๗.๑ ปริมาณน้ำในอ่างฯ ๔๖,๐๓๙ ล้าน ลบ.ม. คิดเป็นร้อยละ ๖๕ (ปริมาณน้ำใช้การได้ ๒๒,๕๐๒ ล้าน ลบ.ม. คิดเป็นร้อยละ ๔๗) ปริมาณน้ำในอ่างฯ เทียบกับปี ๒๕๖๕ (๔๔,๘๕๕ ล้าน ลบ.ม. คิดเป็นร้อยละ ๖๓) มากกว่าปี ๒๕๖๕ จำนวน ๑,๑๘๔ ล้าน ลบ.ม. ปริมาณน้ำไหลลงอ่างฯ จำนวน ๒๑.๙๕ ลบ.ม. ปริมาณน้ำระบาย จำนวน ๑๓๔.๖๘ ล้าน ลบ.ม. สามารถรับน้ำได้อีก ๒๔,๘๘๗ ล้าน ลบ.ม.

อ่างเก็บน้ำ	ความจุที่ รณก. (ล้าน ลบ.ม.)	ปริมาณ น้ำในอ่าง		ปริมาณ น้ำใช้การได้		ปริมาณ น้ำไหลลงอ่าง		ปริมาณ น้ำระบาย		ปริมาณ น้ำรับได้ อีก (ล้าน ม.๓) <small>(ความจุที่รับ- ปริมาณน้ำ ปัจจุบัน)</small>
		ปริมาณ (ล้าน ม.๓)	% น้ำ เก็บ กัก	ปริมาณ (ล้าน ม.๓)	% น้ำ ใช้ การ	วันนี้ (ล้าน ม.๓)	เมื่อวาน (ล้าน ม.๓)	วันนี้ (ล้าน ม.๓)	เมื่อวาน (ล้าน ม.๓)	
๑.ภูมิพล	๑๓,๔๖๒	๙,๒๘๑	๖๙	๕,๔๘๑	๕๗	๐.๑๑	๐.๐๐	๒๖.๐๐	๒๖.๐๐	๔,๑๘๑
๒.สิริกิติ์	๙,๕๑๐	๕,๐๓๗	๕๓	๒,๒๒๓	๓๓	๒.๗๒	๒.๗๐	๑๗.๐๐	๑๗.๐๑	๔,๔๗๓
๓.จุฬารามณ์	๑๖๔	๗๕	๔๖	๓๘	๓๐	๑.๔๒	๐.๐๒	๑.๑๙	๑.๑๘	๘๙
๔.อุบลรัตน์	๒,๔๓๑	๑,๐๒๐	๔๒	๔๓๙	๒๔	๑.๕๗	๑.๕๕	๗.๐๒	๗.๐๓	๑,๔๑๑

๕.ลำปาง	๑,๙๘๐	๑,๐๕๗	๕๓	๙๕๗	๕๑	๐.๘๓	๐.๘๕	๘.๐๑	๘.๐๕	๙๒๓
๖.สุรินทร์	๑,๙๖๖	๑,๒๑๕	๖๒	๓๘๔	๓๔	๒.๐๐	๐.๐๐	๒.๕๔	๒.๕๓	๗๕๑
๗.ป่าสักชลสิทธิ์	๙๖๐	๓๘๘	๔๐	๓๘๕	๔๐	๐.๔๒	๐.๐๐	๔.๓๓	๔.๓๒	๕๗๒
๘.ศรีนครินทร์	๑๗,๗๔๕	๑๔,๔๖๗	๘๒	๔,๒๐๒	๕๖	๒.๗๔	๐.๐๐	๑๙.๙๔	๑๙.๖๑	๓,๒๗๘
๙.วชิราลงกรณ์	๘,๘๖๐	๔,๘๕๒	๕๕	๑,๘๔๐	๓๑	๐.๐๐	๐.๐๐	๑๔.๐๕	๑๔.๑๒	๔,๐๐๘
๑๐.ขุนด่านปราการชล	๒๒๔	๘๘	๓๙	๘๔	๓๘	๐.๐๐	๐.๐๐	๑.๕๗	๑.๖๙	๑๓๖
๑๑.รัชชประภา	๕,๖๓๙	๓,๔๗๗	๖๒	๒,๑๒๖	๕๐	๑.๘๘	๒.๖๔	๔.๐๓	๖.๑๖	๒,๑๖๒
๑๒.บางยาง	๑,๔๕๔	๑,๒๗๒	๘๗	๙๙๖	๘๕	๓.๗๔	๒.๗๕	๔.๐๕	๔.๐๗	๑๘๒

๗.๒ อ่างเก็บน้ำขนาดกลาง ๔๓๕ แห่ง มีปริมาณน้ำ ๓,๒๖๙ ล้าน ลบ.ม. (๖๐%) ปริมาณน้ำใช้การ ๒,๘๖๕ ล้าน ลบ.ม. (๔๗%)

๗.๓ แหล่งน้ำในพื้นที่นอกเขตชลประทาน ๑๐๒,๐๙๙ แห่ง มีปริมาณน้ำรวม ๕,๓๑๑ ล้าน ลบ.ม. (๖๓%)

๗.๔ แหล่งน้ำขนาดเล็กนอกเขตชลประทาน ๑๓๘ แห่ง ตรวจวัดโดยกรมทรัพยากรน้ำ เริ่มต้นฤดูแล้ง มีปริมาณน้ำ ๒๖๐.๑๐ ล้าน ลบ.ม. (๙๕%) ปริมาณน้ำปัจจุบัน ๑๙๔.๐ ล้าน ลบ.ม. (๗๑%)

ภูมิภาค	จำนวน (แห่ง)	ปริมาณรวม (ล้าน ลบ.ม.)	ปริมาณน้ำ (ล้าน ลบ.ม.)							
			เดือน						ปัจจุบัน	
			ก.ย. ๖๕	ต.ค. ๖๕	พ.ย. ๖๕	ธ.ค. ๖๕	ม.ค. ๖๖	ก.พ. ๖๖	๒๒ มี.ค. ๖๖	ร้อยละ
เหนือ	๑๗,๒๔๙	๙๙๒	๗๙๘.๔๐	๙๕๗.๕๕	๙๔๐.๕๖	๙๓๐.๐๓	๙๐๘.๖๙	๘๓๑.๕๖	๖๙๖.๖๕	๗๐
ตะวันออกเฉียงเหนือ	๕๔,๕๔๗	๔,๓๘๒	๓,๕๐๓.๕๒	๔,๔๔๑.๕๕	๓,๙๘๕.๘๕	๓,๗๕๙.๗๙	๓,๖๑๐.๑๑	๓,๒๘๕.๒๐	๒,๕๖๗.๗๖	๕๙
กลาง	๑๖,๓๖๗	๑,๕๗๔	๑,๐๘๓.๗๑	๑,๔๖๘.๓๓	๑,๕๒๕.๘๓	๑,๔๓๔.๒๒	๑,๔๐๒.๐๔	๑,๒๓๔.๓๘	๑,๐๕๓.๖๖	๖๗
ตะวันออก	๗,๘๐๔	๙๙๒	๗๕๕.๒๑	๙๖๑.๓๙	๙๙๘.๔๒	๙๔๔.๓๐	๙๐๙.๑๒	๗๙๙.๔๗	๖๑๒.๐๓	๖๒
ตะวันตก	๒,๕๐๖	๑๙๒	๑๑๔.๘๐	๑๑๗.๒๑	๑๖๘.๐๑	๑๗๑.๑๐	๑๖๘.๐๒	๑๕๑.๑๒	๑๑๗.๘๖	๖๒
ใต้	๓,๖๒๖	๓๓๘	๒๑๙.๑๑	๒๐๗.๕๘	๒๑๐.๘๓	๒๙๖.๒๐	๒๙๔.๖๕	๒๙๒.๗๔	๒๖๒.๖๕	๗๘
รวม	๑๐๒,๐๙๙.๐๐	๘,๔๗๐	๖,๔๖๔.๗๖	๘,๔๕๓.๖๑	๗,๘๗๘.๙๐	๗,๕๓๕.๖๔	๗,๒๙๒.๖๔	๖,๕๙๔.๔๗	๕,๓๑๐.๖๑	๖๓

๘. สถานการณ์น้ำในประเทศ ณ วันที่ ๒๕ - ๒๘ มีนาคม ๒๕๖๖ (กรมชลประทาน)

สถานี	แม่น้ำ	อำเภอ	จังหวัด	ระดับตลิ่ง (ม.รทก.)	ระดับน้ำ (ม.รทก.)				แนวโน้ม	เปรียบเทียบกับระดับตลิ่ง
					เสาร์	อาทิตย์	จันทร์	อังคาร		
					๒๕ มี.ค.	๒๖ มี.ค.	๒๗ มี.ค.	๒๘ มี.ค.		
P.๑	ปิง	เมือง	เชียงใหม่	๓.๗๐	๑.๓๒	๑.๔๕	๑.๔๔	๑.๖๓	เพิ่มขึ้น	- ๒.๐๗
W.๑C	วัง	เมือง	ลำปาง	๕.๒๐	๐.๕๑	๐.๖๒	๐.๕๑	๐.๔๗	ลดลง	- ๔.๗๓
Y.๑๖	ยม	บางระกำ	พิษณุโลก	๗.๓๐	๒.๒๑	๒.๒๐	๒.๑๘	๒.๑๖	ลดลง	- ๕.๑๔
N.๗A	น่าน	เมือง	พิจิตร	๙.๘๗	๑.๗๑	๑.๕๒	๑.๖๐	๑.๖๙	เพิ่มขึ้น	- ๘.๑๘
C.๒	เจ้าพระยา	เมือง	นครสวรรค์	๒๕.๗๐	๑๗.๗๙	๑๗.๗๓	๑๗.๗๒	๑๗.๗๓	เพิ่มขึ้น	- ๗.๙๗
C.๑๓	เจ้าพระยา	สรรพยา	ชัยนาท	๑๖.๓๔	๕.๔๑	๕.๔๑	๕.๔๑	๕.๔๑	ทรงตัว	- ๑๐.๙๓
M.๖A	มูล	สตึก	บุรีรัมย์	๗.๙๕	๐.๑๒	๐.๑๒	๐.๑๑	๐.๑๒	เพิ่มขึ้น	- ๗.๘๓
M.๑๙๑	ลำตะคอง	เมือง	นครราชสีมา	๓.๕๐	๑.๖๘	๑.๖๓	๑.๖๘	๑.๖๓	ลดลง	- ๑.๘๗
M.๗	มูล	เมือง	อุบลราชธานี	๗.๐๐	๒.๒๓	๒.๒๒	๒.๒๓	๒.๒๓	ทรงตัว	- ๔.๗๗
M.๖๙	ลำเซบก	ตระการพืชผล	อุบลราชธานี	๗.๓๐	๔.๓๑	๔.๒๘	๔.๒๘	๔.๒๓	ลดลง	- ๓.๐๗
X.๖๔	คลองท่าแซะ	ท่าแซะ	ชุมพร	๑๗.๑๓	๗.๗๔	๗.๗๔	๗.๗๔	๗.๗๔	ทรงตัว	- ๙.๓๙
X.๑๔๙	คลองกลาย	นบพิตำ	นครศรีธรรมราช	๓๓.๙๖	๒๗.๓๔	๒๗.๓๓	๒๗.๓๔	๒๗.๓๒	ลดลง	- ๖.๖๔
X.๒๗๔	แม่น้ำโก-ลก	แว้ง	นราธิวาส	๒๓.๕๐	๑๘.๓๐	๑๘.๓๐	๑๘.๒๙	๑๘.๒๙	ทรงตัว	- ๕.๒๑
X.๓๗A	แม่น้ำตาปี	พระแสง	สุราษฎร์ธานี	๑๑.๗๐	๔.๕๑	๔.๔๙	๔.๔๗	๔.๔๖	ลดลง	- ๗.๒๔

*** ยังไม่ได้รับรายงาน

๙. สถานการณ์น้ำในพื้นที่ลุ่มน้ำโขง ณ วันที่ ๒๘ มีนาคม ๒๕๖๖ (คณะกรรมการแม่น้ำโขง)

สถานี	ระดับอ้างอิง (ม.รทก.)	ระดับตลิ่ง (ม.)	ระดับน้ำ (ม.)					เปรียบเทียบระดับตลิ่ง (ม.)	ผลต่างของระดับน้ำ (ม.)		แนวโน้ม
			๒๔ มี.ค.	๒๕ มี.ค.	๒๖ มี.ค.	๒๗ มี.ค.	๒๘ มี.ค.		๓ วันย้อนหลัง	๕ วันย้อนหลัง	
อ.เชียงแสน จ.เชียงราย	๓๕๗.๑๑๐	๑๒.๘๐	๒.๒๓	๒.๑๘	๒.๒๓	๑.๗๗	๑.๖๒	-๑๑.๑๘	-๐.๖๑	-๐.๖๑	ลดลง
อ.เชียงคาน จ.เลย	๑๙๔.๑๑๘	๑๖.๐๐	๔.๓๑	๔.๕๕	๔.๖๙	๔.๕๐	๔.๕๐	-๑๑.๕	-๐.๑๙	๐.๑๙	ทรงตัว
อ.เมือง จ.หนองคาย	๑๕๓.๖๔๘	๑๒.๒๐	๑.๒๒	๑.๓๔	๑.๕๐	๑.๖๕	๑.๖๕	-๑๐.๕๕	๐.๑๕	๐.๔๓	ทรงตัว
อ.เมือง จ.นครพนม	๑๓๒.๖๘๐	๑๒.๐๐	๑.๗๐	๑.๗๐	๑.๖๘	๑.๖๓	๑.๖๓	-๑๐.๓๗	-๐.๐๕	-๐.๐๗	ทรงตัว
อ.เมือง จ.มุกดาหาร	๑๒๔.๒๑๙	๑๒.๕๐	๒.๐๐	๒.๐๔	๒.๐๐	๑.๙๖	๑.๙๑	-๑๐.๕๙	-๐.๐๙	-๐.๐๙	ลดลง
อ.โขงเจียม จ.อุบลราชธานี	๘๙.๐๓๐	๑๔.๕๐	๒.๒๗	๒.๓๑	๒.๓๖	๒.๓๖	๒.๓๓	-๑๒.๑๗	-๐.๐๓	๐.๐๖	ลดลง

***ไม่มีสถานการณ์

๑๐. สถานการณ์เตือนภัย Early Warning ณ วันที่ ๒๘ มีนาคม ๒๕๖๖ (กรมทรัพยากรน้ำ)

การแจ้งเตือน	สถานี	การแจ้งเตือน	ช่วงเวลา
เตือนสีแดง (อพยพ)	-	-	-
เตือนสีเหลือง (เตือนภัย)	-	-	-
เตือนสีเขียว (เฝ้าระวัง)	-	-	-

***ไม่มีสถานการณ์

๑๑. พื้นที่ติดตามและเฝ้าระวังสถานการณ์ธรณีพิบัติภัย ณ วันที่ ๒๘ มีนาคม ๒๕๖๖ (กรมทรัพยากรธรณี)

เนื่องจากในพื้นที่เสี่ยงดินถล่มมีปริมาณน้ำฝนไม่ถึงเกณฑ์การเฝ้าระวัง ประกอบกับไม่มีพื้นที่คาดการณ์ปริมาณน้ำฝนที่อาจก่อให้เกิดดินถล่มล่วงหน้า จึงไม่มีพื้นที่ติดตามสถานการณ์ธรณีพิบัติภัยดินถล่มและน้ำป่าไหลหลาก

๑๒. เหตุการณ์วิกฤตน้ำปัจจุบัน ณ วันที่ ๒๘ มีนาคม ๒๕๖๖ [เวลา ๑๕.๐๐ น. (เมื่อวาน) - ๐๘.๐๐ น. (วันนี้)]

ไม่มีสถานการณ์

๑๓. สถานการณ์ภาวะน้ำท่วม และสถานการณ์ฝนแล้ง/ฝนทิ้งช่วง ณ วันที่ ๒๘ มีนาคม ๒๕๖๖ (ปก.)

ไม่มีสถานการณ์

๑๔. ลักษณะอากาศ ๗ วันข้างหน้า (ระหว่างวันที่ ๒๗ มีนาคม - ๒ เมษายน ๒๕๖๖)

ในช่วงวันที่ ๒๗ - ๒๙ มี.ค. ๖๖ บริเวณความกดอากาศสูงกำลังปานกลางปกคลุมภาคตะวันออกเฉียงเหนือและทะเลจีนใต้ ส่งผลทำให้มีลมใต้และลมตะวันออกเฉียงใต้พัดนำความชื้นจากอ่าวไทย และทะเลจีนใต้เข้ามาปกคลุมประเทศไทยตอนบน ในขณะที่บริเวณประเทศไทยตอนบนมีอากาศร้อนถึงร้อนจัด ลักษณะเช่นนี้ทำให้บริเวณดังกล่าวมีพายุฤดูร้อนเกิดขึ้น โดยมีลักษณะของพายุฝนฟ้าคะนอง ลมกระโชกแรง และลูกเห็บตกบางแห่ง รวมถึงอาจมีฟ้าผ่าเกิดขึ้นได้บางพื้นที่ ส่วนในช่วงวันที่ ๓๐ มี.ค. - ๒ เม.ย. ๖๖ ความกดอากาศต่ำเนื่องจากความร้อนปกคลุมประเทศไทยตอนบน ทำให้ประเทศไทยตอนบนมีอากาศร้อนถึงร้อนจัดโดยทั่วไปกับมีฟ้าหลัวในตอนกลางวันและมีอากาศร้อนจัดบางพื้นที่ ในขณะที่ลมใต้และลมตะวันออกเฉียงใต้พัดปกคลุมภาคตะวันออกเฉียงเหนือตอนล่าง และภาคตะวันออก ทำให้บริเวณดังกล่าวมีฝนฟ้าคะนองกับมีลมกระโชกแรงบางแห่ง

สำหรับลมตะวันออกเฉียงใต้พัดปกคลุมอ่าวไทย ภาคใต้ และทะเลอันดามัน ทำให้ภาคใต้มีฝนฟ้าคะนองบางแห่งเกิดขึ้นได้ตลอดช่วง

๑๕. ความช่วยเหลือภัยแล้งสะสมของกรมทรัพยากรน้ำ

ความช่วยเหลือในพื้นที่ประสบปัญหาภัยแล้ง ตั้งแต่วันที่ ๑ ตุลาคม ๒๕๖๕ - ๒๗ มีนาคม ๒๕๖๖

หน่วยงาน	จังหวัด	ปริมาณการ สูบน้ำ (ลบ.ม.)	ปริมาณการ แจกจ่ายน้ำ สะอาด (ลิตร)	น้ำดื่ม บรรจุขวด (ขวด)	ประโยชน์ที่ได้รับ				
					อุปโภค-บริโภค		พื้นที่เกษตร (ไร่)		
					ครัวเรือน	ประชากร	ไม้ผล	นาข้าว	
สทน.๑	ลำปาง	-	๑,๒๙๔,๐๙๘	๒,๔๐๐	๑๖๗,๕๗๘	๔๔๗,๙๕๒	-	-	
	เชียงใหม่	-	๑๑๖,๕๕๘	-	๒๑,๒๐๑	๘๗,๖๗๕	-	-	
	แม่ฮ่องสอน	-	๗๖,๕๐๐	-	๙,๒๔๘	๖๐,๙๘๖	-	-	
	เชียงราย	-	๒๕๐,๔๗๖	๗,๐๐๐	๕๖,๔๗๑	๑๗๔,๔๗๗	-	-	
	กำแพงเพชร	-	๗๗,๒๖๖	-	-	๔๔,๑๒๕	๑๗๙,๓๑๐	-	-
	ลำพูน	๔๕๘,๗๐๐	-	-	-	-	-	๔,๗๐๐	-
สทน.๒	นครสวรรค์	๓,๑๒๑,๒๐๐	-	-	-	-	๑,๒๖๐	๗๙,๘๕๘	
	นครสวรรค์	๒๓๓,๑๗๐	๗๒,๐๐๐	-	๒,๙๔๙	๘,๒๐๖	-	-	
	อุทัยธานี	-	-	๑,๒๐๐	๑๕๐	๖๐๐	-	-	
สทน.๓	อุดรธานี	๓,๒๘๙,๕๐๐	๓๐,๐๐๐	-	๔๘๑	๑,๙๗๒	-	๑,๗๗๐	
	สกลนคร	๓,๙๑๖,๘๐๐	-	-	-	๓๓๗	๖,๗๘๓	-	
สทน.๔	ขอนแก่น	๖๑,๐๐๐	-	๘๐๐	๘๖๔	๒,๓๘๗	-	-	
สทน.๕	นครราชสีมา	๓๙๒,๙๙๐	๑๘,๐๐๐	-	๒,๙๙๐	๘,๙๕๔	-	-	
สทน.๖	จันทบุรี	๔,๑๔๔,๐๐๐	-	-	๑,๗๐๐	๓,๕๐๐	๕,๕๐๐	-	
	ปราจีนบุรี	๒,๐๓๒,๐๐๐	-	-	๖๘๐	๑,๔๐๐	-	๑,๘๗๐	
	ระยอง	๘๐,๐๐๐	-	-	-	๕๐๐	-	-	
สทน.๗	ราชบุรี	๗๙,๕๖๐	-	-	๘๔๒	๓,๓๖๘	-	-	
สทน.๘	นครศรีธรรมราช	๘,๑๐๐	-	-	๑๕๐	๔๔๙	๔,๐๐๐	-	
สทน.๙	พิษณุโลก	๓๔,๐๘๐	-	๘๑๐	๙๖	๑,๒๙๘	-	-	
	อุดรดิตถ์	๔๔๘,๘๐๐	๑๐๘,๒๐๐	-	๑,๓๓๔	๓,๑๔๓	-	-	
	น่าน	-	๒๓,๖๐๐	-	-	๙๕	-	-	
	แพร่	๑,๐๖๘,๔๒๐	-	-	๙๑๓	๒,๓๖๕	-	๒,๕๖๐	
	สุโขทัย	-	-	๗๒	-	๗๒	-	-	
สทน.๑๑	อำนาจเจริญ	๕๙,๒๐๐	-	-	๖๖๔	๒,๓๓๘	๓๐	-	
	๒๓ จังหวัด	๑๙,๔๒๖,๑๒๐	๒,๐๖๖,๖๙๘	๑๒,๒๘๒	๓๑๑,๙๓๖	๙๙๑,๓๘๔	๒๒,๒๗๓	๘๖,๐๕๘	

จึงเรียนมาเพื่อโปรดทราบ

นายภาตล ถาวรภุชรัตน์
อธิบดีกรมทรัพยากรน้ำ
 ประธานคณะทำงานศูนย์ปฏิบัติการ
 ทรัพยากรธรรมชาติและสิ่งแวดล้อม (ด้านทรัพยากรน้ำ)