

รายงานสถานการณ์น้ำลุ่มน้ำเจ้าพระยา

วันที่ 28 มีนาคม 2566

1. สภาพภูมิอากาศ

ลักษณะอากาศทั่วไป (ที่มา: กรมอุตุนิยมวิทยา)

พยากรณ์อากาศ 24 ชั่วโมงข้างหน้า ความกดอากาศต่ำเนื่องจากความร้อนยังคงปกคลุมประเทศไทยตอนบน ทำให้บริเวณดังกล่าวมีอากาศร้อนโดยทั่วไปกับมีฟ้าหลัวในตอนกลางวันและมีอากาศร้อนจัดบางพื้นที่ในภาคเหนือ และภาคกลาง ในขณะที่บริเวณความกดอากาศสูงหรือมวลอากาศเย็นกำลังปานกลางจากประเทศจีนแผ่ปกคลุมด้านตะวันออกของภาคตะวันออกเฉียงเหนือและทะเลจีนใต้ ส่งผลทำให้มีลมใต้และลมตะวันออกเฉียงใต้พัดนำความชื้นจากอ่าวไทยและทะเลจีนใต้เข้ามาปกคลุมประเทศไทยตอนบน ลักษณะเช่นนี้ทำให้บริเวณดังกล่าวมีพายุฤดูร้อนเกิดขึ้น โดยมีลักษณะของพายุฝนฟ้าคะนอง ลมกระโชกแรง และมีลูกเห็บตกบางแห่ง จึงขอให้ประชาชนระวังอันตรายจากพายุฤดูร้อนที่อาจจะเกิดขึ้น โดยหลีกเลี่ยงการอยู่ในที่โล่งแจ้ง ใต้ต้นไม้ใหญ่ สิ่งปลูกสร้างและป้ายโฆษณาที่ไม่แข็งแรง สำหรับเกษตรกรควรเตรียมการป้องกันและระวังความเสียหายที่จะเกิดต่อผลผลิตทางการเกษตรไว้ด้วย

สำหรับลมตะวันออกเฉียงใต้พัดปกคลุมอ่าวไทย ภาคใต้ และทะเลอันดามัน ทำให้ภาคใต้มีฝนฟ้าคะนองบางแห่ง

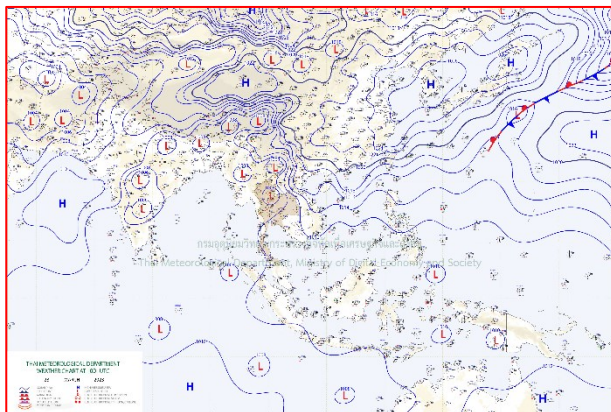
ฝุ่นละอองในระยะนี้ : ภาคเหนือ ภาคตะวันออกเฉียงเหนือ และภาคกลางตอนบนมีฝุ่นละออง/หมอกควันสะสมอยู่ในเกณฑ์ปานกลางถึงค่อนข้างมาก เนื่องจากลมที่พัดปกคลุมมีกำลังอ่อน ส่วนภาคกลางตอนล่างรวมทั้งกรุงเทพมหานครและปริมณฑลและภาคตะวันออกฝุ่นละออง/หมอกควันสะสมอยู่ในเกณฑ์น้อย เนื่องจากมีลมใต้และลมตะวันออกเฉียงใต้พัดปกคลุมทำให้บริเวณดังกล่าวอากาศระบายได้ดี

สภาพอากาศภาคกลาง

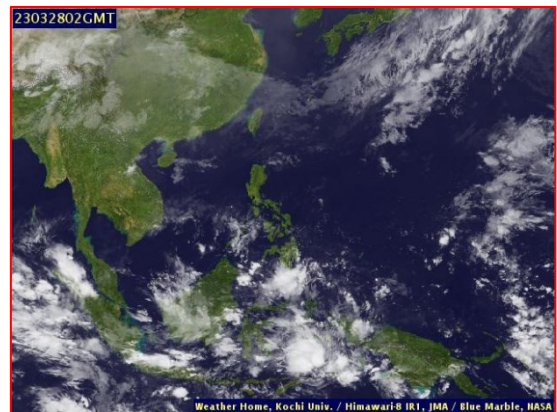
อากาศร้อนถึงร้อนจัดกับมีฟ้าหลัวในตอนกลางวัน โดยมีพายุฝนฟ้าคะนองร้อยละ 10 ของพื้นที่ กับมีลมกระโชกแรง ส่วนมากบริเวณจังหวัดลพบุรี สระบุรี และพระนครศรีอยุธยา อุณหภูมิต่ำสุด 24-26 องศาเซลเซียส อุณหภูมิสูงสุด 35-40 องศาเซลเซียส ลมใต้ ความเร็ว 10-20 กม./ชม.

ผลคาดการณ์ปริมาณน้ำฝนล่วงหน้า 1-7 วัน ภาคกลาง

อากาศถึงร้อนจัด กับมีฟ้าหลัวในตอนกลางวัน ตลอดช่วง โดยในช่วงวันที่ 28 – 29 มี.ค. 66 มีพายุฝนฟ้าคะนองร้อยละ 10 – 20 ของพื้นที่ กับมีลมกระโชกแรงบางแห่ง ลมใต้ ความเร็ว 10 – 20 กม./ชม. อุณหภูมิต่ำสุด 22 – 27 องศาเซลเซียส อุณหภูมิสูงสุด 35 – 41 องศาเซลเซียส



แผนที่อากาศ วันที่ 28 มี.ค. 2566 เวลา 07.00 น.



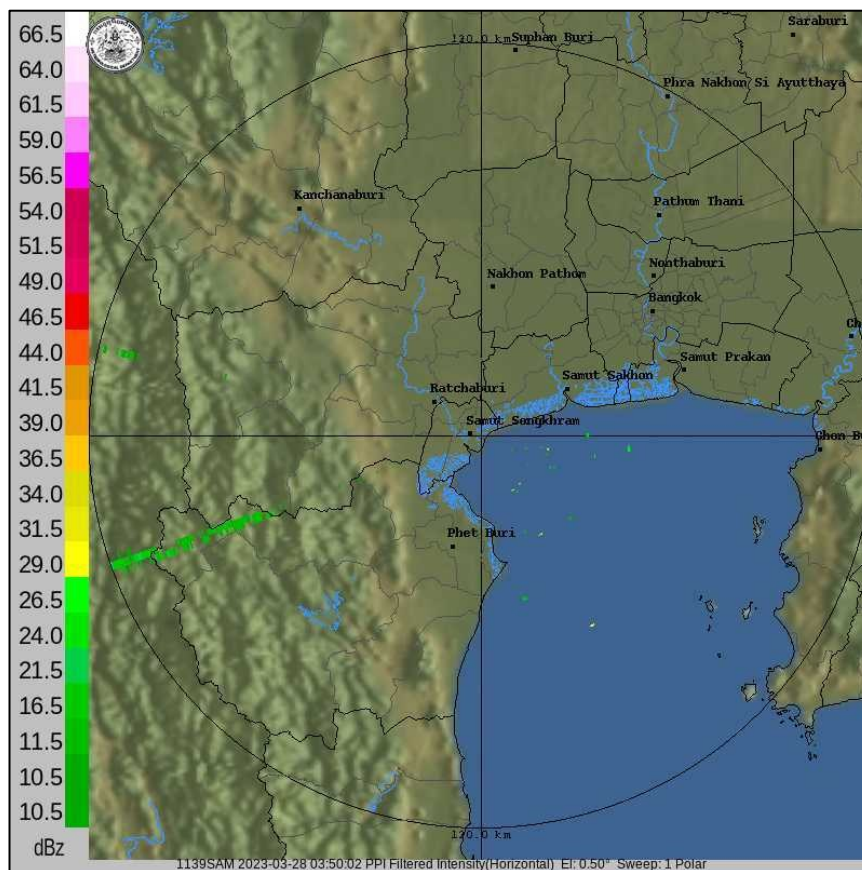
ภาพถ่ายจากดาวเทียม วันที่ 28 มี.ค. 2566

2. สถานการณ์ฝน

จากข้อมูลสถานการณ์ฝนในพื้นที่ลุ่มน้ำเจ้าพระยาของวันที่ 27 มีนาคม 2566 จากกรมทรัพยากรน้ำ กรมอุตุนิยมวิทยา กรมชลประทาน และสถาบันสารสนเทศทรัพยากรน้ำ (องค์การมหาชน) พบว่าไม่มีฝนตกในพื้นที่ลุ่มน้ำเจ้าพระยา

ข้อมูลสถานการณ์ฝนในพื้นที่ลุ่มน้ำเจ้าพระยา ณ วันที่ 27 มีนาคม 2566 เวลา 07.00 น.

ลุ่มน้ำ	จังหวัด*	ปริมาณฝน 24 ชม.(มม.)
เจ้าพระยา	นครสวรรค์	ไม่มีฝน
	พระนครศรีอยุธยา	ไม่มีฝน
	ปทุมธานี (สภข.)	ไม่มีฝน
	ลพบุรี	ไม่มีฝน
	กรุงเทพฯ (บางนา สภข.)	ไม่มีฝน
หมายเหตุ “ - ” คือ ยังไม่ได้รับรายงาน, *จังหวัดมีพื้นที่ลุ่มน้ำมากกว่าร้อยละ 50 ขึ้นไป		

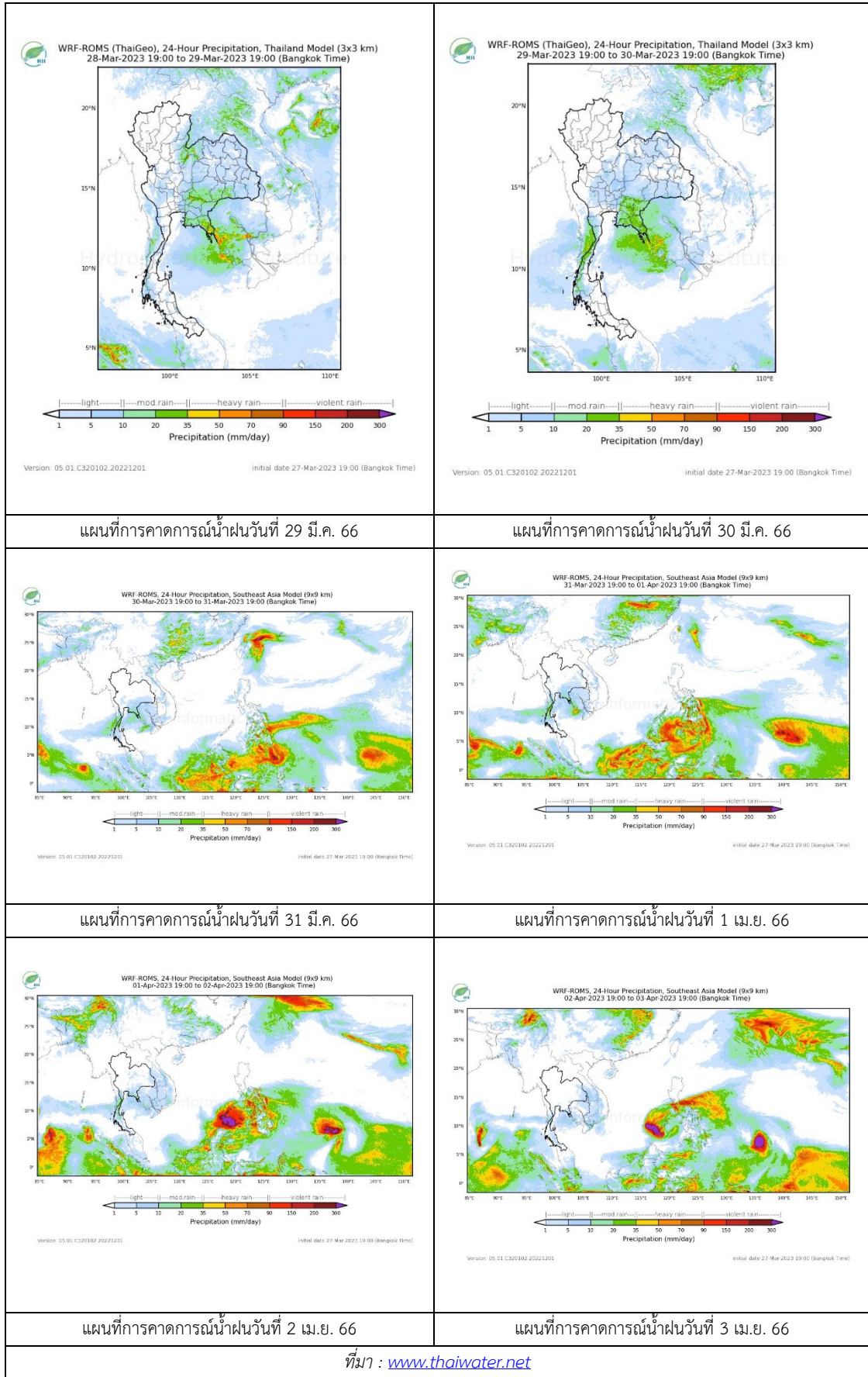


ภาพเรดาร์ตรวจอากาศ “สถานีสมุทรสงคราม”

ณ วันที่ 28 มีนาคม 2566 เวลา 10.50 น.

(ที่มา : กรมอุตุนิยมวิทยา <https://weather.tmd.go.th/phs.php>)

สถานการณ์น้ำฝน (แผนภาพคาดการณ์ฝนล่วงหน้าความละเอียดสูง WRF-ROMS Model)



3. ข้อมูลปริมาณน้ำในลำน้ำ

สถานการณ์น้ำท่า 24 – 28 มีนาคม 2566 (ที่มา: กรมชลประทาน)

สถานี	แม่น้ำ	อำเภอ	จังหวัด	ระดับตลิ่ง	ศุกร์	เสาร์	อาทิตย์	จันทร์	อังคาร	แนวโน้ม (เพิ่ม/ลด)
				ปริมาณน้ำ (ลบ.ม./วิ.)	24 มี.ค.	25 มี.ค.	26 มี.ค.	27 มี.ค.	28 มี.ค.	
C.2	เจ้าพระยา	เมือง	นครสวรรค์	25.70	17.77	17.79	17.73	17.72	17.73	เพิ่มขึ้น
				3590.00	344.00	348.00	336.00	334.00	336.00	
C.13	เจ้าพระยา	สรรพยา	ชัยนาท	16.34	15.02	15.02	15.01	15.00	14.97	ลดลง
				2840.00	70.00	70.00	70.00	70.00	70.00	
C.3	เจ้าพระยา	เมือง สิงห์บุรี	สิงห์บุรี	13.40	2.19	2.17	2.04	2.00	1.98	ลดลง
				713.00	***	***	***	***	***	
C.35	เจ้าพระยา	พระนครศรีอยุธยา	พระนครศรีอยุธยา	4.35	0.45	0.52	0.63	0.62	0.83	เพิ่มขึ้น
				1179.00	***	***	***	***	***	
C.36	เจ้าพระยา	บางบาล	พระนครศรีอยุธยา	4.36	0.75	0.81	0.86	0.86	0.97	เพิ่มขึ้น
				420.00	***	***	***	***	***	
C.37	เจ้าพระยา	บางบาล	พระนครศรีอยุธยา	4.14	0.63	0.67	0.75	0.74	0.85	เพิ่มขึ้น
				44.00	***	***	***	***	***	

*** ยังไม่ได้รับรายงาน

	
บ้านท้ายดง ต.บางกระบือ อ.สามโคก จ.ปทุมธานี (ลุ่มน้ำเจ้าพระยา)	วัดโคกจันทร์ ต.โพนางดำ อ.สรรพยา จ.ชัยนาท (ลุ่มน้ำเจ้าพระยา)
	
ศาลากลางสมุทรปราการ ต.ปากน้ำ อ.เมือง จ.สมุทรปราการ (ลุ่มน้ำเจ้าพระยา)	สะพานเดชาวงศ์ ต.ปากน้ำโพธิ์ อ.เมือง จ.นครสวรรค์ (ลุ่มน้ำเจ้าพระยา)

	
<p>บ้านหาดเสลา ต.หัวดง อ.เก้าเลี้ยว จ.นครสวรรค์ (ลุ่มน้ำเจ้าพระยา)</p>	<p>บ้านทับกฤช ต.ทับกฤชใต้ อ.ชุมแสง จ.นครสวรรค์ (ลุ่มน้ำเจ้าพระยา)</p>
	
<p>สะพานปรีดีธำรงค์ ต.หัวรอ อ.พระนครศรีอยุธยา จ.พระนครศรีอยุธยา (ลุ่มน้ำเจ้าพระยา)</p>	

ปริมาณน้ำในลำน้ำในพื้นที่ลุ่มน้ำเจ้าพระยา

(หมายเหตุ ที่มา : <http://mekhala.dwr.go.th/cctv/>)

4. สรุป

- รายงานสถานการณ์น้ำลุ่มน้ำเจ้าพระยาวันที่ 28 มีนาคม 2566
- สถานการณ์น้ำในลุ่มน้ำเจ้าพระยาอยู่ในภาวะปกติ ระดับน้ำในลำน้ำส่วนใหญ่มีแนวโน้มลดลง เพิ่มขึ้น