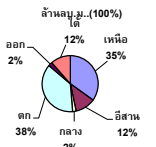


รายงานสรุปสภาพน้ำในอ่างเก็บน้ำขนาดใหญ่และขนาดกลาง

รายงานสถานการณ์ ณ วันที่ 28 มีนาคม 2566

ปริมาณน้ำรวมทั่วประเทศ 71,090 ล้าน ลบ.ม. (100%)



เปรียบเทียบปริมาณน้ำรวมทั่วประเทศ ปัจจุบัน วันที่ 66 และ 65

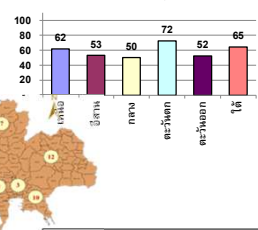
วันที่ 28 มีนาคม 2566 เท่ากับ 46,005 ล้าน ลบ.ม. หรือ เกือบ 65%

วันที่ 28 มีนาคม 2565 เท่ากับ 44,878 ล้าน ลบ.ม. หรือ เกือบ 63%

ปริมาณน้ำในอ่างที่ใช้การได้ในสัปดาห์นี้ + มากกว่า / - น้อยกว่า สัปดาห์ก่อน 798.51 ล้าน ลบ.ม.

สรุปสถานการณ์ปริมาณน้ำในอ่างเก็บน้ำที่ใช้ในกิจกรรมทั่วประเทศ มีอ่างกว่า 1,000 อ่าง ปริมาณน้ำที่ไหลเข้าอ่างเพื่อเติมน้ำในอ่างมีจำนวน สภากรรมการอำนวยการระหว่างเก็บกักน้ำ

% ปริมาณน้ำรวมแต่ละภาคปัจจุบัน



| | | |
|-----------|----|------|
| คงที่ | 4 | อ่าง |
| ลดลง | 32 | อ่าง |
| เพิ่มขึ้น | 2 | อ่าง |

| ภาค | สถานการณ์ปริมาณน้ำในอ่าง | | | | ปริมาณน้ำเปลี่ยนแปลง (ล้าน ม.³) | สถานะ |
|-----------------------|--------------------------|--------------|------------------|------------|---------------------------------|----------------------------|
| | ลดลง (แห่ง) | คงที่ (แห่ง) | เพิ่มขึ้น (แห่ง) | รวม (แห่ง) | | |
| ภาคเหนือ | 6 | - | 1 | 7 | -285.98 | ปริมาณน้ำในอ่างเก็บน้ำลดลง |
| ภาคตะวันออกเฉียงเหนือ | 12 | - | - | 12 | -171.70 | ปริมาณน้ำในอ่างเก็บน้ำลดลง |
| ภาคกลาง | 3 | - | - | 3 | -38.45 | ปริมาณน้ำในอ่างเก็บน้ำลดลง |
| ภาคตะวันออก | 2 | - | - | 2 | -228.15 | ปริมาณน้ำในอ่างเก็บน้ำลดลง |
| ภาคตะวันตก | 6 | 4 | - | 10 | -31.63 | ปริมาณน้ำในอ่างเก็บน้ำลดลง |
| ภาคใต้ | 3 | - | 1 | 4 | -42.60 | ปริมาณน้ำในอ่างเก็บน้ำลดลง |
| รวมทั้งประเทศ | 32 | 4 | 2 | 38 | -798.51 | ปริมาณน้ำในอ่างเก็บน้ำลดลง |

| ภาค | อ่างเก็บน้ำ | ความจุที่ใช้งาน (ล้าน ม.³) | ปริมาณน้ำในอ่าง (ล้าน ม.³) | ใช้การได้จริง (ล้าน ม.³) | ปริมาณน้ำรวม วันที่ 28 มีนาคม 2565 | | ปัจจุบัน วันที่ 28 มีนาคม 2566 | | | | สัปดาห์ก่อน วันที่ 22 มีนาคม 2566 | | | | ปริมาณน้ำเปลี่ยนแปลง (ล้าน ม.³) | สถานการณ์ในอ่าง |
|--|-----------------------------|----------------------------|----------------------------|--------------------------|------------------------------------|-------------------------|--------------------------------|-------------------------|---------------|-------------------------|-----------------------------------|-------------------------|---------------|------------|---------------------------------|-----------------|
| | | | | | % | ปริมาณน้ำรวม | | ปริมาณน้ำใช้การได้จริง | | ปริมาณน้ำรวม | | ปริมาณน้ำใช้การได้จริง | | | | |
| | | | | | | ปริมาณน้ำรวม (ล้าน ม.³) | % | ปริมาณน้ำรวม (ล้าน ม.³) | % | ปริมาณน้ำรวม (ล้าน ม.³) | % | ปริมาณน้ำรวม (ล้าน ม.³) | % | | | |
| ภาคเหนือ (8) | | | | | | | | | | | | | | | | |
| 1 | ภูมิพล (2) ดาก | 13,462 | 3,800 | 9,662 | 6,323 | 47% | 9,253 | 69% | 5,453 | 56% | 9,413 | 70% | 5,613 | 58% | -160.00 | ลดลง |
| 2 | สิริกิติ์ (2) อุดรศักดิ์ | 9,510 | 2,850 | 6,660 | 3,902 | 41% | 5,056 | 53% | 2,206 | 33% | 5,153 | 54% | 2,303 | 35% | -97.00 | ลดลง |
| 3 | แม่จัน เชียงใหม่ | 265 | 12 | 253 | 97 | 37% | 207 | 78% | 195 | 77% | 214 | 81% | 202 | 80% | -6.81 | ลดลง |
| 4 | แม่จัน เชียงใหม่ | 263 | 14 | 249 | 82 | 31% | 184 | 70% | 170 | 68% | 189 | 72% | 175 | 70% | -4.86 | ลดลง |
| 5 | กสิกรรม ลำปาง | 106 | 3 | 103 | 63 | 59% | 81 | 76% | 78 | 76% | 78 | 74% | 75 | 73% | 3.00 | เพิ่มขึ้น |
| 6 | กสิกรรม ลำปาง | 170 | 6 | 164 | 108 | 64% | 109 | 64% | 103 | 63% | 120 | 71% | 114 | 70% | -11.00 | ลดลง |
| 7 | แควน้อย พิษณุโลก | 939 | 43 | 896 | 534 | 57% | 439 | 47% | 396 | 44% | 472 | 50% | 429 | 48% | -33.00 | ลดลง |
| 8 | แม่จัน ลำปาง | 110 | 16 | 94 | 53 | 48% | 40 | 36% | 24 | 25% | 40 | 37% | 24 | 26% | -0.54 | ลดลง |
| รวมภาคเหนือ 34.85% | | 24,825 | 6,744 | 18,081 | 11,162 | 45% | 15,369 | 62% | 8,625 | 48% | 15,679 | 63% | 8,911 | 49% | -285.98 | ลดลง |
| ภาคตะวันออกเฉียงเหนือ (12) | | | | | | | | | | | | | | | | |
| 8 | ห้วยหลวง อุดรธานี | 136 | 7 | 129 | 51 | 38% | 75 | 55% | 68 | 53% | 80 | 59% | 73 | 56% | -4.29 | ลดลง |
| 9 | น้ำจั้น สกลนคร | 520 | 45 | 475 | 224 | 43% | 232 | 45% | 187 | 39% | 241 | 46% | 196 | 41% | -9.00 | ลดลง |
| 10 | น้ำจั้น (2) สกลนคร | 165 | 8 | 157 | 78 | 47% | 76 | 46% | 68 | 43% | 77 | 46% | 69 | 44% | -0.66 | ลดลง |
| 11 | จำปาศักดิ์ (2) ขัยภูมิ | 164 | 37 | 127 | 112 | 69% | 72 | 44% | 35 | 27% | 80 | 49% | 43 | 34% | -8.23 | ลดลง |
| 12 | อุบลรัตน์ (2) ขอนแก่น | 2,431 | 581 | 1,850 | 1,278 | 53% | 1,013 | 42% | 432 | 23% | 1,059 | 44% | 478 | 26% | -45.44 | ลดลง |
| 13 | ลำปาว กาฬสินธุ์ | 1,980 | 100 | 1,880 | 811 | 41% | 1,049 | 53% | 949 | 50% | 1,099 | 55% | 999 | 53% | -49.97 | ลดลง |
| 14 | ลำคอง นครราชสีมา | 314 | 22 | 292 | 241 | 77% | 244 | 78% | 222 | 76% | 253 | 81% | 231 | 79% | -9.00 | ลดลง |
| 15 | ลำพระเพลิง นครราชสีมา | 155 | 1 | 154 | 128 | 83% | 108 | 70% | 107 | 70% | 112 | 72% | 111 | 72% | -3.88 | ลดลง |
| 16 | มูลขาม นครราชสีมา | 141 | 7 | 134 | 107 | 76% | 107 | 76% | 100 | 75% | 111 | 79% | 104 | 78% | -4.00 | ลดลง |
| 17 | ลำพระนครราชสีมา | 275 | 7 | 268 | 200 | 73% | 191 | 69% | 184 | 69% | 200 | 73% | 193 | 72% | -9.00 | ลดลง |
| 18 | ลำน้ำมูล บุรีรัมย์ | 121 | 3 | 118 | 103 | 85% | 91 | 75% | 88 | 75% | 94 | 77% | 91 | 77% | -2.32 | ลดลง |
| 19 | สิรินธร (2) อุบลราชธานี | 1,966 | 831 | 1,135 | 1,285 | 65% | 1,209 | 61% | 378 | 33% | 1,235 | 63% | 404 | 36% | -25.91 | ลดลง |
| รวมภาคตะวันออกเฉียงเหนือ 11.80% | | 8,369 | 1,649 | 6,720 | 4,618 | 55% | 4,468 | 53% | 2,819 | 42% | 4,640 | 55% | 2,991 | 45% | -171.70 | ลดลง |
| ภาคกลาง (3) | | | | | | | | | | | | | | | | |
| 20 | ป่าสักชลสิทธิ์ ลพบุรี | 960 | 3 | 957 | 481 | 50% | 382 | 40% | 379 | 40% | 412 | 43% | 409 | 43% | -29.97 | ลดลง |
| 21 | พันเสลา สุโขทัย | 160 | 17 | 143 | 77 | 48% | 94 | 59% | 77 | 54% | 95 | 60% | 78 | 55% | -0.78 | ลดลง |
| 22 | กระเสียว สุพรรณบุรี | 299 | 99 | 200 | 238 | 80% | 238 | 80% | 139 | 70% | 246 | 82% | 147 | 73% | -7.70 | ลดลง |
| รวมภาคกลาง 1.92% | | 1,419 | 119 | 1,300 | 796 | 56% | 715 | 50% | 596 | 42% | 753 | 53% | 634 | 49% | -38.45 | ลดลง |
| ภาคตะวันออก (2) | | | | | | | | | | | | | | | | |
| 23 | ศรีนครินทร์ (2) กาญจนบุรี | 17,745 | 10,265 | 7,480 | 15,450 | 87% | 14,445 | 81% | 4,180 | 56% | 14,578 | 82% | 4,313 | 58% | -133.01 | ลดลง |
| 24 | ราชาลงกรณ์ (2) กาญจนบุรี | 8,860 | 3,012 | 5,848 | 6,175 | 70% | 4,836 | 55% | 1,824 | 31% | 4,931 | 56% | 1,919 | 33% | -95.14 | ลดลง |
| รวมภาคตะวันออก 37.51% | | 26,605 | 13,277 | 13,328 | 21,625 | 81% | 19,280 | 72% | 6,003 | 45% | 19,508 | 73% | 6,231 | 47% | -228.15 | ลดลง |
| ภาคตะวันตก (6+4) | | | | | | | | | | | | | | | | |
| 25 | ขุนด่าน นครนายก | 224 | 5.00 | 219 | 98 | 44% | 87 | 39% | 82 | 37% | 94 | 42% | 89 | 41% | -7.22 | ลดลง |
| 26 | คลองสิริกิติ์ ฉะเชิงเทรา | 420 | 30.00 | 390 | 89 | 21% | 170 | 41% | 140 | 36% | 173 | 41% | 143 | 37% | -3.12 | ลดลง |
| 27 | นางพระ (3) ชลบุรี | 117 | 12.00 | 105 | 95 | 81% | 78 | 67% | 66 | 63% | 80 | 69% | 68 | 65% | -2.26 | ลดลง |
| 28 | หนองปลาไหล (3) ระยอง | 164 | 13.75 | 150 | 129 | 79% | 104 | 64% | 91 | 60% | 109 | 67% | 95 | 63% | -4.53 | ลดลง |
| 29 | ประแสร์ (3) ระยอง | 295 | 20.00 | 275 | 222 | 75% | 221 | 75% | 201 | 73% | 225 | 76% | 205 | 75% | -4.35 | ลดลง |
| 30 | นาบพระชัน (3) ชลบุรี | 17 | 0.72 | 16 | 16 | 97% | 12 | 75% | 12 | 74% | 12 | 75% | 11.68 | 74% | - | คงที่ |
| 31 | หนองคล้อย (3) ชลบุรี | 21 | 1.00 | 20 | 20 | 94% | 18 | 82% | 17 | 81% | 18 | 82% | 16.62 | 81% | - | คงที่ |
| 32 | คลองกรวย (3) ระยอง | 79 | 3.00 | 76 | 71 | 89% | 57 | 72% | 54 | 71% | 57 | 72% | 54.39 | 71% | - | คงที่ |
| 33 | คลองใหญ่ (3) ระยอง | 45 | 3.00 | 42 | 31 | 69% | 20 | 45% | 17 | 41% | 20 | 45% | 17.47 | 41% | - | คงที่ |
| 34 | กุ่มต้นหรือจินดา ปราจีนบุรี | 295 | 19.00 | 276 | 112 | 38% | 112 | 38% | 93 | 34% | 122 | 41% | 103.15 | 37% | -10.15 | ลดลง |
| รวมภาคตะวันตก 2.37% | | 1,678 | 107 | 1,570 | 883 | 53% | 880 | 52% | 773 | 49% | 912 | 54% | 805 | 51% | -31.63 | ลดลง |
| ภาคใต้ (4) | | | | | | | | | | | | | | | | |
| 35 | แก่งกระจาน เพชรบุรี | 710 | 65 | 645 | 482 | 68% | 395 | 56% | 330 | 51% | 407 | 57% | 342 | 53% | -12.15 | ลดลง |
| 36 | ปราณบุรี ประจวบคีรีขันธ์ | 391 | 18 | 373 | 277 | 71% | 155 | 40% | 137 | 37% | 159 | 41% | 141 | 38% | -4.00 | ลดลง |
| 37 | ห้วยพระยา (2) สุราษฎร์ธานี | 5,639 | 1,352 | 4,287 | 3,747 | 66% | 3,470 | 62% | 2,118 | 49% | 3,497 | 62% | 2,145 | 50% | -26.96 | ลดลง |
| 38 | นางวาง (2) ยะลา | 1,454 | 276 | 1,178 | 1,287 | 89% | 1,271 | 87% | 995 | 84% | 1,271 | 87% | 995 | 84% | 0.51 | เพิ่มขึ้น |
| รวมภาคใต้ 11.55% | | 8,194 | 1,711 | 6,483 | 5,793 | 71% | 5,291 | 65% | 3,580 | 55% | 5,334 | 65% | 3,623 | 56% | -42.60 | ลดลง |
| รวมทั้งประเทศ 100%(38) | | 71,090 | 23,607 | 47,482 | 44,878 | 63% | 46,005 | 65% | 22,396 | 47% | 30,132 | 42% | 23,195 | 49% | -798.51 | ลดลง |

ที่มาข้อมูล : ตารางสรุปสภาพน้ำในอ่างเก็บน้ำขนาดใหญ่ทั่วประเทศ และตารางสรุปสภาพน้ำในอ่างเก็บน้ำภาคตะวันออกเฉียงเหนือ กรมชลประทาน

หมายเหตุ :

- อ่างเก็บน้ำขนาดใหญ่ หมายถึง อ่างเก็บน้ำที่มีความจุตั้งแต่ 100 ล้าน ลบ.ม. ขึ้นไป
- เป็นอ่างเก็บน้ำอยู่ในความรับผิดชอบของการไฟฟ้าฝ่ายผลิตแห่งประเทศไทย(10) นอกนั้นอยู่ในความรับผิดชอบของกรมชลประทาน(28)
- เป็นอ่างเก็บน้ำขนาดกลางที่มีความสำคัญต่อการอุปโภคบริโภคและภาคประมง ของลุ่มน้ำชายฝั่งทะเลตะวันออก
- จังหวัดที่มีอ่างเก็บน้ำขนาดใหญ่มีจำนวน 26 จังหวัด โดยมี 50 จังหวัด
- ที่มา : กรมชลประทาน และการไฟฟ้าฝ่ายผลิตแห่งประเทศไทย

รศ. นายชัชวาลย์ สุขสมิต์ นักวิชาการชลประทาน



ศูนย์พัฒนาโครงการหลวงและประมงสถานการณ์น้ำ กรมชลประทาน

ลำดับของเขื่อนตามความ

- ศรีนครินทร์ 2.ภูมิพล 3.สิริกิติ์ 4.ราชาลงกรณ์ 5.ห้วยพระยา
- อุบลรัตน์ 7.สิรินธร 8.ลำปาง 9.ลำปาว 10.ป่าสัก

ลำดับของเขื่อนตามปริมาณน้ำใช้การได้

- ภูมิพล 2.ศรีนครินทร์ 3.สิริกิติ์ 4.ราชาลงกรณ์ 5.ห้วยพระยา
- ลำปาง 7.อุบลรัตน์ 8.ลำปาง 9.สิรินธร 10.ป่าสัก