



รายงานการเฝ้าระวังติดตามสถานการณ์น้ำและความช่วยเหลือ ศูนย์ปฏิบัติการทรัพยากรธรรมชาติและสิ่งแวดล้อม (ด้านทรัพยากรน้ำ)

กระทรวงทรัพยากรธรรมชาติและสิ่งแวดล้อม

กองวิเคราะห์และประเมินสถานการณ์น้ำ กรมทรัพยากรน้ำ

โทรศัพท์ ๐ ๒๒๗๑ ๖๐๐๐ ต่อ ๖๔๔๕ โทรสาร ๐ ๒๒๙๘ ๖๖๒๙ www.dwr.go.th IDLine: mekhalawoc Email: mekhala@dwr.mail.go.th

ศูนย์เทคโนโลยีสารสนเทศทรัพยากรน้ำบาดาล กรมทรัพยากรน้ำบาดาล

โทรศัพท์ ๐ ๒๖๖๖ ๗๐๙๐ โทรสาร ๐ ๒๖๖๖ ๗๑๐๐ www.dgr.go.th Email: itcenter@dgr.mail.go.th

สำนักงานนโยบายและแผนทรัพยากรธรรมชาติและสิ่งแวดล้อม

โทรศัพท์ ๐ ๒๒๖๕๖๕๐๐ www.onep.go.th Email: webmaster@onep.go.th

กรมทรัพยากรธรณี

โทรศัพท์ ๐ ๒๖๒๑๙๕๐๐ www.dmr.go.th Email: webmaster@dmr.mail.go.th

รายงานฉบับที่ ๑๗๖/๒๕๖๖

เวลา ๐๘.๐๐ น.

วันที่ ๒๙ มีนาคม ๒๕๖๖

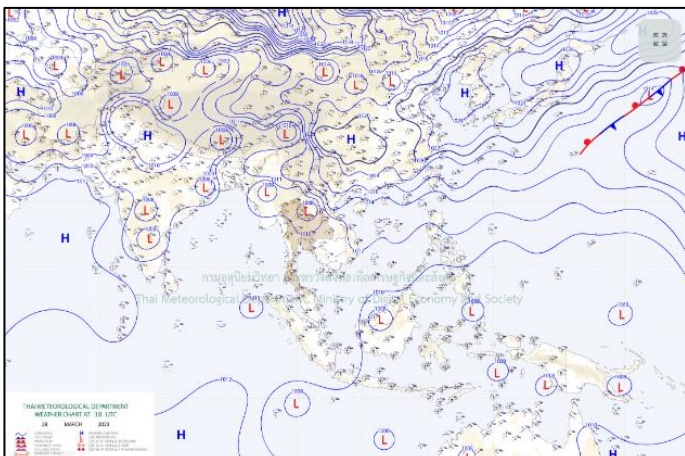
เรียน รมว.ทส. เลขานุการ รมว.ทส. ที่ปรึกษา รมว.ทส. ปกท.ทส. รอง ปกท.ทส. อทท. อทบ. และหน่วยงานที่เกี่ยวข้อง

๑. สภาวะอากาศ เวลา ๐๕.๐๐ น. (กรมอุตุนิยมวิทยา)

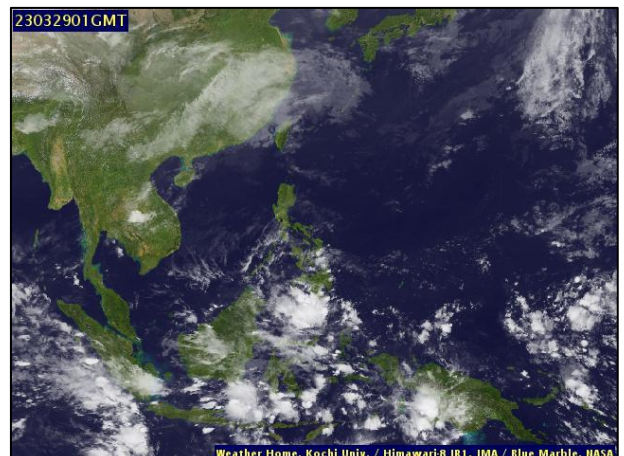
พยากรณ์อากาศ ๒๔ ชั่วโมงข้างหน้า ความกดอากาศต่ำเนื่องจากความร้อนยังคงปกคลุมประเทศไทยตอนบนทำให้บริเวณดังกล่าวมีอากาศร้อนโดยทั่วไปกับมีฟ้าหลัวในตอนกลางวันและมีอากาศร้อนจัดบางพื้นที่ในภาคเหนือและภาคกลาง ในขณะที่บริเวณความกดอากาศสูงหรือมวลอากาศเย็นกำลังปานกลางจากประเทศจีนแผ่ปกคลุมภาคตะวันออกเฉียงเหนือและทะเลจีนใต้ ส่งผลทำให้มีลมใต้และลมตะวันออกเฉียงใต้พัดนำความชื้นจากอ่าวไทยและทะเลจีนใต้เข้ามาปกคลุมประเทศไทยตอนบน ลักษณะเช่นนี้ทำให้บริเวณดังกล่าวมีพายุฤดูร้อนเกิดขึ้น โดยมีลักษณะของพายุฝนฟ้าคะนอง ลมกระโชกแรง และมีลูกเห็บตกบางแห่ง จึงขอให้ประชาชนระวังอันตรายจากพายุฤดูร้อนที่อาจจะเกิดขึ้น โดยหลีกเลี่ยงการอยู่ในที่โล่งแจ้ง ใต้ต้นไม้ใหญ่ สิ่งปลูกสร้างและป้ายโฆษณาที่ไม่แข็งแรง สำหรับเกษตรกรควรเตรียมการป้องกันและระวังความเสียหายที่จะเกิดต่อผลผลิตทางการเกษตรไว้ด้วย

สำหรับลมตะวันออกเฉียงใต้พัดปกคลุมอ่าวไทย ภาคใต้ และทะเลอันดามัน ทำให้ภาคใต้มีฝนฟ้าคะนองบางแห่ง

ฝุ่นละอองในระยะนี้ : ภาคเหนือมีฝุ่นละออง/หมอกควันสะสมมากเนื่องจากการระบายอากาศไม่ดี ส่วนภาคอื่นๆ มีการสะสมลดลงเนื่องจากมีฝนตก

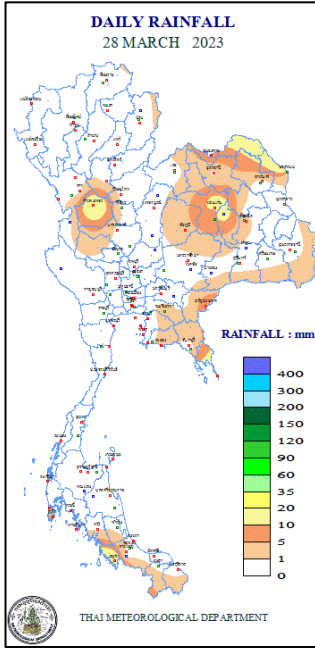


แผนที่อากาศ วันที่ ๒๙ มี.ค. ๒๕๖๖ เวลา ๐๑.๐๐ น.



ภาพถ่ายดาวเทียม วันที่ ๒๙ มี.ค. ๒๕๖๖ เวลา ๐๘.๐๐ น.

๒. ปริมาณฝนสะสม ณ เวลา ๐๗.๐๐น.(เมื่อวาน) - ๐๗.๐๐ น.(วันนี้) (กรมอุตุนิยมวิทยา)



จุดตรวจวัด	ปริมาณฝน (มม.)
จ.นครพนม (สกษ.)	๒๖.๕
จ.ตราด	๒๓.๓
จ.สตูล	๒๑.๒
จ.กำแพงเพชร	๒๐.๘
จ.ขอนแก่น	๑๖.๐
จ.นครนายก	๑๕.๔

๓. ปริมาณฝนสะสมของพื้นที่ลาดเชิงเขา ๑๒ ชม. ที่ผ่านมา (กรมทรัพยากรน้ำ)

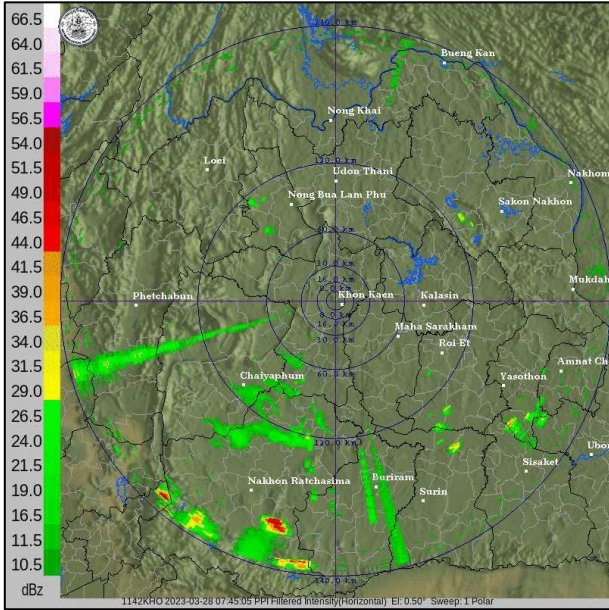
รหัสสถานี	จุดตรวจวัด	ปริมาณฝน (มม./๑๒ ชม.)
STN๑๔๘๕	บ้านเกษนาค้อ ต.ปรือใหญ่ อ.ขุขันธ์ จ.ศรีสะเกษ	๔๙.๐
STN๐๓๐๓	บ้านโนนหัวช้าง ต.โนนสมบูรณ์ อ.เขาสวนกวาง จ.ขอนแก่น	๓๐.๕
STN๑๐๐๓	บ้านด่าน ต.บ้านด่าน อ.รัฐประเทส จ.สระแก้ว	๒๗.๕
STN๑๐๐๔	บ้านปึกริม ต.คลองทับจันทร์ อ.รัฐประเทส จ.สระแก้ว	๑๓.๕
STN๐๘๑๔	บ้านบางหอย ต.เขาต่อ อ.ปลายพระยา จ.กระบี่	๑๓.๕
STN๐๔๔๑	บ้านตากฟ้า ต.ปางตาไว อ.ปางศิลาทอง จ.กำแพงเพชร	๑๒.๐
STN๑๕๓๖	บ้านสามพวง๑ ต.สามพวง อ.ศรีรัตนา จ.สุโขทัย	๑๑.๕
STN๐๔๗๔	บ้านคลองสะทอน ต.วังหมี่ อ.วังน้ำเขียว จ.นครราชสีมา	๑๐.๕
STN๑๗๓๓	บ้านปากพู่ ต.ท่านา อ.กะปง จ.พังงา	๘.๕
STN๑๙๐๖	บ้านโนนพระคำ ต.นาฝาย อ.เมืองชัยภูมิ จ.ชัยภูมิ	๘.๕

๔. ค่าความชื้นในดิน (กรมทรัพยากรน้ำ/คณะกรรมการแม่ข่าย)

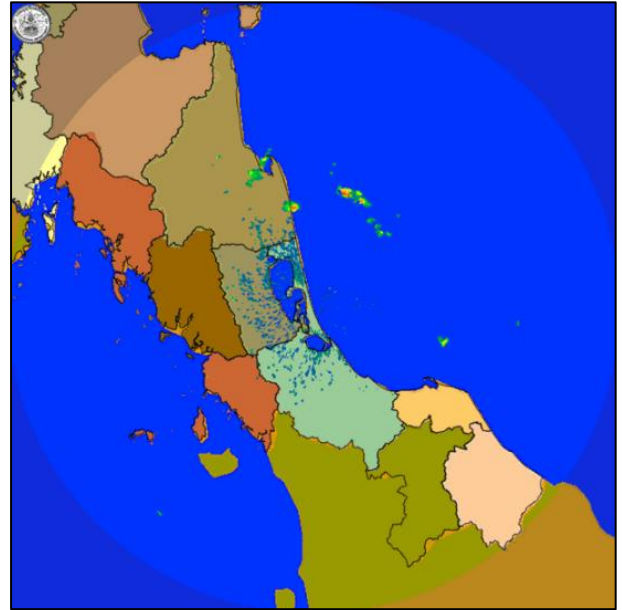
ภูมิภาค	ความชื้นในดิน [-] ๑ ม.ค. ๖๖	ความชื้นในดิน [-] ๒๘ ม.ค. ๖๖	แนวโน้ม
เหนือ	๒๐-๔๐	๐-๒๐	ลดลง
กลาง	๒๐-๔๐	๒๐-๔๐	ทรงตัว
ตะวันออกเฉียงเหนือ	๒๐-๔๐	๐-๒๐	ลดลง
ตะวันออก	๒๐-๔๐	๒๐-๔๐	ทรงตัว
ตะวันตก	๒๐-๔๐	๐-๒๐	ลดลง
ใต้	๖๐-๘๐	๔๐-๖๐	ลดลง

หมายเหตุ : ความชื้นในดิน ๐ หมายถึง ดินที่แห้งสนิท และ ๑๐๐ หมายถึง ดินที่อิ่มน้ำ

๕. เรดาร์ตรวจอากาศ ณ วันที่ ๒๘ มีนาคม ๒๕๖๖ (กรมอุตุนิยมวิทยา)



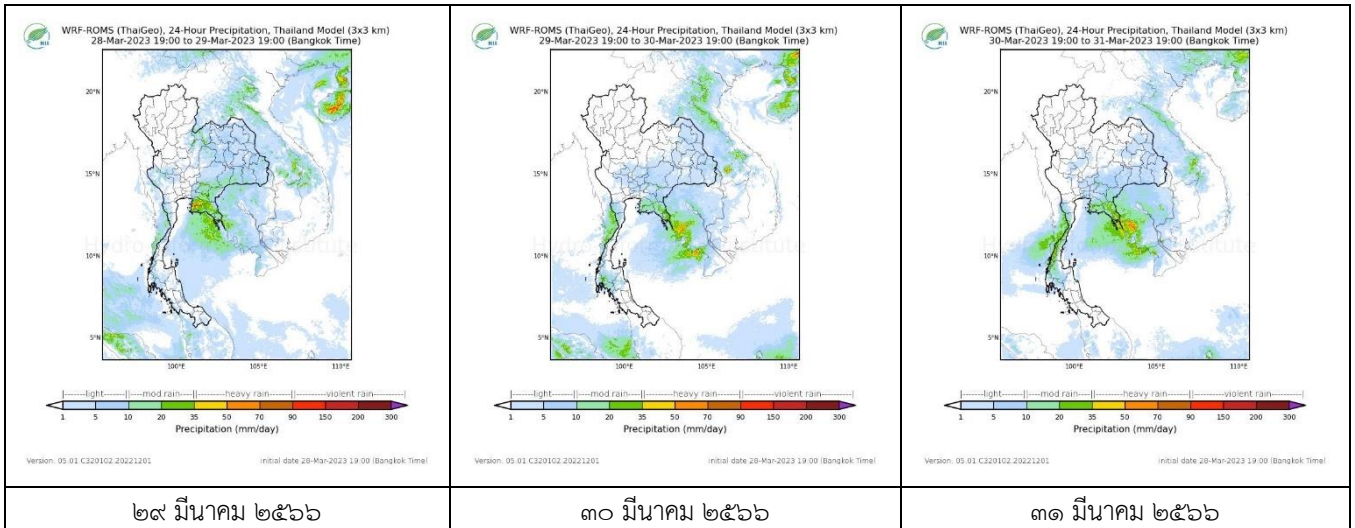
สถานีขอนแก่น เวลา ๐๘.๔๕ น.



สถานีสิงพระ จ.สงขลา เวลา ๐๘.๔๕ น.

จากเรดาร์ตรวจอากาศพบกลุ่มเมฆฝนเล็กน้อยบริเวณภาคตะวันออกเฉียงเหนือ

๖. แผนภาพคาดการณ์ฝนล่วงหน้า ๓ วัน (สถาบันสารสนเทศทรัพยากรน้ำ (องค์การมหาชน))



๗. สถานการณ์น้ำในแหล่งเก็บกักน้ำ ณ วันที่ ๒๘ มีนาคม ๒๕๖๖ (กรมชลประทาน กรมทรัพยากรน้ำ และสททช.)

๗.๑ ปริมาณน้ำในอ่างฯ ๔๕,๘๙๔ ล้าน ลบ.ม. คิดเป็นร้อยละ ๖๕ (ปริมาณน้ำใช้การได้ ๒๒,๓๕๗ ล้าน ลบ.ม. คิดเป็นร้อยละ ๔๗) ปริมาณน้ำในอ่างฯ เทียบกับปี ๒๕๖๕ (๔๔,๗๓๙ ล้าน ลบ.ม. คิดเป็นร้อยละ ๖๓) มากกว่าปี ๒๕๖๕ จำนวน ๑,๑๕๕ ล้าน ลบ.ม. ปริมาณน้ำไหลลงอ่างฯ จำนวน ๑๔.๑๒ ลบ.ม. ปริมาณน้ำระบาย จำนวน ๑๓๖.๑๘ ล้าน ลบ.ม. สามารถรับน้ำได้อีก ๒๕,๐๓๒ ล้าน ลบ.ม.

อ่างเก็บน้ำ	ความจุที่ รณก. (ล้าน ลบ.ม.)	ปริมาณ น้ำในอ่าง		ปริมาณ น้ำใช้การได้		ปริมาณ น้ำไหลลงอ่าง		ปริมาณ น้ำระบาย		ปริมาณ น้ำรับได้ อีก (ล้าน ม.๓) <small>(ความจุที่รับ- ปริมาณน้ำ ปัจจุบัน)</small>
		ปริมาณ (ล้าน ม.๓)	% น้ำ เก็บ กัก	ปริมาณ (ล้าน ม.๓)	% น้ำ ใช้ การ	วันนี้ (ล้าน ม.๓)	เมื่อวาน (ล้าน ม.๓)	วันนี้ (ล้าน ม.๓)	เมื่อวาน (ล้าน ม.๓)	
๑.ภูมิพล	๑๓,๔๖๒	๙,๒๕๓	๖๙	๕,๔๕๓	๕๖	๐.๐๐	๐.๑๑	๒๔.๐๐	๒๖.๐๐	๔,๒๐๙
๒.สิริกิติ์	๙,๕๑๐	๕,๐๕๖	๕๓	๒,๒๐๖	๓๓	๐.๗๓	๒.๗๒	๑๖.๘๘	๑๗.๐๐	๔,๔๕๔
๓.จุฬารามณ์	๑๖๔	๗๒	๔๔	๓๕	๒๗	๐.๐๐	๑.๔๒	๑.๒๔	๑.๑๙	๙๒
๔.อุบลรัตน์	๒,๔๓๑	๑,๐๑๓	๔๒	๔๓๒	๒๓	๐.๖๐	๑.๕๗	๖.๐๓	๗.๐๒	๑,๔๑๘

๕.ลำปาง	๑,๙๘๐	๑,๐๔๙	๕๓	๙๔๙	๕๐	๐.๘๘	๐.๘๓	๘.๐๓	๘.๐๑	๙๓๑
๖.สุรินทร์	๑,๙๖๖	๑,๒๐๙	๖๑	๓๗๗	๓๓	๐.๐๐	๒.๐๐	๒.๕๕	๒.๕๔	๗๕๗
๗.ป่าสักชลสิทธิ์	๙๖๐	๓๘๒	๔๐	๓๗๙	๔๐	๐.๐๐	๐.๔๒	๔.๓๓	๔.๓๓	๕๗๘
๘.ศรีนครินทร์	๑๗,๗๔๕	๑๔,๔๔๕	๘๑	๔,๑๘๐	๕๖	๒.๗๒	๒.๗๔	๑๙.๙๘	๑๙.๙๔	๓,๓๐๐
๙.วชิราลงกรณ์	๘,๘๖๐	๔,๘๓๖	๕๕	๑,๘๒๔	๓๑	๐.๐๐	๐.๐๐	๑๔.๒๐	๑๔.๐๕	๔,๐๒๔
๑๐.ขุนด่านปราการชล	๒๒๔	๘๗	๓๙	๘๒	๓๗	๐.๐๐	๐.๐๐	๑.๕๖	๑.๕๗	๑๓๗
๑๑.รัชชประภา	๕,๖๓๙	๓,๔๗๐	๖๒	๒,๑๑๙	๔๙	๑.๘๕	๑.๘๘	๘.๐๔	๘.๐๓	๒,๑๖๙
๑๒.บางยาง	๑,๔๕๔	๑,๒๗๑	๘๗	๙๙๕	๘๔	๓.๒๔	๓.๗๔	๔.๐๕	๔.๐๕	๑๘๓

๗.๒ อ่างเก็บน้ำขนาดกลาง ๔๓๕ แห่ง มีปริมาณน้ำ ๓,๒๔๙ ล้าน ลบ.ม. (๖๐%) ปริมาณน้ำใช้การ ๒,๘๔๕ ล้าน ลบ.ม. (๔๗%)

๗.๓ แหล่งน้ำในพื้นที่นอกเขตชลประทาน ๑๐๒,๐๙๙ แห่ง มีปริมาณน้ำรวม ๕,๑๓๐ ล้าน ลบ.ม. (๖๑%)

๗.๔ แหล่งน้ำขนาดเล็กนอกเขตชลประทาน ๑๓๘ แห่ง ตรวจวัดโดยกรมทรัพยากรน้ำ เริ่มต้นฤดูแล้ง มีปริมาณน้ำ ๒๖๐.๑๐ ล้าน ลบ.ม. (๙๕%) ปริมาณน้ำปัจจุบัน ๑๘๖.๖ ล้าน ลบ.ม. (๖๘%)

ภูมิภาค	จำนวน (แห่ง)	ปริมาณรวม (ล้าน ลบ.ม.)	ปริมาณน้ำ (ล้าน ลบ.ม.)							
			เดือน						ปัจจุบัน	
			ก.ย. ๖๕	ต.ค. ๖๕	พ.ย. ๖๕	ธ.ค. ๖๕	ม.ค. ๖๖	ก.พ. ๖๖	๒๙ มี.ค. ๖๖	ร้อยละ
เหนือ	๑๗,๒๔๙	๙๙๒	๗๙๘.๔๐	๙๕๗.๕๕	๙๔๐.๕๖	๙๓๐.๐๓	๙๐๘.๖๙	๘๓๑.๕๖	๖๗๗.๘๓	๖๘
ตะวันออกเฉียงเหนือ	๕๔,๕๔๗	๔,๓๘๒	๓,๕๐๓.๕๒	๔,๔๔๑.๕๕	๓,๙๘๕.๘๕	๓,๗๕๙.๗๙	๓,๖๑๐.๑๑	๓,๒๘๕.๒๐	๒,๔๕๘.๒๕	๕๖
กลาง	๑๖,๓๖๗	๑,๕๗๔	๑,๐๘๓.๗๑	๑,๔๖๘.๓๓	๑,๕๒๕.๘๓	๑,๔๓๔.๒๒	๑,๔๐๒.๐๔	๑,๒๓๔.๓๘	๑,๐๓๗.๓๔	๖๖
ตะวันออก	๗,๘๐๔	๙๙๒	๗๔๕.๒๑	๙๖๑.๓๙	๙๙๘.๔๒	๙๔๔.๓๐	๙๐๙.๑๒	๗๙๙.๔๗	๕๘๔.๒๑	๕๙
ตะวันตก	๒,๕๐๖	๑๙๒	๑๑๔.๘๐	๑๑๗.๒๑	๑๖๘.๐๑	๑๗๑.๑๐	๑๖๘.๐๒	๑๕๑.๑๒	๑๑๓.๘๒	๕๙
ใต้	๓,๖๒๖	๓๓๘	๒๑๙.๑๑	๒๐๗.๕๘	๒๑๐.๘๓	๒๙๖.๒๐	๒๙๔.๖๕	๒๙๒.๗๔	๒๕๘.๘๘	๗๖
รวม	๑๐๒,๐๙๙.๐๐	๘,๔๗๐	๖,๔๖๔.๗๖	๘,๕๓๓.๖๑	๗,๘๒๙.๙๐	๗,๕๓๕.๖๔	๗,๒๙๒.๖๔	๖,๕๙๔.๔๗	๕,๑๓๐.๓๔	๖๑

๘. สถานการณ์น้ำในประเทศ ณ วันที่ ๒๖ - ๒๙ มีนาคม ๒๕๖๖ (กรมชลประทาน)

สถานี	แม่น้ำ	อำเภอ	จังหวัด	ระดับตลิ่ง (ม.รทก.)	ระดับน้ำ (ม.รทก.)				แนวโน้ม	เปรียบเทียบกับระดับตลิ่ง
					อาทิตย์	จันทร์	อังคาร	พุธ		
					๒๖ มี.ค.	๒๗ มี.ค.	๒๘ มี.ค.	๒๙ มี.ค.		
P.๑	ปิง	เมือง	เชียงใหม่	๓.๗๐	๑.๔๕	๑.๔๔	๑.๖๓	๑.๓๘	ลดลง	- ๒.๓๒
W.๑C	วัง	เมือง	ลำปาง	๕.๒๐	๐.๖๒	๐.๕๑	๐.๔๗	๐.๔๖	ลดลง	- ๔.๗๔
Y.๑๖	ยม	บางระกำ	พิษณุโลก	๗.๓๐	๒.๒๐	๒.๑๘	๒.๑๖	๒.๑๓	ลดลง	- ๕.๑๗
N.๗A	น่าน	เมือง	พิจิตร	๙.๘๗	๑.๕๒	๑.๖๐	๑.๖๙	๑.๗๑	เพิ่มขึ้น	- ๘.๑๖
C.๒	เจ้าพระยา	เมือง	นครสวรรค์	๒๕.๗๐	๑๗.๗๓	๑๗.๗๒	๑๗.๗๓	๑๗.๘๐	เพิ่มขึ้น	- ๗.๙๐
C.๑๓	เจ้าพระยา	สรรพยา	ชัยนาท	๑๖.๓๔	๕.๔๑	๕.๔๑	๕.๔๑	๕.๔๑	ทรงตัว	- ๑๐.๙๓
M.๖A	มูล	สตึก	บุรีรัมย์	๗.๙๕	๐.๑๒	๐.๑๑	๐.๑๒	๐.๑๒	ทรงตัว	- ๗.๘๓
M.๑๙๑	ลำตะคอง	เมือง	นครราชสีมา	๓.๕๐	๑.๖๓	๑.๖๘	๑.๖๓	๑.๕๕	ลดลง	- ๑.๙๕
M.๗	มูล	เมือง	อุบลราชธานี	๗.๐๐	๒.๒๒	๒.๒๓	๒.๒๓	๒.๒๗	เพิ่มขึ้น	- ๔.๗๓
M.๖๙	ลำเซบก	ตระการพืชผล	อุบลราชธานี	๗.๓๐	๔.๒๘	๔.๒๘	๔.๒๓	๔.๒๐	ลดลง	- ๓.๑๐
X.๖๔	คลองท่าแซะ	ท่าแซะ	ชุมพร	๑๗.๑๓	๗.๗๔	๗.๗๔	๗.๗๔	๗.๗๓	ลดลง	- ๙.๔๐
X.๑๔๙	คลองกลาย	นบพิตำ	นครศรีธรรมราช	๓๓.๙๖	๒๗.๓๓	๒๗.๓๔	๒๗.๓๒	๒๗.๓๒	ทรงตัว	- ๖.๖๔
X.๒๗๔	แม่น้ำโก-ลก	แว้ง	นราธิวาส	๒๓.๕๐	๑๘.๓๐	๑๘.๒๙	๑๘.๒๙	๑๘.๒๙	ทรงตัว	- ๕.๒๑
X.๓๗A	แม่น้ำตาปี	พระแสง	สุราษฎร์ธานี	๑๑.๗๐	๔.๔๙	๔.๔๗	๔.๔๖	๔.๔๕	ลดลง	- ๗.๒๕

*** ยังไม่ได้รับรายงาน

๙. สถานการณ์น้ำในพื้นที่ลุ่มน้ำโขง ณ วันที่ ๒๙ มีนาคม ๒๕๖๖ (คณะกรรมการแม่โขง)

สถานี	ระดับอ้างอิง (ม.รทก.)	ระดับตลิ่ง (ม.)	ระดับน้ำ (ม.)					เปรียบเทียบระดับตลิ่ง (ม.)	ผลต่างของระดับน้ำ (ม.)		แนวโน้ม
			๒๕ มี.ค.	๒๖ มี.ค.	๒๗ มี.ค.	๒๘ มี.ค.	๒๙ มี.ค.		๓ วันย้อนหลัง	๕ วันย้อนหลัง	
อ.เชียงแสน จ.เชียงราย	๓๕๗.๑๑๐	๑๒.๘๐	๒.๑๘	๒.๒๓	๑.๗๗	๑.๖๒	๑.๕๖	-๑๑.๒๔	-๐.๒๑	-๐.๖๒	ลดลง
อ.เชียงคาน จ.เลย	๑๙๔.๑๑๘	๑๖.๐๐	๔.๕๕	๔.๖๙	๔.๕๐	๔.๕๐	๔.๕๑	-๑๑.๔๙	๐.๐๑	-๐.๐๔	เพิ่มขึ้น
อ.เมือง จ.หนองคาย	๑๕๓.๖๔๘	๑๒.๒๐	๑.๓๔	๑.๕๐	๑.๖๕	๑.๖๕	๑.๕๘	-๑๐.๖๒	-๐.๐๗	๐.๒๔	ลดลง
อ.เมือง จ.นครพนม	๑๓๒.๖๘๐	๑๒.๐๐	๑.๗๐	๑.๖๘	๑.๖๓	๑.๖๓	๑.๘๑	-๑๐.๑๙	๐.๑๘	๐.๑๑	เพิ่มขึ้น
อ.เมือง จ.มุกดาหาร	๑๒๔.๒๑๙	๑๒.๕๐	๒.๐๔	๒.๐๐	๑.๙๖	๑.๙๑	๑.๙๘	-๑๐.๕๒	๐.๐๒	-๐.๐๖	เพิ่มขึ้น
อ.โขงเจียม จ.อุบลราชธานี	๘๙.๐๓๐	๑๔.๕๐	๒.๓๑	๒.๓๖	๒.๓๖	๒.๓๓	๒.๒๘	-๑๒.๒๒	-๐.๐๘	-๐.๐๓	ลดลง

***ไม่มีสถานการณ์

๑๐. สถานการณ์เตือนภัย Early Warning ณ วันที่ ๒๙ มีนาคม ๒๕๖๖ (กรมทรัพยากรน้ำ)

การแจ้งเตือน	สถานี	การแจ้งเตือน	ช่วงเวลา
เตือนสีแดง (อพยพ)	-	-	-
เตือนสีเหลือง (เตือนภัย)	-	-	-
เตือนสีเขียว (เฝ้าระวัง)	-	-	-

***ไม่มีสถานการณ์

๑๑. พื้นที่ติดตามและเฝ้าระวังสถานการณ์ธรณีพิบัติภัย ณ วันที่ ๒๙ มีนาคม ๒๕๖๖ (กรมทรัพยากรธรณี)

เนื่องจากในพื้นที่เสี่ยงดินถล่มมีปริมาณน้ำฝนไม่ถึงเกณฑ์การเฝ้าระวัง ประกอบกับไม่มีพื้นที่คาดการณ์ปริมาณน้ำฝนที่อาจก่อให้เกิดดินถล่มล่วงหน้า จึงไม่มีพื้นที่ติดตามสถานการณ์ธรณีพิบัติภัยดินถล่มและน้ำป่าไหลหลาก

๑๒. เหตุการณ์วิกฤตน้ำปัจจุบัน ณ วันที่ ๒๙ มีนาคม ๒๕๖๖ [เวลา ๑๕.๐๐ น. (เมื่อวาน) - ๐๘.๐๐ น. (วันนี้)]

ไม่มีสถานการณ์

๑๓. สถานการณ์ภาวะน้ำท่วม และสถานการณ์ฝนแล้ง/ฝนทิ้งช่วง ณ วันที่ ๒๙ มีนาคม ๒๕๖๖ (ปก.)

ไม่มีสถานการณ์

๑๔. ลักษณะอากาศ ๗ วันข้างหน้า (ระหว่างวันที่ ๒๘ มีนาคม - ๒ เมษายน ๒๕๖๖)

ในช่วงวันที่ ๒๘ - ๒๙ มี.ค. ๖๖ บริเวณความกดอากาศสูงกำลังปานกลางปกคลุมภาคตะวันออกเฉียงเหนือและทะเลจีนใต้ ส่งผลทำให้มีลมใต้และลมตะวันออกเฉียงใต้พัดนำความชื้นจากอ่าวไทย และทะเลจีนใต้เข้ามาปกคลุมประเทศไทยตอนบน ในขณะที่บริเวณประเทศไทยตอนบนมีอากาศร้อนถึงร้อนจัด ลักษณะเช่นนี้ทำให้บริเวณดังกล่าวมีพายุฤดูร้อนเกิดขึ้น โดยมีลักษณะของพายุฝนฟ้าคะนอง ลมกระโชกแรง และลูกเห็บตกบางแห่ง รวมถึงอาจมีฟ้าผ่าเกิดขึ้นได้บางพื้นที่ ส่วนในช่วงวันที่ ๓๐ มี.ค. - ๓ เม.ย. ๖๖ ความกดอากาศต่ำเนื่องจากความร้อนปกคลุมประเทศไทยตอนบน ทำให้ประเทศไทยตอนบนมีอากาศร้อนถึงร้อนจัดโดยทั่วไปกับมีฟ้าหลัวในตอนกลางวันและมีอากาศร้อนจัดบางพื้นที่ ในขณะที่ลมใต้และลมตะวันออกเฉียงใต้พัดปกคลุมภาคตะวันออกเฉียงเหนือตอนล่าง และภาคตะวันออก ทำให้บริเวณดังกล่าวมีฝนฟ้าคะนองกับมีลมกระโชกแรงบางแห่ง

สำหรับลมตะวันออกเฉียงใต้พัดปกคลุมอ่าวไทย ภาคใต้ และทะเลอันดามัน ทำให้ภาคใต้มีฝนฟ้าคะนองบางแห่งเกิดขึ้นได้ ตลอดช่วง

๑๕. ความช่วยเหลือภัยแล้งสะสมของกรมทรัพยากรน้ำ

ความช่วยเหลือในพื้นที่ประสบปัญหาภัยแล้ง ตั้งแต่วันที่ ๑ ตุลาคม ๒๕๖๕ - ๒๘ มีนาคม ๒๕๖๖

หน่วยงาน	จังหวัด	ปริมาณการ สูบน้ำ (ลบ.ม.)	ปริมาณการ แจกจ่ายน้ำ สะอาด (ลิตร)	น้ำดื่ม บรรจุขวด (ขวด)	ประโยชน์ที่ได้รับ				
					อุปโภค-บริโภค		พื้นที่เกษตร (ไร่)		
					ครัวเรือน	ประชากร	ไม้ผล	นาข้าว	
สทน.๑	ลำปาง	-	๑,๒๙๔,๐๙๘	๒,๔๐๐	๑๖๗,๕๗๘	๔๔๗,๙๕๒	-	-	
	เชียงใหม่	-	๑๑๖,๕๕๘	-	๒๑,๒๐๑	๘๗,๖๗๕	-	-	
	แม่ฮ่องสอน	-	๗๖,๕๐๐	-	๙,๒๔๘	๖๐,๙๘๖	-	-	
	เชียงราย	-	๒๕๐,๔๗๖	๗,๐๐๐	๕๖,๔๗๑	๑๗๔,๔๗๗	-	-	
	กำแพงเพชร	-	๗๗,๒๖๖	-	-	๔๔,๑๒๕	๑๗๙,๓๑๐	-	-
	ลำพูน	๔๕๘,๗๐๐	-	-	-	-	-	๔,๗๐๐	-
สทน.๒	นครสวรรค์	๓,๑๒๑,๒๐๐	-	-	-	-	๑,๒๖๐	๗๙,๘๕๘	
	นครสวรรค์	๒๓๑,๗๗๐	๗๒,๐๐๐	-	๒,๙๔๙	๘,๒๖๖	-	-	
	อุทัยธานี	-	-	๑,๒๐๐	๑๕๐	๖๐๐	-	-	
สทน.๓	อุดรธานี	๓,๒๘๙,๕๐๐	๓๐,๐๐๐	-	๔๘๑	๑,๙๗๒	-	๑,๗๗๐	
	สกลนคร	๓,๙๑๖,๘๐๐	-	-	-	๓๓๗	๖,๗๘๓	-	
สทน.๔	ขอนแก่น	๖๑,๐๐๐	-	๘๐๐	๘๖๔	๒,๓๘๗	-	-	
สทน.๕	นครราชสีมา	๓๙๒,๙๙๐	๑๘,๐๐๐	-	๒,๙๙๐	๘,๙๕๔	-	-	
สทน.๖	จันทบุรี	๔,๒๐๐,๐๐๐	-	-	๑,๗๐๐	๓,๕๐๐	๕,๕๐๐	-	
	ปราจีนบุรี	๒,๐๓๒,๐๐๐	-	-	๖๘๐	๑,๔๐๐	-	๑,๘๗๐	
	ระยอง	๘๐,๐๐๐	-	-	-	๕๐๐	-	-	
สทน.๗	ราชบุรี	๗๙,๕๖๐	-	-	๘๔๒	๓,๓๖๘	-	-	
สทน.๘	นครศรีธรรมราช	๙๓,๑๕๐	-	-	๕๑๓	๑,๖๙๑	๙,๐๐๐	-	
สทน.๙	พิษณุโลก	๓๔,๐๘๐	-	๘๑๐	๙๖	๑,๒๙๘	-	-	
	อุดรดิตถ์	๔๔๘,๘๐๐	๑๐๘,๒๐๐	-	๑,๓๓๔	๓,๑๔๓	-	-	
	น่าน	-	๒๓,๖๐๐	-	-	๙๕	-	-	
	แพร่	๑,๐๖๘,๔๒๐	-	-	๙๑๓	๒,๓๖๕	-	๒,๕๖๐	
	สุโขทัย	-	-	๗๒	-	๗๒	-	-	
สทน.๑๑	อำนาจเจริญ	๕๙,๒๐๐	-	-	๖๖๔	๒,๓๓๘	๓๐	-	
	๒๓ จังหวัด	๑๙,๕๖๗,๑๗๐	๒,๐๖๖,๖๙๘	๑๒,๒๘๒	๓๑๒,๒๙๙	๙๙๒,๖๒๖	๒๗,๒๗๓	๘๖,๐๕๘	

จึงเรียนมาเพื่อโปรดทราบ

นายภาตล ถาวรภุชรัตน์
อธิบดีกรมทรัพยากรน้ำ
 ประธานคณะทำงานศูนย์ปฏิบัติการ
 ทรัพยากรธรรมชาติและสิ่งแวดล้อม (ด้านทรัพยากรน้ำ)