

รายงานสถานการณ์น้ำลุ่มน้ำทะเลสาบสงขลา

วันที่ 29 มีนาคม 2566

1. สภาพภูมิอากาศ

ลักษณะอากาศทั่วไป (ที่มา: กรมอุตุนิยมวิทยา)

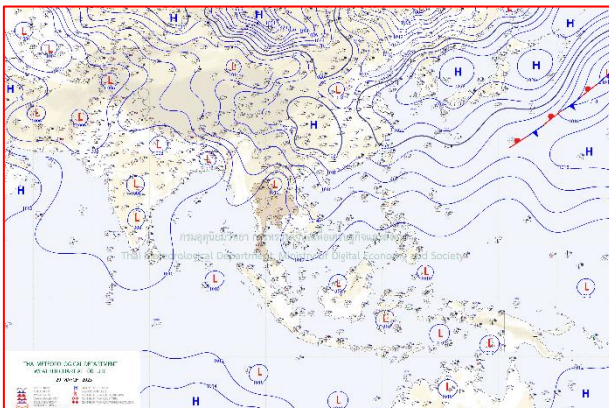
พยากรณ์อากาศ 24 ชั่วโมงข้างหน้า ความกดอากาศต่ำเนื่องจากความร้อนยังคงปกคลุมประเทศไทยตอนบนทำให้บริเวณดังกล่าวมีอากาศร้อนโดยทั่วไปกับมีฟ้าหลัวในตอนกลางวันและมีอากาศร้อนจัดบางพื้นที่ในภาคเหนือและภาคกลาง ในขณะที่บริเวณความกดอากาศสูงหรือมวลอากาศเย็นกำลังปานกลางจากประเทศจีนแผ่ปกคลุมภาคตะวันออกเฉียงเหนือและทะเลจีนใต้ ส่งผลทำให้มีลมใต้และลมตะวันออกเฉียงใต้พัดนำความชื้นจากอ่าวไทยและทะเลจีนใต้เข้ามาปกคลุมประเทศไทยตอนบน ลักษณะเช่นนี้ทำให้บริเวณดังกล่าวมีพายุฤดูร้อนเกิดขึ้น โดยมีลักษณะของพายุฝนฟ้าคะนอง ลมกระโชกแรง และมีลูกเห็บตกบางแห่ง จึงขอให้ประชาชนระวังอันตรายจากพายุฤดูร้อนที่อาจจะเกิดขึ้น โดยหลีกเลี่ยงการอยู่ในที่โล่งแจ้ง ใต้ต้นไม้ใหญ่ สิ่งปลูกสร้างและป้ายโฆษณาที่ไม่แข็งแรง สำหรับเกษตรกรควรเตรียมการป้องกันและระวังความเสียหายที่จะเกิดต่อผลผลิตทางการเกษตรไว้ด้วย สำหรับลมตะวันออกเฉียงใต้พัดปกคลุมอ่าวไทย ภาคใต้ และทะเลอันดามัน ทำให้ภาคใต้มีฝนฟ้าคะนองบางแห่ง

สภาพอากาศภาคใต้ (ฝั่งตะวันออก)

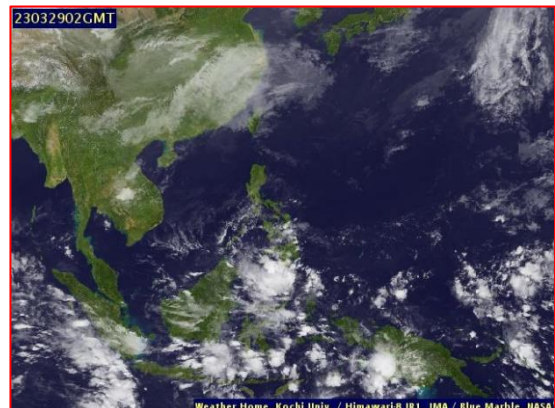
เมฆบางส่วน โดยมีฝนฟ้าคะนองร้อยละ 20 ของพื้นที่ ส่วนมากบริเวณจังหวัดนครศรีธรรมราช พัทลุง สงขลา และยะลา อุณหภูมิต่ำสุด 23-26 องศาเซลเซียส อุณหภูมิสูงสุด 31-36 องศาเซลเซียส ตั้งแต่จังหวัดสุราษฎร์ธานีขึ้นมา ลมตะวันออกเฉียงใต้ ความเร็ว 10-30 กม./ชม. ทะเลมีคลื่นต่ำกว่า 1 เมตร บริเวณที่มีฝนฟ้าคะนองคลื่นสูงมากกว่า 1 เมตร ตั้งแต่จังหวัดนครศรีธรรมราชลงไป ลมตะวันออกเฉียงใต้ ความเร็ว 15-30 กม./ชม. ทะเลมีคลื่นสูงประมาณ 1 เมตร บริเวณที่มีฝนฟ้าคะนองคลื่นสูงมากกว่า 1 เมตร

ผลคาดการณ์ปริมาณน้ำฝนล่วงหน้า 1-7 วัน ภาคใต้ (ฝั่งตะวันออก)

มีฝนฟ้าคะนองร้อยละ 10 - 30 ของพื้นที่ ตลอดช่วง ในช่วงวันที่ 29 มี.ค. - 3 เม.ย. 66 ลมตะวันออกเฉียงใต้ ความเร็ว 10 - 30 กม./ชม. ทะเลมีคลื่นต่ำกว่า 1 เมตร บริเวณที่มีฝนฟ้าคะนองคลื่นสูงมากกว่า 1 เมตร อุณหภูมิต่ำสุด 23 - 27 องศาเซลเซียส อุณหภูมิสูงสุด 31 - 38 องศาเซลเซียส



แผนที่อากาศ วันที่ 29 มี.ค. 66 เวลา 07.00 น.

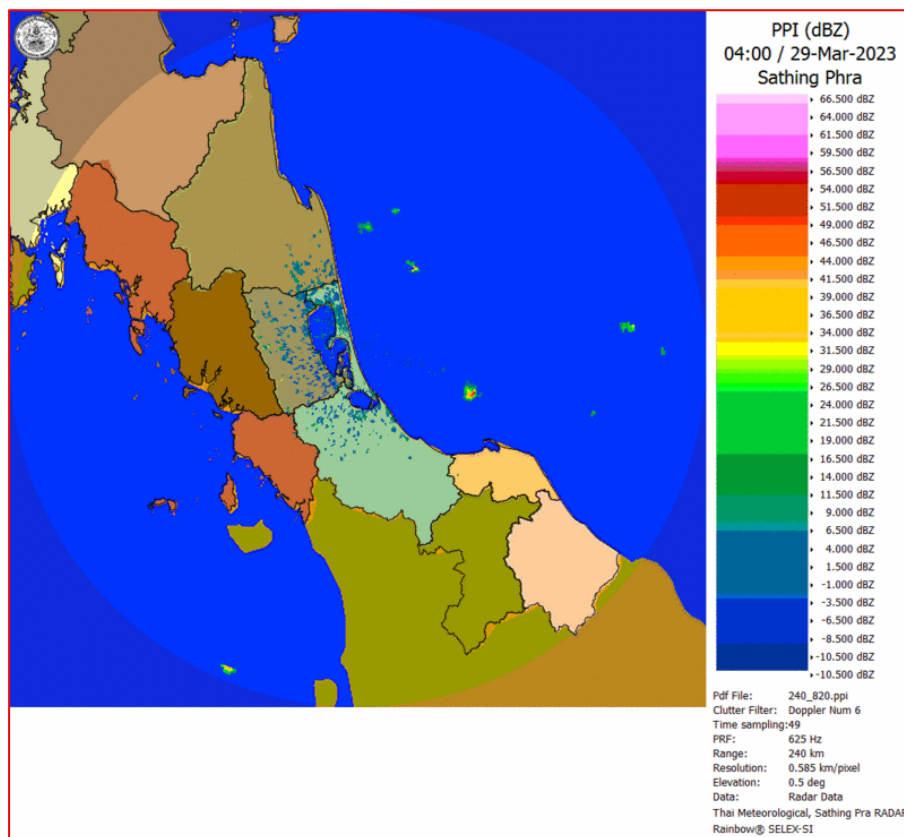


ภาพถ่ายจากดาวเทียม วันที่ 29 มี.ค. 66

สถานการณ์ฝน

จากข้อมูลสถานการณ์ฝนในพื้นที่ลุ่มน้ำทะเลสาบสงขลา ภาคใต้ (ฝั่งตะวันออก) ของวันที่ 28 มีนาคม 2566 จากกรมทรัพยากรน้ำ กรมอุตุนิยมวิทยา กรมชลประทาน และสถาบันสารสนเทศทรัพยากรน้ำ (องค์การมหาชน) พบว่าไม่มีปริมาณฝนในพื้นที่ลุ่มน้ำทะเลสาบสงขลา ข้อมูลสถานการณ์ฝนในพื้นที่ลุ่มน้ำทะเลสาบสงขลา ณ วันที่ 28 มีนาคม 2566 เวลา 07.00 น.

| ลุ่มน้ำ | จังหวัด* | ปริมาณฝน 24 ชม.(มม.) |
|---|---------------|-------------------------|
| ทะเลสาบ สงขลา | นครศรีธรรมราช | - |
| | พัทลุง สกษ. | ไม่มีฝน |
| | สงขลา | ไม่มีฝน |
| หมายเหตุ “ - ” คือ ยังไม่ได้รับรายงาน, *จังหวัดที่มีพื้นที่ลุ่มน้ำมากกว่าร้อยละ 50 ขึ้นไป | | |

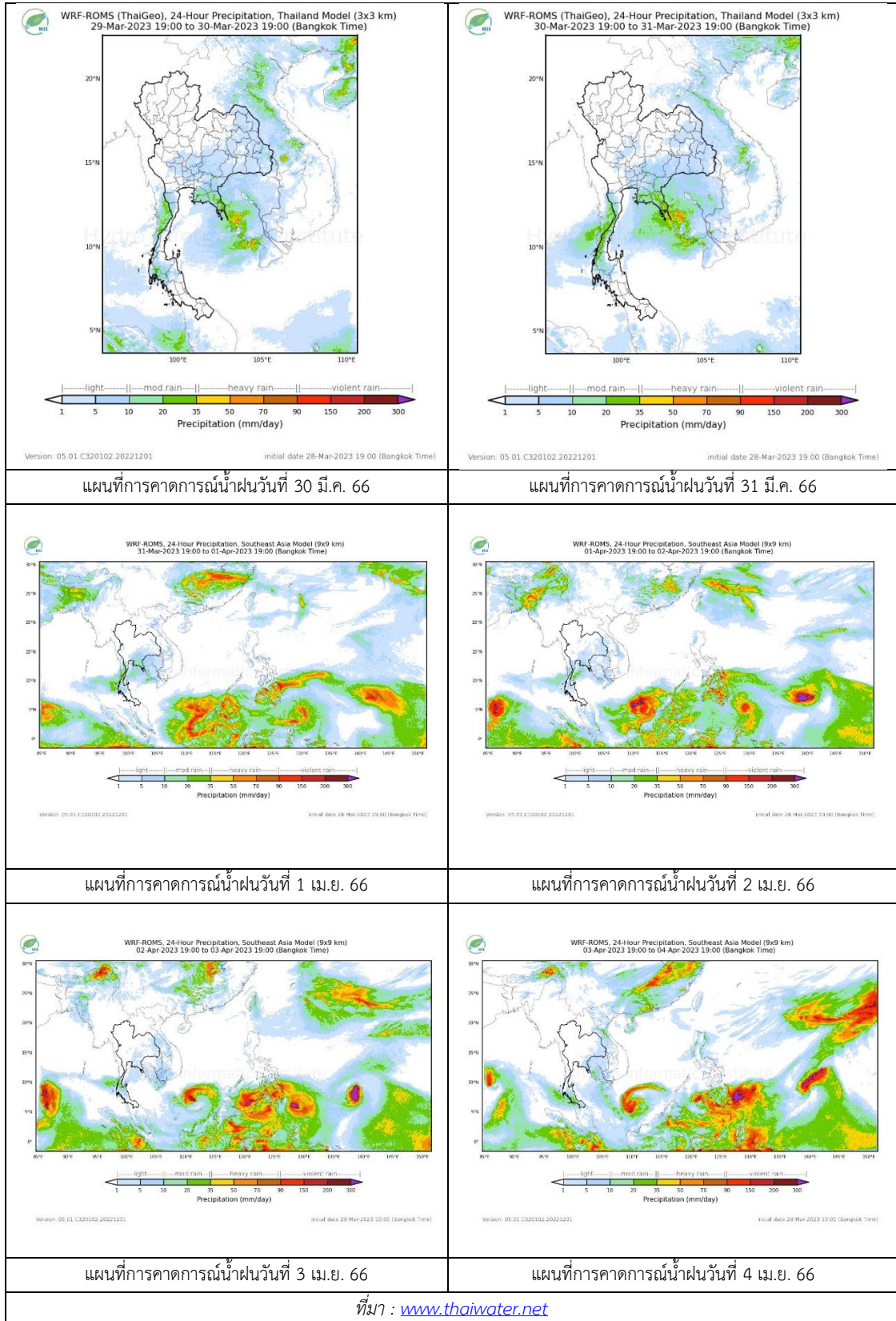


ภาพเรดาร์ตรวจอากาศ “สทิงพระ”

ณ วันที่ 29 มีนาคม 2566 เวลา 11.00 น.

(ที่มา : กรมอุตุนิยมวิทยา <https://weather.tmd.go.th/phs.php>)

สถานการณ์น้ำฝน (แผนภาพคาดการณ์ฝนล่วงหน้าความละเอียดสูง WRF-ROMS Model)



2. ข้อมูลปริมาณน้ำในลำน้ำ

สถานการณ์น้ำท่า (25 - 29 มี.ค. 2566 ที่มา: กรมชลประทาน)

| สถานี | ลุ่มน้ำ | อำเภอ | จังหวัด | ระดับน้ำ-ม. | เสาร์ | อาทิตย์ | จันทร์ | อังคาร | พุธ | แนวโน้ม (เพิ่ม/ลด) |
|--------|--------------|-----------------|---------|--|-------------|-------------|-------------|-------------|-------------|-----------------------|
| | | | | ปริมาณน้ำ- ลบ.ม./วิ. (ระดับเตือนภัย) | 25 มี.ค. | 26 มี.ค. | 27 มี.ค. | 28 มี.ค. | 29 มี.ค. | |
| X.170 | ทะเลสาบสงขลา | ศรีนครินทร์ | พัทลุง | 25.20 | 20.76 | 20.75 | 20.75 | 20.74 | 20.73 | ลดลง |
| | | | | 374.00 | 4.80 | 4.50 | 4.50 | 4.20 | 3.90 | |
| X.265 | ทะเลสาบสงขลา | เมือง | พัทลุง | 8.00 | 6.77 | 6.77 | 6.70 | 6.68 | 6.71 | เพิ่มขึ้น |
| | | | | - | - | - | - | - | - | |
| X.44 | ทะเลสาบสงขลา | หาดใหญ่ | สงขลา | 7.40 | 0.33 | 0.31 | 0.27 | 0.29 | 0.25 | ลดลง |
| | | | | 533.00 | 15.90 | 15.30 | 14.10 | 14.70 | 13.50 | |
| X.90 | ทะเลสาบสงขลา | คลองหอย โข่ง | สงขลา | 9.53 | 3.45 | 3.50 | 3.48 | 3.08 | 2.81 | ลดลง |
| | | | | 904.60 | 72.50 | 75.00 | 74.00 | 57.20 | 46.40 | |
| X.173A | ทะเลสาบสงขลา | สะเดา | สงขลา | 16.13 | 10.20 | 10.14 | 10.06 | 10.21 | 10.06 | ลดลง |
| | | | | 258.60 | 9.00 | 8.40 | 7.60 | 9.15 | 7.60 | |
| X.174 | ทะเลสาบสงขลา | หาดใหญ่ | สงขลา | 8.88 | 4.22 | 4.21 | 4.20 | 4.20 | 4.20 | ทรงตัว |
| | | | | 212.00 | 1.10 | 1.05 | 1.00 | 1.00 | 1.00 | |



สถานีคลองอู่ตะเภาตอนล่าง - ต.หาดใหญ่ อ.หาดใหญ่ จ.สงขลา

(ลุ่มน้ำทะเลสาบสงขลา)

(หมายเหตุ ที่มา : <http://mekhala.dwr.go.th/cctv/>)

3. สรุป

สถานการณ์น้ำในลุ่มน้ำทะเลสาบสงขลาประจำวันที่ 29 มีนาคม 2566

สถานการณ์น้ำในลำน้ำโดยทั่วไปอยู่ในภาวะปกติ ระดับน้ำในลำน้ำส่วนใหญ่มีแนวโน้มลดลง เพิ่มขึ้น และทรงตัว