



รายงานสถานการณ์น้ำรายวัน

เสนอโดย

ศูนย์เขลลา

กองวิเคราะห์และประเมินสถานการณ์น้ำ

กรมทรัพยากรน้ำ

ประจำวันที่ ๓๐ มีนาคม ๒๕๖๖

## สารบัญ

- ๑) สรุปสถานการณ์น้ำ
- ๒) รายงานสถานการณ์พื้นที่เสี่ยงอุทกภัยน้ำหลากในเขตพื้นที่ลาด  
เชิงเขา
- ๓) ปริมาณฝนสะสมปี พ.ศ. ๒๕๖๕ และ ๒๕๖๖ เทียบค่าเฉลี่ย ๓๐ ปี
- ๔) สถานการณ์น้ำในอ่างเก็บน้ำขนาดใหญ่ และขนาดกลาง
- ๕) รายงานสถานการณ์น้ำรายลุ่มน้ำ
- ๖) รายงานระดับน้ำจากกล้อง CCTV



# สรุปสถานการณ์น้ำ





# รายงานการเฝ้าระวังติดตามสถานการณ์น้ำ ๒๔ ชั่วโมง

ศูนย์ปฏิบัติการ กระทรวงทรัพยากรธรรมชาติและสิ่งแวดล้อม

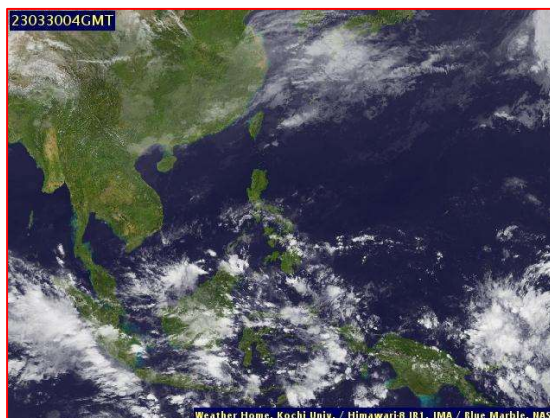
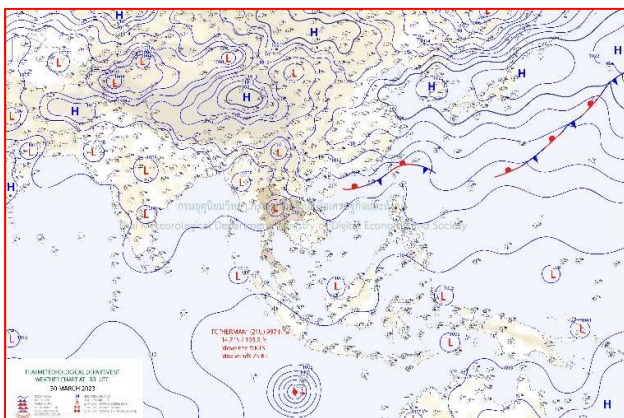
โทรศัพท์ ๐ ๒๒๗๑ ๖๐๐๐ ต่อ ๖๔๔๕ โทรสาร ๐ ๒๒๗๘ ๖๖๒๙ <http://www.dwr.go.th>

รายงานการเฝ้าระวังติดตามสถานการณ์น้ำประจำวันที ๓๐ มีนาคม ๒๕๖๖

เรียน รมว.ทส. เลขาธิการ รมว.ทส. ที่ปรึกษา รมว.ทส. ปกท.ทส. รอง ปกท.ทส. อทน. อทบ. และหน่วยงานที่เกี่ยวข้อง

## ๑. สภาพอากาศ เวลา ๑๑.๐๐ น. (กรมอุตุนิยมวิทยา)

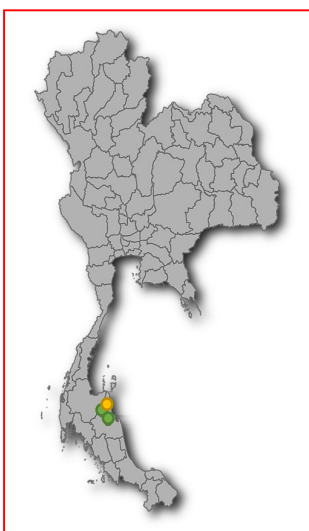
พยากรณ์อากาศ ๒๔ ชั่วโมงข้างหน้า หย่อมความกดอากาศต่ำเนื่องจากความร้อนปกคลุมภาคเหนือตอนล่าง ลักษณะเช่นนี้ทำให้ประเทศไทยตอนบนมีอากาศร้อนโดยทั่วไปกับมีฟ้าหลัวในตอนกลางวัน โดยมีอากาศร้อนจัดบางแห่งในภาคเหนือและภาคกลาง ในขณะที่ลมใต้และลมตะวันออกเฉียงใต้พัดนำความชื้นจากอ่าวไทยและทะเลจีนใต้เข้ามาปกคลุมประเทศไทยตอนบนมีกำลังอ่อนลง ทำให้บริเวณดังกล่าวมีฝนลดลง แต่ยังคงมีฝนฟ้าคะนองเกิดขึ้นได้บางพื้นที่ กับมีลมกระโชกแรงบางแห่งในภาคเหนือตอนล่าง และภาคตะวันออกเฉียงเหนือ สำหรับลมตะวันออกเฉียงใต้พัดปกคลุมอ่าวไทย ภาคใต้ และทะเลอันดามัน ทำให้ภาคใต้มีฝนฟ้าคะนองบางแห่ง  
ฝุ่นละอองในระยะนี้ : ภาคเหนือมีฝุ่นละออง/หมอกควันสะสมมากเนื่องจากการระบายอากาศไม่ดี ส่วนภาคอื่นๆ มีการสะสมน้อยถึงปานกลาง เนื่องจากยังคงมีลมใต้และลมตะวันออกเฉียงใต้พัดปกคลุมและมีฝนตกในบางพื้นที่



แผนที่อากาศ วันที่ ๓๐ มี.ค. ๒๕๖๖ เวลา ๐๗.๐๐ น

ภาพถ่ายดาวเทียม วันที่ ๓๐ มี.ค. ๒๕๖๖ เวลา ๑๑.๐๐ น.

## ๒. สถานการณ์เตือนภัย Early Warning ณ วันที่ ๓ มีนาคม ๒๕๖๖ เวลา ๐๗.๐๐ น. (กรมทรัพยากรน้ำ)



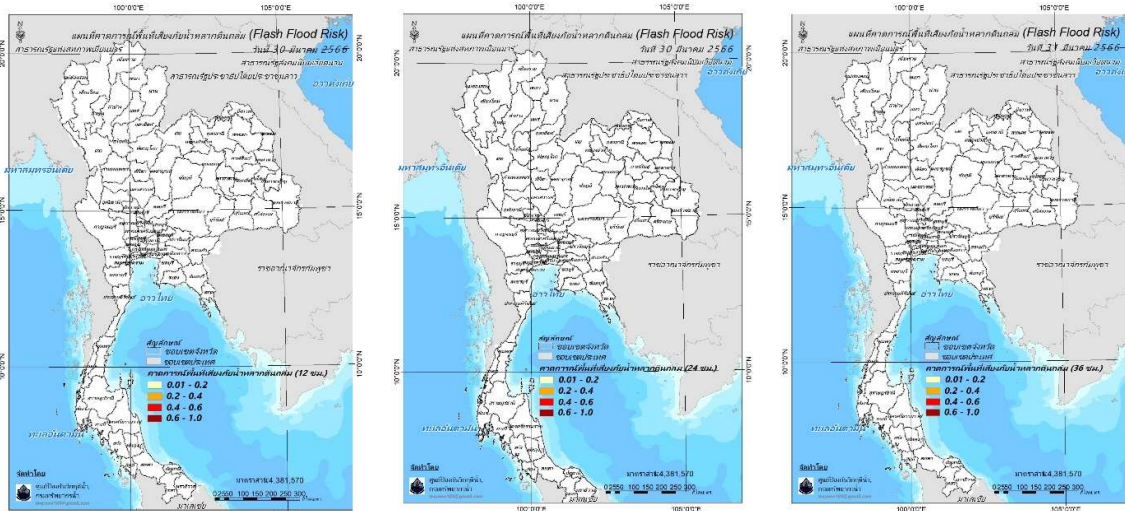
เตือนภัยทั้งหมด	8 หมู่บ้าน
เฝ้าระวัง	4 หมู่บ้าน
เตรียมพร้อม	4 หมู่บ้าน
อพยพ	- หมู่บ้าน

สถานการณ์เตือนภัยรายจังหวัด		
จังหวัด	ระดับการเตือนภัย	จำนวนหมู่บ้าน
นครศรีธรรมราช	เฝ้าระวัง	4
	เตรียมพร้อม	4

### ๓. การคาดการณ์พื้นที่เสี่ยงภัยน้ำหลากดินถล่ม ณ วันที่ ๒๙ มีนาคม ๒๕๖๕ (กรมทรัพยากรน้ำ)

- การคาดการณ์พื้นที่เสี่ยงภัยน้ำหลากดินถล่มจากข้อมูล MRCFFGS วันที่ 29 มีนาคม 2566 ในอีก 12 ชม. 24 ชม. และ 36 ชม. ไม่พบพื้นที่เสี่ยง

#### แผนที่แสดงการคาดการณ์พื้นที่เสี่ยงภัยน้ำหลากดินถล่ม วันที่ 29 มีนาคม 2566



วันที่ 30 มี.ค. 2566 (03:00 น.)

วันที่ 30 มี.ค. 2566 (15:00 น.)

วันที่ 31 มี.ค. 2566 (03:00 น.)

คำแนะนำ: ข้อมูลดังกล่าวเป็นการคาดการณ์พื้นที่เสี่ยงภัยน้ำหลาก โดยอาศัยข้อมูลปริมาณฝนจากดาวเทียม ดังนั้นรายงานฉบับนี้ควรใช้งานควบคู่ไปกับการตรวจวัดปริมาณฝนจริงภาคสนาม และข้อมูลจากเรดาร์เพื่อประกอบการตัดสินใจ

### ๔. สถานการณ์ภาวะน้ำท่วม และสถานการณ์ฝนแล้ง/ฝนทิ้งช่วง ณ วันที่ ๓๐ มีนาคม ๒๕๖๖ (ปก.)

- สถานการณ์จากความกดอากาศต่ำเนื่องจากความร้อนปกคลุมประเทศไทยตอนบน ทำให้บริเวณดังกล่าวมีอุณหภูมิสูงขึ้น มีอากาศร้อนกับมีฟ้าหลัวในตอนกลางวัน ในขณะที่ลมใต้และลมตะวันออกเฉียงใต้ยังคงพัดปกคลุมภาคตะวันออกเฉียงเหนือตอนล่าง ภาคกลางรวมทั้งกรุงเทพมหานครและปริมณฑลและภาคตะวันออกประกอบกับคลื่นกระแสลมฝ่ายตะวันตกจะเคลื่อนเข้าปกคลุมภาคเหนือกับภาคตะวันออกเฉียงเหนือตอนบนลักษณะเช่นนี้จะทำให้ภาคเหนือ ภาคตะวันออกเฉียงเหนือและภาคกลาง มีพายุฤดูร้อนเกิดขึ้น โดยมีลักษณะของพายุฝนฟ้าคะนอง ลมกระโชกแรง และมีลูกเห็บตก ในระหว่างวันที่ ๒๗-๓๐ มี.ค. ๖๖ มีสถานการณ์ในพื้นที่ ๑๙ จ.(สุโขทัย กำแพงเพชร เพชรบูรณ์ อำนาจเจริญ ศรีสะเกษ หนองคาย หนองบัวลำภู ขอนแก่น ชัยภูมิ มหาสารคาม สุรินทร์ อุตรธานี ยโสธร นครพนม สกลนคร ร้อยเอ็ด ลพบุรี สระแก้ว จันทบุรี ) ๔๙ อ. ๑๑๙ ต. ๒๙๒ ม.บ้านเรือนประชาชนได้รับความเสียหาย ๑,๔๓๕ หลัง

#### ๕. การดำเนินการเตรียมความพร้อมช่วยเหลือพื้นที่ประสบภัยน้ำท่วมของหน่วยงานในกระทรวงทรัพยากรธรรมชาติและสิ่งแวดล้อม

- นายสุทัศน์ น้อยเล็ก ผู้อำนวยการสำนักงานทรัพยากรน้ำที่ ๘ มอบหมายให้นายนราพงษ์ บุญช่วย ผู้อำนวยการส่วนอนุรักษ์ทรัพยากรน้ำที่ ๓ ยะลา พร้อมด้วยเจ้าหน้าที่ มอบสิ่งของอาหารแห้งให้แก่ อิหม่ามประจำมัสยิด และประธานกลุ่มผู้ใช้น้ำ เพื่อใช้ในการละศีลอดในเดือนรอมฎอน ฮิจเราะห์ศักราช ๑๔๔๘ ณ มัสยิดมานารุอิลสลาม บ้านตาลาน หมู่ที่ ๓ ตำบลวังพญา อำเภอรามัน จังหวัดยะลา และมีสภิตนุรุลอามีน บ้านควนคูหา หมู่ที่ ๑ ตำบลปอทอง อำเภอหนองจิก จังหวัดปัตตานี



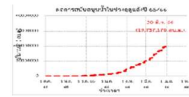
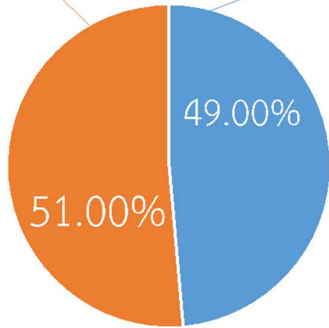
# กรมทรัพยากรน้ำ

รายงานการให้ความช่วยเหลือภาวะน้ำแล้ง และสนับสนุนน้ำสะอาด

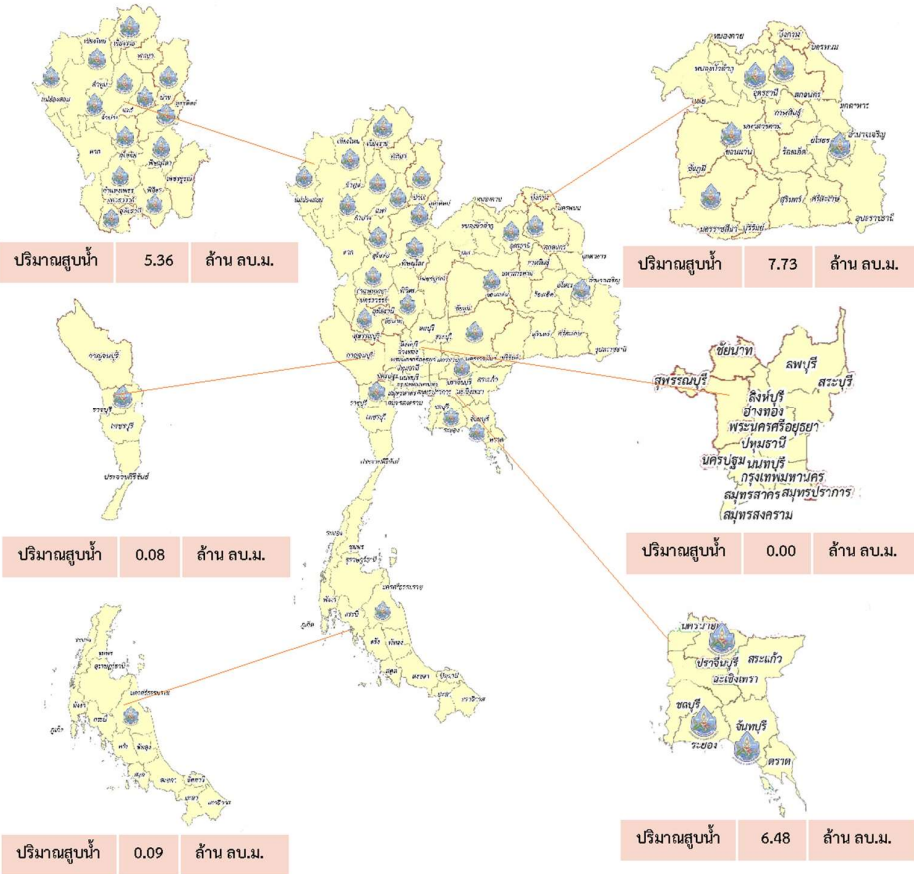
ตั้งแต่วันที่ 1 ต.ค. 2565 – 30 มี.ค. 2566

**คงเหลือ**  
20.26 ล้าน ลบ.ม.

**ดำเนินการแล้ว**  
19.74 ล้าน ลบ.ม.



เครื่องสูบน้ำ	51	เครื่อง (มี 211 เครื่อง)
ปริมาณสูบน้ำ	19.74	ล้าน ลบ.ม.
ปริมาณแจกจ่ายน้ำ	12,282	ขวด
ประโยชน์ที่ได้รับ	312,936	ครัวเรือน
ประชากร	992,626	คน
พื้นที่	113,331	ไร่





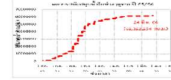
# กรมทรัพยากรน้ำ

## รายงานการให้ความช่วยเหลือภาวะน้ำท่วม และสนับสนุนน้ำสะอาด

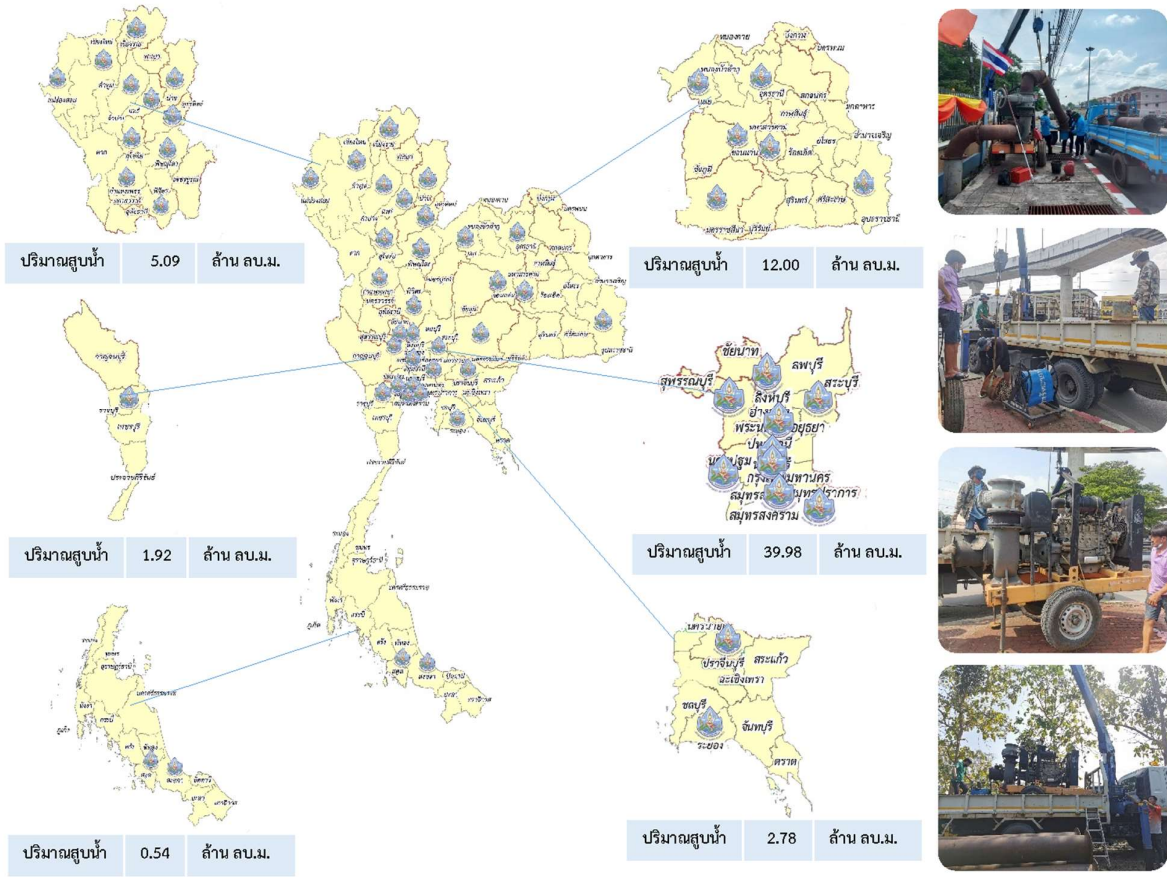
ตั้งแต่วันที่ 13 พ.ค. 2565 – 30 มี.ค. 2566

ดำเนินการแล้ว

62.32 ล้าน ลบ.ม.  
(แล้วเสร็จ)



เครื่องสูบน้ำ	128	เครื่อง (มี 211 เครื่อง)
ปริมาณสูบน้ำ	62.32	ล้าน ลบ.ม.
ปริมาณแจกจ่ายน้ำ	13,496	ขวด
ประโยชน์ที่ได้รับ	48,698	ครัวเรือน
ประชากร	132,724	คน
พื้นที่	34,184	ไร่





กรมทรัพยากรน้ำบาดาล

กระทรวงทรัพยากรธรรมชาติและสิ่งแวดล้อม



## สรุปรายงานการให้ความช่วยเหลือประชาชน CSR ปีงบประมาณ พ.ศ. 2566

สรุปรายงาน ตั้งแต่ วันที่ 1 ตุลาคม 2565 - วันที่ 29 มีนาคม 2566



### CSR อื่น ๆ

เป่าล้างบ่อน้ำบาดาล	<b>29</b>	ครั้ง
ซ่อมแซมระบบประปาบาดาล	<b>70</b>	ครั้ง
ซ่อมแซมติดตั้งเครื่องสูบน้ำ	<b>28</b>	ครั้ง
เจาะบ่อน้ำบาดาล	<b>10</b>	บ่อ







กรมทรัพยากรน้ำ  
กระทรวงทรัพยากรธรรมชาติและสิ่งแวดล้อม

## สทท.๔ สูบน้ำช่วยเหลือภัยแล้ง พื้นที่บ้านหนองม่วง ตำบลทางขวาง

วันที่ ๒๗ มีนาคม ๒๕๖๖

นายชูชาติ นารอง ผู้อำนวยการสำนักงานทรัพยากรน้ำที่ ๔ ได้มอบหมายให้เจ้าหน้าที่ส่วนเครื่องกล ติดตั้งเครื่องสูบน้ำขนาด ๑๒ นิ้ว โดยสูบน้ำจากแหล่งน้ำธรรมชาตินำมาเก็บไว้เป็นแหล่งน้ำดิบ เพื่อผลิตน้ำประปาหมู่บ้านและแก้ไขปัญหาภัยแล้งในพื้นที่บ้านหนองม่วง ตำบลทางขวาง อำเภอแวงน้อย จังหวัดขอนแก่น ซึ่งมีผู้ได้รับผลประโยชน์ คือ ประชาชนบ้านหนองม่วง หมู่ที่ ๒ จำนวน ๑๙๔ ครัวเรือน



ส่วนเครื่องกล สทท.สี่

ที่อยู่ ๗๐ ม.๔ ต.โนนเมือง อ.เมือง จ.ขอนแก่น

# สถานการณ์น้ำภาพรวมของประเทศ

30 มี.ค. 66 เวลา 07.00 น.

02 554 1800

www.onwr.go.th



## กองช.ประสานทุกหน่วย เร่งลดผลกระทบแล้ง อ.เกาะสีชัง จ.ชลบุรี

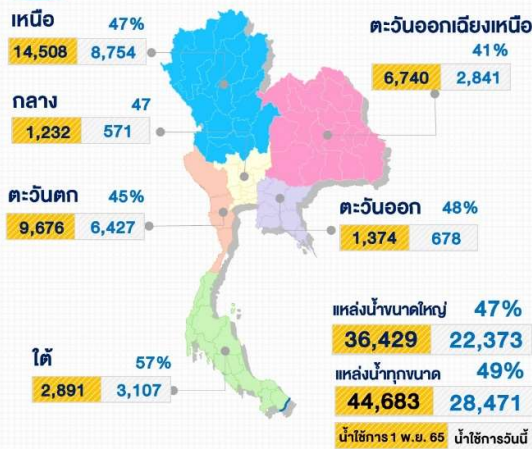


### สภาพอากาศ

- ประเทศไทยตอนบนมีอากาศร้อนโดยทั่วไปกับมีฟ้าหลัวในตอนกลางวันและมีอากาศร้อนจัดบางพื้นที่ในภาคเหนือและภาคกลาง ประเทศไทยตอนบนมีพายุฤดูร้อนเกิดขึ้น และมีลูกเห็บตกบางแห่ง ส่วนภาคใต้มีฝนฟ้าคะนองบางแห่ง
- ปริมาณฝนตกใน 24 ชั่วโมงที่ผ่านมา มีฝนตกหนักบริเวณ จ.ปราจีนบุรี (76 มม.) จ.ชัยภูมิ (70 มม.) และ จ.ราชบุรี (63 มม.)



### ปริมาณน้ำในแหล่งน้ำทั่วประเทศ



### มาตรการและการช่วยเหลือ

กรมทรัพยากรน้ำ ลงพื้นที่ตรวจติดตามความก้าวหน้าและเร่งรัดผลการเบิกจ่ายโครงการปรับปรุงฟื้นฟูแหล่งน้ำบริเวณโครงการเชื่อมตอ บึงใหญ่ ต.วังไก่อื่น อ.หันคา จ.ชัยนาท เพื่อสร้างความมั่นคงของน้ำภาคการผลิตให้กับประชาชนในพื้นที่ เพื่อให้ก่อสร้างเป็นไปตามรูปแบบและข้อกำหนดในสัญญาจ้าง และให้การดำเนินงานเป็นไปตามแผนงานการเบิกจ่ายงบประมาณของกรมทรัพยากรน้ำ เมื่อดำเนินการแล้วเสร็จ จะมีความจุเก็บกัก 0.784 ล้าน ลบ.ม. ประชาชนได้รับประโยชน์ 330 ครัวเรือน พื้นที่เกษตร 1,875 ไร่



### คุณภาพน้ำ ณ จุดเฝ้าระวัง

แม่น้ำ	ค่าความเค็ม (กรัมน้ำต่อลิตร)		ค่าออกซิเจน (มิลลิกรัมต่อลิตร)	
	ค่าวัดได้	เกณฑ์เฝ้าระวังค่าความเค็ม	ค่าวัดได้	มาตรฐานแหล่งน้ำผิวดิน
เจ้าพระยา (สถานีสูบน้ำสำแล)	0.16	≤ 0.5*	4.0	≥ 2.0
ท่าจีน (ปตร.คลองจินดา)	0.23	≤ 2.0**	N/A	≥ 2.0
แม่กลอง (บางคนที)	0.15	≤ 2.0**	5.0	≥ 2.0
บางปะกง (วัดบางแสน)	0.09	≤ 2.0**	5.0	≥ 2.0

หมายเหตุ : \* เกณฑ์เฝ้าระวังความเค็มเพื่อการใช้น้ำประปา ≤ 0.5 กรัมต่อลิตร  
\*\* เกณฑ์เฝ้าระวังความเค็มเพื่อการเกษตร < 2.0 กรัมต่อลิตร



### แนวทางการบริหารจัดการน้ำ

กองช.ประสานทุกหน่วย เร่งลดผลกระทบแล้ง อ.เกาะสีชัง จ.ชลบุรี หลังประกาศเขตภัยแล้งจังหวัดแรกในรอบปี พลเอก ประวิตร วงษ์สุวรรณ สั่ง กองช. เร่งลดผลกระทบพื้นที่ประกาศภัยแล้งประเดิมปี 66 ในพื้นที่ อ.เกาะสีชัง จ.ชลบุรี หลังผู้ว่าราชการ จ.ชลบุรี เร่งอัดงบประมาณเร่งด่วนลดผลกระทบประชาชน เหตุประสบปัญหาขาดแคลนน้ำอุปโภค-บริโภค และพื้นที่เกษตรพร้อมมอบ สทช.ภาค เฝ้าระวัง 4 พื้นที่เสี่ยงขาดแคลนน้ำเพิ่ม ดร.สุรสีห์ กิตติมณฑล เลขาธิการ สทช. ในฐานะรองผู้อำนวยการกองช.เปิดเผยว่า พลเอก ประวิตร วงษ์สุวรรณ รองนายกรัฐมนตรี ในฐานะผู้อำนวยการ กองช. มีความเป็นห่วงสถานการณ์ภัยแล้งในช่วงเวลาที่เหลือ โดยเฉพาะเดือนเมษายนของทุกปี ที่หลายพื้นที่อาจเกิดสถานการณ์ขาดแคลนน้ำได้ จึงได้มอบหมาย กองช. ติดตามสถานการณ์อย่างใกล้ชิด โดยจากสถานการณ์ล่าสุด พบว่า มีพื้นที่ประกาศเขตการให้ความช่วยเหลือผู้ประสบภัยพิบัติกรณีฉุกเฉิน คือ อ.เกาะสีชัง จ.ชลบุรี โดยผู้ว่าราชการจังหวัดชลบุรี ได้ประกาศเมื่อวันที่ 27 มี.ค. 66 โดยเกิดภัยแล้งในพื้นที่หมู่ที่ 1 - 7 ต.ท่าเทววงษ์ อ.เกาะสีชัง จ.ชลบุรี ส่งผลกระทบต่อประชาชนและพื้นที่การเกษตร ขณะนี้ ปก.ชลบุรี อยู่ระหว่างดำเนินการจัดซื้อน้ำดื่มแจกจ่ายให้กับประชาชนโดยเร่งด่วน นอกจากนี้ กองช.ยังได้ประสานหน่วยงานที่เกี่ยวข้อง โดยเฉพาะหน่วยทหาร จังหวัด ท้องถิ่น โครงการชลประทาน สำนักงานป้องกันและบรรเทาสาธารณภัยจังหวัดในพื้นที่เข้าไปเร่งให้ความช่วยเหลือประชาชนเพิ่มเติมด้วยเช่นกัน

### ติดตามข่าวสาร

จัดทำโดย :  
ศูนย์อำนวยการน้ำแห่งชาติ



ข่าวสาร  
กองอำนวยการน้ำแห่งชาติ



ข่าวสาร  
สำนักงานทรัพยากรน้ำแห่งชาติ

สามารถติดตามสถานการณ์น้ำได้ที่ : <http://waterinfo.onwr.go.th>



นายพงศ์พัฒน์ เสมอคำ  
ผู้อำนวยการศูนย์ป้องกันวิกฤติน้ำ  
(เลขานุการคณะกรรมการศูนย์อำนวยการ  
ติดตามแก้ไขภาวะน้ำแล้งน้ำท่วม)  
กรมทรัพยากรน้ำ

รายงานสถานการณ์พื้นที่  
เสี่ยงอุทกภัยน้ำหลากในเขต  
พื้นที่ลาดเชิงเขา

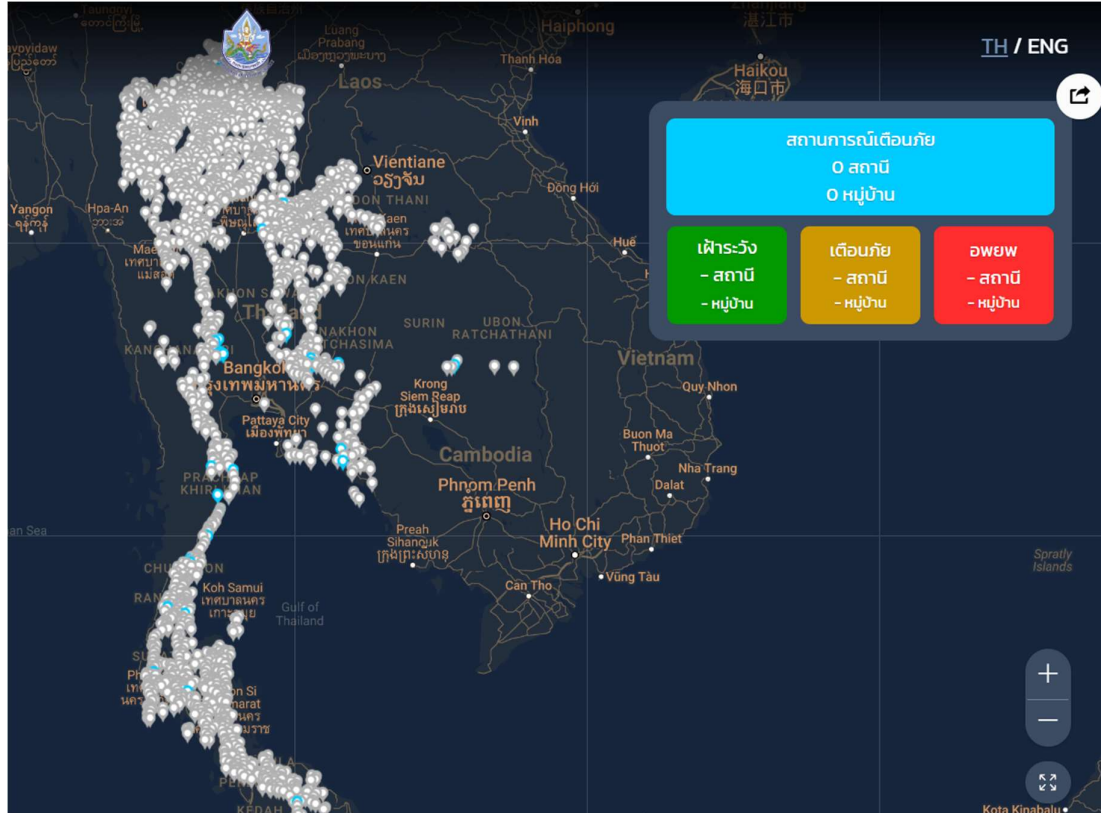


## รายงานสถานการณ์พื้นที่เสี่ยงอุทกภัยน้ำหลากในเขตพื้นที่ลาดเซียงเขา

วันที่ 30 มีนาคม 2566 เวลา 15:00 น.

### 1) Early Warning System (30 มี.ค. 2566 เวลา 15.00 น)

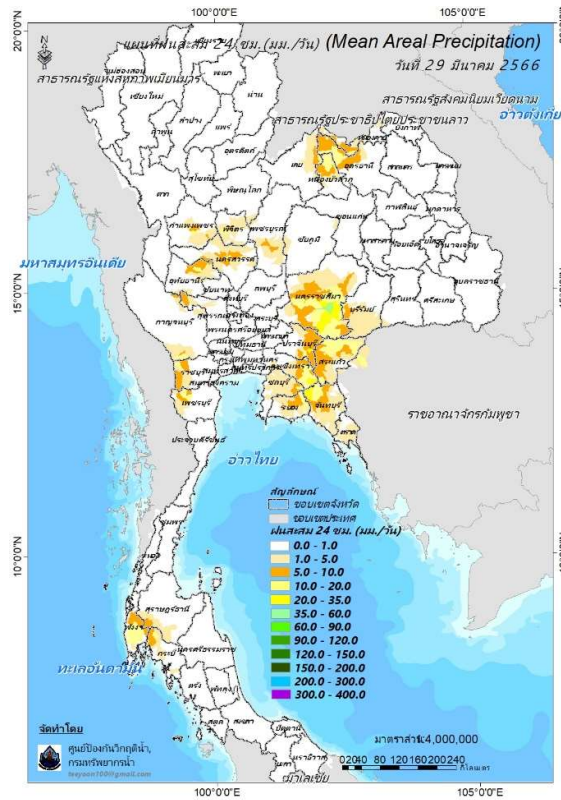
สถานี Early Warning System มีปริมาณฝนตกย้อนหลัง 12 ชั่วโมง 78 หมู่บ้าน



ที่มา : สำนักวิจัย พัฒนาและอุทกวิทยา

### 2) ปริมาณฝน

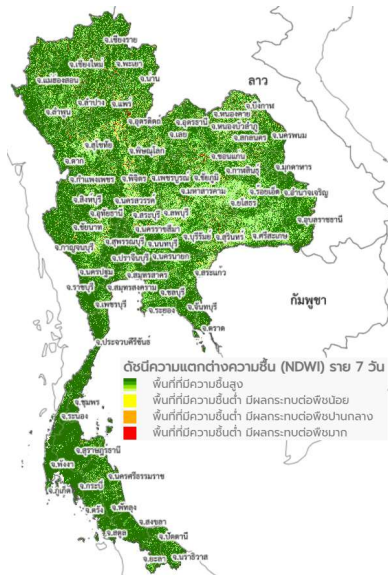
ผลการเปรียบเทียบปริมาณฝนสะสม 24 ชั่วโมง ของวันที่ 29 – 30 มีนาคม 2566 (เวลา 15:00 น.) จากระบบของ Mekong River Commission Flash Flood Guidance System (MRCFFGS) แสดงให้เห็นว่ามีปริมาณฝนตกบริเวณภาคเหนือบางส่วน ภาคตะวันออกเฉียงเหนือ ภาคตะวันออก ภาคตะวันตกบางส่วน และภาคใต้บางส่วน มีปริมาณฝนสะสมประมาณ 10 -20 มม./วัน ส่วนบริเวณจังหวัดปราจีนบุรี ฉะเชิงเทรา และจันทบุรี มีปริมาณฝนสะสมประมาณ 20 - 35 มม./วัน และบริเวณจังหวัดนครราชสีมา มีปริมาณฝนสะสมประมาณ 35 - 60 มม./วัน



ปริมาณฝนสะสม 24 ชั่วโมง (MRCFFGS)

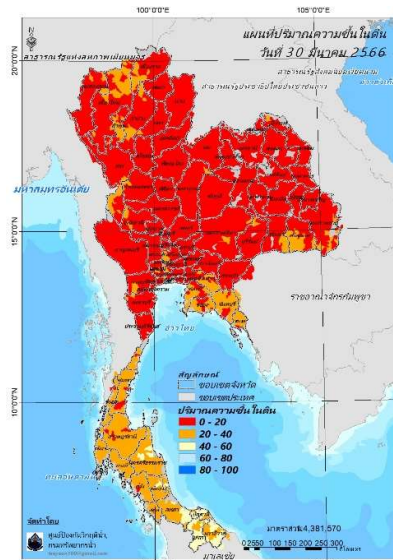
3) ปริมาณความชื้นในดิน

ปริมาณความชื้นในดินจากแผนที่ดาวเทียมของ Gistda (ดัชนีความแตกต่าง (NDWI) ราย 7 วัน) และค่าความชื้นในดินที่ได้จากระบบ MRCFFGS พบว่าบริเวณภาคใต้ มีค่าความชื้นอยู่ในเกณฑ์ประมาณร้อยละ 40 - 60 สถานะดังกล่าวหมายถึงดินในพื้นที่บริเวณดังกล่าวยังสามารถรองรับปริมาณน้ำฝนได้อีกประมาณ 60% ก่อนที่จะเข้าสู่สภาพอิ่มตัว



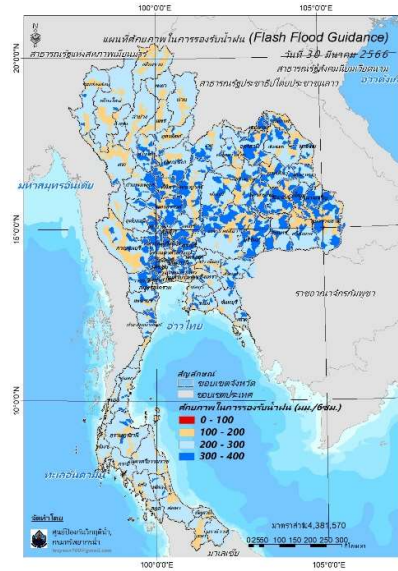
แผนที่ดาวเทียมของ Gistda

(24 – 30 ม.ค. 66)



ปริมาณความชื้นในดิน (MRCFFG)

#### 4) ศักยภาพในการรองรับน้ำฝน FFG (Flash Flood Guidance)

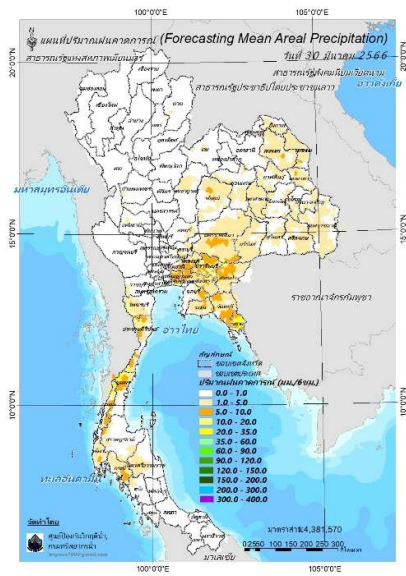


FFG หมายถึง ค่าความสามารถในการรองรับปริมาณฝนของพื้นที่นั้นๆ ก่อนที่จะเกิดสภาวะน้ำล้นตลิ่งที่จุดออกของปลายพื้นที่ โดยค่า FFG 06-hr หมายถึง ปริมาณฝนที่จะส่งผลให้เกิดสภาวะน้ำล้นตลิ่งที่ปลายลุ่มน้ำในอีก 6 ชั่วโมงข้างหน้า (มม./6ชม.)

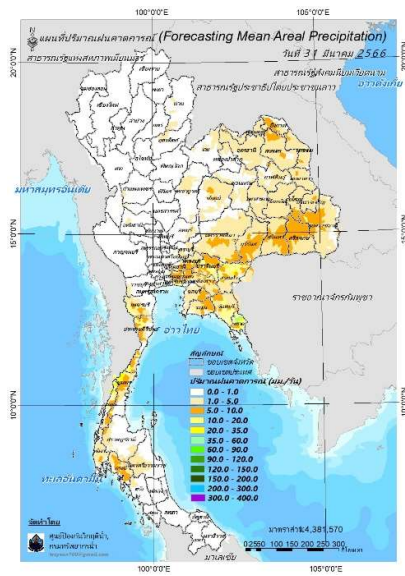
#### 5) ปริมาณฝนคาดการณ์ล่วงหน้า

ปริมาณฝนคาดการณ์ในวันที่ 30 มีนาคม 2566 เวลา 21.00 น. บริเวณภาคตะวันออกเฉียงเหนือ บางส่วน ภาคกลางบางส่วน ภาคตะวันออก ภาคตะวันตกบางส่วน และภาคใต้บางส่วน จะมีปริมาณฝนสะสม 6 ชั่วโมงข้างหน้า 10 – 20 มม. ส่วนบริเวณจังหวัดปราจีนบุรี สระแก้ว สมุทรปราการ ชุมพร และระนอง จะมีปริมาณฝนสะสม 6 ชั่วโมงข้างหน้า 20 – 35 มม. และบริเวณจังหวัดตราด จะมีปริมาณฝนสะสม 6 ชั่วโมงข้างหน้า 35 – 60 มม.

ปริมาณฝนคาดการณ์ในวันที่ 31 มีนาคม 2566 เวลา 15.00 น. บริเวณภาคตะวันออกเฉียงเหนือ ภาคกลางบางส่วน ภาคตะวันออก ภาคตะวันตกบางส่วน และภาคใต้บางส่วน มีปริมาณฝนสะสม 24 ชั่วโมงข้างหน้า 10 – 20 มม. ส่วนบริเวณจังหวัดปราจีนบุรี สระแก้ว สมุทรปราการ ประจวบคีรีขันธ์ ชุมพร และระนอง จะมีปริมาณฝนสะสม 24 ชั่วโมงข้างหน้า 20 – 35 มม. และบริเวณจังหวัดตราด จะมีปริมาณฝนสะสม 24 ชั่วโมงข้างหน้า 35 – 60 มม.



ปริมาณฝนคาดการณ์ในวันที่ 30 มีนาคม 2566

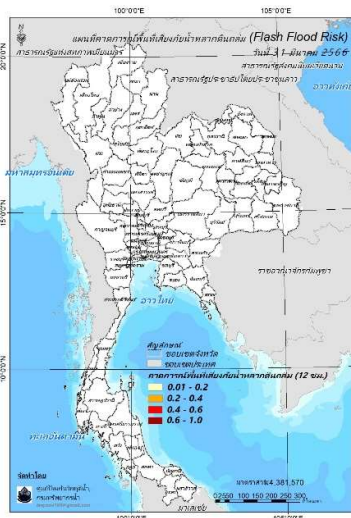


ปริมาณฝนคาดการณ์ในวันที่ 31 มีนาคม 2566

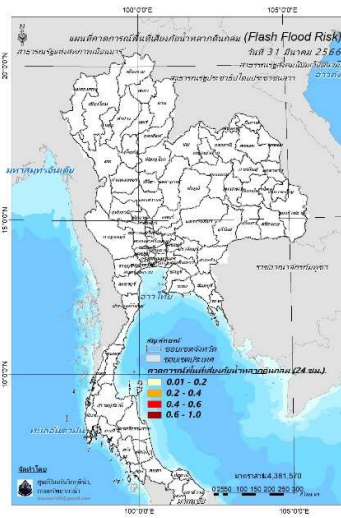
6) ความเสี่ยงจากน้ำท่วม

- การคาดการณ์พื้นที่เสี่ยงภัยน้ำหลากดินถล่มจากข้อมูล MRCFFGS วันที่ 30 มีนาคม 2566 ในอีก 12 ชม. 24 ชม. และ 36 ชม. ไม่พบพื้นที่เสี่ยง

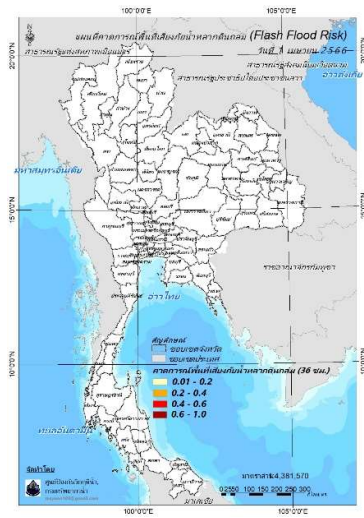
แผนที่แสดงการคาดการณ์พื้นที่เสี่ยงภัยน้ำหลากดินถล่ม วันที่ 30 มีนาคม 2566



วันที่ 31 มี.ค. 2566 (03:00 น.)



วันที่ 31 มี.ค. 2566 (15:00 น.)



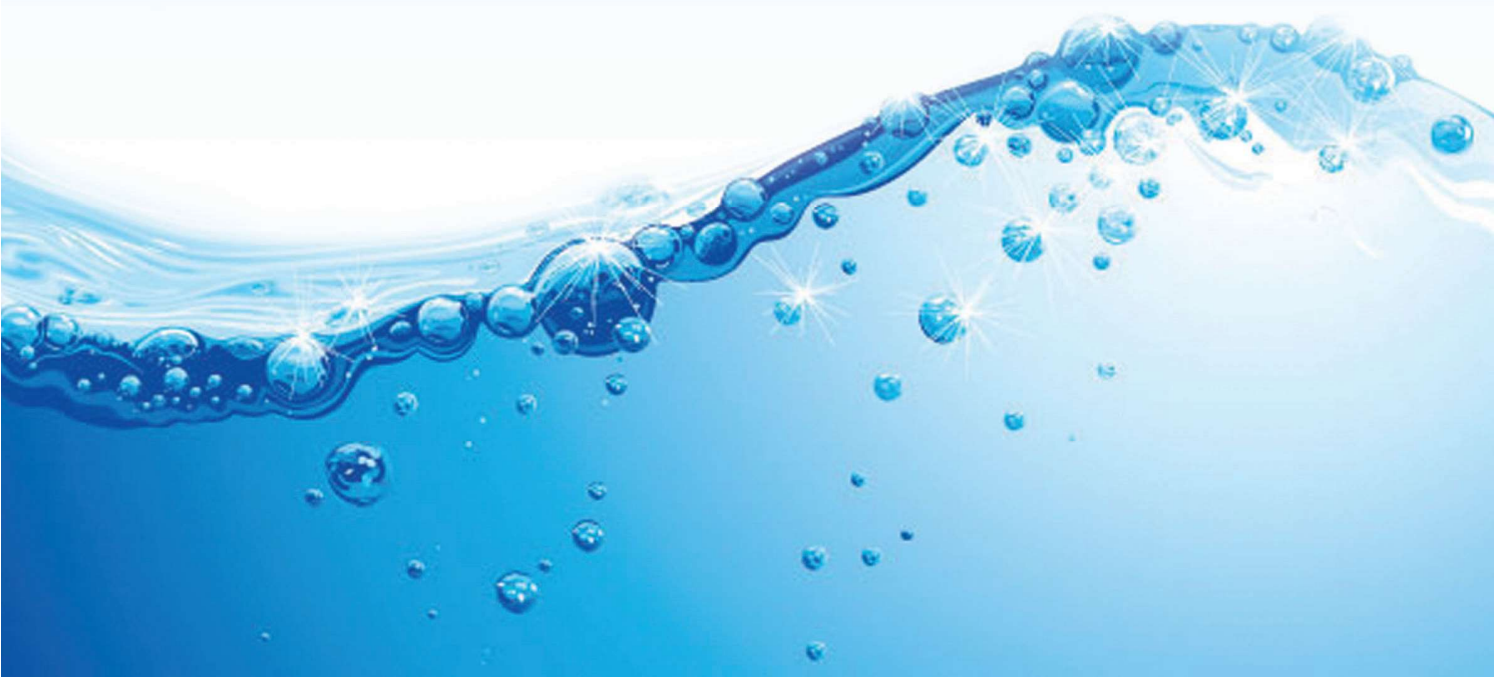
วันที่ 1 เม.ย. 2566 (03:00 น.)

คำแนะนำ: ข้อมูลดังกล่าวเป็นการคาดการณ์พื้นที่เสี่ยงภัยน้ำหลาก โดยอาศัยข้อมูลปริมาณฝนจากดาวเทียม ดังนั้นรายงานฉบับนี้ควรใช้งานควบคู่ไปกับการตรวจวัดปริมาณฝนจริงภาคสนาม และข้อมูลจากเรดาร์เพื่อประกอบการตัดสินใจ

ปริมาณฝนสะสมปี

พ.ศ. ๒๕๖๕ และ ๒๕๖๖

เทียบค่าเฉลี่ย ๓๐ ปี





วันที่ 29 มีนาคม 2566

ฝน30ปี = 83.71 มม. (สะสมทั้งปี = 1,587.50 มม.)

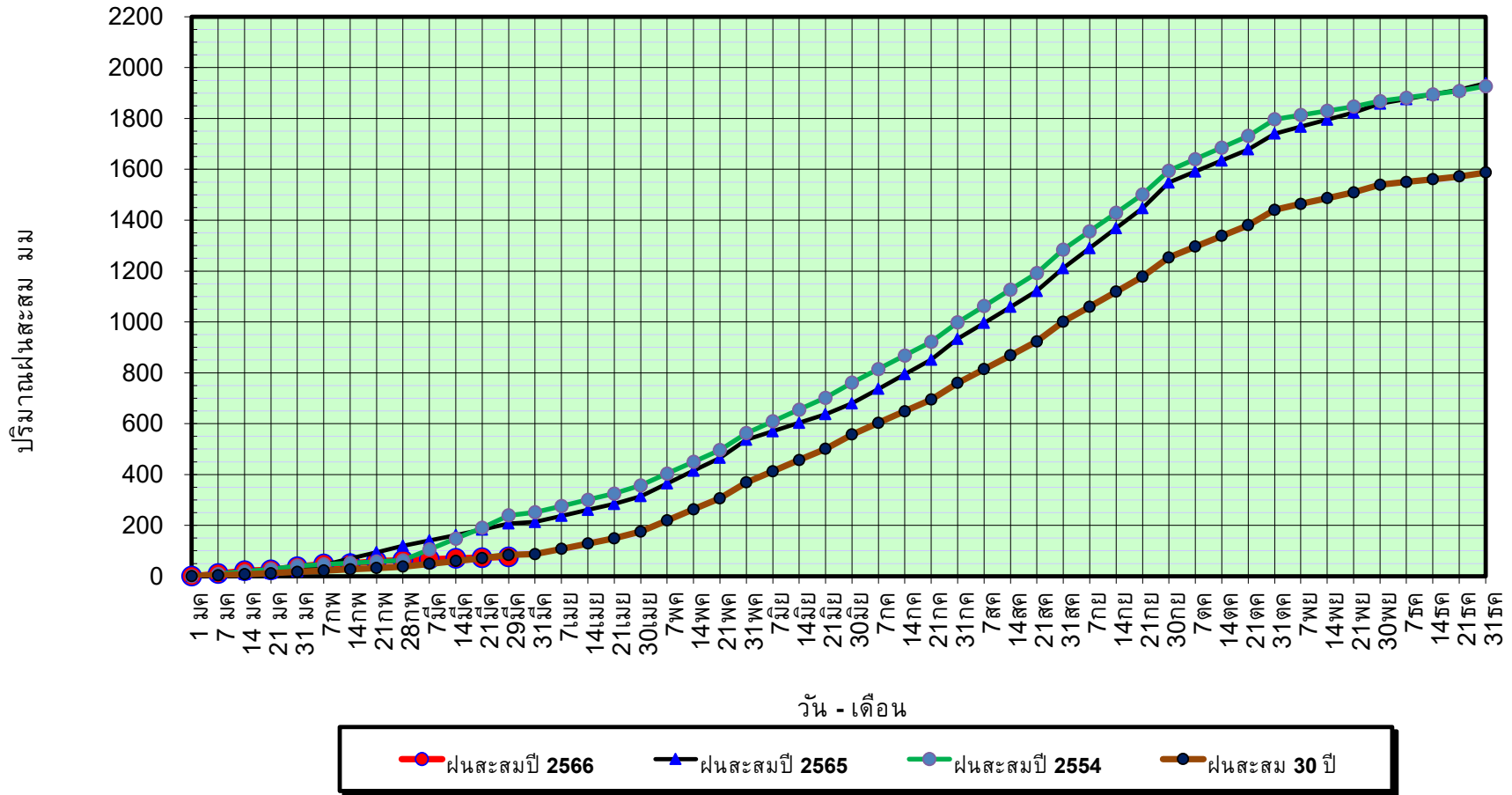
ปี65 = 207.31 มม. (สะสมทั้งปี = 1,939.17 มม.)

ปี66 = 76.03 มม.

เปรียบเทียบกับ ปี 65 **มีค่าน้อยกว่า** -131.29 มม.

เปรียบเทียบกับฝนเฉลี่ย 30 ปี **มีค่าน้อยกว่า** -7.68 มม.

ปริมาณฝนสะสมปี 2554-2565-2566 เทียบกับค่าเฉลี่ย 30 ปี



ข้อมูลจากกรมอุตุนิยมวิทยาจำนวน 128  
สถานีข้อมูลปริมาณฝนสะสมถึง วันที่  
29 มีนาคม 2566



ศูนย์เมขลา กองวิเคราะห์และประเมินสถานการณ์ฯ กรมทรัพยากรน้ำ

วันที่ 29 มีนาคม 2566

ฝน30ปี = 83.71 มม. (สะสมทั้งปี = 1,587.50 มม.)

ปี65 = 207.31 มม. (สะสมทั้งปี = 1,939.17 มม.)

ปี66 = 76.03 มม.

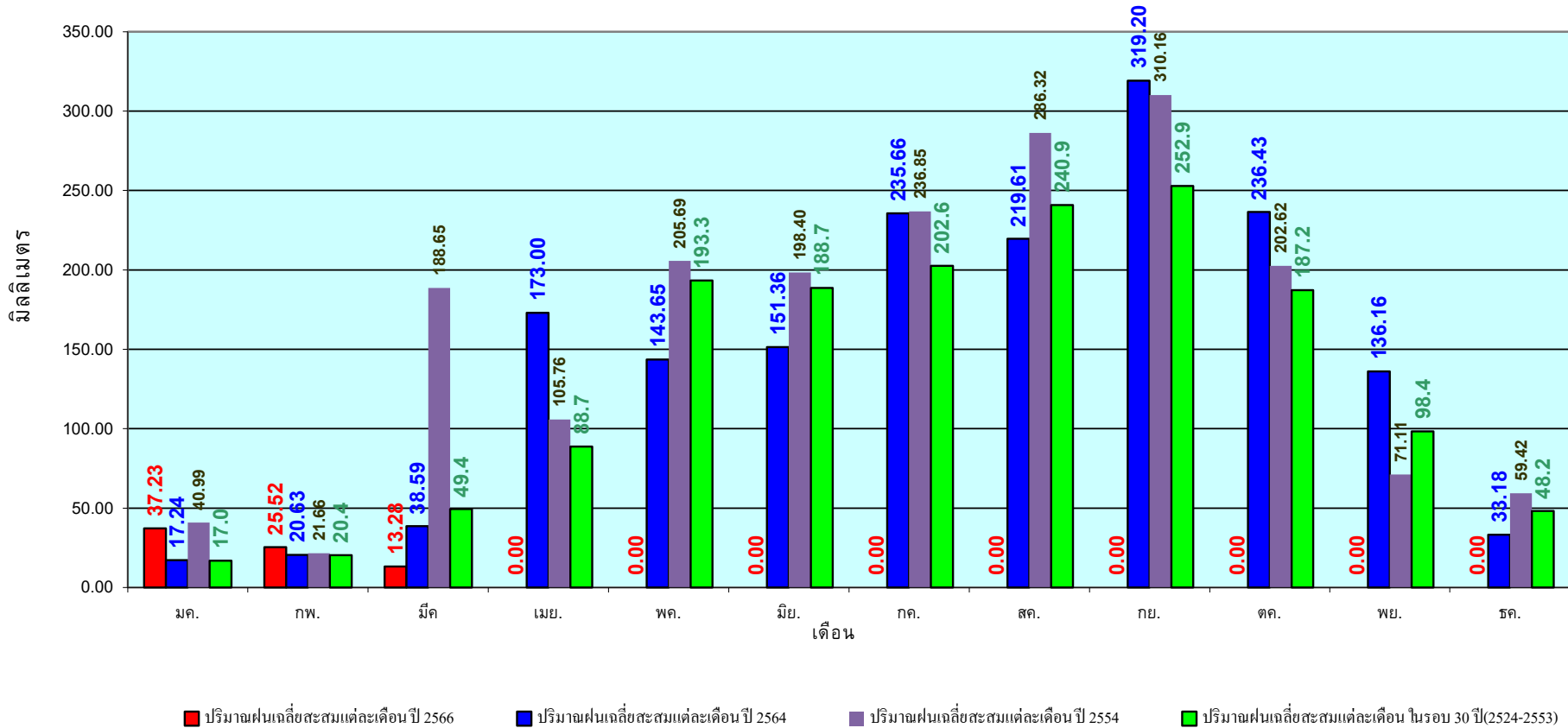
เปรียบเทียบกับ ปี 65

มีค่าน้อยกว่า -131.29 มม.

เปรียบเทียบกับฝนเฉลี่ย 30 ปี

มีค่าน้อยกว่า -7.68 มม.

## ปริมาณฝนเฉลี่ยรายเดือนของประเทศ



ข้อมูลจากกรมอุตุนิยมวิทยาจำนวน 128  
สถานีข้อมูลปริมาณฝนสะสมถึง วันที่  
29 มีนาคม 2566

วันที่ 29 มีนาคม 2566

ฝน30ปี = 41.29 มม. (สะสมทั้งปี = 1,230.90 มม.)

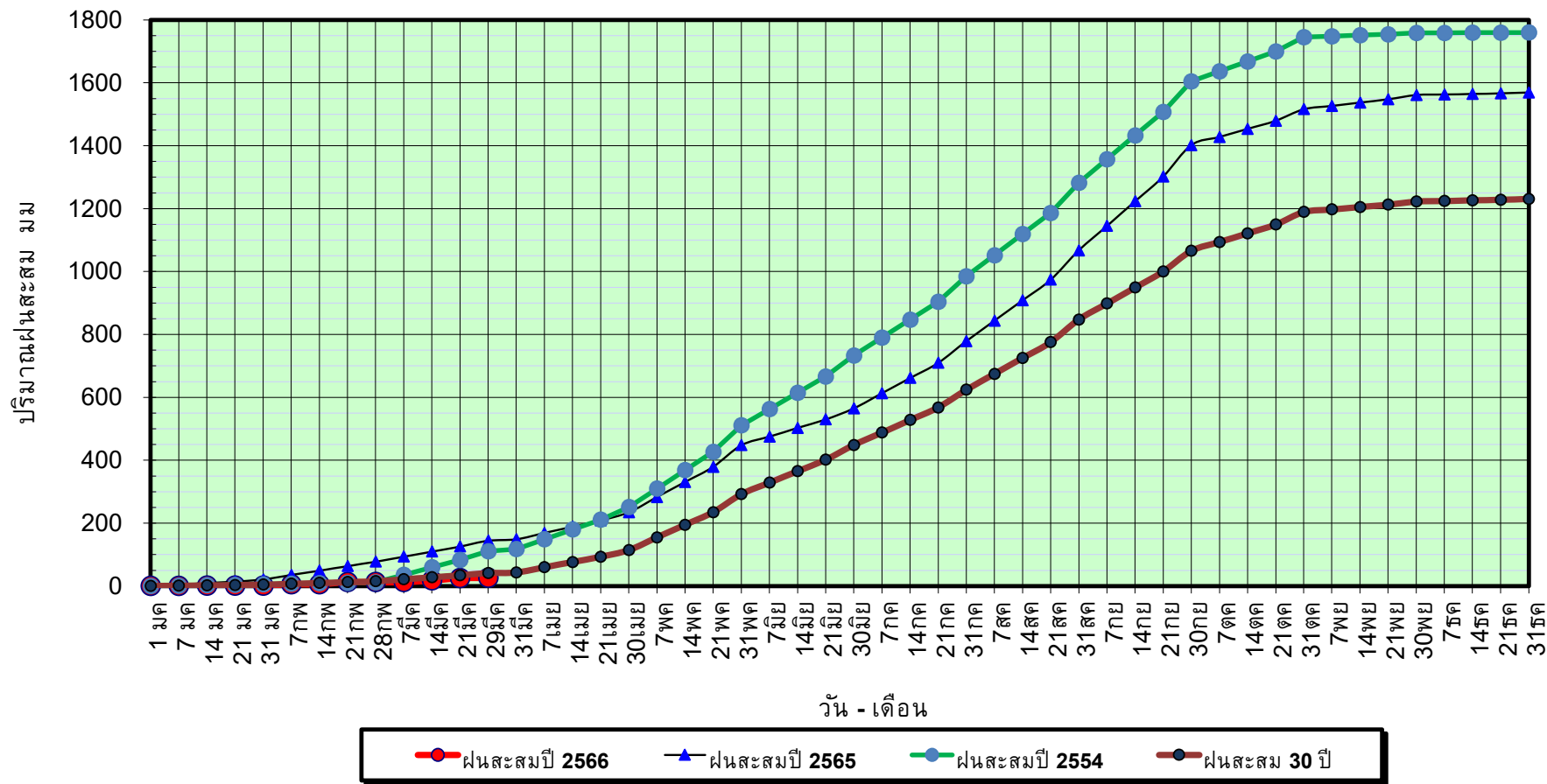
ปี65 = 144.21 มม. (สะสมทั้งปี = 1,569.23 มม.)

ปี66 = 25.97 มม.

เปรียบเทียบกับ ปี 65 **มีค่าน้อยกว่า** -118.24 มม.

เปรียบเทียบกับฝนเฉลี่ย 30 ปี **มีค่าน้อยกว่า** -15.32 มม.

## ปริมาณฝนสะสมภาคเหนือ



ข้อมูลจากกรมอุตุนิยมวิทยาจำนวน 33  
สถานีข้อมูลปริมาณฝนสะสมถึง วันที่  
29 มีนาคม 2566



ศูนย์เมขลา กองวิเคราะห์และประเมินสถานการณ์น้ำ กรมทรัพยากรน้ำ

วันที่ 29 มีนาคม 2566

ฝน30ปี = 41.29 มม. (สะสมทั้งปี = 1,230.90 มม.)

ปี65 = 144.21 มม. (สะสมทั้งปี = 1,569.23 มม.)

ปี66 = 25.97 มม.

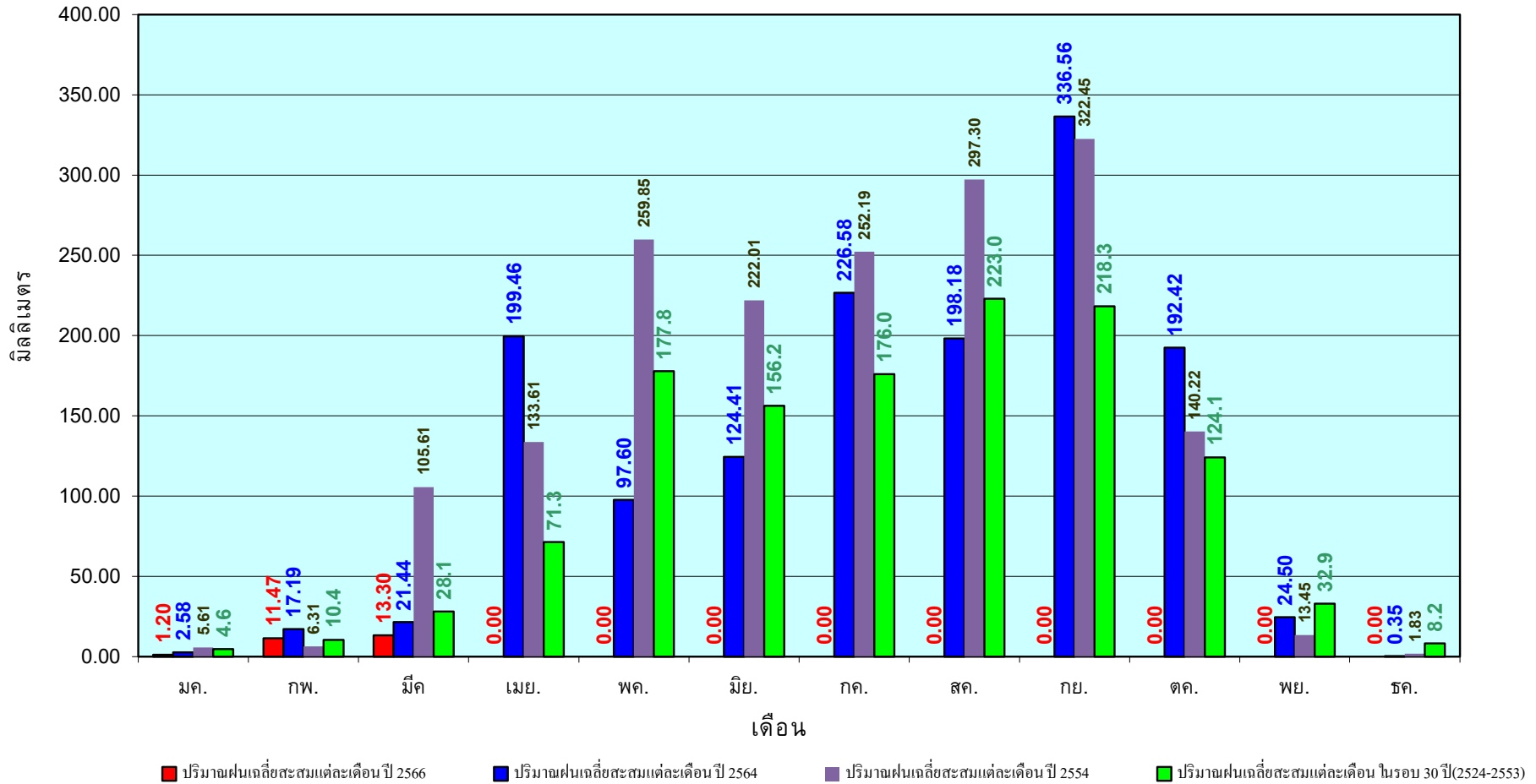
เปรียบเทียบกับ ปี 65

มีค่าน้อยกว่า -118.24 มม.

เปรียบเทียบกับฝนเฉลี่ย 30 ปี

มีค่าน้อยกว่า -15.32 มม.

## ปริมาณฝนเฉลี่ยสะสมรายเดือน ภาคเหนือ



ข้อมูลจากกรมอุตุนิยมวิทยาจำนวน33  
สถานีข้อมูลปริมาณฝนสะสมถึง วันที่  
29 มีนาคม 2566

วันที่ 29 มีนาคม 2566

ฝน30ปี = 65.12 มม. (สะสมทั้งปี = 1,404.50 มม.)

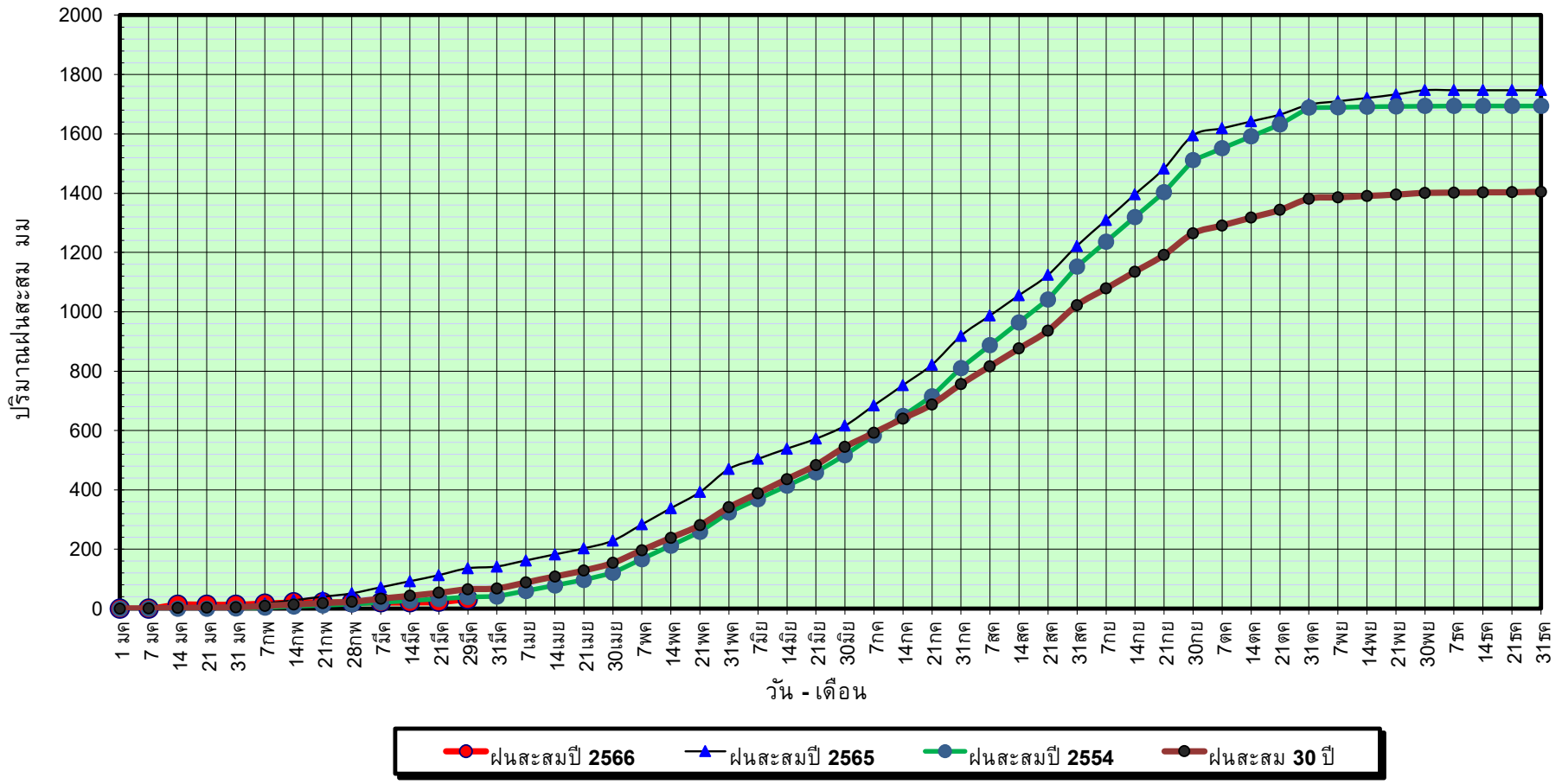
ปี65 = 136.01 มม. (สะสมทั้งปี = 1,747.06 มม.)

ปี66 = 31.88 มม.

เปรียบเทียบกับ ปี 65 **มีค่าน้อยกว่า** -104.13 มม.

เปรียบเทียบกับฝนเฉลี่ย 30 ปี **มีค่าน้อยกว่า** -33.23 มม.

## ปริมาณฝนสะสมภาคตะวันออกเฉียงเหนือ



ข้อมูลจากกรมอุตุนิยมวิทยาจำนวน 31  
สถานีข้อมูลปริมาณฝนสะสมถึง วันที่  
29 มีนาคม 2566



กองวิเคราะห์และประเมินสถานการณ์น้ำ กรมทรัพยากรน้ำ

วันที่ 29 มีนาคม 2566

ฝน30ปี = 65.12 มม. (สะสมทั้งปี = 1,404.50 มม.)

ปี65 = 136.01 มม. (สะสมทั้งปี = 1,747.06 มม.)

ปี66 = 31.88 มม.

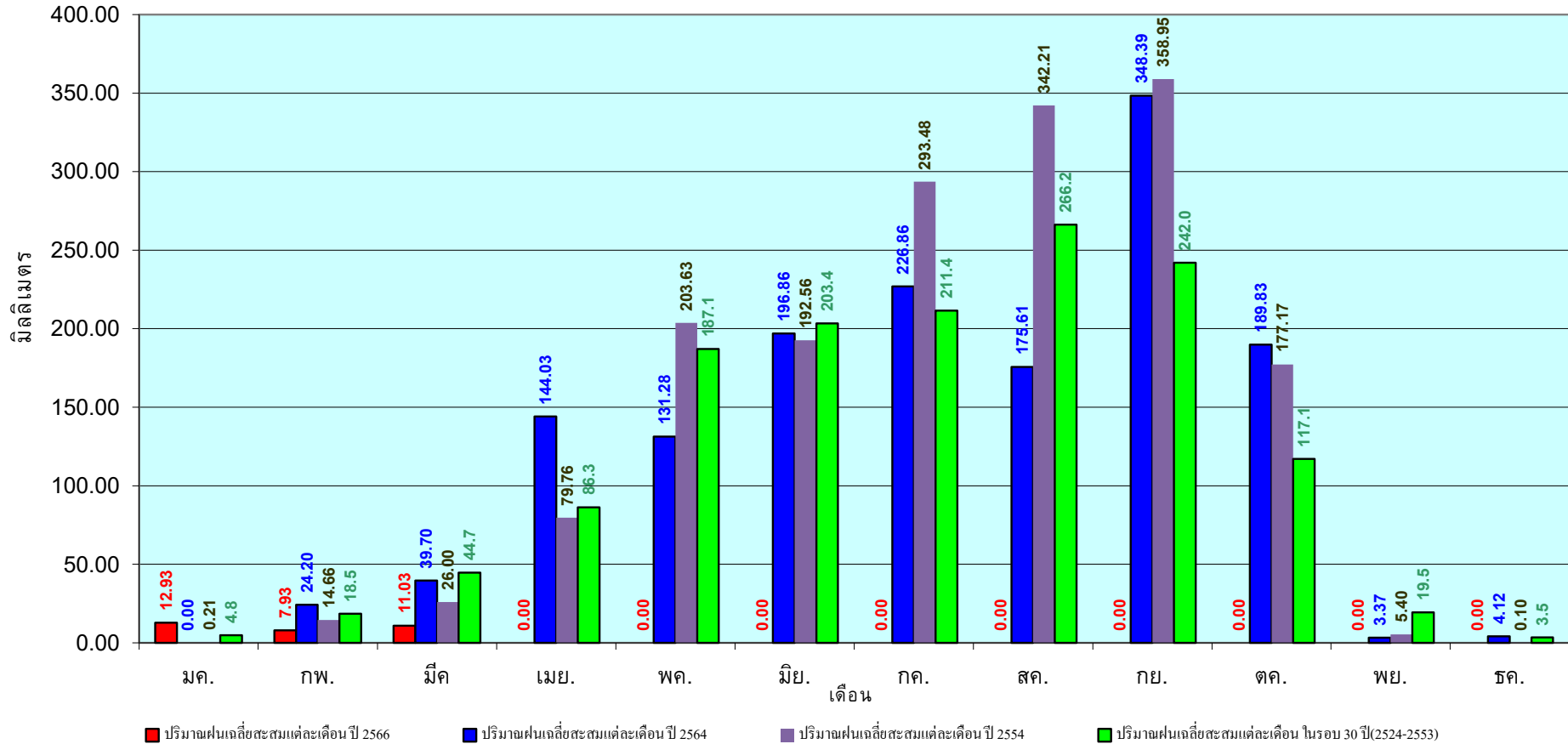
เปรียบเทียบกับ ปี 65

มีค่าน้อยกว่า -104.13 มม.

เปรียบเทียบกับฝนเฉลี่ย 30 ปี

มีค่าน้อยกว่า -33.23 มม.

## ปริมาณฝนเฉลี่ยสะสมรายเดือน ภาคตะวันออกเฉียงเหนือ



ข้อมูลจากกรมอุตุนิยมวิทยาจำนวน 31  
สถานีข้อมูลปริมาณฝนสะสมถึง วันที่  
29 มีนาคม 2566

วันที่ 29 มีนาคม 2566

ฝน30ปี = 52.68 มม. (สะสมทั้งปี = 1,275.20 มม.)

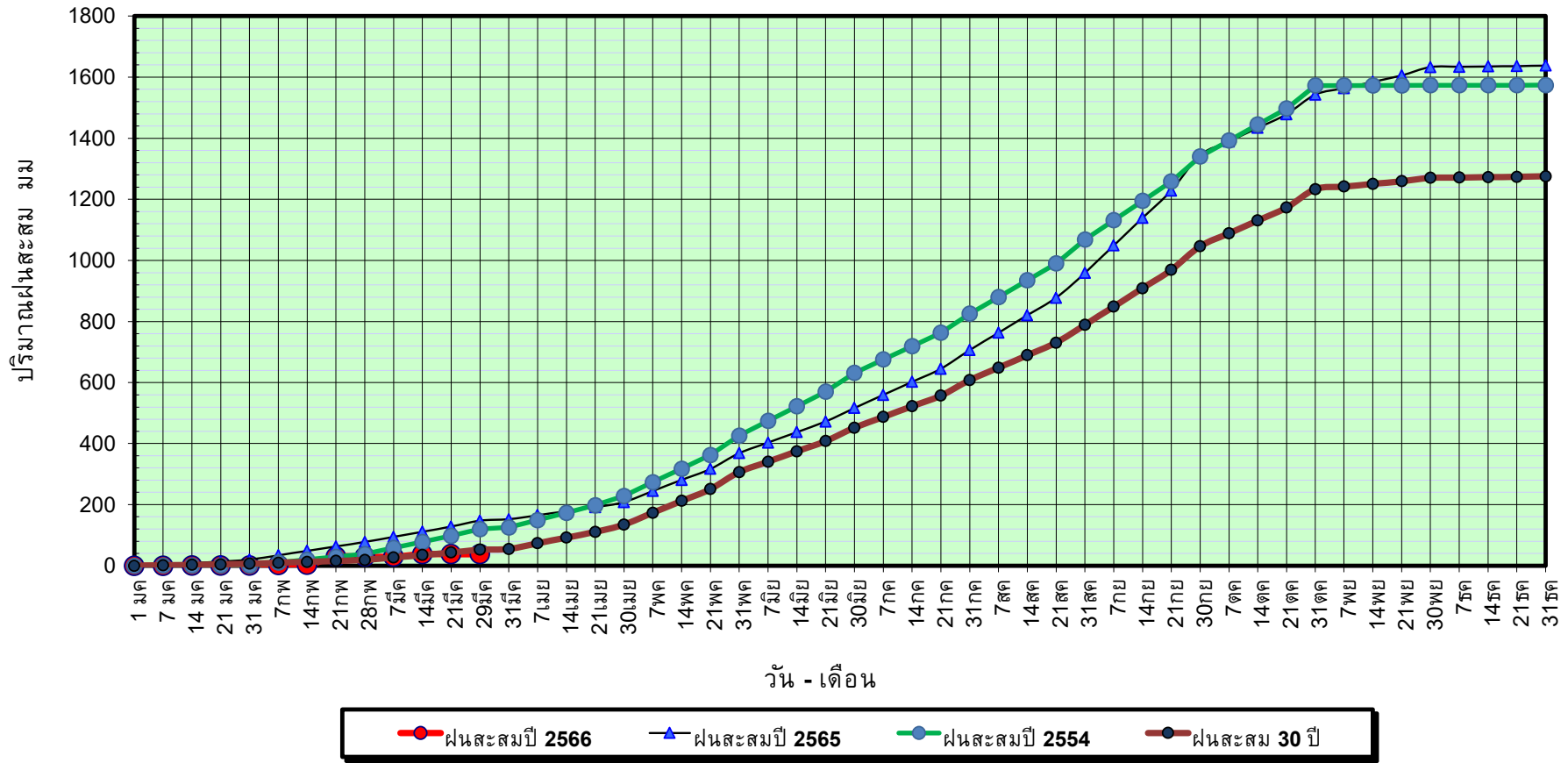
ปี65 = 147.55 มม. (สะสมทั้งปี = 1,637.47 มม.)

ปี66 = 37.79 มม.

เปรียบเทียบกับ ปี 65 **มีค่าน้อยกว่า** -109.76 มม.

เปรียบเทียบกับฝนเฉลี่ย 30 ปี **มีค่าน้อยกว่า** -14.88 มม.

# ปริมาณฝนสะสมภาคกลาง



ข้อมูลจากกรมอุตุนิยมวิทยาจำนวน 14  
สถานีข้อมูลปริมาณฝนสะสมถึง วันที่  
29 มีนาคม 2566



กองวิเคราะห์และประเมินสถานการณ์น้ำ กรมทรัพยากรน้ำ

วันที่ 29 มีนาคม 2566

ฝน30ปี = 52.68 มม. (สะสมทั้งปี = 1,275.20 มม.)

ปี65 = 147.55 มม. (สะสมทั้งปี = 1,637.47 มม.)

ปี66 = 37.79 มม.

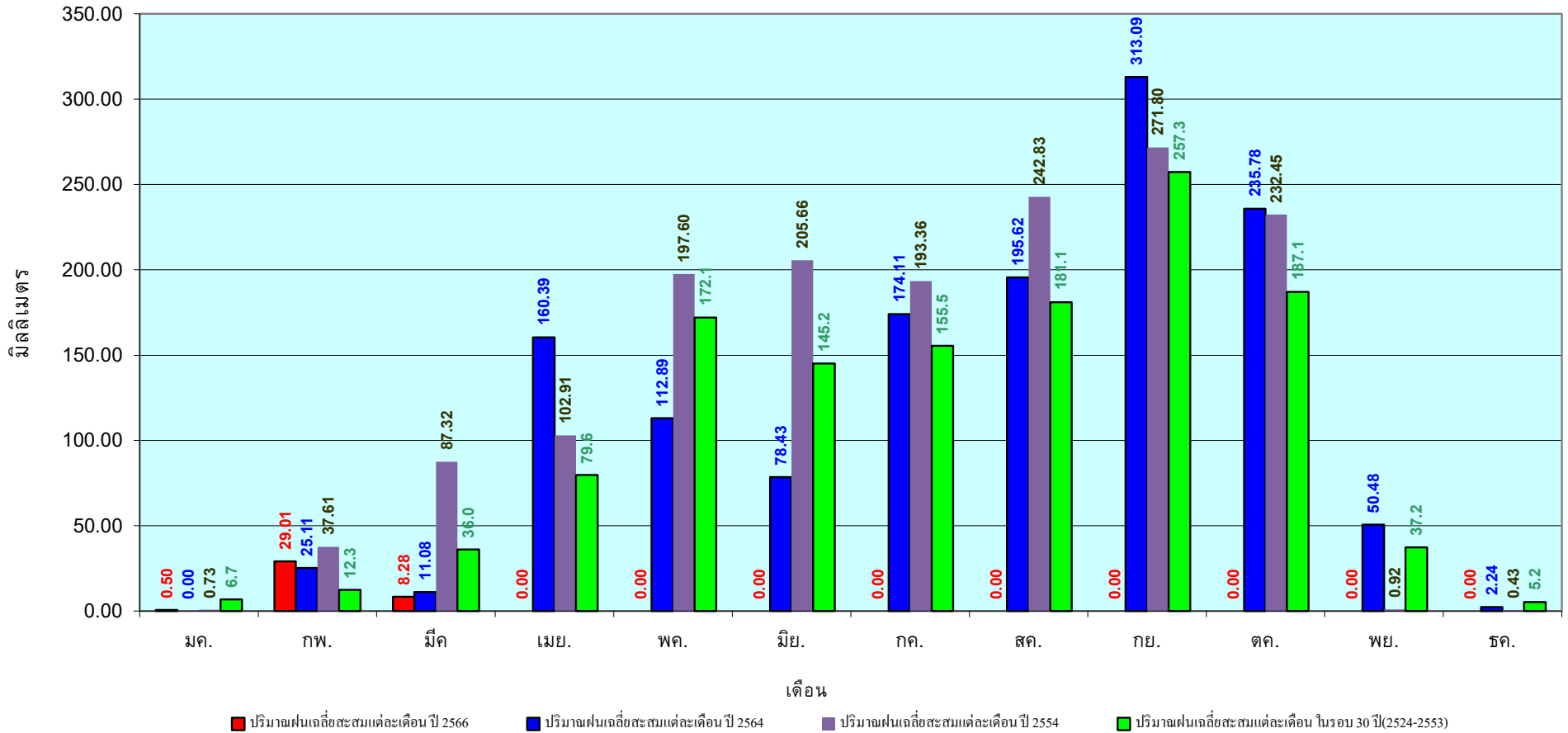
เปรียบเทียบกับ ปี 65

มีค่าน้อยกว่า -109.76 มม.

เปรียบเทียบกับฝนเฉลี่ย 30 ปี

มีค่าน้อยกว่า -14.88 มม.

## ปริมาณฝนเฉลี่ยสะสมรายเดือน ภาคกลาง



ข้อมูลจากกรมอุตุนิยมวิทยาจำนวน 14  
สถานีข้อมูลปริมาณฝนสะสมถึง วันที่  
29 มีนาคม 2566



วันที่ 29 มีนาคม 2566

ฝน30ปี = 103.97 มม. (สะสมทั้งปี = 1,888.80 มม.)

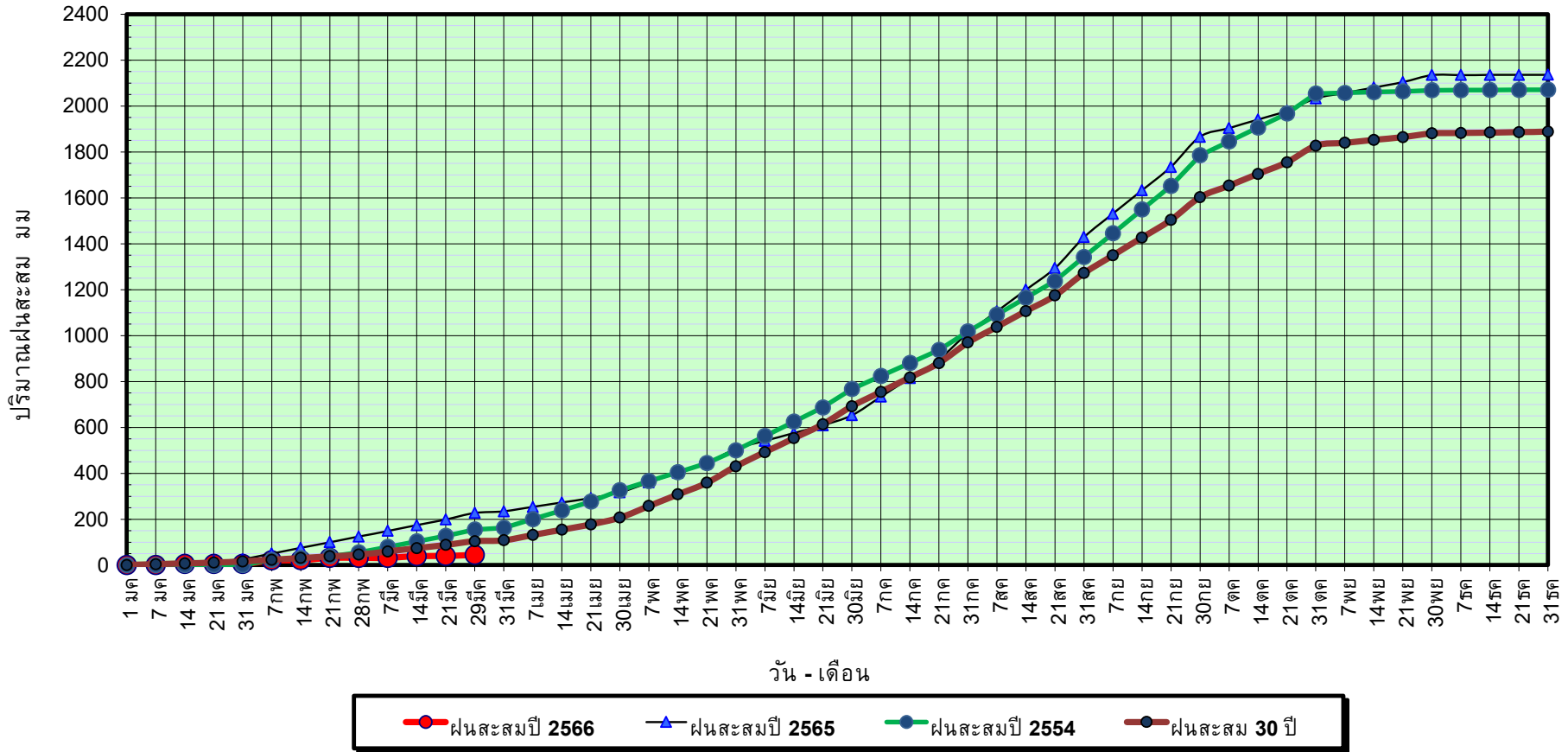
ปี65 = 227.17 มม. (สะสมทั้งปี = 2,135.92 มม.)

ปี66 = 44.91 มม.

เปรียบเทียบกับ ปี 65 **มีค่าน้อยกว่า** -182.26 มม.

เปรียบเทียบกับฝนเฉลี่ย 30 ปี **มีค่าน้อยกว่า** -59.06 มม.

### ปริมาณฝนสะสมภาคตะวันออก



ข้อมูลจากกรมอุตุนิยมวิทยาจำนวน 16  
สถานีข้อมูลปริมาณฝนสะสมถึง วันที่  
29 มีนาคม 2566



กองวิเคราะห์และประเมินสถานการณ์น้ำ กรมทรัพยากรน้ำ

วันที่ 29 มีนาคม 2566

ฝน30ปี = 103.97 มม. (สะสมทั้งปี = 1,888.80 มม.)

ปี65 = 227.17 มม. (สะสมทั้งปี = 2,135.92 มม.)

ปี66 = 44.91 มม.

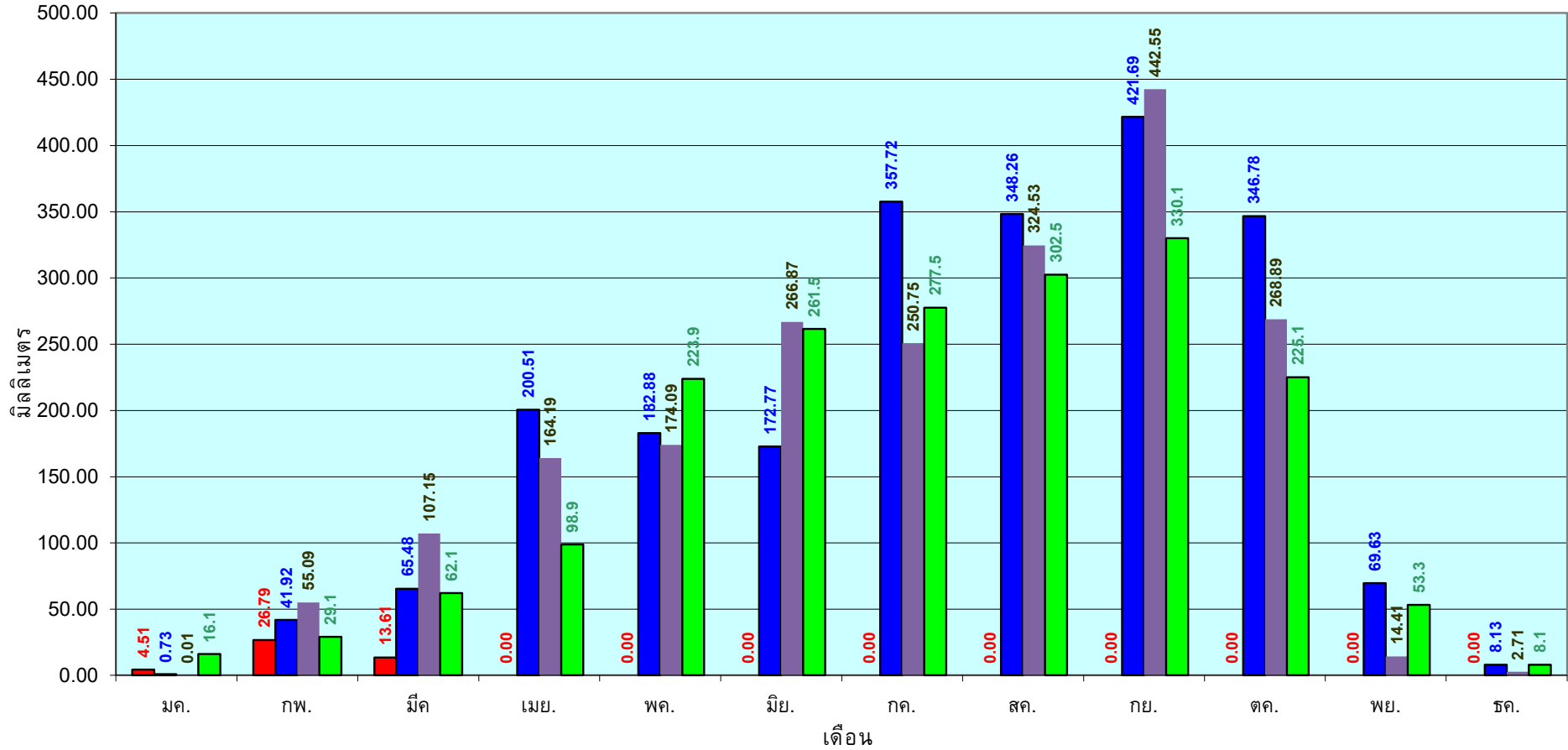
เปรียบเทียบกับ ปี 65

มีค่าน้อยกว่า -182.26 มม.

เปรียบเทียบกับฝนเฉลี่ย 30 ปี

มีค่าน้อยกว่า -59.06 มม.

# ปริมาณฝนเฉลี่ยสะสมรายเดือน ภาคตะวันออก



■ ปริมาณฝนเฉลี่ยสะสมแต่ละเดือนปี 2566

■ ปริมาณฝนเฉลี่ยสะสมแต่ละเดือนปี 2564

■ ปริมาณฝนเฉลี่ยสะสมแต่ละเดือนปี 2554

■ ปริมาณฝนเฉลี่ยสะสมแต่ละเดือนในรอบ 30 ปี(2524-2553)

ข้อมูลจากกรมอุตุนิยมวิทยาจำนวน 16  
สถานีข้อมูลปริมาณฝนสะสมถึง วันที่  
29 มีนาคม 2566



ศูนย์เมฆลา กองวิเคราะห์และประเมินสถานการณ์น้ำ กรมทรัพยากรน้ำ

วันที่ 29 มีนาคม 2566

ฝน30ปี = 49.54 มม. (สะสมทั้งปี = 1,195.72 มม.)

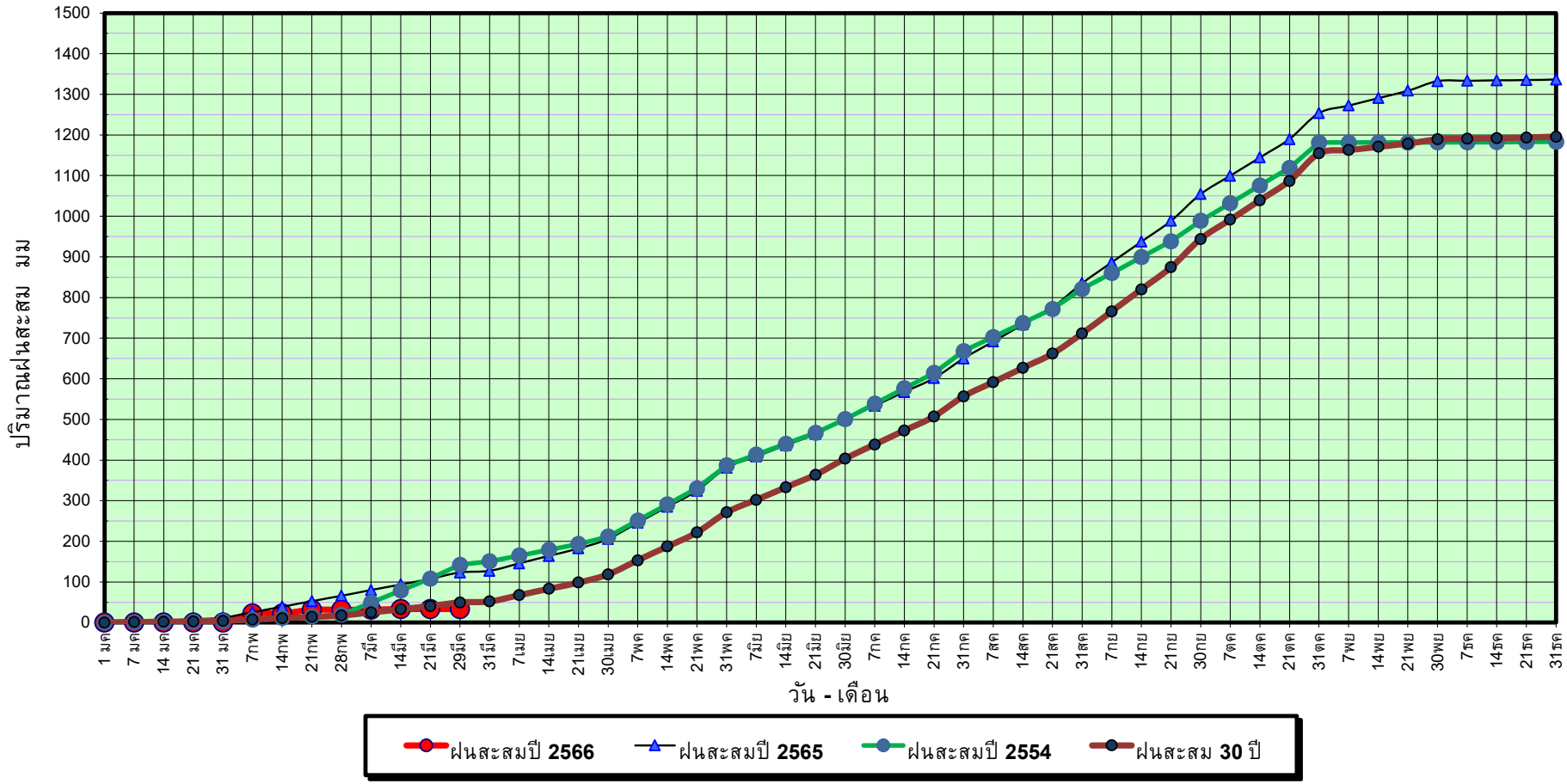
ปี65 = 123.26 มม. (สะสมทั้งปี = 1,336.48 มม.)

ปี66 = 33.18 มม.

เปรียบเทียบกับ ปี 65 **มีค่าน้อยกว่า** -90.08 มม.

เปรียบเทียบกับฝนเฉลี่ย 30 ปี **มีค่าน้อยกว่า** -16.36 มม.

### ปริมาณฝนสะสมภาคตะวันตก



ข้อมูลจากกรมอุตุนิยมวิทยาจำนวน 5  
สถานีข้อมูลปริมาณฝนสะสมถึง วันที่  
29 มีนาคม 2566



ศูนย์เมขลา กองวิเคราะห์และประเมินสถานการณ์น้ำ กรมทรัพยากรน้ำ

วันที่ 29 มีนาคม 2566

ฝน30ปี = 49.54 มม. (สะสมทั้งปี = 1,195.72 มม.)

ปี65 = 123.26 มม. (สะสมทั้งปี = 1,336.48 มม.)

ปี66 = 33.18 มม.

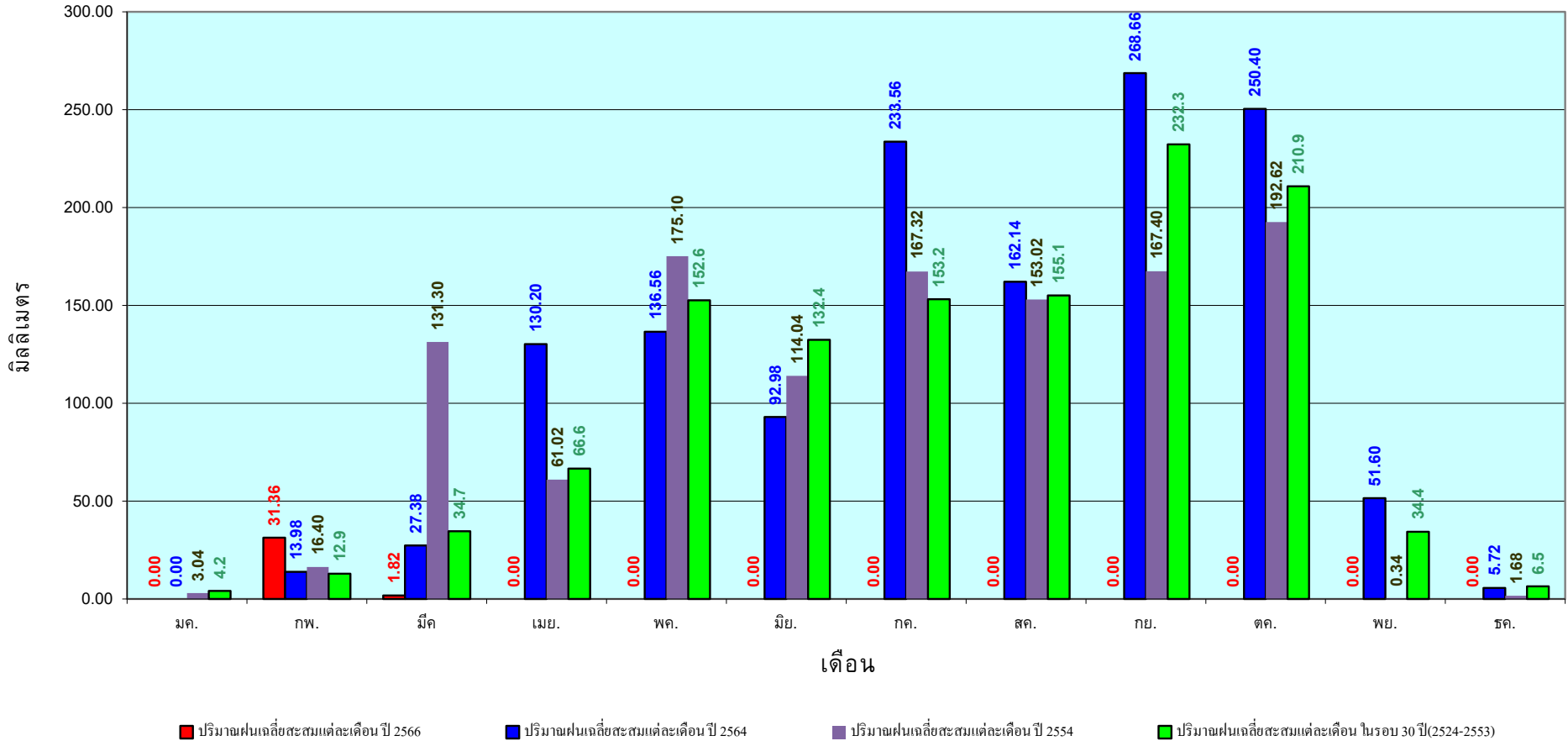
เปรียบเทียบกับ ปี 65

มีค่าน้อยกว่า -90.08 มม.

เปรียบเทียบกับฝนเฉลี่ย 30 ปี

มีค่าน้อยกว่า -16.36 มม.

# ปริมาณฝนเฉลี่ยสะสมรายเดือน ภาคตะวันตก



ข้อมูลจากกรมอุตุนิยมวิทยาจำนวน 5  
สถานีข้อมูลปริมาณฝนสะสมถึง วันที่  
29 มีนาคม 2566



ศูนย์เมขลา กองวิเคราะห์และประเมินสถานการณ์น้ำ กรมทรัพยากรน้ำ

วันที่ 29 มีนาคม 2566

ฝน30ปี = 179.98 มม. (สะสมทั้งปี = 2,271.55 มม.)

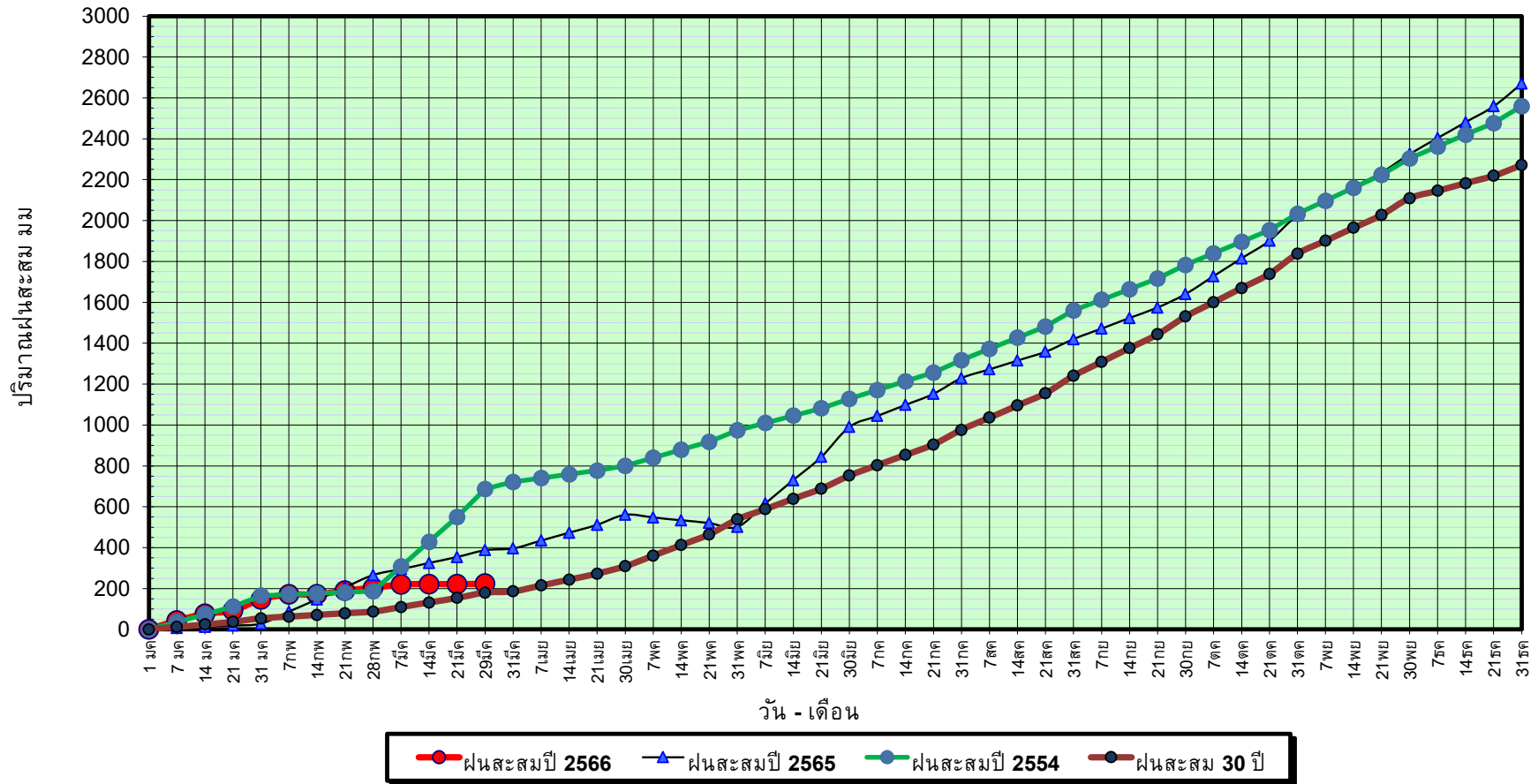
ปี65 = 387.73 มม. (สะสมทั้งปี = 2,670.19 มม.)

ปี66 = 223.19 มม.

เปรียบเทียบกับ ปี 65 **มีค่าน้อยกว่า** -164.54 มม.

เปรียบเทียบกับฝนเฉลี่ย 30 ปี **มีค่ามากกว่า** 43.21 มม.

## ปริมาณฝนสะสมภาคใต้



ข้อมูลจากกรมอุตุนิยมวิทยาจำนวน 29  
สถานีข้อมูลปริมาณฝนสะสมถึง วันที่  
29 มีนาคม 2566



ศูนย์เมขลา กองวิเคราะห์และประเมินสถานการณ์น้ำ กรมทรัพยากรน้ำ

วันที่ 29 มีนาคม 2566

ฝน30ปี = 179.98 มม. (สะสมทั้งปี = 2,271.55 มม.)

ปี65 = 387.73 มม. (สะสมทั้งปี = 2,670.19 มม.)

ปี66 = 223.19 มม.

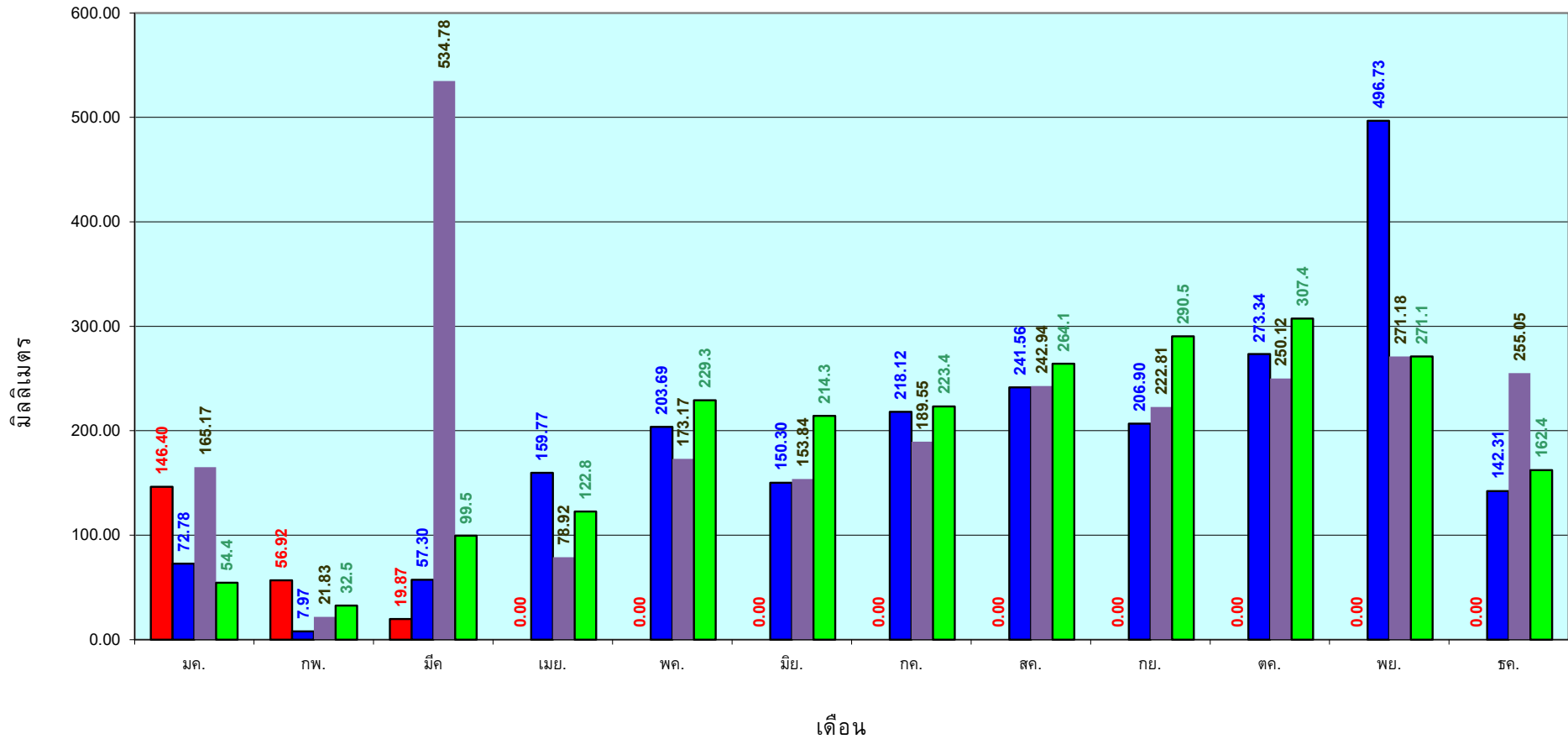
เปรียบเทียบกับ ปี 65

เปรียบเทียบกับฝนเฉลี่ย 30 ปี

มีค่าน้อยกว่า -164.54 มม.

มีค่ามากกว่า 43.21 มม.

## ปริมาณฝนเฉลี่ยสะสมรายเดือน ภาคใต้



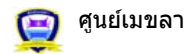
■ ปริมาณฝนเฉลี่ยสะสมแต่ละเดือน ปี 2566

■ ปริมาณฝนเฉลี่ยสะสมแต่ละเดือน ปี 2564

■ ปริมาณฝนเฉลี่ยสะสมแต่ละเดือน ปี 2554

■ ปริมาณฝนเฉลี่ยสะสมแต่ละเดือน ในรอบ 30 ปี(2524-2553)

ข้อมูลจากกรมอุตุนิยมวิทยาจำนวน 29  
สถานีข้อมูลปริมาณฝนสะสมถึง วันที่  
29 มีนาคม 2566



ศูนย์เมขลา



กองวิเคราะห์และประเมินสถานการณ์น้ำ กรมทรัพยากรน้ำ

สถานการณ์น้ำในอ่างเก็บน้ำ  
ขนาดใหญ่ และขนาดกลาง







รายงานสถานการณ์น้ำ  
รายลุ่มน้ำ



# รายงานสถานการณ์น้ำลุ่มน้ำบางปะกง-ปราจีนบุรี

## วันที่ 30 มีนาคม 2566

### 1) สภาพภูมิอากาศ (ที่มา : กรมอุตุนิยมวิทยา)

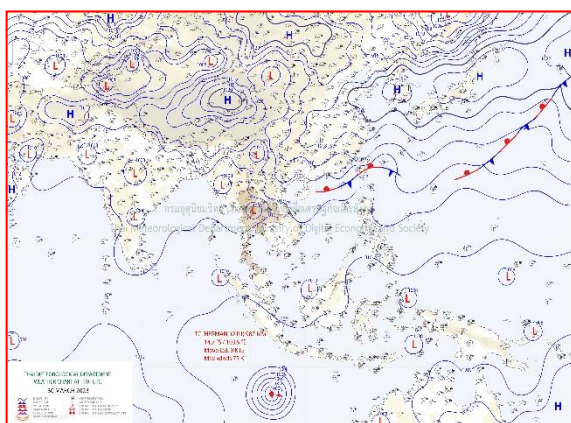
#### ลักษณะอากาศทั่วไป

พยากรณ์อากาศ 24 ชั่วโมงข้างหน้า หย่อมความกดอากาศต่ำเนื่องจากความร้อนปกคลุมภาคเหนือตอนล่าง ลักษณะเช่นนี้ทำให้ประเทศไทยตอนบนมีอากาศร้อนโดยทั่วไปกับมีฟ้าหลัวในตอนกลางวัน โดยมีอากาศร้อนจัดบางแห่งในภาคเหนือและภาคกลาง ในขณะที่ลมใต้และลมตะวันออกเฉียงใต้พัดนำความชื้นจากอ่าวไทยและทะเลจีนใต้เข้ามาปกคลุมประเทศไทยตอนบนมีกำลังอ่อนลง ทำให้บริเวณดังกล่าวมีฝนลดลง แต่ยังคงมีฝนฟ้าคะนองเกิดขึ้นได้บางพื้นที่ กับมีลมกระโชกแรงบางแห่งในภาคเหนือตอนล่าง และภาคตะวันออกเฉียงเหนือ

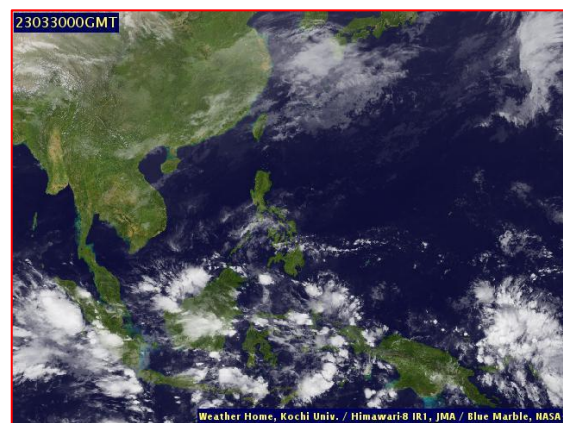
สำหรับลมตะวันออกเฉียงใต้พัดปกคลุมอ่าวไทย ภาคใต้ และทะเลอันดามัน ทำให้ภาคใต้มีฝนฟ้าคะนองบางแห่ง

#### สภาพอากาศภาคตะวันออก

อากาศร้อนกับมีฟ้าหลัวในตอนกลางวัน โดยมีฝนฟ้าคะนองร้อยละ 20 ของพื้นที่ ส่วนมากบริเวณจังหวัดปราจีนบุรี ชลบุรี ระยอง จันทบุรี และตราด อุณหภูมิต่ำสุด 24-26 องศาเซลเซียส อุณหภูมิสูงสุด 33-38 องศาเซลเซียส ลมตะวันออกเฉียงใต้ ความเร็ว 10-30 กม./ชม. ทะเลมีคลื่นต่ำกว่า 1 เมตร บริเวณที่มีฝนฟ้าคะนองคลื่นสูงมากกว่า 1 เมตร



แผนที่อากาศวันที่ 30 มี.ค. 66 เวลา 07.00 น.



ภาพถ่ายจากดาวเทียมวันที่ 30 มี.ค. 66 เวลา 07.00 น.

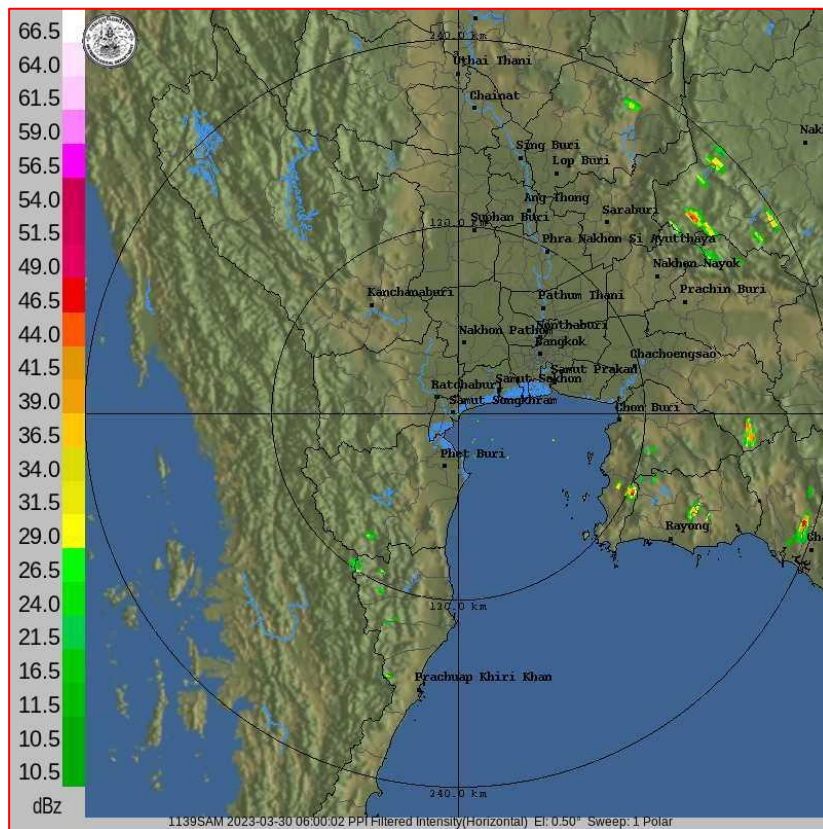
### 2) สถานการณ์ฝน

จากข้อมูลสถานการณ์ฝนในพื้นที่ลุ่มน้ำบางปะกง-ปราจีนบุรี ของวันที่ 30 มีนาคม 2566 จากกรมอุตุนิยมวิทยา สถาบันสารสนเทศทรัพยากรน้ำ (องค์การมหาชน) กรมชลประทาน และกรมทรัพยากรน้ำพบว่า มีฝนตกเล็กน้อยบริเวณอำเภอเมือง จังหวัดสระแก้ว โดยมีปริมาณฝน 0.3 มม.

ข้อมูลสถานการณ์ฝนในพื้นที่ลุ่มน้ำบางปะกง-ปราจีนบุรี ณ วันที่ 30 มีนาคม 2566  
(ข้อมูลจากกรมอุตุนิยมวิทยา เวลา 07.00 น.)

ลำดับ	พื้นที่	ปริมาณฝน (มม.)
1	อ.เมือง จ.สระแก้ว	0.3

หมายเหตุ“ฝน” คือ ฝนวัดปริมาณไม่ได้ (ต่ำกว่า 0.1 มิลลิเมตร), “\*” คือ ไม่ได้รับข้อมูล



ภาพเรดาร์ตรวจอากาศ “สถานีสมุทรสงคราม”

ณ วันที่ 30 มีนาคม 2566 เวลา 13.00 น.

(ที่มา : กรมอุตุนิยมวิทยา)

สถานการณ์น้ำฝน

<p>WRF-ROMS (ThaiGeo), 24-Hour Precipitation, Thailand Model (3x3 km) 29-Mar-2023 19:00 to 30-Mar-2023 19:00 (Bangkok Time)</p> <p>Version: 05.01.C320102.20221201 Initial date 29-Mar-2023 19:00 (Bangkok Time)</p>	<p>WRF-ROMS (ThaiGeo), 24-Hour Precipitation, Thailand Model (3x3 km) 30-Mar-2023 19:00 to 31-Mar-2023 19:00 (Bangkok Time)</p> <p>Version: 05.01.C320102.20221201 Initial date 29-Mar-2023 19:00 (Bangkok Time)</p>
<p>แผนที่การคาดการณ์น้ำฝนวันที่ 30 มี.ค. 66</p>	<p>แผนที่การคาดการณ์น้ำฝนวันที่ 31 มี.ค. 66</p>
<p>WRF-ROMS (ThaiGeo), 24-Hour Precipitation, Thailand Model (3x3 km) 31-Mar-2023 19:00 to 01-Apr-2023 19:00 (Bangkok Time)</p> <p>Version: 05.01.C320102.20221201 Initial date 29-Mar-2023 19:00 (Bangkok Time)</p>	<p>WRF-ROMS, 24-Hour Precipitation, Southeast Asia Model (9x9 km) 01-Apr-2023 19:00 to 02-Apr-2023 19:00 (Bangkok Time)</p> <p>Version: 05.01.C320102.20221201 Initial date 29-Mar-2023 19:00 (Bangkok Time)</p>
<p>แผนที่การคาดการณ์น้ำฝนวันที่ 1 เม.ย. 66</p>	<p>แผนที่การคาดการณ์น้ำฝนวันที่ 2 เม.ย. 66</p>
<p>WRF-ROMS, 24-Hour Precipitation, Southeast Asia Model (9x9 km) 02-Apr-2023 19:00 to 03-Apr-2023 19:00 (Bangkok Time)</p> <p>Version: 05.01.C320102.20221201 Initial date 29-Mar-2023 19:00 (Bangkok Time)</p>	<p>WRF-ROMS, 24-Hour Precipitation, Southeast Asia Model (9x9 km) 03-Apr-2023 19:00 to 04-Apr-2023 19:00 (Bangkok Time)</p> <p>Version: 05.01.C320102.20221201 Initial date 29-Mar-2023 19:00 (Bangkok Time)</p>
<p>แผนที่การคาดการณ์น้ำฝนวันที่ 3 เม.ย. 66</p>	<p>แผนที่การคาดการณ์น้ำฝนวันที่ 4 เม.ย. 66</p>
<p>ที่มา : <a href="http://www.thaiwater.net">www.thaiwater.net</a></p>	
<p>ผลการคาดการณ์ปริมาณฝนล่วงหน้า</p>	

### 3) ข้อมูลปริมาณน้ำในลำน้ำ

สถานการณ์น้ำท่า (26 - 30 มี.ค. 66 ที่มา : กรมชลประทาน เวลา 06.00 น.)

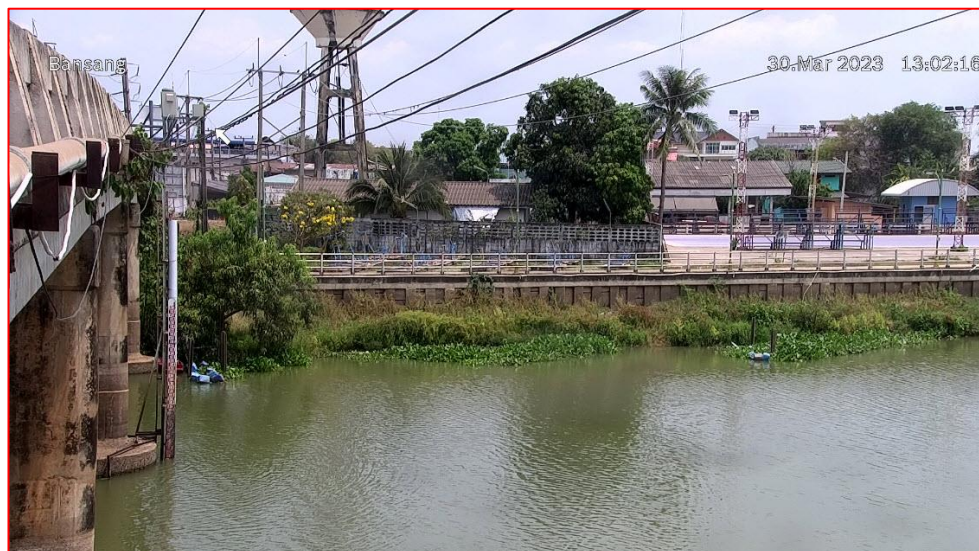
สถานี	อำเภอ	จังหวัด	ลุ่มน้ำ	ระดับ	อาทิตย์	จันทร์	อังคาร	พุธ	พฤหัสบดี	แนว
				ตลิ่ง(ม.)						
				(ลบ.ม./	26	27	28	29	30	
				วิ.)	มี.ค.	มี.ค.	มี.ค.	มี.ค.	มี.ค.	
Kgt.19A	เกาะ	ชลบุรี	บางปะกง	4.8	1.51	1.51	1.49	1.54	1.61	เพิ่มขึ้น
				83.95	0.40	0.40	0.30	0.60	1.30	
Kgt.30	เทศบาล	ฉะเชิงเทรา	บางปะกง	1.70	0.72	0.49	*	*	*	*
				-	*	*	*	*	*	
Ny.1B	เมือง	นครนายก	บางปะกง	8.81	4.57	4.56	4.52	3.94	3.89	ลดลง
				263.90	13.40	13.20	12.40	1.70	1.45	
Ny.3	บ้านนา	นครนายก	บางปะกง	6.26	3.64	3.62	3.60	3.58	3.56	ลดลง
				76.40	*	*	*	*	*	
Ny.4	เมือง	ปราจีนบุรี	บางปะกง	3.34	0.22	0.22	0.21	0.21	0.21	ทรงตัว
				185.00	*	*	*	*	*	
Ny.7	เมือง	นครนายก	บางปะกง	6.56	4.20	4.23	3.97	4.00	3.89	ลดลง
				-	*	*	*	*	*	
Kgt.1	เมือง	ปราจีนบุรี	ปราจีนบุรี	4.13	0.70	0.52	0.40	0.49	-0.10	ลดลง
				774.00	*	*	*	*	*	
Kgt.3	กบินทร์	ปราจีนบุรี	ปราจีนบุรี	8.79	0.88	0.88	0.87	0.87	0.87	ทรงตัว
				543.90	20.40	20.40	20.10	20.10	20.10	
Kgt.6	ศรีมหา	ปราจีนบุรี	ปราจีนบุรี	7.10	0.78	0.78	0.71	0.69	0.51	ลดลง
				-	*	*	*	*	*	
Kgt.9	เขา	สระแก้ว	ปราจีนบุรี	10.00	3.78	3.78	3.78	3.77	3.77	ทรงตัว
				502.50	*	*	*	*	*	
Kgt.10	เมือง	สระแก้ว	ปราจีนบุรี	11.00	5.69	5.68	5.69	5.69	5.67	ลดลง
				300.00	*	*	*	*	*	
Kgt.13A	กบินทร์	ปราจีนบุรี	ปราจีนบุรี	16.17	6.78	6.81	6.80	6.81	6.80	ลดลง
				420.20	*	*	*	*	*	
Kgt.14A	นาดี	ปราจีนบุรี	ปราจีนบุรี	7.06	1.03	1.02	1.01	1.01	1.36	เพิ่มขึ้น
				352.60	*	*	*	*	*	

หมายเหตุ\* ไม่ได้รับข้อมูล

ปริมาณน้ำในลำน้ำในพื้นที่ลุ่มน้ำบางปะกง-ปราจีนบุรี วันที่ 30 มีนาคม 2566



สถานีบ้านบางชนาก ต.บางชนาก  
อ.บางน้ำเปรี้ยว จ.ฉะเชิงเทรา  
(ลุ่มน้ำบางปะกง – แม่น้ำบางปะกง)



สถานีบ้านสร้าง ต.บ้านสร้าง  
อ.บ้านสร้าง จ.ปราจีนบุรี  
(ลุ่มน้ำบางปะกง – แม่น้ำปราจีนบุรีตอนล่าง)

4) สรุป

- สถานการณ์น้ำในลุ่มน้ำบางปะกง อยู่ในภาวะปกติ และระดับน้ำในลำน้ำส่วนใหญ่มีแนวโน้มลดลง
- สถานการณ์น้ำในลุ่มน้ำปราจีนบุรี อยู่ในภาวะปกติ และระดับน้ำในลำน้ำส่วนใหญ่มีแนวโน้มลดลง

รายงานระดับน้ำจากกล้อง  
CCTV





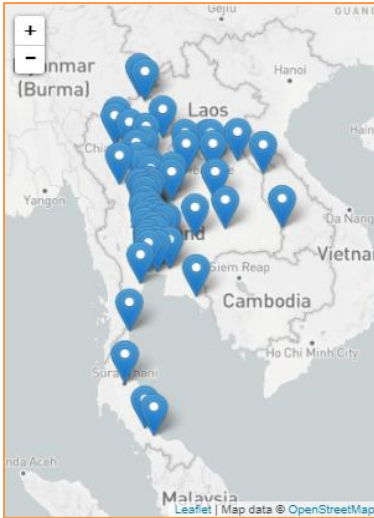
ศูนย์เมขลา

WATER OPERATION CENTER



### รายงานระดับน้ำจากกล้อง CCTV

ณ. วันที่ 30 มีนาคม พ.ศ. 2566



#### สรุปสถานการณ์น้ำในลำน้ำสายหลัก

- สะพานข้ามคลองแม่กลาง - อ.ปางมะผ้า จ.แม่ฮ่องสอน (ลุ่มน้ำสาละวิน) สถานการณ์น้ำน้อย
- บ้านหาดเสลา - อ.เก้าเลี้ยว จ.นครสวรรค์ (ลุ่มน้ำปิง) สถานการณ์น้ำปกติ
- สะพานท่าเสา - อ.เมือง จ.อุตรดิตถ์ (ลุ่มน้ำน่าน) สถานการณ์น้ำปกติ
- สถานีวัดแม่น้ำโขง (MRC) - อ.เชียงคาน จ.เลย (ลุ่มน้ำโขงตะวันออกเฉียงเหนือ) สถานการณ์น้ำน้อย
- สะพานปรีดีธำรงค์ - อ.อุทุมพร จ.อุทุมพร (ลุ่มน้ำเจ้าพระยา) สถานการณ์น้ำปกติ
- สะพานหลวงพ่อบึง - อ.นครชัยศรี จ.นครปฐม (ลุ่มน้ำท่าจีน) สถานการณ์น้ำปกติ
- คลองอุตตะกาดตอนล่าง - อ.หาดใหญ่ จ.สงขลา (ลุ่มน้ำทะเลสาบสงขลา) สถานการณ์น้ำน้อย
- บ้านปากร่องห้วยจี่ - อ.บ้านตาก จ.ตาก (ลุ่มน้ำปิง) สถานการณ์น้ำปกติ
- สะพานหนองปรือ - อ.หนองปรือ จ.กาญจนบุรี (ลุ่มน้ำแม่กลอง) สถานการณ์น้ำน้อย

แม่น้ำเลย - อ.เมือง จ.เลย  
(ลุ่มน้ำโขงตะวันออกเฉียงเหนือ)



ระดับน้ำปัจจุบันต่ำกว่าสภาพ  
 ระดับตลิ่งต่ำสุด - ม.รทก.  
 ระดับท้องน้ำ - ม.รทก.



สนง.ส่วนอุทกหนองคาย - อ.เมือง จ.หนองคาย  
(ลุ่มน้ำโขงตะวันออกเฉียงเหนือ)



ระดับน้ำปัจจุบันต่ำกว่าสภาพ  
 ระดับตลิ่งต่ำสุด 166.65 ม.รทก.  
 ระดับท้องน้ำ 149.20 ม.รทก.



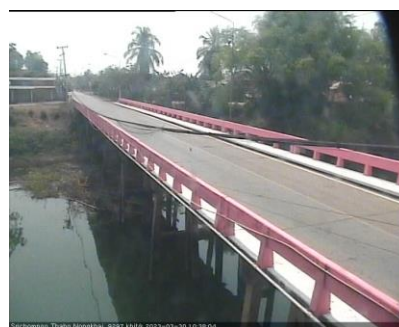
สถานีวัดระดับน้ำอัตรโนมัตติ - อ.เมือง จ.นครพนม  
(ลุ่มน้ำโขงตะวันออกเฉียงเหนือ)



อ่านค่าระดับไม่ได้  
 ระดับตลิ่งต่ำสุด - ม.รทก.  
 ระดับท้องน้ำ - ม.รทก.



วัดศรีชมพูนงคetto - อ.ท่าบ่อ จ.หนองคาย  
(ห้วยโมง/โขงอีสาน)



ระดับน้ำปัจจุบัน 163.70 ม.รทก.  
 ระดับตลิ่งต่ำสุด 167.09 ม.รทก.  
 ระดับท้องน้ำ 156.60 ม.รทก.





สถานีวัดแม่น้ำโขง (MRC) - อ.เชียงคาน จ.เลย  
(ลุ่มน้ำโขง)



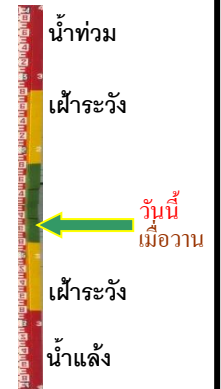
ระดับน้ำปัจจุบัน 4.30 ม.รทก.  
ระดับตลิ่งต่ำสุด - ม.รทก.  
ระดับท้องน้ำ - ม.รทก.



บ้านเหล่านกขุม - อ.เมือง จ.ขอนแก่น  
(ลุ่มน้ำชี)



ระดับน้ำปัจจุบันต่ำกว่าสถาป  
ระดับตลิ่งต่ำสุด 149.71 ม.รทก.  
ระดับท้องน้ำ 141.00 ม.รทก.



บ้านหาดเสลา - อ.เก้าเลี้ยว จ.นครสวรรค์  
(ลุ่มน้ำปิง)



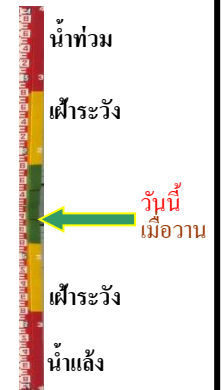
ระดับน้ำปัจจุบันต่ำกว่าสถาป  
ระดับตลิ่งต่ำสุด 32.53 ม.รทก.  
ระดับท้องน้ำ 24.97 ม.รทก.



สะพานมหาโพธิ์ - อ.เมือง จ.แพร่  
(ลุ่มน้ำยม)



ระดับน้ำปัจจุบัน 144.50 ม.รทก.  
ระดับตลิ่งต่ำสุด 152.33 ม.รทก.  
ระดับท้องน้ำ 141.18 ม.รทก.



สะพานศรีรัตนาลัย - อ.ศรีรัตนาลัย จ.สุโขทัย  
(ลุ่มน้ำยม)



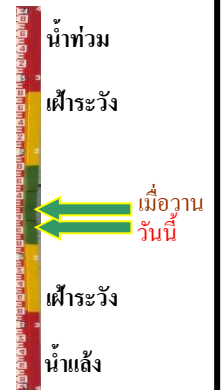
ระดับน้ำปัจจุบันต่ำกว่าสถาป  
ระดับตลิ่งต่ำสุด 71.78 ม.รทก.  
ระดับท้องน้ำ 58.48 ม.รทก.



สะพานพระแม่ย่า - อ.เมือง จ.สุโขทัย  
(ลุ่มน้ำยม)



ระดับน้ำปัจจุบัน 43.00 ม.รทก.  
ระดับตลิ่งต่ำสุด 48.59 ม.รทก.  
ระดับท้องน้ำ - ม.รทก.



สะพานบ้านโพทะเล - อ.โพทะเล จ.พิจิตร  
(ลุ่มน้ำยม)



ระดับน้ำปัจจุบัน 24.55 ม.รทก.  
ระดับตลิ่งต่ำสุด 31.63 ม.รทก.  
ระดับท้องน้ำ 20.59 ม.รทก.



บ้านทับกฤช - อ.ชุมแสง จ.นครสวรรค์  
(ลุ่มน้ำน่าน)



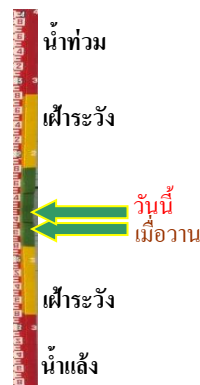
ระดับน้ำปัจจุบันต่ำกว่าสถาฟ  
ระดับตลิ่งต่ำสุด - ม.รทก.  
ระดับท้องน้ำ - ม.รทก.



สะพานท่าเสา - อ.เมือง จ.อุตรดิตถ์  
(ลุ่มน้ำน่าน)



ระดับน้ำปัจจุบัน 54.50 ม.รทก.  
ระดับตลิ่งต่ำสุด 56.91 ม.รทก.  
ระดับท้องน้ำ 47.80 ม.รทก.



สะพานเฉลิมพระเกียรติ 48 พรรษา  
อ.เมือง จ.พิจิตร (ลุ่มน้ำน่าน)



ระดับน้ำปัจจุบัน 28.80 ม.รทก.  
ระดับตลิ่งต่ำสุด - ม.รทก.  
ระดับท้องน้ำ - ม.รทก.



สะพานเฉลิมพระเกียรติ ร.9 72 พรรษา  
อ.บางมูลนาก จ.พิจิตร (ลุ่มน้ำน่าน)



ระดับน้ำปัจจุบันต่ำกว่าสถาฟ  
ระดับตลิ่งต่ำสุด 27.23 ม.รทก.  
ระดับท้องน้ำ 16.56 ม.รทก.



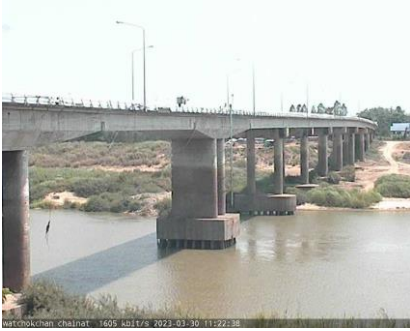
สะพานเคชาติวงศ์ - อ.เมือง จ.นครสวรรค์  
(ลุ่มน้ำเจ้าพระยา)



ระดับน้ำปัจจุบันต่ำกว่าสถาฟ  
ระดับตลิ่งต่ำสุด 23.22 ม.รทก.  
ระดับท้องน้ำ 11.15 ม.รทก.



วัดโคกจันทร์ - อ.สรรพยา จ.ชัยนาท  
(ลุ่มน้ำเจ้าพระยา)



ระดับน้ำปัจจุบันต่ำกว่าสถาพ

ระดับตลิ่งต่ำสุด - ม.รทก.

ระดับท้องน้ำ - ม.รทก.



บ้านท้ายดง - อ.สามโคก จ.ปทุมธานี  
(ลุ่มน้ำเจ้าพระยา)



ระดับน้ำปัจจุบันต่ำกว่าสถาพ

ระดับตลิ่งต่ำสุด - ม.รทก.

ระดับท้องน้ำ - ม.รทก.



ศาลากลางสมุทรปราการ - อ.เมือง  
จ.สมุทรปราการ (ลุ่มน้ำเจ้าพระยา)



ระดับน้ำปัจจุบันต่ำกว่าสถาพ

ระดับตลิ่งต่ำสุด - ม.รทก.

ระดับท้องน้ำ - ม.รทก.



สะพานปรีดีย์ - อ.เมือง จ.พระนครศรีอยุธยา  
(ลุ่มน้ำเจ้าพระยา)



ระดับน้ำปัจจุบันต่ำกว่าสถาพ

ระดับตลิ่งต่ำสุด - ม.รทก.

ระดับท้องน้ำ - ม.รทก.



สะพานหลวงพ่อบึง - อ.นครไชยศรี  
จ.นครปฐม (ลุ่มน้ำท่าจีน)



ระดับน้ำปัจจุบัน 0.96 ม.รทก.

ระดับตลิ่งต่ำสุด 2.97 ม.รทก.

ระดับท้องน้ำ -4.69 ม.รทก.



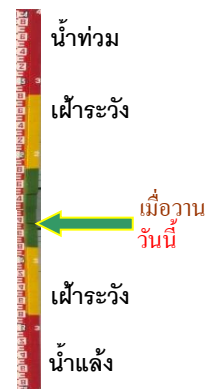
คลองอู่ตะเภาตอนล่าง - อ.หาดใหญ่ จ.สงขลา  
(ลุ่มน้ำทะเลสาบสงขลา)



ระดับน้ำปัจจุบัน 0.30 ม.รทก.

ระดับตลิ่งต่ำสุด 8.93 ม.รทก.

ระดับท้องน้ำ -1.93 ม.รทก.

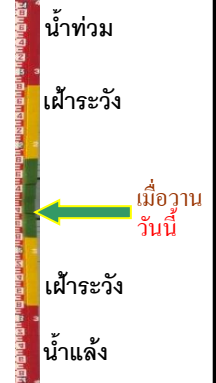


บ้านบางแก้ว - อ.บรรพตพิสัย จ.นครสวรรค์  
(ลุ่มน้ำปิง-วัง-สะแกกรัง-ป่าสัก)



ระดับน้ำปัจจุบันต่ำกว่าस्ताฟ  
ระดับตลิ่งต่ำสุด - ม.รทก.  
ระดับท้องน้ำ - ม.รทก.

บ้านปากร่องห้วยจี่ - อ.บ้านตาก จ.ตาก  
(ลุ่มน้ำปิง-วัง-สะแกกรัง-ป่าสัก)



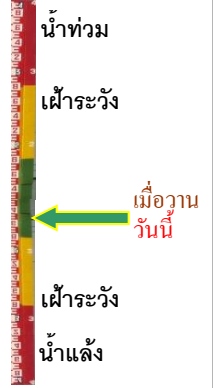
ระดับน้ำปัจจุบัน 117.57 ม.รทก.  
ระดับตลิ่งต่ำสุด 120.45 ม.รทก.  
ระดับท้องน้ำ 114.47 ม.รทก.

บ้านจางวาง - อ.หล่มสัก จ.เพชรบูรณ์  
(ลุ่มน้ำปิง-วัง-สะแกกรัง-ป่าสัก)



ระดับน้ำปัจจุบันต่ำกว่าस्ताฟ  
ระดับตลิ่งต่ำสุด 135.46 ม.รทก.  
ระดับท้องน้ำ 127.24 ม.รทก.

แม่น้ำป่าสัก - อ.เมือง จ.เพชรบูรณ์  
(ลุ่มน้ำปิง-วัง-สะแกกรัง-ป่าสัก)



ระดับน้ำปัจจุบันस्ताฟหลุดหาย  
ระดับตลิ่งต่ำสุด 114.98 ม.รทก.  
ระดับท้องน้ำ 104.53 ม.รทก.

แม่น้ำป่าสัก - อ.แก่งคอย จ.สระบุรี  
(ลุ่มน้ำปิง-วัง-สะแกกรัง-ป่าสัก)



ระดับน้ำปัจจุบันต่ำกว่าस्ताฟ  
ระดับตลิ่งต่ำสุด 20.10 ม.รทก.  
ระดับท้องน้ำ 4.79 ม.รทก.

สะพานบ้านหนองปรือ - อ.หนองปรือ จ.กาญจนบุรี  
(ลุ่มน้ำแม่กลอง)



ระดับน้ำปัจจุบัน 141.04 ม.รทก.  
ระดับตลิ่งต่ำสุด 147.06 ม.รทก.  
ระดับท้องน้ำ 140.73 ม.รทก.

สะพานแควใหญ่ - อ.เมือง จ.กาญจนบุรี  
(ลุ่มน้ำแม่กลอง)



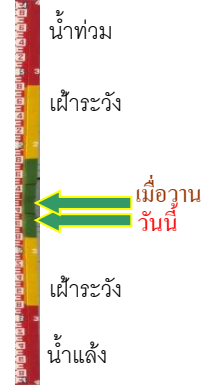
ระดับน้ำปัจจุบัน	24.52	ม.รทก.
ระดับตลิ่งต่ำสุด	28.28	ม.รทก.
ระดับท้องน้ำ	20.86	ม.รทก.



สะพานบ้านท่าเรือ - อ.ท่ามะกา จ.กาญจนบุรี  
(ลุ่มน้ำแม่กลอง)



ระดับน้ำปัจจุบัน	4.86	ม.รทก.
ระดับตลิ่งต่ำสุด	14.82	ม.รทก.
ระดับท้องน้ำ	2.90	ม.รทก.



สะพานเฉลิมพระเกียรติ 60 พรรษา - อ.บ้านโป่ง จ.ราชบุรี  
(ลุ่มน้ำแม่กลอง)



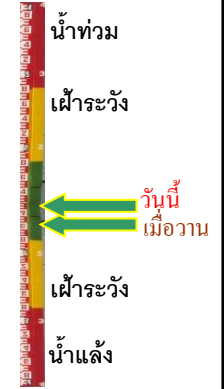
ระดับน้ำปัจจุบัน	7.28	ม.รทก.
ระดับตลิ่งต่ำสุด	17.63	ม.รทก.
ระดับท้องน้ำ	5.68	ม.รทก.



สะพานธนรัชต์ - อ.เมือง จ.ราชบุรี  
(ลุ่มน้ำแม่กลอง)



ระดับน้ำปัจจุบัน	0.70	ม.รทก.
ระดับตลิ่งต่ำสุด	5.10	ม.รทก.
ระดับท้องน้ำ	7.75	ม.รทก.



สะพานสมเด็จพระศรีสุริเยนทร์  
อ.อัมพวา จ.สมุทรสงคราม (ลุ่มน้ำแม่กลอง)



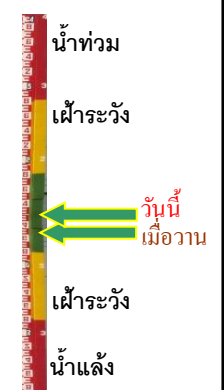
ระดับน้ำปัจจุบัน	0.90	ม.รทก.
ระดับตลิ่งต่ำสุด	2.52	ม.รทก.
ระดับท้องน้ำ	-14.58	ม.รทก.



สะพานประวัติศาสตร์ฯ - อ.ปาย จ.แม่ฮ่องสอน  
(ลุ่มน้ำสาละวิน)



ระดับน้ำปัจจุบัน	476.35	ม.รทก.
ระดับตลิ่งต่ำสุด	483.06	ม.รทก.
ระดับท้องน้ำ	475.77	ม.รทก.

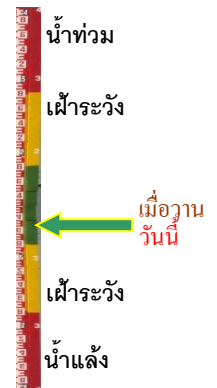


สะพานข้ามคลองแม่กลาง  
อ.ปางมะผ้า จ.แม่ฮ่องสอน (ลุ่มน้ำสาละวิน)



ระดับน้ำปัจจุบันต่ำกว่าสภาพ  
ระดับตลิ่งต่ำสุด - ม.รทก.  
ระดับท้องน้ำ - ม.รทก.

สะพานบ้านปางหมู - อ.เมือง จ.แม่ฮ่องสอน  
(ลุ่มน้ำสาละวิน)



ระดับน้ำปัจจุบัน 199.76 ม.รทก.  
ระดับตลิ่งต่ำสุด 202.98 ม.รทก.  
ระดับท้องน้ำ 196.45 ม.รทก.

สะพานข้ามห้วยแม่สอด - อ.แม่สอด จ.ตาก  
(ลุ่มน้ำสาละวิน)



ระดับน้ำปัจจุบัน 205.40 ม.รทก.  
ระดับตลิ่งต่ำสุด 207.80 ม.รทก.  
ระดับท้องน้ำ 203.37 ม.รทก.

บ้านบางขนาก - อ.บางน้ำเปรี้ยว จ.ฉะเชิงเทรา  
(ลุ่มน้ำบางปะกง)



ระดับน้ำปัจจุบัน 0.40 ม.รทก.  
ระดับตลิ่งต่ำสุด 1.57 ม.รทก.  
ระดับท้องน้ำ -11.70 ม.รทก.

บ้านสร้าง - อ.บ้านสร้าง จ.ปราจีนบุรี  
(ลุ่มน้ำบางปะกง)



ระดับน้ำปัจจุบัน 0.98 ม.รทก.  
ระดับตลิ่งต่ำสุด 3.50 ม.รทก.  
ระดับท้องน้ำ -9.82 ม.รทก.