



รายงานการเฝ้าระวังติดตามสถานการณ์น้ำและความช่วยเหลือ ศูนย์ปฏิบัติการทรัพยากรธรรมชาติและสิ่งแวดล้อม (ด้านทรัพยากรน้ำ) กระทรวงทรัพยากรธรรมชาติและสิ่งแวดล้อม

กองวิเคราะห์และประเมินสถานการณ์น้ำ กรมทรัพยากรน้ำ

โทรศัพท์ ๐ ๒๒๗๑ ๖๐๐๐ ต่อ ๖๔๔๕ โทรสาร ๐ ๒๒๗๘ ๖๖๒๙ www.dwr.go.th IDLine: mekhalawoc Email: mekhala@dwr.mail.go.th

ศูนย์เทคโนโลยีสารสนเทศทรัพยากรน้ำบาดาล กรมทรัพยากรน้ำบาดาล

โทรศัพท์ ๐ ๒๖๖๖ ๗๐๙๐ โทรสาร ๐ ๒๖๖๖ ๗๑๐๐ www.dgr.go.th Email: itcenter@dgr.mail.go.th

สำนักงานนโยบายและแผนทรัพยากรธรรมชาติและสิ่งแวดล้อม

โทรศัพท์ ๐ ๒๒๖๕๖๕๐๐ www.onep.go.th Email: webmaster@onep.go.th

กรมทรัพยากรธรณี

โทรศัพท์ ๐ ๒๖๒๑๙๕๐๐ www.dmr.go.th Email: webmaster@dmr.mail.go.th

รายงานฉบับที่ ๑๘๗/๒๕๖๖

เวลา ๑๕.๐๐ น.

วันที่ ๓ เมษายน ๒๕๖๖

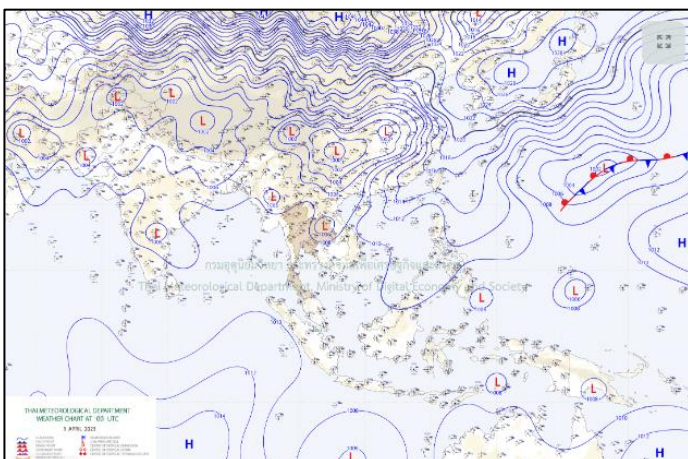
เรียน รมว.ทส. เลขานุการ รมว.ทส. ที่ปรึกษา รมว.ทส. ปกท.ทส. รอง ปกท.ทส. อทท. อทบ. และหน่วยงานที่เกี่ยวข้อง

๑. สภาวะอากาศ เวลา ๑๑.๐๐ น. (กรมอุตุนิยมวิทยา)

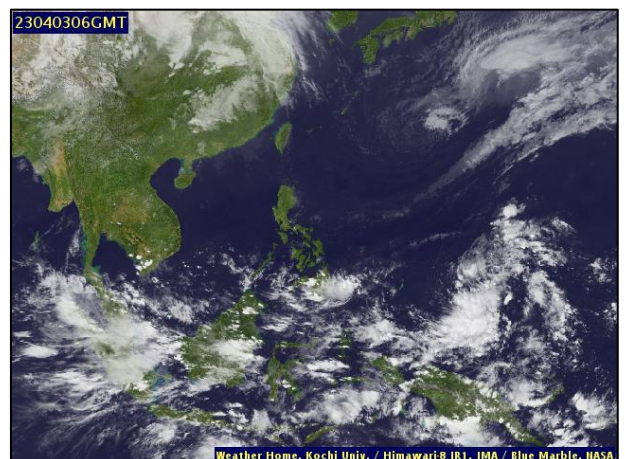
พยากรณ์อากาศ ๒๔ ชั่วโมงข้างหน้า ความกดอากาศต่ำเนื่องจากความร้อนปกคลุมประเทศไทยตอนบน ลักษณะเช่นนี้ทำให้ประเทศไทยตอนบนมีอากาศร้อนถึงร้อนจัดกับมีฟ้าหลัวในตอนกลางวัน ในขณะที่ลมใต้และลมตะวันออกเฉียงใต้พัดปกคลุมภาคตะวันออกเฉียงเหนือตอนล่าง ภาคกลาง และภาคตะวันออก ประกอบกับมีลมฝ่ายตะวันตกเคลื่อนเข้าปกคลุมภาคเหนือและภาคตะวันออกเฉียงเหนือตอนบน ลักษณะเช่นนี้ทำให้ประเทศไทยตอนบนยังคงมีฝนฟ้าคะนองกับมีลมกระโชกแรงเกิดขึ้นได้บางพื้นที่ ขอให้ประชาชนในบริเวณดังกล่าวระวังอันตรายจากฝนฟ้าคะนองและลมกระโชกแรงที่อาจจะเกิดขึ้นในระยะนี้

สำหรับลมตะวันออกเฉียงและลมตะวันตกเฉียงเหนือพัดปกคลุมอ่าวไทย ภาคใต้ และทะเลอันดามัน ทำให้ภาคใต้ฝั่งตะวันตกมีฝนตกหนักบางแห่ง

ฝุ่นละอองในระยะนี้ : ภาคเหนือและภาคตะวันออกเฉียงเหนือตอนบนมีฝุ่นละออง/หมอกควันสะสมมากเนื่องจากการระบายอากาศไม่ดี ส่วนบริเวณอื่นๆ มีการสะสมน้อยถึงปานกลาง เนื่องจากยังคงมีลมใต้และลมตะวันออกเฉียงใต้พัดปกคลุมและมีฝนตกในบางพื้นที่

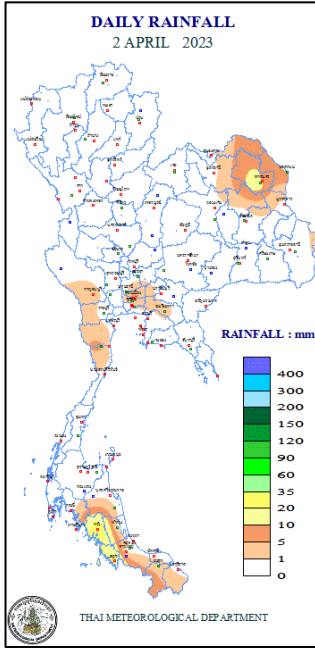


แผนที่อากาศ วันที่ ๓ เม.ย. ๒๕๖๖ เวลา ๐๗.๐๐ น.



ภาพถ่ายดาวเทียม วันที่ ๓ เม.ย. ๒๕๖๖ เวลา ๑๓.๐๐ น.

๒. ปริมาณฝนสะสม ณ เวลา ๐๗.๐๐น.(เมื่อวาน) - ๐๗.๐๐ น.(วันนี้) (กรมอุตุนิยมวิทยา)



| จุดตรวจวัด | ปริมาณฝน (มม.) |
|-----------------------------------|----------------|
| จ.ตรัง | ๒๙.๙ |
| จ.บึงกาฬ | ๒๙.๕ |
| จ.สตูล | ๒๒.๑ |
| จ.สกลนคร (สภษ.) | ๑๖.๓ |
| จ.นครพนม (สภษ.) | ๑๑.๔ |
| จ.กรุงเทพฯ (สนามบินดอนเมือง) | ๗.๖ |
| จ.ประจวบคีรีขันธ์ (หนองพลับ สภษ.) | ๖.๓ |

๓. ปริมาณฝนสะสมของพื้นที่ลาดเชิงเขา ๑๒ ชม. ที่ผ่านมา (กรมทรัพยากรน้ำ)

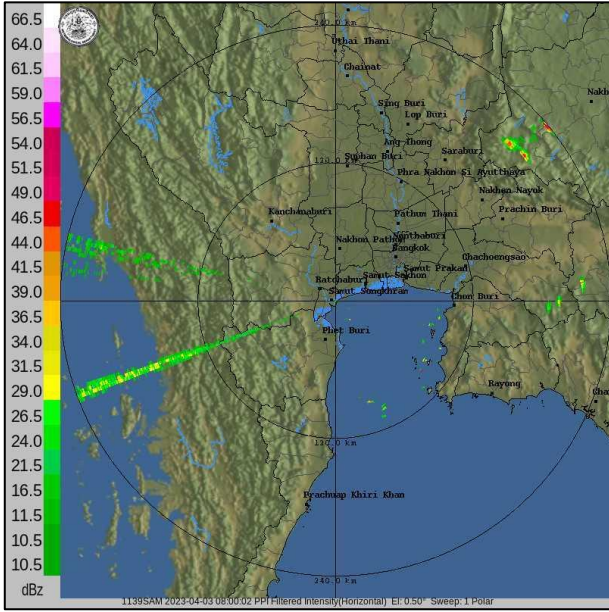
| รหัสสถานี | จุดตรวจวัด | ปริมาณฝน (มม./๑๒ ชม.) |
|-----------|---|-----------------------|
| STN๑๗๓๓ | บ้านปากพู้ ต.ท่านา อ.กะปง จ.พังงา | ๙.๕ |
| STN๐๘๑๙ | บ้านบางกุ่ม ต.กะปง อ.กะปง จ.พังงา | ๙.๐ |
| STN๑๗๗๗ | บ้านบางเตยกลาง ต.บางเตย อ.เมืองพังงา จ.พังงา | ๖.๐ |
| STN๐๘๗๒ | บ้านโป่งน้ำร้อน ต.ดอยฮาง อ.เมืองเชียงราย จ.เชียงราย | ๔.๐ |
| STN๐๔๖๙ | บ้านกงซีไร่ (หมู่ ๖) ต.ซึ้ง อ.ขลุง จ.จันทบุรี | ๑.๕ |
| STN๑๗๖๑ | บ้านบางเหรียงใต้ ต.บางเหรียง อ.ทับปุด จ.พังงา | ๑.๕ |
| STN๑๗๐๐ | บ้านดอน ต.อัยเยอร์เวง อ.เบตง จ.ยะลา | ๑.๐ |
| STN๑๑๕๘ | บ้านดงขนุน ต.ธารทอง อ.พาน จ.เชียงราย | ๑.๐ |
| STN๐๖๘๕ | บ้านทุ่งมะเขยอ ต.บ้องตี้ อ.ไทรโยค จ.กาญจนบุรี | ๐.๕ |
| STN๑๖๓๒ | บ้านพุง ต.ท่าเสา อ.ไทรโยค จ.กาญจนบุรี | ๐.๕ |

๔. ค่าความชื้นในดิน (กรมทรัพยากรน้ำ/คณะกรรมการเฝ้าระวังน้ำ)

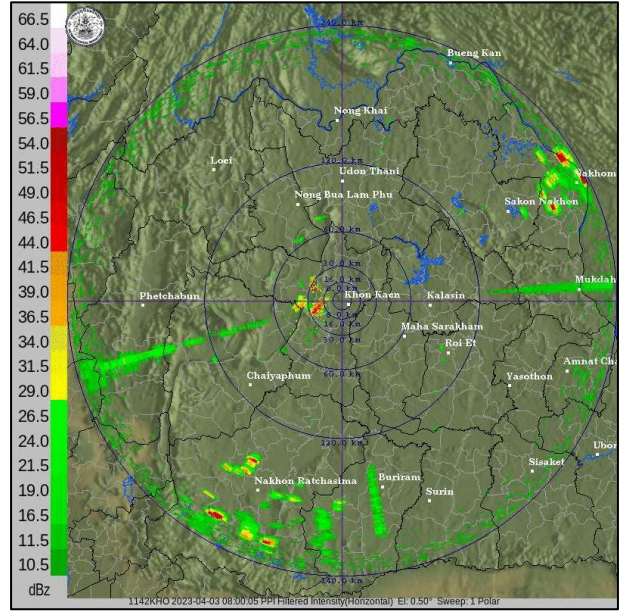
| ภูมิภาค | ความชื้นในดิน [-] ๒ มี.ค. ๖๖ | ความชื้นในดิน [-] ๒ เม.ย. ๖๖ | แนวโน้ม |
|--------------------|------------------------------|------------------------------|---------|
| เหนือ | ๐-๒๐ | ๐-๒๐ | ลดลง |
| กลาง | ๐-๒๐ | ๐-๒๐ | ทรงตัว |
| ตะวันออกเฉียงเหนือ | ๐-๒๐ | ๐-๒๐ | ลดลง |
| ตะวันออก | ๒๐-๔๐ | ๐-๒๐ | ทรงตัว |
| ตะวันตก | ๐-๒๐ | ๐-๒๐ | ลดลง |
| ใต้ | ๒๐-๔๐ | ๒๐-๔๐ | ลดลง |

หมายเหตุ : ความชื้นในดิน ๐ หมายถึง ดินที่แห้งสนิท และ ๑๐๐ หมายถึง ดินที่อิ่มน้ำ

๕. เรดาร์ตรวจอากาศ ณ วันที่ ๒ เมษายน ๒๕๖๖ (กรมอุตุนิยมวิทยา)



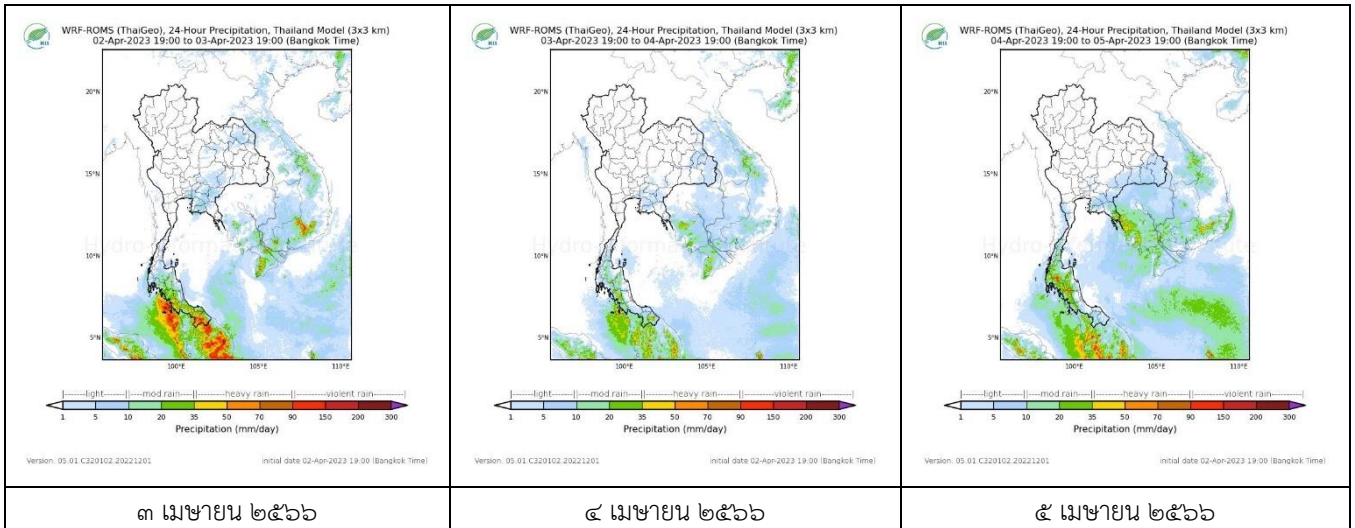
สถานีสมุทรสงคราม เวลา ๑๕.๐๐ น.



สถานีขอนแก่น เวลา ๑๕.๐๐ น.

จากเรดาร์ตรวจอากาศพบกลุ่มเมฆฝนบริเวณภาคตะวันออก ตะวันตก และภาคตะวันออกเฉียงเหนือของประเทศไทย

๖. แผนภาพคาดการณ์ฝนล่วงหน้า ๓ วัน (สถาบันสารสนเทศทรัพยากรน้ำ (องค์การมหาชน))



๓ เมษายน ๒๕๖๖

๔ เมษายน ๒๕๖๖

๕ เมษายน ๒๕๖๖

๗. สถานการณ์น้ำในแหล่งเก็บกักน้ำ ณ วันที่ ๓ เมษายน ๒๕๖๖ (กรมชลประทาน กรมทรัพยากรน้ำ และสทช.)

๗.๑ ปริมาณน้ำในอ่างฯ ๔๕,๐๘๗ ล้าน ลบ.ม. คิดเป็นร้อยละ ๖๔ (ปริมาณน้ำใช้การได้ ๒๑,๕๕๐ ล้าน ลบ.ม. คิดเป็นร้อยละ ๔๕) ปริมาณน้ำในอ่างฯ เทียบกับปี ๒๕๖๕ (๔๔,๐๕๘ ล้าน ลบ.ม. คิดเป็นร้อยละ ๖๒) มากกว่าปี ๒๕๖๕ จำนวน ๑,๐๒๙ ล้าน ลบ.ม. ปริมาณน้ำไหลลงอ่างฯ จำนวน ๑๙.๒๔ ลบ.ม. ปริมาณน้ำระบาย จำนวน ๑๒๗.๐๓ ล้าน ลบ.ม. สามารถรับน้ำได้อีก ๒๕,๘๓๙ ล้าน ลบ.ม.

| อ่างเก็บน้ำ | ความจุที่ รณก. (ล้าน ลบ.ม.) | ปริมาณ น้ำในอ่าง | | ปริมาณ น้ำใช้การได้ | | ปริมาณ น้ำไหลลงอ่าง | | ปริมาณ น้ำระบาย | | ปริมาณ น้ำรับได้ อีก (ล้าน ม.๓) <small>(ความจุที่รับ- ปริมาณน้ำ ปัจจุบัน)</small> |
|-------------|-----------------------------------|----------------------|-------------------------|------------------------|------------------------|------------------------|------------------------|----------------------|------------------------|---|
| | | ปริมาณ (ล้าน ม.๓) | % น้ำ เก็บ กัก | ปริมาณ (ล้าน ม.๓) | % น้ำ ใช้ การ | วันนี้ (ล้าน ม.๓) | เมื่อวาน (ล้าน ม.๓) | วันนี้ (ล้าน ม.๓) | เมื่อวาน (ล้าน ม.๓) | |
| ๑.ภูมิพล | ๑๓,๔๖๒ | ๙,๐๙๕ | ๖๘ | ๕,๒๙๕ | ๕๕ | ๐.๐๐ | ๐.๘๓ | ๒๔.๐๐ | ๒๔.๐๐ | ๔,๓๖๗ |
| ๒.สิริกิติ์ | ๙,๕๑๐ | ๔,๙๕๘ | ๕๒ | ๒,๑๐๘ | ๓๒ | ๓.๑๒ | ๓.๒๔ | ๑๗.๐๖ | ๑๗.๒๑ | ๔,๕๕๒ |
| ๓.จุฬารามณ์ | ๑๖๔ | ๖๗ | ๔๑ | ๓๐ | ๒๔ | ๐.๑๒ | ๐.๐๒ | ๐.๐๐ | ๐.๐๐ | ๙๗ |
| ๔.อุบลรัตน์ | ๒,๔๓๑ | ๙๗๘ | ๔๐ | ๓๙๗ | ๒๑ | ๑.๙๗ | ๐.๐๐ | ๕.๐๑ | ๔.๙๘ | ๑,๔๕๓ |

| | | | | | | | | | | |
|--------------------|--------|--------|----|-------|----|------|------|-------|-------|-------|
| ๕.ลำปาง | ๑,๙๘๐ | ๑,๐๐๐ | ๕๑ | ๙๐๐ | ๔๘ | ๐.๙๔ | ๐.๘๘ | ๗.๙๔ | ๗.๙๓ | ๙๘๐ |
| ๖.สุรินทร์ | ๑,๙๖๖ | ๑,๑๙๒ | ๖๑ | ๓๖๐ | ๓๒ | ๑.๑๐ | ๑.๑๐ | ๐.๐๐ | ๐.๐๐ | ๗๗๔ |
| ๗.ป่าสักชลสิทธิ์ | ๙๖๐ | ๓๕๐ | ๓๖ | ๓๔๗ | ๓๖ | ๐.๐๐ | ๐.๐๐ | ๔.๓๒ | ๔.๓๒ | ๖๑๐ |
| ๘.ศรีนครินทร์ | ๑๗,๗๔๕ | ๑๔,๓๑๖ | ๘๑ | ๔,๐๕๑ | ๕๔ | ๓.๕๔ | ๒.๔๕ | ๒๐.๐๕ | ๒๐.๑๕ | ๓,๔๒๙ |
| ๙.วชิราลงกรณ์ | ๘,๘๖๐ | ๔,๗๓๙ | ๕๓ | ๑,๗๒๗ | ๓๐ | ๐.๐๐ | ๑.๗๒ | ๑๔.๐๑ | ๑๓.๙๙ | ๔,๑๒๑ |
| ๑๐.ขุนด่านปราการชล | ๒๒๔ | ๘๑ | ๓๖ | ๗๖ | ๓๕ | ๐.๐๑ | ๐.๐๑ | ๑.๔๙ | ๑.๕๗ | ๑๔๓ |
| ๑๑.รัชชประภา | ๕,๖๓๙ | ๓,๔๔๒ | ๖๑ | ๒,๐๙๑ | ๔๙ | ๐.๘๗ | ๑.๑๔ | ๔.๓๗ | ๕.๙๗ | ๒,๑๙๗ |
| ๑๒.บางยาง | ๑,๔๕๔ | ๑,๒๖๒ | ๘๗ | ๙๘๖ | ๘๔ | ๒.๗๓ | ๒.๗๙ | ๔.๐๖ | ๔.๑๑ | ๑๙๒ |

๗.๒ อ่างเก็บน้ำขนาดกลาง ๔๓๕ แห่ง มีปริมาณน้ำ ๓,๑๓๒ ล้าน ลบ.ม. (๕๘%) ปริมาณน้ำใช้การ ๒,๗๒๗ ล้าน ลบ.ม. (๕๕%)

๗.๓ แหล่งน้ำในพื้นที่นอกเขตชลประทาน ๑๐๒,๐๙๙ แห่ง มีปริมาณน้ำรวม ๕,๑๓๐ ล้าน ลบ.ม. (๖๑%)

๗.๔ แหล่งน้ำขนาดเล็กนอกเขตชลประทาน ๑๓๘ แห่ง ตรวจวัดโดยกรมทรัพยากรน้ำ เริ่มต้นฤดูแล้ง มีปริมาณน้ำ ๒๖๐.๑๐ ล้าน ลบ.ม. (๙๕%) ปริมาณน้ำปัจจุบัน ๑๘๖.๖ ล้าน ลบ.ม. (๖๘%)

| ภูมิภาค | จำนวน (แห่ง) | ปริมาณรวม (ล้าน ลบ.ม.) | ปริมาณน้ำ (ล้าน ลบ.ม.) | | | | | | | |
|--------------------|--------------|------------------------|------------------------|----------|----------|----------|----------|----------|-------------|--------|
| | | | เดือน | | | | | | ปัจจุบัน | |
| | | | ก.ย. ๖๕ | ต.ค. ๖๕ | พ.ย. ๖๕ | ธ.ค. ๖๕ | ม.ค. ๖๖ | ก.พ. ๖๖ | ๒๙ มี.ค. ๖๖ | ร้อยละ |
| เหนือ | ๑๗,๒๔๙ | ๙๙๒ | ๗๙๘.๔๐ | ๙๕๗.๕๕ | ๙๔๐.๕๖ | ๙๓๐.๐๓ | ๙๐๘.๖๙ | ๘๓๑.๕๖ | ๖๗๗.๘๓ | ๖๘ |
| ตะวันออกเฉียงเหนือ | ๕๔,๕๔๗ | ๔,๓๘๒ | ๓,๕๐๓.๕๒ | ๔,๔๔๑.๕๕ | ๓,๙๘๕.๘๕ | ๓,๗๕๙.๗๙ | ๓,๖๑๐.๑๑ | ๓,๒๘๕.๒๐ | ๒,๔๕๘.๒๕ | ๕๖ |
| กลาง | ๑๖,๓๖๗ | ๑,๕๗๔ | ๑,๐๘๓.๗๑ | ๑,๔๖๘.๓๓ | ๑,๕๒๕.๘๓ | ๑,๔๓๔.๒๒ | ๑,๔๐๒.๐๔ | ๑,๒๓๔.๓๘ | ๑,๐๓๗.๓๔ | ๖๖ |
| ตะวันออก | ๗,๘๐๔ | ๙๙๒ | ๗๔๕.๒๑ | ๙๖๑.๓๙ | ๙๙๘.๔๒ | ๙๔๔.๓๐ | ๙๐๙.๑๒ | ๗๙๙.๔๗ | ๕๘๘.๒๑ | ๕๙ |
| ตะวันตก | ๒,๕๐๖ | ๑๙๒ | ๑๑๔.๘๐ | ๑๑๗.๒๑ | ๑๖๘.๐๑ | ๑๗๑.๑๐ | ๑๖๘.๐๒ | ๑๕๑.๑๒ | ๑๑๓.๘๒ | ๕๙ |
| ใต้ | ๓,๖๒๖ | ๓๓๘ | ๒๑๙.๑๑ | ๒๐๗.๕๘ | ๒๑๐.๘๓ | ๒๙๖.๒๐ | ๒๙๔.๖๕ | ๒๙๒.๗๔ | ๒๕๘.๘๘ | ๗๖ |
| รวม | ๑๐๒,๐๙๙.๐๐ | ๘,๔๗๐ | ๖,๔๖๔.๗๖ | ๘,๑๓๑.๖๑ | ๗,๘๒๕.๙๐ | ๗,๕๓๕.๖๔ | ๗,๒๙๒.๖๔ | ๖,๕๙๔.๔๗ | ๕,๑๓๐.๓๔ | ๖๑ |

๘. สถานการณ์น้ำในประเทศ ณ วันที่ ๓๑ มีนาคม - ๓ เมษายน ๒๕๖๖ (กรมชลประทาน)

| สถานี | แม่น้ำ | อำเภอ | จังหวัด | ระดับตลิ่ง (ม. รทก.) | ระดับน้ำ (ม.รทก.) | | | | แนวโน้ม | เปรียบเทียบระดับตลิ่ง |
|-------|-------------|-------------|---------------|----------------------|-------------------|---------|---------|---------|-----------|-----------------------|
| | | | | | ศุกร์ | เสาร์ | อาทิตย์ | จันทร์ | | |
| | | | | | ๓๑ มี.ค. | ๑ เม.ย. | ๒ เม.ย. | ๓ เม.ย. | | |
| P.๑ | ปิง | เมือง | เชียงใหม่ | ๓.๗๐ | ๑.๕๕ | ๑.๔๗ | ๑.๓๗ | ๑.๓๒ | ลดลง | - ๒.๓๘ |
| W.๑C | วัง | เมือง | ลำปาง | ๕.๒๐ | ๐.๗๖ | ๐.๔๙ | ๐.๕๐ | ๐.๕๒ | เพิ่มขึ้น | - ๔.๖๘ |
| Y.๑๖ | ยม | บางระกำ | พิษณุโลก | ๗.๓๐ | ๒.๑๓ | ๒.๐๖ | ๒.๐๙ | ๒.๐๗ | ลดลง | - ๕.๒๓ |
| N.๗A | น่าน | เมือง | พิจิตร | ๙.๘๗ | ๑.๘๑ | ๑.๘๑ | ๑.๗๒ | ๑.๘๖ | เพิ่มขึ้น | - ๘.๐๑ |
| C.๒ | เจ้าพระยา | เมือง | นครสวรรค์ | ๒๕.๗๐ | ๑๗.๖๗ | ๑๗.๔๙ | ๑๗.๕๒ | ๑๗.๖๐ | เพิ่มขึ้น | - ๘.๐๑ |
| C.๑๓ | เจ้าพระยา | สรรพยา | ชัยนาท | ๑๖.๓๔ | ๕.๔๑ | ๕.๔๑ | ๕.๔๑ | ๕.๔๑ | ทรงตัว | - ๑๐.๙๓ |
| M.๖A | มูล | สตึก | บุรีรัมย์ | ๗.๙๕ | ๐.๑๒ | ๐.๑๒ | ๐.๑๙ | ๐.๒๓ | เพิ่มขึ้น | - ๗.๗๒ |
| M.๑๙๑ | ลำตะคอง | เมือง | นครราชสีมา | ๓.๕๐ | ๑.๘๐ | ๑.๖๖ | ๑.๗๔ | ๑.๔๙ | ลดลง | - ๒.๐๑ |
| M.๗ | มูล | เมือง | อุบลราชธานี | ๗.๐๐ | ๒.๑๔ | ๒.๐๑ | ๑.๙๑ | ๑.๘๕ | ลดลง | - ๕.๑๕ |
| M.๖๙ | ลำเซบก | ตระการพืชผล | อุบลราชธานี | ๗.๓๐ | ๔.๑๕ | ๔.๑๐ | ๔.๐๙ | ๔.๐๗ | ลดลง | - ๓.๒๓ |
| X.๖๔ | คลองท่าแซะ | ท่าแซะ | ชุมพร | ๑๗.๑๓ | ๗.๗๓ | ๗.๗๓ | ๗.๗๓ | ๗.๗๓ | ทรงตัว | - ๙.๔๐ |
| X.๑๔๙ | คลองกลาย | นบพิตำ | นครศรีธรรมราช | ๓๓.๙๖ | ๒๗.๓๐ | ๒๗.๒๙ | ๒๗.๒๘ | ๒๗.๒๘ | ทรงตัว | - ๖.๖๘ |
| X.๒๗๔ | แม่น้ำโก-ลก | แว้ง | นราธิวาส | ๒๓.๕๐ | ๑๘.๒๘ | ๑๘.๒๘ | ๑๘.๒๗ | ๑๘.๒๗ | ทรงตัว | - ๕.๒๓ |
| X.๓๗A | แม่น้ำตาปี | พระแสง | สุราษฎร์ธานี | ๑๑.๗๐ | ๔.๔๔ | ๔.๔๙ | ๔.๖๐ | ๔.๕๗ | ลดลง | - ๗.๑๓ |

*** ยังไม่ได้รับรายงาน

๙. สถานการณ์น้ำในพื้นที่ลุ่มน้ำโขง ณ วันที่ ๓ เมษายน ๒๕๖๖ (คณะกรรมการแม่น้ำโขง)

| สถานี | ระดับ อ้างอิง (ม.รทก.) | ระดับ ตลิ่ง (ม.) | ระดับน้ำ (ม.) | | | | | เปรียบเทียบ ระดับ ตลิ่ง (ม.) | ผลต่างของระดับน้ำ (ม.) | | แนวโน้ม |
|--------------------------|------------------------------|------------------------|---------------|-------------|------------|------------|------------|------------------------------------|------------------------|-------------------|---------|
| | | | ๓๐ มี.ค. | ๓๑ มี.ค. | ๑ เม.ย. | ๒ เม.ย. | ๓ เม.ย. | | ๓ วัน ย้อนหลัง | ๕ วัน ย้อนหลัง | |
| อ.เชียงแสน จ.เชียงราย | ๓๕๗.๑๑๐ | ๑๒.๘๐ | ๑.๕๕ | ๑.๕๒ | ๑.๕๐ | ๑.๔๙ | ๑.๔๗ | -๑๑.๓๓ | -๐.๐๓ | -๐.๐๘ | ลดลง |
| อ.เชียงคน จ.เลย | ๑๙๔.๑๑๘ | ๑๖.๐๐ | ๔.๓๒ | ๔.๑๔ | ๔.๐๓ | ๓.๘๐ | ๓.๖๕ | -๑๒.๓๕ | -๐.๓๘ | -๐.๖๗ | ลดลง |
| อ.เมือง จ.หนองคาย | ๑๕๓.๖๔๘ | ๑๒.๒๐ | ๑.๖๐ | ๑.๕๕ | ๑.๔๒ | ๑.๓๐ | ๑.๒๐ | -๑๑ | -๐.๒๒ | -๐.๔๐ | ลดลง |
| อ.เมือง จ.นครพนม | ๑๓๒.๖๘๐ | ๑๒.๐๐ | ๑.๙๗ | ๑.๙๙ | ๑.๙๖ | ๑.๙๖ | ๑.๘๗ | -๑๐.๑๓ | -๐.๐๙ | -๐.๑๐ | ลดลง |
| อ.เมือง จ.มุกดาหาร | ๑๒๔.๒๑๙ | ๑๒.๕๐ | ๒.๑๓ | ๒.๒๐ | ๒.๒๐ | ๒.๒๐ | ๒.๒๐ | -๑๐.๓ | ๐.๐๐ | ๐.๐๗ | ทรงตัว |
| อ.โขงเจียม จ.อุบลราชธานี | ๘๙.๐๓๐ | ๑๔.๕๐ | *** | ๒.๔๑ | ๒.๕๐ | ๒.๕๒ | ๒.๕๑ | -๑๑.๙๙ | ๐.๐๑ | *** | ลดลง |

***ไม่มีสถานการณ์

๑๐. สถานการณ์เตือนภัย Early Warning ณ วันที่ ๓ เมษายน ๒๕๖๖ (กรมทรัพยากรน้ำ)

| การแจ้งเตือน | สถานี | การแจ้งเตือน | ช่วงเวลา |
|-----------------------------|-------|--------------|----------|
| เตือนสีแดง (อพยพ) | - | - | - |
| เตือนสีเหลือง (เตือนภัย) | - | - | - |
| เตือนสีเขียว (เฝ้าระวัง) | - | - | - |

***ไม่มีสถานการณ์

๑๑. พื้นที่ติดตามและเฝ้าระวังสถานการณ์ธรณีพิบัติภัย ณ วันที่ ๓ เมษายน ๒๕๖๖ (กรมทรัพยากรธรณี)

เนื่องจากในพื้นที่เสี่ยงดินถล่มมีปริมาณน้ำฝนไม่ถึงเกณฑ์การเฝ้าระวัง ประกอบกับไม่มีพื้นที่คาดการณ์ปริมาณน้ำฝนที่อาจก่อให้เกิดดินถล่มล่วงหน้า จึงไม่มีพื้นที่ติดตามสถานการณ์ธรณีพิบัติภัยดินถล่มและน้ำป่าไหลหลาก

๑๒. เหตุการณ์วิกฤตน้ำปัจจุบัน ณ วันที่ ๓ เมษายน ๒๕๖๖ [เวลา ๐๘.๐๐ น. - ๑๕.๐๐ น. (วันนี้)]

ไม่มีสถานการณ์

๑๓. สถานการณ์ภาวะน้ำท่วม และสถานการณ์ฝนแล้ง/ฝนทิ้งช่วง ณ วันที่ ๓ เมษายน ๒๕๖๖ (ปก.)

ไม่มีสถานการณ์

๑๔. ลักษณะอากาศ ๗ วันข้างหน้า (ระหว่างวันที่ ๓ - ๙ เมษายน ๒๕๖๖)

ในช่วงวันที่ ๓ - ๕ เม.ย. ๖๖ ความกดอากาศต่ำเนื่องจากความร้อนปกคลุมประเทศไทยตอนบน ลักษณะเช่นนี้ทำให้ประเทศไทยตอนบนมีอากาศร้อนโดยทั่วไปกับมีฟ้าหลัวในตอนกลางวัน โดยมีอากาศร้อนจัดบางพื้นที่ ในขณะที่ลมใต้และลมตะวันออกเฉียงใต้พัดปกคลุมภาคตะวันออกเฉียงเหนือตอนล่าง ภาคกลาง และภาคตะวันออก ประกอบกับมีลมตะวันตกเฉียงใต้พัดปกคลุมภาคเหนือและภาคตะวันออกเฉียงเหนือ ลักษณะเช่นนี้ทำให้ประเทศไทยตอนบนมีฝนฟ้าคะนองกับมีลมกระโชกแรงเกิดขึ้นได้บางพื้นที่ สำหรับลมตะวันออกเฉียงใต้และลมตะวันตกเฉียงเหนือพัดปกคลุมอ่าวไทย ภาคใต้ และทะเลอันดามัน ทำให้ภาคใต้มีฝนฟ้าคะนองและมีฝนตกหนักบางแห่งเกิดขึ้นได้

ส่วนในช่วงวันที่ ๖ - ๙ เม.ย. ๖๖ บริเวณความกดอากาศสูงหรือมวลอากาศเย็นกำลังปานกลางจากประเทศจีนจะแผลงมาปกคลุมประเทศไทยตอนบนและทะเลจีนใต้ ส่งผลทำให้ลมใต้และลมตะวันออกเฉียงใต้ที่พัดนำความชื้นจากอ่าวไทยและทะเลจีนใต้เข้ามาปกคลุมประเทศไทยตอนบนมีกำลังแรงขึ้น ในขณะที่บริเวณประเทศไทยตอนบนมีอากาศร้อนถึงร้อนจัด ลักษณะเช่นนี้ทำให้บริเวณดังกล่าวจะมีพายุฤดูร้อนเกิดขึ้น โดยมีลักษณะของพายุฝนฟ้าคะนอง ลมกระโชกแรง และลูกเห็บตกบางแห่ง รวมถึงอาจมีฟ้าผ่าเกิดขึ้นได้บางพื้นที่ โดยจะเริ่มมีผลกระทบในภาคตะวันออกเฉียงเหนือตอนล่างและภาคตะวันออกก่อน ส่วนภาคอื่นๆจะได้รับผลกระทบในระยะถัดไป สำหรับลมตะวันออกเฉียงใต้พัดปกคลุมอ่าวไทย ภาคใต้ และทะเลอันดามัน ทำให้ภาคใต้มีฝนฟ้าคะนองบางแห่ง

๑๕. ความช่วยเหลือภัยแล้งสะสมของกรมทรัพยากรน้ำ

ความช่วยเหลือในพื้นที่ประสบปัญหาภัยแล้ง ตั้งแต่วันที่ ๑ ตุลาคม ๒๕๖๕ - ๓ เมษายน ๒๕๖๖

| หน่วยงาน | จังหวัด | ปริมาณการ สูบน้ำ (ลบ.ม.) | ปริมาณการ แจกจ่ายน้ำ สะอาด (ลิตร) | น้ำดื่ม บรรจุขวด (ขวด) | ประโยชน์ที่ได้รับ | | | |
|----------|-------------------|--------------------------------|--|------------------------------|-------------------|----------------|--------------------|---------------|
| | | | | | อุปโภค-บริโภค | | พื้นที่เกษตร (ไร่) | |
| | | | | | ครัวเรือน | ประชากร | ไม้ผล | นาข้าว |
| สทน.๑ | ลำปาง | - | ๑,๒๙๔,๐๙๘ | ๒,๔๐๐ | ๑๖๗,๕๗๘ | ๔๔๗,๙๕๒ | - | - |
| | เชียงใหม่ | - | ๑๑๖,๕๕๘ | - | ๒๑,๒๐๑ | ๘๗,๖๗๕ | - | - |
| | แม่ฮ่องสอน | - | ๗๖,๕๐๐ | - | ๙,๒๔๘ | ๖๐,๙๘๖ | - | - |
| | เชียงราย | - | ๒๕๐,๔๗๖ | ๗,๐๐๐ | ๕๖,๔๗๑ | ๑๗๔,๔๗๗ | - | - |
| | กำแพงเพชร | - | ๗๗,๒๖๖ | - | ๔๔,๑๒๕ | ๑๗๙,๓๑๐ | - | - |
| | ลำพูน | ๔๕๘,๗๐๐ | - | - | - | - | ๔,๗๐๐ | - |
| สทน.๒ | นครสวรรค์ | ๓,๑๒๑,๒๐๐ | - | - | - | - | ๑,๒๖๐ | ๗๙,๘๕๘ |
| | นครสวรรค์ | ๒๓๑,๗๗๐ | ๗๒,๐๐๐ | - | ๒,๙๔๙ | ๘,๒๐๖ | - | - |
| | อุทัยธานี | - | - | ๑,๒๐๐ | ๑๕๐ | ๖๐๐ | - | - |
| สทน.๓ | อุดรธานี | ๓,๒๘๙,๕๐๐ | ๓๐,๐๐๐ | - | ๔๘๑ | ๑,๙๗๒ | - | ๑,๗๗๐ |
| | สกลนคร | ๓,๙๑๖,๘๐๐ | - | - | - | ๓๓๗ | ๖,๗๘๓ | - |
| สทน.๔ | ขอนแก่น | ๖๑,๐๐๐ | - | ๘๐๐ | ๘๖๔ | ๒,๓๘๗ | - | - |
| สทน.๕ | นครราชสีมา | ๔๐๒,๙๙๐ | ๑๘,๐๐๐ | - | ๒,๔๙๐ | ๘,๙๕๔ | - | - |
| สทน.๖ | จันทบุรี | ๔,๓๖๘,๐๐๐ | - | - | ๑,๗๐๐ | ๓,๕๐๐ | ๕,๕๐๐ | - |
| | ปราจีนบุรี | ๒,๑๗๖,๐๐๐ | - | - | ๖๘๐ | ๑,๔๐๐ | - | ๑,๘๗๐ |
| | ระยอง | ๘๐,๐๐๐ | - | - | - | ๕๐๐ | - | - |
| สทน.๗ | ราชบุรี | ๗๙,๕๖๐ | - | - | ๘๔๒ | ๓,๓๖๘ | - | - |
| สทน.๘ | นครศรีธรรมราช | ๙๓,๑๕๐ | - | - | ๕๑๓ | ๑,๖๙๑ | ๙,๐๐๐ | - |
| สทน.๙ | พิษณุโลก | ๓๔,๐๘๐ | - | ๘๑๐ | ๙๖ | ๑,๒๙๘ | - | - |
| | อุดรดิตถ์ | ๔๔๘,๘๐๐ | ๑๐๘,๒๐๐ | - | ๑,๓๓๔ | ๓,๑๔๓ | - | - |
| | น่าน | - | ๒๓,๖๐๐ | - | - | ๙๕ | - | - |
| | แพร่ | ๑,๐๖๘,๔๒๐ | - | - | ๙๑๓ | ๒,๓๖๕ | - | ๒,๕๖๐ |
| | สุโขทัย | - | - | ๗๒ | - | ๗๒ | - | - |
| สทน.๑๑ | อำนาจเจริญ | ๕๙,๒๐๐ | - | - | ๖๖๔ | ๒,๓๓๘ | ๓๐ | - |
| | ๒๓ จังหวัด | ๑๙,๘๘๙,๑๗๐ | ๒,๐๖๖,๖๙๘ | ๑๒,๒๘๒ | ๓๑๒,๒๙๙ | ๙๙๒,๖๒๖ | ๒๗,๒๗๓ | ๘๖,๐๕๘ |

จึงเรียนมาเพื่อโปรดทราบ

นายภาต ถาวรภุชรัตน์
อธิบดีกรมทรัพยากรน้ำ
 ประธานคณะทำงานศูนย์ปฏิบัติการ
 ทรัพยากรธรรมชาติและสิ่งแวดล้อม (ด้านทรัพยากรน้ำ)