



รายงานสถานการณ์น้ำรายวัน

เสนอโดย

ศูนย์แมชลา

กองวิเคราะห์และประเมินสถานการณ์น้ำ

กรมทรัพยากรน้ำ

ประจำวันที่ ๔ เมษายน ๒๕๖๖

โทร. ๐๒-๒๗๑๖๐๐๐ ต่อ ๖๔๔๕

Line ID : mekhalawoc

สารบัญ

- ๑) สรุปสถานการณ์น้ำ
- ๒) รายงานสถานการณ์พื้นที่เสี่ยงอุทกภัยน้ำหลากในเขตพื้นที่ลาด
เชิงเขา
- ๓) ปริมาณฝนสะสมปี พ.ศ. ๒๕๖๕ และ ๒๕๖๖ เทียบค่าเฉลี่ย ๓๐ ปี
- ๔) สถานการณ์น้ำในอ่างเก็บน้ำขนาดใหญ่ และขนาดกลาง
- ๕) รายงานแหล่งน้ำขนาดเล็ก
- ๖) รายงานสถานการณ์น้ำรายลุ่มน้ำ
- ๗) รายงานระดับน้ำจากกล้อง CCTV



สรุปสถานการณ์น้ำ





รายงานการเฝ้าระวังติดตามสถานการณ์น้ำ ๒๔ ชั่วโมง



ศูนย์ปฏิบัติการ กระทรวงทรัพยากรธรรมชาติและสิ่งแวดล้อม

โทรศัพท์ ๐ ๒๒๗๑ ๖๐๐๐ ต่อ ๖๔๔๕ โทรสาร ๐ ๒๒๗๘ ๖๖๒๙ <http://www.dwr.go.th>

รายงานการเฝ้าระวังติดตามสถานการณ์น้ำประจำวันที่ ๔ เมษายน ๒๕๖๖

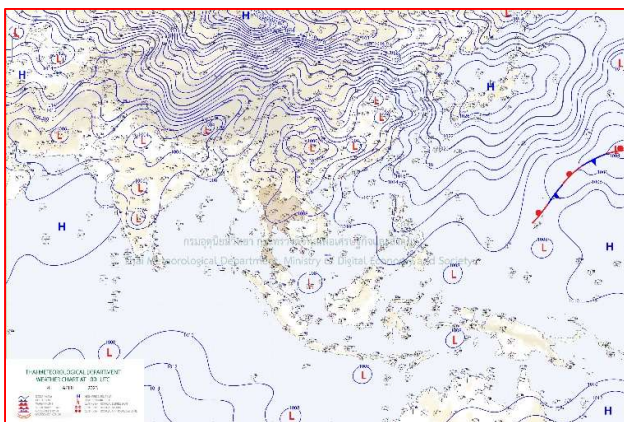
เรียน รมว.ทส. เลขาธิการ รมว.ทส. ที่ปรึกษา รมว.ทส. ปกท.ทส. รอง ปกท.ทส. อทน. อทบ. และหน่วยงานที่เกี่ยวข้อง

๑. สภาพอากาศ เวลา ๑๑.๐๐ น. (กรมอุตุนิยมวิทยา)

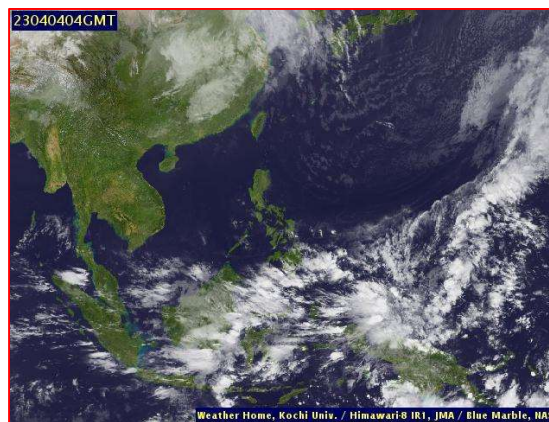
พยากรณ์อากาศ ๒๔ ชั่วโมงข้างหน้า ความกดอากาศต่ำเนื่องจากความร้อนปกคลุมประเทศไทยตอนบน ลักษณะเช่นนี้ทำให้ประเทศไทยตอนบนมีอากาศร้อนโดยทั่วไปกับมีฟ้าหลัวในตอนกลางวัน และมีอากาศร้อนจัดบางพื้นที่ในภาคเหนือ ภาคตะวันออกเฉียงเหนือ และภาคกลาง ในขณะที่ลมใต้และลมตะวันออกเฉียงใต้ยังคงพัดปกคลุมภาคตะวันออกเฉียงเหนือตอนล่าง และภาคตะวันออก ลักษณะเช่นนี้ทำให้บริเวณดังกล่าวยังคงมีฝนฟ้าคะนองกับมีลมกระโชกแรงเกิดขึ้นได้บาง สำหรับลมตะวันออกเฉียงและลมตะวันตกเฉียงเหนือพัดปกคลุมอ่าวไทย ภาคใต้ และทะเลอันดามัน ประกอบกับมีหย่อมความกดอากาศต่ำปกคลุมบริเวณทะเลจีนใต้ตอนล่างทำให้ภาคใต้ตอนล่างมีฝนตกหนักบางแห่ง

อนึ่ง ในช่วงวันที่ ๖-๙ เม.ย. ๖๖ บริเวณความกดอากาศสูงหรือมวลอากาศเย็นกำลังปานกลางจากประเทศจีนจะแผ่ลงมาปกคลุมประเทศไทยตอนบนและทะเลจีนใต้ ส่งผลทำให้ลมใต้และลมตะวันออกเฉียงใต้ที่พัดนำความชื้นจากอ่าวไทยและทะเลจีนใต้เข้ามาปกคลุมประเทศไทยตอนบนมีกำลังแรงขึ้น ในขณะที่บริเวณประเทศไทยตอนบนมีอากาศร้อนถึงร้อนจัด ลักษณะเช่นนี้ทำให้บริเวณดังกล่าวจะมีพายุฤดูร้อนเกิดขึ้น โดยมีลักษณะของพายุฝนฟ้าคะนอง ลมกระโชกแรง และลูกเห็บตกบางแห่ง รวมถึงอาจมีฟ้าผ่าเกิดขึ้นได้บางพื้นที่ โดยจะเริ่มมีผลกระทบในภาคตะวันออกเฉียงเหนือตอนล่างและภาคตะวันออกก่อน ส่วนภาคอื่นๆจะได้รับผลกระทบในระยะถัดไป

ฝุ่นละอองในระยะนี้ : ภาคเหนือ ภาคตะวันออกเฉียงเหนือตอนบน และภาคกลางตอนบนมีการสะสมของฝุ่นละออง/หมอกควันสะสมมาก เนื่องจากการระบายอากาศไม่ดี ส่วนบริเวณอื่นๆ มีการสะสมน้อยถึงปานกลาง เนื่องจากยังคงมีลมใต้และลมตะวันออกเฉียงใต้พัดปกคลุม และมีฝนตกในบางพื้นที่

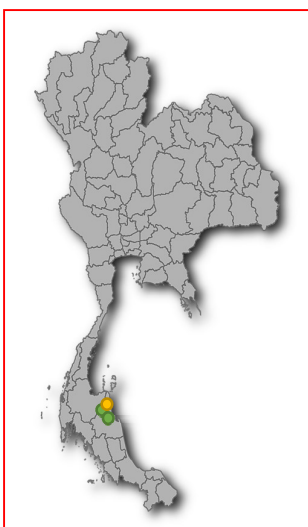


แผนที่อากาศ วันที่ ๔ เม.ย. ๒๕๖๖ เวลา ๐๗.๐๐ น.



ภาพถ่ายดาวเทียม วันที่ ๔ เม.ย. ๒๕๖๖ เวลา ๑๑.๐๐ น.

๒. สถานการณ์เตือนภัย Early Warning ณ วันที่ ๗ มีนาคม ๒๕๖๖ เวลา ๐๗.๐๐ น. (กรมทรัพยากรน้ำ)



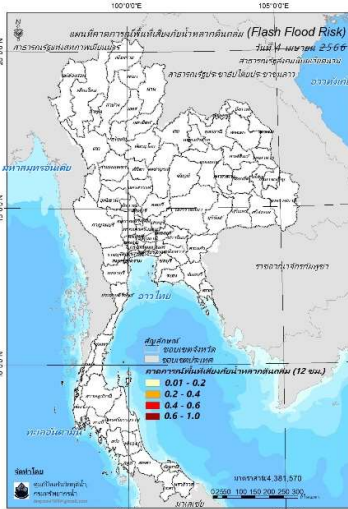
เตือนภัยทั้งหมด	8 หมู่บ้าน
เฝ้าระวัง	4 หมู่บ้าน
เตรียมพร้อม	4 หมู่บ้าน
อพยพ	- หมู่บ้าน

สถานการณ์เตือนภัยรายจังหวัด		
จังหวัด	ระดับการเตือนภัย	จำนวนหมู่บ้าน
นครศรีธรรมราช	เฝ้าระวัง	4
	เตรียมพร้อม	4

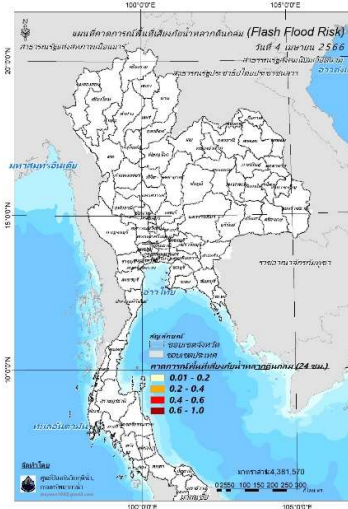
๓. การคาดการณ์พื้นที่เสี่ยงภัยน้ำหลากดินถล่ม ณ วันที่ ๔ เมษายน ๒๕๖๕ (กรมทรัพยากรน้ำ)

- การคาดการณ์พื้นที่เสี่ยงภัยน้ำหลากดินถล่มจากข้อมูล MRCFFGS วันที่ 4 เมษายน 2566 ในอีก 12 ชม. 24 ชม. และ 36 ชม. ไม่พบพื้นที่เสี่ยง

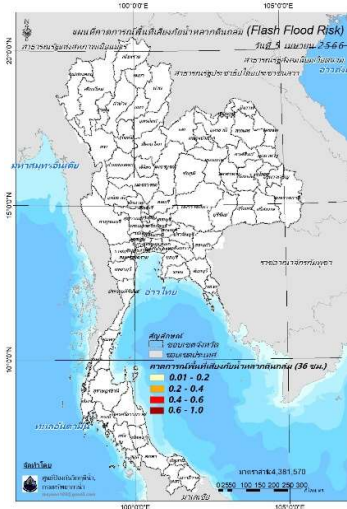
แผนที่แสดงการคาดการณ์พื้นที่เสี่ยงภัยน้ำหลากดินถล่ม วันที่ 4 เมษายน 2566



วันที่ 4 เม.ย. 2566 (03:00 น.)



วันที่ 4 เม.ย. 2566 (15:00 น.)



วันที่ 5 เม.ย. 2566 (03:00 น.)

คำแนะนำ: ข้อมูลดังกล่าวเป็นการคาดการณ์พื้นที่เสี่ยงภัยน้ำหลาก โดยอาศัยข้อมูลปริมาณฝนจากดาวเทียม ดังนั้นรายงานฉบับนี้ควรใช้งานควบคู่ไปกับการตรวจวัดปริมาณฝนจริงภาคสนาม และข้อมูลจากเรดาร์เพื่อประกอบการตัดสินใจ

๔. สถานการณ์ภาวะน้ำท่วม และสถานการณ์ฝนแล้ง/ฝนทิ้งช่วง ณ วันที่ ๓ เมษายน ๒๕๖๖ (ปก.)

- จากสถานการณ์ความกดอากาศต่ำเนื่องจากความร้อนปกคลุมประเทศไทยตอนบนลักษณะเช่นนี้ทำให้ประเทศไทยตอนบนมีอากาศร้อน โดยทั่วไปกับมีฟ้าหลัวในตอนกลางวัน โดยมีอากาศร้อนจัดบางแห่งในบริเวณภาคเหนือ ในขณะที่ลมใต้และลมตะวันออกเฉียงใต้พัดปกคลุมภาคตะวันออกเฉียงเหนือตอนล่าง ภาคกลางและภาคตะวันออก ประกอบกับมีลมฝ่ายตะวันตกเคลื่อนเข้าปกคลุมภาคเหนือ และภาคตะวันออกเฉียงเหนือลักษณะเช่นนี้ทำให้ประเทศไทยมีฝนฟ้าคะนองกับมีลมกระโชกแรง ในระหว่างวันที่ ๑-๓ เม.ย. ๖๖ มีสถานการณ์ในพื้นที่ ๕ จ. (สกลนคร นครพนม ขอนแก่น ราชบุรี ปราจีนบุรี) ๖ ๑. ๙ ต. ๑๖ ม. บ้านเรือนประชาชนได้รับความเสียหาย ๙๕ หลัง

๕. การดำเนินการเตรียมความพร้อมช่วยเหลือพื้นที่ประสบภัยน้ำท่วมของหน่วยงานในกระทรวงทรัพยากรธรรมชาติและสิ่งแวดล้อม

- นายวิเวช สุทธิประภา ผู้อำนวยการสำนักงานทรัพยากรน้ำที่ ๑๑ ได้มอบหมายให้ นายเข้มทอง โพธิ์มา ผู้อำนวยการส่วนเครื่องกล ส่งเจ้าหน้าที่ ชุดปฏิบัติการให้ความช่วยเหลือภาวะวิกฤติน้ำ เข้าดำเนินการช่วยเหลือติดตั้งเครื่องสูบน้ำ ขนาด ๑๒ นิ้ว จำนวน ๑ เครื่อง สูบน้ำจากแหล่งน้ำสำรอง ไปเติมให้กับแหล่งน้ำต้นทุนเพื่อผลิตน้ำประปา ณ บ้านหนองนกหอ หมู่ที่ ๒ ตำบลงมะยาง อำเภอสีอำนาจ จังหวัดอำนาจเจริญ เพื่อแก้ไขปัญหาการขาดแคลนน้ำอุปโภค บริโภคของประชาชน เนื่องจากแหล่งน้ำดิบที่ใช้ผลิตประปามีปริมาณน้ำน้อย ไม่เพียงพอต่อการให้บริการประชาชน โดยเข้าเริ่มดำเนินการวันที่ ๓๑ มีนาคม ๒๕๖๖ สามารถสูบน้ำได้ ๒๔,๐๐๐ ลบ.ม.ได้รับประโยชน์ ๑๘๙ ครัวเรือน ๗๘๘ คน และขณะนี้อยู่ระหว่างดำเนินการ



กรมทรัพยากรน้ำ

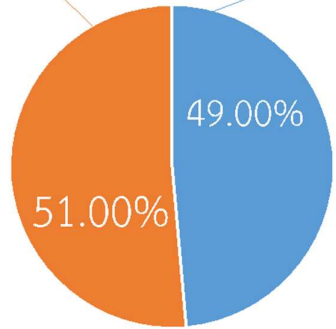
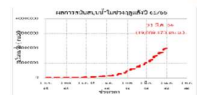
รายงานการให้ความช่วยเหลือภาวะน้ำแล้ง

และสนับสนุนน้ำสะอาด

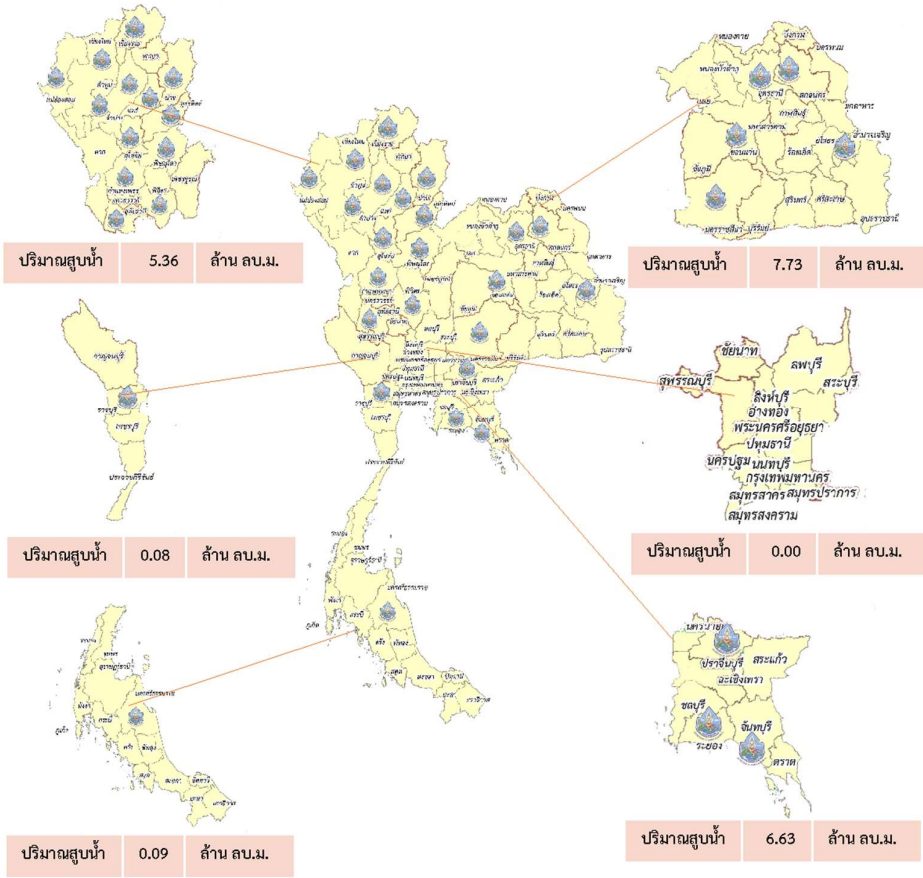
ตั้งแต่วันที่ 1 ต.ค. 2565 – 4 เม.ย. 2566

คงเหลือ
20.11 ล้าน ลบ.ม.

ดำเนินการแล้ว
19.89 ล้าน ลบ.ม.



เครื่องสูบน้ำ	51	เครื่อง (มี 211 เครื่อง)
ปริมาณสูบน้ำ	19.89	ล้าน ลบ.ม.
ปริมาณแจกจ่ายน้ำ	12,282	ขวด
ประโยชน์ที่ได้รับ	312,936	ครัวเรือน
ประชากร	992,626	คน
พื้นที่	113,331	ไร่





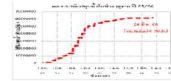
กรมทรัพยากรน้ำ

รายงานการให้ความช่วยเหลือภาวะน้ำท่วม
และสนับสนุนน้ำสะอาด

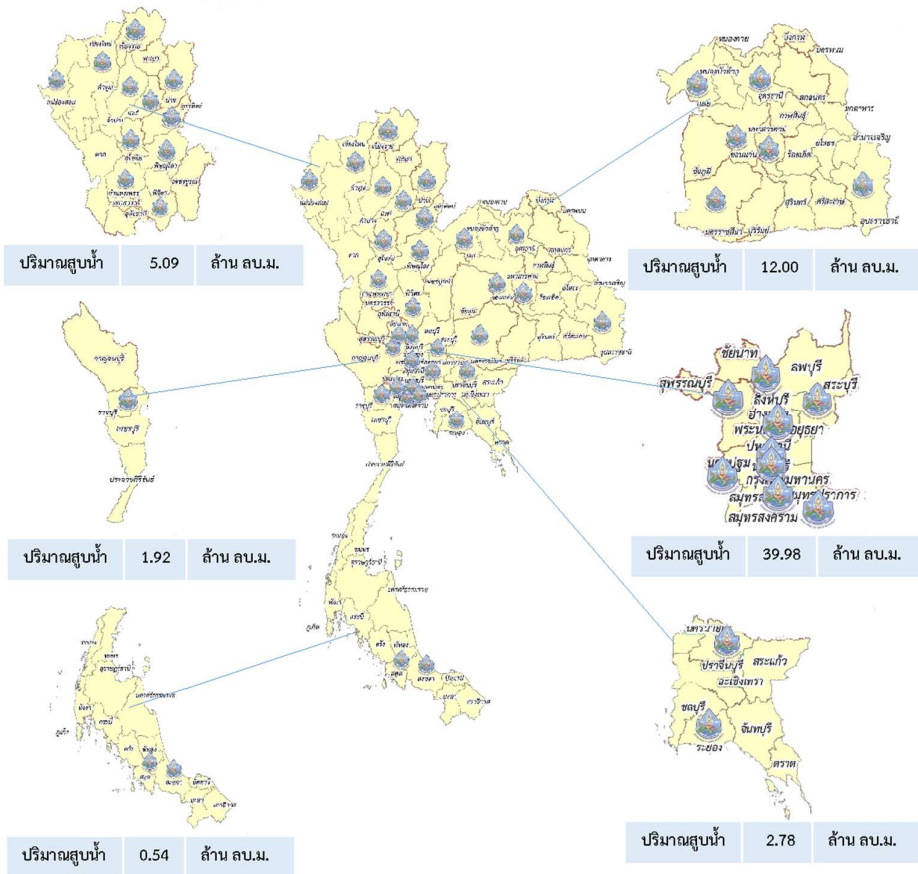
ตั้งแต่วันที่ 13 พ.ค. 2565 – 4 เม.ย. 2566

ดำเนินการแล้ว

62.32 ล้าน ลบ.ม.
(แล้วเสร็จ)



เครื่องสูบน้ำ	128	เครื่อง (มี 211 เครื่อง)
ปริมาณสูบน้ำ	62.32	ล้าน ลบ.ม.
ปริมาณแจกจ่ายน้ำ	13,496	ขวด
ประโยชน์ที่ได้รับ	48,698	ครัวเรือน
ประชากร	132,724	คน
พื้นที่	34,184	ไร่



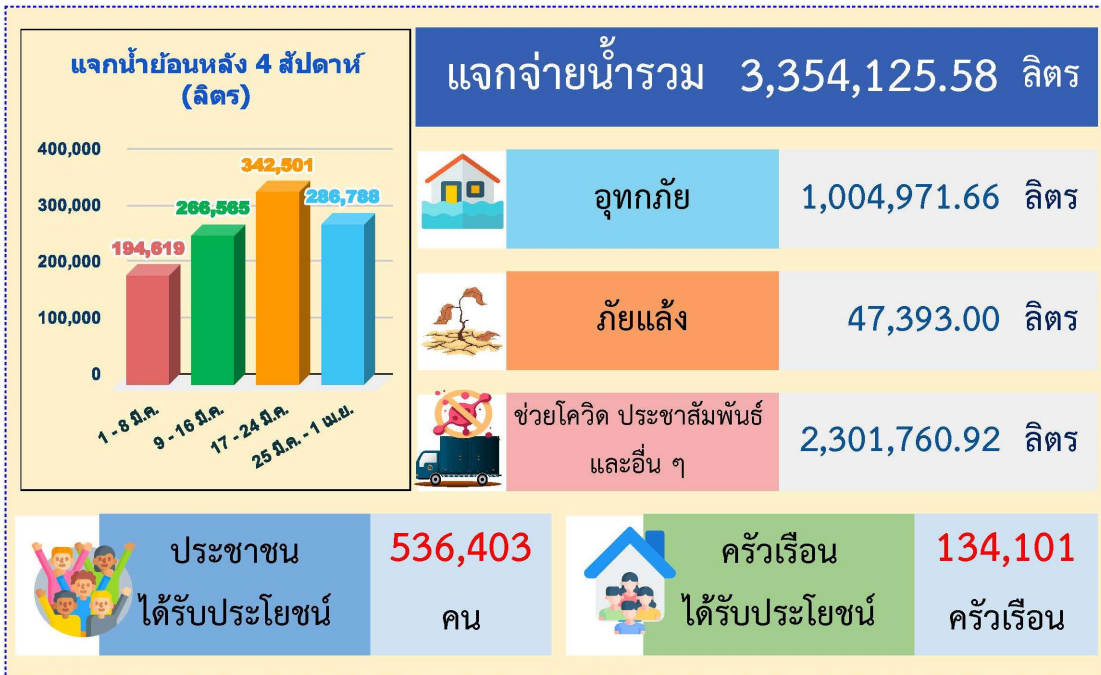


กรมทรัพยากรน้ำบาดาล
กระทรวงทรัพยากรธรรมชาติและสิ่งแวดล้อม



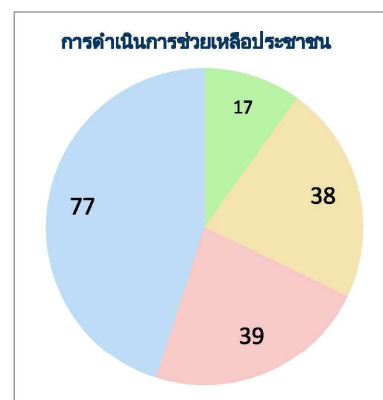
สรุปรายงานการให้ความช่วยเหลือประชาชน CSR ปีงบประมาณ พ.ศ. 2566

สรุปรายงาน ตั้งแต่ วันที่ 1 ตุลาคม 2565 - วันที่ 3 เมษายน 2566



CSR อื่น ๆ

เป่าล้างบ่อน้ำบาดาล	38	ครั้ง
ซ่อมแซมระบบประปาบาดาล	77	ครั้ง
ซ่อมแซมติดตั้งเครื่องสูบน้ำ	39	ครั้ง
เจาะบ่อน้ำบาดาล	17	บ่อ





กรมทรัพยากรน้ำ กระทรวงทรัพยากรธรรมชาติและสิ่งแวดล้อม

มูลนิธิสืบนาคะ จิตบริการ ประชาสามัคคี



ทส.ทช.สทช. 11

สูบน้ำเพื่อแก้ไขปัญหาขาดแคลนน้ำอุปโภค - บริโภค



วันที่ 3 เมษายน 2566

นายวิเวช สุทธิประภา ผู้อำนวยการสำนักงานทรัพยากรน้ำที่ ๑๑ ได้มอบหมายให้ นายเข้มทอง โพธิ์มา ผู้อำนวยการส่วนเครื่องกล ส่งเจ้าหน้าที่ ชุดปฏิบัติการให้ความช่วยเหลือภาวะวิกฤตน้ำ เข้าดำเนินการช่วยเหลือติดตั้งเครื่องสูบน้ำ ขนาด ๑๒ นิ้ว จำนวน ๑ เครื่อง สูบน้ำจากแหล่งน้ำสำรอง ไปเติมให้กับแหล่งน้ำต้นทุน เพื่อผลิตน้ำประปา ณ บ้านหนองนกทอง หมู่ที่ ๒ ตำบลดงมะยาง อำเภอสีล่ออำนาจ จังหวัดอำนาจเจริญ เพื่อแก้ไขปัญหาการขาดแคลนน้ำอุปโภค บริโภคของประชาชน เนื่องจากแหล่งน้ำดิบที่ใช้ผลิตประปามีปริมาณน้ำน้อย ไม่เพียงพอต่อการให้บริการประชาชน โดยเข้าเริ่มดำเนินการวันที่ ๓๑ มีนาคม ๒๕๖๖ สามารถสูบน้ำได้ ๒๔,๐๐๐ ลบ.ม ได้รับประโยชน์ ๑๘๙ ครัวเรือน ๗๘๘ คน และขณะนี้อยู่ระหว่างดำเนินการ



(Website)



(Facebook)

ผู้สนใจ สามารถขอรับการสนับสนุนโครงการช่วยภัยน้ำแล้ง น้ำท่วม หรือขอคำปรึกษาได้ที่ สำนักงานทรัพยากรน้ำที่ ๑๑

นายวิเวช สุทธิประภา

ผู้อำนวยการสำนักงานทรัพยากรน้ำที่ ๑๑ เบอร์โทรศัพท์ ๐๘๙-๒๐๕๔๒๖๘

นายเข้มทอง โพธิ์มา

ผู้อำนวยการส่วนเครื่องกล

เบอร์โทรศัพท์ ๐๘๑-๘๓๖๘๘๗๘

สถานการณ์น้ำภาพรวมของประเทศ

4 เม.ย. 66

เวลา 07.00 น.

02 554 1800

www.onwr.go.th

กองอำนวยการ

แห่งชาติ



นายกรัฐมนตรีติดตามสถานการณ์ภัยแล้ง เร่งลดผลกระทบ บรรเทาความเดือดร้อนประชาชน

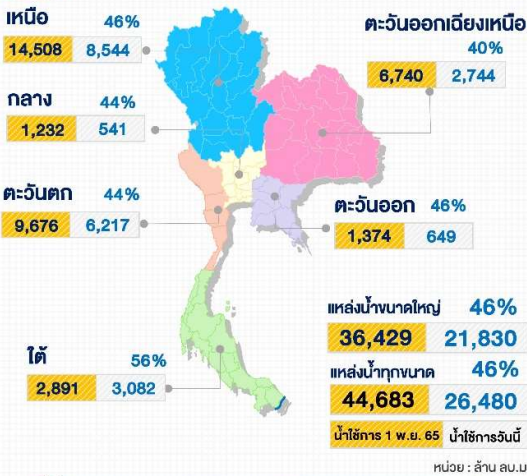


สภาพอากาศ

- ประเทศไทยตอนบนยังคงมีฝนฟ้าคะนองกับมีลมกระโชกแรงเกิดขึ้นได้บางพื้นที่ ส่วนภาคใต้ตอนล่างมีฝนฟ้าคะนองและมีฝนตกหนักบางแห่ง
- ปริมาณฝนตกใน 24 ชั่วโมงที่ผ่านมา มีฝนตกหนักถึงหนักมากบริเวณ จ.นครศรีธรรมราช (95 มม.) จ.สงขลา (94 มม.) และ จ.พัทลุง (79 มม.)



ปริมาณน้ำในแหล่งน้ำทั่วประเทศ



มาตรการและการช่วยเหลือ

กองทัพบก ได้จัดกำลังพลจิตอาสาของหน่วย ร่วมกับผู้นำชุมชน ลงพื้นที่ช่วยเหลือประชาชนในการแจกจ่ายน้ำ ห้างภัยแล้ง จำนวน 18,000 ลิตร เพื่อบรรเทาความเดือดร้อนจากการขาดแคลนน้ำ อุบลโกศและบริโกศ ในพื้นที่ หมู่ 2 ต.ท่าแค อ.เมือง จ.ลพบุรี และ กองทัพบก ร่วมกับ องค์การบริหารส่วนตำบลคลองปาง กำนัน ผู้ใหญ่บ้าน และประชาชนจิตอาสาภายในชุมชน ร่วมมือกันสร้างฝายชะลอน้ำแบบกึ่งถาวร "ฝายแม้ว" เพื่อกักเก็บน้ำไว้ใช้อุปโภค-บริโภค ลดปัญหาการขาดแคลนน้ำในช่วงหน้าแล้ง ในพื้นที่ คลองโพ ต.คลองปาง อ.รัชฎา จ.ตรัง



คุณภาพน้ำ ณ จุดเฝ้าระวัง

แม่น้ำ	ค่าความเค็ม (กรัมต่อลิตร)		ค่าออกซิเจน (มิลลิกรัมต่อลิตร)	
	ค่าวัดได้	เกณฑ์เฝ้าระวังค่าความเค็ม	ค่าวัดได้	มาตรฐานแหล่งน้ำผิวดิน
เจ้าพระยา (สถานีสูบน้ำสำแล)	0.15	≤ 0.5*	4.0	≥ 2.0
ท่าจีน (ปตร.คลองจินดา)	0.24	≤ 2.0**	N/A	≥ 2.0
แม่กลอง (บางคนที)	0.18	≤ 2.0**	4.0	≥ 2.0
บางปะกง (วัดบางเนิน)	0.09	≤ 2.0**	5.0	≥ 2.0

หมายเหตุ : * เกณฑ์เฝ้าระวังความเค็มเพื่อการผลิตน้ำประปา ≤ 0.5 กรัมต่อลิตร
** เกณฑ์เฝ้าระวังความเค็มเพื่อการเกษตร ≤ 2.0 กรัมต่อลิตร



แนวทางการบริหารจัดการน้ำ

นายกรัฐมนตรีติดตามสถานการณ์ภัยแล้งใกล้ชิด ย้ำผู้ว่าราชการจังหวัดในพื้นที่ และหน่วยงานที่เกี่ยวข้อง เร่งลดผลกระทบพื้นที่ประกาศภัยแล้ง บรรเทาความเดือดร้อนประชาชน พร้อมเตรียมการรองรับพื้นที่เสี่ยงขาดแคลนน้ำเพิ่ม

พลเอก ประยุทธ์ จันทร์โอชา นายกรัฐมนตรีและรัฐมนตรีว่าการกระทรวงกลาโหม ติดตามสถานการณ์ภัยแล้งใกล้ชิดหลังมีพื้นที่ประกาศเขตการให้ความช่วยเหลือผู้ประสบภัยพิบัติกรณีฉุกเฉินแล้ว 1 อำเภอ คือ อ.เกาะสีชัง จ.ชลบุรี ซึ่งเป็นภาคประกาศเขตภัยแล้งจังหวัดแรกในรอบปี 2566 นายกรัฐมนตรีจึงสั่งการและเน้นย้ำให้ทุกหน่วยงานที่เกี่ยวข้อง ทั้งสำนักงานทรัพยากรน้ำแห่งชาติ (สทนช.) กองอำนวยการน้ำแห่งชาติ (กอนช.) ผู้ว่าราชการจังหวัดในพื้นที่ที่ประสบภัยแล้ง และผู้ว่าราชการจังหวัดอื่นๆ ฝ้าติดตามสถานการณ์ภัยแล้งอย่างใกล้ชิดในช่วงเวลาที่เหลือ โดยเฉพาะในช่วงเดือนเมษายนของทุกปีซึ่งหลายพื้นที่อาจเกิดสถานการณ์ขาดแคลนน้ำได้ โดยขอให้ทุกพื้นที่เตรียมการความพร้อมในทุกด้านทั้งเจ้าหน้าที่และอุปกรณ์เครื่องมือต่างๆ รองรับสถานการณ์ภัยแล้งและพื้นที่เสี่ยงขาดแคลนน้ำเพิ่ม ทั้งน้ำอุปโภค-บริโภค และพื้นที่เกษตร พร้อมขอให้ทุกจังหวัดเร่งประชาสัมพันธ์สร้างการรับรู้ให้กับประชาชนในการใช้น้ำอย่างรู้คุณค่าเกิดประโยชน์สูงสุด และประหยัดน้ำต่อเนื่องเพื่อให้มีน้ำใช้อย่างเพียงพอในช่วงฤดูแล้งนี้

ติดตามข่าวสาร

จัดทำโดย : ศูนย์อำนวยการน้ำแห่งชาติ



ข่าวสาร กองอำนวยการน้ำแห่งชาติ



ข่าวสาร สำนักงานทรัพยากรน้ำแห่งชาติ

สามารถติดตามสถานการณ์น้ำได้ที่ : <http://waterinfo.onwr.go.th>

นายพงศ์พัฒน์ เสมอคำ
ผู้อำนวยการศูนย์ป้องกันวิกฤติน้ำ
(เลขานุการคณะกรรมการศูนย์อำนวยการ
ติดตามแก้ไขภาวะน้ำแล้งน้ำท่วม)
กรมทรัพยากรน้ำ

รายงานสถานการณ์พื้นที่
เสี่ยงอุทกภัยน้ำหลากในเขต
พื้นที่ลาดเชิงเขา

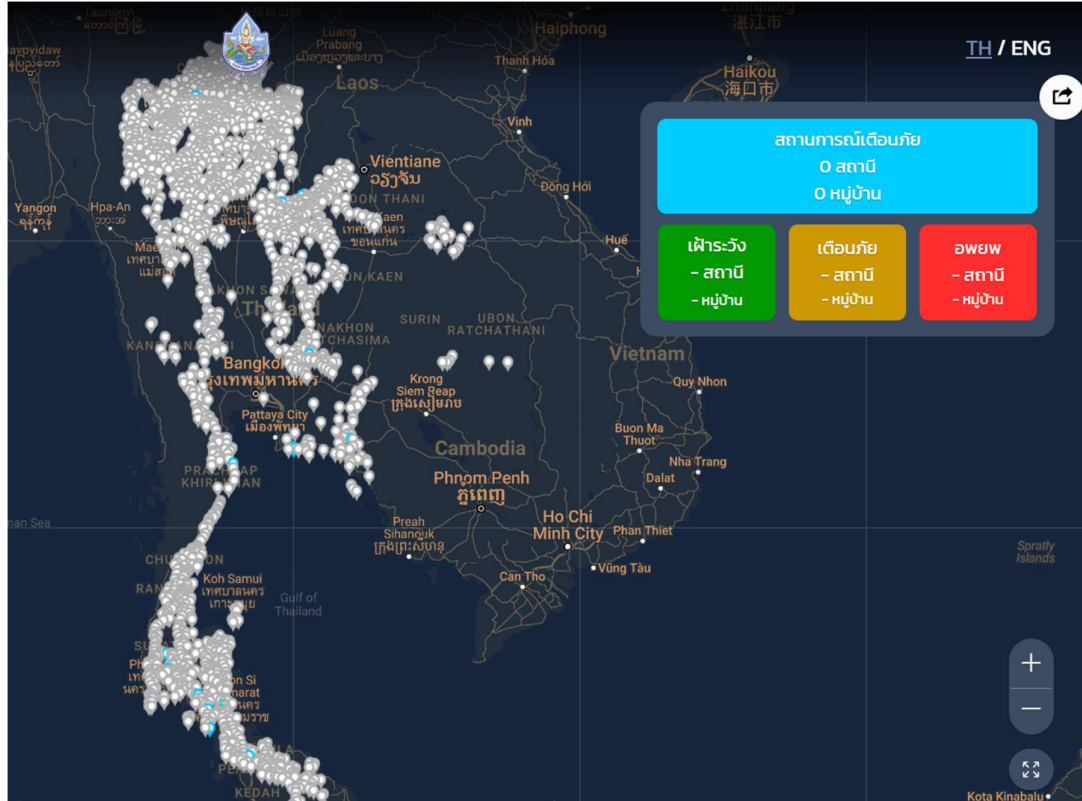


รายงานสถานการณ์พื้นที่เสี่ยงอุทกภัยน้ำหลากในเขตพื้นที่ลาดเชิงเขา

วันที่ 4 เมษายน 2566 เวลา 15:00 น.

1) Early Warning System (4 เม.ย. 2566 เวลา 15.00 น)

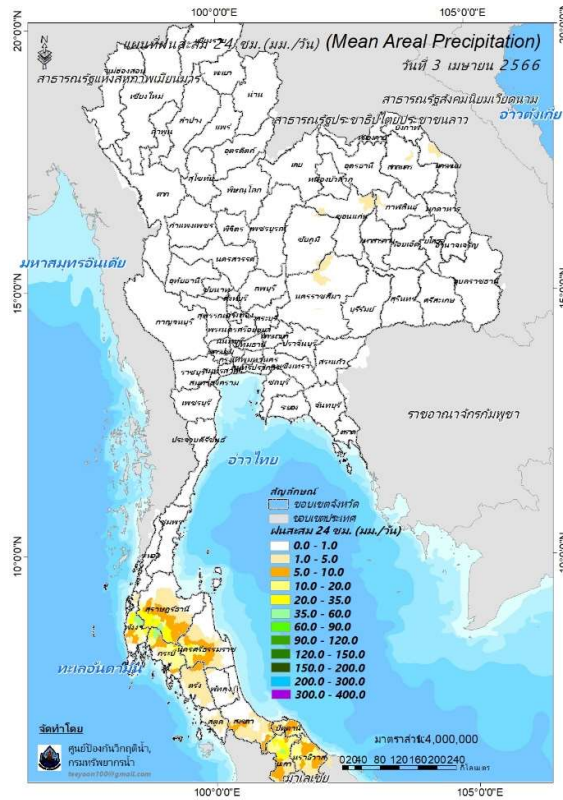
สถานี Early Warning System มีปริมาณฝนตกย้อนหลัง 12 ชั่วโมง 41 หมู่บ้าน



ที่มา : สำนักวิจัย พัฒนาและอุทกวิทยา

2) ปริมาณฝน

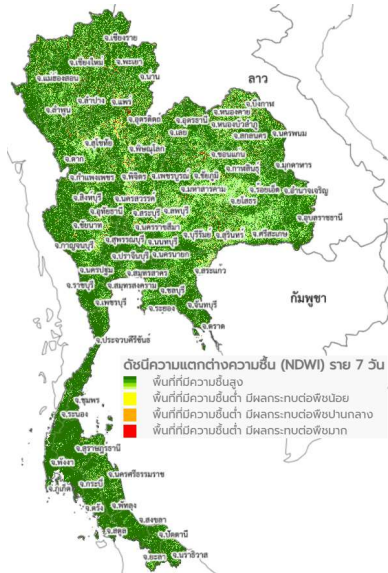
ผลการเปรียบเทียบปริมาณฝนสะสม 24 ชั่วโมง ของวันที่ 3 - 4 เมษายน 2566 (เวลา 15:00 น.) จากระบบของ Mekong River Commission Flash Flood Guidance System (MRCFFGS) แสดงให้เห็นว่ามีปริมาณฝนตกบริเวณภาคใต้ มีปริมาณฝนสะสมประมาณ 10 -20 มม./วัน ส่วนบริเวณจังหวัดนครศรีธรรมราช มีปริมาณฝนสะสมประมาณ 20 - 35 มม./วัน ส่วนบริเวณจังหวัดสุราษฎร์ธานี พังงา กระบี่ และยะลา มีปริมาณฝนสะสมประมาณ 35 - 60 มม./วัน



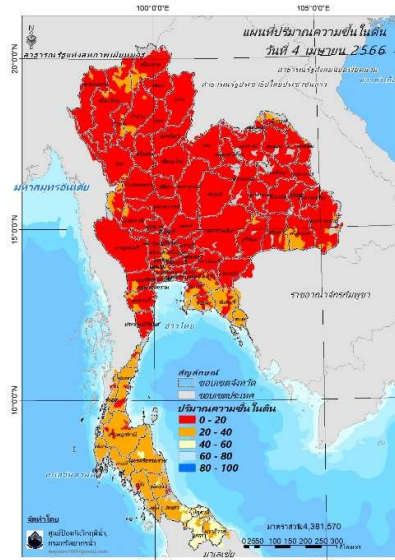
ปริมาณฝนสะสม 24 ชั่วโมง (MRCFFGS)

3) ปริมาณความชื้นในดิน

ปริมาณความชื้นในดินจากแผนที่ดาวเทียมของ Gistda (ดัชนีความแตกต่าง (NDWI) ราย 7 วัน) และค่าความชื้นในดินที่ได้จากระบบ MRCFFGS พบว่าบริเวณภาคใต้ มีค่าความชื้นอยู่ในเกณฑ์ประมาณร้อยละ 40 - 60 สถานะดังกล่าวหมายถึงดินในพื้นที่บริเวณดังกล่าวยังสามารถรองรับปริมาณน้ำฝนได้อีกประมาณ 60% ก่อนที่จะเข้าสู่สภาพอิ่มตัว

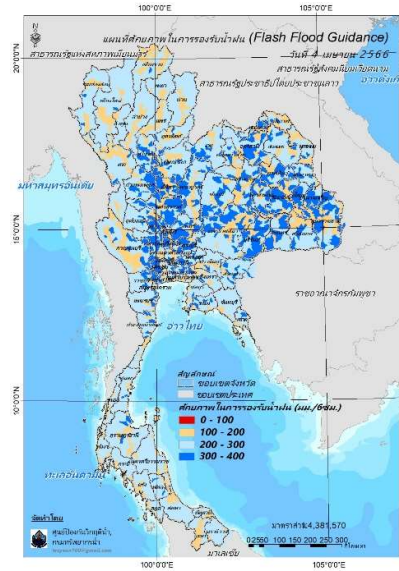


แผนที่ดาวเทียมของ Gistda
(29 ม.ค. - 4 เม.ย. 66)



ปริมาณความชื้นในดิน (MRCFFG)

4) ศักยภาพในการรองรับน้ำฝน FFG (Flash Flood Guidance)

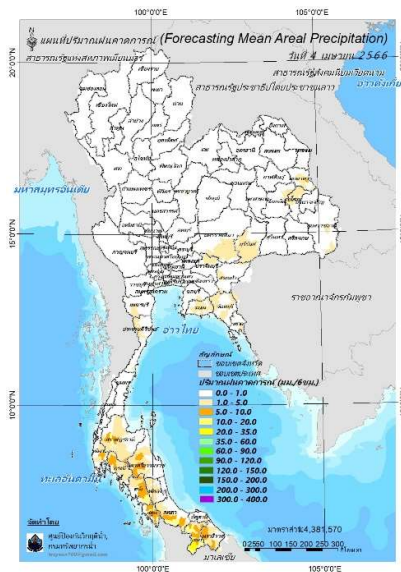


FFG หมายถึง ค่าความสามารถในการรองรับปริมาณฝนของพื้นที่นั้นๆ ก่อนที่จะเกิดสภาวะน้ำล้นตลิ่งที่จุดออกของปลายพื้นที่ โดยค่า FFG 06-hr หมายถึง ปริมาณฝนที่จะส่งผลให้เกิดสภาวะน้ำล้นตลิ่งที่ปลายลุ่มน้ำในอีก 6 ชั่วโมงข้างหน้า (มม./6ชม.)

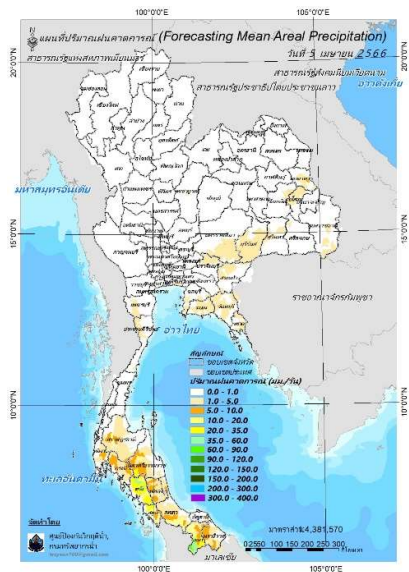
5) ปริมาณฝนคาดการณ์ล่วงหน้า

ปริมาณฝนคาดการณ์ในวันที่ 4 เมษายน 2566 เวลา 21.00 น. บริเวณภาคใต้ จะมีปริมาณฝนสะสม 6 ชั่วโมงข้างหน้า 10 – 20 มม. ส่วนบริเวณจังหวัดยะลา จะมีปริมาณฝนสะสม 6 ชั่วโมงข้างหน้า 20 – 35 มม.

ปริมาณฝนคาดการณ์ในวันที่ 5 เมษายน 2566 เวลา 15.00 น. บริเวณภาคใต้ มีปริมาณฝนสะสม 24 ชั่วโมงข้างหน้า 20 – 35 มม. ส่วนบริเวณจังหวัดตรัง และสตูล จะมีปริมาณฝนสะสม 24 ชั่วโมงข้างหน้า 35 – 60 มม. และบริเวณจังหวัดยะลา จะมีปริมาณฝนสะสม 24 ชั่วโมงข้างหน้า 60 – 90 มม.



ปริมาณฝนคาดการณ์ในวันที่ 4 เมษายน 2566

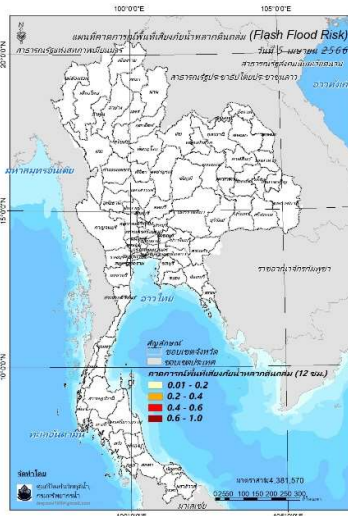


ปริมาณฝนคาดการณ์ในวันที่ 5 เมษายน 2566

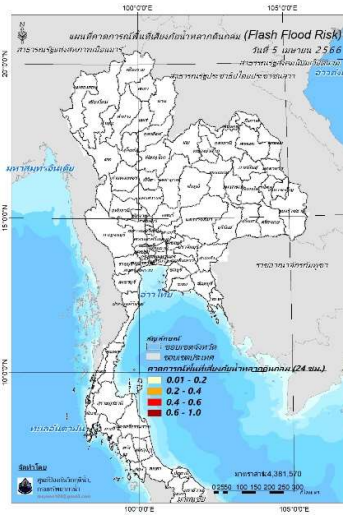
6) ความเสี่ยงจากน้ำท่วม

- การคาดการณ์พื้นที่เสี่ยงภัยน้ำหลากดินถล่มจากข้อมูล MRCFFGS วันที่ 4 เมษายน 2566 ในอีก 12 ชม. 24 ชม. และ 36 ชม. ไม่พบพื้นที่เสี่ยง

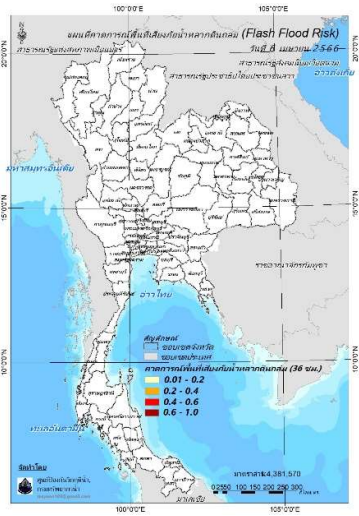
แผนที่แสดงการคาดการณ์พื้นที่เสี่ยงภัยน้ำหลากดินถล่ม วันที่ 4 เมษายน 2566



วันที่ 5 เม.ย. 2566 (03:00 น.)



วันที่ 5 เม.ย. 2566 (15:00 น.)



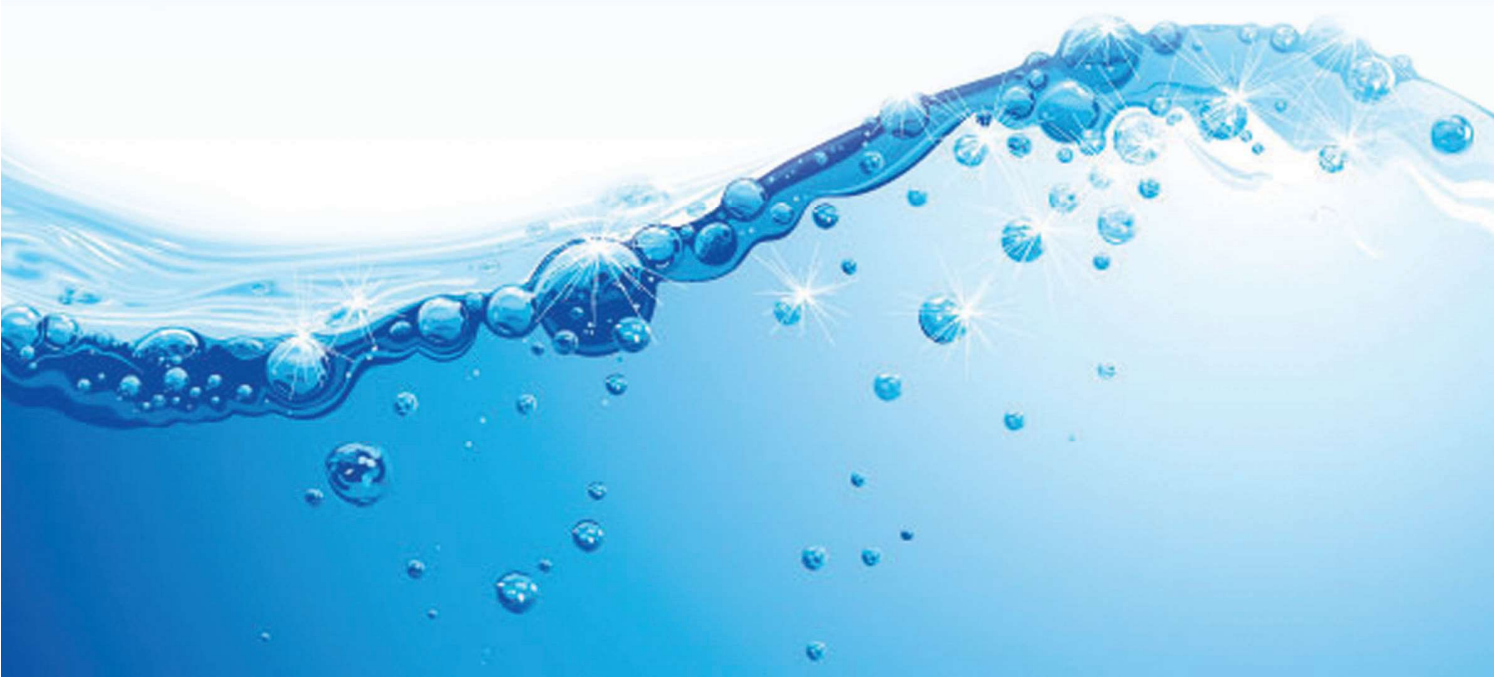
วันที่ 6 เม.ย. 2566 (03:00 น.)

คำแนะนำ: ข้อมูลดังกล่าวเป็นการคาดการณ์พื้นที่เสี่ยงภัยน้ำหลาก โดยอาศัยข้อมูลปริมาณฝนจากดาวเทียม ดังนั้นรายงานฉบับนี้ควรใช้งานควบคู่ไปกับการตรวจวัดปริมาณฝนจริงภาคสนาม และข้อมูลจากเรดาร์เพื่อประกอบการตัดสินใจ

ปริมาณฝนสะสมปี

พ.ศ. ๒๕๖๕ และ ๒๕๖๖

เทียบค่าเฉลี่ย ๓๐ ปี



วันที่ 3 เมษายน 2566

ฝน30ปี = 95.77 มม. (สะสมทั้งปี = 1,587.50 มม.)

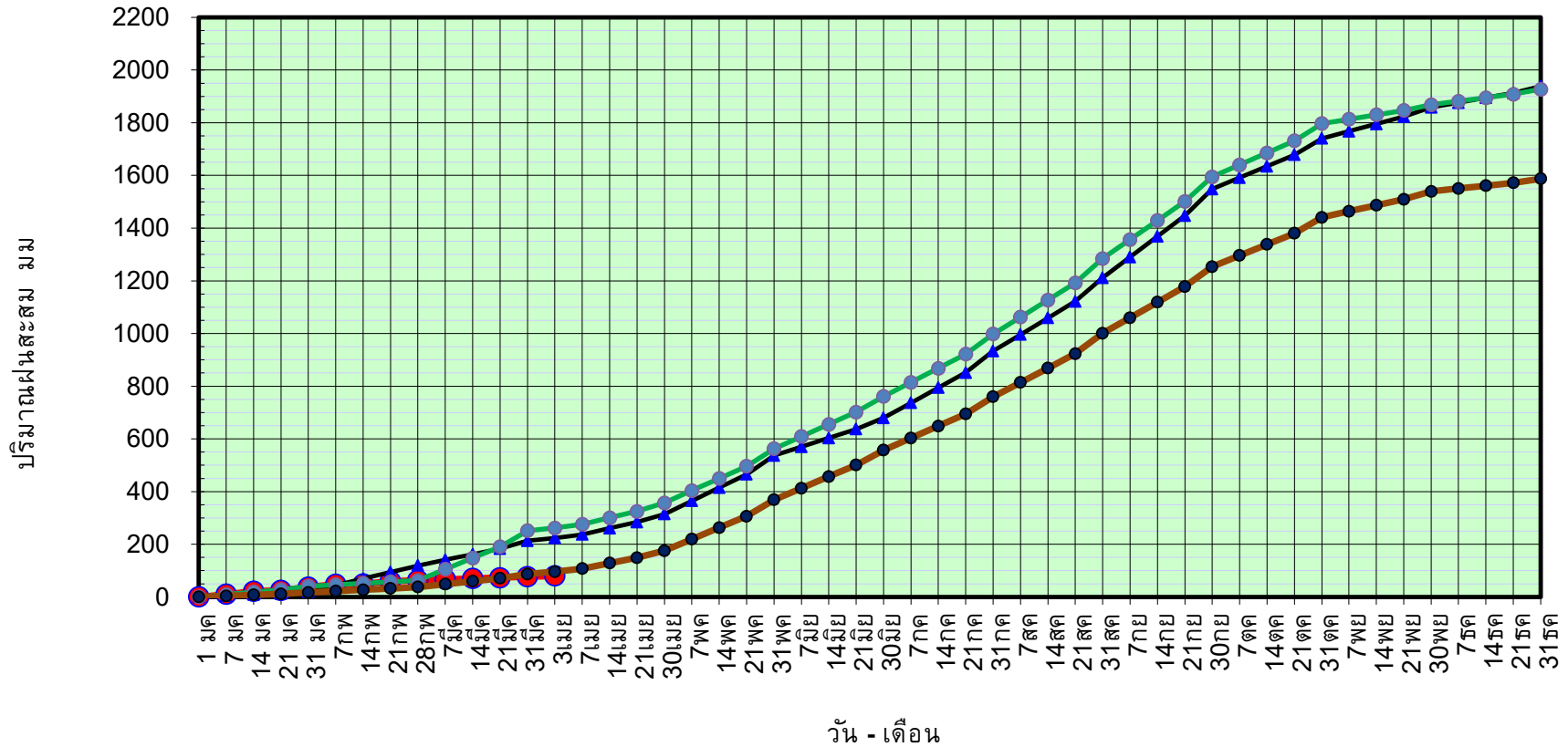
ปี65 = 223.50 มม. (สะสมทั้งปี = 1,939.17 มม.)

ปี66 = 79.49 มม.

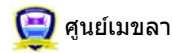
เปรียบเทียบกับ ปี 65 **มีค่าน้อยกว่า** -144.01 มม.

เปรียบเทียบกับฝนเฉลี่ย 30 ปี **มีค่าน้อยกว่า** -16.28 มม.

ปริมาณฝนสะสมปี 2554-2565-2566 เทียบกับค่าเฉลี่ย 30 ปี



ข้อมูลจากกรมอุตุนิยมวิทยาจำนวน 128
สถานีข้อมูลปริมาณฝนสะสมถึง วันที่
3 เมษายน 2566



ศูนย์เมขลา กองวิเคราะห์และประเมินสถานการณ์ฯ กรมทรัพยากรน้ำ

วันที่ 3 เมษายน 2566

ฝน30ปี = 95.77 มม. (สะสมทั้งปี = 1,587.50 มม.)

ปี65 = 223.50 มม. (สะสมทั้งปี = 1,939.17 มม.)

ปี66 = 79.49 มม.

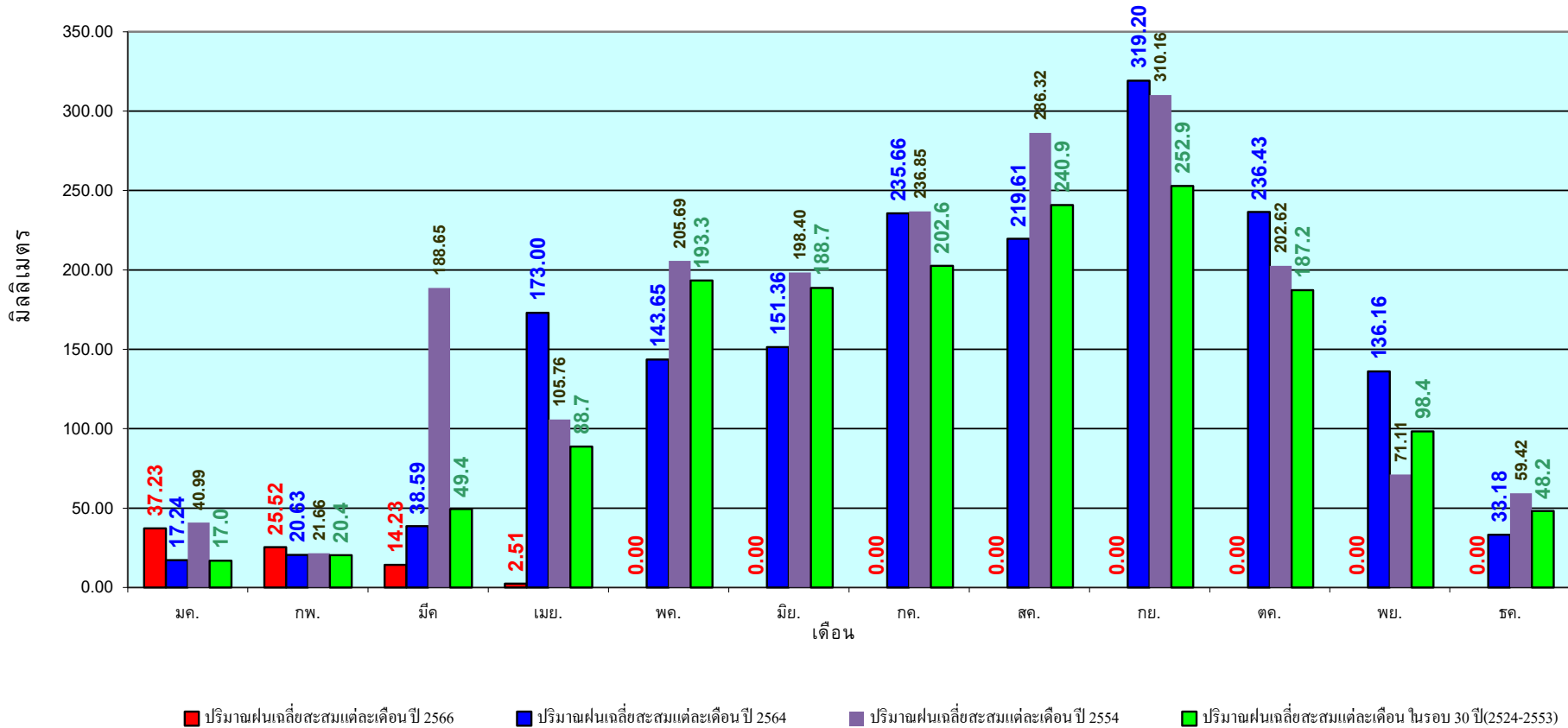
เปรียบเทียบกับ ปี 65

มีค่าน้อยกว่า -144.01 มม.

เปรียบเทียบกับฝนเฉลี่ย 30 ปี

มีค่าน้อยกว่า -16.28 มม.

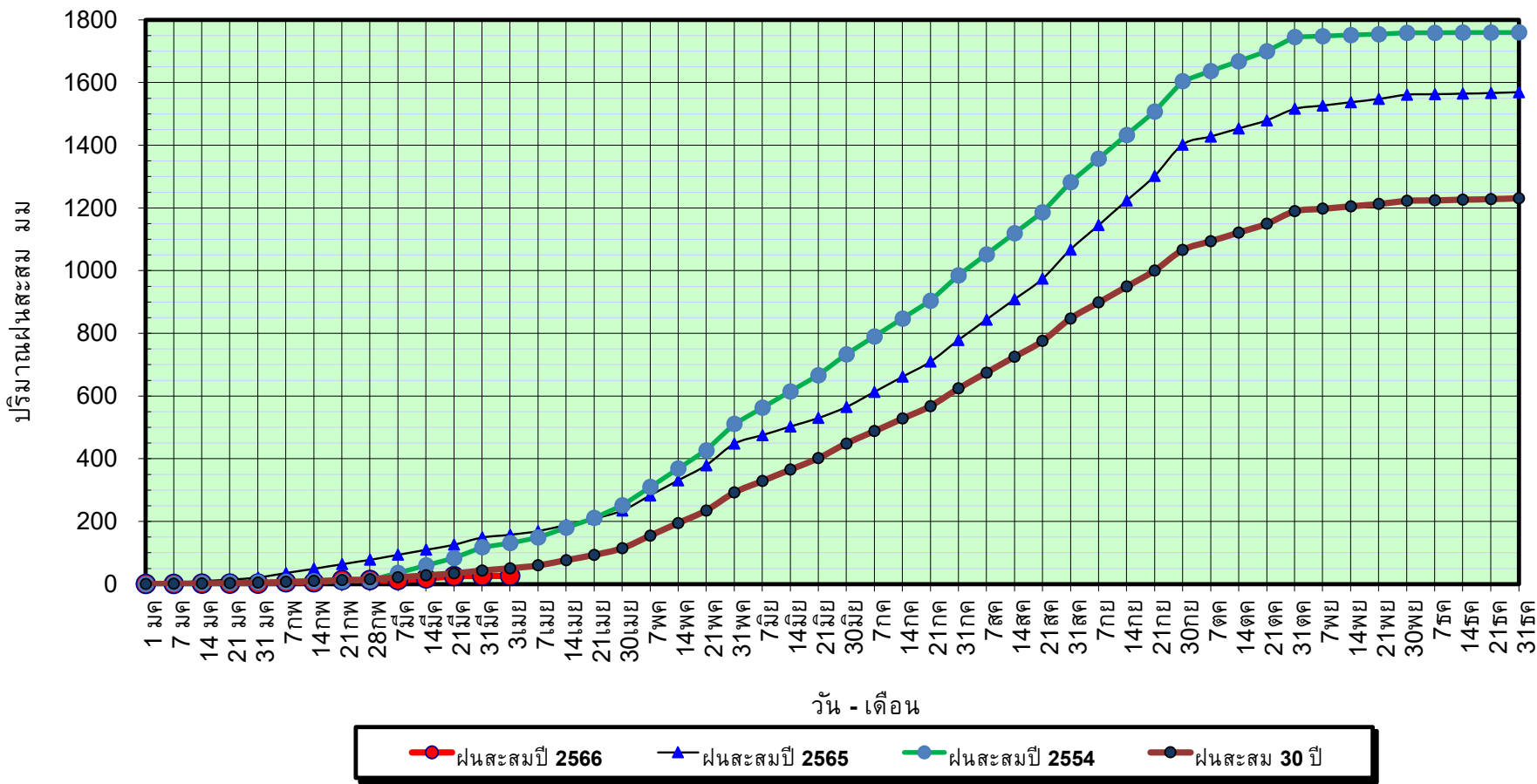
ปริมาณฝนเฉลี่ยรายเดือนของประเทศ



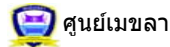
ข้อมูลจากกรมอุตุนิยมวิทยาจำนวน 128
สถานีข้อมูลปริมาณฝนสะสมถึง วันที่
3 เมษายน 2566

วันที่ 3 เมษายน 2566
 ฝน30ปี = 50.23 มม. (สะสมทั้งปี = 1,230.90 มม.)
 ปี65 = 157.38 มม. (สะสมทั้งปี = 1,569.23 มม.)
 ปี66 = 26.08 มม.
 เปรียบเทียบกับ ปี 65 **มีค่าน้อยกว่า** -131.31 มม.
 เปรียบเทียบกับฝนเฉลี่ย 30 ปี **มีค่าน้อยกว่า** -24.15 มม.

ปริมาณฝนสะสมภาคเหนือ



ข้อมูลจากกรมอุตุนิยมวิทยาจำนวน 33
 สถานีข้อมูลปริมาณฝนสะสมถึง วันที่
 3 เมษายน 2566



ศูนย์เมขลา กองวิเคราะห์และประเมินสถานการณ์น้ำ กรมทรัพยากรน้ำ

วันที่ 3 เมษายน 2566

ฝน30ปี = 50.23 มม. (สะสมทั้งปี = 1,230.90 มม.)

ปี65 = 157.38 มม. (สะสมทั้งปี = 1,569.23 มม.)

ปี66 = 26.08 มม.

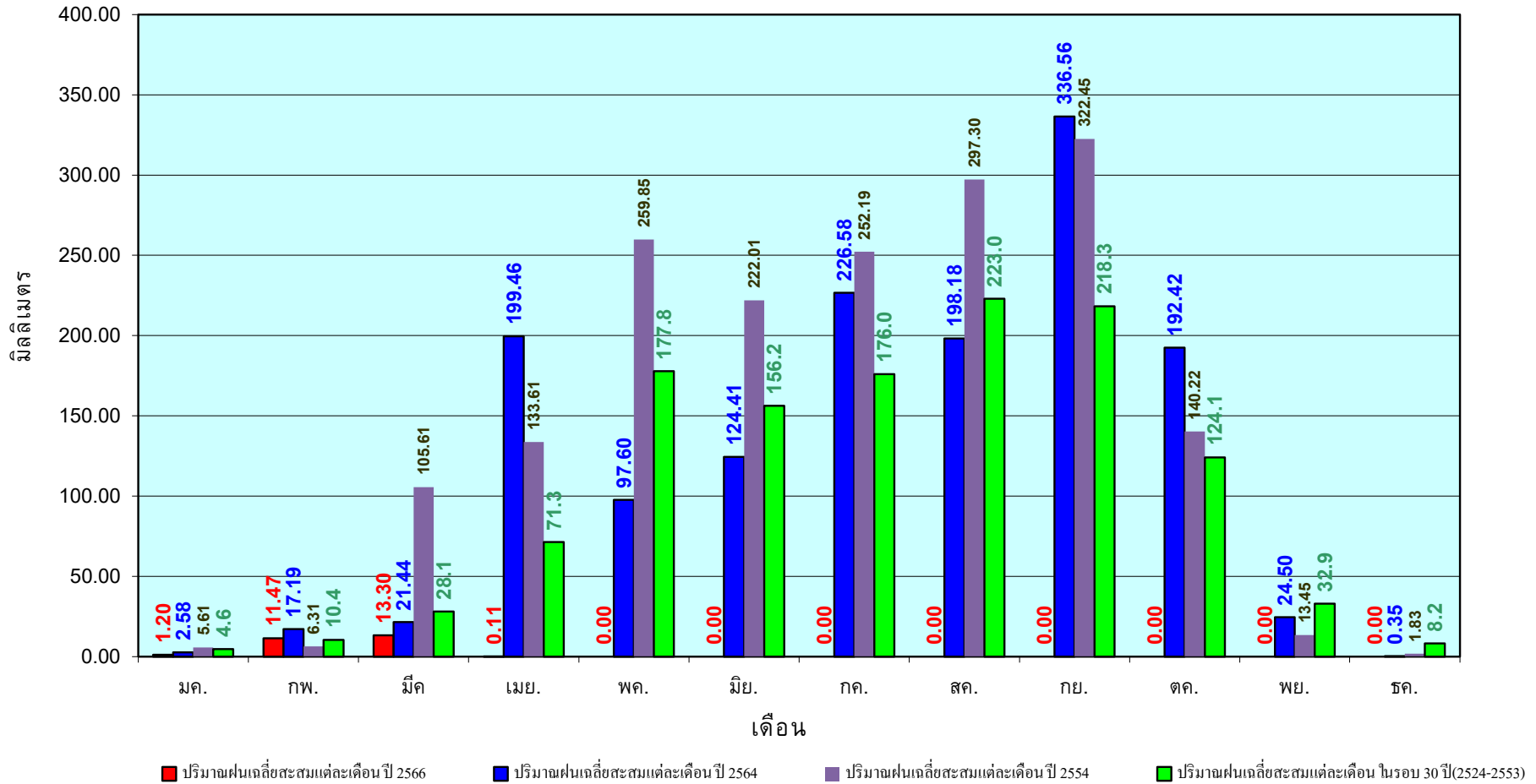
เปรียบเทียบกับ ปี 65

มีค่าน้อยกว่า -131.31 มม.

เปรียบเทียบกับฝนเฉลี่ย 30 ปี

มีค่าน้อยกว่า -24.15 มม.

ปริมาณฝนเฉลี่ยสะสมรายเดือน ภาคเหนือ



ข้อมูลจากกรมอุตุนิยมวิทยาจำนวน33
สถานีข้อมูลปริมาณฝนสะสมถึง วันที่
3 เมษายน 2566

วันที่ 3 เมษายน 2566

ฝน30ปี = 76.63 มม. (สะสมทั้งปี = 1,404.50 มม.)

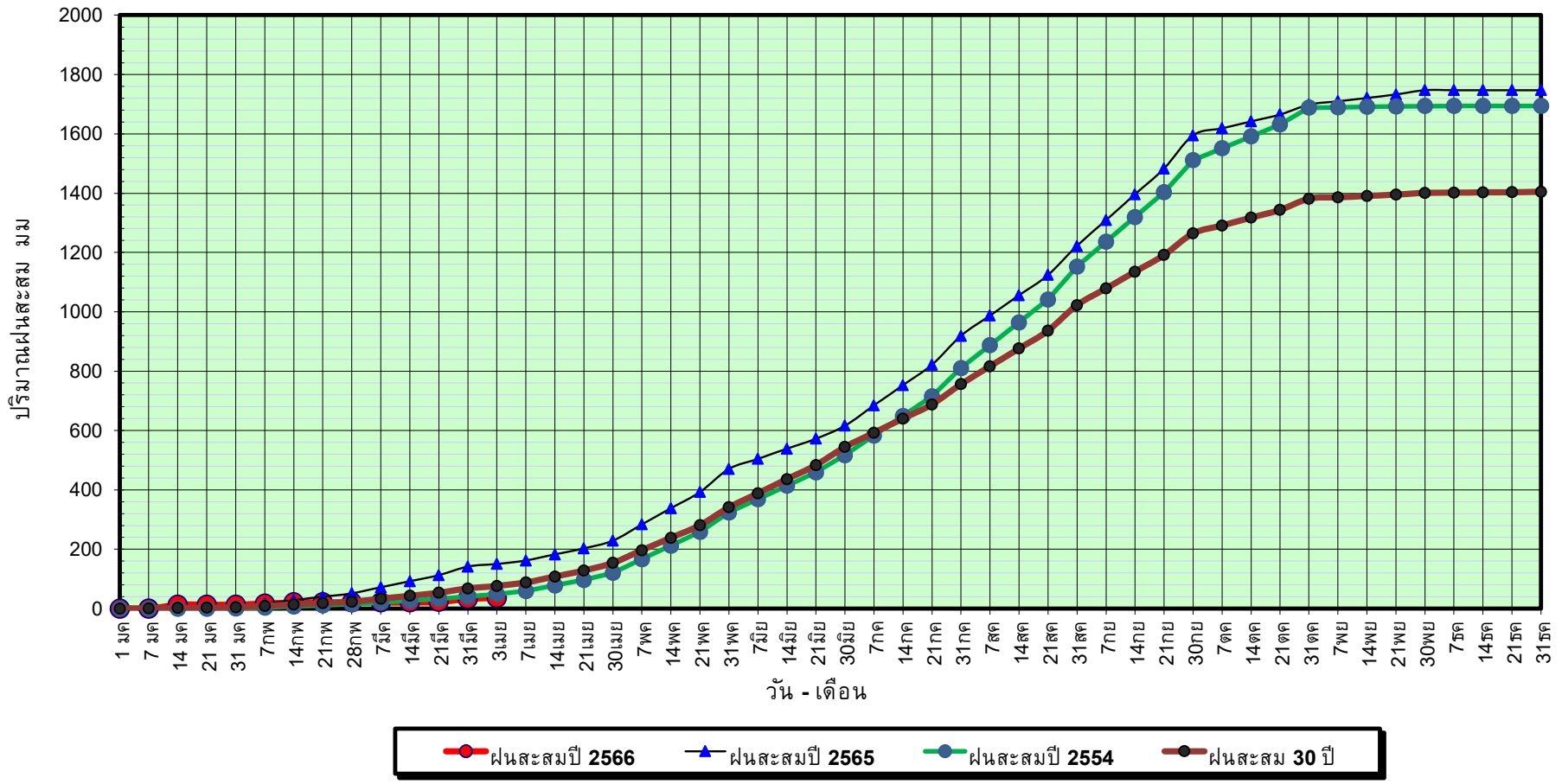
ปี65 = 150.59 มม. (สะสมทั้งปี = 1,747.06 มม.)

ปี66 = 36.53 มม.

เปรียบเทียบกับ ปี 65 **มีค่าน้อยกว่า** -114.06 มม.

เปรียบเทียบกับฝนเฉลี่ย 30 ปี **มีค่าน้อยกว่า** -40.10 มม.

ปริมาณฝนสะสมภาคตะวันออกเฉียงเหนือ



ข้อมูลจากกรมอุตุนิยมวิทยาจำนวน 31
สถานีข้อมูลปริมาณฝนสะสมถึง วันที่
3 เมษายน 2566

วันที่ 3 เมษายน 2566

ฝน30ปี = 76.63 มม. (สะสมทั้งปี = 1,404.50 มม.)

ปี65 = 150.59 มม. (สะสมทั้งปี = 1,747.06 มม.)

ปี66 = 36.53 มม.

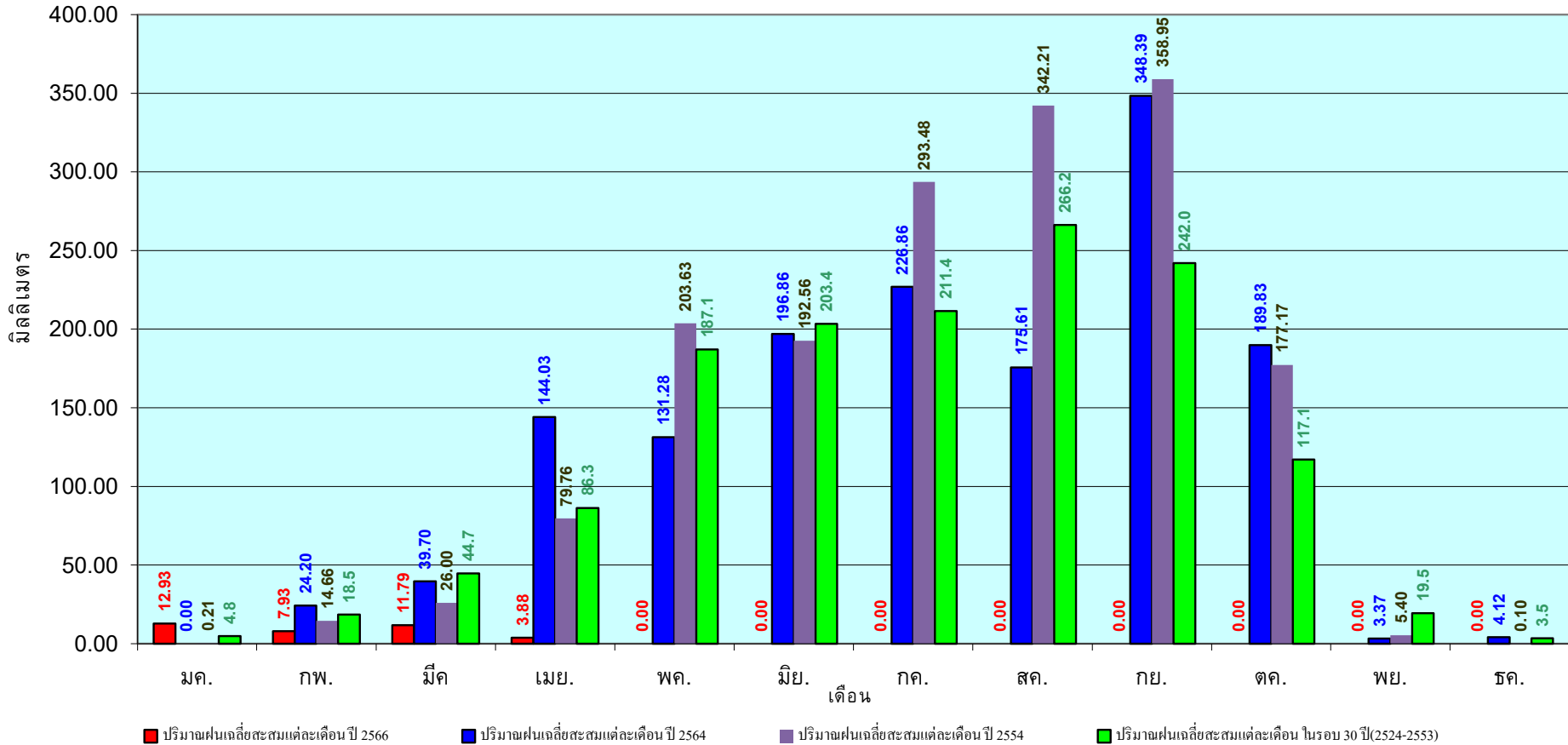
เปรียบเทียบกับ ปี 65

มีค่าน้อยกว่า -114.06 มม.

เปรียบเทียบกับฝนเฉลี่ย 30 ปี

มีค่าน้อยกว่า -40.10 มม.

ปริมาณฝนเฉลี่ยสะสมรายเดือน ภาคตะวันออกเฉียงเหนือ



ข้อมูลจากกรมอุตุนิยมวิทยาจำนวน 31
สถานีข้อมูลปริมาณฝนสะสมถึง วันที่
3 เมษายน 2566

วันที่ 3 เมษายน 2566

ฝน30ปี = 62.96 มม. (สะสมทั้งปี = 1,275.20 มม.)

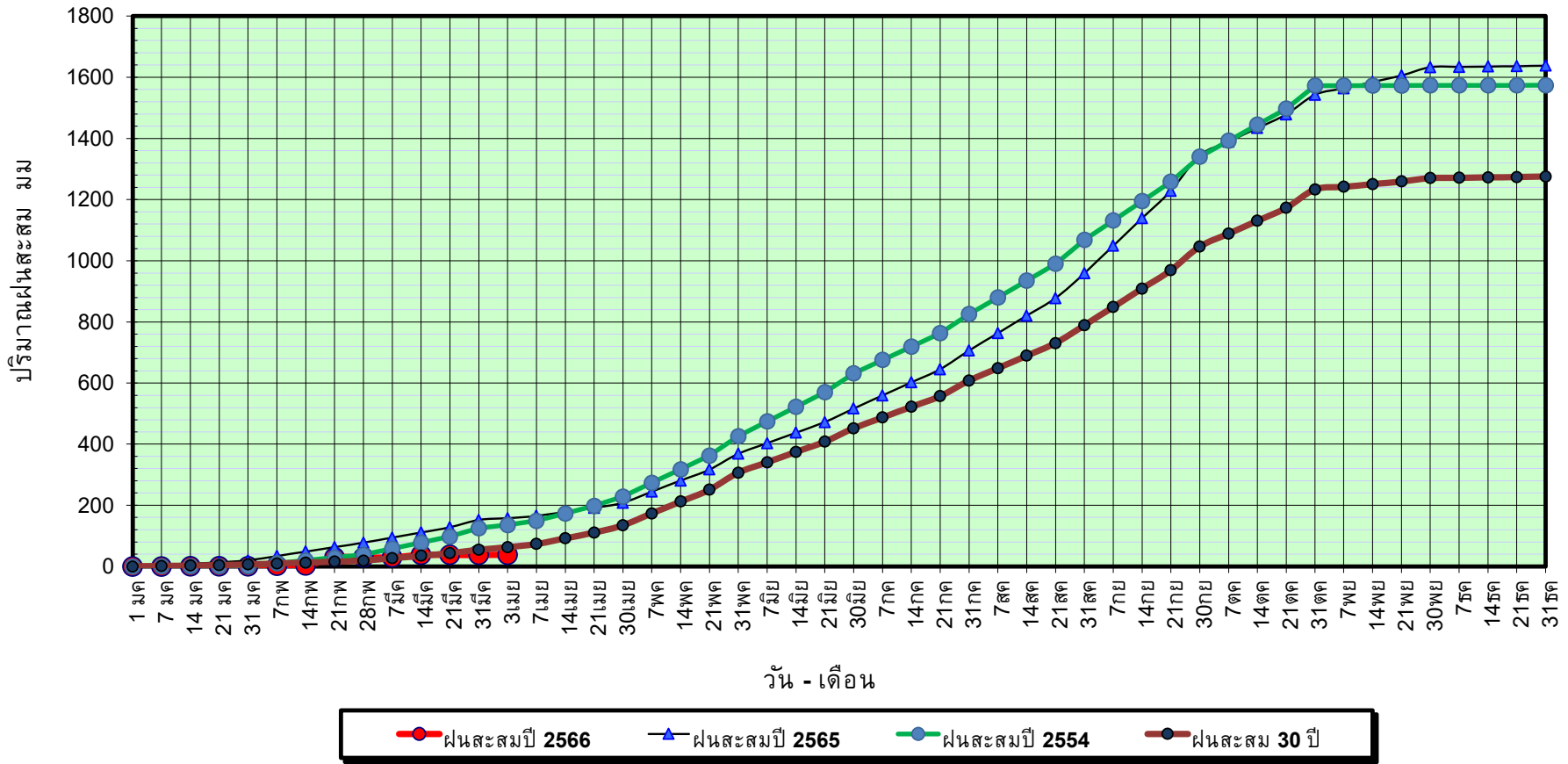
ปี65 = 157.99 มม. (สะสมทั้งปี = 1,637.47 มม.)

ปี66 = 38.35 มม.

เปรียบเทียบกับ ปี 65 **มีค่าน้อยกว่า** -119.64 มม.

เปรียบเทียบกับฝนเฉลี่ย 30 ปี **มีค่าน้อยกว่า** -24.61 มม.

ปริมาณฝนสะสมภาคกลาง



ข้อมูลจากกรมอุตุนิยมวิทยาจำนวน 14
สถานีข้อมูลปริมาณฝนสะสมถึง วันที่
3 เมษายน 2566



กองวิเคราะห์และประเมินสถานการณ์น้ำ กรมทรัพยากรน้ำ

วันที่ 3 เมษายน 2566

ฝน30ปี = 62.96 มม. (สะสมทั้งปี = 1,275.20 มม.)

ปี65 = 157.99 มม. (สะสมทั้งปี = 1,637.47 มม.)

ปี66 = 38.35 มม.

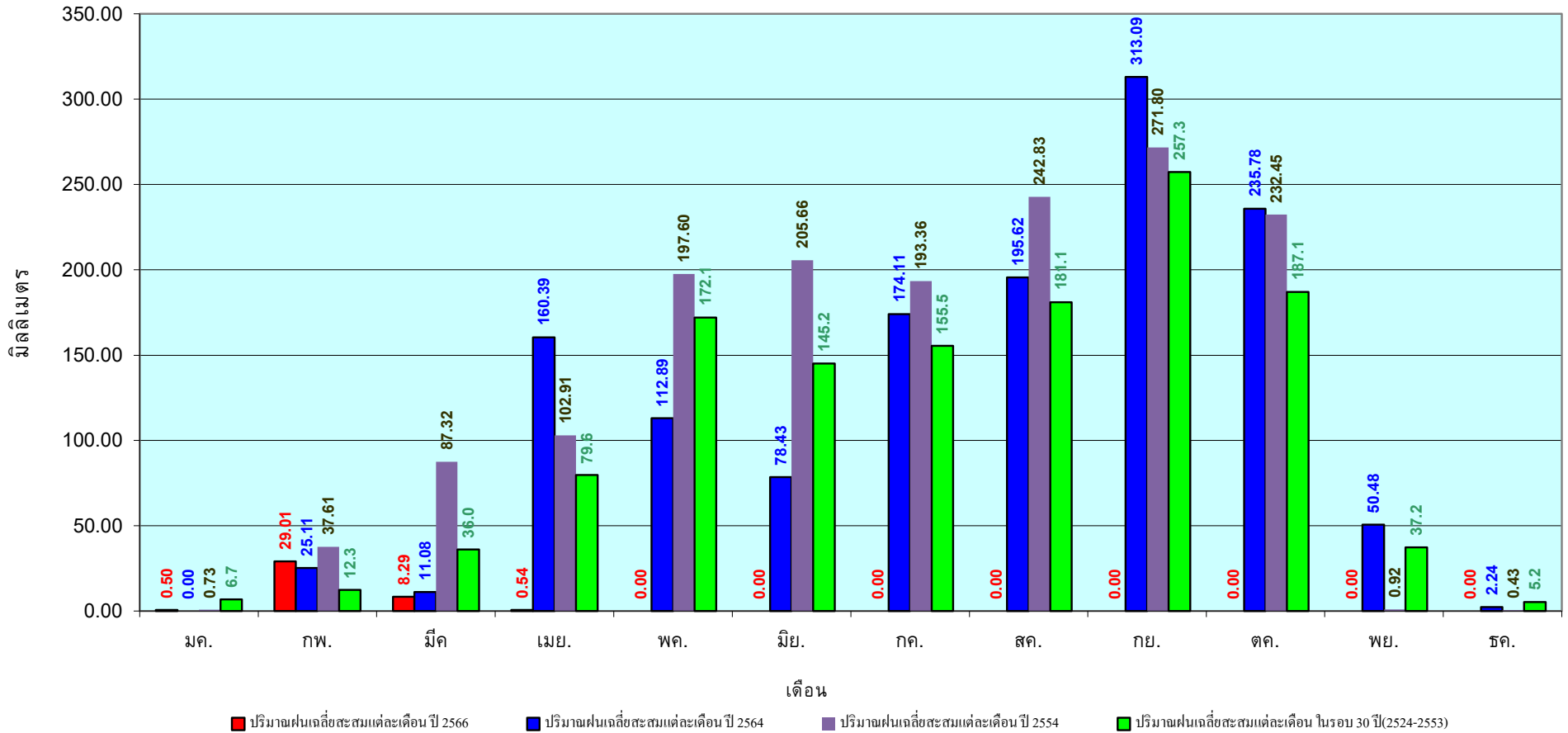
เปรียบเทียบกับ ปี 65

มีค่าน้อยกว่า -119.64 มม.

เปรียบเทียบกับฝนเฉลี่ย 30 ปี

มีค่าน้อยกว่า -24.61 มม.

ปริมาณฝนเฉลี่ยสะสมรายเดือน ภาคกลาง



ข้อมูลจากกรมอุตุนิยมวิทยาจำนวน 14
สถานีข้อมูลปริมาณฝนสะสมถึง วันที่
3 เมษายน 2566



ศูนย์เมฆลา



กองวิเคราะห์และประเมินสถานการณ์น้ำ กรมทรัพยากรน้ำ

วันที่ 3 เมษายน 2566

ฝน30ปี = 117.89 มม. (สะสมทั้งปี = 1,888.80 มม.)

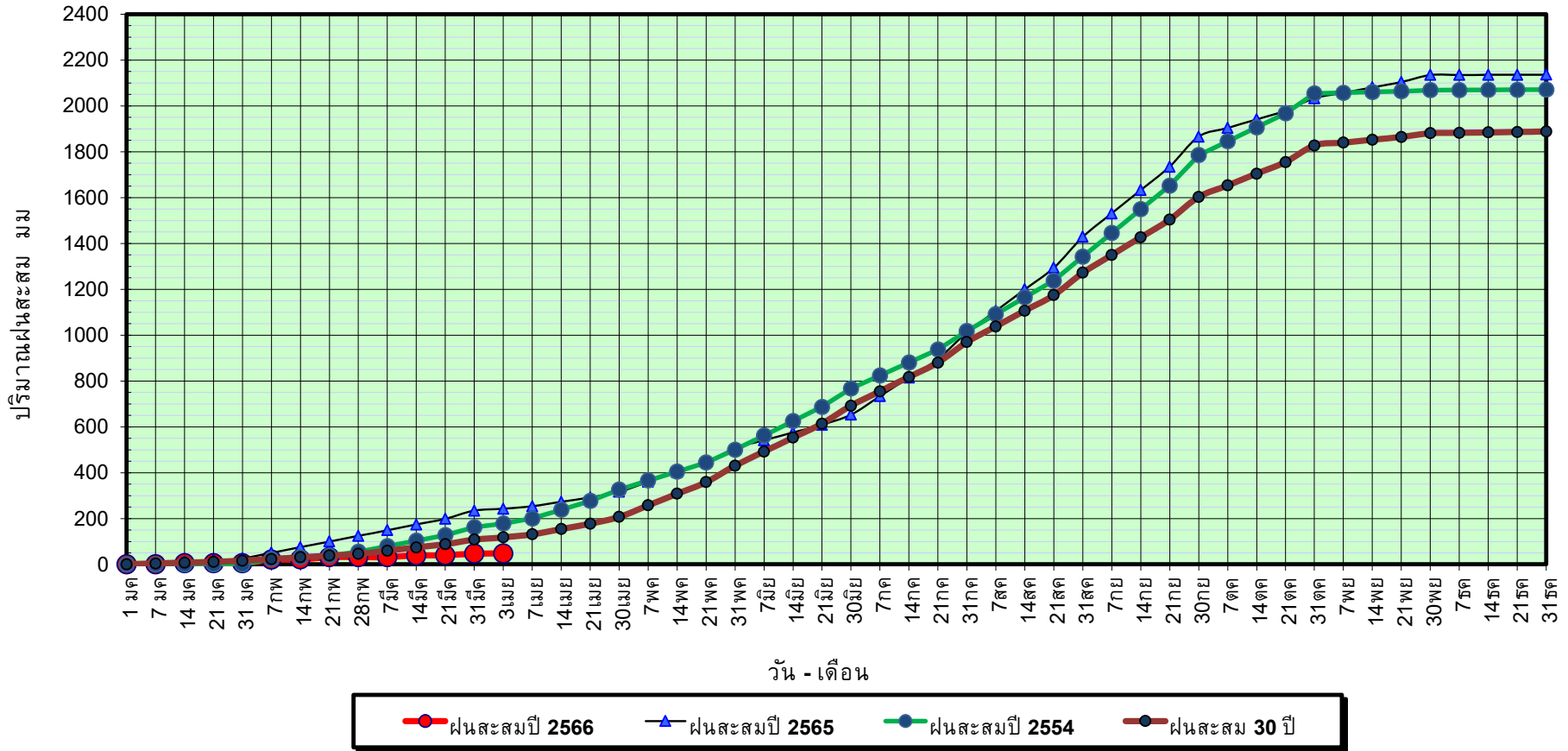
ปี65 = 242.52 มม. (สะสมทั้งปี = 2,135.92 มม.)

ปี66 = 47.14 มม.

เปรียบเทียบกับ ปี 65 **มีค่าน้อยกว่า** -195.38 มม.

เปรียบเทียบกับฝนเฉลี่ย 30 ปี **มีค่าน้อยกว่า** -70.75 มม.

ปริมาณฝนสะสมภาคตะวันออก



ข้อมูลจากกรมอุตุนิยมวิทยาจำนวน 16
สถานีข้อมูลปริมาณฝนสะสมถึง วันที่
3 เมษายน 2566



ศูนย์เมขลา กองวิเคราะห์และประเมินสถานการณ์น้ำ กรมทรัพยากรน้ำ

วันที่ 3 เมษายน 2566

ฝน30ปี = 117.89 มม. (สะสมทั้งปี = 1,888.80 มม.)

ปี65 = 242.52 มม. (สะสมทั้งปี = 2,135.92 มม.)

ปี66 = 47.14 มม.

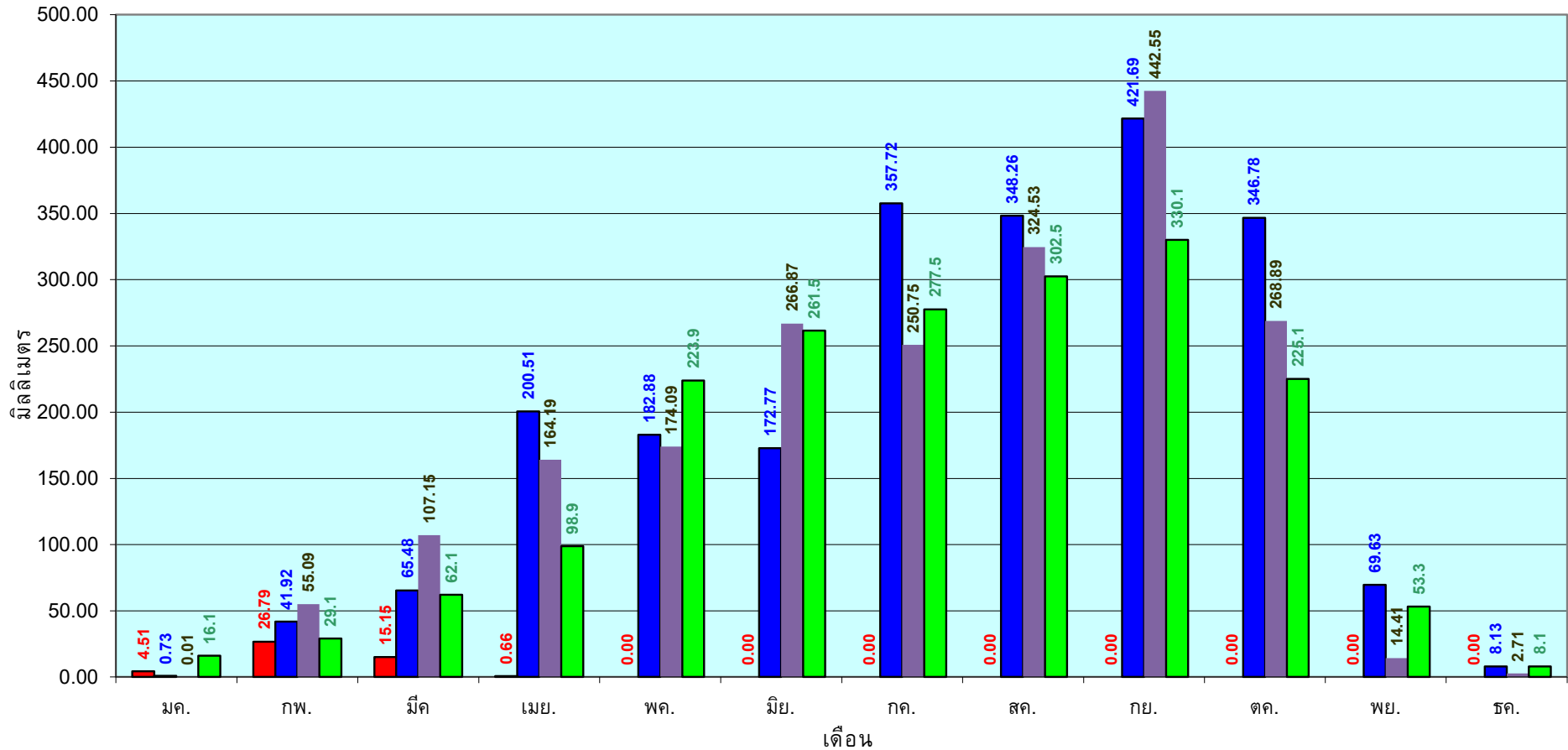
เปรียบเทียบกับ ปี 65

มีค่าน้อยกว่า -195.38 มม.

เปรียบเทียบกับฝนเฉลี่ย 30 ปี

มีค่าน้อยกว่า -70.75 มม.

ปริมาณฝนเฉลี่ยสะสมรายเดือน ภาคตะวันออก



■ ปริมาณฝนเฉลี่ยสะสมแต่ละเดือนปี 2566

■ ปริมาณฝนเฉลี่ยสะสมแต่ละเดือนปี 2564

■ ปริมาณฝนเฉลี่ยสะสมแต่ละเดือนปี 2554

■ ปริมาณฝนเฉลี่ยสะสมแต่ละเดือนในรอบ 30 ปี(2524-2553)

ข้อมูลจากกรมอุตุนิยมวิทยาจำนวน 16
สถานีข้อมูลปริมาณฝนสะสมถึง วันที่
3 เมษายน 2566



ศูนย์เมขลา กองวิเคราะห์และประเมินสถานการณ์น้ำ กรมทรัพยากรน้ำ

วันที่ 3 เมษายน 2566

ฝน30ปี = 58.44 มม. (สะสมทั้งปี = 1,195.72 มม.)

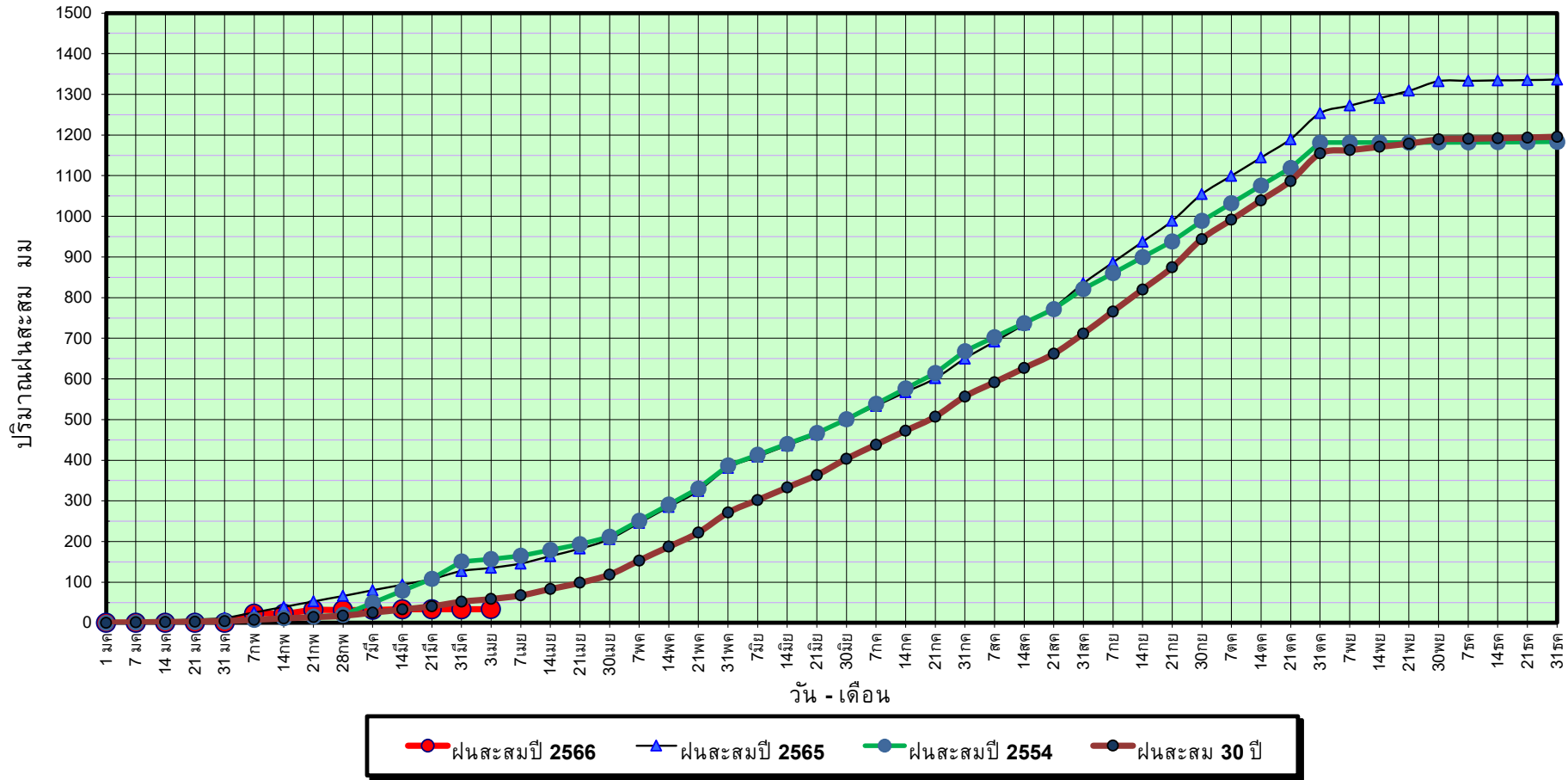
ปี65 = 135.08 มม. (สะสมทั้งปี = 1,336.48 มม.)

ปี66 = 33.58 มม.

เปรียบเทียบกับ ปี 65 **มีค่าน้อยกว่า** -101.50 มม.

เปรียบเทียบกับฝนเฉลี่ย 30 ปี **มีค่าน้อยกว่า** -24.86 มม.

ปริมาณฝนสะสมภาคตะวันตก



ข้อมูลจากกรมอุตุนิยมวิทยาจำนวน 5
สถานีข้อมูลปริมาณฝนสะสมถึง วันที่
3 เมษายน 2566



ศูนย์เมขลา กองวิเคราะห์และประเมินสถานการณ์ฯ กรมทรัพยากรน้ำ

วันที่ 3 เมษายน 2566

ฝน30ปี = 58.44 มม. (สะสมทั้งปี = 1,195.72 มม.)

ปี65 = 135.08 มม. (สะสมทั้งปี = 1,336.48 มม.)

ปี66 = 33.58 มม.

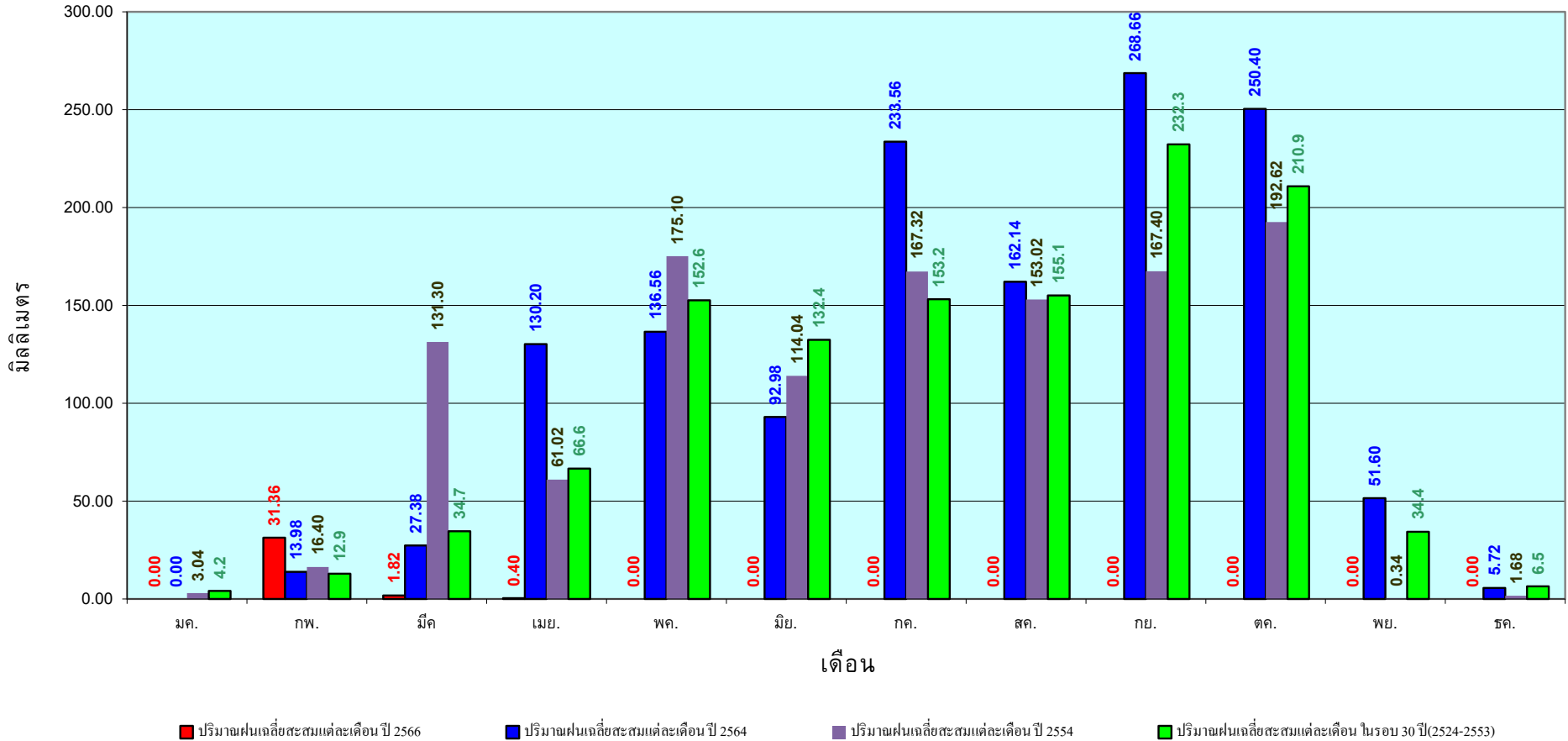
เปรียบเทียบกับ ปี 65

เปรียบเทียบกับฝนเฉลี่ย 30 ปี

มีค่าน้อยกว่า -101.50 มม.

มีค่าน้อยกว่า -24.86 มม.

ปริมาณฝนเฉลี่ยสะสมรายเดือน ภาคตะวันตก



ข้อมูลจากกรมอุตุนิยมวิทยาจำนวน 5
สถานีข้อมูลปริมาณฝนสะสมถึง วันที่
3 เมษายน 2566



ศูนย์เมขลา กองวิเคราะห์และประเมินสถานการณ์น้ำ กรมทรัพยากรน้ำ

วันที่ 3 เมษายน 2566

ฝน30ปี = 198.68 มม. (สะสมทั้งปี = 2,271.55 มม.)

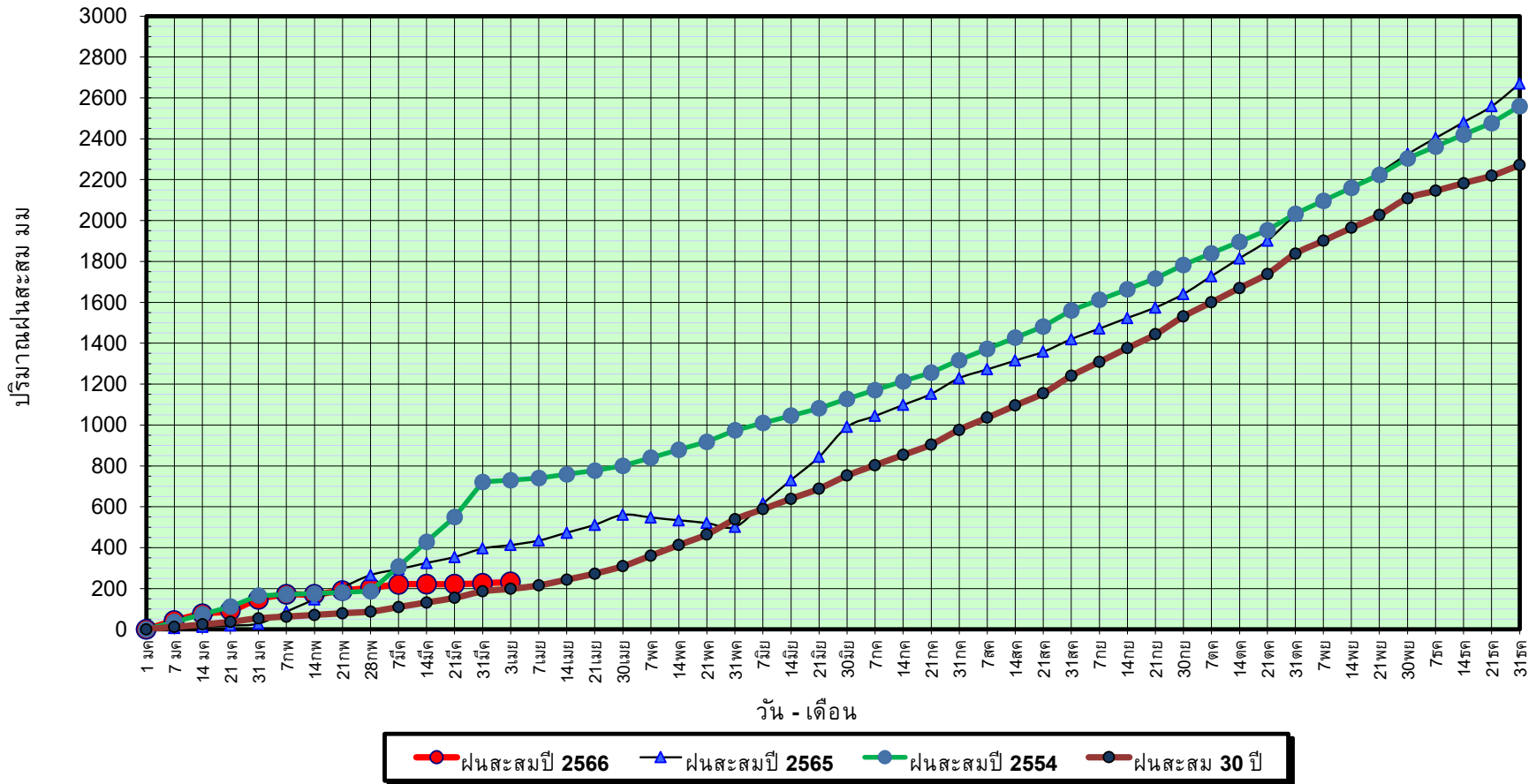
ปี65 = 412.60 มม. (สะสมทั้งปี = 2,670.19 มม.)

ปี66 = 231.82 มม.

เปรียบเทียบกับ ปี 65 **มีค่าน้อยกว่า** -180.78 มม.

เปรียบเทียบกับฝนเฉลี่ย 30 ปี **มีค่ามากกว่า** 33.15 มม.

ปริมาณฝนสะสมภาคใต้



ข้อมูลจากกรมอุตุนิยมวิทยาจำนวน 29
สถานีข้อมูลปริมาณฝนสะสมถึง วันที่
3 เมษายน 2566



ศูนย์เมขลา กองวิเคราะห์และประเมินสถานการณ์น้ำ กรมทรัพยากรน้ำ

วันที่ 3 เมษายน 2566

ฝน30ปี = 198.68 มม. (สะสมทั้งปี = 2,271.55 มม.)

ปี65 = 412.60 มม. (สะสมทั้งปี = 2,670.19 มม.)

ปี66 = 231.82 มม.

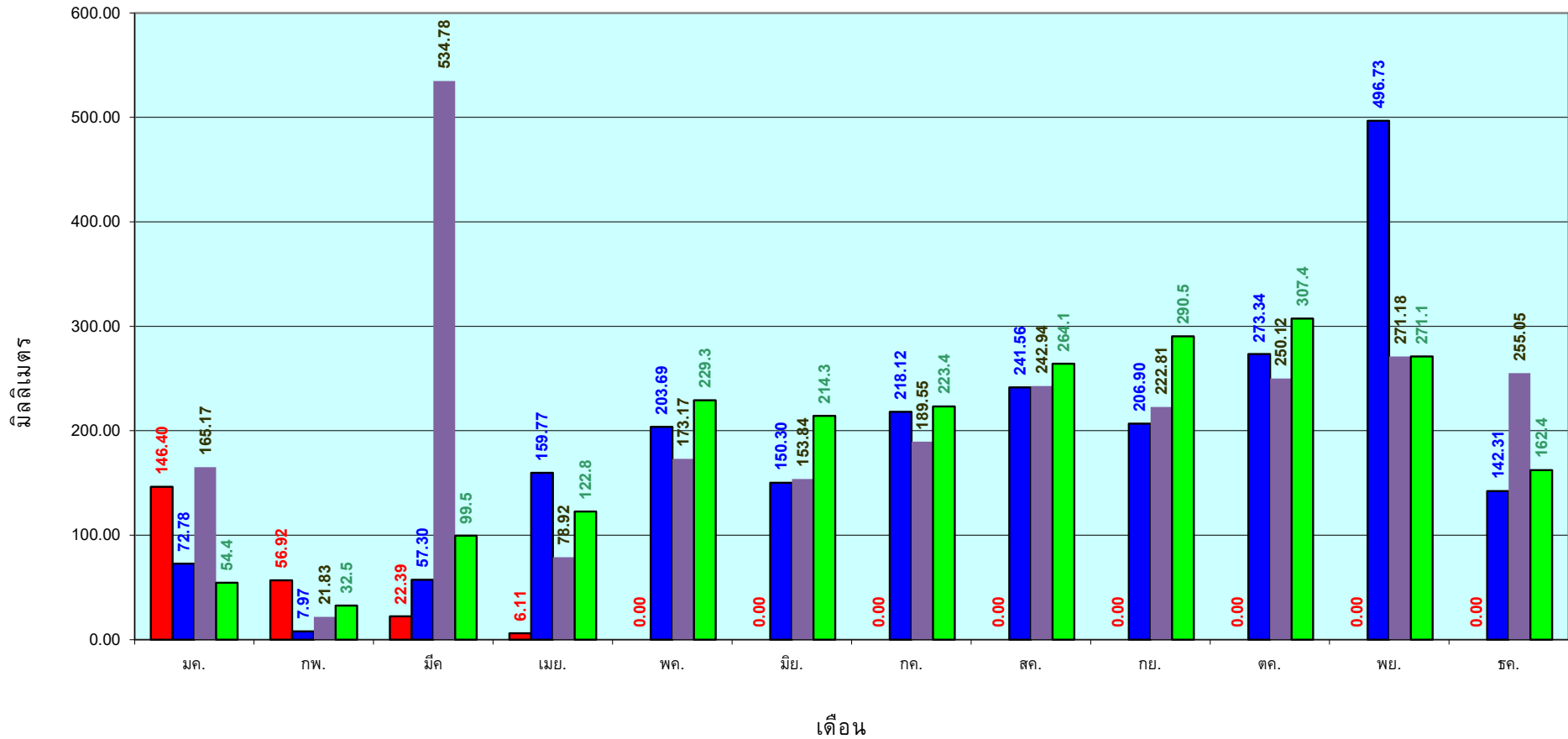
เปรียบเทียบกับ ปี 65

มีค่าน้อยกว่า -180.78 มม.

เปรียบเทียบกับฝนเฉลี่ย 30 ปี

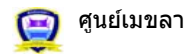
มีค่ามากกว่า 33.15 มม.

ปริมาณฝนเฉลี่ยสะสมรายเดือน ภาคใต้



■ ปริมาณฝนเฉลี่ยสะสมแต่ละเดือน ปี 2566 ■ ปริมาณฝนเฉลี่ยสะสมแต่ละเดือน ปี 2564 ■ ปริมาณฝนเฉลี่ยสะสมแต่ละเดือน ปี 2554 ■ ปริมาณฝนเฉลี่ยสะสมแต่ละเดือน ในรอบ 30 ปี(2524-2553)

ข้อมูลจากกรมอุตุนิยมวิทยาจำนวน 29
สถานีข้อมูลปริมาณฝนสะสมถึง วันที่
3 เมษายน 2566



ศูนย์เมขลา



กองวิเคราะห์และประเมินสถานการณ์น้ำ กรมทรัพยากรน้ำ

สถานการณ์น้ำในอ่างเก็บน้ำ
ขนาดใหญ่ และขนาดกลาง



แหล่งน้ำขนาดเล็ก

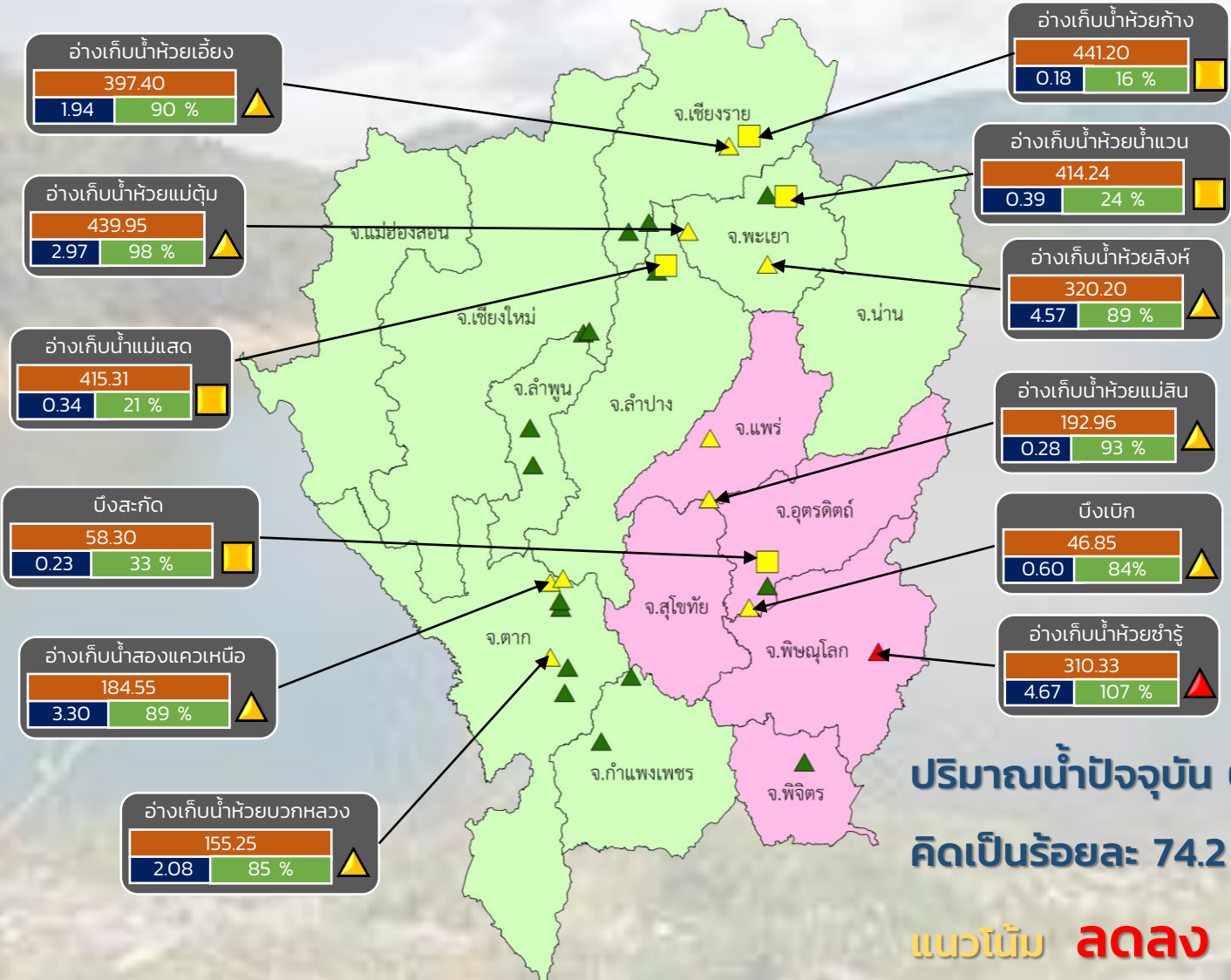




รายงานสถานการณ์ปริมาณน้ำแหล่งน้ำขนาดเล็ก ประจำวันที่ 4 เม.ย. 2566



กองวิเคราะห์และประเมินสถานการณ์น้ำ กรมทรัพยากรน้ำ



- ▲ **วิกฤติน้ำมาก 1 แหล่งน้ำ**
- ▲ **ฝาระวังน้ำมาก 9 แหล่งน้ำ**
- ▲ **เกณฑ์ปกติ 16 แหล่งน้ำ**
- **ฝาระวังน้ำน้อย 4 แหล่งน้ำ**
- **วิกฤติน้ำน้อย 0 แหล่งน้ำ**

ปริมาณน้ำปัจจุบัน 66.5 ล้าน ลบ.ม.
คิดเป็นร้อยละ 74.2 ของความจุเก็บกัก

แนวโน้ม **ลดลง**

ระดับ (ม.รทก)	ปริมาตร (ล้าน ลบ.ม.)	ปริมาตร (%)
■	■	■

■ **สน. 1** ■ **สน. 9**

ภาคเหนือ



รายงาน สถานการณ์ปริมาณน้ำแหล่งน้ำขนาดเล็ก

ภาคตะวันออกเฉียงเหนือ ประจำปีที่ 4 เม.ย. 2566

สท.4 (29 แหล่งน้ำ)



วิกฤติน้ำมาก	7	แหล่งน้ำ
เฟ้าระวังวิกฤติน้ำมาก	3	แหล่งน้ำ
ปกติ	12	แหล่งน้ำ
เฟ้าระวังน้ำน้อย	6	แหล่งน้ำ
วิกฤติน้ำน้อย	1	แหล่งน้ำ
ปริมาณน้ำปัจจุบัน	30.9	ล้าน ลบ.ม.
คิดเป็นร้อยละ	53.1	ของความจุเก็บกัก

สท.5 (13 แหล่งน้ำ)



วิกฤติน้ำมาก	1	แหล่งน้ำ
เฟ้าระวังวิกฤติน้ำมาก	2	แหล่งน้ำ
ปกติ	9	แหล่งน้ำ
เฟ้าระวังวิกฤติน้ำน้อย	1	แหล่งน้ำ
ปริมาณน้ำปัจจุบัน	18.8	ล้าน ลบ.ม.
คิดเป็นร้อยละ	65.6	ของความจุเก็บกัก



สท.3 (32 แหล่งน้ำ)

วิกฤติน้ำมาก	3	แหล่งน้ำ
เฟ้าระวังวิกฤติน้ำมาก	4	แหล่งน้ำ
ปกติ	18	แหล่งน้ำ
เฟ้าระวังวิกฤติน้ำน้อย	5	แหล่งน้ำ
วิกฤติน้ำน้อย	2	แหล่งน้ำ
ปริมาณน้ำปัจจุบัน	29.7	ล้าน ลบ.ม.
คิดเป็นร้อยละ	53.7	ของความจุเก็บกัก



สท.11 (6 แหล่งน้ำ)

วิกฤติน้ำมาก	0	แหล่งน้ำ
เฟ้าระวังวิกฤติน้ำมาก	1	แหล่งน้ำ
ปกติ	5	แหล่งน้ำ
เฟ้าระวังน้ำน้อย	0	แหล่งน้ำ
ปริมาณน้ำปัจจุบัน	10.2	ล้าน ลบ.ม.
คิดเป็นร้อยละ	65.8	ของความจุเก็บกัก

- ▲ วิกฤติน้ำมาก
- วิกฤติน้ำน้อย
- ▲ เฟ้าระวังวิกฤติน้ำมาก
- เฟ้าระวังวิกฤติน้ำน้อย

ความจุอ่างรวม 157.7 ล้าน ลบ.ม.
 ปริมาณน้ำปัจจุบัน 89.3 ล้าน ลบ.ม.

คิดเป็นร้อยละ 56.6 ของความจุเก็บกัก
 แนวโน้ม คงที่

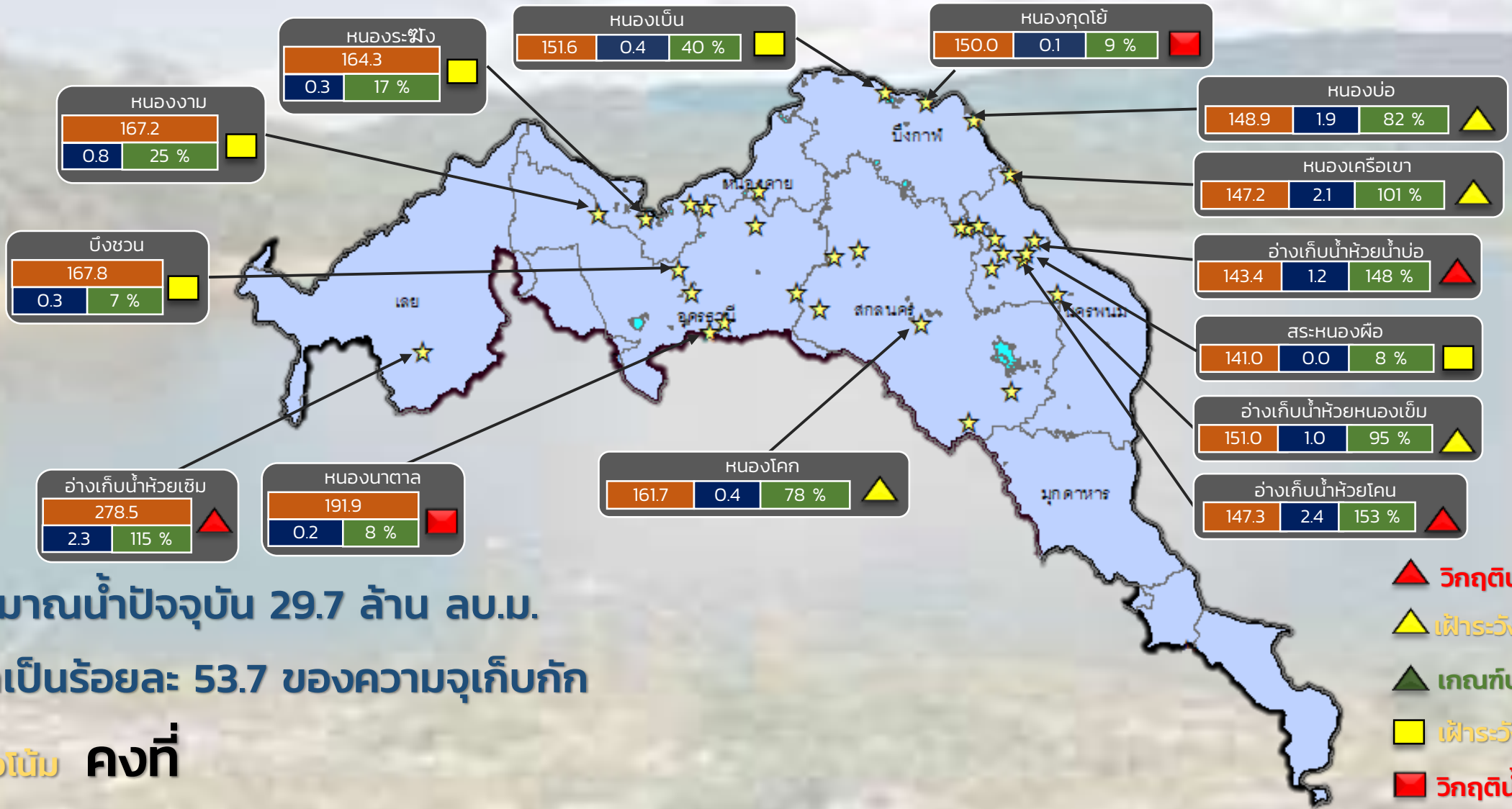




รายงานสถานการณ์ปริมาณน้ำแหล่งน้ำขนาดเล็ก ประจำวันที่ 4 เม.ย. 2566



กองวิเคราะห์และประเมินสถานการณ์น้ำ กรมทรัพยากรน้ำ



ปริมาณน้ำปัจจุบัน 29.7 ล้าน ลบ.ม.
คิดเป็นร้อยละ 53.7 ของความจุเก็บกัก

แนวโน้ม **คงที่**

- ▲ วิกฤติน้ำมาก 3 แหล่งน้ำ
- ▲ ฝักระวังน้ำมาก 4 แหล่งน้ำ
- ▲ เกณฑ์ปกติ 18 แหล่งน้ำ
- ฝักระวังน้ำน้อย 5 แหล่งน้ำ
- วิกฤติน้ำน้อย 2 แหล่งน้ำ

ระดับ (ม.รทก)	ปริมาตร (ล้าน ลบ.ม.)	ปริมาตร (%)

★ สกท. 3

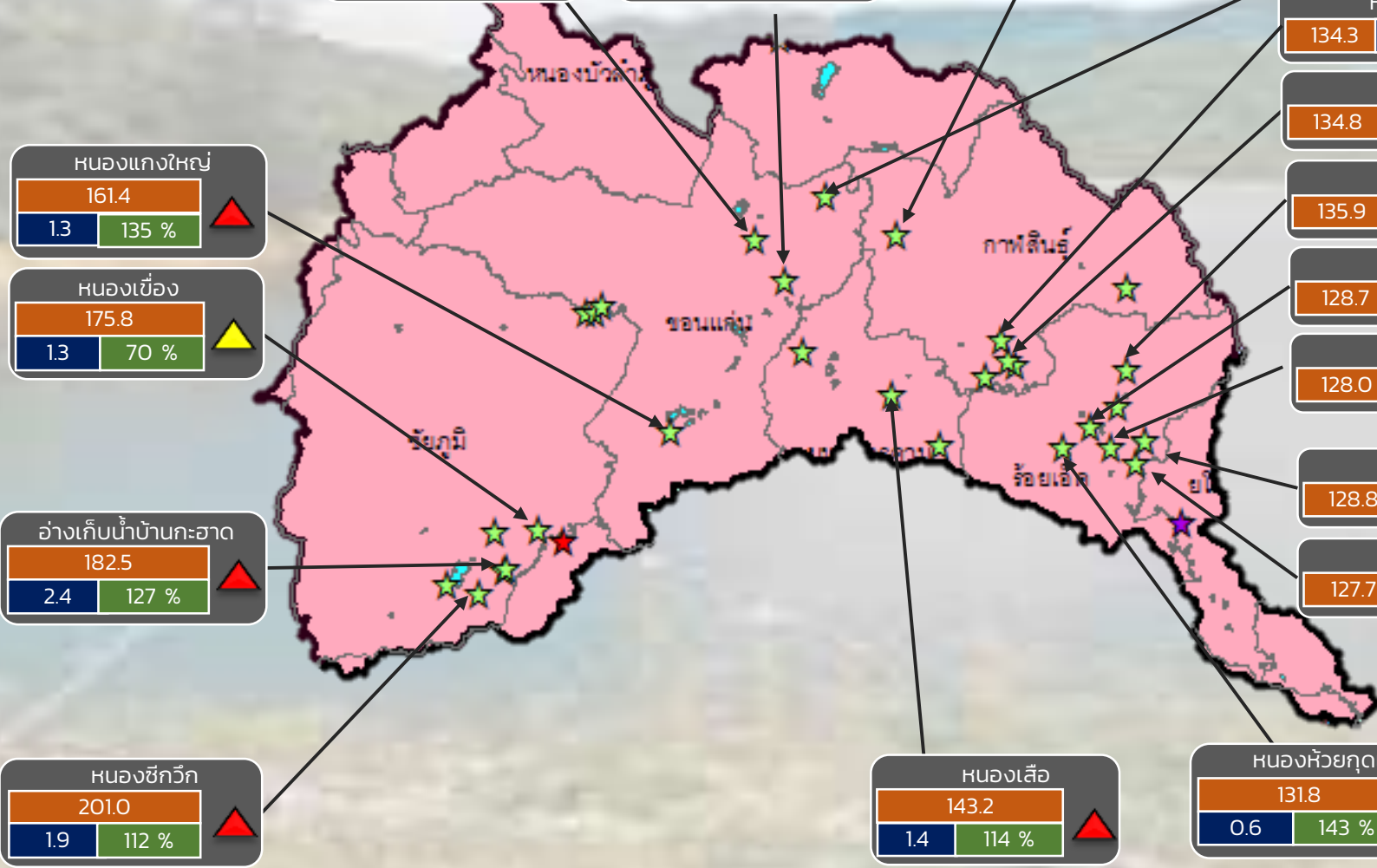
ลุ่มน้ำโขง (ตะวันออกเฉียงเหนือ)

รายงานสถานการณ์ปริมาณน้ำแหล่งน้ำขนาดเล็ก ประจำวันที่ 4 เม.ย. 2566

กองวิเคราะห์และประเมินสถานการณ์น้ำ กรมทรัพยากรน้ำ



- ▲ **วิกฤติน้ำมาก 7 แหล่งน้ำ**
- ▲ **ฝักระวังน้ำมาก 3 แหล่งน้ำ**
- ▲ **เกณฑ์ปกติ 14 แหล่งน้ำ**
- **ฝักระวังน้ำน้อย 6 แหล่งน้ำ**
- **วิกฤติน้ำน้อย 1 แหล่งน้ำ**



ปริมาณน้ำปัจจุบัน 36.6 ล้าน ลบ.ม.
คิดเป็นร้อยละ 54.4 ของความจุเก็บกัก

แนวโน้ม **คงที่**

ระดับ (ม.สทก)	ปริมาตร (ล้าน ลบ.ม.)	ปริมาตร (%)
---------------	----------------------	-------------

☆ สทก. 4 ★ สทก. 5 ☆ สทก. 11

ลุ่มน้ำชี

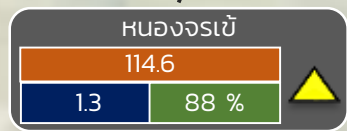
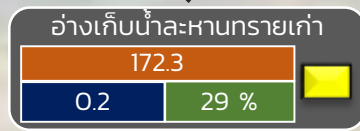
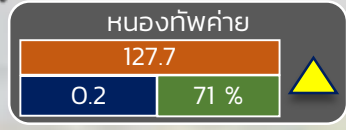
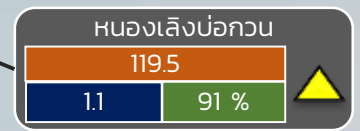
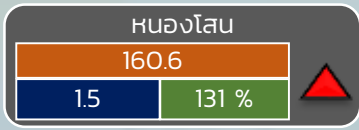
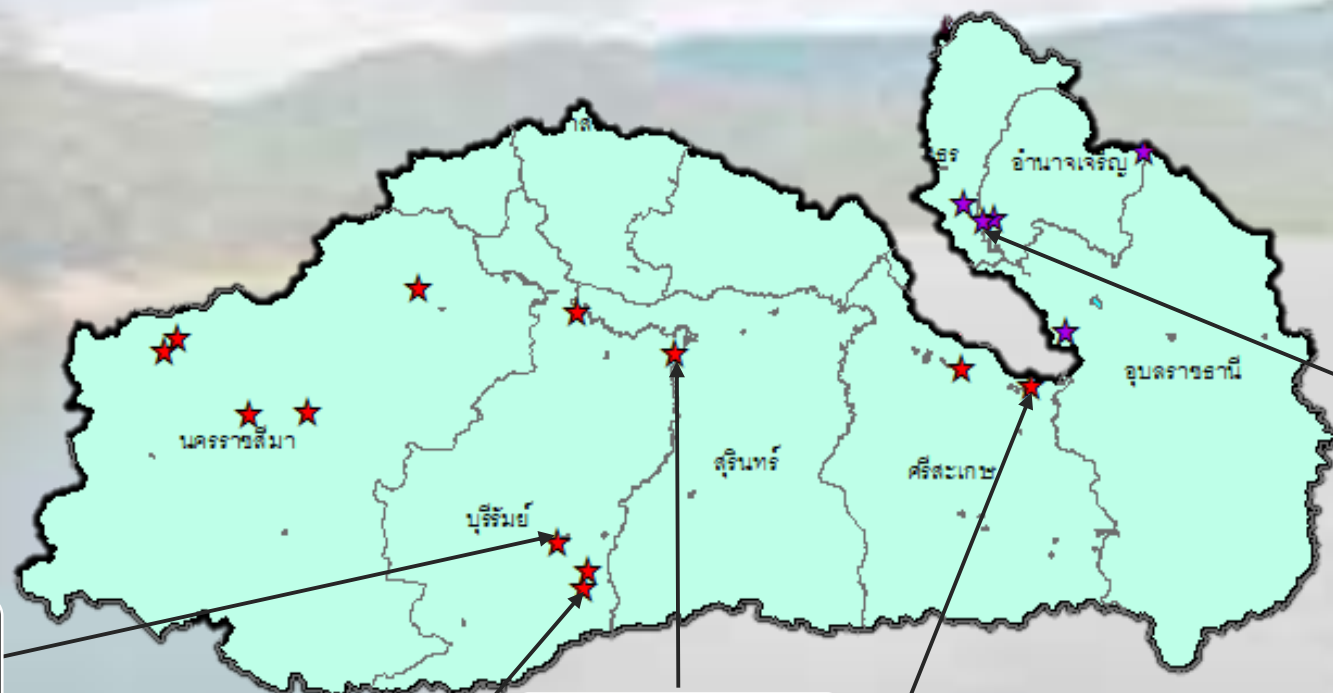


รายงานสถานการณ์ปริมาณน้ำแหล่งน้ำขนาดเล็ก ประจำวันที่ 4 เม.ย. 2566



กองวิเคราะห์และประเมินสถานการณ์น้ำ กรมทรัพยากรน้ำ

- ▲ วิกฤติน้ำมาก 1 แหล่งน้ำ
- ▲ ฝักระวังน้ำมาก 3 แหล่งน้ำ
- ▲ เกณฑ์ปกติ 12 แหล่งน้ำ
- ฝักระวังน้ำน้อย 1 แหล่งน้ำ
- วิกฤติน้ำน้อย 0 แหล่งน้ำ



ปริมาณน้ำปัจจุบัน 23.2 ล้าน ลบ.ม.
คิดเป็นร้อยละ 66.1 ของความจุเก็บกัก
แนวโน้ม **ลดลง**

ระดับ (ม.รทก)	ปริมาตร (ล้าน ลบ.ม.)	ปริมาตร (%)
---------------	----------------------	-------------

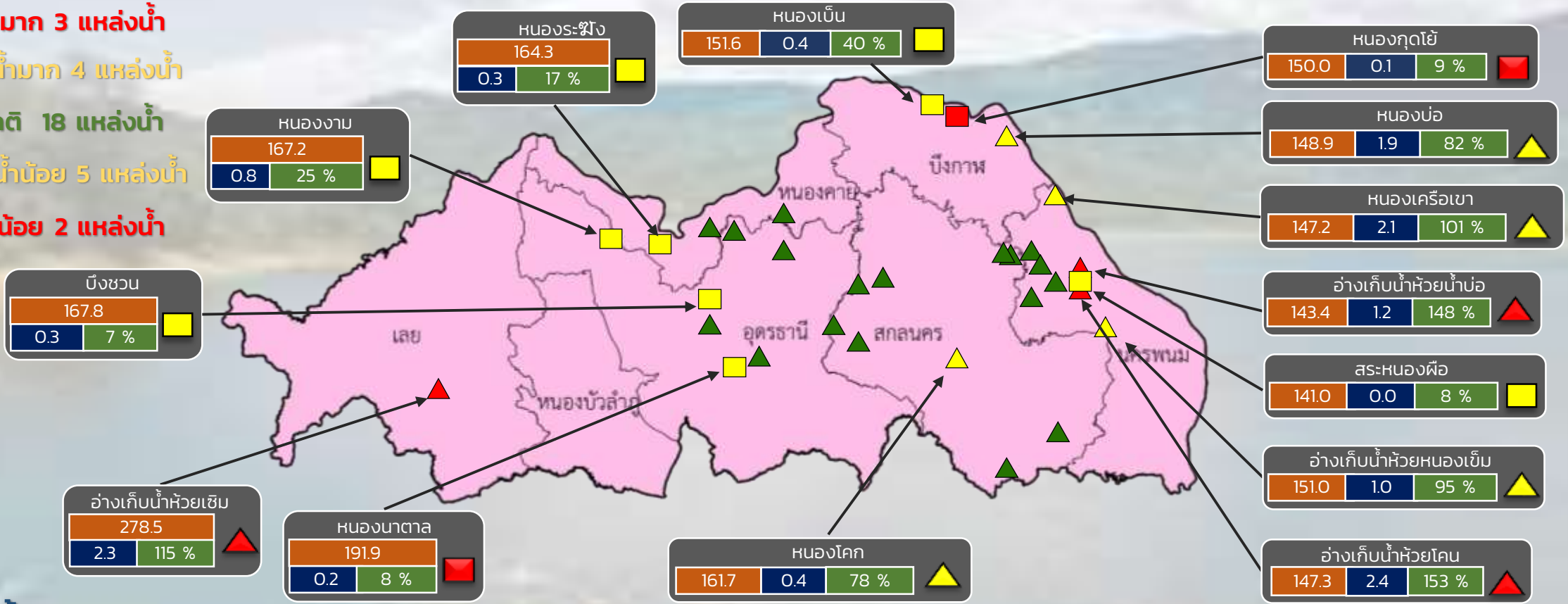
★ สท. 5
★ สท. 11

ลุ่มน้ำมูล

รายงานสถานการณ์ปริมาณน้ำแหล่งน้ำขนาดเล็ก ประจำวันที่ 4 เม.ย. 2566

กองวิเคราะห์และประเมินสถานการณ์น้ำ กรมทรัพยากรน้ำ

- ▲ วิกฤติน้ำมาก 3 แหล่งน้ำ
- ▲ ฝักระวังน้ำมาก 4 แหล่งน้ำ
- ▲ เกณฑ์ปกติ 18 แหล่งน้ำ
- ฝักระวังน้ำน้อย 5 แหล่งน้ำ
- วิกฤติน้ำน้อย 2 แหล่งน้ำ



ปริมาณน้ำปัจจุบัน 29.7 ล้าน ลบ.ม.

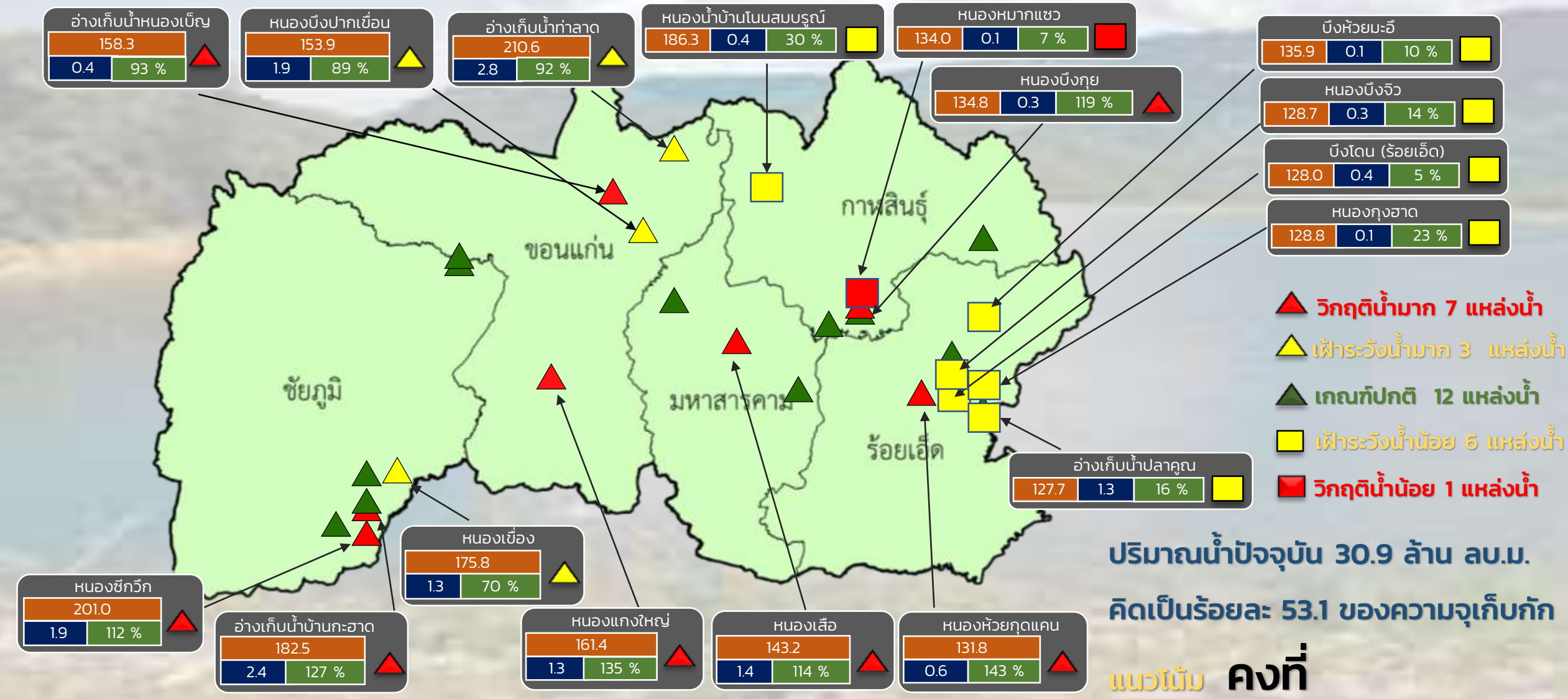
คิดเป็นร้อยละ 53.7 ของความจุเก็บกัก

แนวโน้ม คงที่

ระดับ (ม.รทก.)	ปริมาตร (ล้าน ลบ.ม.)	ปริมาตร (%)

รายงานสถานการณ์ปริมาณน้ำแหล่งน้ำขนาดเล็ก ประจำวันที่ 4 เม.ย. 2566

กองวิเคราะห์และประเมินสถานการณ์น้ำ กรมทรัพยากรน้ำ



- ▲ วิกฤติน้ำมาก 7 แหล่งน้ำ
- ▲ เฝ้าระวังน้ำมาก 3 แหล่งน้ำ
- ▲ เกณฑ์ปกติ 12 แหล่งน้ำ
- เฝ้าระวังน้ำน้อย 6 แหล่งน้ำ
- วิกฤติน้ำน้อย 1 แหล่งน้ำ

ปริมาณน้ำปัจจุบัน 30.9 ล้าน ลบ.ม.
คิดเป็นร้อยละ 53.1 ของความจุเก็บกัก

แนวโน้ม **คงที่**

ระดับ (ม.รทก)	ปริมาตร (ล้าน ลบ.ม.)	ปริมาตร (%)

สำนักงานทรัพยากรน้ำที่ 4

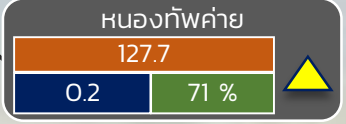
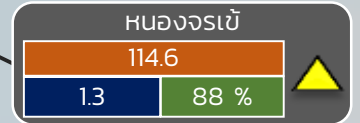
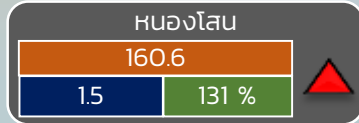
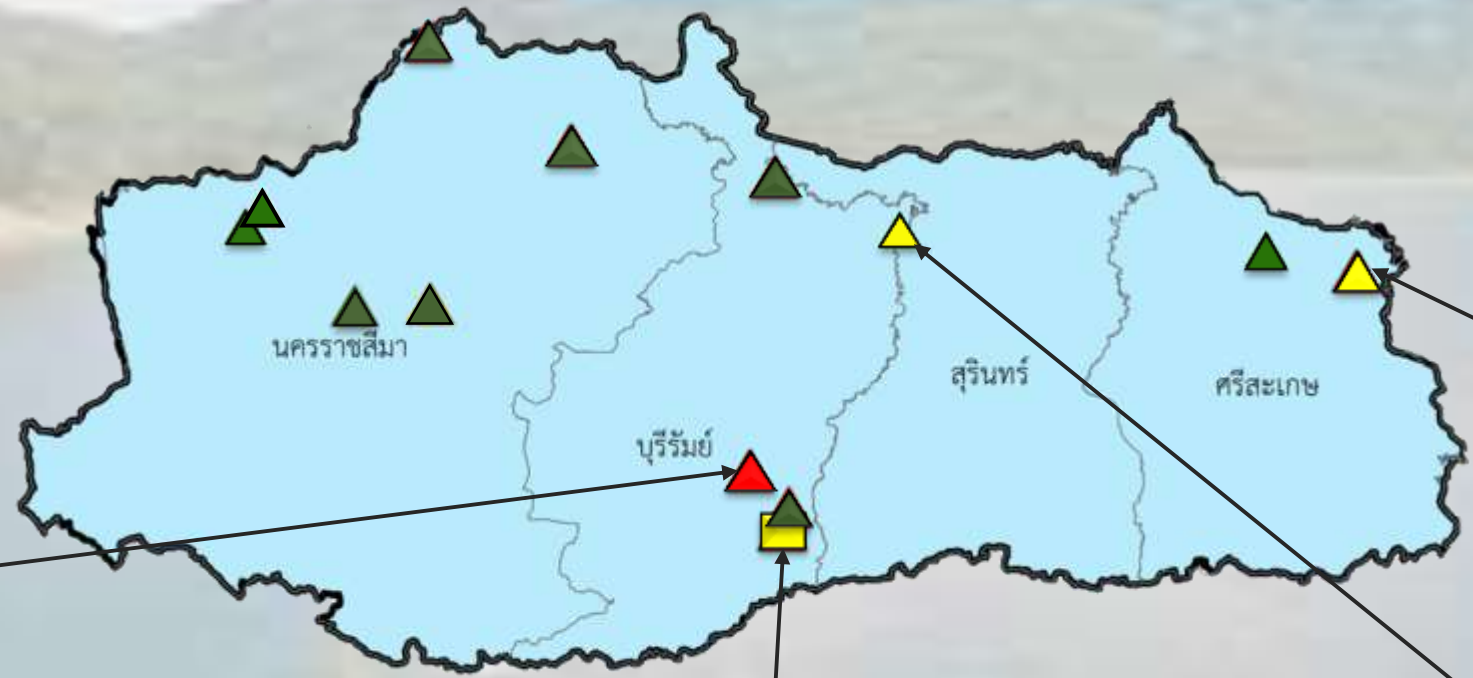


รายงานสถานการณ์ปริมาณน้ำแหล่งน้ำขนาดเล็ก ประจำวันที่ 4 เม.ย. 2566



กองวิเคราะห์และประเมินสถานการณ์น้ำ กรมทรัพยากรน้ำ

- ▲ วิกฤติน้ำมาก 1 แหล่งน้ำ
- ▲ ฝักระวังน้ำมาก 2 แหล่งน้ำ
- ▲ เกณฑ์ปกติ 9 แหล่งน้ำ
- ฝักระวังน้ำน้อย 1 แหล่งน้ำ
- วิกฤติน้ำน้อย 0 แหล่งน้ำ



ปริมาณน้ำปัจจุบัน 18.8 ล้าน ลบ.ม.
คิดเป็นร้อยละ 65.6 ของความจุเก็บกัก

แนวโน้ม **ลดลง**

ระดับ (ม.รทก)	ปริมาตร (ล้าน ลบ.ม.)	ปริมาตร (%)
---------------	----------------------	-------------



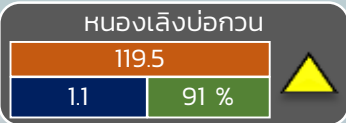
รายงานสถานการณ์ปริมาณน้ำแหล่งน้ำขนาดเล็ก ประจำวันที่ 4 เม.ย. 2566



กองวิเคราะห์และประเมินสถานการณ์น้ำ กรมทรัพยากรน้ำ



- ▲ วิกฤติน้ำมาก 0 แหล่งน้ำ
- ▲ ฝักระวังน้ำมาก 1 แหล่งน้ำ
- ▲ เกณฑ์ปกติ 5 แหล่งน้ำ
- ฝักระวังน้ำน้อย 0 แหล่งน้ำ
- วิกฤติน้ำน้อย 0 แหล่งน้ำ



ปริมาณน้ำปัจจุบัน 10.2 ล้าน ลบ.ม.
คิดเป็นร้อยละ 65.6 ของความจุเก็บกัก

แนวโน้ม **ลดลง**

ระดับ (ม.สทก)	ปริมาตร (ล้าน ลบ.ม.)	ปริมาตร (%)
---------------	----------------------	-------------

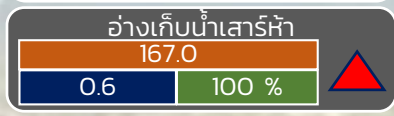
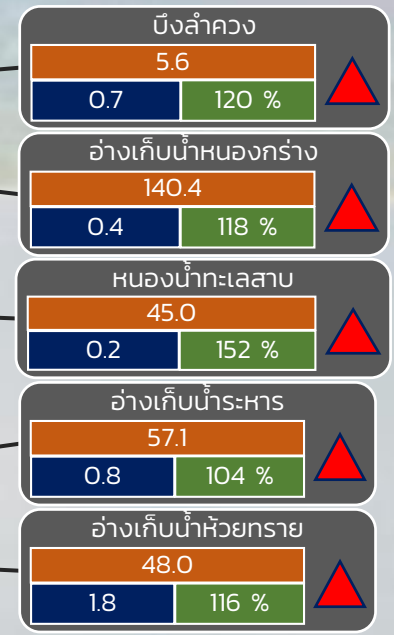
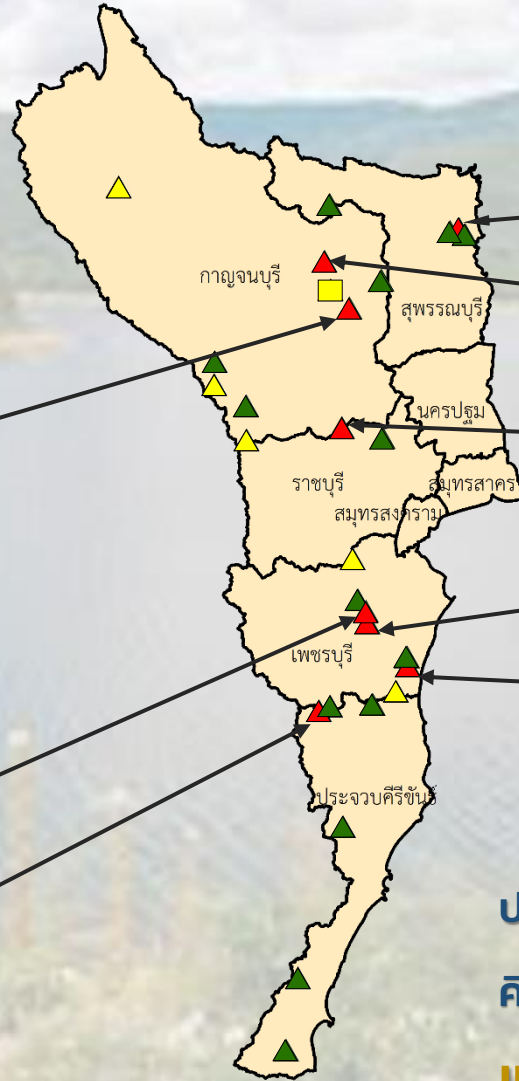


รายงานสถานการณ์ปริมาณน้ำแหล่งน้ำขนาดเล็ก ประจำวันที่ 4 เม.ย. 2566



กองวิเคราะห์และประเมินสถานการณ์น้ำ กรมทรัพยากรน้ำ

- ▲ วิกฤติน้ำมาก 7 แหล่งน้ำ
- ▲ ฝักระวังน้ำมาก 6 แหล่งน้ำ
- ▲ เกณฑ์ปกติ 14 แหล่งน้ำ
- ▲ ฝักระวังน้ำน้อย 1 แหล่งน้ำ
- วิกฤติน้ำน้อย 0 แหล่งน้ำ



ปริมาณน้ำปัจจุบัน 20.6 ล้าน ลบ.ม.
คิดเป็นร้อยละ 86.0 ของความจุเก็บกัก
แนวโน้ม คงที่

ระดับ (บ.รณ)	ปริมาตร (ล้าน ลบ.ม.)	ปริมาตร (%)

■ สกน. 7

ภาคตะวันตก

รายงานสถานการณ์น้ำ
รายลุ่มน้ำ



รายงานสถานการณ์น้ำลุ่มน้ำบางปะกง

วันที่ 4 เมษายน 2566

1) สภาพภูมิอากาศ (ที่มา : กรมอุตุนิยมวิทยา)

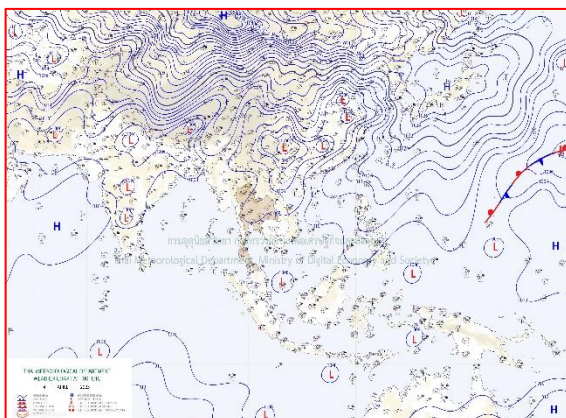
ลักษณะอากาศทั่วไป

พยากรณ์อากาศ 24 ชั่วโมงข้างหน้า ความกดอากาศต่ำเนื่องจากความร้อนปกคลุมประเทศไทยตอนบน ลักษณะเช่นนี้ทำให้ประเทศไทยตอนบนมีอากาศร้อนโดยทั่วไปกับมีฟ้าหลัวในตอนกลางวัน และมีอากาศร้อนจัดบางพื้นที่ในภาคเหนือ ภาคตะวันออกเฉียงเหนือ และภาคกลาง ในขณะที่ลมใต้และลมตะวันออกเฉียงใต้ยังคงพัดปกคลุมภาคตะวันออกเฉียงเหนือตอนล่าง และภาคตะวันออก ลักษณะเช่นนี้ทำให้บริเวณดังกล่าวยังคงมีฝนฟ้าคะนองกับมีลมกระโชกแรงเกิดขึ้นได้บางพื้นที่ สำหรับลมตะวันออกเฉียงใต้และลมตะวันตกเฉียงเหนือพัดปกคลุมอ่าวไทย ภาคใต้ และทะเลอันดามัน ประกอบกับมีหย่อมความกดอากาศต่ำปกคลุมบริเวณทะเลจีนใต้ตอนล่างทำให้ภาคใต้ตอนล่างมีฝนตกหนักบางแห่ง

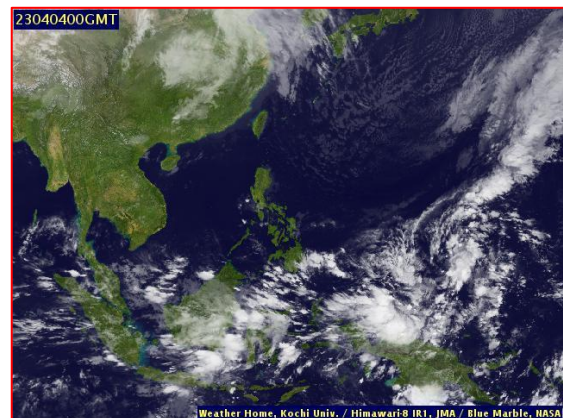
อนึ่ง ในช่วงวันที่ 6-9 เม.ย. 66 บริเวณความกดอากาศสูงหรือมวลอากาศเย็นกำลังปานกลางจากประเทศจีนจะแผ่ลงมาปกคลุมประเทศไทยตอนบนและทะเลจีนใต้ ส่งผลทำให้ลมใต้และลมตะวันออกเฉียงใต้ที่พัดนำความชื้นจากอ่าวไทยและทะเลจีนใต้เข้ามาปกคลุมประเทศไทยตอนบนมีกำลังแรงขึ้น ในขณะที่บริเวณประเทศไทยตอนบนมีอากาศร้อนถึงร้อนจัด ลักษณะเช่นนี้ทำให้บริเวณดังกล่าวจะมีพายุฤดูร้อนเกิดขึ้น โดยมีลักษณะของพายุฝนฟ้าคะนอง ลมกระโชกแรง และลูกเห็บตกบางแห่ง รวมถึงอาจมีฟ้าผ่าเกิดขึ้นได้บางพื้นที่ โดยจะเริ่มมีผลกระทบในภาคตะวันออกเฉียงเหนือตอนล่างและภาคตะวันออกก่อน ส่วนภาคอื่นๆ จะได้รับผลกระทบในระยะถัดไป

สภาพอากาศภาคตะวันออก

อากาศร้อนกับมีฟ้าหลัวในตอนกลางวัน โดยมีฝนฟ้าคะนองร้อยละ 10 ของพื้นที่ ส่วนมากบริเวณจังหวัดปราจีนบุรี ฉะเชิงเทรา ระยอง จันทบุรี และตราด อุณหภูมิต่ำสุด 25-29 องศาเซลเซียส อุณหภูมิสูงสุด 33-38 องศาเซลเซียส ลมตะวันออกเฉียงใต้ ความเร็ว 10-30 กม./ชม. ทะเลมีคลื่นต่ำกว่า 1 เมตร บริเวณที่มีฝนฟ้าคะนองคลื่นสูงมากกว่า 1 เมตร



แผนที่อากาศวันที่ 4 เม.ย. 66 เวลา 07.00 น.



ภาพถ่ายจากดาวเทียมวันที่ 4 เม.ย. 66 เวลา 07.00 น.

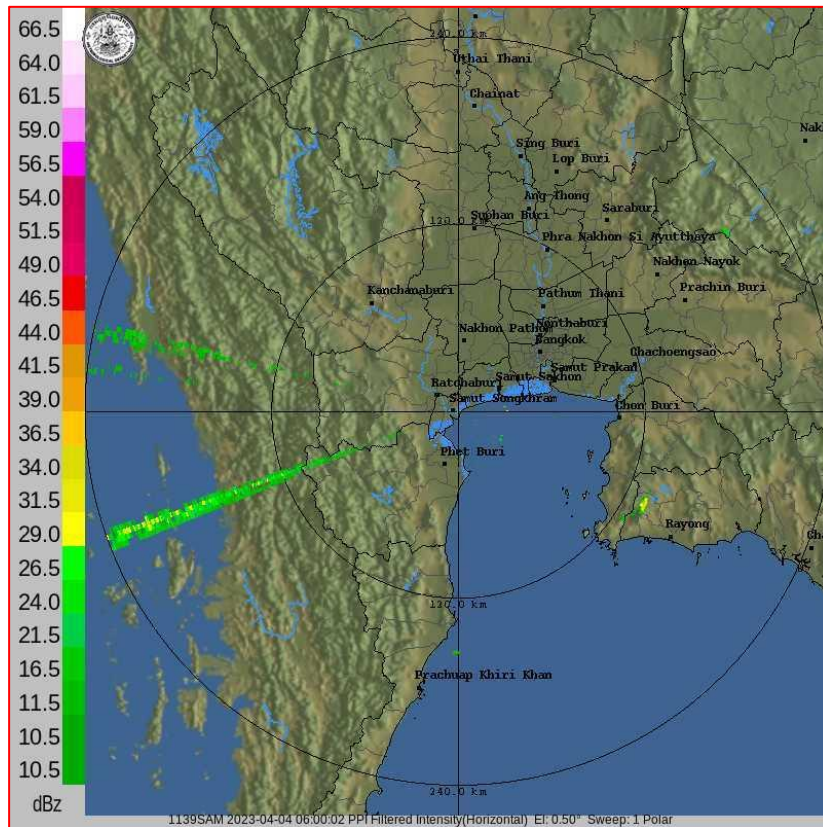
2) สถานการณ์ฝน

จากข้อมูลสถานการณ์ฝนในพื้นที่ลุ่มน้ำบางปะกง ของวันที่ 4 เมษายน 2566 จากกรมอุตุนิยมวิทยา สถาบันสารสนเทศทรัพยากรน้ำ (องค์การมหาชน) กรมชลประทาน และกรมทรัพยากรน้ำ พบว่า มีฝนตกเล็กน้อยบริเวณจังหวัดนครนายก โดยมีปริมาณฝน 0.7 – 5.8 มม.

ข้อมูลสถานการณ์ฝนในพื้นที่ลุ่มน้ำบางปะกง ณ วันที่ 4 เมษายน 2566
(ข้อมูลจากกรมอุตุนิยมวิทยา เวลา 07.00 น.)

ลำดับ	พื้นที่	ปริมาณฝน (มม.)
1	อ.บ้านนา จ.นครนายก	5.8
2	อ.องครักษ์ จ.นครนายก	0.7

หมายเหตุ“ฝน” คือ ฝนวัดปริมาณไม่ได้ (ต่ำกว่า 0.1 มิลลิเมตร), “*” คือ ไม่ได้รับข้อมูล



ภาพเรดาร์ตรวจอากาศ “สถานีสมุทรสงคราม”

ณ วันที่ 4 เมษายน 2566 เวลา 11.00 น.

(ที่มา : กรมอุตุนิยมวิทยา)

สถานการณ์น้ำฝน

<p>WRF-ROMS (ThaiGeo), 24-Hour Precipitation, Thailand Model (3x3 km) 03-Apr-2023 19:00 to 04-Apr-2023 19:00 (Bangkok Time)</p> <p>Version: 05.01.C320102.20221201 Initial date 03-Apr-2023 19:00 (Bangkok Time)</p>	<p>WRF-ROMS (ThaiGeo), 24-Hour Precipitation, Thailand Model (3x3 km) 04-Apr-2023 19:00 to 05-Apr-2023 19:00 (Bangkok Time)</p> <p>Version: 05.01.C320102.20221201 Initial date 03-Apr-2023 19:00 (Bangkok Time)</p>
<p>แผนที่การคาดการณ์น้ำฝนวันที่ 4 เม.ย. 66</p>	<p>แผนที่การคาดการณ์น้ำฝนวันที่ 5 เม.ย. 66</p>
<p>WRF-ROMS (ThaiGeo), 24-Hour Precipitation, Thailand Model (3x3 km) 05-Apr-2023 19:00 to 06-Apr-2023 19:00 (Bangkok Time)</p> <p>Version: 05.01.C320102.20221201 Initial date 03-Apr-2023 19:00 (Bangkok Time)</p>	<p>WRF-ROMS, 24-Hour Precipitation, Southeast Asia Model (9x9 km) 06-Apr-2023 19:00 to 07-Apr-2023 19:00 (Bangkok Time)</p> <p>Version: 05.01.C320102.20221201 Initial date 03-Apr-2023 19:00 (Bangkok Time)</p>
<p>แผนที่การคาดการณ์น้ำฝนวันที่ 6 เม.ย. 66</p>	<p>แผนที่การคาดการณ์น้ำฝนวันที่ 7 เม.ย. 66</p>
<p>WRF-ROMS, 24-Hour Precipitation, Southeast Asia Model (9x9 km) 07-Apr-2023 19:00 to 08-Apr-2023 19:00 (Bangkok Time)</p> <p>Version: 05.01.C320102.20221201 Initial date 03-Apr-2023 19:00 (Bangkok Time)</p>	<p>WRF-ROMS, 24-Hour Precipitation, Southeast Asia Model (9x9 km) 08-Apr-2023 19:00 to 09-Apr-2023 19:00 (Bangkok Time)</p> <p>Version: 05.01.C320102.20221201 Initial date 03-Apr-2023 19:00 (Bangkok Time)</p>
<p>แผนที่การคาดการณ์น้ำฝนวันที่ 8 เม.ย. 66</p>	<p>แผนที่การคาดการณ์น้ำฝนวันที่ 8 เม.ย. 66</p>
<p>ที่มา : www.thaiwater.net</p>	
<p>ผลการคาดการณ์ปริมาณฝนล่วงหน้า</p>	

3) ข้อมูลปริมาณน้ำในลำน้ำ

สถานการณ์น้ำท่า (31 มี.ค. - 4 เม.ย. 66 ที่มา : กรมชลประทาน เวลา 06.00 น.)

สถานี	อำเภอ	จังหวัด	ลุ่มน้ำ	ระดับ	ศุกร์	เสาร์	อาทิตย์	จันทร์	อังคาร	แนว โน้ม (เพิ่ม/ ลด)
				ตลิ่ง(ม.)	31 มี.ค.	1 เม.ย.	2 เม.ย.	3 เม.ย.	4 เม.ย.	
Kgt.1	เมือง	ปราจีนบุรี	บางปะกง	4.13	0.31	-0.06	-0.12	-0.28	-0.38	ลดลง
				774.00	*	*	*	*	*	
Kgt.3	กบินทร์บุรี	ปราจีนบุรี	บางปะกง	8.79	0.88	0.87	0.87	0.88	0.89	เพิ่มขึ้น
				491.70	20.40	20.10	20.10	20.40	20.70	
Kgt.6	ศรีมหาโพธิ	ปราจีนบุรี	บางปะกง	7.10	0.50	0.29	0.07	0.10	0.19	เพิ่มขึ้น
				-	*	*	*	*	*	
Kgt.9	เขาฉกรรจ์	สระแก้ว	บางปะกง	10.00	3.78	3.78	3.79	3.78	3.77	ลดลง
				454.00	*	*	*	*	*	
Kgt.10	เมือง	สระแก้ว	บางปะกง	11.00	5.68	5.68	5.69	5.69	5.68	ลดลง
				300.00	*	*	*	*	*	
Kgt.13A	กบินทร์บุรี	ปราจีนบุรี	บางปะกง	16.17	6.82	6.85	6.84	6.89	6.92	เพิ่มขึ้น
				399.35	*	*	*	*	*	
Kgt.14A	นาดี	ปราจีนบุรี	บางปะกง	7.06	1.23	1.13	1.09	1.07	1.06	ลดลง
				376.20	*	*	*	*	*	
Kgt.19A	เกาะจันทร์	ชลบุรี	บางปะกง	4.80	1.59	1.62	1.61	1.59	1.58	ลดลง
				83.95	1.10	1.40	1.30	1.10	1.00	
Ny.1B	เมือง	นครนายก	บางปะกง	8.81	3.75	4.38	4.45	4.33	4.34	เพิ่มขึ้น
				245.90	0.75	9.60	11.00	8.60	8.80	
Ny.3	บ้านนา	นครนายก	บางปะกง	6.26	3.54	3.52	3.50	3.48	3.46	ลดลง
				56.50	*	*	*	*	*	
Ny.4	เมือง	ปราจีนบุรี	บางปะกง	3.34	0.21	0.25	0.25	0.24	0.24	ทรงตัว
				185.00	*	*	*	*	*	
Ny.7	เมือง	นครนายก	บางปะกง	6.56	3.60	4.04	4.20	4.03	3.81	ลดลง
				-	*	*	*	*	*	

หมายเหตุ* ไม่ได้รับข้อมูล

ปริมาณน้ำในลำน้ำในพื้นที่ลุ่มน้ำบางปะกง วันที่ 4 เมษายน 2566



สถานีบ้านบางขนาก ต.บางขนาก
อ.บางน้ำเปรี้ยว จ.ฉะเชิงเทรา
(ลุ่มน้ำบางปะกง – แม่น้ำบางปะกง)



สถานีบ้านสร้าง ต.บ้านสร้าง
อ.บ้านสร้าง จ.ปราจีนบุรี
(ลุ่มน้ำบางปะกง – แม่น้ำปราจีนบุรีตอนล่าง)

4) สรุป

- สถานการณ์น้ำในลุ่มน้ำบางปะกง อยู่ในภาวะปกติ และระดับน้ำในลำน้ำส่วนใหญ่มีแนวโน้มลดลง

รายงานระดับน้ำจากกล้อง
CCTV





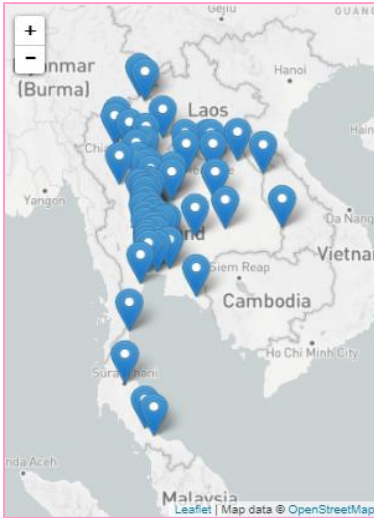
ศูนย์เมขลา

WATER OPERATION CENTER



รายงานระดับน้ำจากกล้อง CCTV

ณ. วันที่ 4 เมษายน พ.ศ. 2566



สรุปสถานการณ์น้ำในลำน้ำสายหลัก

- สะพานข้ามคลองแม่กลาง - อ.ปางมะผ้า จ.แม่ฮ่องสอน (ลุ่มน้ำสาละวิน) สถานการณ์น้ำน้อย
- บ้านหาดเสลา - อ.เก้าเลี้ยว จ.นครสวรรค์ (ลุ่มน้ำปิง) สถานการณ์น้ำปกติ
- สะพานท่าเสา - อ.เมือง จ.อุตรดิตถ์ (ลุ่มน้ำน่าน) สถานการณ์น้ำปกติ
- สถานีวัดแม่น้ำโขง (MRC) - อ.เชียงคาน จ.เลย (ลุ่มน้ำโขงตะวันออกเฉียงเหนือ) สถานการณ์น้ำน้อย
- สะพานปรีดีธำรงค์ - อ.อุทุมพร จ.อุทุมพร (ลุ่มน้ำเจ้าพระยา) สถานการณ์น้ำปกติ
- สะพานหลวงพ่อบึง - อ.นครชัยศรี จ.นครปฐม (ลุ่มน้ำท่าจีน) สถานการณ์น้ำปกติ
- คลองอุตตะกาดตอนล่าง - อ.หาดใหญ่ จ.สงขลา (ลุ่มน้ำทะเลสาบสงขลา) สถานการณ์น้ำน้อย
- บ้านปากร่องห้วยจี่ - อ.บ้านตาก จ.ตาก (ลุ่มน้ำปิง) สถานการณ์น้ำปกติ
- สะพานหนองปรือ - อ.หนองปรือ จ.กาญจนบุรี (ลุ่มน้ำแม่กลอง) สถานการณ์น้ำน้อย

แม่น้ำเลย - อ.เมือง จ.เลย
(ลุ่มน้ำโขงตะวันออกเฉียงเหนือ)



ระดับน้ำปัจจุบันต่ำกว่าสภาพ
 ระดับตลิ่งต่ำสุด - ม.รทก.
 ระดับท้องน้ำ - ม.รทก.



สนง.ส่วนอุทกหนองคาย - อ.เมือง จ.หนองคาย
(ลุ่มน้ำโขงตะวันออกเฉียงเหนือ)



ระดับน้ำปัจจุบันต่ำกว่าสภาพ
 ระดับตลิ่งต่ำสุด 166.65 ม.รทก.
 ระดับท้องน้ำ 149.20 ม.รทก.



สถานีวัดระดับน้ำอัตโนมัติ - อ.เมือง จ.นครพนม
(ลุ่มน้ำโขงตะวันออกเฉียงเหนือ)



อ่านค่าระดับไม่ได้
 ระดับตลิ่งต่ำสุด - ม.รทก.
 ระดับท้องน้ำ - ม.รทก.



วัดศรีชมพูนงค์ค่อ - อ.ท่าบ่อ จ.หนองคาย
(ห้วยโมง/โขงอีสาน)



ระดับน้ำปัจจุบัน 163.80 ม.รทก.
 ระดับตลิ่งต่ำสุด 167.09 ม.รทก.
 ระดับท้องน้ำ 156.60 ม.รทก.



สถานีวัดแม่น้ำโขง (MRC) - อ.เชียงคาน จ.เลย
(ลุ่มน้ำโขง)



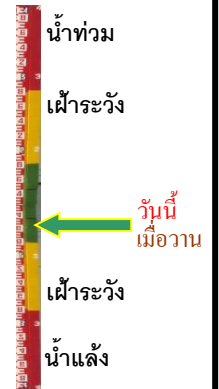
ระดับน้ำปัจจุบัน 3.50 ม.รทก.
ระดับตลิ่งต่ำสุด - ม.รทก.
ระดับท้องน้ำ - ม.รทก.



บ้านเหล่านกขุม - อ.เมือง จ.ขอนแก่น
(ลุ่มน้ำชี)



ระดับน้ำปัจจุบันต่ำกว่าสถาฟ
ระดับตลิ่งต่ำสุด 149.71 ม.รทก.
ระดับท้องน้ำ 141.00 ม.รทก.



บ้านหาดเสลา - อ.เก้าเลี้ยว จ.นครสวรรค์
(ลุ่มน้ำปิง)



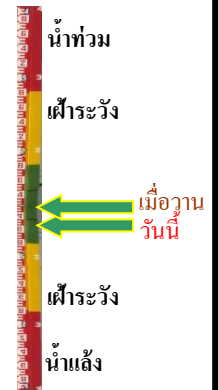
ระดับน้ำปัจจุบันต่ำกว่าสถาฟ
ระดับตลิ่งต่ำสุด 32.53 ม.รทก.
ระดับท้องน้ำ 24.97 ม.รทก.



สะพานมหาโพธิ์ - อ.เมือง จ.แพร่
(ลุ่มน้ำยม)



ระดับน้ำปัจจุบัน 144.60 ม.รทก.
ระดับตลิ่งต่ำสุด 152.33 ม.รทก.
ระดับท้องน้ำ 141.18 ม.รทก.



สะพานศรีรัตนาลัย - อ.ศรีรัตนาลัย จ.สุโขทัย
(ลุ่มน้ำยม)



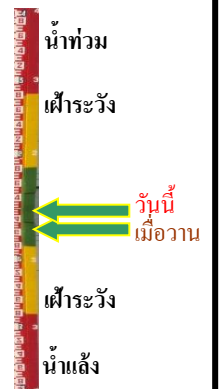
ระดับน้ำปัจจุบันต่ำกว่าสถาฟ
ระดับตลิ่งต่ำสุด 71.78 ม.รทก.
ระดับท้องน้ำ 58.48 ม.รทก.



สะพานพระแม่ย่า - อ.เมือง จ.สุโขทัย
(ลุ่มน้ำยม)



ระดับน้ำปัจจุบัน 43.30 ม.รทก.
ระดับตลิ่งต่ำสุด 48.59 ม.รทก.
ระดับท้องน้ำ - ม.รทก.

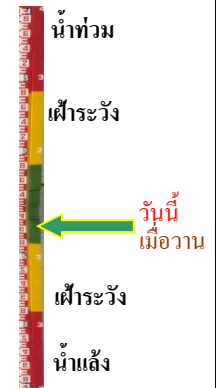


สะพานบ้านโพทะเล - อ.โพทะเล จ.พิจิตร
(ลุ่มน้ำยม)



ระดับน้ำปัจจุบัน 24.40 ม.รทก.
ระดับตลิ่งต่ำสุด 31.63 ม.รทก.
ระดับท้องน้ำ 20.59 ม.รทก.

บ้านทับกฤช - อ.ชุมแสง จ.นครสวรรค์
(ลุ่มน้ำน่าน)



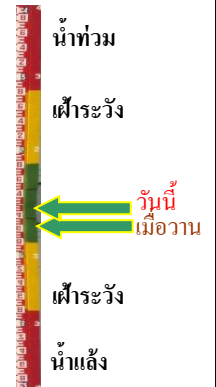
ระดับน้ำปัจจุบันต่ำกว่าสถาพ
ระดับตลิ่งต่ำสุด - ม.รทก.
ระดับท้องน้ำ - ม.รทก.

สะพานท่าเสา - อ.เมือง จ.อุตรดิตถ์
(ลุ่มน้ำน่าน)



ระดับน้ำปัจจุบัน 54.55 ม.รทก.
ระดับตลิ่งต่ำสุด 56.91 ม.รทก.
ระดับท้องน้ำ 47.80 ม.รทก.

สะพานเฉลิมพระเกียรติ 48 พรรษา
อ.เมือง จ.พิจิตร (ลุ่มน้ำน่าน)



ระดับน้ำปัจจุบัน 29.00 ม.รทก.
ระดับตลิ่งต่ำสุด - ม.รทก.
ระดับท้องน้ำ - ม.รทก.

สะพานเฉลิมพระเกียรติ ร.9 72 พรรษา
อ.บางมูลนาก จ.พิจิตร (ลุ่มน้ำน่าน)



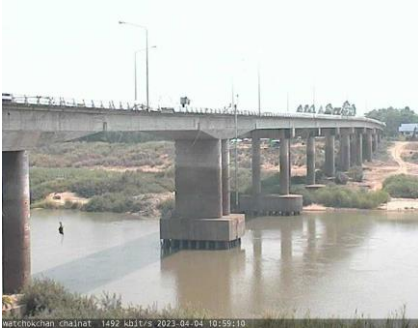
ระดับน้ำปัจจุบันต่ำกว่าสถาพ
ระดับตลิ่งต่ำสุด 27.23 ม.รทก.
ระดับท้องน้ำ 16.56 ม.รทก.

สะพานเคชาติวงศ์ - อ.เมือง จ.นครสวรรค์
(ลุ่มน้ำเจ้าพระยา)



ระดับน้ำปัจจุบันต่ำกว่าสถาพ
ระดับตลิ่งต่ำสุด 23.22 ม.รทก.
ระดับท้องน้ำ 11.15 ม.รทก.

วัดโคกจันทร์ - อ.สรรพยา จ.ชัยนาท
(ลุ่มน้ำเจ้าพระยา)



ระดับน้ำปัจจุบันต่ำกว่าสภาพ

ระดับตลิ่งต่ำสุด - ม.รทก.

ระดับท้องน้ำ - ม.รทก.



บ้านท้ายดง - อ.สามโคก จ.ปทุมธานี
(ลุ่มน้ำเจ้าพระยา)



ระดับน้ำปัจจุบันต่ำกว่าสภาพ

ระดับตลิ่งต่ำสุด - ม.รทก.

ระดับท้องน้ำ - ม.รทก.



ศาลากลางสมุทรปราการ - อ.เมือง
จ.สมุทรปราการ (ลุ่มน้ำเจ้าพระยา)



ระดับน้ำปัจจุบันต่ำกว่าสภาพ

ระดับตลิ่งต่ำสุด - ม.รทก.

ระดับท้องน้ำ - ม.รทก.



สะพานปรีดีย์ - อ.เมือง จ.พระนครศรีอยุธยา
(ลุ่มน้ำเจ้าพระยา)



ระดับน้ำปัจจุบันต่ำกว่าสภาพ

ระดับตลิ่งต่ำสุด - ม.รทก.

ระดับท้องน้ำ - ม.รทก.



สะพานหลวงพ่อบึง - อ.นครไชยศรี
จ.นครปฐม (ลุ่มน้ำท่าจีน)



ระดับน้ำปัจจุบัน 0.81 ม.รทก.

ระดับตลิ่งต่ำสุด 2.97 ม.รทก.

ระดับท้องน้ำ -4.69 ม.รทก.



คลองอู่ตะเภาตอนล่าง - อ.หาดใหญ่ จ.สงขลา
(ลุ่มน้ำทะเลสาบสงขลา)



ระดับน้ำปัจจุบัน 0.20 ม.รทก.

ระดับตลิ่งต่ำสุด 8.93 ม.รทก.

ระดับท้องน้ำ -1.93 ม.รทก.

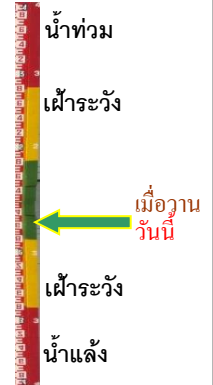


บ้านบางแก้ว - อ.บรรพตพิสัย จ.นครสวรรค์
(ลุ่มน้ำปิง-วัง-สะแกกรัง-ป่าสัก)



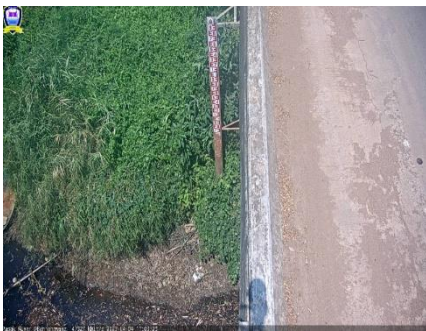
ระดับน้ำปัจจุบันต่ำกว่าสถาฟ
ระดับตลิ่งต่ำสุด - ม.รทก.
ระดับท้องน้ำ - ม.รทก.

บ้านปากร่องห้วยจี่ - อ.บ้านตาก จ.ตาก
(ลุ่มน้ำปิง-วัง-สะแกกรัง-ป่าสัก)



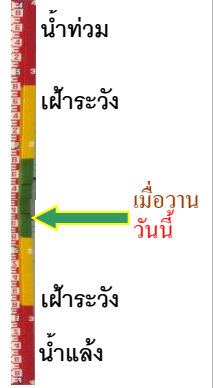
ระดับน้ำปัจจุบัน 117.67 ม.รทก.
ระดับตลิ่งต่ำสุด 120.45 ม.รทก.
ระดับท้องน้ำ 114.47 ม.รทก.

บ้านจางวาง - อ.หล่มสัก จ.เพชรบูรณ์
(ลุ่มน้ำปิง-วัง-สะแกกรัง-ป่าสัก)



ระดับน้ำปัจจุบันต่ำกว่าสถาฟ
ระดับตลิ่งต่ำสุด 135.46 ม.รทก.
ระดับท้องน้ำ 127.24 ม.รทก.

แม่น้ำป่าสัก - อ.เมือง จ.เพชรบูรณ์
(ลุ่มน้ำปิง-วัง-สะแกกรัง-ป่าสัก)



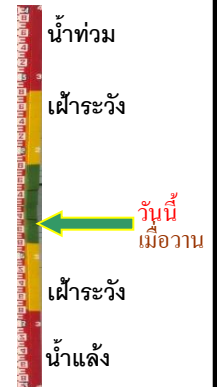
ระดับน้ำปัจจุบันสถาฟหลุดหาย
ระดับตลิ่งต่ำสุด 114.98 ม.รทก.
ระดับท้องน้ำ 104.53 ม.รทก.

แม่น้ำป่าสัก - อ.แก่งคอย จ.สระบุรี
(ลุ่มน้ำปิง-วัง-สะแกกรัง-ป่าสัก)



ระดับน้ำปัจจุบันต่ำกว่าสถาฟ
ระดับตลิ่งต่ำสุด 20.10 ม.รทก.
ระดับท้องน้ำ 4.79 ม.รทก.

สะพานบ้านหนองปรือ - อ.หนองปรือ จ.กาญจนบุรี
(ลุ่มน้ำแม่กลอง)



ระดับน้ำปัจจุบัน 141.05 ม.รทก.
ระดับตลิ่งต่ำสุด 147.06 ม.รทก.
ระดับท้องน้ำ 140.73 ม.รทก.

สะพานแควใหญ่ - อ.เมือง จ.กาญจนบุรี
(ลุ่มน้ำแม่กลอง)



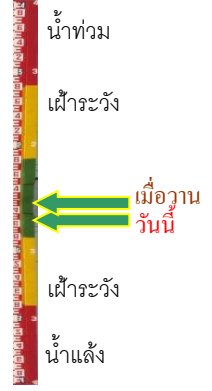
ระดับน้ำปัจจุบัน	24.52	ม.รทก.
ระดับตลิ่งต่ำสุด	28.28	ม.รทก.
ระดับท้องน้ำ	20.86	ม.รทก.



สะพานบ้านท่าเรือ - อ.ท่ามะกา จ.กาญจนบุรี
(ลุ่มน้ำแม่กลอง)



ระดับน้ำปัจจุบัน	4.77	ม.รทก.
ระดับตลิ่งต่ำสุด	14.82	ม.รทก.
ระดับท้องน้ำ	2.90	ม.รทก.



สะพานเฉลิมพระเกียรติ 60 พรรษา - อ.บ้านโป่ง จ.ราชบุรี
(ลุ่มน้ำแม่กลอง)



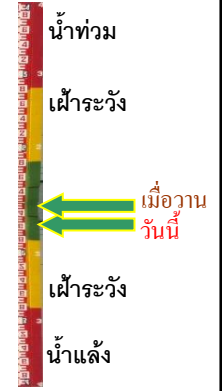
ระดับน้ำปัจจุบัน	7.14	ม.รทก.
ระดับตลิ่งต่ำสุด	17.63	ม.รทก.
ระดับท้องน้ำ	5.68	ม.รทก.



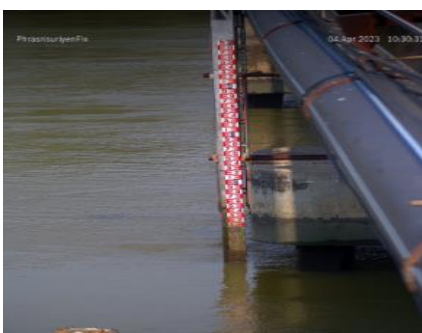
สะพานธนรัชต์ - อ.เมือง จ.ราชบุรี
(ลุ่มน้ำแม่กลอง)



ระดับน้ำปัจจุบัน	0.52	ม.รทก.
ระดับตลิ่งต่ำสุด	5.10	ม.รทก.
ระดับท้องน้ำ	7.75	ม.รทก.



สะพานสมเด็จพระศรีสุริเยนทร์
อ.อัมพวา จ.สมุทรสงคราม (ลุ่มน้ำแม่กลอง)



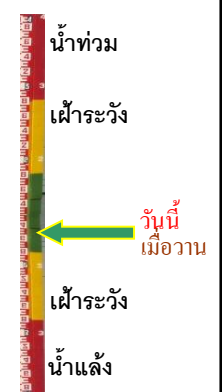
ระดับน้ำปัจจุบัน	0.35	ม.รทก.
ระดับตลิ่งต่ำสุด	2.52	ม.รทก.
ระดับท้องน้ำ	-14.58	ม.รทก.



สะพานประวัติศาสตร์ฯ - อ.ปาย จ.แม่ฮ่องสอน
(ลุ่มน้ำสาละวิน)



ระดับน้ำปัจจุบัน	476.41	ม.รทก.
ระดับตลิ่งต่ำสุด	483.06	ม.รทก.
ระดับท้องน้ำ	475.77	ม.รทก.

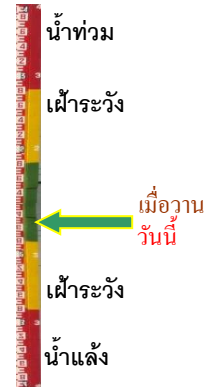


สะพานข้ามคลองแม่กลาง
อ.ปางมะผ้า จ.แม่ฮ่องสอน (ลุ่มน้ำสาละวิน)



ระดับน้ำปัจจุบันต่ำกว่าสถาฟ
ระดับตลิ่งต่ำสุด - ม.รทก.
ระดับท้องน้ำ - ม.รทก.

สะพานบ้านปางหมู - อ.เมือง จ.แม่ฮ่องสอน
(ลุ่มน้ำสาละวิน)



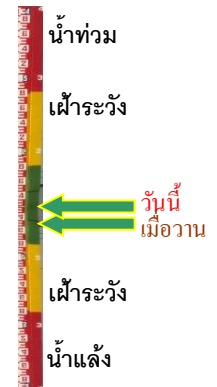
ระดับน้ำปัจจุบัน 199.74 ม.รทก.
ระดับตลิ่งต่ำสุด 202.98 ม.รทก.
ระดับท้องน้ำ 196.45 ม.รทก.

สะพานข้ามห้วยแม่สอด - อ.แม่สอด จ.ตาก
(ลุ่มน้ำสาละวิน)



ระดับน้ำปัจจุบัน 205.40 ม.รทก.
ระดับตลิ่งต่ำสุด 207.80 ม.รทก.
ระดับท้องน้ำ 203.37 ม.รทก.

บ้านบางขนาก - อ.บางน้ำเปรี้ยว จ.ฉะเชิงเทรา
(ลุ่มน้ำบางปะกง)



ระดับน้ำปัจจุบัน 0.40 ม.รทก.
ระดับตลิ่งต่ำสุด 1.57 ม.รทก.
ระดับท้องน้ำ -11.70 ม.รทก.

บ้านสร้าง - อ.บ้านสร้าง จ.ปราจีนบุรี
(ลุ่มน้ำบางปะกง)



ระดับน้ำปัจจุบัน 0.75 ม.รทก.
ระดับตลิ่งต่ำสุด 3.50 ม.รทก.
ระดับท้องน้ำ -9.82 ม.รทก.