



**รายงานการเฝ้าระวังติดตามสถานการณ์น้ำและความช่วยเหลือ
ศูนย์ปฏิบัติการทรัพยากรธรรมชาติและสิ่งแวดล้อม (ด้านทรัพยากรน้ำ)
กระทรวงทรัพยากรธรรมชาติและสิ่งแวดล้อม**

กองวิเคราะห์และประเมินสถานการณ์น้ำ กรมทรัพยากรน้ำ

โทรศัพท์ ๐ ๒๒๗๑ ๖๐๐๐ ต่อ ๖๔๔๕ โทรสาร ๐ ๒๒๗๘ ๖๖๒๙ www.dwr.go.th IDLine: mekhalawoc Email: mekhala@dwr.mail.go.th

ศูนย์เทคโนโลยีสารสนเทศทรัพยากรน้ำบาดาล กรมทรัพยากรน้ำบาดาล

โทรศัพท์ ๐ ๒๖๖๖ ๗๐๙๐ โทรสาร ๐ ๒๖๖๖ ๗๑๐๐ www.dgr.go.th Email: itcenter@dgr.mail.go.th

สำนักงานนโยบายและแผนทรัพยากรธรรมชาติและสิ่งแวดล้อม

โทรศัพท์ ๐ ๒๒๖๕๖๕๐๐ www.onep.go.th Email: webmaster@onep.go.th

กรมทรัพยากรธรณี

โทรศัพท์ ๐ ๒๖๒๑๕๕๐๐ www.dmr.go.th Email: webmaster@dmr.mail.go.th

รายงานฉบับที่ ๑๙๒/๒๕๖๖

เวลา ๐๘.๐๐ น.

วันที่ ๖ เมษายน ๒๕๖๖

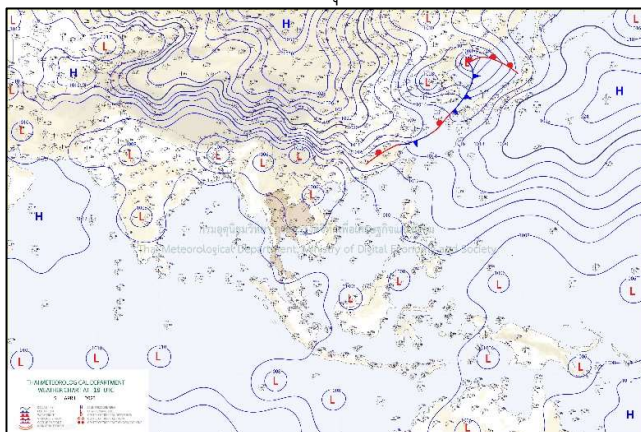
เรียน รมว.ทส. เลขานุการ รมว.ทส. ที่ปรึกษา รมว.ทส. ปกท.ทส. รอง ปกท.ทส. อทท. อทบ. และหน่วยงานที่เกี่ยวข้อง

๑. สถานะอากาศ เวลา ๐๕.๐๐ น. (กรมอุตุนิยมวิทยา)

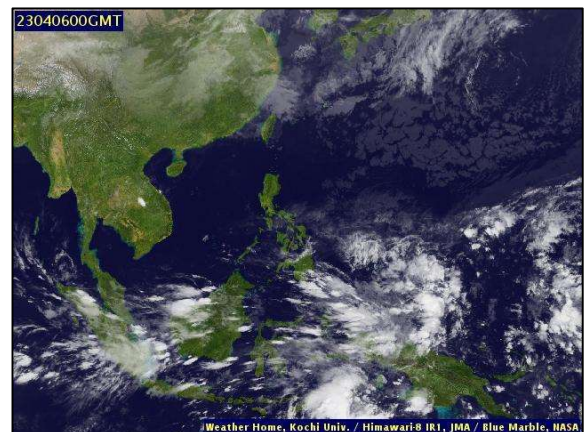
พยากรณ์อากาศ ๒๔ ชั่วโมงข้างหน้า บริเวณความกดอากาศสูงหรือมวลอากาศเย็นกำลังปานกลางได้แผ่ลงมาปกคลุมถึงประเทศจีนตอนใต้แล้ว และจะแผ่ปกคลุมด้านตะวันออกของภาคตะวันออกเฉียงเหนือและทะเลจีนใต้ในวันนี้ (๖ เม.ย. ๖๖) ทำให้ลมใต้และลมตะวันออกเฉียงใต้ที่พัดนำความชื้นจากอ่าวไทยและทะเลจีนใต้เข้ามาปกคลุมประเทศไทยตอนบนมีกำลังแรงขึ้น ในขณะที่บริเวณประเทศไทยตอนบนมีอากาศร้อนถึงร้อนจัด ลักษณะเช่นนี้ทำให้บริเวณดังกล่าวจะมีพายุฤดูร้อนเกิดขึ้น โดยมีลักษณะของพายุฝนฟ้าคะนอง ลมกระโชกแรง และลูกเห็บตกบางแห่ง รวมถึงอาจมีฟ้าผ่าเกิดขึ้นได้บางพื้นที่ โดยจะเริ่มมีผลกระทบในภาคตะวันออกเฉียงเหนือและภาคตะวันออกก่อน ส่วนภาคอื่นๆจะได้รับผลกระทบในระยะถัดไป โดยหลีกเลี่ยงการอยู่ในที่โล่งแจ้ง ใต้ต้นไม้ใหญ่ สิ่งปลูกสร้างและป้ายโฆษณาที่ไม่แข็งแรง

สำหรับเกษตรกรควรเตรียมการป้องกันและระวังความเสียหายที่จะเกิดต่อผลผลิตทางการเกษตรและอันตรายต่อสัตว์เลี้ยงไว้ด้วย สำหรับลมตะวันออกเฉียงใต้พัดปกคลุมทะเลอันดามัน และภาคใต้ ทำให้ภาคใต้มีฝนฟ้าคะนองบางแห่ง

ฝุ่นละอองในระยะนี้ : ภาคเหนือ ภาคตะวันออกเฉียงเหนือตอนบน และภาคกลางตอนบนมีการสะสมของฝุ่นละออง/หมอกควันสะสมมากเนื่องจากการระบายอากาศไม่ดี ส่วนบริเวณอื่นๆ มีการสะสมน้อยถึงปานกลาง เนื่องจากยังคงมีลมใต้และลมตะวันออกเฉียงใต้พัดปกคลุมและมีฝนตกในบางพื้นที่

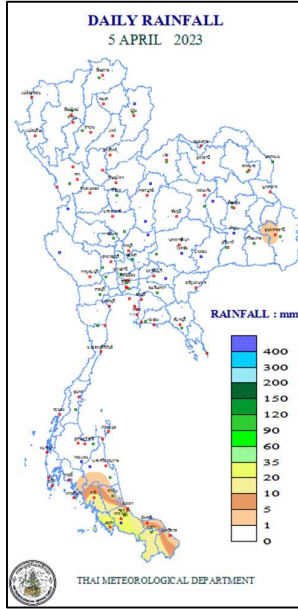


แผนที่อากาศ วันที่ ๖ เม.ย. ๒๕๖๖ เวลา ๐๑.๐๐ น.



ภาพถ่ายดาวเทียม วันที่ ๖ เม.ย. ๒๕๖๖ เวลา ๐๗.๐๐ น.

๒. ปริมาณฝนสะสม ณ เวลา ๐๗.๐๐น.(เมื่อวาน) - ๐๗.๐๐ น.(วันนี้) (กรมอุตุนิยมวิทยา)



จุดตรวจวัด	ปริมาณฝน (มม.)
จ.สงขลา (คอหงษ์ สกษ.)	๓๓.๘
จ.สตูล	๒๗.๓
จ.ยะลา (สกษ.)	๑๗.๗

๓. ปริมาณฝนสะสมของพื้นที่ลาดเชิงเขา ๑๒ ชม. ที่ผ่านมา (กรมทรัพยากรน้ำ)

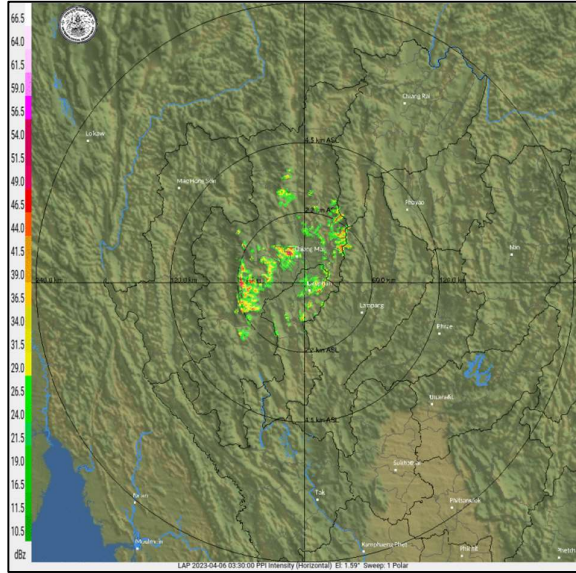
รหัสสถานี	จุดตรวจวัด	ปริมาณฝน (มม./๑๒ ชม.)
STN๑๓๖๓	บ้านนาปอ ต.แสงภา อ.นาแห้ว จ.เลย	๓๖๕.๐
STN๐๒๔๑	บ้านสบมาง ต.ภูฟ้า อ.บ่อเกลือ จ.น่าน	๕๙.๐
STN๑๗๙๘	บ้านท่าเรือ ต.เรือเสาะ อ.เรือเสาะ จ.นราธิวาส	๔๘.๐
STN๑๗๐๓	บ้านบันนังบูโบ ต.ถ้ำทะลุ อ.บันนังสตา จ.ยะลา	๔๗.๕
STN๑๖๐๑	บ้านคลองพี ต.บาละ อ.กาบัง จ.ยะลา	๔๑.๐
STN๑๗๕๕	บ้านบูโป ต.สามัคคี อ.เรือเสาะ จ.นราธิวาส	๔๐.๕
STN๑๗๕๑	บ้านไอร์กลูแป ต.โคกสะตอ อ.เรือเสาะ จ.นราธิวาส	๔๐.๐
STN๑๗๙๕	บ้านหนักไทร ต.ช่อง อ.นาโยง จ.ตรัง	๔๐.๐
STN๑๗๕๒	บ้านเงาะกาโป ต.บันนังสตา อ.บันนังสตา จ.ยะลา	๓๙.๕
STN๑๘๐๓	บ้านย่านตะเคียน ต.ไพรโสภา อ.พระแสง จ.สุราษฎร์ธานี	๓๘.๕

๔. ค่าความชื้นในดิน (กรมทรัพยากรน้ำ/คณะกรรมการแม่น้ำโขง)

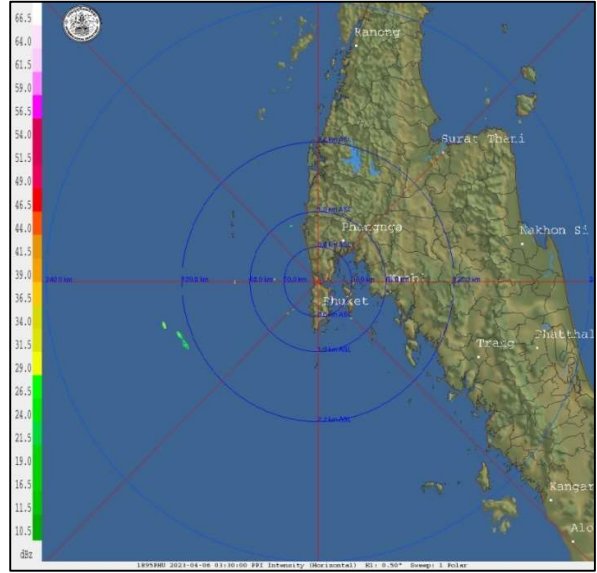
ภูมิภาค	ความชื้นในดิน [-] ๒ มี.ค. ๖๖	ความชื้นในดิน [-] ๒ เม.ย. ๖๖	แนวโน้ม
เหนือ	๐-๒๐	๐-๒๐	ลดลง
กลาง	๐-๒๐	๐-๒๐	ทรงตัว
ตะวันออกเฉียงเหนือ	๐-๒๐	๐-๒๐	ลดลง
ตะวันออก	๒๐-๔๐	๐-๒๐	ทรงตัว
ตะวันตก	๐-๒๐	๐-๒๐	ลดลง
ใต้	๒๐-๔๐	๒๐-๔๐	ลดลง

หมายเหตุ : ความชื้นในดิน ๐ หมายถึง ดินที่แห้งสนิท และ ๑๐๐ หมายถึง ดินที่อิ่มน้ำ

๕. เรดาร์ตรวจอากาศ ณ วันที่ ๖ เมษายน ๒๕๖๖ (กรมอุตุนิยมวิทยา)



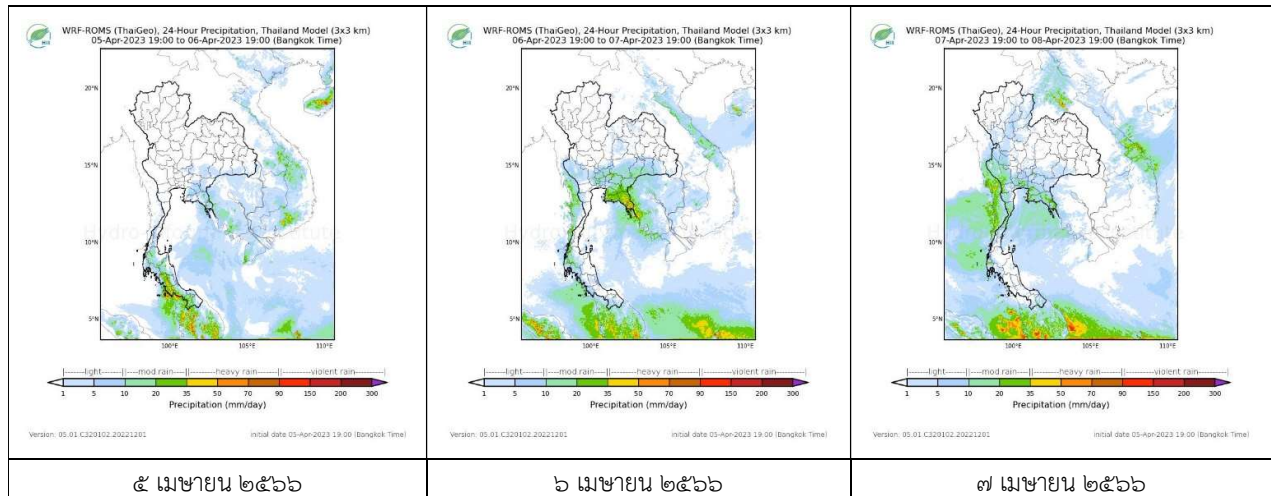
สถานีลำพูน เวลา ๑๐.๓๐ น.



สถานีภูเก็ต เวลา ๑๐.๓๐ น.

จากเรดาร์ตรวจอากาศพบกลุ่มเมฆฝนบริเวณภาคตะวันออกเฉียงเหนือของประเทศไทย

๖. แผนภาพคาดการณ์ฝนล่วงหน้า ๓ วัน (สถาบันสารสนเทศทรัพยากรน้ำ (องค์การมหาชน))



๗. สถานการณ์น้ำในแหล่งเก็บกักน้ำ ณ วันที่ ๕ เมษายน ๒๕๖๖ (กรมชลประทาน กรมทรัพยากรน้ำ และสทช.)

๗.๑ ปริมาณน้ำในอ่างฯ ๔๔,๘๒๑ ล้าน ลบ.ม. คิดเป็นร้อยละ ๖๓ (ปริมาณน้ำใช้การได้ ๒๑,๒๘๔ ล้าน ลบ.ม. คิดเป็นร้อยละ ๔๕) ปริมาณน้ำในอ่างฯ เทียบกับปี ๒๕๖๕ (๔๓,๘๑๗ ล้าน ลบ.ม. คิดเป็นร้อยละ ๖๒) มากกว่าปี ๒๕๖๕ จำนวน ๑,๐๐๔ ล้าน ลบ.ม. ปริมาณน้ำไหลลงอ่างฯ จำนวน ๑๔.๘๖ ลบ.ม. ปริมาณน้ำระบาย จำนวน ๑๒๕.๐๕ ล้าน ลบ.ม. สามารถรับน้ำได้อีก ๒๖,๑๐๕ ล้าน ลบ.ม.

อ่างเก็บน้ำ	ความจุที่ รก. (ล้าน ลบ.ม.)	ปริมาณน้ำในอ่าง		ปริมาณน้ำใช้การได้		ปริมาณน้ำไหลลงอ่าง		ปริมาณน้ำระบาย		ปริมาณน้ำรับได้อีก (ล้าน ม.³) (ความจุที่รก. - ปริมาณน้ำปัจจุบัน)
		ปริมาตร (ล้าน ม.³)	% น้ำเก็บกัก	ปริมาตร (ล้าน ม.³)	% น้ำใช้การ	วันนี้ (ล้าน ม.³)	เมื่อวาน (ล้าน ม.³)	วันนี้ (ล้าน ม.³)	เมื่อวาน (ล้าน ม.³)	
๑. ภูมิพล	๑๓,๔๖๒	๙,๐๓๘	๖๗	๕,๒๓๘	๕๔	๐.๐๐	๐.๐๐	๒๔.๐๐	๒๔.๐๐	๔,๔๒๔
๒. สิริกิติ์	๙,๕๑๐	๔,๙๒๓	๕๒	๒,๐๗๓	๓๑	๐.๐๐	๑.๒๔	๑๗.๒๕	๑๗.๐๓	๔,๕๘๗
๓. จุฬารัตน์	๑๖๔	๖๗	๔๑	๓๐	๒๔	๐.๐๐	๐.๐๒	๐.๐๐	๐.๐๐	๙๗
๔. อุบลรัตน์	๒,๔๓๑	๙๖๑	๔๐	๓๘๐	๒๑	๐.๐๐	๐.๐๐	๔.๙๘	๕.๐๔	๑,๔๗๐

๕.ลำปาง	๑,๙๘๐	๙๘๔	๕๐	๘๘๔	๔๗	๑.๐๐	๑.๐๒	๗.๙๓	๗.๙๘	๙๙๖
๖.สุรินทร์	๑,๙๖๖	๑,๑๘๙	๖๐	๓๕๘	๓๒	๑.๐๙	๐.๐๐	๐.๐๐	๐.๐๐	๗๗๗
๗.ป่าสักชลสิทธิ์	๙๖๐	๓๔๐	๓๕	๓๓๗	๓๕	๐.๐๐	๐.๐๐	๓.๔๖	๓.๔๖	๖๒๐
๘.ศรีนครินทร์	๑๗,๗๔๕	๑๔,๒๗๒	๘๐	๔,๐๐๗	๕๔	๓.๕๐	๒.๗๖	๑๙.๙๙	๒๐.๐๑	๓,๔๗๓
๙.วชิราลงกรณ์	๘,๘๖๐	๔,๗๑๒	๕๓	๑,๗๐๐	๒๙	๐.๐๐	๐.๐๐	๑๒.๐๙	๑๒.๑๐	๔,๑๔๘
๑๐.ขุนด่านปราการชล	๒๒๔	๗๙	๓๕	๗๔	๓๔	๐.๐๐	๐.๐๐	๐.๓๔	๑.๖๐	๑๔๕
๑๑.รัชชประภา	๕,๖๓๙	๓,๔๓๒	๖๑	๒,๐๘๐	๔๙	๒.๕๒	๒.๓๐	๗.๓๔	๗.๑๒	๒,๒๐๗
๑๒.บางยาง	๑,๔๕๔	๑,๒๖๑	๘๗	๙๘๕	๘๔	๓.๖๙	๓.๖๘	๔.๐๐	๓.๙๘	๑๙๓

๗.๒ อ่างเก็บน้ำขนาดกลาง ๔๓๕ แห่ง มีปริมาณน้ำ ๓,๐๙๓ ล้าน ลบ.ม. (๕๗%) ปริมาณน้ำใช้การ ๒,๖๙๐ ล้าน ลบ.ม. (๕๔%)

๗.๓ แหล่งน้ำในพื้นที่นอกเขตชลประทาน ๑๐๒,๐๙๙ แห่ง มีปริมาณน้ำรวม ๕,๑๓๐ ล้าน ลบ.ม. (๖๑%)

๗.๔ แหล่งน้ำขนาดเล็กนอกเขตชลประทาน ๑๓๘ แห่ง ตรวจวัดโดยกรมทรัพยากรน้ำ เริ่มต้นฤดูแล้ง มีปริมาณน้ำ ๒๖๐.๑๐ ล้าน ลบ.ม.

(๙๕%) ปริมาณน้ำปัจจุบัน ๑๘๖.๖ ล้าน ลบ.ม. (๖๘%)

ภูมิภาค	จำนวน (แห่ง)	ปริมาณรวม (ล้าน ลบ.ม.)	ปริมาณน้ำ (ล้าน ลบ.ม.)							ปัจจุบัน	
			เดือน							๒๙ มี.ค. ๖๖	ร้อยละ
			ก.ย. ๖๕	ต.ค. ๖๕	พ.ย. ๖๕	ธ.ค. ๖๕	ม.ค. ๖๖	ก.พ. ๖๖			
เหนือ	๑๗,๒๔๙	๙๙๒	๗๙๘.๔๐	๙๕๗.๕๕	๙๔๐.๕๖	๙๓๐.๐๓	๙๐๘.๖๙	๘๓๑.๕๖	๖๗๗.๘๓	๖๘	
ตะวันออกเฉียงเหนือ	๕๔,๕๔๗	๔,๓๘๒	๓,๕๐๓.๕๒	๔,๔๔๑.๕๕	๓,๙๘๕.๘๕	๓,๗๕๙.๗๙	๓,๖๑๐.๑๑	๓,๒๘๕.๒๐	๒,๔๕๘.๒๕	๕๖	
กลาง	๑๖,๓๖๗	๑,๕๗๔	๑,๐๘๓.๗๑	๑,๔๖๘.๓๓	๑,๕๒๕.๘๓	๑,๔๓๔.๒๒	๑,๔๐๒.๐๔	๑,๒๓๔.๓๘	๑,๐๓๗.๓๔	๖๖	
ตะวันออกเฉียงใต้	๗,๘๐๔	๙๙๒	๗๔๕.๒๑	๙๖๑.๓๙	๙๙๘.๔๒	๙๔๔.๓๐	๙๐๙.๑๒	๗๙๙.๔๗	๕๘๘.๒๑	๕๙	
ตะวันตก	๒,๕๐๖	๑๙๒	๑๑๔.๘๐	๑๑๗.๒๑	๑๖๘.๐๑	๑๗๑.๑๐	๑๖๘.๐๒	๑๕๑.๑๒	๑๑๓.๘๒	๕๙	
ใต้	๓,๖๒๖	๓๓๘	๒๑๙.๑๑	๒๐๗.๙๘	๒๑๐.๘๓	๒๙๖.๒๐	๒๙๔.๖๕	๒๙๒.๗๔	๒๕๘.๘๘	๗๖	
รวม	๑๐๒,๐๙๙.๐๐	๘,๔๗๐	๖,๔๖๔.๗๖	๘,๑๕๓.๖๑	๗,๘๒๙.๕๐	๗,๕๓๕.๖๔	๗,๒๙๒.๖๔	๖,๕๙๔.๔๗	๕,๑๓๐.๓๔	๖๑	

๘. สถานการณ์น้ำในประเทศ ณ วันที่ ๒ - ๕ เมษายน ๒๕๖๖ (กรมชลประทาน)

สถานี	แม่น้ำ	อำเภอ	จังหวัด	ระดับตลิ่ง (ม. รทก.)	ระดับน้ำ (ม.รทก.)				แนวโน้ม	เปรียบเทียบระดับตลิ่ง
					จันทร์	อังคาร	พุธ	พฤหัสบดี		
					๓ เม.ย.	๔ เม.ย.	๕ เม.ย.	๕ เม.ย.		
P.๑	ปิง	เมือง	เชียงใหม่	๓.๗๐	๑.๓๒	๑.๒๖	๑.๕๕	๑.๕๗	เพิ่มขึ้น	- ๒.๑๓
W.๑C	วัง	เมือง	ลำปาง	๕.๒๐	๐.๕๒	๐.๕๖	-๐.๖๔	-๐.๔๘	เพิ่มขึ้น	- ๕.๖๘
Y.๑๖	ยม	บางระกำ	พิษณุโลก	๗.๓๐	๒.๐๗	๒.๐๙	๒.๑๑	๒.๑๐	ลดลง	- ๕.๒๐
N.๗A	น่าน	เมือง	พิจิตร	๙.๘๗	๑.๘๖	๒.๐๔	๒.๑๖	๒.๑๓	ลดลง	- ๗.๗๔
C.๒	เจ้าพระยา	เมือง	นครสวรรค์	๒๕.๗๐	๑๗.๖๐	๑๗.๖๘	๑๗.๕๓	๑๗.๖๓	ลดลง	- ๘.๐๗
C.๑๓	เจ้าพระยา	สรรพยา	ชัยนาท	๑๖.๓๔	๕.๔๑	๕.๔๑	๕.๔๑	๕.๔๑	ทรงตัว	- ๑๐.๙๓
M.๖A	มูล	สตึก	บุรีรัมย์	๗.๙๕	๐.๒๓	๐.๑๙	๐.๑๕	๐.๑๕	ลดลง	- ๗.๘๐
M.๑๙๑	ลำตะคอง	เมือง	นครราชสีมา	๓.๕๐	๑.๔๙	๑.๗๑	๑.๖๙	๑.๗๐	เพิ่มขึ้น	- ๑.๘๐
M.๗	มูล	เมือง	อุบลราชธานี	๗.๐๐	๑.๘๕	๑.๗๙	๑.๗๕	๑.๗๙	เพิ่มขึ้น	- ๕.๒๑
M.๖๙	ลำเซบก	ตระการพืชผล	อุบลราชธานี	๗.๓๐	๔.๐๗	๔.๐๔	๔.๐๑	๓.๙๘	ลดลง	- ๓.๓๒
X.๖๔	คลองท่าชะ	ท่าชะ	ชุมพร	๑๗.๑๓	๗.๗๓	๗.๗๓	๘.๑๔	๗.๗๓	ลดลง	- ๙.๔๐
X.๑๔๙	คลองกลาย	นบพิตำ	นครศรีธรรมราช	๓๓.๙๖	๒๗.๒๘	๒๗.๓๒	๒๗.๔๕	๒๗.๓๖	ลดลง	- ๖.๖๐
X.๒๗๔	แม่น้ำโก-ลก	แว้ง	นราธิวาส	๒๓.๕๐	๑๘.๒๗	๑๘.๒๗	๑๘.๒๖	๑๘.๒๖	ทรงตัว	- ๕.๒๔
X.๓๗A	แม่น้ำตาปี	พระแสง	สุราษฎร์ธานี	๑๑.๗๐	๔.๕๗	๔.๔๗	๔.๕๙	๔.๕๗	ลดลง	- ๗.๑๓

*** ยังไม่ได้รับรายงาน

๙. สถานการณ์น้ำในพื้นที่ลุ่มน้ำโขง ณ วันที่ ๖ เมษายน ๒๕๖๖ (คณะกรรมการแม่น้ำโขง)

สถานี	ระดับ อ้างอิง (ม.รทก.)	ระดับ ตลิ่ง (ม.)	ระดับน้ำ (ม.)					เปรียบเทียบ ระดับ ตลิ่ง (ม.)	ผลต่างของระดับน้ำ (ม.)		แนวโน้ม
			๒ เม.ย.	๓ เม.ย.	๔ เม.ย.	๕ เม.ย.	๖ เม.ย.		๓ วัน ย้อนหลัง	๕ วัน ย้อนหลัง	
อ.เชียงแสน จ.เชียงราย	๓๕๗.๑๑๐	๑๒.๘๐	๑.๔๙	๑.๔๗	๑.๔๗	๑.๔๖	๑.๔๕	-๑๑.๓๕	-๐.๐๒	-๐.๐๔	ลดลง
อ.เชียงคาน จ.เลย	๑๙๔.๑๑๘	๑๖.๐๐	๓.๘๐	๓.๖๕	๓.๔๗	๓.๔๕	๓.๔๐	-๑๒.๖	-๐.๐๗	-๐.๔๐	ลดลง
อ.เมือง จ.หนองคาย	๑๕๓.๖๔๘	๑๒.๒๐	๑.๓๐	๑.๒๐	๑.๐๖	๐.๙๒	๐.๘๕	-๑๑.๓๕	-๐.๒๑	-๐.๔๕	ลดลง
อ.เมือง จ.นครพนม	๑๓๒.๖๘๐	๑๒.๐๐	๑.๙๖	๑.๘๗	๑.๗๗	๑.๗๕	๑.๖๖	-๑๐.๓๔	-๐.๑๑	-๐.๓๐	ลดลง
อ.เมือง จ.มุกดาหาร	๑๒๔.๒๑๙	๑๒.๕๐	๒.๒๐	๒.๒๐	๒.๑๐	๒.๐๓	๒.๐๒	-๑๐.๔๘	-๐.๐๘	-๐.๑๘	ลดลง
อ.โขงเจียม จ.อุบลราชธานี	๘๙.๐๓๐	๑๔.๕๐	๒.๕๒	๒.๕๑	๒.๕๒	๒.๕๐	๒.๔๐	-๑๒.๑	-๐.๑๒	-๐.๑๒	ลดลง

***ไม่มีสถานการณ์

๑๐. สถานการณ์เตือนภัย Early Warning ณ วันที่ ๕ เมษายน ๒๕๖๖ (กรมทรัพยากรน้ำ)

การแจ้งเตือน	สถานี	การแจ้งเตือน	ช่วงเวลา
เตือนสีแดง (อพยพ)	-	-	-
เตือนสีเหลือง (เตือนภัย)	-	-	-
เตือนสีเขียว (เฝ้าระวัง)	-	-	-

***ไม่มีสถานการณ์

๑๑. พื้นที่ติดตามและเฝ้าระวังสถานการณ์ธรณีพิบัติภัย ณ วันที่ ๖ เมษายน ๒๕๖๖ (กรมทรัพยากรธรณี)

เนื่องจากในพื้นที่เสี่ยงดินถล่มมีปริมาณน้ำฝนไม่ถึงเกณฑ์การเฝ้าระวัง ประกอบกับไม่มีพื้นที่คาดการณ์ปริมาณน้ำฝนที่อาจก่อให้เกิดดินถล่มล่วงหน้า จึงไม่มีพื้นที่ติดตามสถานการณ์ธรณีพิบัติภัยดินถล่มและน้ำป่าไหลหลาก

๑๒. เหตุการณ์วิกฤตน้ำปัจจุบัน ณ วันที่ ๖ เมษายน ๒๕๖๖ [เวลา ๑๕.๐๐ น.(เมื่อวาน) - ๐๘.๐๐ น.(วันนี้)]

ไม่มีสถานการณ์

๑๓. สถานการณ์ภาวะน้ำท่วม และสถานการณ์ฝนแล้ง/ฝนทิ้งช่วง ณ วันที่ ๖ เมษายน ๒๕๖๖ (ปก.)

ไม่มีสถานการณ์

๑๔. ลักษณะอากาศ ๗ วันข้างหน้า (ระหว่างวันที่ ๕ - ๑๑ เมษายน ๒๕๖๖)

ในช่วงวันที่ ๖ - ๙ เม.ย. ๖๖ บริเวณความกดอากาศสูงหรือมวลอากาศเย็นกำลังปานกลางจากประเทศจีนจะแผ่ลงมาปกคลุมประเทศไทยตอนบนและทะเลจีนใต้ ส่งผลทำให้ลมใต้และลมตะวันออกเฉียงใต้ที่พัดนำความชื้นจากอ่าวไทยและทะเลจีนใต้เข้ามาปกคลุมประเทศไทยตอนบนมีกำลังแรงขึ้น ในขณะที่บริเวณประเทศไทยตอนบนมีอากาศร้อนถึงร้อนจัด ลักษณะเช่นนี้ทำให้บริเวณดังกล่าวจะมีพายุฤดูร้อนเกิดขึ้น โดยมีลักษณะของพายุฝนฟ้าคะนอง ลมกระโชกแรง และลูกเห็บตกบางแห่ง รวมถึงอาจมีฟ้าผ่าเกิดขึ้นได้บางพื้นที่ โดยจะเริ่มมีผลกระทบในภาคตะวันออกเฉียงเหนือตอนล่างและภาคตะวันออกเฉียงเหนือตอนบน ส่วนภาคอื่นๆ จะได้รับผลกระทบในระยะถัดไป สำหรับลมตะวันออกเฉียงใต้พัดปกคลุมอ่าวไทย ภาคใต้ และทะเลอันดามัน ทำให้ภาคใต้มีฝนฟ้าคะนองบางแห่ง ส่วนในช่วงวันที่ ๑๐ - ๑๑ เม.ย. ๖๖ ความกดอากาศต่ำเนื่องจากความร้อนปกคลุมประเทศไทยตอนบน ลักษณะเช่นนี้ทำให้ประเทศไทยตอนบนมีอากาศร้อนโดยทั่วไปกับมีฟ้าหลัวในตอนกลางวัน ในขณะที่ลมใต้และลมตะวันออกเฉียงใต้พัดปกคลุมภาคตะวันออกเฉียงเหนือตอนล่าง ภาคกลาง และภาคตะวันออก ลักษณะเช่นนี้ทำให้ประเทศไทยตอนบนมีฝนฟ้าคะนองกับมีลมกระโชกแรงเกิดขึ้นได้บางพื้นที่ สำหรับลมตะวันออกเฉียงใต้และลมตะวันตกเฉียงเหนือพัดปกคลุมอ่าวไทย ภาคใต้ และทะเลอันดามัน ทำให้ภาคใต้มีฝนฟ้าคะนองเกิดขึ้นได้

๑๕. ความช่วยเหลือภัยแล้งสะสมของกรมทรัพยากรน้ำ

ความช่วยเหลือในพื้นที่ประสบปัญหาภัยแล้ง ตั้งแต่วันที่ ๑ ตุลาคม ๒๕๖๕ - ๓ เมษายน ๒๕๖๖

หน่วยงาน	จังหวัด	ปริมาณการ สูบน้ำ (ลบ.ม.)	ปริมาณการ แจกจ่ายน้ำ สะอาด (ลิตร)	น้ำดื่ม บรรจุขวด (ขวด)	ประโยชน์ที่ได้รับ			
					อุปโภค-บริโภค		พื้นที่เกษตร (ไร่)	
					ครัวเรือน	ประชากร	ไม้ผล	นาข้าว
สทท.๑	ลำปาง	-	๑,๒๙๔,๐๙๘	๒,๔๐๐	๑๖๗,๕๗๘	๔๔๗,๙๕๒	-	-
	เชียงใหม่	-	๑๑๖,๕๕๘	-	๒๑,๒๐๑	๘๗,๖๗๕	-	-
	แม่ฮ่องสอน	-	๗๖,๕๐๐	-	๙,๒๔๘	๖๐,๙๘๖	-	-
	เชียงราย	-	๒๕๐,๔๗๖	๗,๐๐๐	๕๖,๔๗๑	๑๗๔,๔๗๗	-	-
	กำแพงเพชร	-	๗๗,๒๖๖	-	๔๔,๑๒๕	๑๗๙,๓๑๐	-	-
	ลำพูน	๔๕๘,๗๐๐	-	-	-	-	๔,๗๐๐	-
สทท.๒	นครสวรรค์	๓,๑๒๑,๒๐๐	-	-	-	-	๑,๒๖๐	๗๙,๘๕๘
	นครสวรรค์	๒๓๑,๗๗๐	๗๒,๐๐๐	-	๒,๙๔๙	๘,๒๐๖	-	-
	อุทัยธานี	-	-	๑,๒๐๐	๑๕๐	๖๐๐	-	-
สทท.๓	อุดรธานี	๓,๒๘๙,๕๐๐	๓๐,๐๐๐	-	๔๘๑	๑,๙๗๒	-	๑,๗๗๐
	สกลนคร	๓,๙๑๖,๘๐๐	-	-	-	๓๓๗	๖,๗๘๓	-
สทท.๔	ขอนแก่น	๖๑,๐๐๐	-	๘๐๐	๘๖๔	๒,๓๘๗	-	-
สทท.๕	นครราชสีมา	๔๐๒,๙๙๐	๑๘,๐๐๐	-	๒,๔๙๐	๘,๙๕๔	-	-
สทท.๖	จันทบุรี	๔,๓๖๘,๐๐๐	-	-	๑,๗๐๐	๓,๕๐๐	๕,๕๐๐	-
	ปราจีนบุรี	๒,๑๗๖,๐๐๐	-	-	๖๘๐	๑,๔๐๐	-	๑,๘๗๐
	ระยอง	๘๐,๐๐๐	-	-	-	๕๐๐	-	-
สทท.๗	ราชบุรี	๗๙,๕๖๐	-	-	๘๔๒	๓,๓๖๘	-	-
สทท.๘	นครศรีธรรมราช	๙๓,๑๕๐	-	-	๕๑๓	๑,๖๙๑	๙,๐๐๐	-
สทท.๙	พิษณุโลก	๓๔,๐๘๐	-	๘๑๐	๙๖	๑,๒๙๘	-	-
	อุตรดิตถ์	๔๔๘,๘๐๐	๑๐๘,๒๐๐	-	๑,๓๓๔	๓,๑๔๓	-	-
	น่าน	-	๒๓,๖๐๐	-	-	๙๕	-	-
	แพร่	๑,๐๖๘,๔๒๐	-	-	๙๑๓	๒,๓๖๕	-	๒,๕๖๐
	สุโขทัย	-	-	๗๒	-	๗๒	-	-
สทท.๑๑	อำนาจเจริญ	๕๙,๒๐๐	-	-	๖๖๔	๒,๓๓๘	๓๐	-
	๒๓ จังหวัด	๑๙,๘๘๙,๑๗๐	๒,๐๖๖,๖๙๘	๑๒,๒๘๒	๓๑๒,๒๙๙	๙๙๒,๖๒๖	๒๗,๒๗๓	๘๖,๐๕๘

จึงเรียนมาเพื่อโปรดทราบ

นายภาคล ถาวรฤชรัตน์
อธิบดีกรมทรัพยากรน้ำ
ประธานคณะกรรมการศูนย์ปฏิบัติการ
ทรัพยากรธรรมชาติและสิ่งแวดล้อม (ด้านทรัพยากรน้ำ)