

# รายงานสรุปสภาพน้ำในอ่างเก็บน้ำขนาดใหญ่และขนาดกลาง

## รายงานสถานการณ์ ณ วันที่ 7 เมษายน 2566

ปริมาณน้ำในอ่างที่ใช้การได้ในสัปดาห์นี้ + มากกว่า / - น้อยกว่า สัปดาห์ก่อน **763.53** ล้าน ลบ.ม.

สรุปสถานการณ์ปริมาณน้ำในอ่างเก็บน้ำที่ใช้ในกิจกรรมหนึ่งประเภทย่อย คือการ ปริมาณน้ำที่ไหลเข้าอ่าง เมื่อเทียบกับปริมาณน้ำที่เข้ามา สถานการณ์อยู่ระหว่างเก็บกักน้ำ

ปริมาณน้ำรวมทั่วประเทศ 71,090 ล้าน ลบ.ม. (100%)

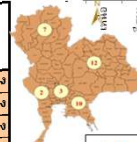
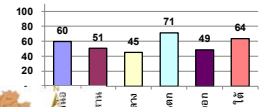


เปรียบเทียบปริมาณน้ำรวมทั่วประเทศ ปัจจุบัน วันที่ 66 และ ปี 63

วันที่ 7 เมษายน 2566 เก็บกัก 44,666 ล้าน ลบ.ม. หรือ เก็บกัก 63%

วันที่ 7 เมษายน 2565 เก็บกัก 43,710 ล้าน ลบ.ม. หรือ เก็บกัก 61%

% ปริมาณน้ำรวมแต่ละภาคปัจจุบัน



คงที่	5	อ่าง
ลดลง	33	อ่าง
เพิ่มขึ้น	3	อ่าง

ภาค	สถานการณ์ปริมาณน้ำในอ่าง				ปริมาณน้ำเปลี่ยนแปลง (ล้าน ม.³)	สถานะ
	ลดลง (แห่ง)	คงที่ (แห่ง)	เพิ่มขึ้น (แห่ง)	รวม (แห่ง)		
ภาคเหนือ	6	1	-	7	-296.90	ปริมาณน้ำในอ่างเก็บน้ำลดลง
ภาคตะวันออกเฉียงเหนือ	12	-	-	12	-120.81	ปริมาณน้ำในอ่างเก็บน้ำลดลง
ภาคกลาง	3	-	-	3	-42.81	ปริมาณน้ำในอ่างเก็บน้ำลดลง
ภาคตะวันตก	2	-	-	2	-220.60	ปริมาณน้ำในอ่างเก็บน้ำลดลง
ภาคตะวันออก	6	4	-	10	-34.85	ปริมาณน้ำในอ่างเก็บน้ำลดลง
ภาคใต้	4	-	-	4	-47.56	ปริมาณน้ำในอ่างเก็บน้ำลดลง
รวมทั้งประเทศ	33	5	-	38	-763.53	ปริมาณน้ำในอ่างเก็บน้ำลดลง

ภาค	อ่างเก็บน้ำ	ความจุที่ใช้งานไม่ได้ (ล้าน ม.³)	ปริมาณน้ำที่ใช้งานได้ (ล้าน ม.³)	ใช้การได้จริง (ล้าน ม.³)	ปริมาณน้ำรวม วันที่ 7 เมษายน 2565		ปัจจุบัน วันที่ 7 เมษายน 2566				สัปดาห์ก่อน วันที่ 1 เมษายน 2566				ปริมาณน้ำเปลี่ยนแปลง (ล้าน ม.³)	สถานการณ์ปริมาณน้ำในอ่าง
					%	ปริมาณน้ำรวม		ปริมาณน้ำใช้การได้จริง		ปริมาณน้ำรวม		ปริมาณน้ำใช้การได้จริง				
						ปริมาณน้ำรวม (ล้าน ม.³)	%	ปริมาณน้ำรวม (ล้าน ม.³)	%	ปริมาณน้ำรวม (ล้าน ม.³)	%	ปริมาณน้ำรวม (ล้าน ม.³)	%			
<b>ภาคเหนือ (8)</b>																
1	ภูมิพล (2) ดาก	13,462	3,800	9,662	6,182	46%	8,976	67%	5,176	54%	9,147	68%	5,347	55%	-171.00	ลดลง
2	สิริกิติ์ (2) อุดรศักดิ์	9,510	2,850	6,660	3,843	40%	4,890	51%	2,040	31%	4,988	52%	2,138	32%	-86.00	ลดลง
3	แม่จัน เชียงใหม่	265	12	253	95	36%	198	75%	186	74%	205	77%	193	76%	-6.99	ลดลง
4	แม่กวง เชียงใหม่	263	14	249	83	32%	175	67%	161	65%	181	69%	167	67%	-5.70	ลดลง
5	กิ่วลม ลำปาง	106	3	103	57	54%	80	75%	77	75%	80	75%	77	75%	-	คงที่
6	กิ่วคอหมา ลำปาง	170	6	164	110	65%	96	56%	90	55%	103	61%	97	59%	-7.00	ลดลง
7	แควน้อย พะเยา	939	43	896	485	52%	386	41%	343	38%	417	44%	374	42%	-31.00	ลดลง
8	แม่จอก ลำปาง	110	16	94	51	46%	39	35%	23	24%	39	36%	23	25%	-0.54	ลดลง
<b>รวมภาคเหนือ 34.85%</b>		<b>24,825</b>	<b>6,744</b>	<b>18,081</b>	<b>10,906</b>	<b>44%</b>	<b>14,840</b>	<b>60%</b>	<b>8,096</b>	<b>45%</b>	<b>15,160</b>	<b>61%</b>	<b>8,393</b>	<b>46%</b>	<b>-296.90</b>	<b>ลดลง</b>
<b>ภาคตะวันออกเฉียงเหนือ (12)</b>																
8	ห้วยหลวง อุดรธานี	136	7	129	49	36%	68	50%	61	48%	73	53%	66	51%	-4.41	ลดลง
9	น้ำจั้น สกลนคร	520	45	475	216	42%	224	43%	179	38%	225	43%	180	38%	-1.50	ลดลง
10	น้ำพอง (2) สกลนคร	165	8	157	75	45%	75	46%	67	43%	76	46%	68	43%	-0.53	ลดลง
11	จำปาศักดิ์ (2) ขัยภูมิ	164	37	127	109	86%	67	41%	30	23%	67	41%	30	24%	-0.50	ลดลง
12	อุบลรัตน์ (2) ขอนแก่น	2,431	581	1,850	1,221	50%	950	39%	369	20%	989	41%	408	22%	-39.09	ลดลง
13	ลำปาว กาฬสินธุ์	1,980	100	1,880	761	38%	968	49%	868	46%	1,016	51%	916	49%	-48.05	ลดลง
14	ลำตะคอง นครราชสีมา	314	22	292	233	74%	231	74%	209	72%	238	76%	216	74%	-7.00	ลดลง
15	ลำพระเพลิง นครราชสีมา	155	1	154	118	76%	104	67%	103	67%	107	69%	106	69%	-3.24	ลดลง
16	มูลขาม นครราชสีมา	141	7	134	102	72%	101	72%	94	70%	105	74%	98	73%	-4.00	ลดลง
17	ลำพระนครราชสีมา	275	7	268	188	68%	180	65%	173	65%	187	68%	180	67%	-7.00	ลดลง
18	ลำางรอง บุรีรัมย์	121	3	118	102	84%	89	73%	86	73%	90	74%	87	74%	-1.25	ลดลง
19	สิรินธร (2) อุบลราชธานี	1,966	831	1,135	1,259	64%	1,187	60%	356	31%	1,192	61%	361	32%	-4.24	ลดลง
<b>รวมภาคตะวันออกเฉียงเหนือ 11.80%</b>		<b>8,369</b>	<b>1,649</b>	<b>6,720</b>	<b>4,432</b>	<b>53%</b>	<b>4,244</b>	<b>51%</b>	<b>2,595</b>	<b>39%</b>	<b>4,364</b>	<b>52%</b>	<b>2,715</b>	<b>40%</b>	<b>-120.81</b>	<b>ลดลง</b>
<b>ภาคกลาง (3)</b>																
20	ป่าสักชลสิทธิ์ ลพบุรี	960	3	957	458	48%	331	34%	328	34%	361	38%	358	37%	-30.37	ลดลง
21	พันเสลา สุโขทัย	160	17	143	77	48%	94	59%	77	54%	94	59%	77	54%	-0.44	ลดลง
22	กระเสียว สุพรรณบุรี	299	99	200	227	76%	218	73%	119	60%	230	77%	131	66%	-12.00	ลดลง
<b>รวมภาคกลาง 1.92%</b>		<b>1,419</b>	<b>119</b>	<b>1,300</b>	<b>762</b>	<b>54%</b>	<b>643</b>	<b>45%</b>	<b>524</b>	<b>37%</b>	<b>686</b>	<b>48%</b>	<b>567</b>	<b>44%</b>	<b>-42.81</b>	<b>ลดลง</b>
<b>ภาคตะวันออก (2)</b>																
23	ศรีนครินทร์ (2) กาญจนบุรี	17,745	10,265	7,480	15,243	86%	14,228	80%	3,963	53%	14,364	81%	4,099	55%	-135.41	ลดลง
24	วชิราลงกรณ (2) กาญจนบุรี	8,860	3,012	5,848	5,890	66%	4,686	53%	1,674	29%	4,771	54%	1,759	30%	-85.19	ลดลง
<b>รวมภาคตะวันออก 37.51%</b>		<b>26,605</b>	<b>13,277</b>	<b>13,328</b>	<b>21,133</b>	<b>79%</b>	<b>18,914</b>	<b>71%</b>	<b>5,637</b>	<b>42%</b>	<b>19,135</b>	<b>72%</b>	<b>5,858</b>	<b>44%</b>	<b>-220.60</b>	<b>ลดลง</b>
<b>ภาคตะวันตก (6+4)</b>																
25	ขุนด่าน นครนายก	224	5.00	219	86	38%	78	35%	73	33%	84	38%	79	36%	-5.89	ลดลง
26	คลองสิริกิติ์ จะเข้เขรา	420	30.00	390	83	20%	150	36%	120	31%	162	39%	132	34%	-12.40	ลดลง
27	นางพระ (3) ชลบุรี	117	12.00	105	93	79%	75	64%	63	60%	77	66%	65	62%	-2.28	ลดลง
28	หนองปลาไหล (3) ระยอง	164	13.75	150	124	76%	100	61%	87	58%	104	63%	90	60%	-3.65	ลดลง
29	ประแสร์ (3) ระยอง	295	20.00	275	217	74%	214	73%	194	71%	218	74%	198	72%	-3.63	ลดลง
30	นาบพระชัน (3) ชลบุรี	17	0.72	16	15	93%	12	72%	11	71%	12	72%	11.31	71%	-	คงที่
31	หนองคล้า (3) ชลบุรี	21	1.00	20	20	91%	17	80%	16	79%	17	80%	16.18	79%	-	คงที่
32	คลองกรวย (3) ระยอง	79	3.00	76	73	92%	54	69%	51	67%	54	69%	51.47	67%	-	คงที่
33	คลองใหญ่ (3) ระยอง	45	3.00	42	31	68%	18	39%	15	35%	18	39%	14.73	35%	-	คงที่
34	นฤปดินทรจินดา ปราจีนบุรี	295	19.00	276	97	33%	98	33%	79	29%	105	36%	86.00	31%	-7.00	ลดลง
<b>รวมภาคตะวันตก 2.37%</b>		<b>1,678</b>	<b>107</b>	<b>1,570</b>	<b>839</b>	<b>50%</b>	<b>816</b>	<b>49%</b>	<b>709</b>	<b>45%</b>	<b>851</b>	<b>51%</b>	<b>744</b>	<b>47%</b>	<b>-34.85</b>	<b>ลดลง</b>
<b>ภาคใต้ (4)</b>																
35	แก่งกระจาน เพชรบุรี	710	65	645	457	64%	372	52%	307	48%	386	54%	321	50%	-14.28	ลดลง
36	ปราณบุรี ประจวบคีรีขันธ์	391	18	373	271	69%	152	39%	134	36%	153	39%	135	36%	-1.00	ลดลง
37	ห้วยกระเจา (2) สุราษฎร์ธานี	5,639	1,352	4,287	3,652	65%	3,420	61%	2,068	48%	3,451	61%	2,099	49%	-30.76	ลดลง
38	นางเลิ้ง (2) ยะลา	1,454	276	1,178	1,258	87%	1,264	87%	988	84%	1,265	84%	989	84%	-1.52	ลดลง
<b>รวมภาคใต้ 11.55%</b>		<b>8,194</b>	<b>1,711</b>	<b>6,483</b>	<b>5,638</b>	<b>69%</b>	<b>5,208</b>	<b>64%</b>	<b>3,497</b>	<b>54%</b>	<b>5,256</b>	<b>64%</b>	<b>3,545</b>	<b>55%</b>	<b>-47.56</b>	<b>ลดลง</b>
<b>รวมทั้งประเทศ 100%(38)</b>		<b>71,090</b>	<b>23,607</b>	<b>47,482</b>	<b>43,710</b>	<b>61%</b>	<b>44,666</b>	<b>63%</b>	<b>21,058</b>	<b>44%</b>	<b>30,132</b>	<b>42%</b>	<b>21,821</b>	<b>46%</b>	<b>-763.53</b>	<b>ลดลง</b>

ที่มาข้อมูล : ตารางสรุปสภาพน้ำในอ่างเก็บน้ำขนาดใหญ่ทั่วประเทศ และตารางสรุปสภาพน้ำในอ่างเก็บน้ำภาคตะวันออก กรมชลประทาน

### หมายเหตุ :

- อ่างเก็บน้ำขนาดใหญ่ หมายถึง อ่างเก็บน้ำที่มีความจุตั้งแต่ 100 ล้าน ลบ.ม. ขึ้นไป
- เป็นอ่างเก็บน้ำอยู่ใต้วงน้ำหรือคิดของกรมชลประทานที่ไฟฟ้าฝ่ายผลิตแห่งประเทศไทย(10) นอกนั้นอยู่ในความรับผิดชอบของกรมชลประทาน(28)
- เป็นอ่างเก็บน้ำขนาดกลางที่มีความสำคัญต่ออุตสาหกรรมและการประปาฯ ของลุ่มน้ำชายฝั่งทะเลตะวันออก
- จังหวัดที่มีอ่างเก็บน้ำขนาดใหญ่มีจำนวน 26 จังหวัด โดยมี 50 จังหวัด
- ที่มา : กรมชลประทาน และกรมไฟฟ้าฝ่ายผลิตแห่งประเทศไทย

รศ. นายชัชวาลย์ สุขสมิตินันท์



ศูนย์พัฒนาโครงการหลวงและประมงสัตว์น้ำ กรมประมง

### ลำดับของเขื่อนตามความ

- ศรีนครินทร์ 2.ภูมิพล 3.สิริกิติ์ 4.วชิราลงกรณ 5.ห้วยกระเจา
- อุบลรัตน์ 7.สิรินธร 8.ลำปาง 9.ลำปาว 10.ป่าสัก

### ลำดับของเขื่อนตามปริมาณน้ำใช้การได้

- ภูมิพล 2.ศรีนครินทร์ 3.สิริกิติ์ 4.วชิราลงกรณ 5.ห้วยกระเจา
- ลำปาง 7.อุบลรัตน์ 8.แม่จอก 9.สิรินธร 10.ป่าสัก