



รายงานสถานการณ์น้ำรายวัน

เสนอโดย

ศูนย์แมชลา

กองวิเคราะห์และประเมินสถานการณ์น้ำ

กรมทรัพยากรน้ำ

ประจำวันที่ ๑๐ เมษายน ๒๕๖๖

โทร. ๐๒-๒๗๑๖๐๐๐ ต่อ ๖๔๔๕

Line ID : mekhalawoc

## สารบัญ

- ๑) สรุปสถานการณ์น้ำ
- ๒) รายงานสถานการณ์พื้นที่เสี่ยงอุทกภัยน้ำหลากในเขตพื้นที่ลาด  
เชิงเขา
- ๓) สถานการณ์น้ำในอ่างเก็บน้ำขนาดใหญ่ และขนาดกลาง
- ๔) รายงานแหล่งน้ำขนาดเล็ก
- ๕) รายงานระดับน้ำจากกล้อง CCTV



# สรุปสถานการณ์น้ำ





# รายงานการเฝ้าระวังติดตามสถานการณ์น้ำ ๒๔ ชั่วโมง

ศูนย์ปฏิบัติการ กระทรวงทรัพยากรธรรมชาติและสิ่งแวดล้อม

โทรศัพท์ ๐ ๒๒๗๑ ๖๐๐๐ ต่อ ๖๔๔๕ โทรสาร ๐ ๒๒๗๘ ๖๖๒๙ <http://www.dwr.go.th>

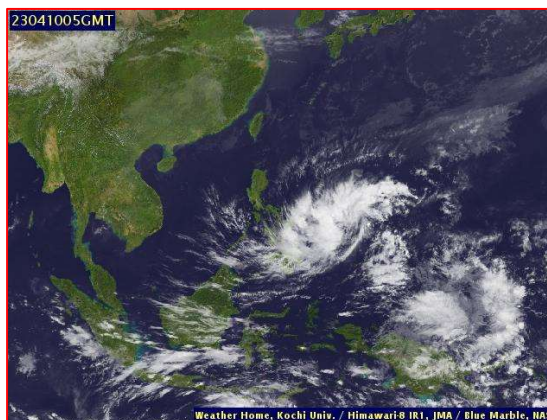
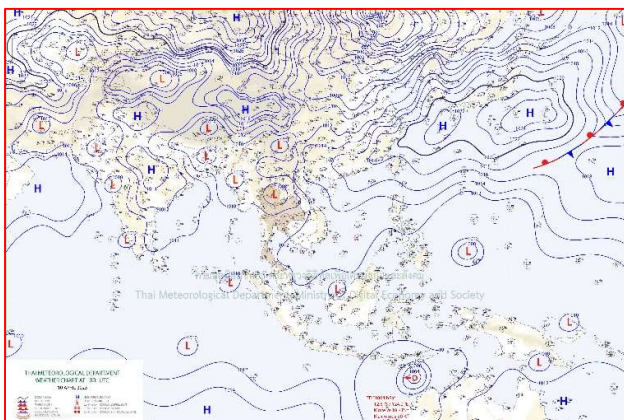
รายงานการเฝ้าระวังติดตามสถานการณ์น้ำประจำวันที่ ๑๐ เมษายน ๒๕๖๖

เรียน รมว.ทส. เลขาธิการ รมว.ทส. ที่ปรึกษา รมว.ทส. ปกท.ทส. รอง ปกท.ทส. อทน. อทบ. และหน่วยงานที่เกี่ยวข้อง

## ๑. สภาพอากาศ เวลา ๑๑.๐๐ น. (กรมอุตุนิยมวิทยา)

พยากรณ์อากาศ ๒๔ ชั่วโมงข้างหน้า บริเวณความกดอากาศต่ำเนื่องจากความร้อนปกคลุมประเทศไทยตอนบน ลักษณะเช่นนี้ทำให้บริเวณดังกล่าวมีอากาศร้อนโดยทั่วไปกับมีฟ้าหลัวในตอนกลางวัน โดยมีอากาศร้อนจัดบางแห่งในบริเวณภาคเหนือ และภาคกลาง ในขณะที่ลมใต้ที่พัดนำความชื้นจากอ่าวไทยและทะเลจีนใต้เข้ามาปกคลุมประเทศไทยตอนบนมีกำลังอ่อน ทำให้บริเวณดังกล่าวมีฝนลดลง แต่ยังคงมีฝนฟ้าคะนองเกิดขึ้นได้บางพื้นที่ กับมีลมกระโชกแรงบางแห่ง

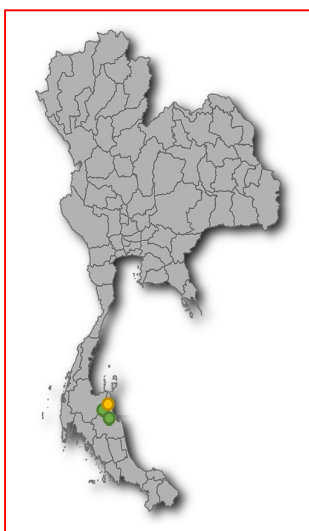
ฝุ่นละอองในระยะนี้ : ภาคเหนือ และภาคตะวันออกเฉียงเหนือ มีการสะสมของฝุ่นละออง/หมอกควันปานกลางถึงมากเนื่องจากการระบายอากาศไม่ดี ส่วนภาคกลางรวมทั้งกรุงเทพมหานครและปริมณฑล ภาคตะวันออกและภาคใต้ยังคงมีการสะสมน้อย เนื่องจากการระบายอากาศในบริเวณดังกล่าวยังคงอยู่ในเกณฑ์ดี



แผนที่อากาศ วันที่ ๑๐ เม.ย. ๒๕๖๖ เวลา ๐๗.๐๐ น.

ภาพถ่ายดาวเทียม วันที่ ๑๐ เม.ย. ๒๕๖๖ เวลา ๑๒.๐๐ น.

## ๒. สถานการณ์เตือนภัย Early Warning ณ วันที่ ๗ มีนาคม ๒๕๖๖ เวลา ๐๗.๐๐ น. (กรมทรัพยากรน้ำ)



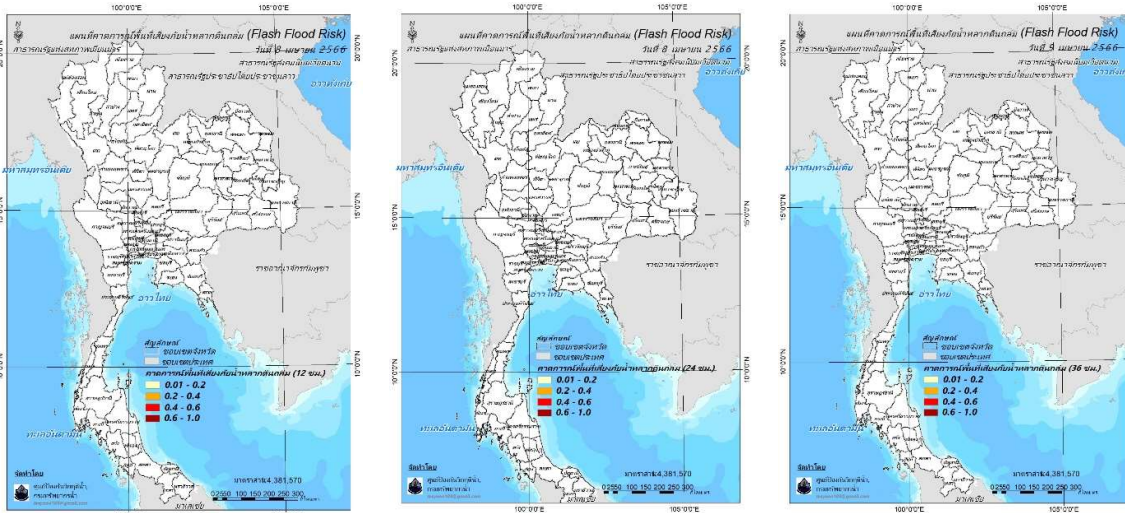
เตือนภัยทั้งหมด	8 หมู่บ้าน
เฝ้าระวัง	4 หมู่บ้าน
เตรียมพร้อม	4 หมู่บ้าน
อพยพ	- หมู่บ้าน

สถานการณ์เตือนภัยรายจังหวัด		
จังหวัด	ระดับการเตือนภัย	จำนวนหมู่บ้าน
นครศรีธรรมราช	เฝ้าระวัง	4
	เตรียมพร้อม	4

**๓. การคาดการณ์พื้นที่เสี่ยงภัยน้ำหลากดินถล่ม ณ วันที่ ๗ เมษายน ๒๕๖๕ (กรมทรัพยากรน้ำ)**

- การคาดการณ์พื้นที่เสี่ยงภัยน้ำหลากดินถล่มจากข้อมูล MRCFFGS วันที่ 7 เมษายน 2566 ในอีก 12 ชม. 24 ชม. และ 36 ชม. ไม่พบพื้นที่เสี่ยง

**แผนที่แสดงการคาดการณ์พื้นที่เสี่ยงภัยน้ำหลากดินถล่ม วันที่ 7 เมษายน 2566**



วันที่ 8 เม.ย. 2566 (03:00 น.)

วันที่ 8 เม.ย. 2566 (15:00 น.)

วันที่ 9 เม.ย. 2566 (03:00 น.)

คำแนะนำ: ข้อมูลดังกล่าวเป็นการคาดการณ์พื้นที่เสี่ยงภัยน้ำหลาก โดยอาศัยข้อมูลปริมาณฝนจากดาวเทียม ดังนั้นรายงานฉบับนี้ควรใช้งานควบคู่ไปกับการตรวจวัดปริมาณฝนจริงภาคสนาม และข้อมูลจากเรดาร์เพื่อประกอบการตัดสินใจ

**๔. สถานการณ์ภาวะน้ำท่วม และสถานการณ์ฝนแล้ง/ฝนทิ้งช่วง ณ วันที่ ๑๐ เมษายน ๒๕๖๖ (ปก.)**

- จากสถานการณ์บริเวณความกดอากาศสูงหรือมวลอากาศเย็นกำลังปานกลางจากประเทศจีนได้แผ่ปกคลุมทะเลจีนใต้ ด้านตะวันออกของภาคตะวันออกเฉียงเหนือ ภาคตะวันออกแล้วส่งผลทำให้ลมใต้และลมตะวันออกเฉียงใต้ที่พัดนำความชื้นจากอ่าวไทยและทะเลจีนใต้เข้ามาปกคลุมประเทศไทยตอนบนมีกำลังแรงขึ้น ในขณะที่ประเทศไทยมีอากาศร้อนถึงร้อนจัด ลักษณะเช่นนี้ทำให้ประเทศไทยตอนบนจะมีพายุฤดูร้อนเกิดขึ้น โดยจะมีลักษณะของพายุฝนฟ้าคะนอง ลมกระโชกแรง และลูกเห็บตกบางแห่ง ในระหว่างวันที่ ๗-๑๐ เม.ย. ๖๖ มีสถานการณ์ในพื้นที่ ๙ จ.(เชียงใหม่ เพชรบูรณ์ อุตรดิตถ์ สกลนคร ชัยภูมิ หนองบัวลำภู ชลบุรี ระยอง สุราษฎร์ธานี) ๑๔ อ. ๒๖ ต. ๕๔ ม. บ้านเรือนประชาชนได้รับความเสียหาย ๒๘๓ หลัง

**๕. การดำเนินการเตรียมความพร้อมช่วยเหลือพื้นที่ประสบภัยน้ำท่วมของหน่วยงานในกระทรวงทรัพยากรธรรมชาติและสิ่งแวดล้อม**

- ไม่มีรายงานความช่วยเหลือ



# กรมทรัพยากรน้ำ

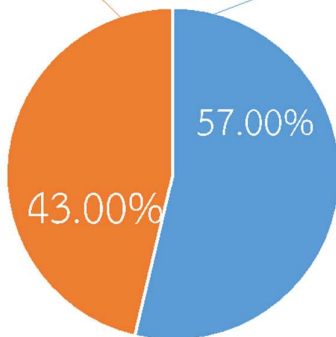
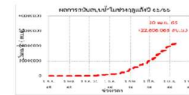
รายงานการให้ความช่วยเหลือภาวะน้ำแล้ง

และสนับสนุนน้ำสะอาด

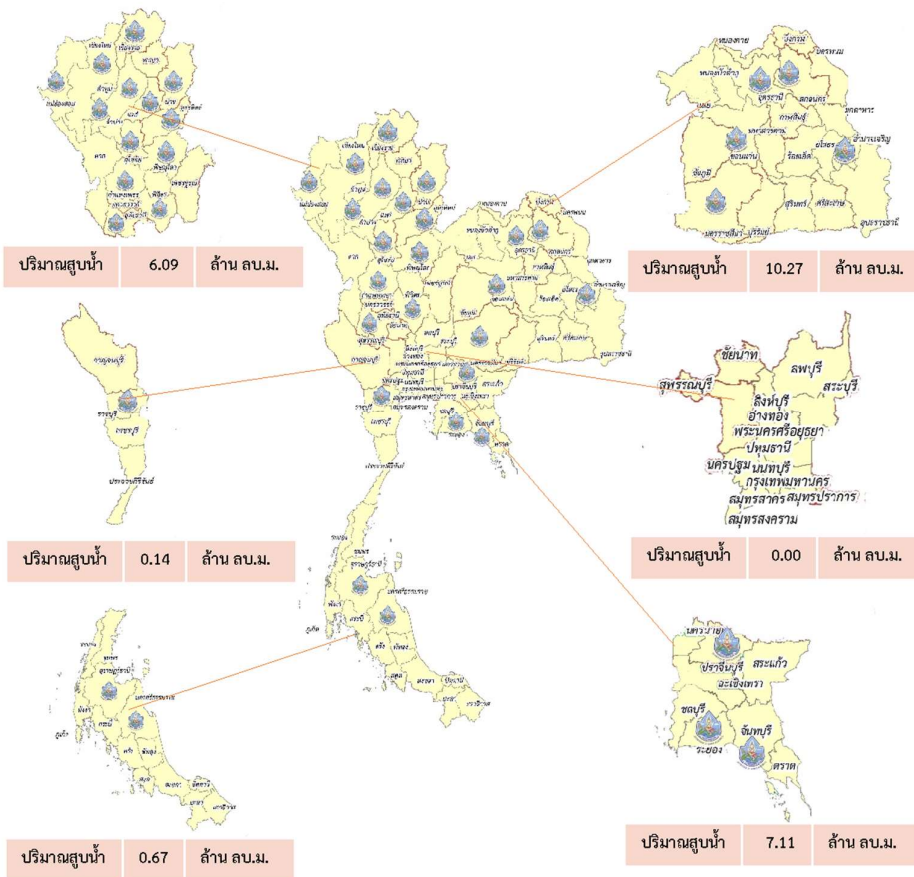
ตั้งแต่วันที่ 1 ต.ค. 2565 – 10 เม.ย. 2566

**คงเหลือ**  
17.39 ล้าน ลบ.ม.

**ดำเนินการแล้ว**  
22.61 ล้าน ลบ.ม.



เครื่องสูบน้ำ	62	เครื่อง (มี 211 เครื่อง)
ปริมาณสูบน้ำ	22.61	ล้าน ลบ.ม.
ปริมาณแจกจ่ายน้ำ	2,832,410	ลิตร
ประโยชน์ที่ได้รับ	315,759	ครัวเรือน
ประชากร	1,003,218	คน
พื้นที่	121,388	ไร่





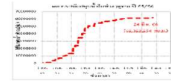
# กรมทรัพยากรน้ำ

รายงานการให้ความช่วยเหลือภาวะน้ำท่วม  
และสนับสนุนน้ำสะอาด

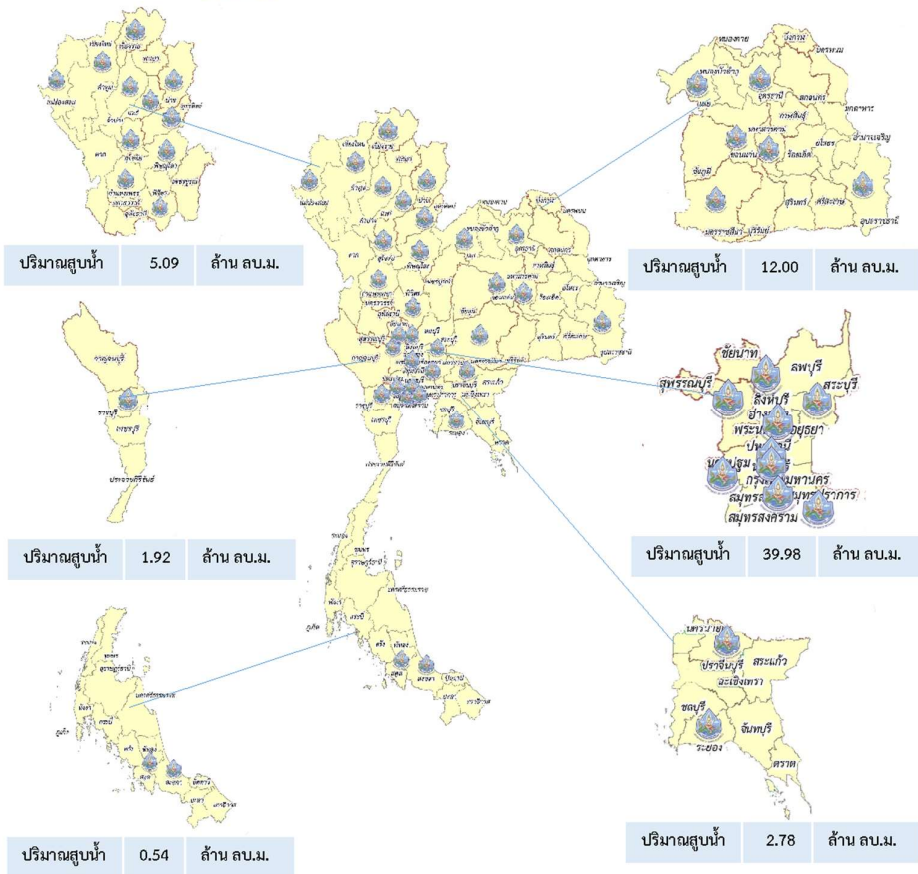
ตั้งแต่วันที่ 13 พ.ค. 2565 – 10 เม.ย. 2566

ดำเนินการแล้ว

62.32 ล้าน ลบ.ม.  
(แล้วเสร็จ)



เครื่องสูบน้ำ	128	เครื่อง (มี 211 เครื่อง)
ปริมาณสูบน้ำ	62.32	ล้าน ลบ.ม.
ปริมาณแจกจ่ายน้ำ	13,496	ขวด
ประชาชนที่ได้รับ	48,698	ครัวเรือน
ประชากร	132,724	คน
พื้นที่	34,184	ไร่





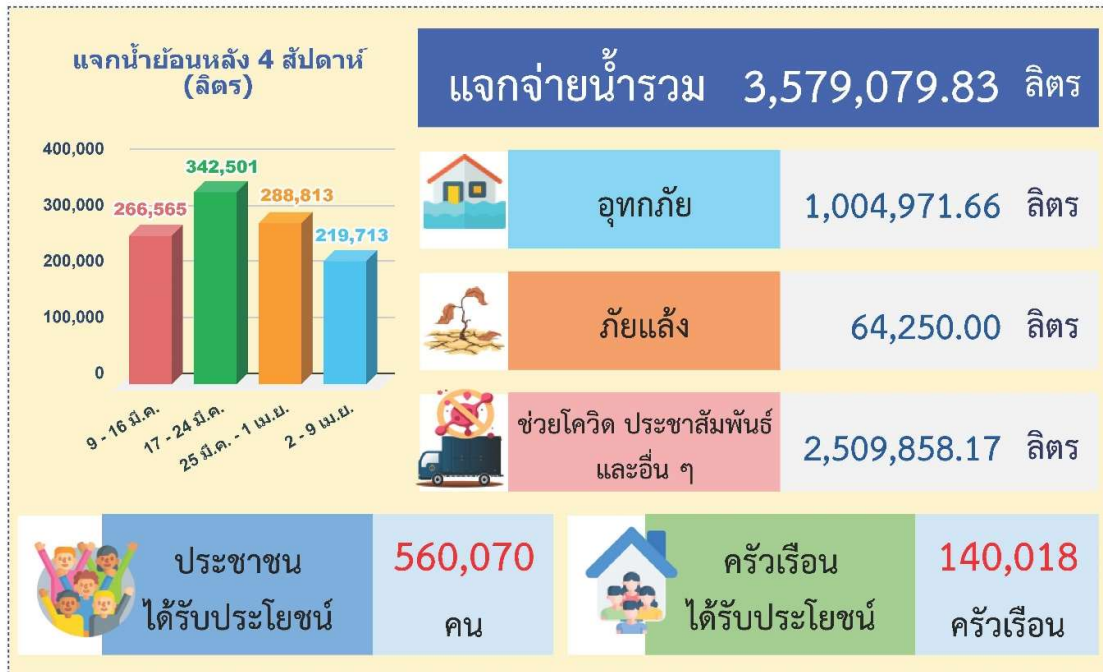
กรมทรัพยากรน้ำบาดาล

กระทรวงทรัพยากรธรรมชาติและสิ่งแวดล้อม



## สรุปรายงานการให้ความช่วยเหลือประชาชน CSR ปีงบประมาณ พ.ศ. 2566

สรุปรายงาน ตั้งแต่ วันที่ 1 ตุลาคม 2565 - วันที่ 10 เมษายน 2566



### CSR อื่น ๆ

เป่าล้างบ่อน้ำบาดาล	43	ครั้ง
ซ่อมแซมระบบประปาบาดาล	81	ครั้ง
ซ่อมแซมติดตั้งเครื่องสูบน้ำ	42	ครั้ง
เจาะบ่อน้ำบาดาล	18	บ่อ





**สทพ.๘ ติดตั้งเครื่องสูบน้ำ**  
**“ช่วยเหลือภัยแล้ง”**



**๕ เมษายน ๒๕๖๖ นายสุทัศน์ นุ้ยเล็ก ผู้อำนวยการสำนักงาน**  
**ทรัพยากรน้ำที่ ๘** มอบหมายให้ส่วนการจัดสรรน้ำและส่วนเครื่องกล  
เร่งรัดดำเนินการติดตั้ง เครื่องสูบน้ำขนาด ๑๒ นิ้ว สนับสนุนพื้นที่  
การเกษตร ในพื้นที่หมู่ที่ ๓ บ้านห้วยน้ำเย็น ตำบลทรายขาว อำเภอหัวไทร  
จังหวัดนครศรีธรรมราช สามารถช่วยเหลือประชาชนในพื้นที่จำนวน ๒๖๕  
ครัวเรือน พื้นที่การเกษตร ๑,๕๐๐ ไร่ และวางแผนติดตั้งเครื่องสูบน้ำ  
เพิ่มเติมอย่างต่อเนื่อง



**“มุ่งผลสัมฤทธิ์ จิตบริการ ประสานสามัคคี”**  
ส่วนการจัดสรรน้ำ ตำบลเขารูปช้าง อำเภอเมืองสงขลา จังหวัดสงขลา

# สถานการณ์น้ำภาพรวมของประเทศ

10 เม.ย. 66

เวลา 07.00 น.

02 554 1800

www.onwr.go.th



กอนช. ติดตาม แผนโครงการพัฒนาแหล่งน้ำเพื่อบรรเทาภัยแล้ง ในพื้นที่ จ.เพชรบูรณ์

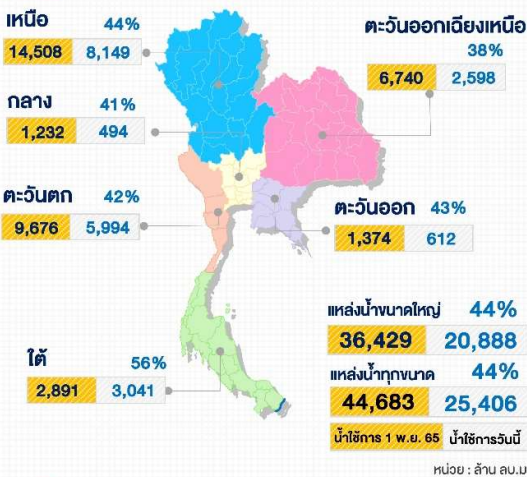


## สภาพอากาศ

- ประเทศไทยตอนบนมีฝนฟ้าคะนองเกิดขึ้นได้บางพื้นที่ มีอากาศร้อนจัดบางแห่งในภาคเหนือ และภาคกลาง ส่วนภาคใต้ยังคงมีฝนฟ้าคะนองบางแห่ง
- ปริมาณฝนตกใน 24 ชั่วโมงที่ผ่านมา มีฝนตกปานกลางถึงหนักบริเวณ จ.กาญจนบุรี (71 มม.) จ.เลย (36 มม.) และ จ.กาญจนบุรี (14 มม.)



## ปริมาณน้ำในแหล่งน้ำทั่วประเทศ



## มาตรการและการช่วยเหลือ

กรมทรัพยากรน้ำบาดาล ติดตามการดำเนินงานตามโครงการพัฒนาน้ำบาดาลเพื่อความมั่นคงระดับชุมชน ประจำปีงบประมาณ พ.ศ. 2565 ในพื้นที่บ้านป่าตอ หมู่ที่ 8 ต.ร่มเมือง อ.เมืองฯ จ.พิจิตร โดยปัจจุบันมีการใช้น้ำบาดาลเพื่อผลิตน้ำดื่มสะอาด ให้กับประชาชนในพื้นที่ ต.ร่มเมือง และพื้นที่ใกล้เคียง จำนวน 3,260,000 ลิตร



## คุณภาพน้ำ ณ จุดเฝ้าระวัง

แม่น้ำ	ค่าความเค็ม (กรัมต่อลิตร)		ค่าออกซิเจน (มิลลิกรัมต่อลิตร)	
	ค่าวัดได้	เกณฑ์เฝ้าระวังค่าความเค็ม	ค่าวัดได้	มาตรฐานแหล่งน้ำผิวดิน
เจ้าพระยา (สถานีสูบน้ำสำแล)	0.14	≤ 0.5*	4.0	≥ 2.0
ท่าจีน (ปตร.คลองจินดา)	0.24	≤ 2.0**	N/A	≥ 2.0
แม่กลอง (บางคนที)	0.14	≤ 2.0**	5.0	≥ 2.0
บางปะกง (วัดบางแตง)	0.12	≤ 2.0**	5.0	≥ 2.0

หมายเหตุ : \* เกณฑ์เฝ้าระวังความเค็มเพื่อการลิดน้ำประปา ≤ 0.5 กรัมต่อลิตร  
\*\* เกณฑ์เฝ้าระวังความเค็มเพื่อการเกษตร ≤ 2.0 กรัมต่อลิตร



## แนวทางการบริหารจัดการน้ำ

กอนช. ติดตาม แผนโครงการพัฒนาแหล่งน้ำเพื่อบรรเทาภัยแล้ง ในพื้นที่ จ.เพชรบูรณ์

กรมชลประทาน วางโครงการอ่างเก็บน้ำโสกซำแดง ต.ลาดแค อ.ชนแดน จ.เพชรบูรณ์ หวังเพิ่มแหล่งเก็บกักน้ำ บรรเทาปัญหาภัยแล้ง สร้างรายได้ ชขยายอาชีพให้ชาวชนแดนมีคุณภาพชีวิตความเป็นอยู่ที่ดีขึ้น โดยพื้นที่ ต.ลาดแค อ.ชนแดน จ.เพชรบูรณ์ ประสบปัญหาขาดแคลนน้ำในช่วงฤดูแล้ง เนื่องจากไม่มีน้ำไหลผ่านในลำคลอง ทำให้ไม่มีน้ำเพียงพอต่อการอุปโภค-บริโภค การเกษตร และ ปศุสัตว์ ซึ่งเป็นอาชีพหลักของราษฎรในพื้นที่ โดยส่วนใหญ่ต้องอาศัยน้ำจากน้ำฝนธรรมชาติเพียงอย่างเดียว ทำให้รายได้จากผลผลิตทางการเกษตรตกต่ำและไม่แน่นอน จึงได้จัดทำรายงานการศึกษาโครงการเบื้องต้น ปัจจุบันอยู่ระหว่างศึกษาวางโครงการ การสำรวจภูมิประเทศ การสำรวจธรณีฐานราก การสำรวจข้อมิติดิน การออกแบบเบื้องต้น และการสำรวจกันเขต โดยวางแผนจะดำเนินงานก่อสร้างในระยะเวลา 3 ปี (พ.ศ. 2569 - 2571)

ทั้งนี้ หากดำเนินการก่อสร้างแล้วเสร็จ จะเก็บกักน้ำได้ประมาณ 4.43 ล้าน ลบ.ม. เป็นแหล่งน้ำต้นทุนที่จะส่งไปสนับสนุนการใช้ น้ำเพื่อการเกษตรในฤดูฝนกว่า 5,000 ไร่ และฤดูแล้งประมาณ 2,000 ไร่ ที่สำคัญจะเป็นแหล่งน้ำเพื่อการอุปโภคบริโภค และการปศุสัตว์ของราษฎรในพื้นที่โครงการและพื้นที่ใกล้เคียงได้มีน้ำใช้ตลอดทั้งปี ทั้งยังช่วยบรรเทาทุกข์ด้วยการชะลอน้ำในช่วงฤดูน้ำหลากไม่ให้ท่วมพื้นที่ตอนล่าง ซึ่งจะส่งผลให้ราษฎรมีคุณภาพชีวิตและ ความเป็นอยู่ที่ดีขึ้นในอนาคต นอกเหนือจากนี้ ยังเป็นสถานที่ท่องเที่ยวและพักผ่อนหย่อนใจได้อีกทางหนึ่งด้วย

ติดตามข่าวสาร ▶

จัดทำโดย :  
ศูนย์อำนวยการน้ำแห่งชาติ



ข่าวสาร  
กองอำนวยการน้ำแห่งชาติ



ข่าวสาร  
สำนักงานทรัพยากรน้ำแห่งชาติ

สามารถติดตามสถานการณ์น้ำได้ที่ : <http://waterinfo.onwr.go.th>



นายพงศ์พัฒน์ เสมอคำ  
ผู้อำนวยการศูนย์ป้องกันวิกฤติน้ำ  
(เลขานุการคณะกรรมการศูนย์อำนวยการ  
ติดตามแก้ไขภาวะน้ำแล้งน้ำท่วม)  
กรมทรัพยากรน้ำ

รายงานสถานการณ์พื้นที่  
เสี่ยงอุทกภัยน้ำหลากในเขต  
พื้นที่ลาดเชิงเขา

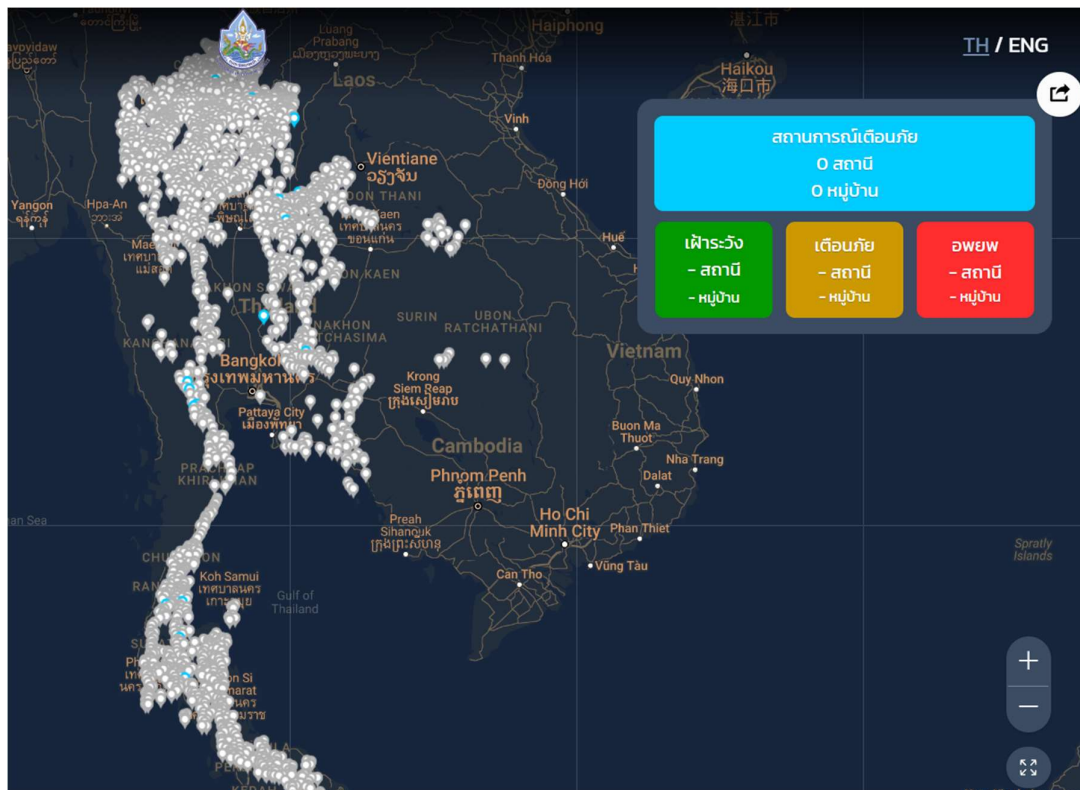


## รายงานสถานการณ์พื้นที่เสี่ยงอุทกภัยน้ำหลากในเขตพื้นที่ลาดเชิงเขา

วันที่ 10 เมษายน 2566 เวลา 15:00 น.

### 1) Early Warning System (10 เม.ย. 2566 เวลา 15.00 น)

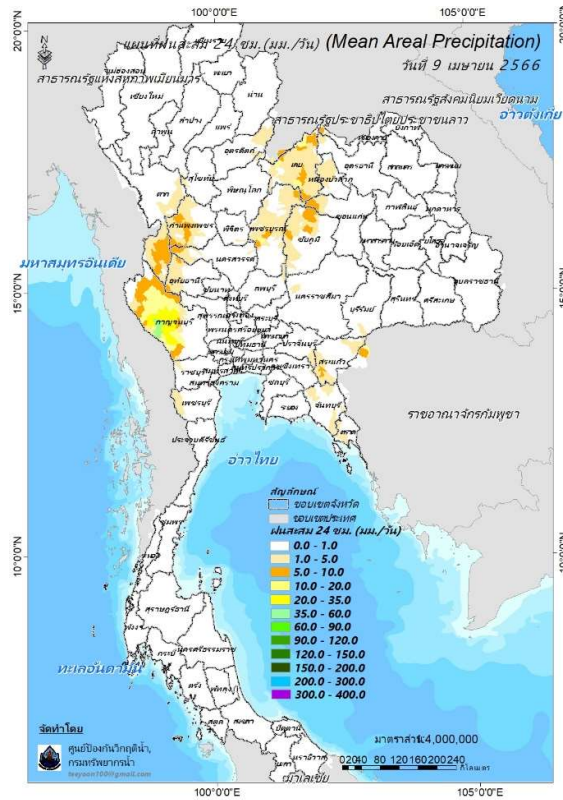
สถานี Early Warning System มีปริมาณฝนตกย้อนหลัง 12 ชั่วโมง 44 หมู่บ้าน



ที่มา : สำนักวิจัย พัฒนาและอุทกวิทยา

### 2) ปริมาณฝน

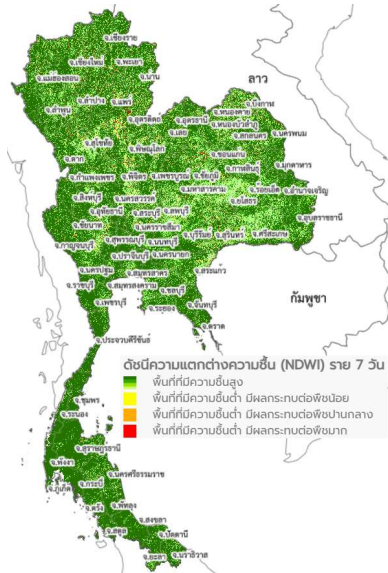
ผลการเปรียบเทียบปริมาณฝนสะสม 24 ชั่วโมง ของวันที่ 9 – 10 เมษายน 2566 (เวลา 15:00 น.) จากระบบของ Mekong River Commission Flash Flood Guidance System (MRCFFGS) แสดงให้เห็นว่ามีปริมาณฝนตกบริเวณภาคตะวันออกเฉียงเหนือบางส่วน ภาคตะวันออกบางส่วน และภาคตะวันตก มีปริมาณฝนสะสมประมาณ 10 -20 มม./วัน ส่วนบริเวณจังหวัดกาญจนบุรี มีปริมาณฝนสะสมประมาณ 35 – 60 มม./วัน



ปริมาณฝนสะสม 24 ชั่วโมง (MRCFFGS)

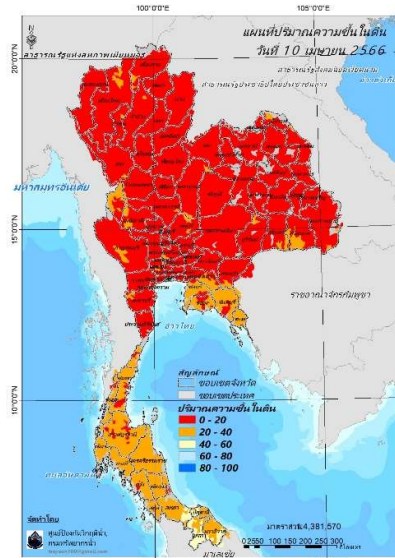
3) ปริมาณความชื้นในดิน

ปริมาณความชื้นในดินจากแผนที่ดาวเทียมของ Gistda (ดัชนีความแตกต่าง (NDWI) ราย 7 วัน) และค่าความชื้นในดินที่ได้จากระบบ MRCFFGS พบว่าบริเวณภาคใต้ มีค่าความชื้นอยู่ในเกณฑ์ประมาณร้อยละ 40 - 60 สถานะดังกล่าวหมายถึงดินในพื้นที่บริเวณดังกล่าวยังสามารถรองรับปริมาณน้ำฝนได้อีกประมาณ 60% ก่อนที่จะเข้าสู่สภาพอิ่มตัว



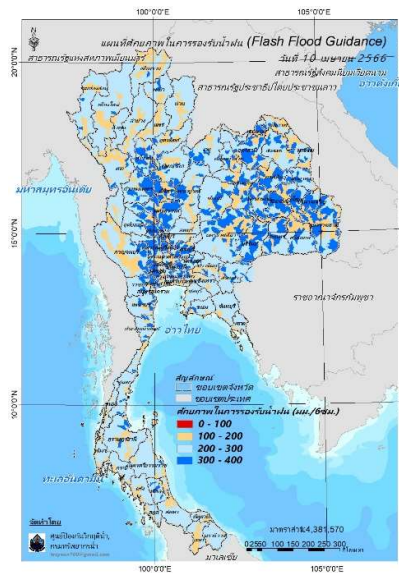
แผนที่ดาวเทียมของ Gistda

(4 - 10 เม.ย. 66)



ปริมาณความชื้นในดิน (MRCFFG)

#### 4) ศักยภาพในการรองรับน้ำฝน FFG (Flash Flood Guidance)

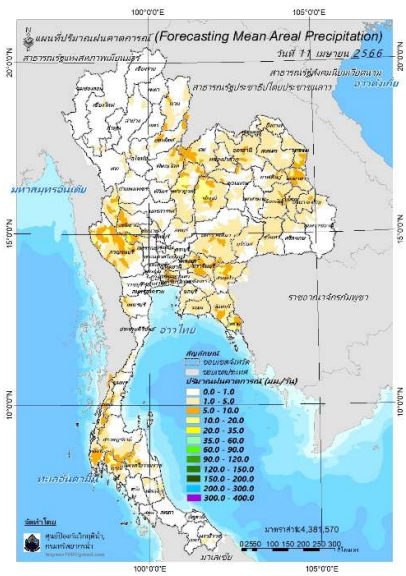
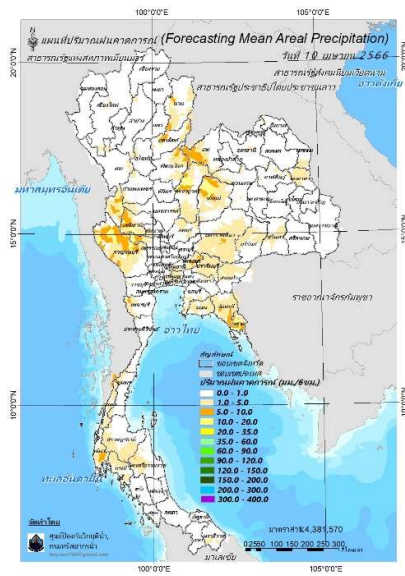


FFG หมายถึง ค่าความสามารถในการรองรับปริมาณฝนของพื้นที่นั้นๆ ก่อนที่จะเกิดสภาวะน้ำล้นตลิ่งที่จุดออกของปลายพื้นที่ โดยค่า FFG 06-hr หมายถึง ปริมาณฝนที่จะส่งผลให้เกิดสภาวะน้ำล้นตลิ่งที่ปลายลุ่มน้ำในอีก 6 ชั่วโมงข้างหน้า (มม./6ชม.)

#### 5) ปริมาณฝนคาดการณ์ล่วงหน้า

ปริมาณฝนคาดการณ์ในวันที่ 10 เมษายน 2566 เวลา 21.00 น. บริเวณภาคตะวันออกเฉียงเหนือ บางส่วน ภาคกลาง ภาคตะวันออก ภาคตะวันตกบางส่วน และภาคใต้ จะมีปริมาณฝนสะสม 6 ชั่วโมงข้างหน้า 5 – 10 มม. ส่วนบริเวณจังหวัดพิษณุโลก เพชรบูรณ์ ชัยภูมิ ตาก อุทัยธานี กาญจนบุรี ตราด จะมีปริมาณฝนสะสม 6 ชั่วโมงข้างหน้า 10 – 20 มม.

ปริมาณฝนคาดการณ์ในวันที่ 11 เมษายน 2566 เวลา 15.00 น. บริเวณภาคตะวันออกเฉียงเหนือ บางส่วน ภาคกลางบางส่วน ภาคตะวันออก ภาคตะวันตก และภาคใต้บางส่วน มีปริมาณฝนสะสม 24 ชั่วโมงข้างหน้า 10 – 20 มม. ส่วนบริเวณจังหวัดชัยภูมิ และสุพรรณบุรี จะมีปริมาณฝนสะสม 24 ชั่วโมงข้างหน้า 20 – 35 มม.



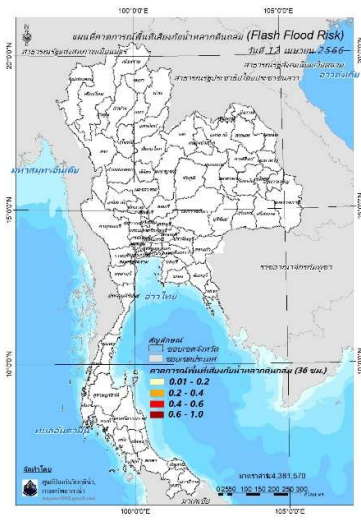
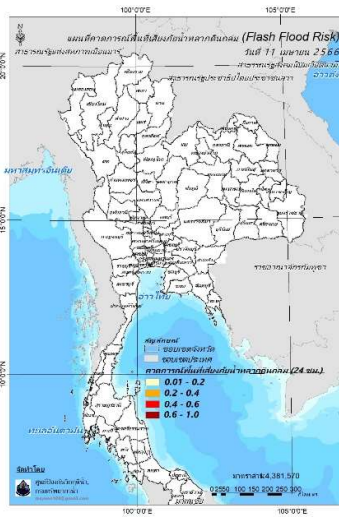
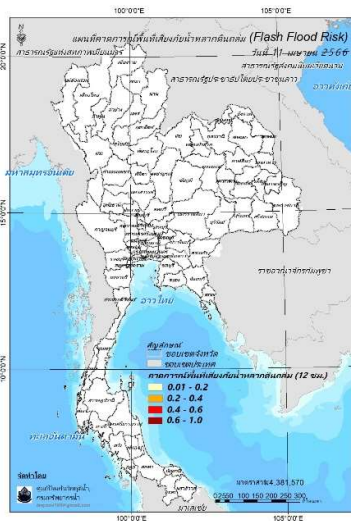
ปริมาณฝนคาดการณ์ในวันที่ 10 เมษายน 2566

ปริมาณฝนคาดการณ์ในวันที่ 11 เมษายน 2566

6) ความเสี่ยงจากน้ำท่วม

- การคาดการณ์พื้นที่เสี่ยงภัยน้ำหลากดินถล่มจากข้อมูล MRCFFGS วันที่ 10 เมษายน 2566 ในอีก 12 ชม. 24 ชม. และ 36 ชม. ไม่พบพื้นที่เสี่ยง

แผนที่แสดงการคาดการณ์พื้นที่เสี่ยงภัยน้ำหลากดินถล่ม วันที่ 10 เมษายน 2566



วันที่ 11 เม.ย. 2566 (03:00 น.)

วันที่ 11 เม.ย. 2566 (15:00 น.)

วันที่ 12 เม.ย. 2566 (03:00 น.)

คำแนะนำ: ข้อมูลดังกล่าวเป็นการคาดการณ์พื้นที่เสี่ยงภัยน้ำหลาก โดยอาศัยข้อมูลปริมาณฝนจากดาวเทียม ดังนั้นรายงานฉบับนี้ควรใช้งานควบคู่ไปกับการตรวจวัดปริมาณฝนจริงภาคสนาม และข้อมูลจากเรดาร์เพื่อประกอบการตัดสินใจ

สถานการณ์น้ำในอ่างเก็บน้ำ  
ขนาดใหญ่ และขนาดกลาง





# รายงานสรุปสภาพน้ำในอ่างเก็บน้ำขนาดใหญ่และขนาดกลาง

## รายงานสถานการณ์ ณ วันที่ 10 เมษายน 2566

ปริมาณน้ำรวมทั่วประเทศ 71,090 ล้าน ลบ.ม. (100%)



เปรียบเทียบปริมาณน้ำรวมทั่วประเทศ ปัจจุบัน วันที่ 66 และ 65

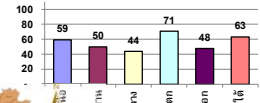
วันที่ 10 เมษายน 2566 เท่ากับ 44,234 ล้าน ลบ.ม. หรือ เกือบ 62%

วันที่ 10 เมษายน 2565 เท่ากับ 43,334 ล้าน ลบ.ม. หรือ เกือบ 61%

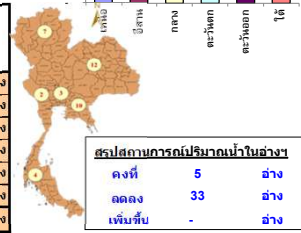
ปริมาณน้ำในอ่างที่ใช้การได้ในสัปดาห์นี้ + มากกว่า / - น้อยกว่า สัปดาห์ก่อน 800.06 ล้าน ลบ.ม.

สรุปสถานการณ์ปริมาณน้ำในอ่างเก็บน้ำที่ใช้ในกิจกรรมทั่วประเทศ มีมากกว่า ปริมาณน้ำที่ไหลเข้ามา เมื่อเทียบกับสัปดาห์ที่ผ่านมา สถานการณ์อยู่ระหว่างเก็บกักน้ำ

% ปริมาณน้ำรวมแต่ละภาคปัจจุบัน



ภาค	สถานการณ์ปริมาณน้ำในอ่าง				ปริมาณน้ำเปลี่ยนแปลง (ล้าน ม.³)	สถานะ
	ลดลง (แห่ง)	คงที่ (แห่ง)	เพิ่มขึ้น (แห่ง)	รวม (แห่ง)		
ภาคเหนือ	7	-	-	7	-317.63	ปริมาณน้ำในอ่างเก็บน้ำลดลง
ภาคตะวันออกเฉียงเหนือ	12	-	-	12	-130.86	ปริมาณน้ำในอ่างเก็บน้ำลดลง
ภาคกลาง	2	1	-	3	-38.44	ปริมาณน้ำในอ่างเก็บน้ำลดลง
ภาคตะวันออก	2	-	-	2	-223.89	ปริมาณน้ำในอ่างเก็บน้ำลดลง
ภาคตะวันตก	6	4	-	10	-31.13	ปริมาณน้ำในอ่างเก็บน้ำลดลง
ภาคใต้	4	-	-	4	-58.11	ปริมาณน้ำในอ่างเก็บน้ำลดลง
รวมทั้งประเทศ	33	5	-	38	-800.06	ปริมาณน้ำในอ่างเก็บน้ำลดลง



สรุปสถานการณ์ปริมาณน้ำในอ่าง	
คงที่	5 แห่ง
ลดลง	33 แห่ง
เพิ่มขึ้น	3 แห่ง

ภาค	อ่างเก็บน้ำ	ความจุที่ใช้งาน (ล้าน ม.³)	ปริมาณน้ำที่ไม่ได้ (ล้าน ม.³)	ใช้การได้จริง (ล้าน ม.³)	ปริมาณน้ำรวม วันที่ 10 เมษายน 2566		ปัจจุบัน วันที่ 10 เมษายน 2566				สัปดาห์ก่อน วันที่ 4 เมษายน 2566				ปริมาณน้ำเปลี่ยนแปลง (ล้าน ม.³)	สถานการณ์ในอ่าง
					%	ปริมาณน้ำรวม	%	ปริมาณน้ำรวม	%	ปริมาณน้ำรวม	%	ปริมาณน้ำรวม	%			
														ปริมาณน้ำ		
<b>ภาคเหนือ (8)</b>																
1	ภูมิพล (2) ดาก	13,462	3,800	9,662	6,171	46%	8,880	66%	5,080	53%	9,065	67%	5,265	54%	-185.00	ลดลง
2	สิริกิติ์ (2) อุดรศักดิ์	9,510	2,850	6,660	3,824	40%	4,840	51%	1,990	30%	4,942	52%	2,092	31%	-102.00	ลดลง
3	แม่จัน เชียงใหม่	265	12	253	95	36%	193	73%	182	72%	201	76%	189	75%	-6.95	ลดลง
4	แม่กวง เชียงใหม่	263	14	249	83	32%	173	66%	159	64%	178	68%	164	66%	-5.34	ลดลง
5	กสิกรรม ลำปาง	106	3	103	57	54%	77	73%	74	72%	81	76%	78	76%	-4.00	ลดลง
6	กสิกรรม ลำปาง	170	6	164	110	65%	94	55%	88	54%	99	58%	93	57%	-5.00	ลดลง
7	แควน้อย พิษณุโลก	939	43	896	462	49%	370	39%	327	36%	402	43%	359	40%	-32.00	ลดลง
8	แม่กลอง ลำปาง	110	16	94	51	46%	39	35%	23	24%	39	36%	23	25%	-0.40	ลดลง
<b>รวมภาคเหนือ 34.85%</b>		<b>24,825</b>	<b>6,744</b>	<b>18,081</b>	<b>10,853</b>	<b>44%</b>	<b>14,666</b>	<b>59%</b>	<b>7,922</b>	<b>44%</b>	<b>15,007</b>	<b>60%</b>	<b>8,240</b>	<b>46%</b>	<b>-317.63</b>	<b>ลดลง</b>
<b>ภาคตะวันออกเฉียงเหนือ (12)</b>																
8	ห้วยหลวง อุดรธานี	136	7	129	48	35%	67	49%	60	47%	70	52%	63	49%	-3.31	ลดลง
9	น้ำจืด สกลนคร	520	45	475	215	41%	223	43%	178	37%	225	43%	180	38%	-2.00	ลดลง
10	น้ำจืด (2) สกลนคร	165	8	157	74	45%	75	45%	67	43%	76	46%	68	43%	-0.65	ลดลง
11	จำปาศักดิ์ (2) ขัยภูมิ	164	37	127	107	65%	65	40%	28	22%	67	41%	30	24%	-2.09	ลดลง
12	อุบลรัตน์ (2) ขอนแก่น	2,431	581	1,850	1,201	49%	927	38%	346	19%	969	40%	388	21%	-42.77	ลดลง
13	ลำปาว กาฬสินธุ์	1,980	100	1,880	740	37%	945	48%	845	45%	992	50%	892	47%	-47.47	ลดลง
14	ลำคอง นครราชสีมา	314	22	292	226	72%	228	73%	206	71%	235	75%	213	73%	-7.00	ลดลง
15	ลำพระเพลิง นครราชสีมา	155	1	154	115	74%	101	65%	100	65%	106	69%	105	68%	-5.39	ลดลง
16	มูลขาม นครราชสีมา	141	7	134	100	71%	99	70%	92	69%	103	73%	96	72%	-4.00	ลดลง
17	ลำพระนครราชสีมา	275	7	268	184	67%	176	64%	169	63%	183	67%	176	66%	-7.00	ลดลง
18	ลำางรอง บุรีรัมย์	121	3	118	101	83%	88	73%	85	72%	89	74%	86	73%	-0.71	ลดลง
19	สิรินธร (2) อุบลราชธานี	1,966	831	1,135	1,241	63%	1,181	60%	350	31%	1,189	60%	358	32%	-8.47	ลดลง
<b>รวมภาคตะวันออกเฉียงเหนือ 11.80%</b>		<b>8,369</b>	<b>1,649</b>	<b>6,720</b>	<b>4,352</b>	<b>52%</b>	<b>4,174</b>	<b>50%</b>	<b>2,525</b>	<b>38%</b>	<b>4,305</b>	<b>51%</b>	<b>2,656</b>	<b>40%</b>	<b>-130.86</b>	<b>ลดลง</b>
<b>ภาคกลาง (3)</b>																
20	ป่าสักชลสิทธิ์ ลพบุรี	960	3	957	449	47%	319	33%	316	33%	345	36%	342	36%	-25.53	ลดลง
21	พันเสลา สุโขทัย	160	17	143	76	48%	94	59%	77	54%	94	59%	77	54%	-	คงที่
22	กระเสียว สุพรรณบุรี	299	99	200	221	74%	211	71%	112	56%	224	75%	125	62%	-12.91	ลดลง
<b>รวมภาคกลาง 1.92%</b>		<b>1,419</b>	<b>119</b>	<b>1,300</b>	<b>746</b>	<b>53%</b>	<b>624</b>	<b>44%</b>	<b>505</b>	<b>36%</b>	<b>663</b>	<b>47%</b>	<b>544</b>	<b>42%</b>	<b>-38.44</b>	<b>ลดลง</b>
<b>ภาคตะวันออก (2)</b>																
23	ศรีนครินทร์ (2) กาญจนบุรี	17,745	10,265	7,480	15,175	86%	14,163	80%	3,898	52%	14,294	81%	4,029	54%	-131.34	ลดลง
24	ราชาลงกรณ์ (2) กาญจนบุรี	8,860	3,012	5,848	5,807	66%	4,633	52%	1,621	28%	4,726	53%	1,714	29%	-92.55	ลดลง
<b>รวมภาคตะวันออก 37.51%</b>		<b>26,605</b>	<b>13,277</b>	<b>13,328</b>	<b>20,982</b>	<b>79%</b>	<b>18,796</b>	<b>71%</b>	<b>5,519</b>	<b>41%</b>	<b>19,020</b>	<b>71%</b>	<b>5,743</b>	<b>43%</b>	<b>-223.89</b>	<b>ลดลง</b>
<b>ภาคตะวันตก (6+4)</b>																
25	ขุนด่าน นครนายก	224	5.00	219	82	37%	73	33%	68	31%	79	35%	74	34%	-6.06	ลดลง
26	คลองสิริกิติ์ จะเข้เขรา	420	30.00	390	82	20%	145	35%	115	30%	156	37%	126	32%	-11.32	ลดลง
27	นางพระ (3) ชลบุรี	117	12.00	105	93	79%	73	63%	61	58%	76	65%	64	61%	-2.44	ลดลง
28	หนองปลาไหล(3) ระยอง	164	13.75	150	122	75%	101	62%	87	58%	102	62%	89	59%	-1.31	ลดลง
29	ประแสร์ (3) ระยอง	295	20.00	275	215	73%	213	72%	193	70%	216	73%	196	71%	-3.00	ลดลง
30	น่านประชัน (3) ชลบุรี	17	0.72	16	15	90%	12	72%	11	70%	12	72%	11.20	70%	-	คงที่
31	หนองคล้า (3) ชลบุรี	21	1.00	20	19	90%	17	81%	16	80%	17	81%	16.30	80%	-	คงที่
32	คลองกรวย (3) ระยอง	79	3.00	76	72	91%	54	68%	51	66%	54	68%	50.73	66%	-	คงที่
33	คลองใหญ่ (3) ระยอง	45	3.00	42	30	64%	18	39%	15	35%	18	39%	14.73	35%	-	คงที่
34	นฤปดินทรจินดา ปราจีนบุรี	295	19.00	276	92	31%	94	32%	75	27%	101	34%	82.00	30%	-7.00	ลดลง
<b>รวมภาคตะวันตก 2.37%</b>		<b>1,678</b>	<b>107</b>	<b>1,570</b>	<b>822</b>	<b>49%</b>	<b>800</b>	<b>48%</b>	<b>693</b>	<b>44%</b>	<b>831</b>	<b>50%</b>	<b>724</b>	<b>46%</b>	<b>-31.13</b>	<b>ลดลง</b>
<b>ภาคใต้ (4)</b>																
35	แก่งกระจาน เพชรบุรี	710	65	645	447	63%	366	52%	301	47%	379	53%	314	49%	-13.24	ลดลง
36	ปราจีนบุรี ประจวบคีรีขันธ์	391	18	373	263	67%	144	37%	126	34%	153	39%	135	36%	-9.00	ลดลง
37	รัชชประภา (2) สุราษฎร์ธานี	5,639	1,352	4,287	3,621	64%	3,403	60%	2,051	48%	3,436	61%	2,084	49%	-33.34	ลดลง
38	นางสาว (2) ยะลา	1,454	276	1,178	1,248	86%	1,259	87%	983	83%	1,262	87%	986	84%	-2.53	ลดลง
<b>รวมภาคใต้ 11.55%</b>		<b>8,194</b>	<b>1,711</b>	<b>6,483</b>	<b>5,579</b>	<b>68%</b>	<b>5,172</b>	<b>63%</b>	<b>3,461</b>	<b>53%</b>	<b>5,230</b>	<b>64%</b>	<b>3,519</b>	<b>54%</b>	<b>-58.11</b>	<b>ลดลง</b>
<b>รวมทั้งประเทศ 100%(38)</b>		<b>71,090</b>	<b>23,607</b>	<b>47,482</b>	<b>43,334</b>	<b>61%</b>	<b>44,234</b>	<b>62%</b>	<b>20,626</b>	<b>43%</b>	<b>30,132</b>	<b>42%</b>	<b>21,426</b>	<b>45%</b>	<b>-800.06</b>	<b>ลดลง</b>

ที่มาข้อมูล : ตารางสรุปสภาพน้ำในอ่างเก็บน้ำขนาดใหญ่ทั่วประเทศ และตารางสรุปสภาพน้ำในอ่างเก็บน้ำภาคตะวันออกเฉียงเหนือ กรมชลประทาน

### หมายเหตุ :

- อ่างเก็บน้ำขนาดใหญ่ หมายถึง อ่างเก็บน้ำที่มีความจุตั้งแต่ 100 ล้าน ลบ.ม. ขึ้นไป
- เป็นอ่างเก็บน้ำอยู่ใต้วงน้ำหรือความรับผิดชอบของการไฟฟ้าฝ่ายผลิตแห่งประเทศไทย(10) นอกนั้นอยู่ในความรับผิดชอบของกรมชลประทาน(28)
- เป็นอ่างเก็บน้ำขนาดกลางที่มีความสำคัญต่ออุตสาหกรรมและการประปาฯ ของลุ่มน้ำชายฝั่งทะเลตะวันออก
- จังหวัดที่มีอ่างเก็บน้ำขนาดใหญ่มีจำนวน 26 จังหวัด โดยมี 50 จังหวัด
- ที่มา : กรมชลประทาน และการไฟฟ้าฝ่ายผลิตแห่งประเทศไทย

รศ. นายชัชวาลย์ สุขสมิตินันท์



ศูนย์เฝ้าระวังและประเมินสถานการณ์น้ำ กรมชลประทาน

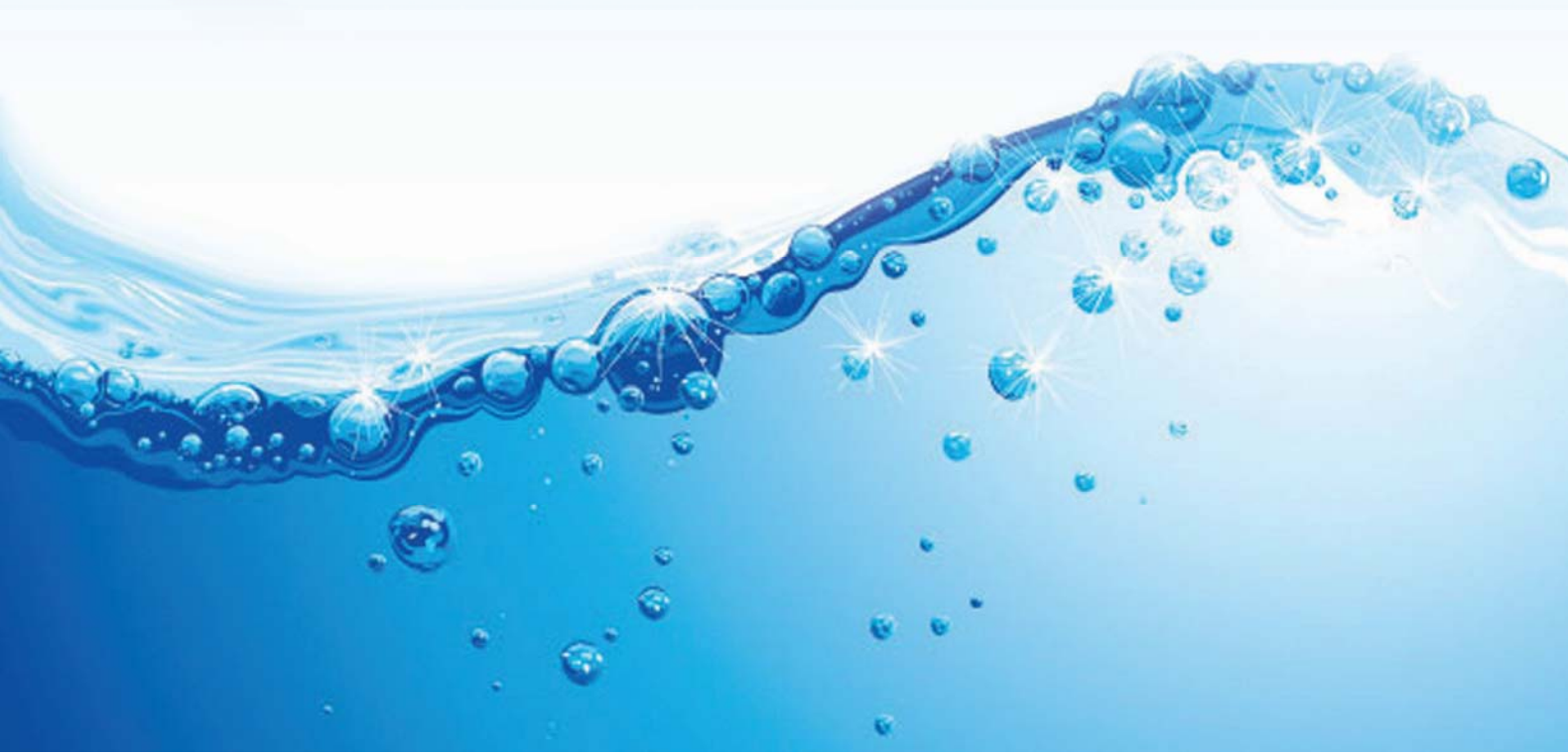
### ลำดับของเขื่อนตามความยาว

- ศรีนครินทร์ 2.ภูมิพล 3.สิริกิติ์ 4.ราชาลงกรณ์ 5.รัชชประภา
- อุบลรัตน์ 7.สิรินธร 8.นางสาว 9.ลำปาว 10.ป่าสัก

### ลำดับของเขื่อนตามปริมาณน้ำใช้การได้

- ภูมิพล 2.ศรีนครินทร์ 3.สิริกิติ์ 4.ราชาลงกรณ์ 5.รัชชประภา
- ลำปาว 7.อุบลรัตน์ 8.นางสาว 9.สิรินธร 10.ป่าสัก

# แหล่งน้ำขนาดเล็ก

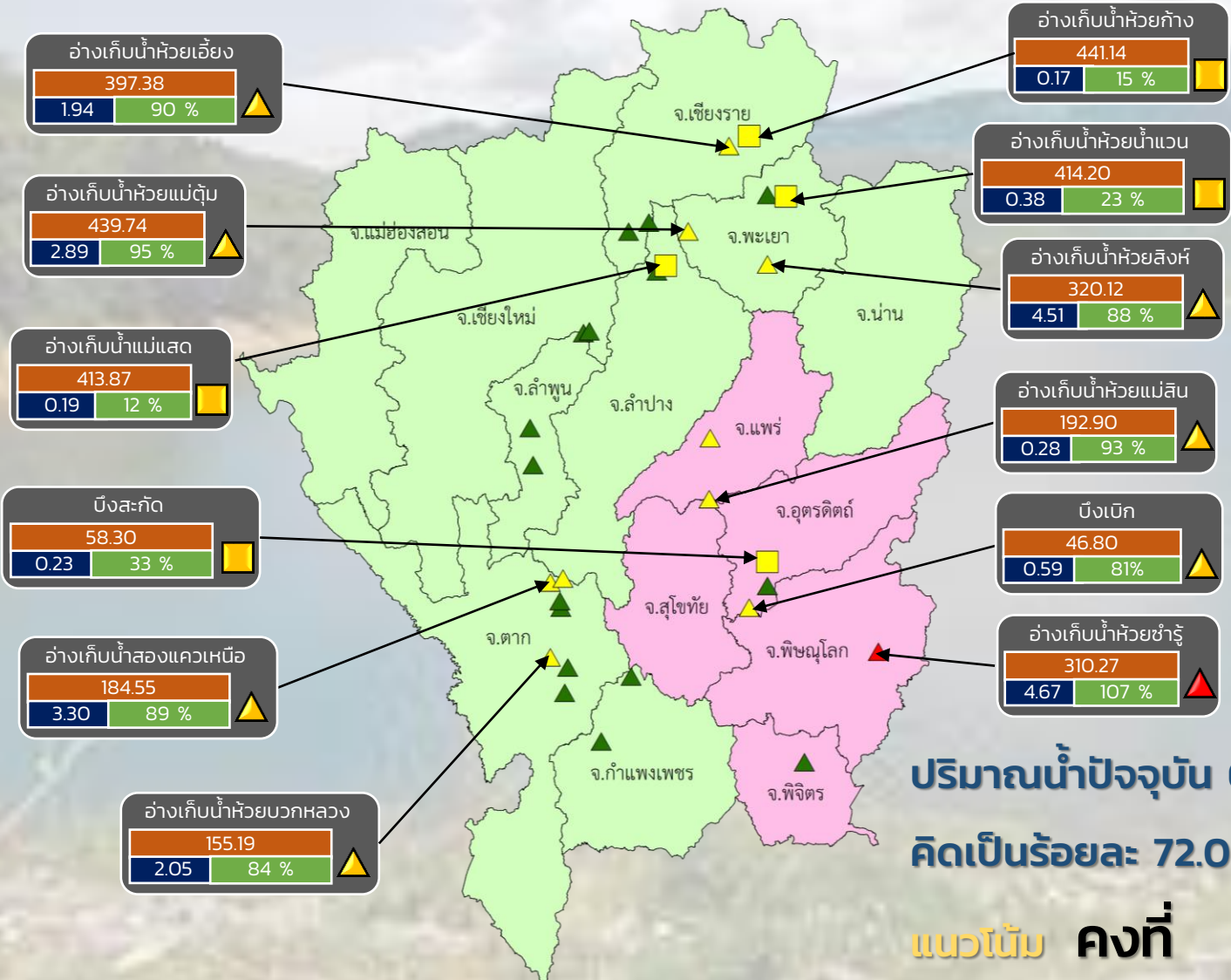




# รายงานสถานการณ์ปริมาณน้ำแหล่งน้ำขนาดเล็ก ประจำวันที่ 10 เม.ย. 2566



## กองวิเคราะห์และประเมินสถานการณ์น้ำ กรมทรัพยากรน้ำ



- ▲ **วิกฤติน้ำมาก 1 แหล่งน้ำ**
- ▲ **ฝาระวังน้ำมาก 9 แหล่งน้ำ**
- ▲ **เกณฑ์ปกติ 16 แหล่งน้ำ**
- **ฝาระวังน้ำน้อย 4 แหล่งน้ำ**
- **วิกฤติน้ำน้อย 0 แหล่งน้ำ**

ปริมาณน้ำปัจจุบัน 64.5 ล้าน ลบ.ม.  
คิดเป็นร้อยละ 72.0 ของความจุเก็บกัก

แนวโน้ม **คงที่**

ระดับ (ม.รทก)	ปริมาตร (ล้าน ลบ.ม.)	ปริมาตร (%)
■	■	■

■ **สน. 1**    ■ **สน. 9**

**ภาคเหนือ**



# รายงาน สถานการณ์ปริมาณน้ำแหล่งน้ำขนาดเล็ก

ภาคตะวันออกเฉียงเหนือ ประจำวันที่ 10 เม.ย. 2566

## สท.4 (29 แหล่งน้ำ)

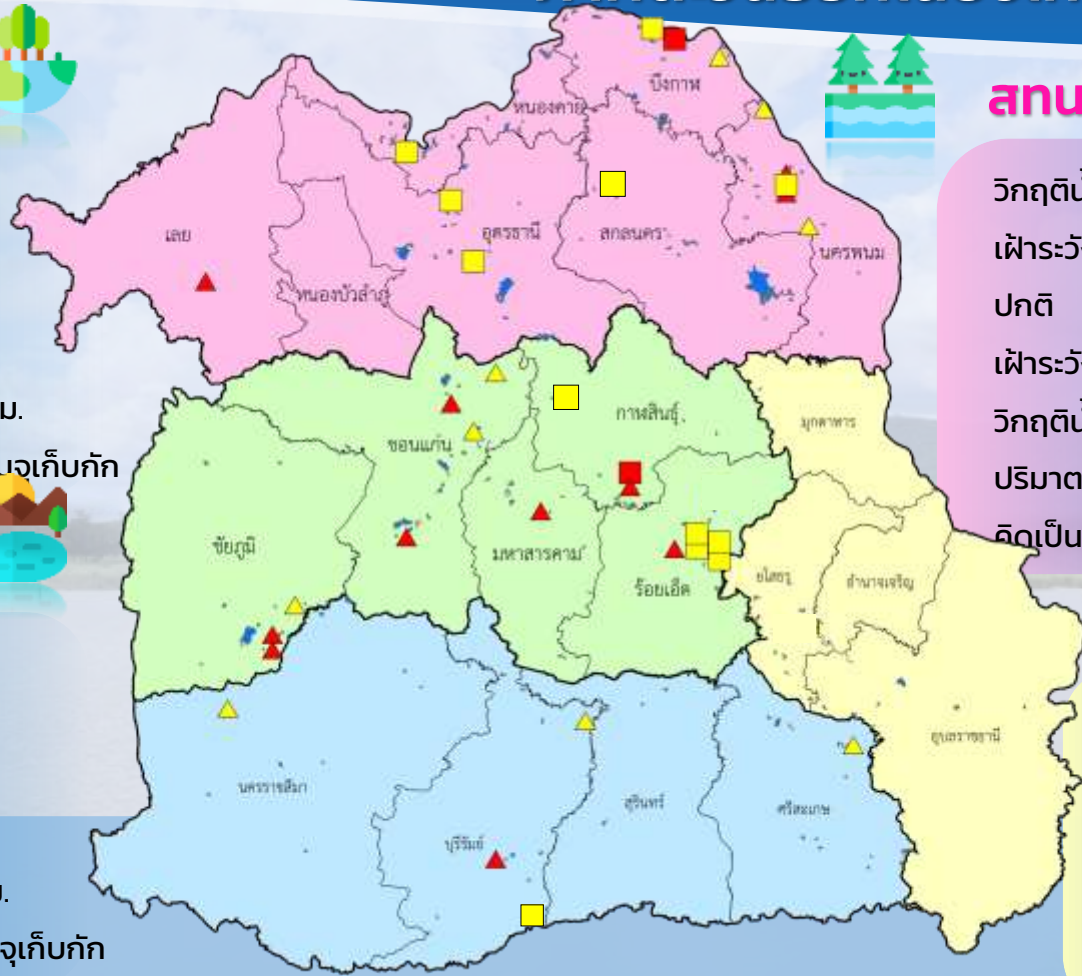


วิกฤติน้ำมาก	7	แหล่งน้ำ
เฟ้าระวังวิกฤติน้ำมาก	3	แหล่งน้ำ
ปกติ	13	แหล่งน้ำ
เฟ้าระวังน้ำน้อย	5	แหล่งน้ำ
วิกฤติน้ำน้อย	1	แหล่งน้ำ
ปริมาณน้ำปัจจุบัน	30.5	ล้าน ลบ.ม.
คิดเป็นร้อยละ	52.4	ของความจุเก็บกัก



## สท.5 (13 แหล่งน้ำ)

วิกฤติน้ำมาก	1	แหล่งน้ำ
เฟ้าระวังวิกฤติน้ำมาก	2	แหล่งน้ำ
ปกติ	9	แหล่งน้ำ
เฟ้าระวังวิกฤติน้ำน้อย	1	แหล่งน้ำ
ปริมาณน้ำปัจจุบัน	18.5	ล้าน ลบ.ม.
คิดเป็นร้อยละ	64.5	ของความจุเก็บกัก



## สท.3 (32 แหล่งน้ำ)

วิกฤติน้ำมาก	3	แหล่งน้ำ
เฟ้าระวังวิกฤติน้ำมาก	3	แหล่งน้ำ
ปกติ	18	แหล่งน้ำ
เฟ้าระวังวิกฤติน้ำน้อย	6	แหล่งน้ำ
วิกฤติน้ำน้อย	2	แหล่งน้ำ
ปริมาณน้ำปัจจุบัน	29.8	ล้าน ลบ.ม.
คิดเป็นร้อยละ	53.9	ของความจุเก็บกัก



## สท.11 (6 แหล่งน้ำ)

วิกฤติน้ำมาก	0	แหล่งน้ำ
เฟ้าระวังวิกฤติน้ำมาก	0	แหล่งน้ำ
ปกติ	6	แหล่งน้ำ
เฟ้าระวังน้ำน้อย	0	แหล่งน้ำ
ปริมาณน้ำปัจจุบัน	10.1	ล้าน ลบ.ม.
คิดเป็นร้อยละ	64.9	ของความจุเก็บกัก

- ▲ วิกฤติน้ำมาก
- วิกฤติน้ำน้อย
- ▲ เฟ้าระวังวิกฤติน้ำมาก
- เฟ้าระวังวิกฤติน้ำน้อย

ความจุอ่างรวม 157.7 ล้าน ลบ.ม.  
 ปริมาณน้ำปัจจุบัน 88.7 ล้าน ลบ.ม.

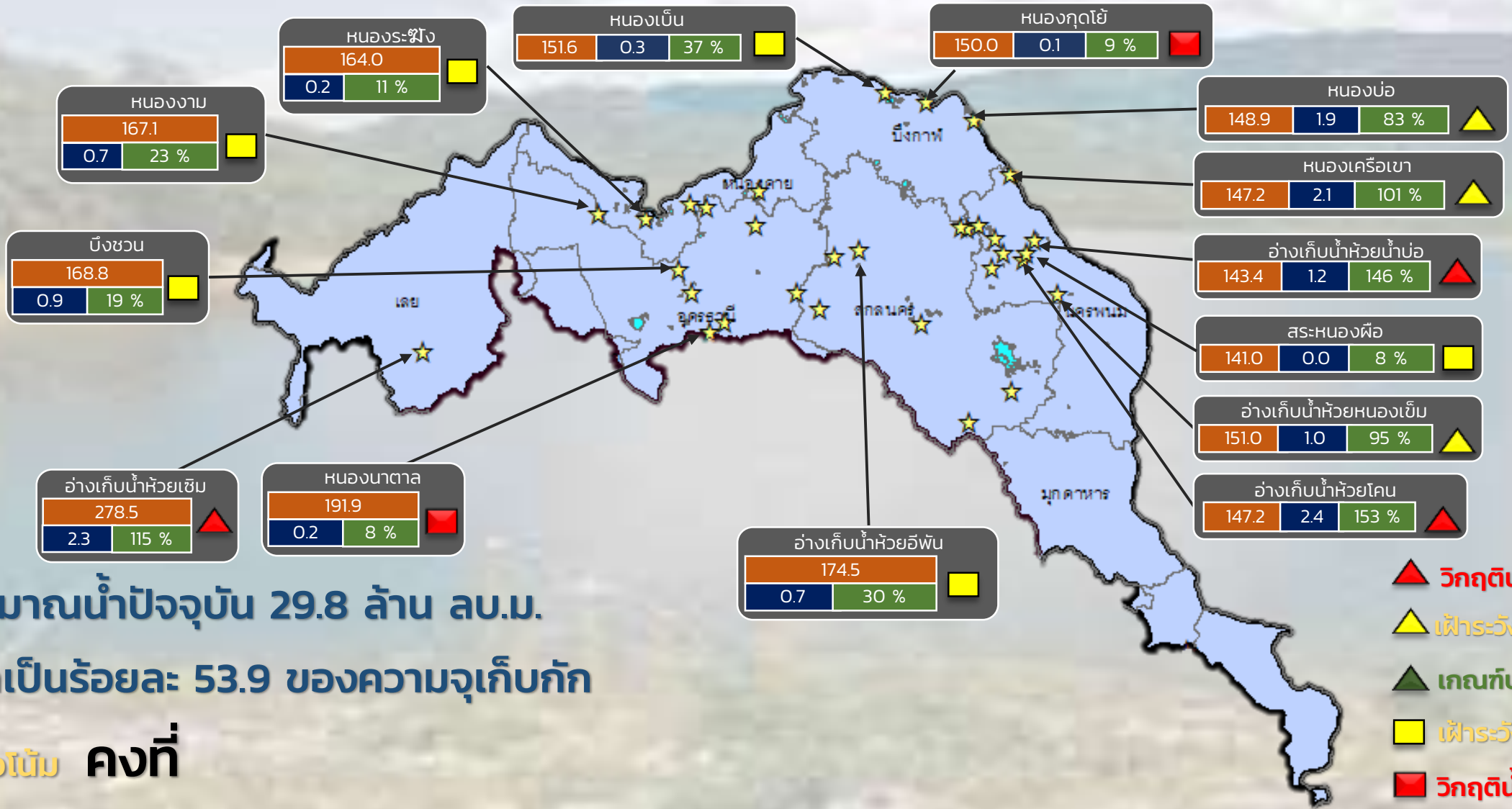
คิดเป็นร้อยละ 56.3 ของความจุเก็บกัก  
 แนวโน้ม ■ คงที่



# รายงานสถานการณ์ปริมาณน้ำแหล่งน้ำขนาดเล็ก ประจำวันที่ 10 เม.ย. 2566



## กองวิเคราะห์และประเมินสถานการณ์น้ำ กรมทรัพยากรน้ำ



ปริมาณน้ำปัจจุบัน 29.8 ล้าน ลบ.ม.  
คิดเป็นร้อยละ 53.9 ของความจุเก็บกัก

แนวโน้ม **คงที่**

- ▲ วิกฤติน้ำมาก 3 แหล่งน้ำ
- ▲ ฝักระวังน้ำมาก 3 แหล่งน้ำ
- ▲ เกณฑ์ปกติ 18 แหล่งน้ำ
- ฝักระวังน้ำน้อย 6 แหล่งน้ำ
- วิกฤติน้ำน้อย 2 แหล่งน้ำ

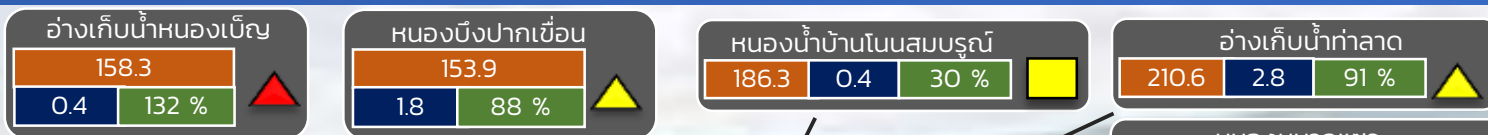
ระดับ (ม.รทก)	ปริมาตร (ล้าน ลบ.ม.)	ปริมาตร (%)

★ สทก. 3

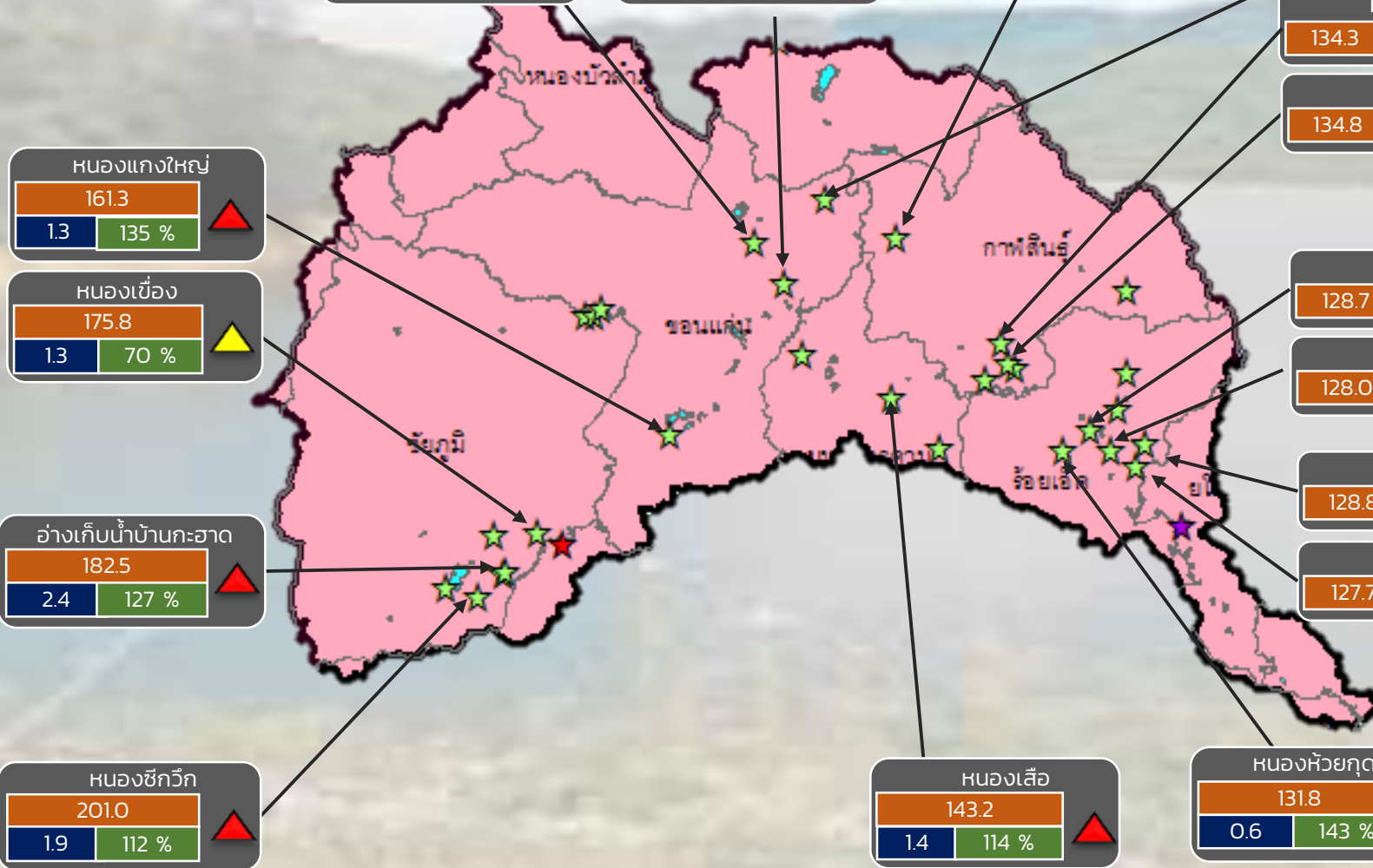
ลุ่มน้ำโขง (ตะวันออกเฉียงเหนือ)

# รายงานสถานการณ์ปริมาณน้ำแหล่งน้ำขนาดเล็ก ประจำวันที่ 10 เม.ย. 2566

## กองวิเคราะห์และประเมินสถานการณ์น้ำ กรมทรัพยากรน้ำ



- ▲ **วิกฤติน้ำมาก 7 แหล่งน้ำ**
- ▲ **ฝักระวังน้ำมาก 3 แหล่งน้ำ**
- ▲ **เกณฑ์ปกติ 15 แหล่งน้ำ**
- **ฝักระวังน้ำน้อย 5 แหล่งน้ำ**
- **วิกฤติน้ำน้อย 1 แหล่งน้ำ**



ปริมาณน้ำปัจจุบัน 36.2 ล้าน ลบ.ม.  
คิดเป็นร้อยละ 53.8 ของความจุเก็บกัก

แนวโน้ม **คงที่**

ระดับ (ม.รทก)	ปริมาตร (ล้าน ลบ.ม.)	ปริมาตร (%)
---------------	----------------------	-------------

☆ สกท. 4 ★ สกท. 5 ☆ สกท. 11

**ลุ่มน้ำชี**

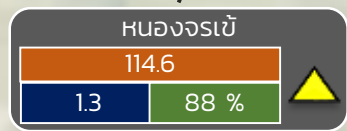
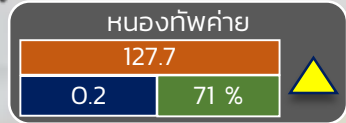
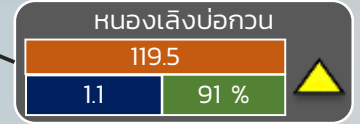
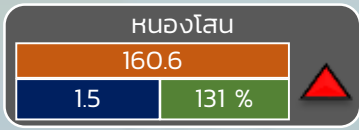
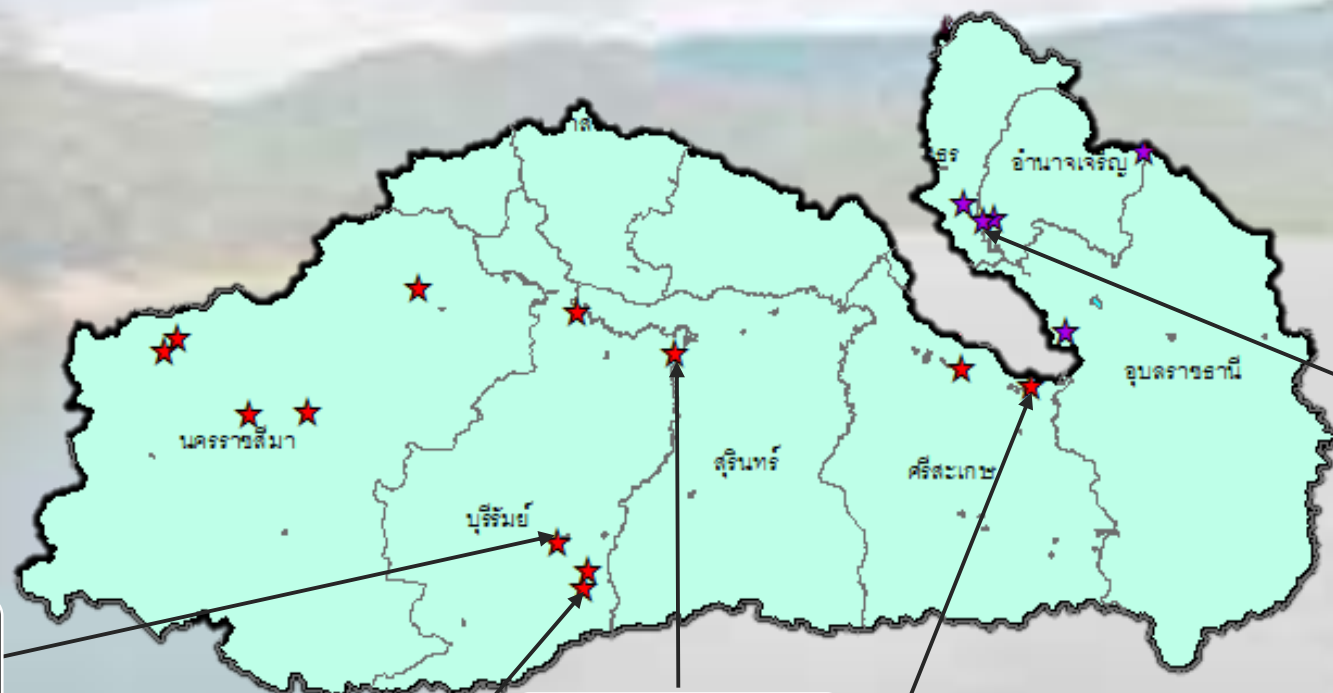


# รายงานสถานการณ์ปริมาณน้ำแหล่งน้ำขนาดเล็ก ประจำวันที่ 10 เม.ย. 2566



## กองวิเคราะห์และประเมินสถานการณ์น้ำ กรมทรัพยากรน้ำ

- ▲ วิกฤติน้ำมาก 1 แหล่งน้ำ
- ▲ ฝักระวังน้ำมาก 3 แหล่งน้ำ
- ▲ เกณฑ์ปกติ 12 แหล่งน้ำ
- ฝักระวังน้ำน้อย 1 แหล่งน้ำ
- วิกฤติน้ำน้อย 0 แหล่งน้ำ



ปริมาณน้ำปัจจุบัน 23.0 ล้าน ลบ.ม.  
คิดเป็นร้อยละ 65.5 ของความจุเก็บกัก  
แนวโน้ม **ลดลง**

ระดับ (ม.รทก)	ปริมาตร (ล้าน ลบ.ม.)	ปริมาตร (%)
---------------	----------------------	-------------

★ สท. 5  
★ สท. 11

ลุ่มน้ำมูล

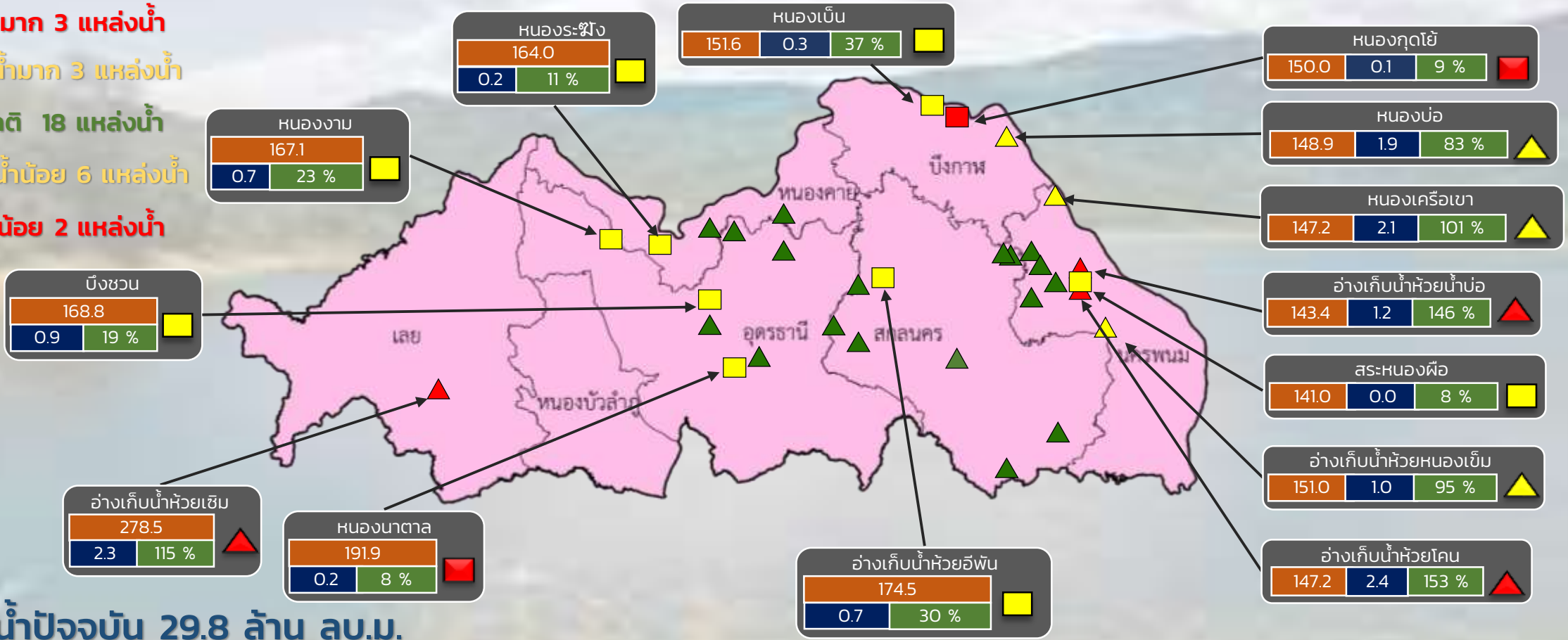


# รายงานสถานการณ์ปริมาณน้ำแหล่งน้ำขนาดเล็ก ประจำวันที่ 10 เม.ย. 2566



## กองวิเคราะห์และประเมินสถานการณ์น้ำ กรมทรัพยากรน้ำ

- ▲ วิกฤติน้ำมาก 3 แหล่งน้ำ
- ▲ เฝ้าระวังน้ำมาก 3 แหล่งน้ำ
- ▲ เกณฑ์ปกติ 18 แหล่งน้ำ
- เฝ้าระวังน้ำน้อย 6 แหล่งน้ำ
- วิกฤติน้ำน้อย 2 แหล่งน้ำ



ปริมาณน้ำปัจจุบัน 29.8 ล้าน ลบ.ม.

คิดเป็นร้อยละ 53.9 ของความจุเก็บกัก

แนวโน้ม คงที่

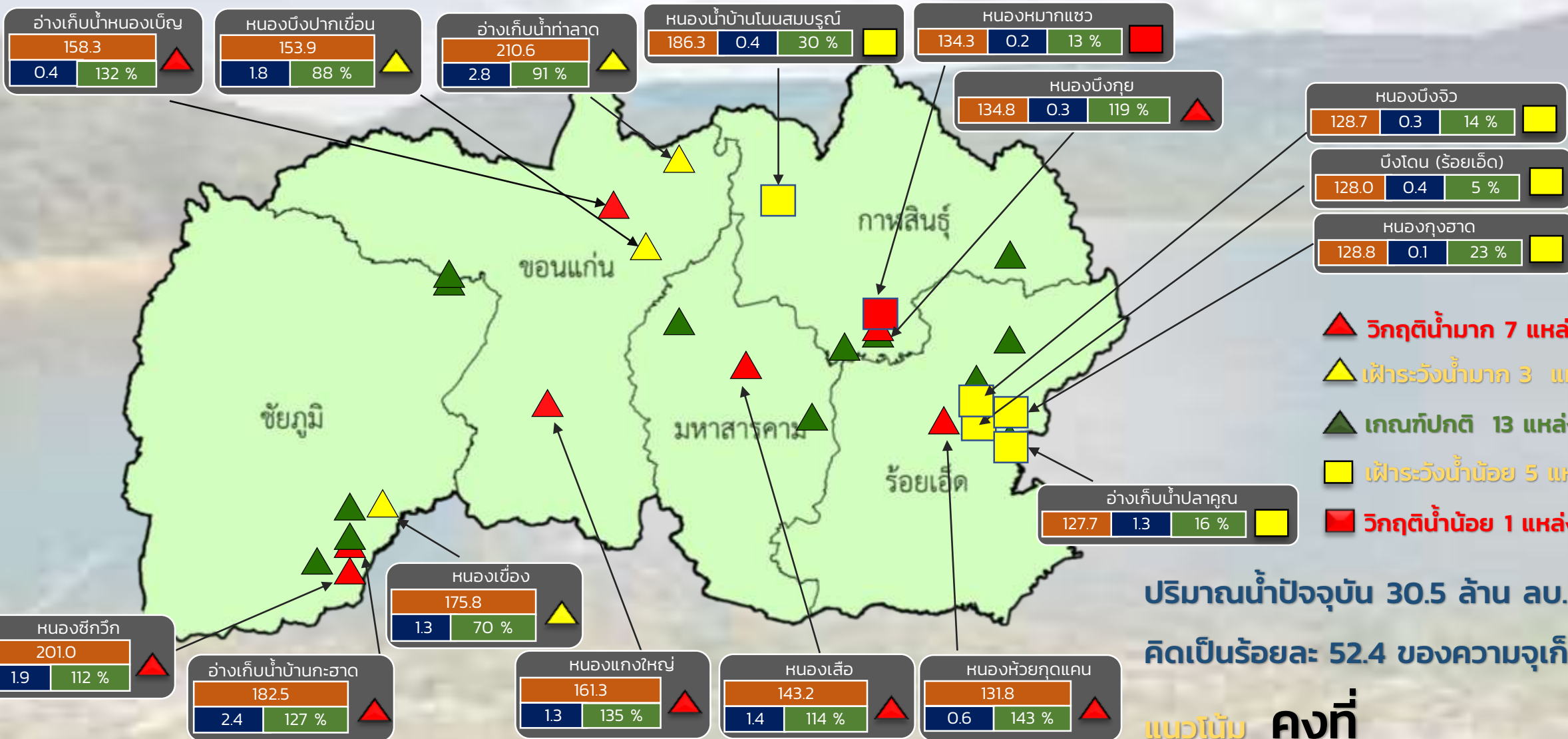
ระดับ (ม.รทก.)	ปริมาตร (ล้าน ลบ.ม.)	ปริมาตร (%)
■	■	■

สำนักงานทรัพยากรน้ำที่ 3



# รายงานสถานการณ์ปริมาณน้ำแหล่งน้ำขนาดเล็ก ประจำวันที่ 10 เม.ย. 2566

## กองวิเคราะห์และประเมินสถานการณ์น้ำ กรมทรัพยากรน้ำ



- ▲ วิกฤติน้ำมาก 7 แหล่งน้ำ
- ▲ เฝ้าระวังน้ำมาก 3 แหล่งน้ำ
- ▲ เกณฑ์ปกติ 13 แหล่งน้ำ
- เฝ้าระวังน้ำน้อย 5 แหล่งน้ำ
- วิกฤติน้ำน้อย 1 แหล่งน้ำ

ปริมาณน้ำปัจจุบัน 30.5 ล้าน ลบ.ม.  
คิดเป็นร้อยละ 52.4 ของความจุเก็บกัก

แนวโน้ม **คงที่**

สำนักงานทรัพยากรน้ำที่ 4

ระดับ (ม.รทก)	ปริมาตร (ล้าน ลบ.ม.)	ปริมาตร (%)

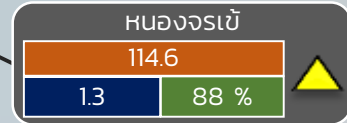
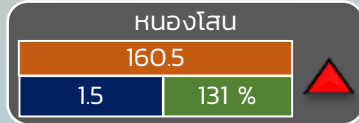
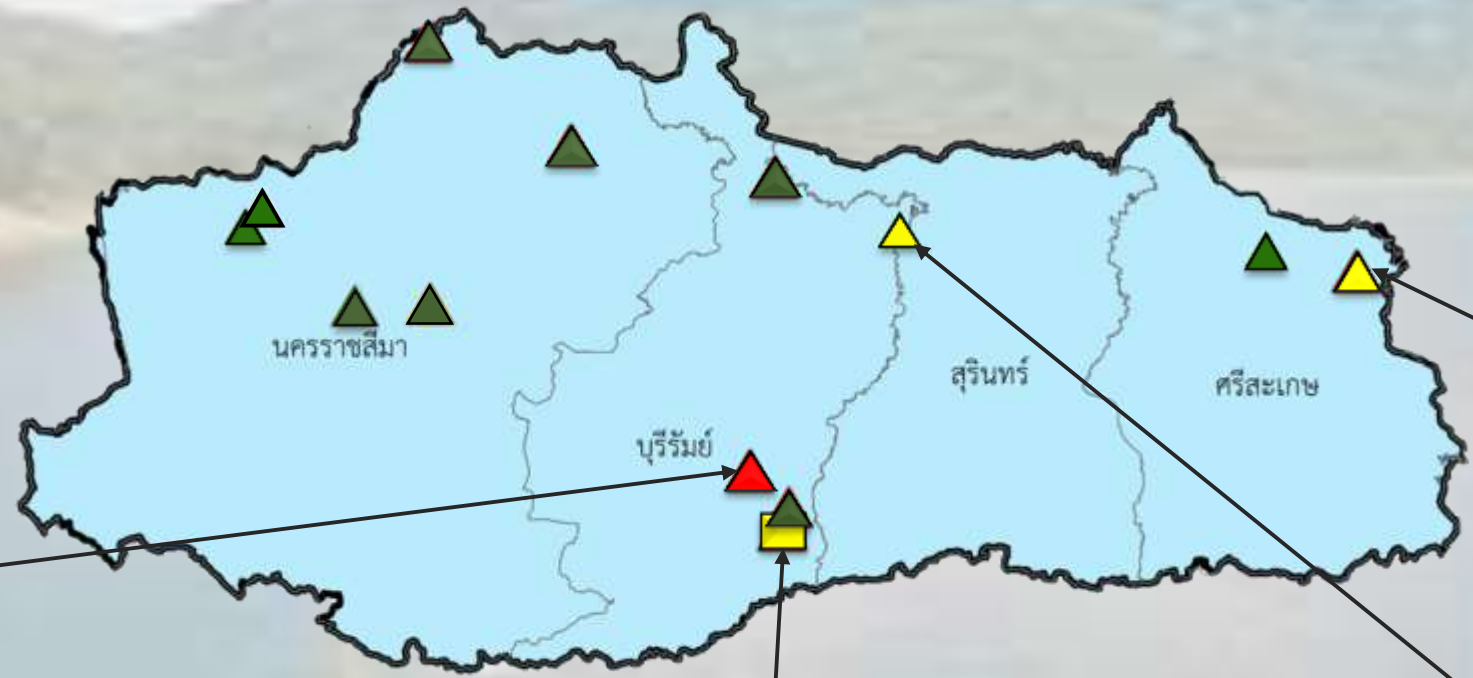


# รายงานสถานการณ์ปริมาณน้ำแหล่งน้ำขนาดเล็ก ประจำวันที่ 10 เม.ย. 2566



## กองวิเคราะห์และประเมินสถานการณ์น้ำ กรมทรัพยากรน้ำ

- ▲ วิกฤติน้ำมาก 1 แหล่งน้ำ
- ▲ ฝัาระวังน้ำมาก 2 แหล่งน้ำ
- ▲ เกณฑ์ปกติ 9 แหล่งน้ำ
- ฝัาระวังน้ำน้อย 1 แหล่งน้ำ
- วิกฤติน้ำน้อย 0 แหล่งน้ำ



ปริมาณน้ำปัจจุบัน 18.5 ล้าน ลบ.ม.  
คิดเป็นร้อยละ 64.5 ของความจุเก็บกัก

แนวโน้ม **ลดลง**

ระดับ (ม.รทก)	ปริมาตร (ล้าน ลบ.ม.)	ปริมาตร (%)
---------------	----------------------	-------------



# รายงานสถานการณ์ปริมาณน้ำแหล่งน้ำขนาดเล็ก ประจำวันที่ 10 เม.ย. 2566



กองวิเคราะห์และประเมินสถานการณ์น้ำ กรมทรัพยากรน้ำ



- ▲ วิกฤติน้ำมาก 0 แหล่งน้ำ
- ▲ ฝักระวังน้ำมาก 0 แหล่งน้ำ
- ▲ เกณฑ์ปกติ 6 แหล่งน้ำ
- ฝักระวังน้ำน้อย 0 แหล่งน้ำ
- วิกฤติน้ำน้อย 0 แหล่งน้ำ

ปริมาณน้ำปัจจุบัน 10.1 ล้าน ลบ.ม.  
คิดเป็นร้อยละ 64.9 ของความจุเก็บกัก

แนวโน้ม **ลดลง**

ระดับ (ม.สทก)	ปริมาตร (ล้าน ลบ.ม.)	ปริมาตร (%)
------------------	-------------------------	----------------

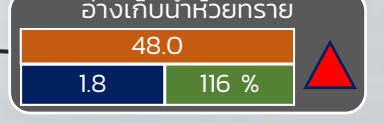
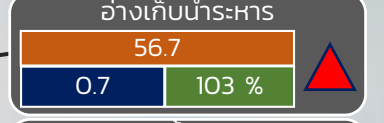
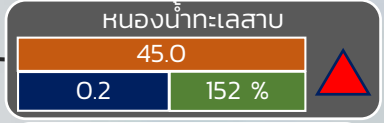
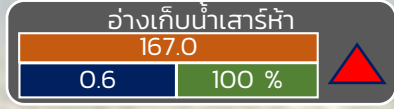
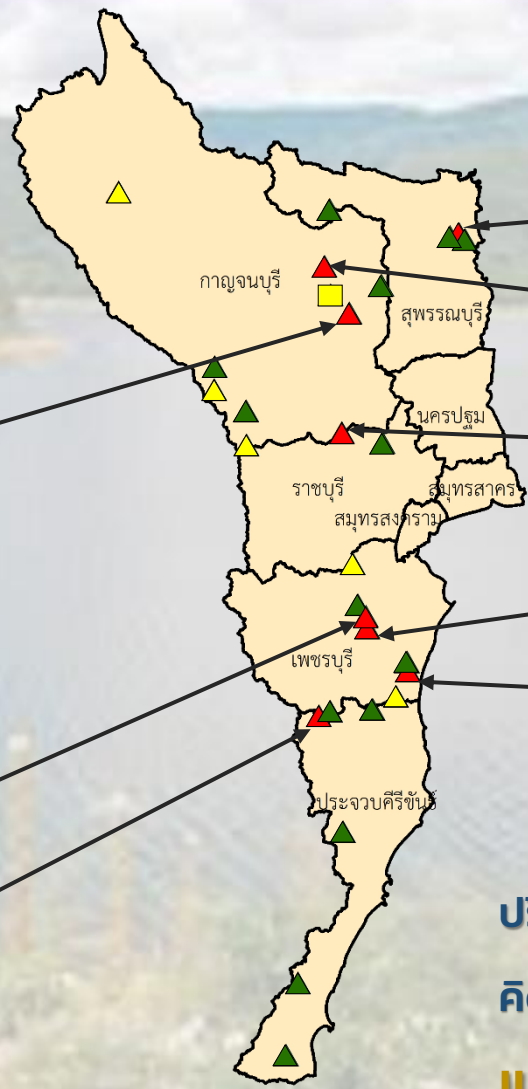


# รายงานสถานการณ์ปริมาณน้ำแหล่งน้ำขนาดเล็ก ประจำวันที่ 10 เม.ย. 2566



## กองวิเคราะห์และประเมินสถานการณ์น้ำ กรมทรัพยากรน้ำ

- ▲ **วิกฤติน้ำมาก 7 แหล่งน้ำ**
- ▲ **เฝ้าระวังน้ำมาก 6 แหล่งน้ำ**
- ▲ **เกณฑ์ปกติ 14 แหล่งน้ำ**
- **เฝ้าระวังน้ำน้อย 1 แหล่งน้ำ**
- **วิกฤติน้ำน้อย 0 แหล่งน้ำ**



ปริมาณน้ำปัจจุบัน 20.5 ล้าน ลบ.ม.  
คิดเป็นร้อยละ 85.4 ของความจุเก็บกัก  
**แนวโน้ม คงที่**

ระดับ (บ.รณ)	ปริมาตร (ล้าน ลบ.ม.)	ปริมาตร (%)
▲	วิกฤติน้ำมาก	7
▲	เฝ้าระวังน้ำมาก	6
▲	เกณฑ์ปกติ	14
■	เฝ้าระวังน้ำน้อย	1
■	วิกฤติน้ำน้อย	0

■ สกน. 7

**ภาคตะวันตก**

รายงานระดับน้ำจากกล้อง  
CCTV





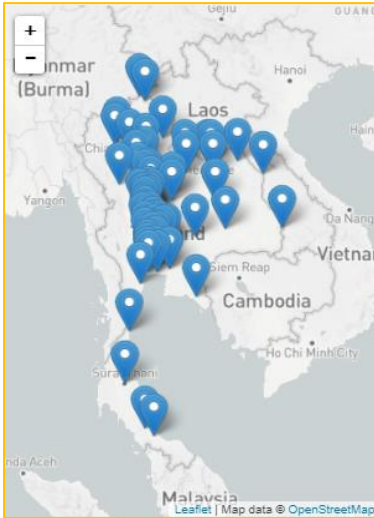
ศูนย์เมขลา

WATER OPERATION CENTER



### รายงานระดับน้ำจากกล้อง CCTV

ณ. วันที่ 10 เมษายน พ.ศ. 2566



#### สรุปสถานการณ์น้ำในลำน้ำสายหลัก

- สะพานข้ามคลองแม่ลาง - อ.ปางมะผ้า จ.แม่ฮ่องสอน (ลุ่มน้ำสาละวิน) สถานการณ์น้ำน้อย
- บ้านหาดเสลา - อ.เก้าเลี้ยว จ.นครสวรรค์ (ลุ่มน้ำปิง) สถานการณ์น้ำปกติ
- สะพานท่าเสา - อ.เมือง จ.อุตรดิตถ์ (ลุ่มน้ำน่าน) สถานการณ์น้ำปกติ
- สถานีวัดแม่น้ำโขง (MRC) - อ.เชียงคาน จ.เลย (ลุ่มน้ำโขงตะวันออกเฉียงเหนือ) สถานการณ์น้ำน้อย
- สะพานปรีดีธำรงค์ - อ.อุทุมพร จ.อุทุมพร (ลุ่มน้ำเจ้าพระยา) สถานการณ์น้ำปกติ
- สะพานหลวงพ่อบึง - อ.นครชัยศรี จ.นครปฐม (ลุ่มน้ำท่าจีน) สถานการณ์น้ำปกติ
- คลองอุตตะกาดตอนล่าง - อ.หาดใหญ่ จ.สงขลา (ลุ่มน้ำทะเลสาบสงขลา) สถานการณ์น้ำน้อย
- บ้านปากร่องห้วยจี่ - อ.บ้านตาก จ.ตาก (ลุ่มน้ำปิง) สถานการณ์น้ำปกติ
- สะพานหนองปรือ - อ.หนองปรือ จ.กาญจนบุรี (ลุ่มน้ำแม่กลอง) สถานการณ์น้ำน้อย

แม่น้ำเลย - อ.เมือง จ.เลย  
(ลุ่มน้ำโขงตะวันออกเฉียงเหนือ)



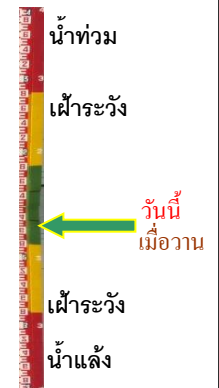
ระดับน้ำปัจจุบันต่ำกว่าสถาป  
 ระดับตลิ่งต่ำสุด - ม.รทก.  
 ระดับท้องน้ำ - ม.รทก.



สนง.ส่วนอุทกหนองคาย - อ.เมือง จ.หนองคาย  
(ลุ่มน้ำโขงตะวันออกเฉียงเหนือ)



ระดับน้ำปัจจุบันต่ำกว่าสถาป  
 ระดับตลิ่งต่ำสุด 166.65 ม.รทก.  
 ระดับท้องน้ำ 149.20 ม.รทก.



สถานีวัดระดับน้ำอัตโนมัติ - อ.เมือง จ.นครพนม  
(ลุ่มน้ำโขงตะวันออกเฉียงเหนือ)



อ่านค่าระดับไม่ได้  
 ระดับตลิ่งต่ำสุด - ม.รทก.  
 ระดับท้องน้ำ - ม.รทก.



วัดศรีชมพูนงค์คอต - อ.ท่าบ่อ จ.หนองคาย  
(ห้วยโมง/โขงอีสาน)



ระดับน้ำปัจจุบัน 163.70 ม.รทก.  
 ระดับตลิ่งต่ำสุด 167.09 ม.รทก.  
 ระดับท้องน้ำ 156.60 ม.รทก.



สถานีวัดแม่น้ำโขง (MRC) - อ.เชียงคาน จ.เลย  
(ลุ่มน้ำโขง)



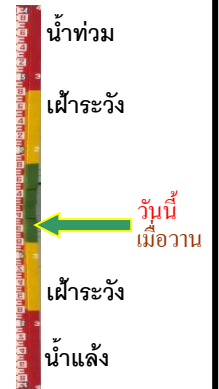
ระดับน้ำปัจจุบัน	3.10	ม.รทก.
ระดับตลิ่งต่ำสุด	-	ม.รทก.
ระดับท้องน้ำ	-	ม.รทก.



บ้านเหล่านกขุม - อ.เมือง จ.ขอนแก่น  
(ลุ่มน้ำชี)



ระดับน้ำปัจจุบันต่ำกว่าสถาฟ		
ระดับตลิ่งต่ำสุด	149.71	ม.รทก.
ระดับท้องน้ำ	141.00	ม.รทก.



บ้านหาดเสลา - อ.เก้าเลี้ยว จ.นครสวรรค์  
(ลุ่มน้ำปิง)



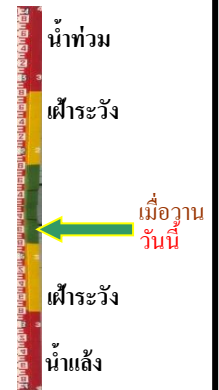
ระดับน้ำปัจจุบันต่ำกว่าสถาฟ		
ระดับตลิ่งต่ำสุด	32.53	ม.รทก.
ระดับท้องน้ำ	24.97	ม.รทก.



สะพานมหาโพธิ์ - อ.เมือง จ.แพร่  
(ลุ่มน้ำยม)



ระดับน้ำปัจจุบัน	144.50	ม.รทก.
ระดับตลิ่งต่ำสุด	152.33	ม.รทก.
ระดับท้องน้ำ	141.18	ม.รทก.



สะพานศรีรัตนาลัย - อ.ศรีรัตนาลัย จ.สุโขทัย  
(ลุ่มน้ำยม)



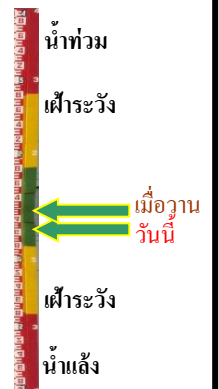
ระดับน้ำปัจจุบันต่ำกว่าสถาฟ		
ระดับตลิ่งต่ำสุด	71.78	ม.รทก.
ระดับท้องน้ำ	58.48	ม.รทก.



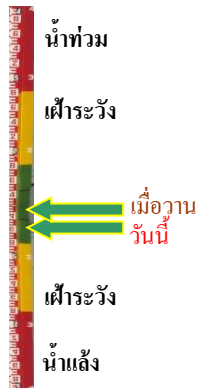
สะพานพระแม่ย่า - อ.เมือง จ.สุโขทัย  
(ลุ่มน้ำยม)



ระดับน้ำปัจจุบัน	43.10	ม.รทก.
ระดับตลิ่งต่ำสุด	48.59	ม.รทก.
ระดับท้องน้ำ	-	ม.รทก.



สะพานบ้านโพทะเล - อ.โพทะเล จ.พิจิตร  
(ลุ่มน้ำยม)



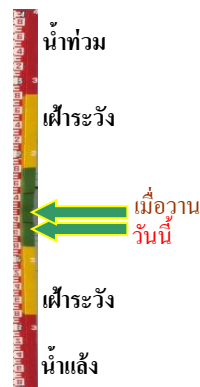
ระดับน้ำปัจจุบัน 24.00 ม.รทก.  
ระดับตลิ่งต่ำสุด 31.63 ม.รทก.  
ระดับท้องน้ำ 20.59 ม.รทก.

บ้านทับกฤช - อ.ชุมแสง จ.นครสวรรค์  
(ลุ่มน้ำน่าน)



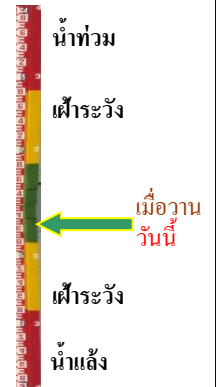
ระดับน้ำปัจจุบันต่ำกว่าสภาพ  
ระดับตลิ่งต่ำสุด - ม.รทก.  
ระดับท้องน้ำ - ม.รทก.

สะพานท่าเสา - อ.เมือง จ.อุตรดิตถ์  
(ลุ่มน้ำน่าน)



ระดับน้ำปัจจุบัน 54.20 ม.รทก.  
ระดับตลิ่งต่ำสุด 56.91 ม.รทก.  
ระดับท้องน้ำ 47.80 ม.รทก.

สะพานเฉลิมพระเกียรติ 48 พรรษา  
อ.เมือง จ.พิจิตร (ลุ่มน้ำน่าน)



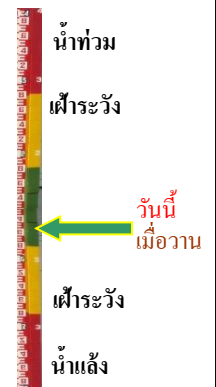
ระดับน้ำปัจจุบัน 28.97 ม.รทก.  
ระดับตลิ่งต่ำสุด - ม.รทก.  
ระดับท้องน้ำ - ม.รทก.

สะพานเฉลิมพระเกียรติ ร.9 72 พรรษา  
อ.บางมูลนาก จ.พิจิตร (ลุ่มน้ำน่าน)



ระดับน้ำปัจจุบันต่ำกว่าสภาพ  
ระดับตลิ่งต่ำสุด 27.23 ม.รทก.  
ระดับท้องน้ำ 14.56 ม.รทก.

สะพานเคชาติวงศ์ - อ.เมือง จ.นครสวรรค์  
(ลุ่มน้ำเจ้าพระยา)



ระดับน้ำปัจจุบันต่ำกว่าสภาพ  
ระดับตลิ่งต่ำสุด 23.22 ม.รทก.  
ระดับท้องน้ำ 11.15 ม.รทก.



วัดโคกจันทร์ - อ.สรรพยา จ.ชัยนาท  
(ลุ่มน้ำเจ้าพระยา)



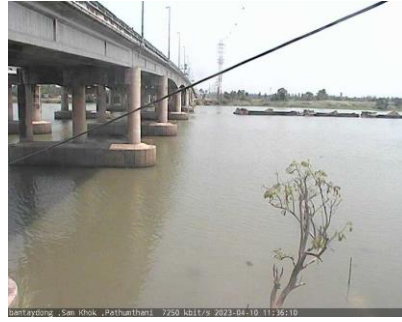
ระดับน้ำปัจจุบันต่ำกว่าสภาพ

ระดับตลิ่งต่ำสุด - ม.รทก.

ระดับท้องน้ำ - ม.รทก.



บ้านท้ายดง - อ.สามโคก จ.ปทุมธานี  
(ลุ่มน้ำเจ้าพระยา)



ระดับน้ำปัจจุบันต่ำกว่าสภาพ

ระดับตลิ่งต่ำสุด - ม.รทก.

ระดับท้องน้ำ - ม.รทก.



ศาลากลางสมุทรปราการ - อ.เมือง  
จ.สมุทรปราการ (ลุ่มน้ำเจ้าพระยา)



ระดับน้ำปัจจุบันต่ำกว่าสภาพ

ระดับตลิ่งต่ำสุด - ม.รทก.

ระดับท้องน้ำ - ม.รทก.



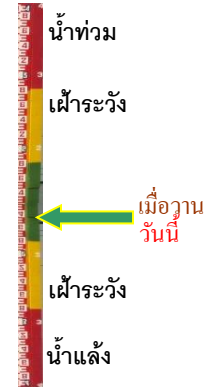
สะพานปรีดีย์ - อ.เมือง จ.พระนครศรีอยุธยา  
(ลุ่มน้ำเจ้าพระยา)



ระดับน้ำปัจจุบันต่ำกว่าสภาพ

ระดับตลิ่งต่ำสุด - ม.รทก.

ระดับท้องน้ำ - ม.รทก.



สะพานหลวงพ่อบึง - อ.นครไชยศรี  
จ.นครปฐม (ลุ่มน้ำท่าจีน)



ระดับน้ำปัจจุบัน 1.01 ม.รทก.

ระดับตลิ่งต่ำสุด 2.97 ม.รทก.

ระดับท้องน้ำ -4.69 ม.รทก.



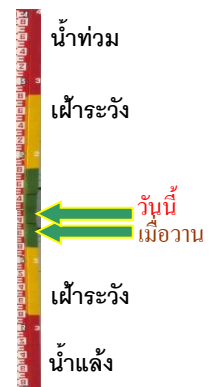
คลองอู่ตะเภาตอนล่าง - อ.หาดใหญ่ จ.สงขลา  
(ลุ่มน้ำทะเลสาบสงขลา)



ระดับน้ำปัจจุบัน 0.20 ม.รทก.

ระดับตลิ่งต่ำสุด 8.93 ม.รทก.

ระดับท้องน้ำ -1.93 ม.รทก.

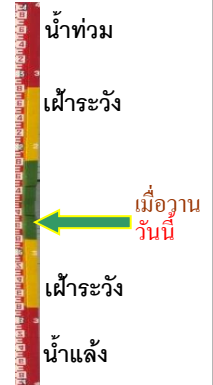


บ้านบางแก้ว - อ.บรรพตพิสัย จ.นครสวรรค์  
(ลุ่มน้ำปิง-วัง-สะแกกรัง-ป่าสัก)



ระดับน้ำปัจจุบันต่ำกว่าสภาพ  
ระดับตลิ่งต่ำสุด - ม.รทก.  
ระดับท้องน้ำ - ม.รทก.

บ้านปากร่องห้วยจี่ - อ.บ้านตาก จ.ตาก  
(ลุ่มน้ำปิง-วัง-สะแกกรัง-ป่าสัก)



ระดับน้ำปัจจุบัน 117.67 ม.รทก.  
ระดับตลิ่งต่ำสุด 120.45 ม.รทก.  
ระดับท้องน้ำ 114.47 ม.รทก.

บ้านจางวาง - อ.หล่มสัก จ.เพชรบูรณ์  
(ลุ่มน้ำปิง-วัง-สะแกกรัง-ป่าสัก)



ระดับน้ำปัจจุบันต่ำกว่าสภาพ  
ระดับตลิ่งต่ำสุด 135.46 ม.รทก.  
ระดับท้องน้ำ 127.24 ม.รทก.

แม่น้ำป่าสัก - อ.เมือง จ.เพชรบูรณ์  
(ลุ่มน้ำปิง-วัง-สะแกกรัง-ป่าสัก)



ระดับน้ำปัจจุบันสภาพพายุขาดหาย  
ระดับตลิ่งต่ำสุด 114.98 ม.รทก.  
ระดับท้องน้ำ 104.53 ม.รทก.

แม่น้ำป่าสัก - อ.แก่งคอย จ.สระบุรี  
(ลุ่มน้ำปิง-วัง-สะแกกรัง-ป่าสัก)



ระดับน้ำปัจจุบันต่ำกว่าสภาพ  
ระดับตลิ่งต่ำสุด 20.10 ม.รทก.  
ระดับท้องน้ำ 4.79 ม.รทก.

สะพานบ้านหนองปรือ - อ.หนองปรือ จ.กาญจนบุรี  
(ลุ่มน้ำแม่กลอง)



ระดับน้ำปัจจุบัน 141.05 ม.รทก.  
ระดับตลิ่งต่ำสุด 147.06 ม.รทก.  
ระดับท้องน้ำ 140.73 ม.รทก.

สะพานแควใหญ่ - อ.เมือง จ.กาญจนบุรี  
(ลุ่มน้ำแม่กลอง)



ระดับน้ำปัจจุบัน	24.30	ม.รทก.
ระดับตลิ่งต่ำสุด	28.28	ม.รทก.
ระดับท้องน้ำ	20.86	ม.รทก.



สะพานบ้านท่าเรือ - อ.ท่ามะกา จ.กาญจนบุรี  
(ลุ่มน้ำแม่กลอง)



ระดับน้ำปัจจุบัน	4.78	ม.รทก.
ระดับตลิ่งต่ำสุด	14.82	ม.รทก.
ระดับท้องน้ำ	2.90	ม.รทก.



สะพานเฉลิมพระเกียรติ 60 พรรษา - อ.บ้านโป่ง จ.ราชบุรี  
(ลุ่มน้ำแม่กลอง)



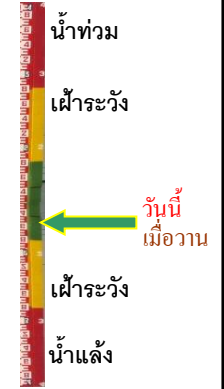
ระดับน้ำปัจจุบัน	7.12	ม.รทก.
ระดับตลิ่งต่ำสุด	17.63	ม.รทก.
ระดับท้องน้ำ	5.68	ม.รทก.



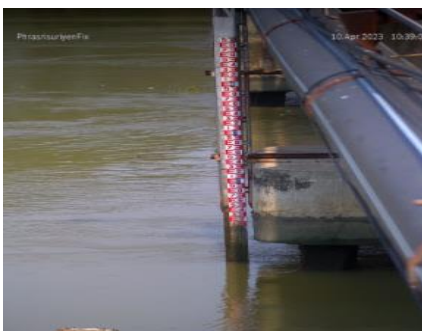
สะพานธนารักษ์ - อ.เมือง จ.ราชบุรี  
(ลุ่มน้ำแม่กลอง)



ระดับน้ำปัจจุบัน	0.60	ม.รทก.
ระดับตลิ่งต่ำสุด	5.10	ม.รทก.
ระดับท้องน้ำ	7.75	ม.รทก.



สะพานสมเด็จพระศรีสุริเยนทร์  
อ.อัมพวา จ.สมุทรสงคราม (ลุ่มน้ำแม่กลอง)



ระดับน้ำปัจจุบัน	0.40	ม.รทก.
ระดับตลิ่งต่ำสุด	2.52	ม.รทก.
ระดับท้องน้ำ	-14.58	ม.รทก.



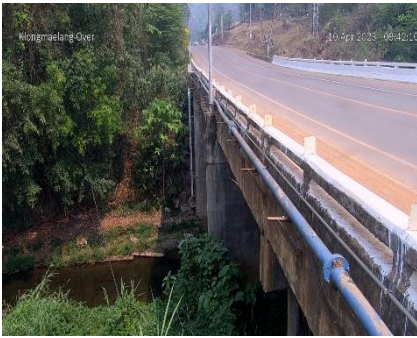
สะพานประวัติศาสตร์ฯ - อ.ปาย จ.แม่ฮ่องสอน  
(ลุ่มน้ำสาละวิน)



ระดับน้ำปัจจุบัน	476.40	ม.รทก.
ระดับตลิ่งต่ำสุด	483.06	ม.รทก.
ระดับท้องน้ำ	475.77	ม.รทก.

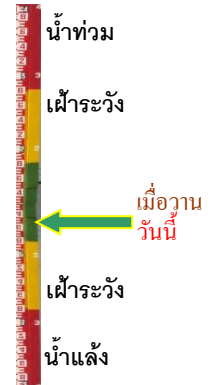


สะพานข้ามคลองแม่กลาง  
อ.ปางมะผ้า จ.แม่ฮ่องสอน (ลุ่มน้ำสาละวิน)



ระดับน้ำปัจจุบันต่ำกว่าสถาพ  
ระดับตลิ่งต่ำสุด - ม.รทก.  
ระดับท่อน้ำ - ม.รทก.

สะพานบ้านปางหมู - อ.เมือง จ.แม่ฮ่องสอน  
(ลุ่มน้ำสาละวิน)



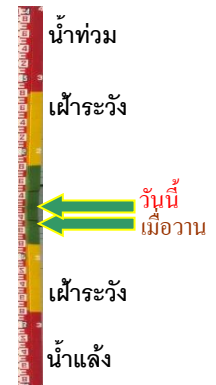
ระดับน้ำปัจจุบัน 199.73 ม.รทก.  
ระดับตลิ่งต่ำสุด 202.98 ม.รทก.  
ระดับท่อน้ำ 196.45 ม.รทก.

สะพานข้ามห้วยแม่สอด - อ.แม่สอด จ.ตาก  
(ลุ่มน้ำสาละวิน)



ระดับน้ำปัจจุบัน 205.50 ม.รทก.  
ระดับตลิ่งต่ำสุด 207.80 ม.รทก.  
ระดับท่อน้ำ 203.37 ม.รทก.

บ้านบางขนาก - อ.บางน้ำเปรี้ยว จ.ฉะเชิงเทรา  
(ลุ่มน้ำบางปะกง)



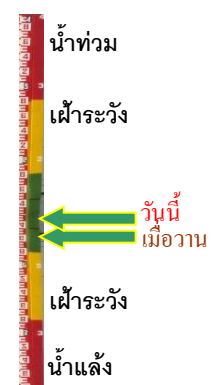
ระดับน้ำปัจจุบัน 0.45 ม.รทก.  
ระดับตลิ่งต่ำสุด 1.57 ม.รทก.  
ระดับท่อน้ำ -11.70 ม.รทก.

บ้านสร้าง - อ.บ้านสร้าง จ.ปราจีนบุรี  
(ลุ่มน้ำบางปะกง)



ระดับน้ำปัจจุบัน 0.85 ม.รทก.  
ระดับตลิ่งต่ำสุด 3.50 ม.รทก.  
ระดับท่อน้ำ -9.82 ม.รทก.

บ้านเก่าเขาฉกรรจ์ - อ.เขาฉกรรจ์ จ.สระแก้ว  
(ลุ่มน้ำบางปะกง)



ระดับน้ำปัจจุบัน 41.82 ม.รทก.  
ระดับตลิ่งต่ำสุด 52.78 ม.รทก.  
ระดับท่อน้ำ 40.08 ม.รทก.