



**รายงานการเฝ้าระวังติดตามสถานการณ์น้ำและความช่วยเหลือ  
ศูนย์ปฏิบัติการทรัพยากรธรรมชาติและสิ่งแวดล้อม (ด้านทรัพยากรน้ำ)  
กระทรวงทรัพยากรธรรมชาติและสิ่งแวดล้อม**

กองวิเคราะห์และประเมินสถานการณ์น้ำ กรมทรัพยากรน้ำ

โทรศัพท์ ๐ ๒๒๗๑ ๖๐๐๐ ต่อ ๖๔๔๕ โทรสาร ๐ ๒๒๘๘ ๖๖๒๙ [www.dwr.go.th](http://www.dwr.go.th) IDLine: mekhalawoc Email: mekhala@dwr.mail.go.th

ศูนย์เทคโนโลยีสารสนเทศทรัพยากรน้ำบาดาล กรมทรัพยากรน้ำบาดาล

โทรศัพท์ ๐ ๒๖๖๖ ๗๐๙๐ โทรสาร ๐ ๒๖๖๖ ๗๑๐๐ [www.dgr.go.th](http://www.dgr.go.th) Email: [itcenter@dgr.mail.go.th](mailto:itcenter@dgr.mail.go.th)

สำนักงานนโยบายและแผนทรัพยากรธรรมชาติและสิ่งแวดล้อม

โทรศัพท์ ๐ ๒๒๖๕๖๕๐๐ [www.onep.go.th](http://www.onep.go.th) Email: [webmaster@onep.go.th](mailto:webmaster@onep.go.th)

กรมทรัพยากรธรณี

โทรศัพท์ ๐ ๒๖๒๑๙๕๐๐ [www.dmr.go.th](http://www.dmr.go.th) Email: [webmaster@dmr.mail.go.th](mailto:webmaster@dmr.mail.go.th)

รายงานฉบับที่ ๒๐๔/๒๕๖๖

เวลา ๐๘.๐๐ น.

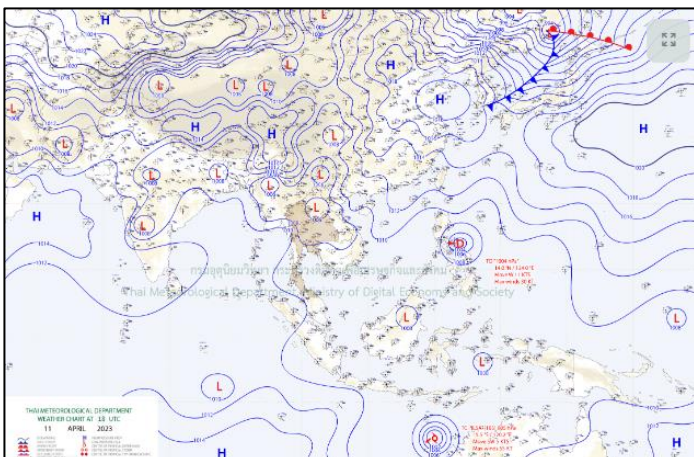
วันที่ ๑๒ เมษายน ๒๕๖๖

เรียน รมว.ทส. เลขานุการ รมว.ทส. ที่ปรึกษา รมว.ทส. ปกท.ทส. รอง ปกท.ทส. อทน. อทบ. และหน่วยงานที่เกี่ยวข้อง

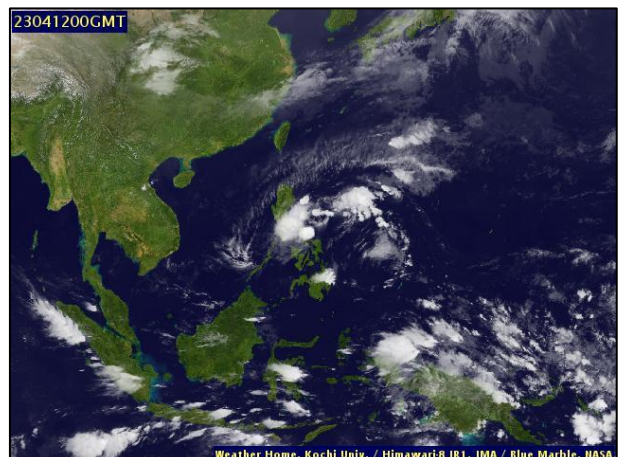
**๑. สภาวะอากาศ เวลา ๐๕.๐๐ น. (กรมอุตุนิยมวิทยา)**

พยากรณ์อากาศ ๒๔ ชั่วโมงข้างหน้า ประเทศไทยมีอากาศร้อนโดยทั่วไปกับมีฟ้าหลัวในตอนกลางวัน และมีอากาศร้อนจัดบางพื้นที่ในภาคเหนือ ภาคตะวันออกเฉียงเหนือ ภาคกลาง รวมทั้งกรุงเทพมหานครและปริมณฑล และภาคตะวันออก ทั้งนี้เนื่องจากบริเวณความกดอากาศต่ำเนื่องจากความร้อนปกคลุมประเทศไทยตอนบน ในขณะที่ลมใต้พัดปกคลุมภาคตะวันออกเฉียงเหนือตอนล่าง ภาคกลางตอนล่าง และภาคตะวันออก ทำให้ภาคตะวันออกเฉียงเหนือ และภาคตะวันออก มีฝนฟ้าคะนองบางแห่ง จึงขอให้ประชาชนดูแลรักษาสุขภาพเนื่องจากสภาพอากาศที่ร้อนถึงร้อนจัด และระวังอันตรายจากฝนฟ้าคะนองที่อาจจะเกิดขึ้นในระยะนี้ไว้ด้วย

ส่วนลมตะวันตกเฉียงเหนือพัดปกคลุมทะเลอันดามัน และภาคใต้ ทำให้ภาคใต้ยังคงมีฝนฟ้าคะนองเกิดขึ้นได้บางพื้นที่  
 ฝุ่นละอองในระยะนี้ : ภาคเหนือ ภาคตะวันออกเฉียงเหนือ และภาคกลางตอนบนมีการสะสมของฝุ่นละออง/หมอกควัน อยู่ในเกณฑ์ปานกลางถึงมากเนื่องจากการระบายอากาศไม่ดี ส่วนภาคกลางตอนล่าง รวมทั้งกรุงเทพมหานครและปริมณฑล ภาคตะวันออก และภาคใต้ยังคงมีการสะสมน้อย เนื่องจากการระบายอากาศในบริเวณดังกล่าวยังคงอยู่ในเกณฑ์ดี

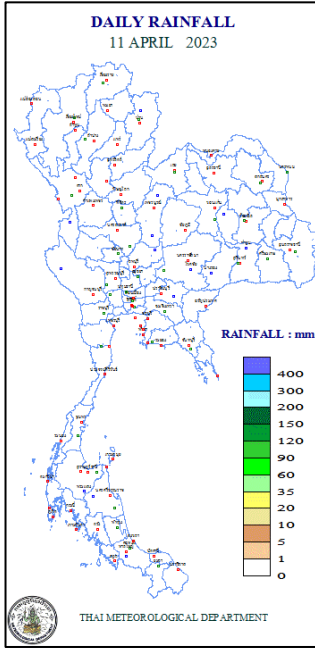


แผนที่อากาศ วันที่ ๑๒ เม.ย. ๒๕๖๖ เวลา ๐๑.๐๐ น.



ภาพถ่ายดาวเทียม วันที่ ๑๒ เม.ย. ๒๕๖๖ เวลา ๐๗.๐๐ น.

๒. ปริมาณฝนสะสม ณ เวลา ๐๗.๐๐น.(เมื่อวาน) - ๐๗.๐๐ น.(วันนี้) (กรมอุตุนิยมวิทยา)



จุดตรวจวัด	ปริมาณฝน (มม.)
ไม่มีฝน	

๓. ปริมาณฝนสะสมของพื้นที่ลาดเชิงเขา ๑๒ ชม. ที่ผ่านมา (กรมทรัพยากรน้ำ)

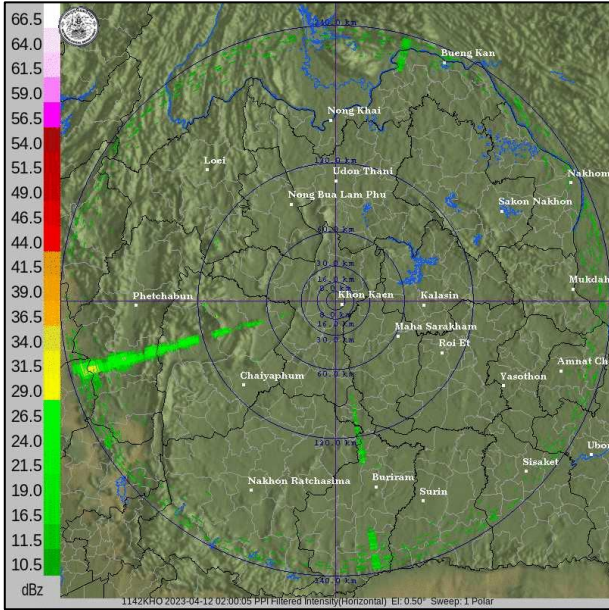
รหัสสถานี	จุดตรวจวัด	ปริมาณฝน (มม./๑๒ ชม.)
STN๐๒๔๑	บ้านสบมาง ต.ภูฟ้า อ.บ่อเกลือ จ.น่าน	๒๘๑.๕
STN๐๙๘๕	บ้านชนงพระใต้ ต.ชนงพระ อ.ปากช่อง จ.นครราชสีมา	๙.๕
STN๑๗๑๗	บ้านคลองตุ๊กเหนือ ต.กะปาง อ.ทุ่งสง จ.นครศรีธรรมราช	๒.๕
STN๑๗๕๙	บ้านกอตง ต.เขาหิน อ.เขาพนม จ.กระบี่	๒.๐
STN๐๘๑๖	บ้านควนหินราว ต.บ้านลำนาว อ.บางขัน จ.นครศรีธรรมราช	๑.๐
STN๐๕๗๐	บ้านใต้โดน ต.บางสวรรค์ อ.พระแสง จ.สุราษฎร์ธานี	๑.๐
STN๐๐๓๘	บ้านใหม่หัวนา ต.หนองแก อ.หัวหิน จ.ประจวบคีรีขันธ์	๐.๕

๔. ค่าความชื้นในดิน (กรมทรัพยากรน้ำ/คณะกรรมการแม่ข่าย)

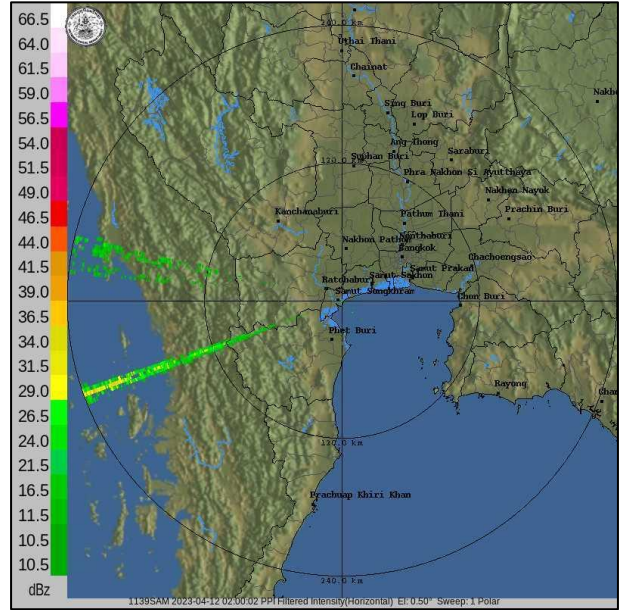
ภูมิภาค	ความชื้นในดิน [-] ๒ มี.ค. ๖๖	ความชื้นในดิน [-] ๒ เม.ย. ๖๖	แนวโน้ม
เหนือ	๐-๒๐	๐-๒๐	ลดลง
กลาง	๐-๒๐	๐-๒๐	ทรงตัว
ตะวันออกเฉียงเหนือ	๐-๒๐	๐-๒๐	ลดลง
ตะวันออก	๒๐-๔๐	๐-๒๐	ทรงตัว
ตะวันตก	๐-๒๐	๐-๒๐	ลดลง
ใต้	๒๐-๔๐	๒๐-๔๐	ลดลง

หมายเหตุ : ความชื้นในดิน ๐ หมายถึง ดินที่แห้งสนิท และ ๑๐๐ หมายถึง ดินที่อิ่มน้ำ

๕. เรดาร์ตรวจอากาศ ณ วันที่ ๑๒ เมษายน ๒๕๖๖ (กรมอุตุนิยมวิทยา)



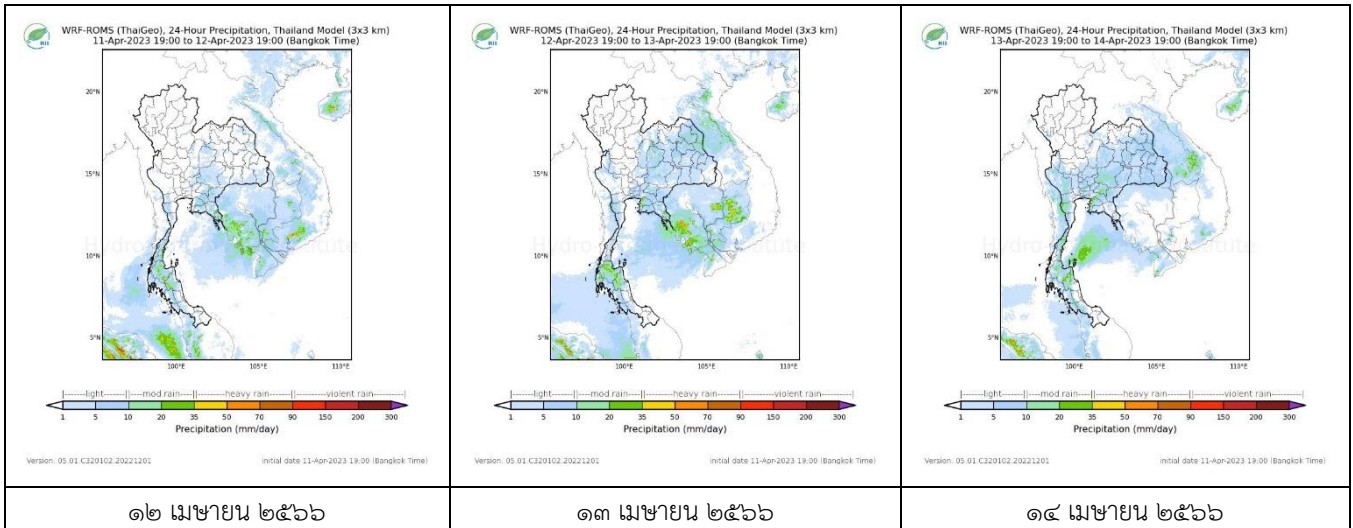
สถานีขอนแก่น เวลา ๐๙.๐๐ น.



สถานีสมุทรสงคราม เวลา ๐๙.๐๐ น.

จากเรดาร์ตรวจอากาศไม่พบกลุ่มเมฆฝนบริเวณประเทศไทย

๖. แผนภาพคาดการณ์ฝนล่วงหน้า ๓ วัน (สถาบันสารสนเทศทรัพยากรน้ำ (องค์การมหาชน))



๑๒ เมษายน ๒๕๖๖

๑๓ เมษายน ๒๕๖๖

๑๔ เมษายน ๒๕๖๖

๗. สถานการณ์น้ำในแหล่งเก็บกักน้ำ ณ วันที่ ๑๑ เมษายน ๒๕๖๖ (กรมชลประทาน กรมทรัพยากรน้ำ และสทช.)

๗.๑ ปริมาณน้ำในอ่างฯ ๔๓,๙๙๓ ล้าน ลบ.ม. คิดเป็นร้อยละ ๖๒ (ปริมาณน้ำใช้การได้ ๒๐,๔๕๖ ล้าน ลบ.ม. คิดเป็นร้อยละ ๔๓) ปริมาณน้ำในอ่างฯ เทียบกับปี ๒๕๖๕ (๔๓,๐๘๔ ล้าน ลบ.ม. คิดเป็นร้อยละ ๖๑) มากกว่าปี ๒๕๖๕ จำนวน ๙๐๙ ล้าน ลบ.ม. ปริมาณน้ำไหลลงอ่างฯ จำนวน ๑๕.๗๔ ลบ.ม. ปริมาณน้ำระบาย จำนวน ๑๓๑.๑๑ ล้าน ลบ.ม. สามารถรับน้ำได้อีก ๒๖,๗๓๓ ล้าน ลบ.ม.

อ่างเก็บน้ำ	ความจุที่ รณก. (ล้าน ลบ.ม.)	ปริมาณ น้ำในอ่าง		ปริมาณ น้ำใช้การได้		ปริมาณ น้ำไหลลงอ่าง		ปริมาณ น้ำระบาย		ปริมาณ น้ำรับได้ อีก (ล้าน ม.๓) <small>(ความจุที่รับ- ปริมาณตุน้ำ ปัจจุบัน)</small>
		ปริมาณ (ล้าน ม.๓)	% น้ำ เก็บ กัก	ปริมาณ (ล้าน ม.๓)	% น้ำใช้ การ	วันนี้ (ล้าน ม.๓)	เมื่อวาน (ล้าน ม.๓)	วันนี้ (ล้าน ม.๓)	เมื่อวาน (ล้าน ม.๓)	
๑.ภูมิพล	๑๓,๔๖๒	๘,๘๔๙	๖๖	๕,๐๔๙	๕๒	๐.๐๐	๐.๐๐	๒๖.๐๐	๒๘.๐๐	๔,๖๑๓
๒.สิริกิติ์	๙,๕๑๐	๔,๘๒๕	๕๑	๑,๙๗๕	๓๐	๓.๓๗	๑.๓๑	๑๗.๐๐	๑๖.๘๙	๔,๖๘๕
๓.จุฬารัตน์	๑๖๔	๖๔	๓๙	๒๗	๒๑	๐.๑๕	๐.๐๐	๑.๒๙	๐.๓๔	๑๐๐
๔.อุบลรัตน์	๒,๔๓๑	๙๒๐	๓๘	๓๓๙	๑๘	๐.๑๑	๐.๐๐	๕.๑๐	๕.๑๐	๑,๕๑๑

๕.ลำปาง	๑,๙๘๐	๙๓๗	๔๗	๘๓๗	๔๕	๑.๑๓	๑.๐๒	๗.๘๘	๗.๘๐	๑,๐๔๓
๖.สุรินทร์	๑,๙๖๖	๑,๑๗๗	๖๐	๓๔๕	๓๐	๐.๐๐	๐.๐๐	๐.๔๕	๐.๔๓	๗๘๙
๗.ป่าสักชลสิทธิ์	๙๖๐	๓๑๕	๓๓	๓๑๒	๓๓	๐.๐๐	๐.๐๐	๓.๕๐	๓.๔๘	๖๔๕
๘.ศรีนครินทร์	๑๗,๗๔๕	๑๔,๑๔๑	๘๐	๓,๘๗๖	๕๒	๐.๕๔	๑.๖๗	๑๙.๙๙	๑๕.๙๙	๓,๖๐๔
๙.วชิราลงกรณ์	๘,๘๖๐	๔,๖๑๗	๕๒	๑,๖๐๕	๒๗	๐.๐๐	๐.๐๐	๑๔.๑๒	๑๘.๑๐	๔,๒๔๓
๑๐.ขุนด่านปราการชล	๒๒๔	๗๒	๓๒	๖๗	๓๑	๐.๐๐	๐.๐๐	๑.๔๔	๑.๖๐	๑๕๒
๑๑.รัชชประภา	๕,๖๓๙	๓,๓๙๘	๖๐	๒,๐๔๗	๔๘	๒.๒๑	๑.๕๙	๗.๐๐	๕.๐๗	๒,๒๔๑
๑๒.บางยาง	๑,๔๕๔	๑,๒๕๘	๘๗	๙๘๒	๘๓	๓.๑๘	๑.๖๗	๔.๐๐	๔.๐๑	๑๙๖

๗.๒ อ่างเก็บน้ำขนาดกลาง ๔๓๕ แห่ง มีปริมาณน้ำ ๒,๙๘๖ ล้าน ลบ.ม. (๕๕%) ปริมาณน้ำใช้การ ๒,๕๘๓ ล้าน ลบ.ม. (๕๒%)

๗.๓ แหล่งน้ำในพื้นที่นอกเขตชลประทาน ๑๐๒,๐๙๙ แห่ง มีปริมาณน้ำรวม ๕,๑๓๐ ล้าน ลบ.ม. (๖๑%)

๗.๔ แหล่งน้ำขนาดเล็กนอกเขตชลประทาน ๑๓๘ แห่ง ตรวจวัดโดยกรมทรัพยากรน้ำ เริ่มต้นฤดูแล้ง มีปริมาณน้ำ ๒๖๐.๑๐ ล้าน ลบ.ม. (๙๕%) ปริมาณน้ำปัจจุบัน ๑๗๔.๐ ล้าน ลบ.ม. (๖๕%)

ภูมิภาค	จำนวน (แห่ง)	ปริมาณรวม (ล้าน ลบ.ม.)	ปริมาณน้ำ (ล้าน ลบ.ม.)							
			เดือน						ปัจจุบัน	
			ก.ย. ๖๕	ต.ค. ๖๕	พ.ย. ๖๕	ธ.ค. ๖๕	ม.ค. ๖๖	ก.พ. ๖๖	๒๙ มี.ค. ๖๖	ร้อยละ
เหนือ	๑๗,๒๔๙	๙๙๒	๗๙๘.๔๐	๙๕๗.๕๕	๙๔๐.๕๖	๙๓๐.๐๓	๙๐๘.๖๙	๘๓๑.๕๖	๖๗๗.๘๓	๖๘
ตะวันออกเฉียงเหนือ	๕๔,๕๔๗	๔,๓๘๒	๓,๕๐๓.๕๒	๔,๔๔๑.๕๕	๓,๙๘๕.๘๕	๓,๗๕๙.๗๙	๓,๖๑๐.๑๑	๓,๒๘๕.๒๐	๒,๔๕๘.๒๕	๕๖
กลาง	๑๖,๓๖๗	๑,๕๗๔	๑,๐๘๓.๗๑	๑,๔๖๘.๓๓	๑,๕๒๕.๘๓	๑,๔๓๔.๒๒	๑,๔๐๒.๐๔	๑,๒๓๔.๓๘	๑,๐๓๗.๓๔	๖๖
ตะวันออก	๗,๘๐๔	๙๙๒	๗๔๕.๒๑	๙๖๑.๓๙	๙๙๘.๔๒	๙๔๔.๓๐	๙๐๙.๑๒	๗๙๙.๔๗	๕๘๔.๒๑	๕๙
ตะวันตก	๒,๕๐๖	๑๙๒	๑๑๔.๘๐	๑๑๗.๒๑	๑๖๘.๐๑	๑๗๑.๑๐	๑๖๘.๐๒	๑๕๑.๑๒	๑๑๓.๘๒	๕๙
ใต้	๓,๖๒๖	๓๓๘	๒๑๙.๑๑	๒๐๗.๕๘	๒๑๐.๘๓	๒๙๖.๒๐	๒๙๔.๖๕	๒๙๒.๗๔	๒๕๘.๘๘	๗๖
รวม	๑๐๒,๐๙๙.๐๐	๘,๔๗๐	๖,๔๖๔.๗๖	๘,๕๓๓.๖๑	๗,๘๒๙.๙๐	๗,๕๓๕.๖๔	๗,๒๙๒.๖๔	๖,๕๙๔.๔๗	๕,๑๓๐.๓๔	๖๑

๘. สถานการณ์น้ำในประเทศ ณ วันที่ ๙ - ๑๒ เมษายน ๒๕๖๖ (กรมชลประทาน)

สถานี	แม่น้ำ	อำเภอ	จังหวัด	ระดับตลิ่ง (ม.รทก.)	ระดับน้ำ (ม.รทก.)				แนวโน้ม	เปรียบเทียบกับระดับตลิ่ง
					อาทิตย์	จันทร์	อังคาร	พุธ		
					๙ เม.ย.	๑๐ เม.ย.	๑๑ เม.ย.	๑๒ เม.ย.		
P.๑	ปิง	เมือง	เชียงใหม่	๓.๗๐	๑.๓๕	๑.๔๘	๑.๕๔	๑.๕๕	เพิ่มขึ้น	- ๒.๑๕
W.๑C	วัง	เมือง	ลำปาง	๕.๒๐	๐.๔๙	๐.๕๑	๐.๕๔	๐.๕๕	เพิ่มขึ้น	- ๔.๖๕
Y.๑๖	ยม	บางระกำ	พิษณุโลก	๗.๓๐	๒.๐๖	๒.๑๐	๒.๑๑	๒.๑๐	ลดลง	- ๕.๒๐
N.๗A	น่าน	เมือง	พิจิตร	๙.๘๗	๒.๒๗	๒.๔๐	๒.๓๗	๒.๔๓	เพิ่มขึ้น	- ๗.๔๔
C.๒	เจ้าพระยา	เมือง	นครสวรรค์	๒๕.๗๐	๑๗.๗๒	๑๗.๗๗	๑๗.๘๕	๑๗.๘๖	เพิ่มขึ้น	- ๗.๘๔
C.๑๓	เจ้าพระยา	สรรพยา	ชัยนาท	๑๖.๓๔	๕.๔๑	๕.๔๑	๕.๔๑	๕.๔๑	ทรงตัว	- ๑๐.๙๓
M.๖A	มูล	สตึก	บุรีรัมย์	๗.๙๕	๐.๑๕	๐.๑๔	๐.๑๔	๐.๑๓	ลดลง	- ๗.๘๒
M.๑๙๑	ลำตะคอง	เมือง	นครราชสีมา	๓.๕๐	๑.๗๓	๑.๗๕	๑.๗๑	๑.๗๔	เพิ่มขึ้น	- ๑.๗๖
M.๗	มูล	เมือง	อุบลราชธานี	๗.๐๐	๑.๗๙	๑.๗๘	๑.๗๙	๑.๗๙	ทรงตัว	- ๕.๒๑
M.๖๙	ลำเซบก	ตระการพืชผล	อุบลราชธานี	๗.๓๐	๓.๙๕	๓.๙๔	๓.๙๒	๓.๙๑	ลดลง	- ๓.๓๙
X.๖๔	คลองท่าแซะ	ท่าแซะ	ชุมพร	๑๗.๑๓	๗.๗๓	๗.๗๓	๗.๗๓	๗.๗๓	ทรงตัว	- ๙.๔๐
X.๑๔๙	คลองกลาย	นบพิตำ	นครศรีธรรมราช	๓๓.๙๖	๒๗.๒๗	๒๗.๒๖	๒๗.๒๖	๒๗.๒๖	ทรงตัว	- ๖.๗๐
X.๒๗๔	แม่น้ำโก-ลก	แว้ง	นราธิวาส	๒๓.๕๐	๑๘.๒๕	๑๘.๒๔	๑๘.๒๔	๑๘.๒๓	ลดลง	- ๕.๒๗
X.๓๗A	แม่น้ำตาปี	พระแสง	สุราษฎร์ธานี	๑๑.๗๐	๔.๕๔	๔.๕๐	๔.๕๕	๔.๕๔	ลดลง	- ๗.๒๖

\*\*\* ยังไม่ได้รับรายงาน

#### ๙. สถานการณ์น้ำในพื้นที่ลุ่มน้ำโขง ณ วันที่ ๑๒ เมษายน ๒๕๖๖ (คณะกรรมการการแม่น้ำโขง)

สถานี	ระดับ อ้างอิง (ม.รทก.)	ระดับ ตลิ่ง (ม.)	ระดับน้ำ (ม.)					เปรียบเทียบ ระดับ ตลิ่ง (ม.)	ผลต่างของระดับน้ำ (ม.)		แนวโน้ม
			๘ เม.ย.	๙ เม.ย.	๑๐ เม.ย.	๑๑ เม.ย.	๑๒ เม.ย.		๓ วัน ย้อนหลัง	๕ วัน ย้อนหลัง	
อ.เชียงแสน จ.เชียงราย	๓๕๗.๑๑๐	๑๒.๘๐	๑.๔๓	๑.๔๒	๑.๖๒	๑.๗๒	๑.๗๐	-๑๑.๑	๐.๐๘	๐.๒๗	ลดลง
อ.เชียงคน จ.เลย	๑๙๔.๑๑๘	๑๖.๐๐	๓.๓๔	๓.๓๓	๓.๒๗	๓.๑๘	๓.๑๖	-๑๒.๘๔	-๐.๑๑	-๐.๑๘	ลดลง
อ.เมือง จ.หนองคาย	๑๕๓.๖๔๘	๑๒.๒๐	๐.๗๗	๐.๗๕	๐.๗๔	๐.๗๒	๐.๖๖	-๑๑.๕๔	-๐.๐๘	-๐.๑๑	ลดลง
อ.เมือง จ.นครพนม	๑๓๒.๖๘๐	๑๒.๐๐	๑.๕๔	๑.๔๖	๑.๓๖	๑.๓๒	๑.๓๕	-๑๐.๖๕	-๐.๐๑	-๐.๑๙	เพิ่มขึ้น
อ.เมือง จ.มุกดาหาร	๑๒๔.๒๑๙	๑๒.๕๐	๑.๘๘	๑.๘๗	๑.๗๙	๑.๗๒	๑.๖๙	-๑๐.๘๑	-๐.๑๐	-๐.๑๙	ลดลง
อ.โขงเจียม จ.อุบลราชธานี	๘๙.๐๓๐	๑๔.๕๐	๒.๓๓	๒.๒๗	๒.๒๓	๒.๑๕	๒.๑๐	-๑๒.๔	-๐.๑๓	-๐.๒๓	ลดลง

\*\*\*ไม่มีสถานการณ์

#### ๑๐. สถานการณ์เตือนภัย Early Warning ณ วันที่ ๑๒ เมษายน ๒๕๖๖ (กรมทรัพยากรน้ำ)

การแจ้งเตือน	สถานี	การแจ้งเตือน	ช่วงเวลา
เตือนสีแดง (อพยพ)	-	-	-
เตือนสีเหลือง (เตือนภัย)	-	-	-
เตือนสีเขียว (เฝ้าระวัง)	-	-	-

\*\*\*ไม่มีสถานการณ์

#### ๑๑. พื้นที่ติดตามและเฝ้าระวังสถานการณ์ธรณีพิบัติภัย ณ วันที่ ๑๒ เมษายน ๒๕๖๖ (กรมทรัพยากรธรณี)

เนื่องจากในพื้นที่เสี่ยงดินถล่มมีปริมาณน้ำฝนไม่ถึงเกณฑ์การเฝ้าระวัง ประกอบกับไม่มีพื้นที่คาดการณ์ปริมาณน้ำฝนที่อาจก่อให้เกิดดินถล่มล่วงหน้า จึงไม่มีพื้นที่ติดตามสถานการณ์ธรณีพิบัติภัยดินถล่มและน้ำป่าไหลหลาก

#### ๑๒. เหตุการณ์วิกฤตน้ำปัจจุบัน ณ วันที่ ๑๒ เมษายน ๒๕๖๖ [เวลา ๑๕.๐๐ น. (เมื่อวาน) - ๐๘.๐๐ น. (วันนี้)]

ไม่มีสถานการณ์

#### ๑๓. สถานการณ์ภาวะน้ำท่วม และสถานการณ์ฝนแล้ง/ฝนทิ้งช่วง ณ วันที่ ๑๒ เมษายน ๒๕๖๖ (ปก.)

ไม่มีสถานการณ์

#### ๑๔. ลักษณะอากาศ ๗ วันข้างหน้า (ระหว่างวันที่ ๑๑ - ๑๗ เมษายน ๒๕๖๖)

ในช่วงวันที่ ๑๑ - ๑๔ เม.ย. ๖๖ ความกดอากาศต่ำเนื่องจากความร้อนปกคลุมประเทศไทยตอนบน ทำให้ประเทศไทยตอนบนมีอากาศร้อนโดยทั่วไปกับมีฟ้าหลัวในตอนกลางวันและมีอากาศร้อนจัดบางพื้นที่ ในขณะที่ลมใต้พัดปกคลุมภาคตะวันออกเฉียงเหนือตอนล่าง และภาคตะวันออก ลักษณะเช่นนี้ทำให้ประเทศไทยตอนบนมีฝนฟ้าคะนองกับมีลมกระโชกแรงเกิดขึ้นบางพื้นที่ สำหรับลมตะวันออกเฉียงใต้พัดปกคลุมอ่าวไทย ภาคใต้ และทะเลอันดามัน ทำให้ภาคใต้มีฝนน้อย โดยมีฝนฟ้าคะนองบางแห่ง

ในช่วงวันที่ ๑๕ - ๑๗ เม.ย. ๖๖ บริเวณความกดอากาศสูงหรือมวลอากาศเย็นกำลังปานกลางจากประเทศจีนจะแผ่ลงมาปกคลุมภาคตะวันออกเฉียงเหนือ และทะเลจีนใต้ ส่งผลทำให้ลมใต้และลมตะวันออกเฉียงใต้ที่พัดนำความชื้นจากทะเลจีนใต้ และอ่าวไทยเข้ามาปกคลุมประเทศไทยตอนบนมีกำลังแรงขึ้น ในขณะที่บริเวณประเทศไทยตอนบนมีอากาศร้อนถึงร้อนจัด ลักษณะเช่นนี้จะทำให้ประเทศไทยตอนบนมีพายุฤดูร้อนเกิดขึ้น โดยมีลักษณะของพายุฝนฟ้าคะนอง ลมกระโชกแรง และลูกเห็บตกบางแห่ง รวมถึงอาจมีฟ้าผ่าเกิดขึ้นได้บางพื้นที่ โดยจะเริ่มมีผลกระทบในภาคตะวันออกเฉียงเหนือตอนบนก่อน ส่วนภาคอื่นๆ จะได้รับผลกระทบในระยะถัดไป สำหรับลมตะวันออกเฉียงใต้พัดปกคลุมทะเลอันดามัน และภาคใต้ ทำให้ภาคใต้ยังคงมีฝนฟ้าคะนองบางแห่ง

## ๑๕. ความช่วยเหลือภัยแล้งสะสมของกรมทรัพยากรน้ำ

ความช่วยเหลือในพื้นที่ประสบปัญหาภัยแล้ง ตั้งแต่วันที่ ๑ ตุลาคม ๒๕๖๕ - ๑๑ เมษายน ๒๕๖๖

หน่วยงาน	จังหวัด	ปริมาณการ สูบน้ำ (ลบ.ม.)	ปริมาณการ แจกจ่ายน้ำ สะอาด (ลิตร)	ประโยชน์ที่ได้รับ			
				อุปโภค-บริโภค		พื้นที่เกษตร (ไร่)	
				ครัวเรือน	ประชากร	ไม้ผล	นาข้าว
สทน.๑	ลำปาง	-	๑,๓๔๑,๑๘๒	๑๖๗,๕๗๘	๔๔๗,๙๕๒	-	-
	เชียงใหม่	-	๑๒๑,๒๐๕	๒๑,๒๐๑	๘๗,๖๗๕	-	-
	แม่ฮ่องสอน	-	๗๙,๓๗๕	๙,๒๔๘	๖๐,๙๘๖	-	-
	เชียงราย	-	๒๕๘,๘๗๑	๕๖,๔๗๑	๑๗๔,๔๗๗	-	-
	กำแพงเพชร	-	๘๒,๑๗๗	๔๔,๑๒๕	๑๗๙,๓๑๐	-	-
	ลำพูน	๕๖๘,๘๐๐	-	-	-	-	๔,๗๐๐
สทน.๒	นครสวรรค์	๓,๑๒๑,๒๐๐	-	-	-	๑,๒๖๐	๗๙,๘๕๘
	นครสวรรค์	๖๑๔,๐๔๐	๗๒,๐๐๐	๓,๓๗๐	๑๑,๒๒๐	-	-
สทน.๓	อุดรธานี	๓,๕๙๙,๙๐๐	๓๐,๐๐๐	๔๘๑	๑,๙๗๒	-	๑,๗๗๐
	สกลนคร	๔,๓๒๐,๐๐๐	-	-	๓๓๗	๖,๗๘๓	-
สทน.๔	ขอนแก่น	๑๑๓,๘๐๐	-	๑,๒๙๖	๓,๔๕๑	-	-
สทน.๕	นครราชสีมา	๔๔๕,๖๘๘	๑๘,๐๐๐	๓,๐๑๕	๙,๘๓๒	-	-
สทน.๖	จันทบุรี	๔,๘๑๖,๐๐๐	-	๑,๗๐๐	๓,๕๐๐	๕,๕๐๐	-
	ปราจีนบุรี	๒,๑๗๖,๐๐๐	-	๖๘๐	๑,๔๐๐	-	๑,๘๗๐
	ระยอง	๘๐,๐๐๐	-	-	๕๐๐	-	-
	สระแก้ว	๔๑,๔๐๐	-	๒๙๓	๙๔๑	-	-
สทน.๗	ราชบุรี	๑๔๑,๑๒๐	-	๑,๓๐๓	๔,๘๖๙	๒๐๐	-
สทน.๘	นครศรีธรรมราช	๔๑๒,๓๘๐	-	๑,๔๗๘	๔,๕๙๕	๑๓,๕๕๐	-
สทน.๙	พิษณุโลก	๓๔,๐๘๐	-	๙๖	๔๘๘	-	-
	อุตรดิตถ์	๔๕๒,๔๐๐	๑๑๔,๖๒๐	๑,๓๓๔	๓,๑๔๓	-	-
	น่าน	-	๒๔,๙๘๐	-	๙๕	-	-
	แพร่	๑,๓๐๒,๖๖๐	-	๙๑๓	๒,๓๖๕	-	๒,๕๖๐
สทน.๑๐	สุราษฎร์ธานี	๒๕๙,๔๐๐	๖๙๐,๐๐๐	๓๒๔	๙๘๔	๓,๓๐๐	-
สทน.๑๑	อำนาจเจริญ	๑๐๗,๒๐๐	-	๘๕๓	๓,๑๒๖	๓๗	-
	<b>๒๓ จังหวัด</b>	<b>๒๒,๖๐๖,๐๖๘</b>	<b>๒,๘๓๒,๔๑๐</b>	<b>๓๑๕,๗๕๙</b>	<b>๑,๐๐๓,๒๑๘</b>	<b>๓๕,๓๓๐</b>	<b>๘๖,๐๕๘</b>

กระทรวงทรัพยากรธรรมชาติและสิ่งแวดล้อม  
วันที่ ๑๐ เมษายน ๒๕๖๖

๑. กรม ทรัพยากรน้ำ สำนักงาน สำนักงานทรัพยากรน้ำที่ ๑
๒. กิจกรรมที่ดำเนินการ นำรถบรรทุกน้ำขนาด ๖,๐๐๐ ลิตร จำนวน ๒ คัน แจกจ่ายน้ำสะอาด ช่วยเหลือประชาชนที่  
ประสบปัญหาภัยแล้ง เขตแดนน้ำอุปโภคบริโภค บ.หัวน้ำพัฒนา ม.๙ ต.แม่มอก อ.เถิน จ.ลำปาง
๓. ประโยชน์ที่ได้รับ \_\_\_\_\_ - \_\_\_\_\_ ไร่ \_\_\_\_\_ ๓๖,๐๐๐ \_\_\_\_\_ ลิตร  
\_\_\_\_\_ ๑๔๐ \_\_\_\_\_ ครัวเรือน \_\_\_\_\_ ๔๑๐ \_\_\_\_\_ คน



กระทรวงทรัพยากรธรรมชาติและสิ่งแวดล้อม  
วันที่ ๔ เมษายน ๒๕๖๖

๑. กรม ทรัพยากรน้ำ \_\_\_\_\_ สำนักงาน สำนักงานทรัพยากรน้ำที่ ๕ \_\_\_\_\_
๒. กิจกรรมที่ดำเนินการ ติดตั้งเครื่องสูบน้ำขนาด ๑๒ นิ้ว จำนวน ๑ เครื่อง เพื่อสูบน้ำเติมแหล่งน้ำดิบระบบประปาหมู่บ้าน โดยสูบน้ำจากอ่างเก็บน้ำลำพระเพลิงไปยังสระประปาหมู่บ้าน ณ บ้านตะเคียนคู่ หมู่ที่ ๑๓ ตำบลตะขบ อำเภอปักธงชัย จังหวัดนครราชสีมา
๓. ประโยชน์ที่ได้รับ \_\_\_\_\_ - \_\_\_\_\_ ไร่ \_\_\_\_\_ - \_\_\_\_\_ ลิตร  
\_\_\_\_\_ ๑๔๓ \_\_\_\_\_ ครั้วเรือ \_\_\_\_\_ ๕๔๔ \_\_\_\_\_ คน



จึงเรียนมาเพื่อโปรดทราบ

นายภาตล ถาวรฤชรัตน์  
อธิบดีกรมทรัพยากรน้ำ  
ประธานคณะกรรมการศูนย์ปฏิบัติการ  
ทรัพยากรธรรมชาติและสิ่งแวดล้อม (ด้านทรัพยากรน้ำ)