



รายงานสถานการณ์น้ำรายวัน

เสนอโดย

ศูนย์เขลลา

กองวิเคราะห์และประเมินสถานการณ์น้ำ

กรมทรัพยากรน้ำ

ประจำวันที่ ๑๒ เมษายน ๒๕๖๖

โทร. ๐๒-๒๗๑๖๐๐๐ ต่อ ๖๔๔๕

Line ID : mekhalawoc

## สารบัญ

- ๑) สรุปสถานการณ์น้ำ
- ๒) รายงานสถานการณ์พื้นที่เสี่ยงอุทกภัยน้ำหลากในเขตพื้นที่ลาด  
เชิงเขา
- ๓) สถานการณ์น้ำในอ่างเก็บน้ำขนาดใหญ่ และขนาดกลาง
- ๔) รายงานแหล่งน้ำขนาดเล็ก
- ๕) รายงานระดับน้ำจากกล้อง CCTV



# สรุปสถานการณ์น้ำ





# รายงานการเฝ้าระวังติดตามสถานการณ์น้ำ ๒๔ ชั่วโมง

ศูนย์ปฏิบัติการ กระทรวงทรัพยากรธรรมชาติและสิ่งแวดล้อม

โทรศัพท์ ๐ ๒๒๗๑ ๖๐๐๐ ต่อ ๖๔๔๕ โทรสาร ๐ ๒๒๗๘ ๖๖๒๙ <http://www.dwr.go.th>

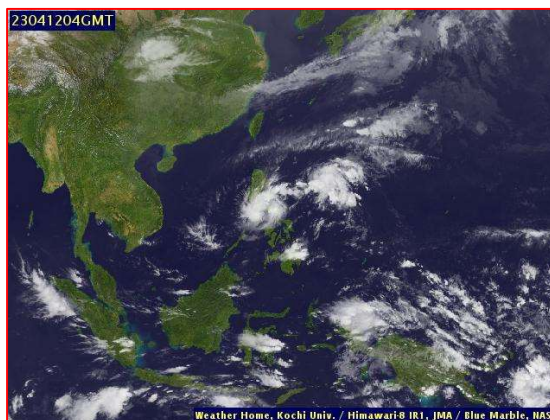
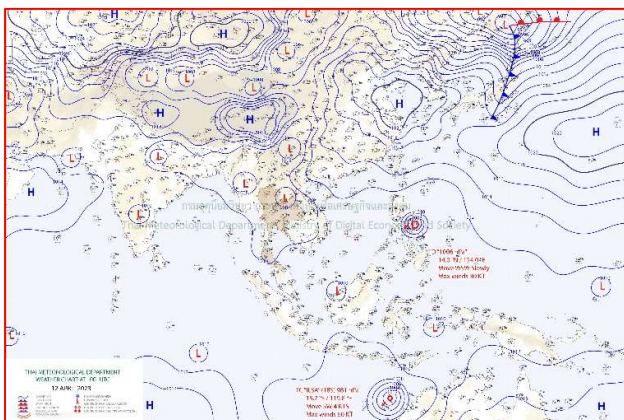
รายงานการเฝ้าระวังติดตามสถานการณ์น้ำประจำวันที่ ๑๒ เมษายน ๒๕๖๖

เรียน รมว.ทส. เลขาธิการ รมว.ทส. ที่ปรึกษา รมว.ทส. ปกท.ทส. รอง ปกท.ทส. อทน. อทบ. และหน่วยงานที่เกี่ยวข้อง

## ๑. สภาพอากาศ เวลา ๑๑.๐๐ น. (กรมอุตุนิยมวิทยา)

พยากรณ์อากาศ ๒๔ ชั่วโมงข้างหน้า ความกดอากาศต่ำเนื่องจากความร้อนปกคลุมประเทศไทยตอนบน ทำให้ประเทศไทยมีอากาศร้อน โดยทั่วไปกับมีฟ้าหลัวในตอนกลางวัน และมีอากาศร้อนจัดบางพื้นที่ ในขณะที่ลมใต้พัดปกคลุมภาคตะวันออกเฉียงเหนือตอนล่าง และภาคตะวันออก ทำให้ภาคตะวันออกเฉียงเหนือตอนล่าง และภาคตะวันออก มีฝนฟ้าคะนองบางแห่ง ส่วนลมตะวันตกเฉียงเหนือพัดปกคลุมทะเลอันดามัน และภาคใต้ ทำให้ภาคใต้ยังคงมีฝนฟ้าคะนองเกิดขึ้นได้บางพื้นที่

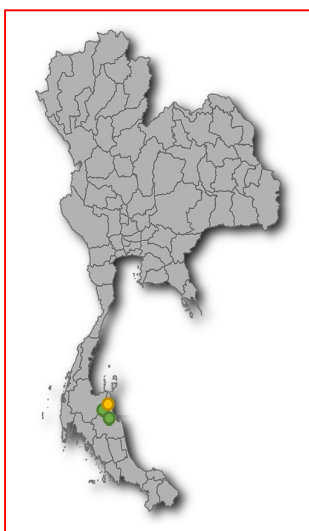
ฝุ่นละอองในระยะนี้ : ภาคเหนือ ภาคตะวันออกเฉียงเหนือ และภาคกลางตอนบนมีการสะสมของฝุ่นละออง/หมอกควันอยู่ในเกณฑ์ปานกลางถึงมากเนื่องจากการระบายอากาศไม่ดี ส่วนภาคกลางตอนล่าง รวมทั้งกรุงเทพมหานครและปริมณฑล ภาคตะวันออก และภาคใต้ยังคงมีการสะสมน้อย เนื่องจากการระบายอากาศในบริเวณดังกล่าวยังคงอยู่ในเกณฑ์ดี



แผนที่อากาศ วันที่ ๑๒ เม.ย. ๒๕๖๖ เวลา ๐๗.๐๐ น

ภาพถ่ายดาวเทียม วันที่ ๑๒ เม.ย. ๒๕๖๖ เวลา ๑๑.๐๐ น.

## ๒. สถานการณ์เตือนภัย Early Warning ณ วันที่ ๗ มีนาคม ๒๕๖๖ เวลา ๐๗.๐๐ น. (กรมทรัพยากรน้ำ)



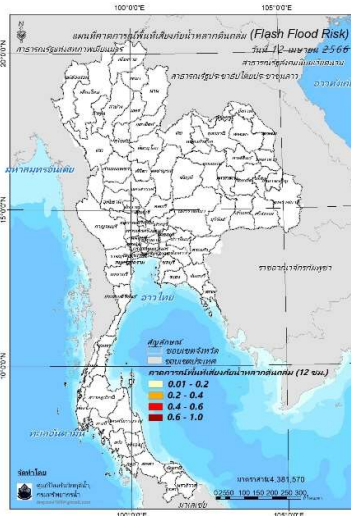
เตือนภัยทั้งหมด	8 หมู่บ้าน
เฝ้าระวัง	4 หมู่บ้าน
เตรียมพร้อม	4 หมู่บ้าน
อพยพ	- หมู่บ้าน

สถานการณ์เตือนภัยรายจังหวัด		
จังหวัด	ระดับการเตือนภัย	จำนวนหมู่บ้าน
นครศรีธรรมราช	เฝ้าระวัง เตรียมพร้อม	4 4

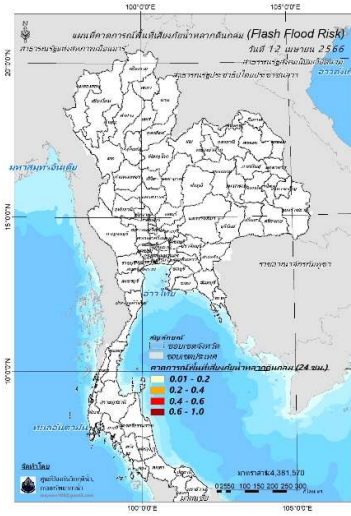
## ๓. การคาดการณ์พื้นที่เสี่ยงภัยน้ำหลากดินถล่ม ณ วันที่ ๑๑ เมษายน ๒๕๖๕ (กรมทรัพยากรน้ำ)

- การคาดการณ์พื้นที่เสี่ยงภัยน้ำหลากดินถล่มจากข้อมูล MRCFFGS วันที่ 11 เมษายน 2566 ในอีก 12 ชม. 24 ชม. และ 36 ชม. ไม่พบพื้นที่เสี่ยง

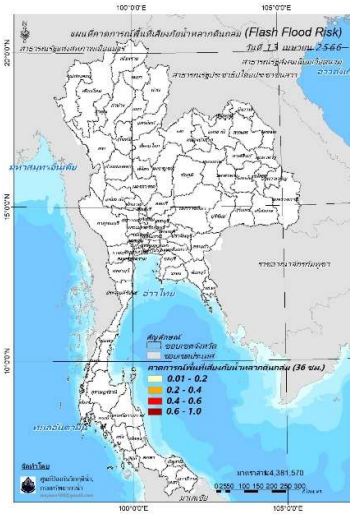
**แผนที่แสดงการคาดการณ์พื้นที่เสี่ยงภัยน้ำหลากดินถล่ม วันที่ 11 เมษายน 2566**



วันที่ 12 เม.ย. 2566 (03:00 น.)



วันที่ 12 เม.ย. 2566 (15:00 น.)



วันที่ 13 เม.ย. 2566 (03:00 น.)

คำแนะนำ: ข้อมูลดังกล่าวเป็นการคาดการณ์พื้นที่เสี่ยงภัยน้ำหลาก โดยอาศัยข้อมูลปริมาณฝนจากดาวเทียม ดังนั้นรายงานฉบับนี้ควรใช้งานควบคู่ไปกับการตรวจวัดปริมาณฝนจริงภาคสนาม และข้อมูลจากเรดาร์เพื่อประกอบการตัดสินใจ

**๔. สถานการณ์ภาวะน้ำท่วม และสถานการณ์ฝนแล้ง/ฝนทิ้งช่วง ณ วันที่ ๑๑ เมษายน ๒๕๖๖ (ปก.)**

- ไม่มีรายงานสถานการณ์

**๕. การดำเนินการเตรียมความพร้อมช่วยเหลือพื้นที่ประสบภัยน้ำท่วมของหน่วยงานในกระทรวงทรัพยากรธรรมชาติและสิ่งแวดล้อม**

- นายโอภาส อวาร์ ผู้อำนวยการสำนักงานทรัพยากรน้ำที่ ๑ มอบหมายให้ส่วนการจัดสรรน้ำที่ ๑ ลำปาง นำรถบรรทุกน้ำขนาด ๖,๐๐๐ ลิตร จำนวน ๒ คัน แจกจ่ายน้ำสะอาดช่วยเหลือประชาชนที่ประสบปัญหาภัยแล้ง ขาดแคลนน้ำอุปโภคบริโภค บ.นาปราบ ม.๓ ต.นายาง อ.สบปราบ จ.ลำปาง มีประชาชนได้รับประโยชน์ ๑๓๓ ครัวเรือน จำนวนกว่า ๔๐๐ คน รวมปริมาณการแจกจ่ายน้ำสะอาด ๓๖,๐๐๐ ลิตร



# กรมทรัพยากรน้ำ

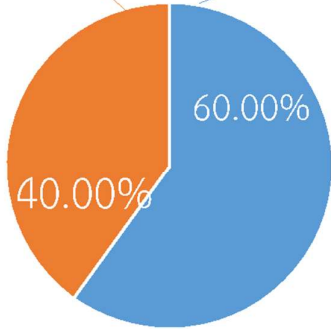
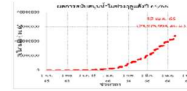
รายงานการให้ความช่วยเหลือภาวะน้ำแล้ง

และสนับสนุนน้ำสะอาด

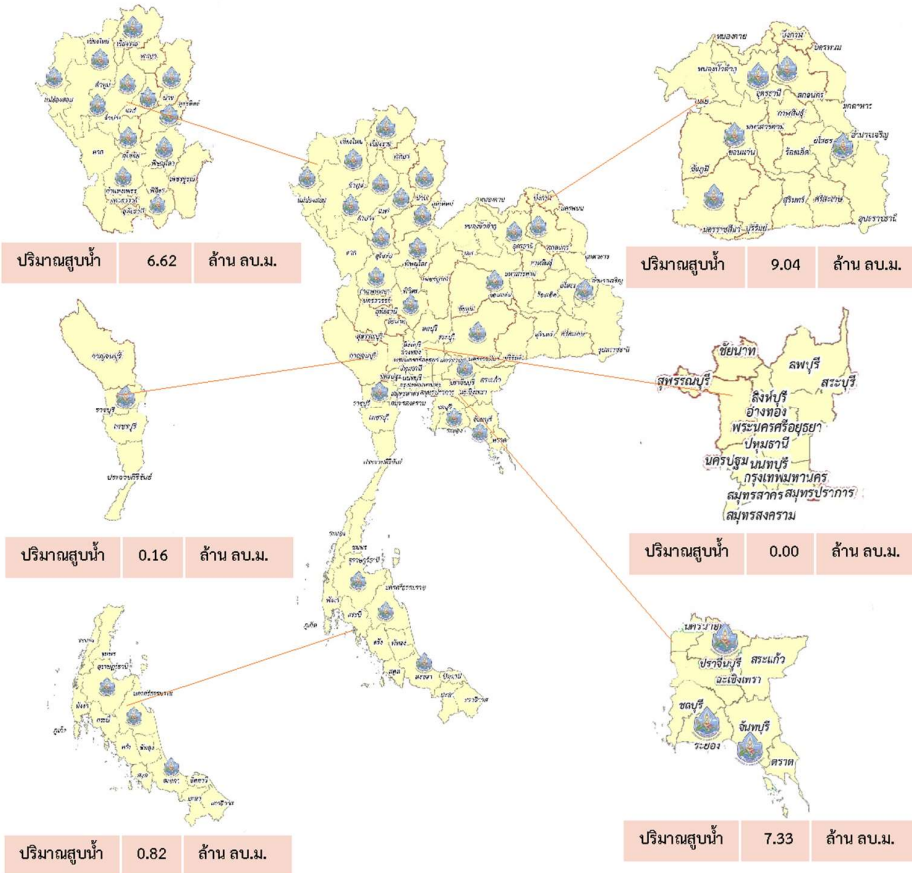
ตั้งแต่วันที่ 1 ต.ค. 2565 – 12 เม.ย. 2566

**คงเหลือ**  
16.03 ล้าน ลบ.ม.

**ดำเนินการแล้ว**  
23.97 ล้าน ลบ.ม.



เครื่องสูบน้ำ	63	เครื่อง (มี 211 เครื่อง)
ปริมาณสูบน้ำ	23.97	ล้าน ลบ.ม.
ปริมาณแจกจ่ายน้ำ	3,265,659	ลิตร
ประโยชน์ที่ได้รับ	317,509	ครัวเรือน
ประชากร	1,006,467	คน
พื้นที่	121,388	ไร่





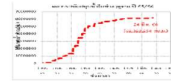
# กรมทรัพยากรน้ำ

รายงานการให้ความช่วยเหลือภาวะน้ำท่วม  
และสนับสนุนน้ำสะอาด

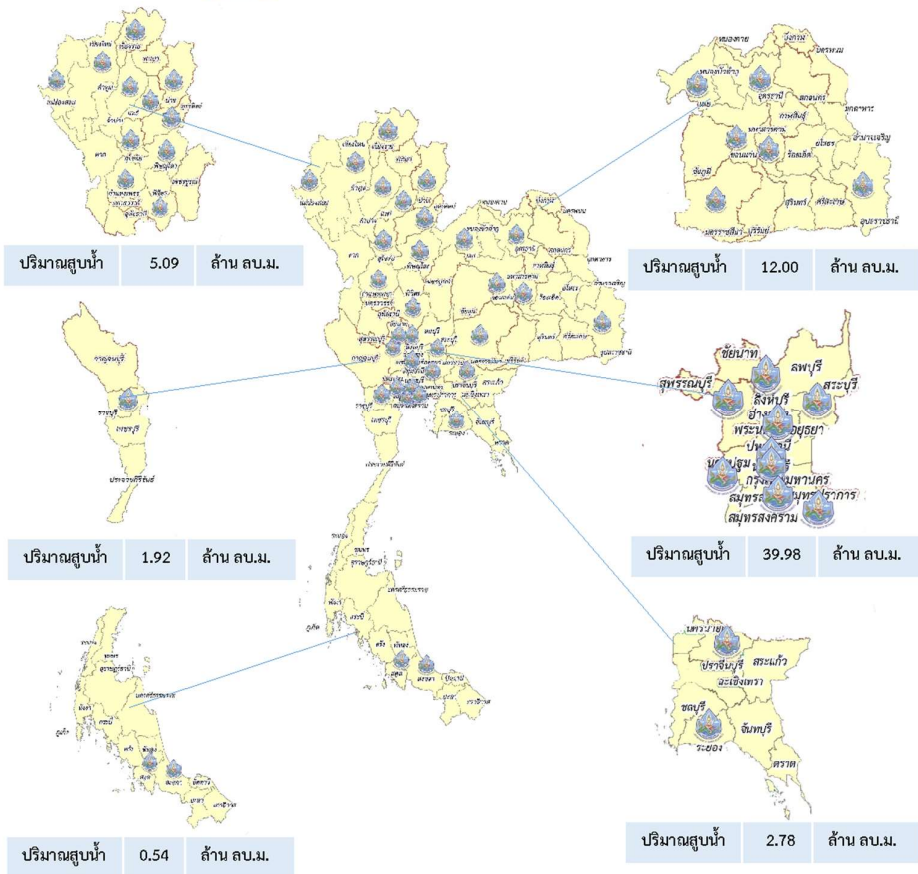
ตั้งแต่วันที่ 13 พ.ค. 2565 – 12 เม.ย. 2566

ดำเนินการแล้ว

62.32 ล้าน ลบ.ม.  
(แล้วเสร็จ)



เครื่องสูบน้ำ	128	เครื่อง (มี 211 เครื่อง)
ปริมาณสูบน้ำ	62.32	ล้าน ลบ.ม.
ปริมาณแจกจ่ายน้ำ	54,000	ลิตร
ประโยชน์ที่ได้รับ	48,698	ครัวเรือน
ประชากร	132,724	คน
พื้นที่	34,184	ไร่



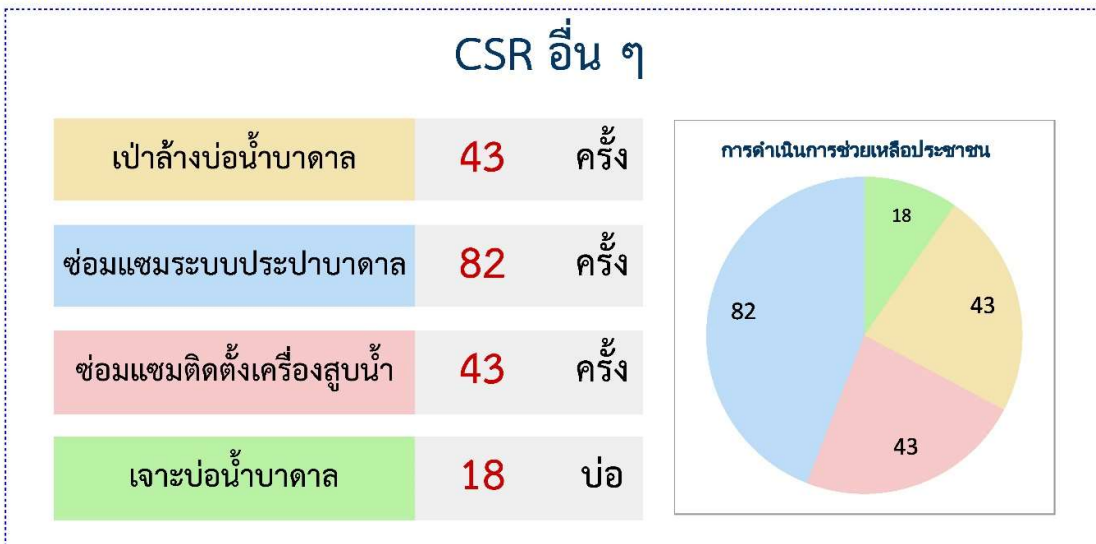


กรมทรัพยากรน้ำบาดาล  
กระทรวงทรัพยากรธรรมชาติและสิ่งแวดล้อม



สรุปรายงานการให้ความช่วยเหลือประชาชน CSR  
ปีงบประมาณ พ.ศ. 2566

สรุปรายงาน ตั้งแต่ วันที่ 1 ตุลาคม 2565 - วันที่ 12 เมษายน 2566







## กรมทรัพยากรน้ำ

กระทรวงทรัพยากรธรรมชาติและสิ่งแวดล้อม  
มุ่งผลสัมฤทธิ์ จิตบริการ ประสานสามัคคี



### ทส.ทน.สทน. 11

ตรวจเยี่ยมประชาชนและเจ้าหน้าที่ชุดปฏิบัติการสูบน้ำ

วันที่ 4 เมษายน 2566

นายวิเวช สุทธิประภา ผู้อำนวยการสำนักงานทรัพยากรน้ำที่ 11 พร้อมด้วย นายเบ็ญทอง โพธิ์มา ผู้อำนวยการส่วนเครื่องกล และนางสาวกฤติยา ตุ่มทอง ผู้อำนวยการส่วนอำนวยการ เข้าตรวจเยี่ยมประชาชนและเจ้าหน้าที่ชุดปฏิบัติการสูบน้ำช่วยเหลือภาวะวิกฤติน้ำแล้ง ของสำนักงานทรัพยากรน้ำที่ 11 ณ บ้านหนองนกหอ หมู่ 2 ตำบลคงมะยาง อำเภอลืออำนาจ จังหวัดอำนาจเจริญ ซึ่งขาดแคลนน้ำผลิตประปาหมู่บ้าน โดยมี นายสมาน จำโพ กำนัน ต.คงมะยาง ผู้ใหญ่บ้านคณะกรรมการหมู่บ้าน และประชาชนร่วมให้การต้อนรับ

ผู้สือ: สารสนเทศสารสนเทศปฏิบัติการส่วนภูมิภาค บ้านเวม  
หรือขอสำเนาได้ที่สำนักงานทรัพยากรน้ำที่ 11  
นายวิเวช สุทธิประภา ผู้อำนวยการสำนักงานทรัพยากรน้ำที่ 11  
แอสไทมส์ที่ 089 2058268  
นายเบ็ญทอง โพธิ์มา ผู้อำนวยการส่วนเครื่องกล  
แอสไทมส์ที่ 081 8764875



(Website)



(Facebook)

# สถานการณ์น้ำภาพรวมของประเทศ

12 เม.ย. 66

เวลา 07.00 น.

02 554 1800

www.onwr.go.th

กองอำนวยการ

แห่งชาติ



กองอำนวยการติดตามพื้นที่เสี่ยงขาดแคลนน้ำภาคอีสานกำลังขับเคลื่อนหน่วยงานเตรียมแผนสำรอง-วางแผนระยะยาว

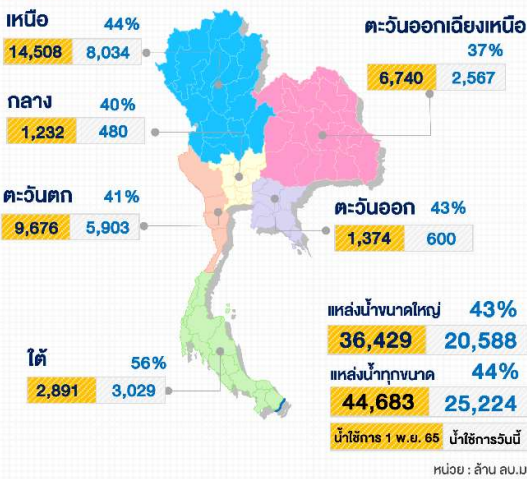


## สภาพอากาศ

- ภาคตะวันออกเฉียงเหนือ และภาคตะวันออก มีฝนฟ้าคะนองบางแห่ง ส่วนภาคใต้ยังคงมีฝนฟ้าคะนองบางพื้นที่
- ปริมาณฝนตกใน 24 ชั่วโมงที่ผ่านมา มีฝนตกปานกลาง บริเวณ จ.นครราชสีมา (29 มม.) จ.เลย (15 มม.) และ จ.พระนครศรีอยุธยา (13 มม.)



## ปริมาณน้ำในแหล่งน้ำทั่วประเทศ



## มาตรการและการช่วยเหลือ

หน่วยบัญชาการทหารพัฒนา ดำเนินการช่วยเหลือ ส่งมอบโครงการงานสร้างประปาภูเขา ระยะทาง 3,150 ม. พร้อมถังปรับแรงดัน ขนาด 9 ลบ.ม. จำนวน 1 แห่ง และถังเก็บน้ำขนาด 50 ลบ.ม. จำนวน 1 ถัง ประชาชนได้รับประโยชน์ 162 ครัวเรือน 469 คน ในพื้นที่บ้านแม่เกาะ ม.3 ต.แม่คะตวน อ.สบเมย จ.แม่ฮ่องสอน



## คุณภาพน้ำ ณ จุดเฝ้าระวัง

แม่น้ำ	ค่าความเค็ม (กรัมต่อลิตร)		ค่าออกซิเจน (มิลลิกรัมต่อลิตร)	
	ค่าวัดได้	เกณฑ์เฝ้าระวังค่าความเค็ม	ค่าวัดได้	มาตรฐานแหล่งน้ำผิวดิน
เจ้าพระยา (สถานีสูบน้ำสำแล)	0.15	≤ 0.5*	4.0	≥ 2.0
ท่าจีน (ปตร.คลองจินดา)	0.24	≤ 2.0**	N/A	≥ 2.0
แม่กลอง (บางคนที)	0.18	≤ 2.0**	5.0	≥ 2.0
บางปะกง (วัดบางเนิน)	0.12	≤ 2.0**	5.0	≥ 2.0

หมายเหตุ : \* เกณฑ์เฝ้าระวังความเค็มเพื่อการผิวน้ำประปา ≤ 0.5 กรัมต่อลิตร  
\*\* เกณฑ์เฝ้าระวังความเค็มเพื่อการเกษตร ≤ 2.0 กรัมต่อลิตร



## แนวทางการบริหารจัดการน้ำ

กองอำนวยการติดตามพื้นที่เสี่ยงขาดแคลนน้ำภาคอีสานกำลังขับเคลื่อนหน่วยงานเตรียมแผนสำรอง-วางแผนระยะยาว ลดผลกระทบประชาชน

สำนักงานทรัพยากรน้ำแห่งชาติ โดย ดร.สุรสีห์ กิตติมณฑล เลขาธิการ สททช. มอบหมายให้สำนักงานทรัพยากรน้ำแห่งชาติภาค 3 ลงพื้นที่ติดตามเฝ้าระวังพื้นที่เสี่ยงขาดแคลนน้ำในพื้นที่ภาคตะวันออกเฉียงเหนือ ณ เขื่อนอุบลรัตน์ จังหวัดขอนแก่น บูรณาการทำงานร่วมกับหน่วยงานที่เกี่ยวข้องในพื้นที่ในการบริหารจัดการน้ำช่วงฤดูแล้งนี้ ให้เป็นไปตาม 10 มาตรการรองรับฤดูแล้ง ปี 2565/66 อย่างเคร่งครัด จากการติดตามปริมาณน้ำในเขื่อนอุบลรัตน์ การไฟฟ้าฝ่ายผลิตแห่งประเทศไทย (กฟผ.) ยืนยันว่าปริมาณน้ำที่เหลืออยู่ ยังคงเพียงพอต่อการใช้น้ำจนถึงฤดูแล้ง (30 เม.ย. 66) และพอเพียงจนถึงต้นฤดูฝน (1 พ.ค.-31 ก.ค. 66) รวมทั้งได้จัดทำแผนสำรองไว้ในกรณีที่มีปริมาณการใช้น้ำไม่เป็นไปตามแผน

นอกจากนี้ สททช. ยังได้ติดตามเฝ้าระวังพื้นที่เสี่ยงขาดแคลนน้ำเพื่ออุปโภค-บริโภคในเขตการประปาส่วนภูมิภาค (กปภ.) พบว่ากปภ.สาขาสว่างแดนดิน ประสบปัญหาแหล่งน้ำดิบสำหรับการผลิตน้ำอุปโภคบริโภคมีไม่เพียงพอ จึงจำเป็นต้องมีการใช้น้ำจากแหล่งน้ำดิบสำรอง คาดว่าปริมาณน้ำจะสามารถใช้ได้จนถึงสิ้นเดือน พ.ค. 66 และได้เตรียมแผนสำรองในการรับน้ำจาก กปภ.สาขาอุรธานี มาช่วยจ่ายน้ำประปาเพื่อให้มีน้ำอุปโภคบริโภคใช้ได้ตามปกติ โดยไม่ส่งผลกระทบต่อประชาชน ทั้งนี้ สททช. ยังได้ให้ข้อเสนอแนะต่อแนวทางแก้ไขปัญหาการขาดแคลนน้ำในระยะยาวเพื่อให้ประชาชนไม่ประสบปัญหาซ้ำซาก หรือขอความร่วมมือประชาชนให้ใช้น้ำอย่างประหยัด เพื่อให้มีน้ำใช้เพียงพอตลอดฤดูแล้ง

ติดตามข่าวสาร

จัดทำโดย :  
ศูนย์อำนวยการน้ำแห่งชาติ



ข่าวสาร  
กองอำนวยการน้ำแห่งชาติ



ข่าวสาร  
สำนักงานทรัพยากรน้ำแห่งชาติ

สามารถติดตามสถานการณ์น้ำได้ที่ : <http://waterinfo.onwr.go.th>



นายพงศ์พัฒน์ เสมอคำ  
ผู้อำนวยการศูนย์ป้องกันวิกฤติน้ำ  
(เลขานุการคณะกรรมการศูนย์อำนวยการ  
ติดตามแก้ไขภาวะน้ำแล้งน้ำท่วม)  
กรมทรัพยากรน้ำ

รายงานสถานการณ์พื้นที่  
เสี่ยงอุทกภัยน้ำหลากในเขต  
พื้นที่ลาดเชิงเขา

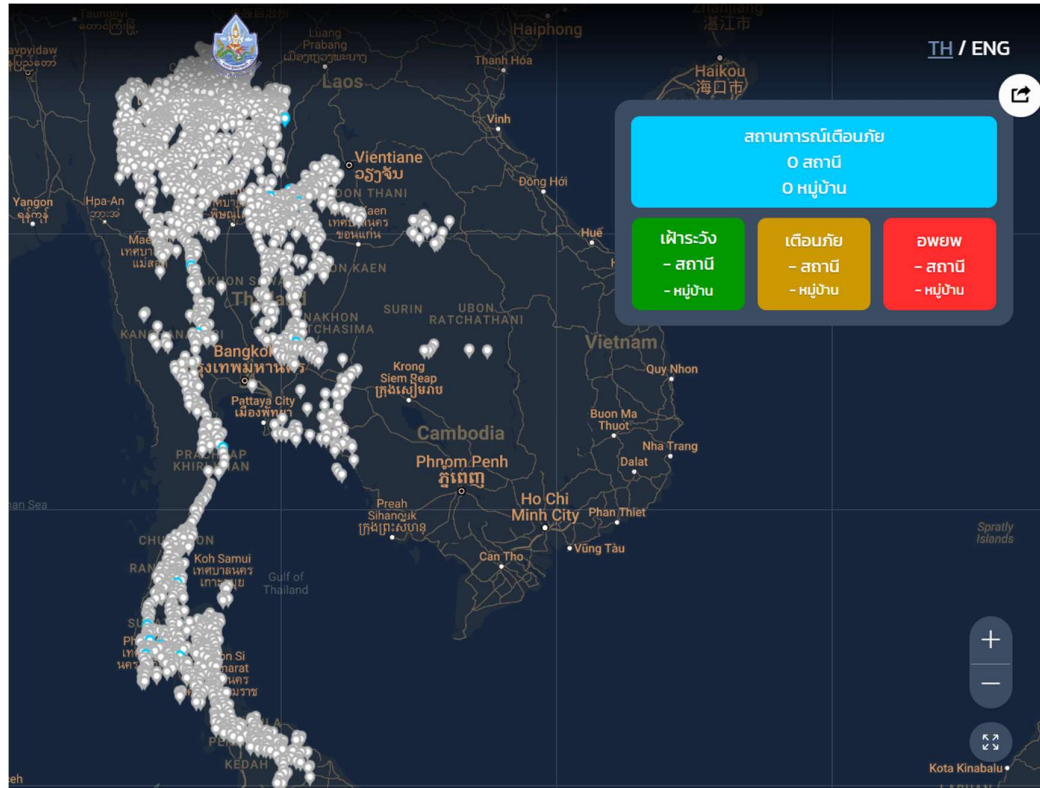


## รายงานสถานการณ์พื้นที่เสี่ยงอุทกภัยน้ำหลากในเขตพื้นที่ลาคเซิงเขา

วันที่ 12 เมษายน 2566 เวลา 15:00 น.

### 1) Early Warning System (12 เม.ย. 2566 เวลา 15.00 น)

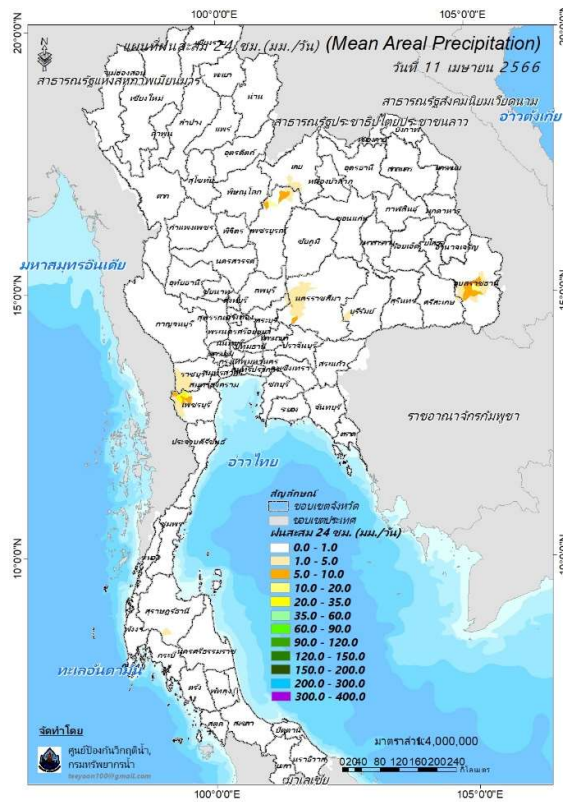
สถานี Early Warning System มีปริมาณฝนตกย้อนหลัง 12 ชั่วโมง 62 หมู่บ้าน



ที่มา : สำนักวิจัย พัฒนาและอุทกวิทยา

### 2) ปริมาณฝน

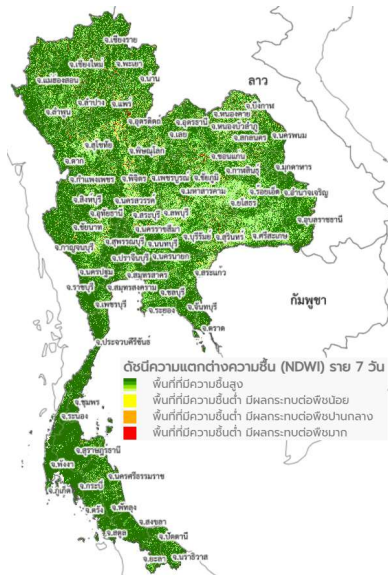
ผลการเปรียบเทียบปริมาณฝนสะสม 24 ชั่วโมง ของวันที่ 11 - 12 เมษายน 2566 (เวลา 15:00 น.) จากระบบของ Mekong River Commission Flash Flood Guidance System (MRCFFGS) แสดงให้เห็นว่ามีปริมาณฝนตกบริเวณภาคตะวันออกเฉียงเหนือบางส่วน และภาคตะวันตกบางส่วน มีปริมาณฝนสะสมประมาณ 10 - 20 มม./วัน ส่วนบริเวณจังหวัดเพชรบุรี มีปริมาณฝนสะสมประมาณ 20 - 35 มม./วัน



ปริมาณฝนสะสม 24 ชั่วโมง (MRCFFGS)

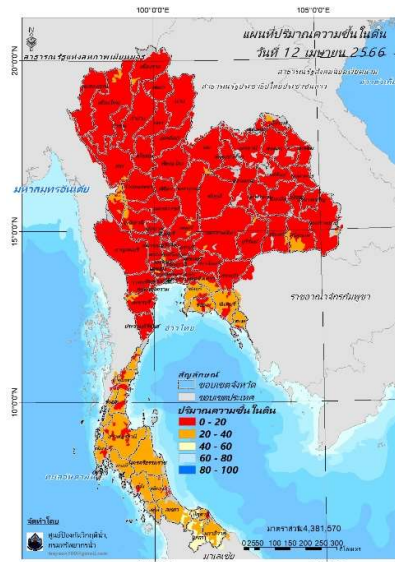
### 3) ปริมาณความชื้นในดิน

ปริมาณความชื้นในดินจากแผนที่ดาวเทียมของ Gistda (ดัชนีความแตกต่าง (NDWI) ราย 7 วัน) และค่าความชื้นในดินที่ได้จากระบบ MRCFFGS พบว่าบริเวณภาคใต้ มีค่าความชื้นอยู่ในเกณฑ์ประมาณร้อยละ 40 - 60 สถานะดังกล่าวหมายถึงดินในพื้นที่บริเวณดังกล่าวยังสามารถรองรับปริมาณน้ำฝนได้อีกประมาณ 60% ก่อนที่จะเข้าสู่สภาพอิ่มตัว



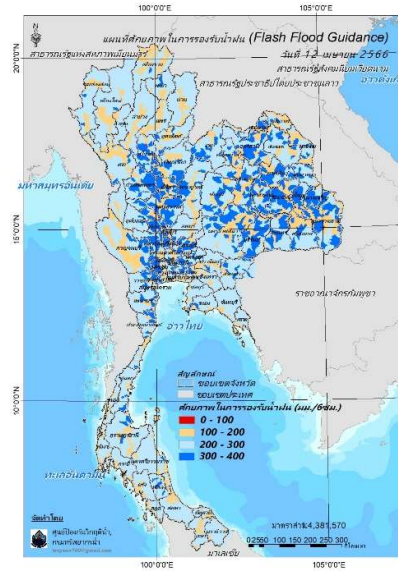
แผนที่ดาวเทียมของ Gistda

(6 - 12 เม.ย. 66)



ปริมาณความชื้นในดิน (MRCFFG)

#### 4) ศักยภาพในการรองรับน้ำฝน FFG (Flash Flood Guidance)

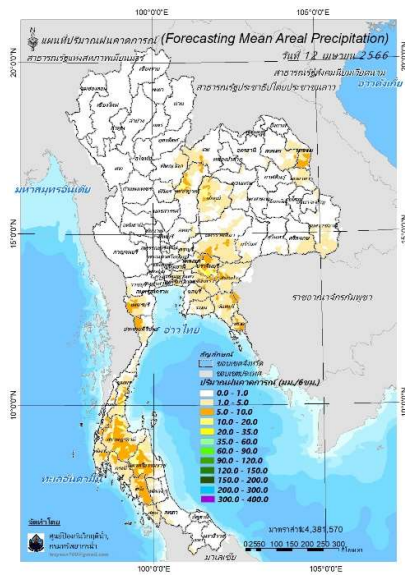


FFG หมายถึง ค่าความสามารถในการรองรับปริมาณฝนของพื้นที่นั้นๆ ก่อนที่จะเกิดสภาวะน้ำล้นตลิ่งที่จุดออกของปลายพื้นที่ โดยค่า FFG 06-hr หมายถึง ปริมาณฝนที่จะส่งผลให้เกิดสภาวะน้ำล้นตลิ่งที่ปลายลุ่มน้ำในอีก 6 ชั่วโมงข้างหน้า (มม./6ชม.)

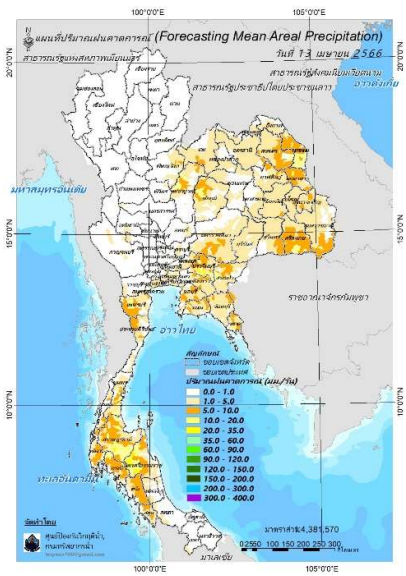
#### 5) ปริมาณฝนคาดการณ์ล่วงหน้า

ปริมาณฝนคาดการณ์ในวันที่ 12 เมษายน 2566 เวลา 21.00 น. บริเวณภาคตะวันออกเฉียงเหนือ บางส่วน ภาคตะวันออกบางส่วน ภาคตะวันตกบางส่วน และภาคใต้ จะมีปริมาณฝนสะสม 6 ชั่วโมงข้างหน้า 10 – 20 มม. ส่วนบริเวณจังหวัดปราจีนบุรี จะมีปริมาณฝนสะสม 6 ชั่วโมงข้างหน้า 20 – 35 มม.

ปริมาณฝนคาดการณ์ในวันที่ 13 เมษายน 2566 เวลา 15.00 น. บริเวณภาคตะวันออกเฉียงเหนือ ภาคตะวันออก ภาคตะวันตกบางส่วน และภาคใต้ มีปริมาณฝนสะสม 24 ชั่วโมงข้างหน้า 10 – 20 มม. ส่วนบริเวณจังหวัดปราจีนบุรี สุราษฎร์ธานี และนครศรีธรรมราช จะมีปริมาณฝนสะสม 24 ชั่วโมงข้างหน้า 20 – 35 มม.



ปริมาณฝนคาดการณ์ในวันที่ 12 เมษายน 2566

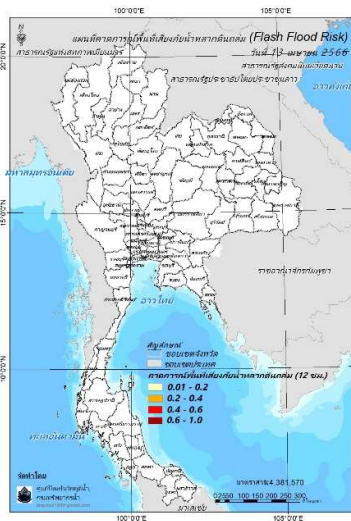


ปริมาณฝนคาดการณ์ในวันที่ 13 เมษายน 2566

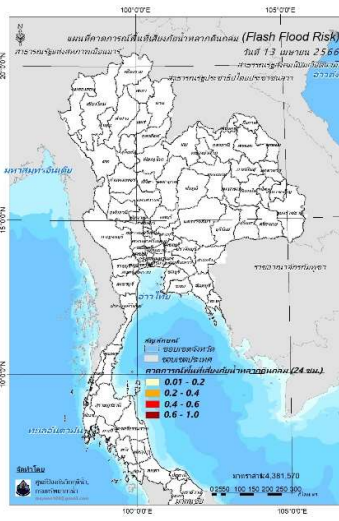
6) ความเสี่ยงจากน้ำท่วม

- การคาดการณ์พื้นที่เสี่ยงภัยน้ำหลากดินถล่มจากข้อมูล MRCFFGS วันที่ 12 เมษายน 2566 ในอีก 12 ชม. 24 ชม. และ 36 ชม. ไม่พบพื้นที่เสี่ยง

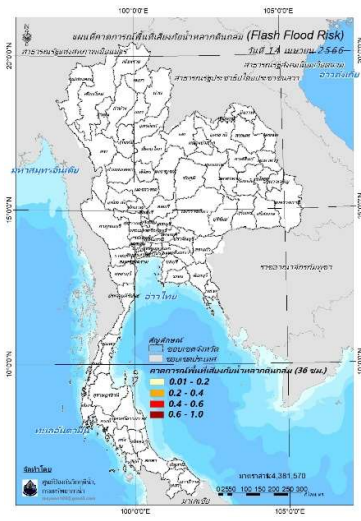
แผนที่แสดงการคาดการณ์พื้นที่เสี่ยงภัยน้ำหลากดินถล่ม วันที่ 12 เมษายน 2566



วันที่ 13 เม.ย. 2566 (03:00 น.)



วันที่ 13 เม.ย. 2566 (15:00 น.)



วันที่ 14 เม.ย. 2566 (03:00 น.)

คำแนะนำ: ข้อมูลดังกล่าวเป็นการคาดการณ์พื้นที่เสี่ยงภัยน้ำหลาก โดยอาศัยข้อมูลปริมาณฝนจากดาวเทียม ดังนั้นรายงานฉบับนี้ควรใช้งานควบคู่ไปกับการตรวจวัดปริมาณฝนจริงภาคสนาม และข้อมูลจากเรดาร์เพื่อประกอบการตัดสินใจ

สถานการณ์น้ำในอ่างเก็บน้ำ  
ขนาดใหญ่ และขนาดกลาง





# รายงานสรุปสภาพน้ำในอ่างเก็บน้ำขนาดใหญ่และขนาดกลาง

รายงานสถานการณ์ ณ วันที่ 12 เมษายน 2566

ปริมาณน้ำในอ่างที่ใช้การได้ในสัปดาห์นี้ + มากกว่า / - น้อยกว่า สัปดาห์ก่อน **674.34** ล้าน ลบ.ม.

สรุปสถานการณ์ปริมาณน้ำในอ่างเก็บน้ำที่ใช้ในกิจกรรมหนึ่งประเภทย่อย คือการ ปริมาณน้ำที่ไหลเข้าอ่าง เพื่อเทียบกับปริมาณที่เข้ามา สถานการณ์อยู่ระหว่างเก็บกักน้ำ

ปริมาณน้ำรวมทั่วประเทศ 71,090 ล้าน ลบ.ม. (100%)

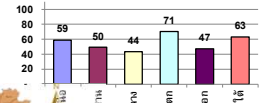


เปรียบเทียบปริมาณน้ำรวมทั่วประเทศ ปัจจุบัน วันที่ 66 และ 65

วันที่ 12 เมษายน 2566 เก็บกัก 44,094 ล้าน ลบ.ม. หรือ เก็บกัก 62%

วันที่ 12 เมษายน 2565 เก็บกัก 43,219 ล้าน ลบ.ม. หรือ เก็บกัก 61%

% ปริมาณน้ำรวมแต่ละภาคปัจจุบัน



คงที่	5	อ่าง
ลดลง	33	อ่าง
เพิ่มขึ้น	-	อ่าง

ภาค	สถานการณ์ปริมาณน้ำในอ่าง				ปริมาณน้ำเปลี่ยนแปลง (ล้าน ม.³)	สถานะ
	ลดลง (แห่ง)	คงที่ (แห่ง)	เพิ่มขึ้น (แห่ง)	รวม (แห่ง)		
ภาคเหนือ	7	-	-	7	-261.33	ปริมาณน้ำในอ่างเก็บน้ำลดลง
ภาคตะวันออกเฉียงเหนือ	12	-	-	12	-112.69	ปริมาณน้ำในอ่างเก็บน้ำลดลง
ภาคกลาง	2	1	-	3	-31.89	ปริมาณน้ำในอ่างเก็บน้ำลดลง
ภาคตะวันออก	2	-	-	2	-188.40	ปริมาณน้ำในอ่างเก็บน้ำลดลง
ภาคตะวันตก	6	4	-	10	-26.14	ปริมาณน้ำในอ่างเก็บน้ำลดลง
ภาคใต้	4	-	-	4	-53.89	ปริมาณน้ำในอ่างเก็บน้ำลดลง
รวมทั้งประเทศ	33	5	-	38	-674.34	ปริมาณน้ำในอ่างเก็บน้ำลดลง

ภาค	อ่างเก็บน้ำ	ความจุที่ใช้งาน (ล้าน ม.³)	ปริมาณน้ำไม่ได้อ่าง (ล้าน ม.³)	ใช้การได้จริง (ล้าน ม.³)	ปริมาณน้ำรวม วันที่ 12 เมษายน 2566		ปัจจุบัน วันที่ 12 เมษายน 2566				สัปดาห์ก่อน วันที่ 6 เมษายน 2566				ปริมาณน้ำเปลี่ยนแปลง (ล้าน ม.³)	สถานการณ์ปริมาณน้ำในอ่าง
					%	%	ปริมาณน้ำรวม		ปริมาณน้ำใช้การได้จริง		ปริมาณน้ำรวม		ปริมาณน้ำใช้การได้จริง			
							ปริมาณน้ำ (ล้าน ม.³)	%	ปริมาณน้ำ (ล้าน ม.³)	%	ปริมาณน้ำ (ล้าน ม.³)	%	ปริมาณน้ำ (ล้าน ม.³)	%		
<b>ภาคเหนือ (8)</b>																
1	ภูมิพล (2) ดาก	13,462	3,800	9,662	6,169	46%	8,849	66%	5,049	52%	9,008	67%	5,208	54%	-159.00	ลดลง
2	สิริกิติ์ (2) อุดรศักดิ์	9,510	2,850	6,660	3,818	40%	4,825	51%	1,975	30%	4,906	52%	2,056	31%	-81.00	ลดลง
3	แม่จันทน์ เชียงใหม่	265	12	253	95	36%	192	73%	180	71%	198	75%	186	74%	-6.13	ลดลง
4	แม่กวง เชียงใหม่	263	14	249	83	32%	172	66%	158	64%	176	67%	162	65%	-3.81	ลดลง
5	กิ่วลม ลำปาง	106	3	103	56	53%	76	72%	73	71%	81	76%	78	76%	-5.00	ลดลง
6	กิ่วคอหมา ลำปาง	170	6	164	109	64%	93	55%	87	53%	97	57%	91	55%	-4.00	ลดลง
7	แควน้อย พิษณุโลก	939	43	896	453	48%	366	39%	323	36%	391	42%	348	39%	-25.00	ลดลง
8	แม่แมก ลำปาง	110	16	94	51	46%	39	35%	23	24%	39	35%	23	24%	-0.27	ลดลง
<b>รวมภาคเหนือ 34.85%</b>		<b>24,825</b>	<b>6,744</b>	<b>18,081</b>	<b>10,834</b>	<b>44%</b>	<b>14,612</b>	<b>59%</b>	<b>7,868</b>	<b>44%</b>	<b>14,896</b>	<b>60%</b>	<b>8,129</b>	<b>45%</b>	<b>-261.33</b>	<b>ลดลง</b>
<b>ภาคตะวันออกเฉียงเหนือ (12)</b>																
8	ห้วยหลวง อุดรธานี	136	7	129	47	35%	67	49%	60	46%	69	51%	62	48%	-2.20	ลดลง
9	น้ำจืด สกลนคร	520	45	475	215	41%	223	43%	178	37%	224	43%	179	38%	-1.50	ลดลง
10	น้ำพอง (2) สกลนคร	165	8	157	74	45%	75	45%	67	43%	75	46%	67	43%	-0.39	ลดลง
11	จำปาศักดิ์ (2) ขัยภูมิ	164	37	127	106	65%	64	39%	27	21%	67	41%	30	23%	-2.95	ลดลง
12	อุบลรัตน์ (2) ขอนแก่น	2,431	581	1,850	1,191	49%	920	38%	339	18%	954	39%	373	20%	-33.95	ลดลง
13	ลำปาว กาฬสินธุ์	1,980	100	1,880	733	37%	937	47%	837	45%	976	49%	876	47%	-39.32	ลดลง
14	ลำคอง นครราชสีมา	314	22	292	224	71%	227	72%	205	70%	233	74%	211	72%	-6.00	ลดลง
15	ลำพระเพลิง นครราชสีมา	155	1	154	114	74%	100	64%	99	64%	105	68%	104	67%	-4.74	ลดลง
16	มูลขาม นครราชสีมา	141	7	134	100	71%	98	70%	91	68%	101	72%	94	70%	-3.00	ลดลง
17	ลำพระนครราชสีมา	275	7	268	183	67%	174	63%	167	62%	181	66%	174	65%	-7.00	ลดลง
18	ลำางรอง บุรีรัมย์	121	3	118	101	83%	88	72%	85	72%	89	73%	86	73%	-1.07	ลดลง
19	สิรินธร (2) อุบลราชธานี	1,966	831	1,135	1,237	63%	1,177	60%	346	30%	1,187	60%	356	31%	-10.57	ลดลง
<b>รวมภาคตะวันออกเฉียงเหนือ 11.80%</b>		<b>8,369</b>	<b>1,649</b>	<b>6,720</b>	<b>4,325</b>	<b>52%</b>	<b>4,149</b>	<b>50%</b>	<b>2,500</b>	<b>37%</b>	<b>4,261</b>	<b>51%</b>	<b>2,612</b>	<b>39%</b>	<b>-112.69</b>	<b>ลดลง</b>
<b>ภาคกลาง (3)</b>																
20	ป่าสักชลสิทธิ์ ลพบุรี	960	3	957	445	46%	315	33%	312	33%	336	35%	333	35%	-21.09	ลดลง
21	พันเสลา สุโขทัย	160	17	143	76	48%	94	59%	77	54%	94	59%	77	54%	-	คงที่
22	กระเสียว สุพรรณบุรี	299	99	200	219	73%	209	70%	110	55%	220	74%	121	60%	-10.80	ลดลง
<b>รวมภาคกลาง 1.92%</b>		<b>1,419</b>	<b>119</b>	<b>1,300</b>	<b>740</b>	<b>52%</b>	<b>618</b>	<b>44%</b>	<b>499</b>	<b>35%</b>	<b>650</b>	<b>46%</b>	<b>531</b>	<b>41%</b>	<b>-31.89</b>	<b>ลดลง</b>
<b>ภาคตะวันออก (2)</b>																
23	ศรีนครินทร์ (2) กาญจนบุรี	17,745	10,265	7,480	15,159	85%	14,141	80%	3,876	52%	14,250	80%	3,985	53%	-109.30	ลดลง
24	ราชาลงกรณ (2) กาญจนบุรี	8,860	3,012	5,848	5,783	65%	4,617	52%	1,605	27%	4,696	53%	1,684	29%	-79.10	ลดลง
<b>รวมภาคตะวันออก 37.51%</b>		<b>26,605</b>	<b>13,277</b>	<b>13,328</b>	<b>20,942</b>	<b>79%</b>	<b>18,758</b>	<b>71%</b>	<b>5,481</b>	<b>41%</b>	<b>18,947</b>	<b>71%</b>	<b>5,670</b>	<b>43%</b>	<b>-188.40</b>	<b>ลดลง</b>
<b>ภาคตะวันตก (6+4)</b>																
25	ขุนด่าน นครนายก	224	5.00	219	80	36%	72	32%	67	31%	79	35%	74	34%	-6.85	ลดลง
26	คลองสิริกิติ์ จะเข้เขรา	420	30.00	390	81	19%	143	34%	113	29%	152	36%	122	31%	-9.34	ลดลง
27	นางพระ (3) ชลบุรี	117	12.00	105	93	79%	73	62%	61	58%	75	64%	63	60%	-2.13	ลดลง
28	หนองปลาไหล(3) ระยอง	164	13.75	150	122	75%	101	61%	87	58%	101	62%	87	58%	-0.33	ลดลง
29	ประแสร์ (3) ระยอง	295	20.00	275	214	72%	213	72%	193	70%	214	73%	194	71%	-1.49	ลดลง
30	นาบพระชัน (3) ชลบุรี	17	0.72	16	15	89%	12	72%	11	70%	12	72%	11.15	70%	-	คงที่
31	หนองคล้า (3) ชลบุรี	21	1.00	20	19	90%	17	80%	16	80%	17	80%	16.22	80%	-	คงที่
32	คลองกรวย (3) ระยอง	79	3.00	76	72	90%	53	67%	50	66%	53	67%	50.09	66%	-	คงที่
33	คลองใหญ่ (3) ระยอง	45	3.00	42	30	66%	17	38%	14	33%	17	38%	14.18	33%	-	คงที่
34	นฤปดินหริจินดา ปราจีนบุรี	295	19.00	276	90	31%	93	32%	74	27%	99	34%	80.00	29%	-6.00	ลดลง
<b>รวมภาคตะวันตก 2.37%</b>		<b>1,678</b>	<b>107</b>	<b>1,570</b>	<b>816</b>	<b>49%</b>	<b>794</b>	<b>47%</b>	<b>686</b>	<b>44%</b>	<b>820</b>	<b>49%</b>	<b>712</b>	<b>45%</b>	<b>-26.14</b>	<b>ลดลง</b>
<b>ภาคใต้ (4)</b>																
35	แก่งกระจาน เพชรบุรี	710	65	645	445	63%	364	51%	299	46%	374	53%	309	48%	-10.36	ลดลง
36	ปราจีนบุรี ประจวบคีรีขันธ์	391	18	373	261	67%	142	36%	124	33%	152	39%	134	36%	-10.00	ลดลง
37	ห้วยกระเจา (2) สุราษฎร์ธานี	5,639	1,352	4,287	3,613	64%	3,398	60%	2,046	48%	3,426	61%	2,074	48%	-27.97	ลดลง
38	นางรอง (2) ะลา	1,454	276	1,178	1,243	86%	1,258	87%	982	83%	1,264	87%	988	84%	-5.56	ลดลง
<b>รวมภาคใต้ 11.55%</b>		<b>8,194</b>	<b>1,711</b>	<b>6,483</b>	<b>5,562</b>	<b>68%</b>	<b>5,162</b>	<b>62%</b>	<b>3,451</b>	<b>53%</b>	<b>5,216</b>	<b>64%</b>	<b>3,505</b>	<b>54%</b>	<b>-53.89</b>	<b>ลดลง</b>
<b>รวมทั้งประเทศ 100%(38)</b>		<b>71,090</b>	<b>23,607</b>	<b>47,482</b>	<b>43,219</b>	<b>61%</b>	<b>44,094</b>	<b>62%</b>	<b>20,485</b>	<b>43%</b>	<b>30,132</b>	<b>42%</b>	<b>21,159</b>	<b>45%</b>	<b>-674.34</b>	<b>ลดลง</b>

ที่มาข้อมูล : ตารางสรุปสภาพน้ำในอ่างเก็บน้ำขนาดใหญ่ทั่วประเทศ และตารางสรุปสภาพน้ำในอ่างเก็บน้ำภาคตะวันออก กรมชลประทาน

**หมายเหตุ :**

- 1) อ่างเก็บน้ำขนาดใหญ่ หมายถึง อ่างเก็บน้ำที่มีความจุตั้งแต่ 100 ล้าน ลบ.ม. ขึ้นไป
- 2) เป็นอ่างเก็บน้ำอยู่ในการรับผิดชอบของการไฟฟ้าฝ่ายผลิตแห่งประเทศไทย(10) นอกนั้นอยู่ในความรับผิดชอบของกรมชลประทาน(28)
- 3) เป็นอ่างเก็บน้ำขนาดกลางที่มีความสำคัญต่ออุตสาหกรรมและการประปา ของลุ่มน้ำชายฝั่งทะเลตะวันออก
- 4) จังหวัดที่มีอ่างเก็บน้ำขนาดใหญ่มีจำนวน 26 จังหวัด ไม่มี 50 จังหวัด
- 5) ที่มา : กรมชลประทาน และการไฟฟ้าฝ่ายผลิตแห่งประเทศไทย

รศ. นายชัชวาลย์ สุขสมิต์ นายช่างใหญ่



ศูนย์เฝ้าระวังและประเมินสถานการณ์น้ำ กรมชลประทาน

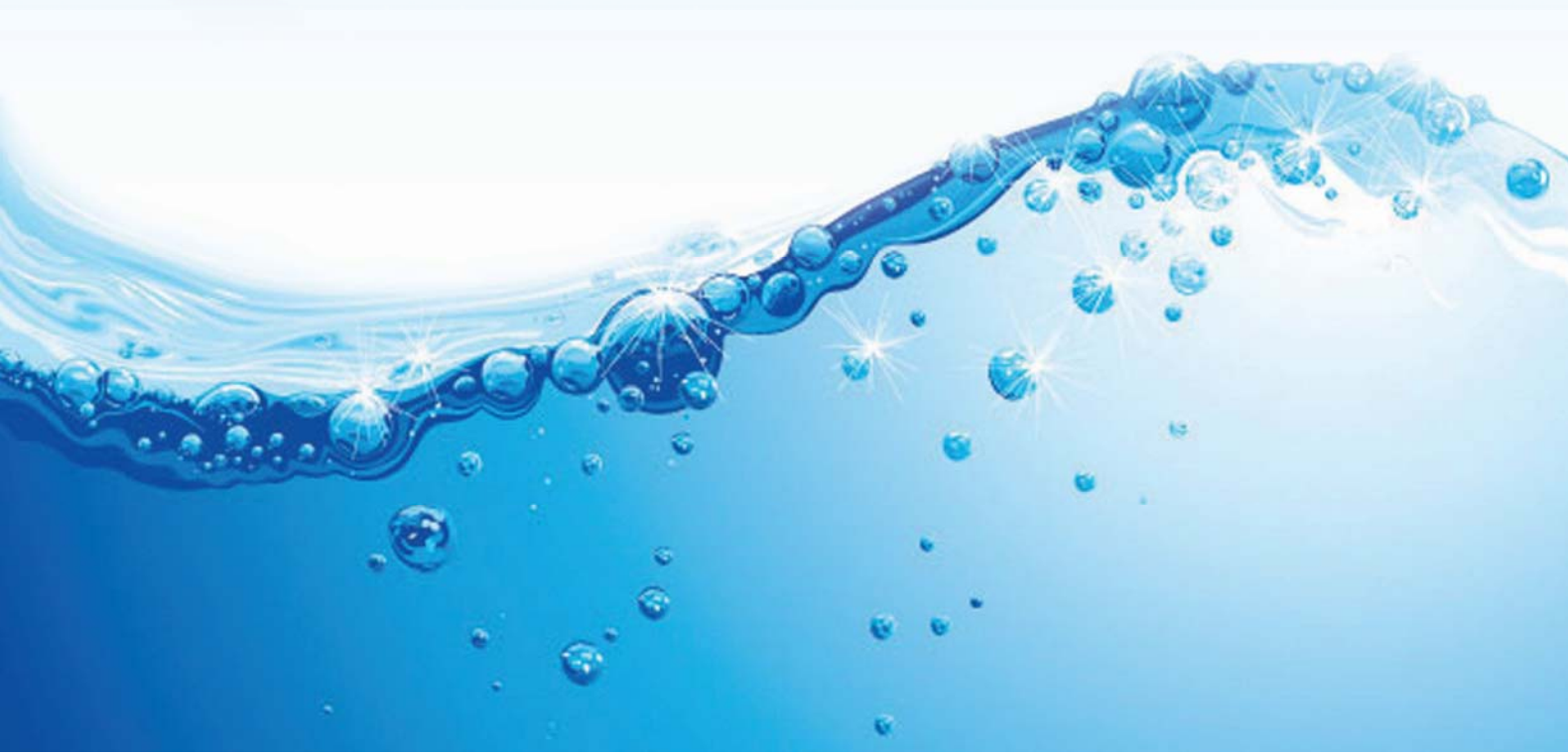
**ลำดับของเขื่อนตามความ**

- 1.ศรีนครินทร์ 2.ภูมิพล 3.สิริกิติ์ 4.ราชาลงกรณ 5.ห้วยกระเจา
- 6.อุบลรัตน์ 7.สิรินธร 8.ลำปาง 9.ลำปาว 10.ป่าสัก

**ลำดับของเขื่อนตามปริมาณน้ำใช้การได้**

- 1.ภูมิพล 2.ศรีนครินทร์ 3.สิริกิติ์ 4.ราชาลงกรณ 5.ห้วยกระเจา
- 6.ลำปาง 7.อุบลรัตน์ 8.ลำปาง 9.สิรินธร 10.ป่าสัก

# แหล่งน้ำขนาดเล็ก

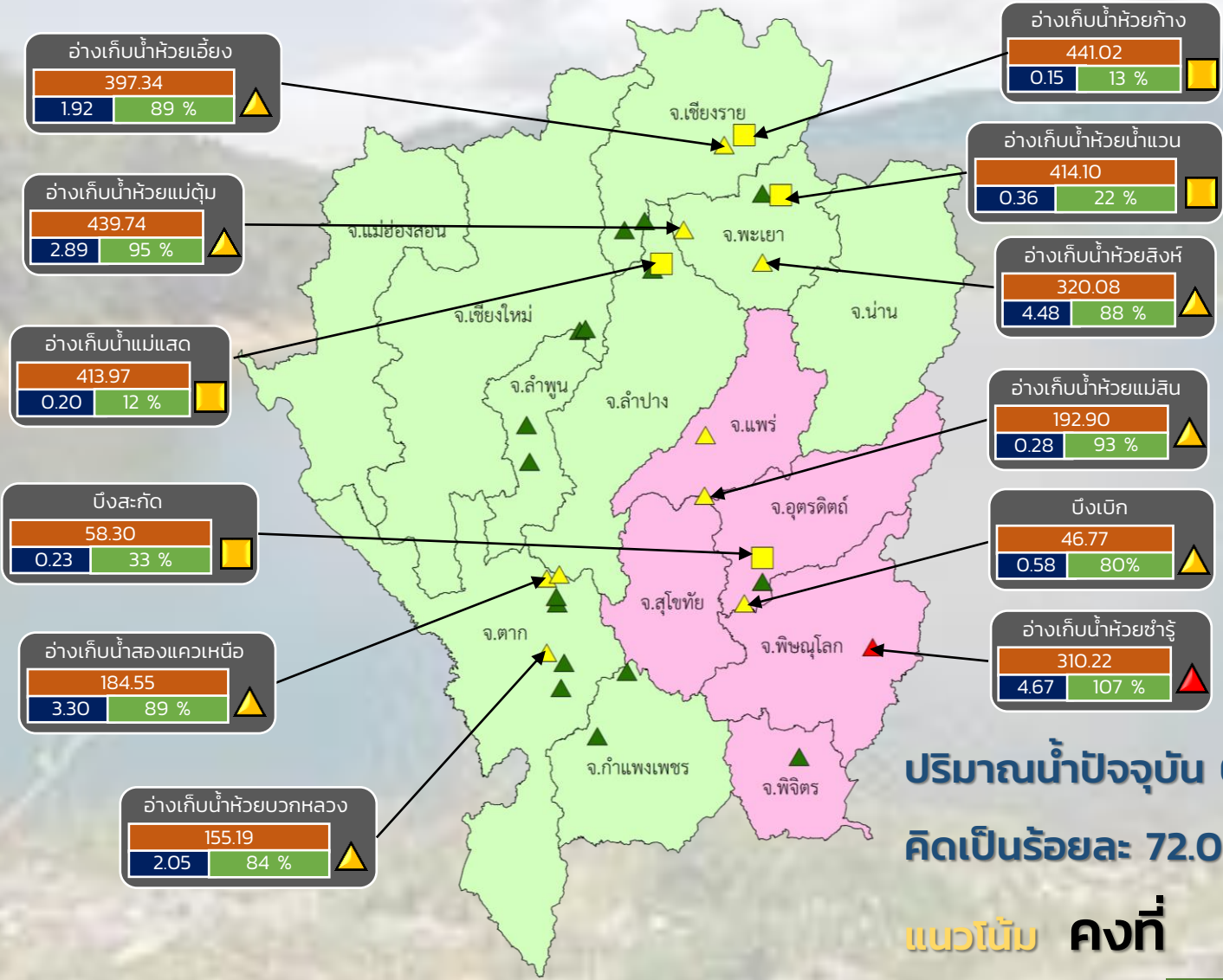




# รายงานสถานการณ์ปริมาณน้ำแหล่งน้ำขนาดเล็ก ประจำวันที่ 12 เม.ย. 2566



## กองวิเคราะห์และประเมินสถานการณ์น้ำ กรมทรัพยากรน้ำ



- ▲ วิกฤติน้ำมาก 1 แหล่งน้ำ
- ▲ ฝาระวังน้ำมาก 9 แหล่งน้ำ
- ▲ เกณฑ์ปกติ 16 แหล่งน้ำ
- ▲ ฝาระวังน้ำน้อย 4 แหล่งน้ำ
- วิกฤติน้ำน้อย 0 แหล่งน้ำ

ปริมาณน้ำปัจจุบัน 64.5 ล้าน ลบ.ม.  
คิดเป็นร้อยละ 72.0 ของความจุเก็บกัก

แนวโน้ม คงที่

ระดับ (ม.รทก)	ปริมาตร (ล้าน ลบ.ม.)	ปริมาตร (%)

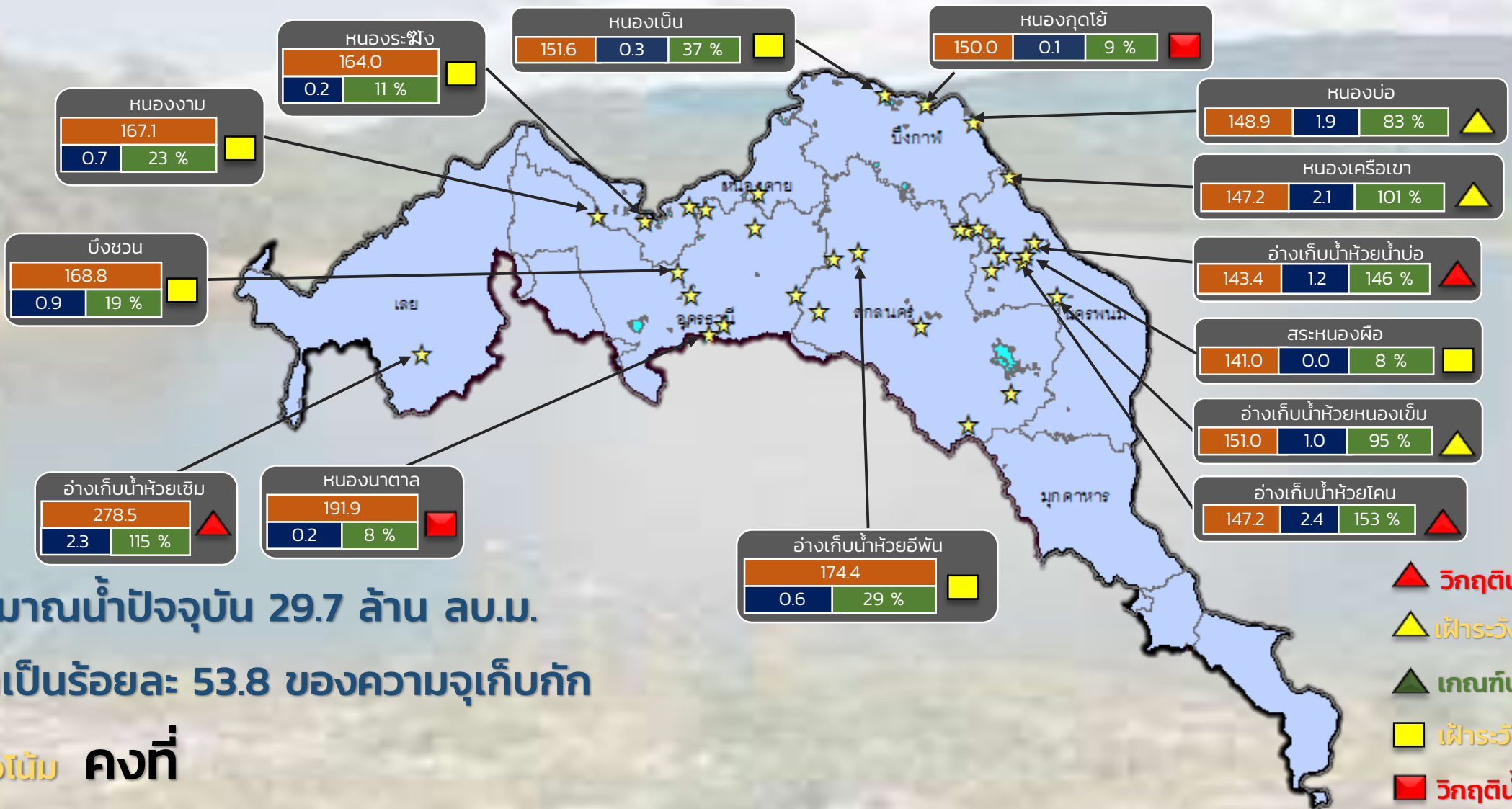
■ สกน. 1    ■ สกน. 9

ภาคเหนือ



# รายงานสถานการณ์ปริมาณน้ำแหล่งน้ำขนาดเล็ก ประจำวันที่ 12 เม.ย. 2566

## กองวิเคราะห์และประเมินสถานการณ์น้ำ กรมทรัพยากรน้ำ



ปริมาณน้ำปัจจุบัน 29.7 ล้าน ลบ.ม.

คิดเป็นร้อยละ 53.8 ของความจุเก็บกัก

แนวโน้ม **คงที่**

- ▲ วิกฤติน้ำมาก 3 แหล่งน้ำ
- ▲ ฝักระวังน้ำมาก 3 แหล่งน้ำ
- ▲ เกณฑ์ปกติ 18 แหล่งน้ำ
- ฝักระวังน้ำน้อย 6 แหล่งน้ำ
- วิกฤติน้ำน้อย 2 แหล่งน้ำ

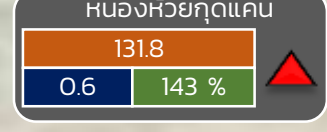
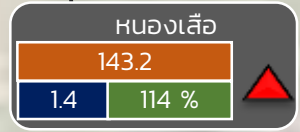
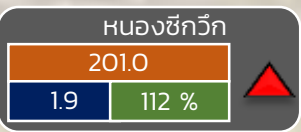
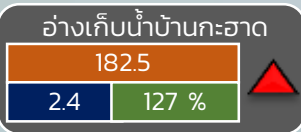
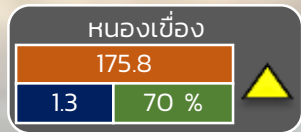
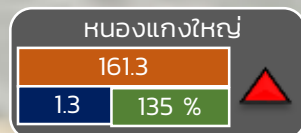
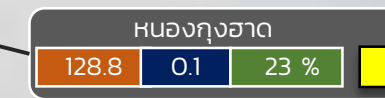
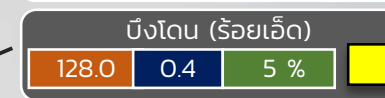
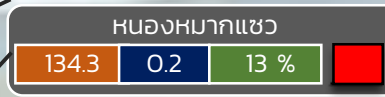
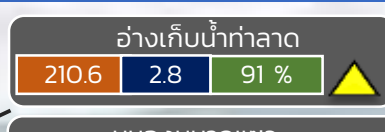
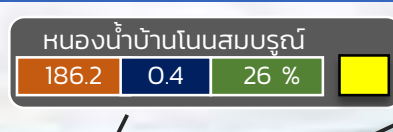
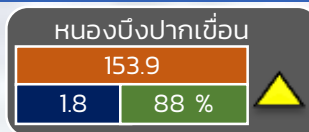
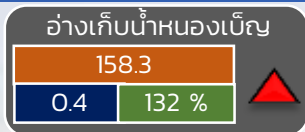
★ สทก. 3

ลุ่มน้ำโขง (ตะวันออกเฉียงเหนือ)

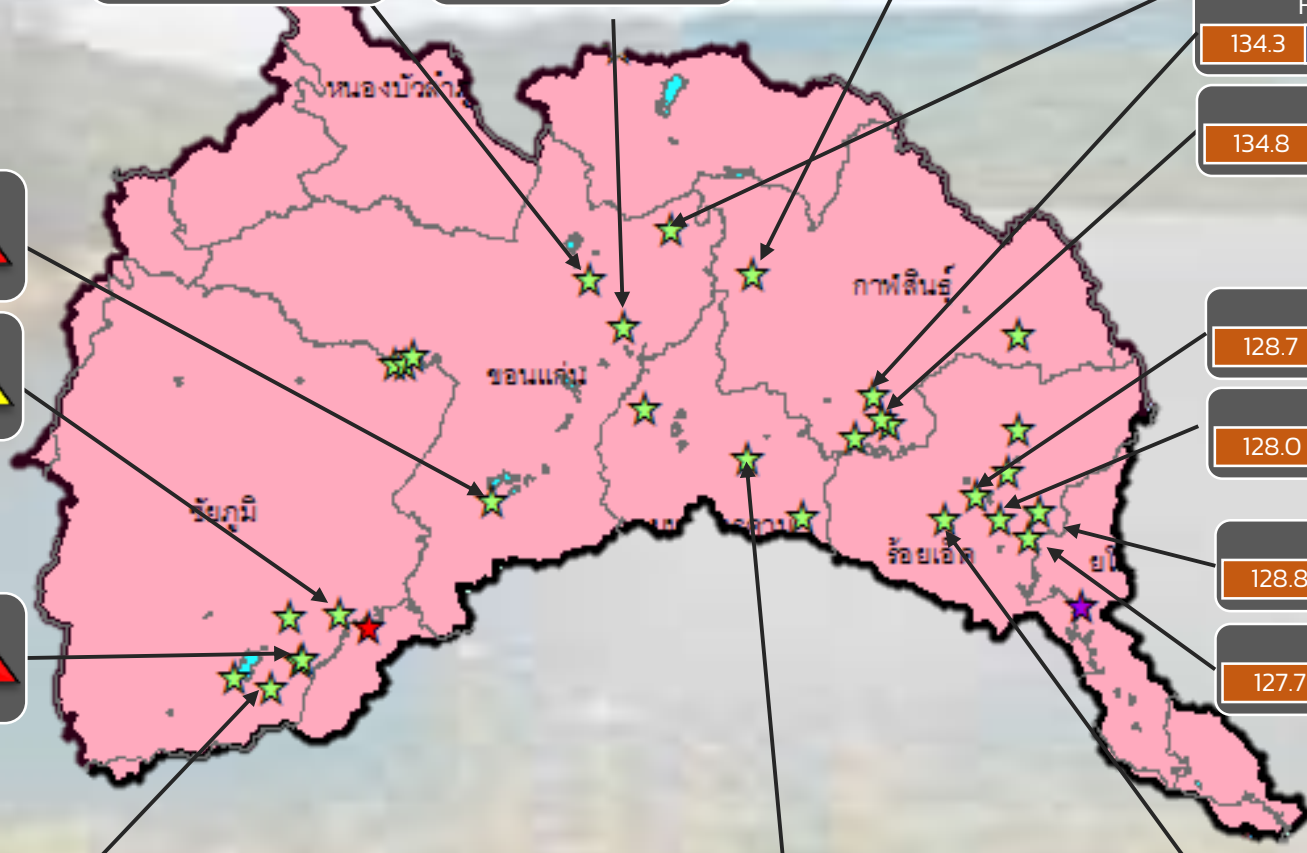
ระดับ (ม.รทก.)	ปริมาตร (ล้าน ลบ.ม.)	ปริมาตร (%)
----------------	----------------------	-------------

# รายงานสถานการณ์ปริมาณน้ำแหล่งน้ำขนาดเล็ก ประจำวันที่ 12 เม.ย. 2566

## กองวิเคราะห์และประเมินสถานการณ์น้ำ กรมทรัพยากรน้ำ



- ▲ **วิกฤติน้ำมาก 7 แหล่งน้ำ**
- ▲ **ฝักระวังน้ำมาก 3 แหล่งน้ำ**
- ▲ **เกณฑ์ปกติ 15 แหล่งน้ำ**
- ▲ **ฝักระวังน้ำน้อย 5 แหล่งน้ำ**
- ▲ **วิกฤติน้ำน้อย 1 แหล่งน้ำ**



ปริมาณน้ำปัจจุบัน 36.1 ล้าน ลบ.ม.  
คิดเป็นร้อยละ 53.7 ของความจุเก็บกัก

แนวโน้ม **คงที่**

ระดับ (ม.สทก)	ปริมาตร (ล้าน ลบ.ม.)	ปริมาตร (%)
---------------	----------------------	-------------

☆ สทก. 4   ★ สทก. 5   ☆ สทก. 11

**ลุ่มน้ำชี**

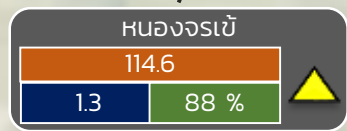
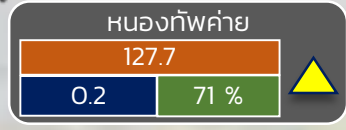
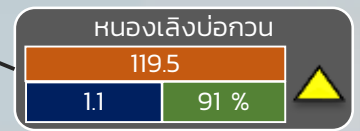
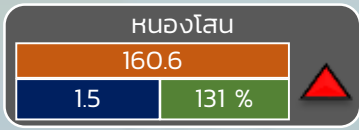
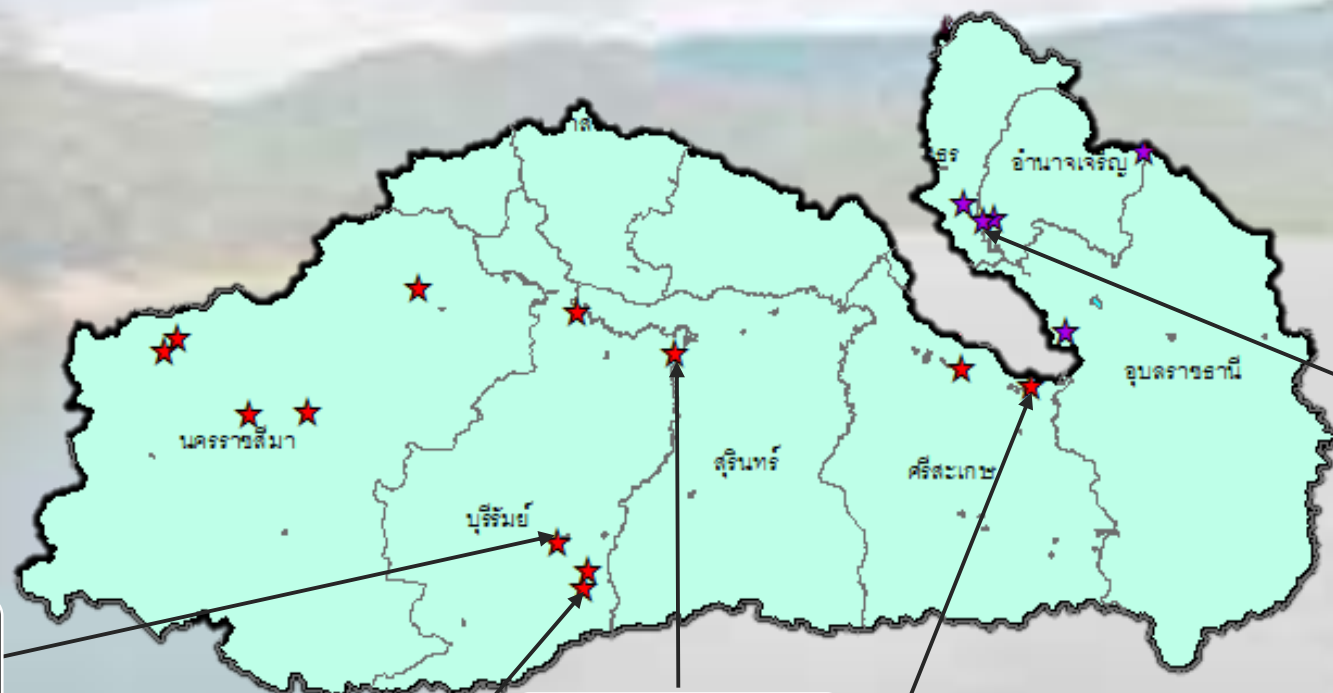


# รายงานสถานการณ์ปริมาณน้ำแหล่งน้ำขนาดเล็ก ประจำวันที่ 12 เม.ย. 2566



## กองวิเคราะห์และประเมินสถานการณ์น้ำ กรมทรัพยากรน้ำ

- ▲ วิกฤติน้ำมาก 1 แหล่งน้ำ
- ▲ ฝักระวังน้ำมาก 3 แหล่งน้ำ
- ▲ เกณฑ์ปกติ 12 แหล่งน้ำ
- ฝักระวังน้ำน้อย 1 แหล่งน้ำ
- วิกฤติน้ำน้อย 0 แหล่งน้ำ



ปริมาณน้ำปัจจุบัน 22.6 ล้าน ลบ.ม.  
คิดเป็นร้อยละ 64.2 ของความจุเก็บกัก  
**แนวโน้ม ลดลง**

ระดับ (ม.รทก)	ปริมาตร (ล้าน ลบ.ม.)	ปริมาตร (%)
---------------	----------------------	-------------

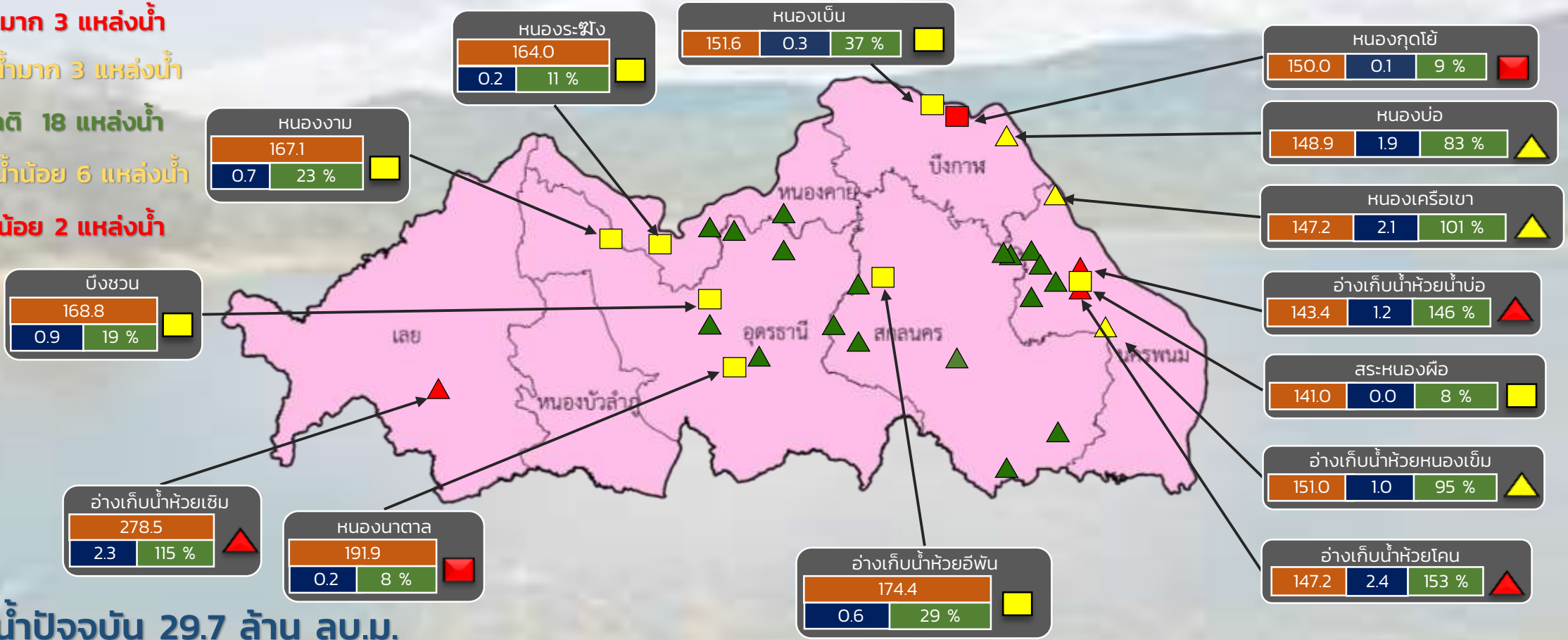
★ สท. 5  
★ สท. 11

**ลุ่มน้ำมูล**

# รายงานสถานการณ์ปริมาณน้ำแหล่งน้ำขนาดเล็ก ประจำวันที่ 12 เม.ย. 2566

## กองวิเคราะห์และประเมินสถานการณ์น้ำ กรมทรัพยากรน้ำ

- ▲ วิกฤติน้ำมาก 3 แหล่งน้ำ
- ▲ ฝักระวังน้ำมาก 3 แหล่งน้ำ
- ▲ เกณฑ์ปกติ 18 แหล่งน้ำ
- ฝักระวังน้ำน้อย 6 แหล่งน้ำ
- วิกฤติน้ำน้อย 2 แหล่งน้ำ



ปริมาณน้ำปัจจุบัน 29.7 ล้าน ลบ.ม.

คิดเป็นร้อยละ 53.8 ของความจุเก็บกัก

แนวโน้ม คงที่

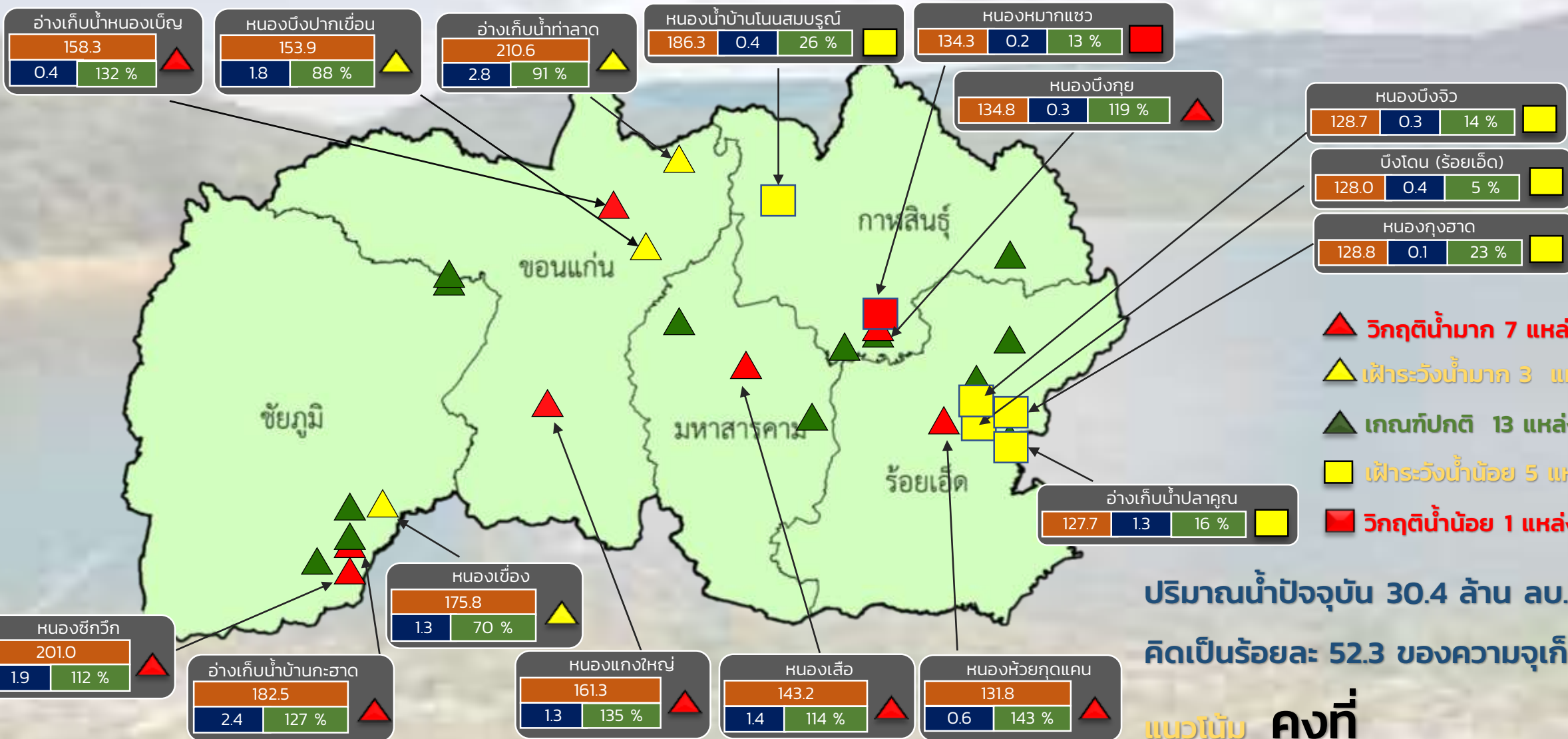
ระดับ (ม.รทก.)	ปริมาตร (ล้าน ลบ.ม.)	ปริมาตร (%)

สำนักงานทรัพยากรน้ำที่ 3



# รายงานสถานการณ์ปริมาณน้ำแหล่งน้ำขนาดเล็ก ประจำวันที่ 12 เม.ย. 2566

## กองวิเคราะห์และประเมินสถานการณ์น้ำ กรมทรัพยากรน้ำ



- ▲ วิกฤติน้ำมาก 7 แหล่งน้ำ
- ▲ เฝ้าระวังน้ำมาก 3 แหล่งน้ำ
- ▲ เกณฑ์ปกติ 13 แหล่งน้ำ
- เฝ้าระวังน้ำน้อย 5 แหล่งน้ำ
- วิกฤติน้ำน้อย 1 แหล่งน้ำ

ปริมาณน้ำปัจจุบัน 30.4 ล้าน ลบ.ม.  
คิดเป็นร้อยละ 52.3 ของความจุเก็บกัก

แนวโน้ม **คงที่**

สำนักงานทรัพยากรน้ำที่ 4

ระดับ (ม.รทก)	ปริมาตร (ล้าน ลบ.ม.)	ปริมาตร (%)

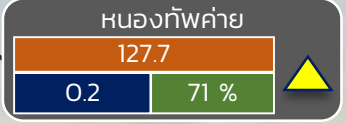
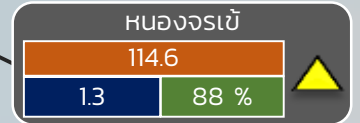
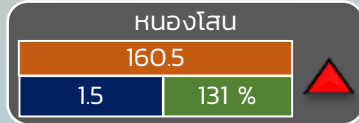
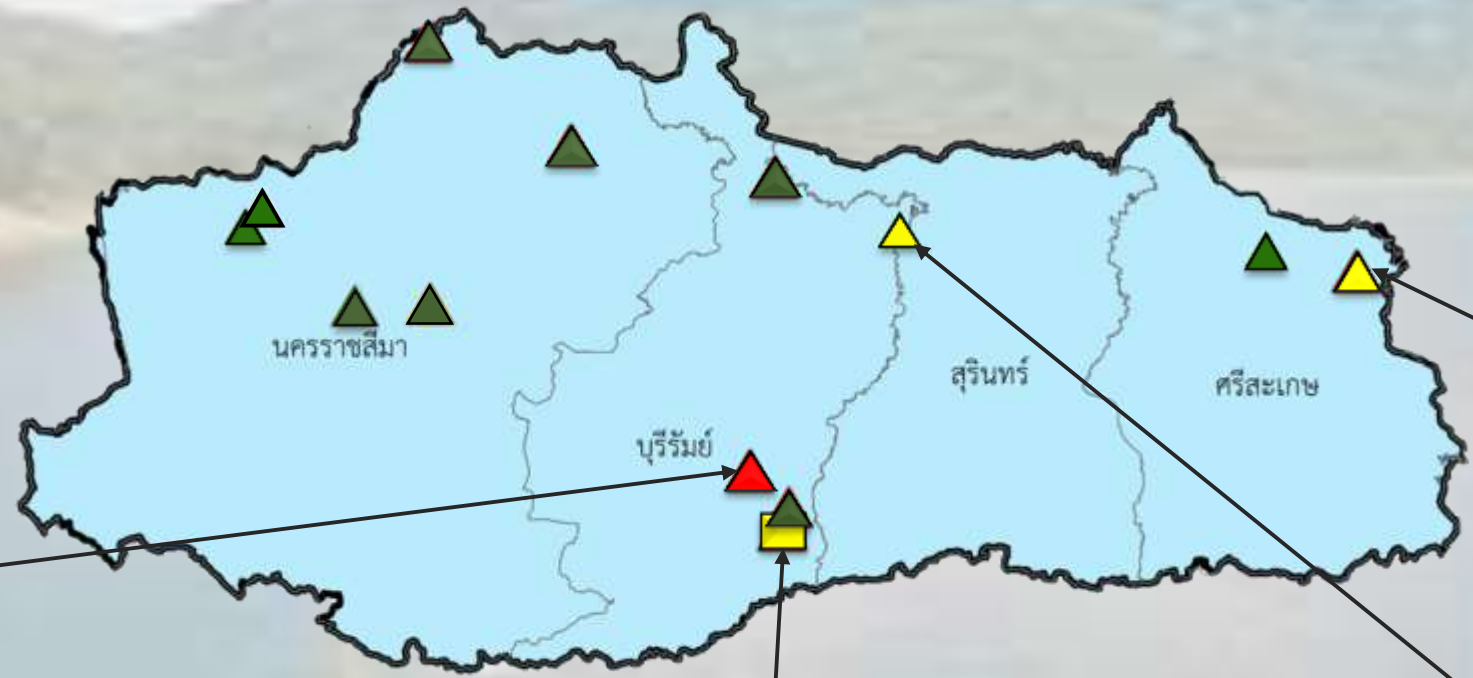


# รายงานสถานการณ์ปริมาณน้ำแหล่งน้ำขนาดเล็ก ประจำวันที่ 12 เม.ย. 2566



## กองวิเคราะห์และประเมินสถานการณ์น้ำ กรมทรัพยากรน้ำ

- ▲ วิกฤติน้ำมาก 1 แหล่งน้ำ
- ▲ ฝักระวังน้ำมาก 2 แหล่งน้ำ
- ▲ เกณฑ์ปกติ 9 แหล่งน้ำ
- ฝักระวังน้ำน้อย 1 แหล่งน้ำ
- วิกฤติน้ำน้อย 0 แหล่งน้ำ



ปริมาณน้ำปัจจุบัน 18.2 ล้าน ลบ.ม.  
คิดเป็นร้อยละ 63.4 ของความจุเก็บกัก

แนวโน้ม **ลดลง**

ระดับ (ม.รทก)	ปริมาตร (ล้าน ลบ.ม.)	ปริมาตร (%)
---------------	----------------------	-------------



# รายงานสถานการณ์ปริมาณน้ำแหล่งน้ำขนาดเล็ก ประจำวันที่ 12 เม.ย. 2566



กองวิเคราะห์และประเมินสถานการณ์น้ำ กรมทรัพยากรน้ำ



- ▲ วิกฤติน้ำมาก 0 แหล่งน้ำ
- ▲ ฝัาระวังน้ำมาก 0 แหล่งน้ำ
- ▲ เกณฑ์ปกติ 6 แหล่งน้ำ
- ฝัาระวังน้ำน้อย 0 แหล่งน้ำ
- วิกฤติน้ำน้อย 0 แหล่งน้ำ

ปริมาณน้ำปัจจุบัน 10.1 ล้าน ลบ.ม.  
คิดเป็นร้อยละ 64.8 ของความจุเก็บกัก

แนวโน้ม **คงที่**

ระดับ (ม.สทก)	ปริมาตร (ล้าน ลบ.ม.)	ปริมาตร (%)
------------------	-------------------------	----------------

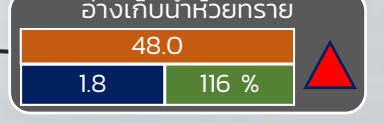
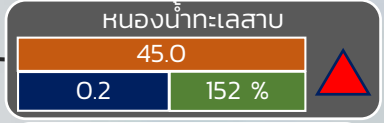
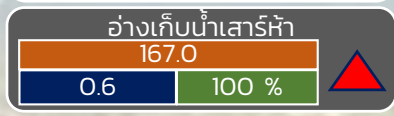
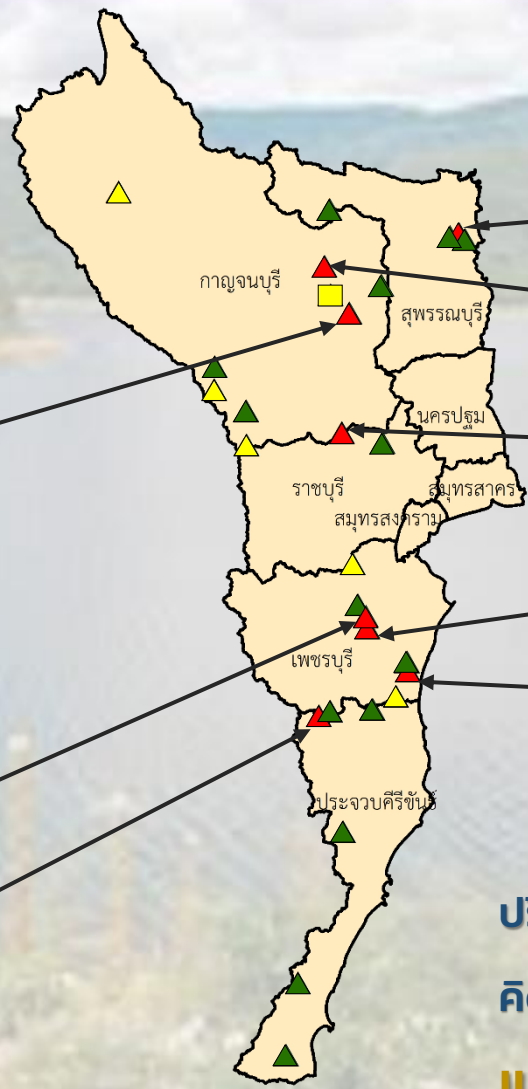


# รายงานสถานการณ์ปริมาณน้ำแหล่งน้ำขนาดเล็ก ประจำวันที่ 12 เม.ย. 2566



## กองวิเคราะห์และประเมินสถานการณ์น้ำ กรมทรัพยากรน้ำ

- ▲ วิกฤติน้ำมาก 7 แหล่งน้ำ
- ▲ ฝักระวังน้ำมาก 6 แหล่งน้ำ
- ▲ เกณฑ์ปกติ 14 แหล่งน้ำ
- ▲ ฝักระวังน้ำน้อย 1 แหล่งน้ำ
- วิกฤติน้ำน้อย 0 แหล่งน้ำ



ปริมาณน้ำปัจจุบัน 20.4 ล้าน ลบ.ม.  
คิดเป็นร้อยละ 85.3 ของความจุเก็บกัก  
แนวโน้ม **คงที่**

ระดับ (บ.รณ)	ปริมาตร (ล้าน ลบ.ม.)	ปริมาตร (%)
วิกฤติน้ำมาก	7	100

■ สกน. 7

**ภาคตะวันตก**

รายงานระดับน้ำจากกล้อง  
CCTV





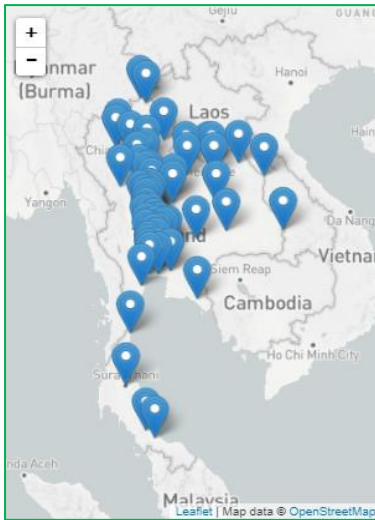
ศูนย์เมขลา

WATER OPERATION CENTER



### รายงานระดับน้ำจากกล้อง CCTV

ณ. วันที่ 12 เมษายน พ.ศ. 2566



#### สรุปสถานการณ์น้ำในลำน้ำสายหลัก

- สะพานข้ามคลองแม่กลาง - อ.ปางมะผ้า จ.แม่ฮ่องสอน (ลุ่มน้ำสาละวิน) สถานการณ์น้ำน้อย
- บ้านหาดเสลา - อ.เก้าเลี้ยว จ.นครสวรรค์ (ลุ่มน้ำปิง) สถานการณ์น้ำปกติ
- สะพานท่าเสา - อ.เมือง จ.อุตรดิตถ์ (ลุ่มน้ำน่าน) สถานการณ์น้ำปกติ
- สถานีวัดแม่น้ำโขง (MRC) - อ.เชียงคาน จ.เลย (ลุ่มน้ำโขงตะวันออกเฉียงเหนือ) สถานการณ์น้ำน้อย
- สะพานปรีดีธำรงค์ - อ.อุทุมพร จ.อุทุมพร (ลุ่มน้ำเจ้าพระยา) สถานการณ์น้ำปกติ
- สะพานหลวงพ่อบึง - อ.นครชัยศรี จ.นครปฐม (ลุ่มน้ำท่าจีน) สถานการณ์น้ำปกติ
- คลองอุตตะกาดตอนล่าง - อ.หาดใหญ่ จ.สงขลา (ลุ่มน้ำทะเลสาบสงขลา) สถานการณ์น้ำน้อย
- บ้านปากร่องห้วยจี่ - อ.บ้านตาก จ.ตาก (ลุ่มน้ำปิง) สถานการณ์น้ำปกติ
- สะพานหนองปรือ - อ.หนองปรือ จ.กาญจนบุรี (ลุ่มน้ำแม่กลอง) สถานการณ์น้ำน้อย

แม่น้ำเลย - อ.เมือง จ.เลย  
(ลุ่มน้ำโขงตะวันออกเฉียงเหนือ)



ระดับน้ำปัจจุบันต่ำกว่าสภาพ  
 ระดับตลิ่งต่ำสุด - ม.รทก.  
 ระดับท้องน้ำ - ม.รทก.



สนง.ส่วนอุทกหนองคาย - อ.เมือง จ.หนองคาย  
(ลุ่มน้ำโขงตะวันออกเฉียงเหนือ)



ระดับน้ำปัจจุบันต่ำกว่าสภาพ  
 ระดับตลิ่งต่ำสุด 166.65 ม.รทก.  
 ระดับท้องน้ำ 149.20 ม.รทก.



สถานีวัดระดับน้ำอัตโนมัติ - อ.เมือง จ.นครพนม  
(ลุ่มน้ำโขงตะวันออกเฉียงเหนือ)



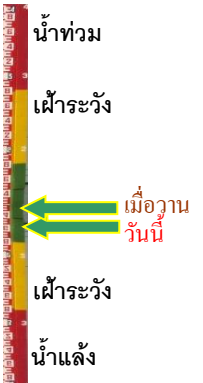
อ่านค่าระดับไม่ได้  
 ระดับตลิ่งต่ำสุด - ม.รทก.  
 ระดับท้องน้ำ - ม.รทก.



วัดศรีชมพูนงค์คอต - อ.ท่าบ่อ จ.หนองคาย  
(ห้วยโมง/โขงอีสาน)



ระดับน้ำปัจจุบัน 163.60 ม.รทก.  
 ระดับตลิ่งต่ำสุด 167.09 ม.รทก.  
 ระดับท้องน้ำ 156.60 ม.รทก.

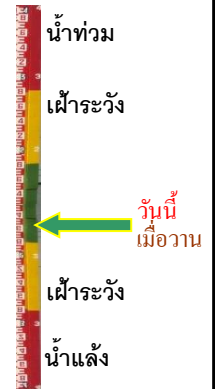


สถานีวัดแม่น้ำโขง (MRC) - อ.เชียงคาน จ.เลย  
(ลุ่มน้ำโขง)



ระดับน้ำปัจจุบันต่ำกว่าสภาพ  
ระดับตลิ่งต่ำสุด - ม.รทก.  
ระดับท้องน้ำ - ม.รทก.

บ้านเหล่านกขุม - อ.เมือง จ.ขอนแก่น  
(ลุ่มน้ำชี)



ระดับน้ำปัจจุบันต่ำกว่าสภาพ  
ระดับตลิ่งต่ำสุด 149.71 ม.รทก.  
ระดับท้องน้ำ 141.00 ม.รทก.

บ้านหาดเสลา - อ.เก้าเลี้ยว จ.นครสวรรค์  
(ลุ่มน้ำปิง)



ระดับน้ำปัจจุบันต่ำกว่าสภาพ  
ระดับตลิ่งต่ำสุด 32.53 ม.รทก.  
ระดับท้องน้ำ 24.97 ม.รทก.

สะพานมหาโพธิ์ - อ.เมือง จ.แพร่  
(ลุ่มน้ำยม)



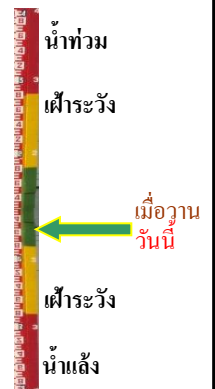
ระดับน้ำปัจจุบัน 144.50 ม.รทก.  
ระดับตลิ่งต่ำสุด 152.33 ม.รทก.  
ระดับท้องน้ำ 141.18 ม.รทก.

สะพานศรีรัตนาลัย - อ.ศรีรัตนาลัย จ.สุโขทัย  
(ลุ่มน้ำยม)



ระดับน้ำปัจจุบันต่ำกว่าสภาพ  
ระดับตลิ่งต่ำสุด 71.78 ม.รทก.  
ระดับท้องน้ำ 58.48 ม.รทก.

สะพานพระแม่ย่า - อ.เมือง จ.สุโขทัย  
(ลุ่มน้ำยม)



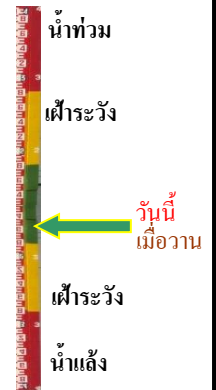
ระดับน้ำปัจจุบัน 43.00 ม.รทก.  
ระดับตลิ่งต่ำสุด 48.59 ม.รทก.  
ระดับท้องน้ำ - ม.รทก.

สะพานบ้านโพทะเล - อ.โพทะเล จ.พิจิตร  
(ลุ่มน้ำยม)



ระดับน้ำปัจจุบัน 23.90 ม.รทก.  
ระดับตลิ่งต่ำสุด 31.63 ม.รทก.  
ระดับท้องน้ำ 20.59 ม.รทก.

บ้านทับกฤช - อ.ชุมแสง จ.นครสวรรค์  
(ลุ่มน้ำน่าน)



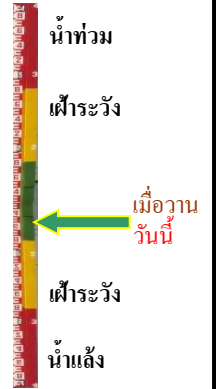
ระดับน้ำปัจจุบันต่ำกว่าสถาพ  
ระดับตลิ่งต่ำสุด - ม.รทก.  
ระดับท้องน้ำ - ม.รทก.

สะพานท่าเสา - อ.เมือง จ.อุตรดิตถ์  
(ลุ่มน้ำน่าน)



ระดับน้ำปัจจุบัน 54.30 ม.รทก.  
ระดับตลิ่งต่ำสุด 56.91 ม.รทก.  
ระดับท้องน้ำ 47.80 ม.รทก.

สะพานเฉลิมพระเกียรติ 48 พรรษา  
อ.เมือง จ.พิจิตร (ลุ่มน้ำน่าน)



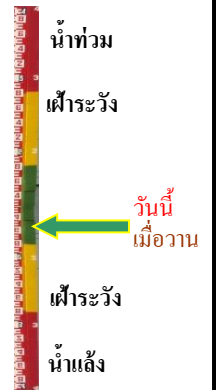
ระดับน้ำปัจจุบัน 28.97 ม.รทก.  
ระดับตลิ่งต่ำสุด - ม.รทก.  
ระดับท้องน้ำ - ม.รทก.

สะพานเฉลิมพระเกียรติ ร.9 72 พรรษา  
อ.บางมูลนาก จ.พิจิตร (ลุ่มน้ำน่าน)



ระดับน้ำปัจจุบันต่ำกว่าสถาพ  
ระดับตลิ่งต่ำสุด 27.23 ม.รทก.  
ระดับท้องน้ำ 16.56 ม.รทก.

สะพานเคชาติวงศ์ - อ.เมือง จ.นครสวรรค์  
(ลุ่มน้ำเจ้าพระยา)



ระดับน้ำปัจจุบันต่ำกว่าสถาพ  
ระดับตลิ่งต่ำสุด 23.22 ม.รทก.  
ระดับท้องน้ำ 11.15 ม.รทก.



วัดโคกจันทร์ - อ.สรรพยา จ.ชัยนาท  
(ลุ่มน้ำเจ้าพระยา)



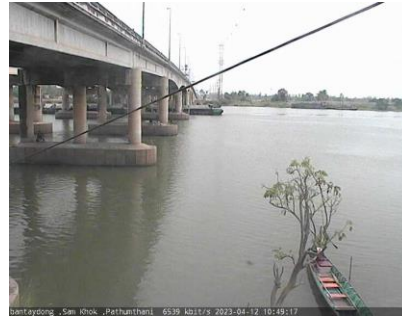
ระดับน้ำปัจจุบันต่ำกว่าสภาพ

ระดับตลิ่งต่ำสุด - ม.รทก.

ระดับท้องน้ำ - ม.รทก.



บ้านท้ายดง - อ.สามโคก จ.ปทุมธานี  
(ลุ่มน้ำเจ้าพระยา)



ระดับน้ำปัจจุบันต่ำกว่าสภาพ

ระดับตลิ่งต่ำสุด - ม.รทก.

ระดับท้องน้ำ - ม.รทก.



ศาลากลางสมุทรปราการ - อ.เมือง  
จ.สมุทรปราการ (ลุ่มน้ำเจ้าพระยา)



ระดับน้ำปัจจุบันต่ำกว่าสภาพ

ระดับตลิ่งต่ำสุด - ม.รทก.

ระดับท้องน้ำ - ม.รทก.



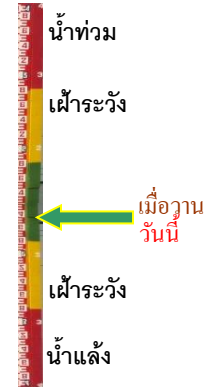
สะพานปรีดี - อ.เมือง จ.พระนครศรีอยุธยา  
(ลุ่มน้ำเจ้าพระยา)



ระดับน้ำปัจจุบันต่ำกว่าสภาพ

ระดับตลิ่งต่ำสุด - ม.รทก.

ระดับท้องน้ำ - ม.รทก.



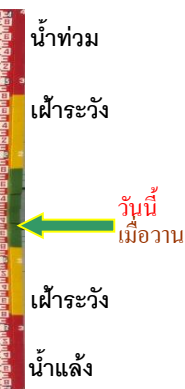
สะพานหลวงพ่อบึง - อ.นครไชยศรี  
จ.นครปฐม (ลุ่มน้ำท่าจีน)



ระดับน้ำปัจจุบัน 1.01 ม.รทก.

ระดับตลิ่งต่ำสุด 2.97 ม.รทก.

ระดับท้องน้ำ -4.69 ม.รทก.



คลองอู่ตะเภาตอนล่าง - อ.หาดใหญ่ จ.สงขลา  
(ลุ่มน้ำทะเลสาบสงขลา)



ระดับน้ำปัจจุบัน 0.30 ม.รทก.

ระดับตลิ่งต่ำสุด 8.93 ม.รทก.

ระดับท้องน้ำ -1.93 ม.รทก.

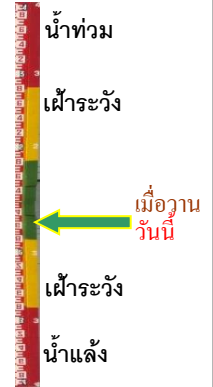


บ้านบางแก้ว - อ.บรรพตพิสัย จ.นครสวรรค์  
(ลุ่มน้ำปิง-วัง-สะแกกรัง-ป่าสัก)



ระดับน้ำปัจจุบันต่ำกว่าสภาพ  
ระดับตลิ่งต่ำสุด - ม.รทก.  
ระดับท้องน้ำ - ม.รทก.

บ้านปากร่องห้วยจี่ - อ.บ้านตาก จ.ตาก  
(ลุ่มน้ำปิง-วัง-สะแกกรัง-ป่าสัก)



ระดับน้ำปัจจุบัน 117.67 ม.รทก.  
ระดับตลิ่งต่ำสุด 120.45 ม.รทก.  
ระดับท้องน้ำ 114.47 ม.รทก.

บ้านจางวาง - อ.หล่มสัก จ.เพชรบูรณ์  
(ลุ่มน้ำปิง-วัง-สะแกกรัง-ป่าสัก)



ระดับน้ำปัจจุบันต่ำกว่าสภาพ  
ระดับตลิ่งต่ำสุด 135.46 ม.รทก.  
ระดับท้องน้ำ 127.24 ม.รทก.

แม่น้ำป่าสัก - อ.เมือง จ.เพชรบูรณ์  
(ลุ่มน้ำปิง-วัง-สะแกกรัง-ป่าสัก)



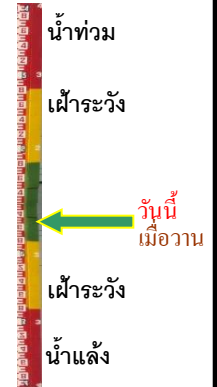
ระดับน้ำปัจจุบันสภาพลุดหาย  
ระดับตลิ่งต่ำสุด 114.98 ม.รทก.  
ระดับท้องน้ำ 104.53 ม.รทก.

แม่น้ำป่าสัก - อ.แก่งคอย จ.สระบุรี  
(ลุ่มน้ำปิง-วัง-สะแกกรัง-ป่าสัก)



ระดับน้ำปัจจุบันต่ำกว่าสภาพ  
ระดับตลิ่งต่ำสุด 20.10 ม.รทก.  
ระดับท้องน้ำ 4.79 ม.รทก.

สะพานบ้านหนองปรือ - อ.หนองปรือ จ.กาญจนบุรี  
(ลุ่มน้ำแม่กลอง)



ระดับน้ำปัจจุบัน 141.05 ม.รทก.  
ระดับตลิ่งต่ำสุด 147.06 ม.รทก.  
ระดับท้องน้ำ 140.73 ม.รทก.

สะพานแควใหญ่ - อ.เมือง จ.กาญจนบุรี  
(ลุ่มน้ำแม่กลอง)



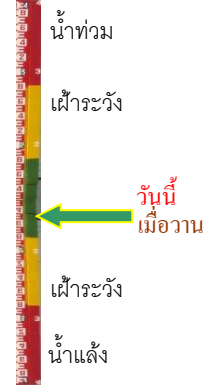
ระดับน้ำปัจจุบัน	24.42	ม.รทก.
ระดับตลิ่งต่ำสุด	28.28	ม.รทก.
ระดับท้องน้ำ	20.86	ม.รทก.



สะพานบ้านท่าเรือ - อ.ท่ามะกา จ.กาญจนบุรี  
(ลุ่มน้ำแม่กลอง)



ระดับน้ำปัจจุบัน	4.78	ม.รทก.
ระดับตลิ่งต่ำสุด	14.82	ม.รทก.
ระดับท้องน้ำ	2.90	ม.รทก.



สะพานเฉลิมพระเกียรติ 60 พรรษา - อ.บ้านโป่ง จ.ราชบุรี  
(ลุ่มน้ำแม่กลอง)



ระดับน้ำปัจจุบัน	7.48	ม.รทก.
ระดับตลิ่งต่ำสุด	17.63	ม.รทก.
ระดับท้องน้ำ	5.68	ม.รทก.



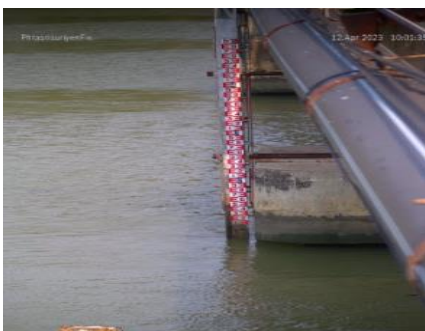
สะพานธนรัชต์ - อ.เมือง จ.ราชบุรี  
(ลุ่มน้ำแม่กลอง)



ระดับน้ำปัจจุบัน	0.80	ม.รทก.
ระดับตลิ่งต่ำสุด	5.10	ม.รทก.
ระดับท้องน้ำ	7.75	ม.รทก.



สะพานสมเด็จพระศรีสุริเยนทร์  
อ.อัมพวา จ.สมุทรสงคราม (ลุ่มน้ำแม่กลอง)



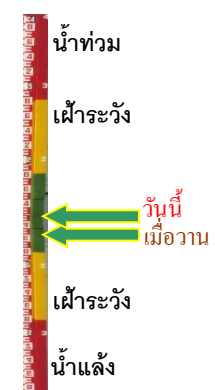
ระดับน้ำปัจจุบัน	0.85	ม.รทก.
ระดับตลิ่งต่ำสุด	2.52	ม.รทก.
ระดับท้องน้ำ	-14.58	ม.รทก.



สะพานประวัติศาสตร์ฯ - อ.ปาย จ.แม่ฮ่องสอน  
(ลุ่มน้ำสาละวิน)



ระดับน้ำปัจจุบัน	476.41	ม.รทก.
ระดับตลิ่งต่ำสุด	483.06	ม.รทก.
ระดับท้องน้ำ	475.77	ม.รทก.



สะพานข้ามคลองแม่กลาง  
อ.ปางมะผ้า จ.แม่ฮ่องสอน (ลุ่มน้ำสาละวิน)



ระดับน้ำปัจจุบันต่ำกว่าสภาพ  
ระดับตลิ่งต่ำสุด - ม.รทก.  
ระดับท่อน้ำ - ม.รทก.

สะพานบ้านปางหมู - อ.เมือง จ.แม่ฮ่องสอน  
(ลุ่มน้ำสาละวิน)



ระดับน้ำปัจจุบัน 199.70 ม.รทก.  
ระดับตลิ่งต่ำสุด 202.98 ม.รทก.  
ระดับท่อน้ำ 196.45 ม.รทก.

สะพานข้ามห้วยแม่สอด - อ.แม่สอด จ.ตาก  
(ลุ่มน้ำสาละวิน)



ระดับน้ำปัจจุบัน 205.50 ม.รทก.  
ระดับตลิ่งต่ำสุด 207.80 ม.รทก.  
ระดับท่อน้ำ 203.37 ม.รทก.

บ้านบางขนาก - อ.บางน้ำเปรี้ยว จ.ฉะเชิงเทรา  
(ลุ่มน้ำบางปะกง)



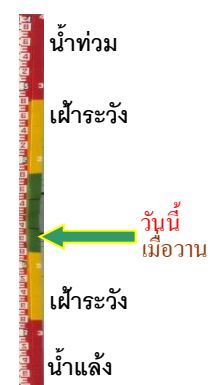
ระดับน้ำปัจจุบัน 0.44 ม.รทก.  
ระดับตลิ่งต่ำสุด 1.57 ม.รทก.  
ระดับท่อน้ำ -11.70 ม.รทก.

บ้านสร้าง - อ.บ้านสร้าง จ.ปราจีนบุรี  
(ลุ่มน้ำบางปะกง)



ระดับน้ำปัจจุบัน 0.80 ม.รทก.  
ระดับตลิ่งต่ำสุด 3.50 ม.รทก.  
ระดับท่อน้ำ -9.82 ม.รทก.

บ้านเก่าเขาฉกรรจ์ - อ.เขาฉกรรจ์ จ.สระแก้ว  
(ลุ่มน้ำบางปะกง)



ระดับน้ำปัจจุบัน 41.82 ม.รทก.  
ระดับตลิ่งต่ำสุด 52.78 ม.รทก.  
ระดับท่อน้ำ 40.08 ม.รทก.