



รายงานการเฝ้าระวังติดตามสถานการณ์น้ำและความช่วยเหลือ ศูนย์ปฏิบัติการทรัพยากรธรรมชาติและสิ่งแวดล้อม (ด้านทรัพยากรน้ำ) กระทรวงทรัพยากรธรรมชาติและสิ่งแวดล้อม

กองวิเคราะห์และประเมินสถานการณ์น้ำ กรมทรัพยากรน้ำ

โทรศัพท์ ๐ ๒๒๗๑ ๖๐๐๐ ต่อ ๖๔๔๕ โทรสาร ๐ ๒๒๗๘ ๖๖๒๙ www.dwr.go.th IDLine: mekhalawoc Email: mekhala@dwr.mail.go.th

ศูนย์เทคโนโลยีสารสนเทศทรัพยากรน้ำบาดาล กรมทรัพยากรน้ำบาดาล

โทรศัพท์ ๐ ๒๖๖๖ ๗๐๘๐ โทรสาร ๐ ๒๖๖๖ ๗๑๐๐ www.dgr.go.th Email: itcenter@dgr.mail.go.th

สำนักงานนโยบายและแผนทรัพยากรธรรมชาติและสิ่งแวดล้อม

โทรศัพท์ ๐ ๒๒๖๕๖๕๐๐ www.onep.go.th Email: webmaster@onep.go.th

กรมทรัพยากรธรณี

โทรศัพท์ ๐ ๒๖๒๑๙๕๐๐ www.dmr.go.th Email: webmaster@dmr.mail.go.th

รายงานฉบับที่ ๒๐๖/๒๕๖๖

เวลา ๐๘.๐๐ น.

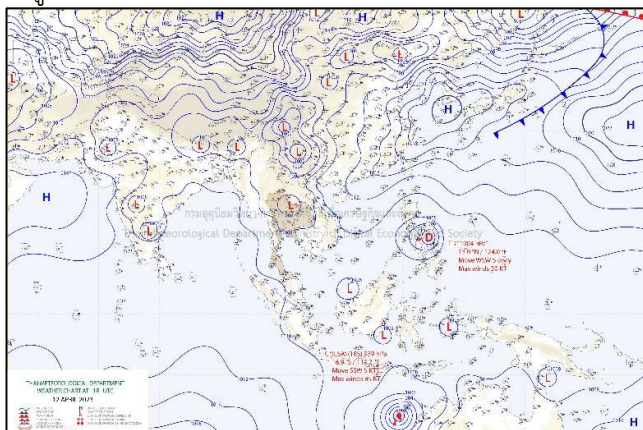
วันที่ ๑๓ เมษายน ๒๕๖๖

เรียน รมว.ทส. เลขานุการ รมว.ทส. ที่ปรึกษา รมว.ทส. ปกท.ทส. รอง ปกท.ทส. อทน. อทบ. และหน่วยงานที่เกี่ยวข้อง

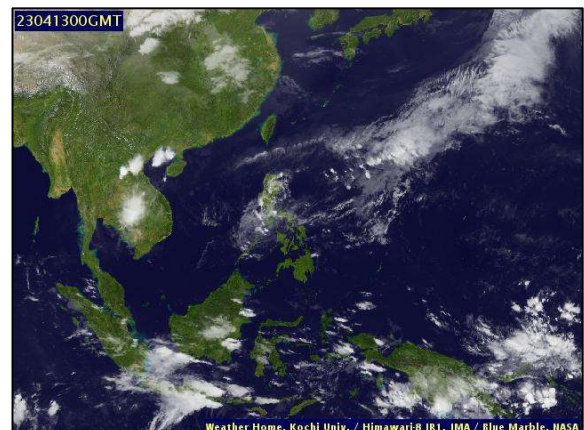
๑. สภาวะอากาศ เวลา ๐๕.๐๐ น. (กรมอุตุนิยมวิทยา)

พยากรณ์อากาศ ๒๔ ชั่วโมงข้างหน้า ความกดอากาศต่ำเนื่องจากความร้อนปกคลุมประเทศไทยตอนบน ทำให้ประเทศไทยมีอากาศร้อนโดยทั่วไปกับมีฟ้าหลัวในตอนกลางวัน และมีอากาศร้อนจัดบางพื้นที่ ในขณะที่ลมใต้พัดปกคลุมภาคตะวันออกเฉียงเหนือตอนล่าง และภาคตะวันออก ทำให้ภาคตะวันออกเฉียงเหนือตอนล่าง และภาคตะวันออก มีฝนฟ้าคะนองบางแห่ง จึงขอให้ประชาชนดูแลรักษาสุขภาพเนื่องจากสภาพอากาศที่ร้อนถึงร้อนจัด และระวังอันตรายจากฝนฟ้าคะนองที่อาจจะเกิดขึ้นในระยะนี้ไว้ด้วย ส่วนลมตะวันตกเฉียงเหนือพัดปกคลุมทะเลอันดามัน และภาคใต้ ทำให้ภาคใต้ยังคงมีฝนฟ้าคะนองเกิดขึ้นได้บางพื้นที่

อนึ่ง ในช่วงวันที่ ๑๕ - ๑๖ เม.ย. ๖๖ บริเวณความกดอากาศสูงหรือมวลอากาศเย็นกำลังปานกลางจากประเทศจีนจะแผ่ลงมาปกคลุมภาคตะวันออกเฉียงเหนือของประเทศไทย และทะเลจีนใต้ ส่งผลทำให้ลมใต้และลมตะวันออกเฉียงใต้ที่พัดนำความชื้นจากอ่าวไทยและทะเลจีนใต้เข้ามาปกคลุมประเทศไทยตอนบนมีกำลังแรงขึ้น ในขณะที่ประเทศไทยมีอากาศร้อนถึงร้อนจัด ลักษณะเช่นนี้จะทำให้ประเทศไทยตอนบนมีพายุฤดูร้อนเกิดขึ้น โดยมีลักษณะของพายุฝนฟ้าคะนอง ลมกระโชกแรง และลูกเห็บตกบางแห่ง รวมถึงอาจมีฟ้าผ่าเกิดขึ้นได้บางพื้นที่

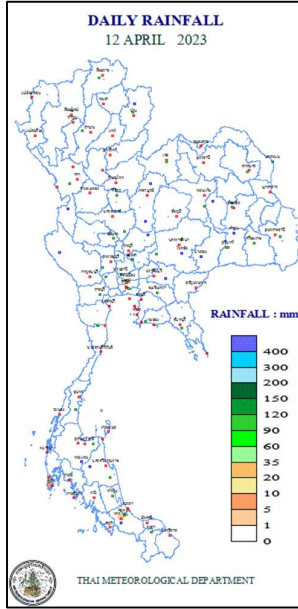


แผนที่อากาศ วันที่ ๑๓ เม.ย. ๒๕๖๖ เวลา ๐๑.๐๐ น.



ภาพถ่ายดาวเทียม วันที่ ๑๓ เม.ย. ๒๕๖๖ เวลา ๐๗.๐๐ น.

๒. ปริมาณฝนสะสม ณ เวลา ๐๗.๐๐น.(เมื่อวาน) - ๐๗.๐๐ น.(วันนี้) (กรมอุตุนิยมวิทยา)



| จุดตรวจวัด | ปริมาณฝน (มม.) |
|------------------------|----------------|
| จ.ภูเก็ต | ๘.๐ |
| จ.สงขลา (หาดใหญ่) | ๒.๒ |
| จ.ปึงกาฬ | ๑.๐ |
| จ.นครศรีธรรมราช (ฉวาง) | ๐.๓ |

๓. ปริมาณฝนสะสมของพื้นที่ลาดเชิงเขา ๑๒ ชม. ที่ผ่านมา (กรมทรัพยากรน้ำ)

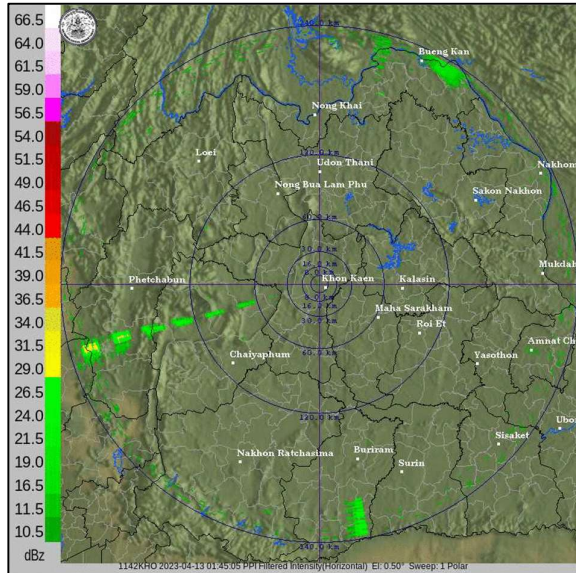
| รหัสสถานี | จุดตรวจวัด | ปริมาณฝน (มม./๑๒ ชม.) |
|-----------|--|-----------------------|
| STN๐๒๔๑ | บ้านสบมาง ต.ภูฟ้า อ.บ่อเกลือ จ.น่าน | ๒๙๙.๕ |
| STN๐๗๕๐ | บ้านควนนนท์ ต.ไม้เรียง อ.ฉวาง จ.นครศรีธรรมราช | ๓๘.๐ |
| STN๐๘๗๒ | บ้านโป่งน้ำร้อน ต.ตอยฮาง อ.เมืองเชียงราย จ.เชียงราย | ๓๗.๕ |
| STN๐๒๙๐ | บ้านร้อนนา ต.ร้อนพิบูลย์ อ.ร้อนพิบูลย์ จ.นครศรีธรรมราช | ๑๕.๕ |
| STN๐๗๔๙ | บ้านคลองไชยใต้ ต.กะเปียด อ.ฉวาง จ.นครศรีธรรมราช | ๑๒.๐ |
| STN๐๙๘๕ | บ้านชนงพระใต้ ต.ชนงพระ อ.ปากช่อง จ.นครราชสีมา | ๕.๕ |
| STN๐๗๕๔ | บ้านหน้าเขา ต.นาหลวงเสน อ.ทุ่งสง จ.นครศรีธรรมราช | ๓.๐ |
| STN๑๗๕๙ | บ้านกอตง ต.เขาหิน อ.เขาพนม จ.กระบี่ | ๒.๕ |
| STN๐๔๕๙ | บ้านวังเป่ง ต.น้ำทูน อ.ท่าลี่ จ.เลย | ๒.๐ |
| STN๐๗๙๘ | บ้านห้วยตาสิ่งห์ ต.บ้านควน อ.หลังสวน จ.ชุมพร | ๑.๐ |

๔. ค่าความชื้นในดิน (กรมทรัพยากรน้ำ/คณะกรรมการแม่น้ำโขง)

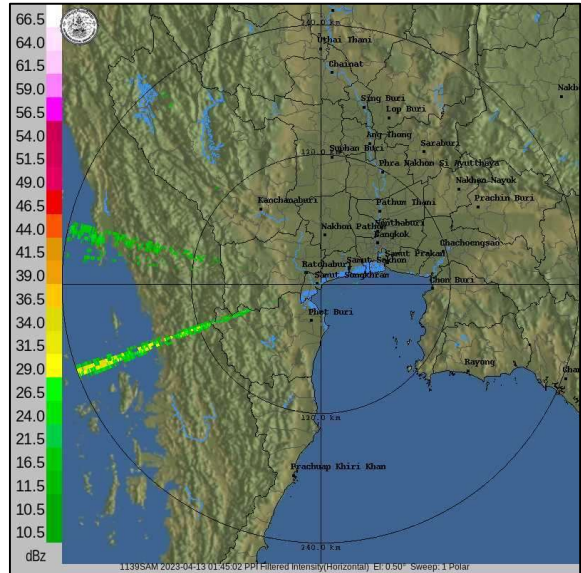
| ภูมิภาค | ความชื้นในดิน [-] ๒ มี.ค. ๖๖ | ความชื้นในดิน [-] ๒ เม.ย. ๖๖ | แนวโน้ม |
|--------------------|------------------------------|------------------------------|---------|
| เหนือ | ๐-๒๐ | ๐-๒๐ | ลดลง |
| กลาง | ๐-๒๐ | ๐-๒๐ | ทรงตัว |
| ตะวันออกเฉียงเหนือ | ๐-๒๐ | ๐-๒๐ | ลดลง |
| ตะวันออก | ๒๐-๔๐ | ๐-๒๐ | ทรงตัว |
| ตะวันตก | ๐-๒๐ | ๐-๒๐ | ลดลง |
| ใต้ | ๒๐-๔๐ | ๒๐-๔๐ | ลดลง |

หมายเหตุ : ความชื้นในดิน ๐ หมายถึง ดินที่แห้งสนิท และ ๑๐๐ หมายถึง ดินที่อิ่มน้ำ

๕. เรดาร์ตรวจอากาศ ณ วันที่ ๑๓ เมษายน ๒๕๖๖ (กรมอุตุนิยมวิทยา)



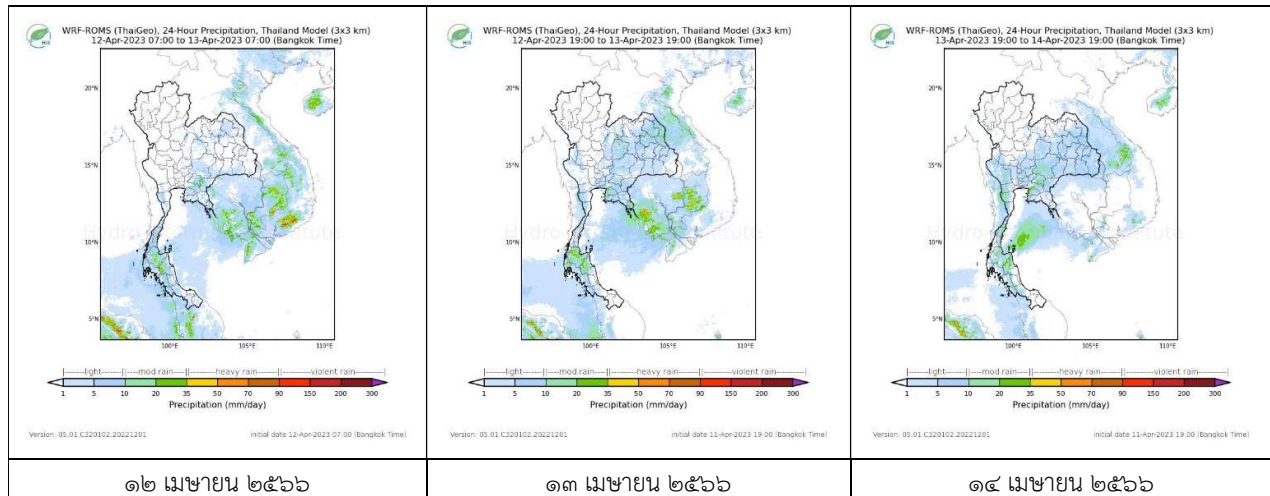
สถานีขอนแก่น เวลา ๐๘.๔๕ น.



สถานีสมุทรสงคราม เวลา ๐๘.๔๕ น.

จากเรดาร์ตรวจอากาศไม่พบกลุ่มเมฆฝนบริเวณประเทศไทย

๖. แผนภาพคาดการณ์ฝนล่วงหน้า ๓ วัน (สถาบันสารสนเทศทรัพยากรน้ำ (องค์การมหาชน))



๗. สถานการณ์น้ำในแหล่งเก็บกักน้ำ ณ วันที่ ๑๒ เมษายน ๒๕๖๖ (กรมชลประทาน กรมทรัพยากรน้ำ และสทช.)

๗.๑ ปริมาณน้ำในอ่างฯ ๔๓,๘๔๗ ล้าน ลบ.ม. คิดเป็นร้อยละ ๖๒ (ปริมาณน้ำใช้การได้ ๒๐,๓๑๐ ล้าน ลบ.ม. คิดเป็นร้อยละ ๔๓) ปริมาณน้ำในอ่างฯ เทียบกับปี ๒๕๖๕ (๔๒,๙๔๔ ล้าน ลบ.ม. คิดเป็นร้อยละ ๖๑) มากกว่าปี ๒๕๖๕ จำนวน ๙๐๓ ล้าน ลบ.ม. ปริมาณน้ำไหลลงอ่างฯ จำนวน ๑๓.๖๐ ลบ.ม. ปริมาณน้ำระบาย จำนวน ๑๓๒.๔๙ ล้าน ลบ.ม. สามารถรับน้ำได้อีก ๒๗,๐๗๙ ล้าน ลบ.ม.

| อ่างเก็บน้ำ | ความจุที่ รก. (ล้าน ลบ.ม.) | ปริมาตร น้ำในอ่าง | | ปริมาตร น้ำใช้การได้ | | ปริมาตร น้ำไหลลงอ่าง | | ปริมาตร น้ำระบาย | | ปริมาตร น้ำรับได้ อีก (ล้าน ม.³) (ความจุที่ สก. ปริมาตรน้ำ ปัจจุบัน) |
|--------------|----------------------------|--------------------|----------------|----------------------|---------------|----------------------|---------------------|-------------------|---------------------|--|
| | | ปริมาตร (ล้าน ม.³) | % น้ำ เก็บ กัก | ปริมาตร (ล้าน ม.³) | % น้ำ ใช้ การ | วันนี้ (ล้าน ม.³) | เมื่อวาน (ล้าน ม.³) | วันนี้ (ล้าน ม.³) | เมื่อวาน (ล้าน ม.³) | |
| ๑. ภูมิพล | ๑๓,๔๖๒ | ๘,๘๒๐ | ๖๖ | ๕,๐๒๐ | ๕๒ | ๐.๐๐ | ๐.๐๐ | ๒๖.๐๐ | ๒๖.๐๐ | ๔,๖๔๒ |
| ๒. สิริกิติ์ | ๙,๕๑๐ | ๔,๘๐๕ | ๕๑ | ๑,๙๕๕ | ๒๙ | ๐.๐๐ | ๓.๓๗ | ๑๗.๐๑ | ๑๗.๐๐ | ๔,๗๐๕ |
| ๓. จุฬารัตน์ | ๑๖๔ | ๖๒ | ๓๘ | ๒๕ | ๒๐ | ๐.๑๐ | ๐.๑๕ | ๑.๙๓ | ๑.๒๙ | ๑๐๒ |
| ๔. อุบลรัตน์ | ๒,๔๓๑ | ๙๑๔ | ๓๘ | ๓๓๓ | ๑๘ | ๐.๐๗ | ๐.๑๑ | ๕.๐๔ | ๕.๑๐ | ๑,๕๑๗ |

| | | | | | | | | | | |
|--------------------|--------|--------|----|-------|----|------|------|-------|-------|-------|
| ๕.ลำปาง | ๑,๙๘๐ | ๙๒๙ | ๔๗ | ๘๒๙ | ๔๔ | ๑.๑๑ | ๑.๑๓ | ๗.๘๓ | ๗.๘๘ | ๑,๐๕๑ |
| ๖.สุรินทร์ | ๑,๙๖๖ | ๑,๑๗๓ | ๖๐ | ๓๔๑ | ๓๐ | ๐.๐๐ | ๐.๐๐ | ๐.๔๕ | ๐.๔๕ | ๗๙๓ |
| ๗.ป่าสักชลสิทธิ์ | ๙๖๐ | ๓๐๙ | ๓๒ | ๓๐๖ | ๓๒ | ๐.๐๐ | ๐.๐๐ | ๓.๕๑ | ๓.๕๐ | ๖๕๑ |
| ๘.ศรีนครินทร์ | ๑๗,๗๔๕ | ๑๔,๑๑๙ | ๘๐ | ๓,๘๕๕ | ๕๒ | ๓.๑๕ | ๐.๕๔ | ๑๙.๙๖ | ๑๙.๙๙ | ๓,๖๒๖ |
| ๙.วชิราลงกรณ์ | ๘,๘๖๐ | ๔,๕๙๙ | ๕๒ | ๑,๕๘๗ | ๒๗ | ๐.๐๐ | ๐.๐๐ | ๑๔.๐๒ | ๑๔.๐๒ | ๔,๒๖๑ |
| ๑๐.ขุนด่านปราการชล | ๒๒๔ | ๗๒ | ๓๒ | ๖๗ | ๓๑ | | ๐.๐๐ | | ๑.๔๔ | ๑๕๒ |
| ๑๑.รัชชประภา | ๕,๖๓๙ | ๓,๓๙๖ | ๖๐ | ๒,๐๔๔ | ๔๘ | ๔.๘๙ | ๒.๒๑ | ๗.๐๒ | ๗.๐๐ | ๒,๒๔๓ |
| ๑๒.บางยาง | ๑,๔๕๔ | ๑,๒๕๖ | ๘๖ | ๙๗๙ | ๘๓ | ๑.๗๗ | ๓.๑๘ | ๔.๑๑ | ๔.๐๐ | ๑๙๘ |

๗.๒ อ่างเก็บน้ำขนาดกลาง ๔๓๕ แห่ง มีปริมาณน้ำ ๒,๙๖๗ ล้าน ลบ.ม. (๕๕%) ปริมาณน้ำใช้การ ๒,๕๖๓ ล้าน ลบ.ม. (๕๑%)

๗.๓ แหล่งน้ำในพื้นที่นอกเขตชลประทาน ๑๐๒,๐๙๙ แห่ง มีปริมาณน้ำรวม ๕,๑๓๐ ล้าน ลบ.ม. (๖๑%)

๗.๔ แหล่งน้ำขนาดเล็กนอกเขตชลประทาน ๑๓๘ แห่ง ตรวจวัดโดยกรมทรัพยากรน้ำ เริ่มต้นฤดูแล้ง มีปริมาณน้ำ ๒๖๐.๑๐ ล้าน ลบ.ม. (๙๕%) ปริมาณน้ำปัจจุบัน ๑๗๔.๐ ล้าน ลบ.ม. (๖๔%)

| ภูมิภาค | จำนวน (แห่ง) | ปริมาณรวม (ล้าน ลบ.ม.) | ปริมาณน้ำ (ล้าน ลบ.ม.) | | | | | | | ปัจจุบัน | |
|--------------------|--------------|------------------------|------------------------|----------|----------|----------|----------|----------|----------|-------------|--------|
| | | | เดือน | | | | | | | ๒๙ มี.ค. ๖๖ | ร้อยละ |
| | | | ก.ย. ๖๕ | ต.ค. ๖๕ | พ.ย. ๖๕ | ธ.ค. ๖๕ | ม.ค. ๖๖ | ก.พ. ๖๖ | | | |
| เหนือ | ๑๗,๒๔๙ | ๙๙๒ | ๗๙๘.๔๐ | ๙๕๗.๕๕ | ๙๔๐.๕๖ | ๙๓๐.๐๓ | ๙๐๘.๖๙ | ๘๓๑.๕๖ | ๖๗๗.๘๓ | ๖๘ | |
| ตะวันออกเฉียงเหนือ | ๕๔,๕๕๗ | ๔,๓๘๒ | ๓,๕๐๓.๕๒ | ๔,๔๔๑.๕๕ | ๓,๙๘๕.๘๕ | ๓,๗๕๙.๗๙ | ๓,๖๑๐.๑๑ | ๓,๒๘๕.๒๐ | ๒,๔๕๘.๒๕ | ๕๖ | |
| กลาง | ๑๖,๓๖๗ | ๑,๕๗๔ | ๑,๐๘๓.๗๑ | ๑,๔๖๘.๓๓ | ๑,๕๒๕.๘๓ | ๑,๔๓๔.๒๒ | ๑,๔๐๒.๐๔ | ๑,๒๓๔.๓๘ | ๑,๐๓๗.๓๔ | ๖๖ | |
| ตะวันออกเฉียงใต้ | ๗,๘๐๔ | ๙๙๒ | ๗๔๕.๒๑ | ๙๖๑.๓๙ | ๙๙๘.๔๒ | ๙๔๔.๓๐ | ๙๐๙.๑๒ | ๗๙๙.๔๗ | ๕๘๘.๒๑ | ๕๙ | |
| ตะวันตก | ๒,๕๐๖ | ๑๙๒ | ๑๑๔.๘๐ | ๑๑๗.๒๑ | ๑๖๘.๐๑ | ๑๗๑.๑๐ | ๑๖๘.๐๒ | ๑๕๑.๑๒ | ๑๑๓.๘๒ | ๕๙ | |
| ใต้ | ๓,๖๒๖ | ๓๓๘ | ๒๑๙.๑๑ | ๒๐๗.๙๘ | ๒๑๐.๘๓ | ๒๙๖.๒๐ | ๒๙๔.๖๕ | ๒๙๒.๗๔ | ๒๕๘.๘๘ | ๗๖ | |
| รวม | ๑๐๒,๐๙๙.๐๐ | ๘,๔๗๐ | ๖,๔๖๔.๗๖ | ๘,๑๕๓.๖๑ | ๗,๘๒๙.๕๐ | ๗,๕๓๕.๖๔ | ๗,๒๙๒.๖๔ | ๖,๕๙๔.๔๗ | ๕,๑๓๐.๓๔ | ๖๑ | |

๘. สถานการณ์น้ำในประเทศ ณ วันที่ ๑๐ - ๑๓ เมษายน ๒๕๖๖ (กรมชลประทาน)

| สถานี | แม่น้ำ | อำเภอ | จังหวัด | ระดับตลิ่ง (ม. รทก.) | ระดับน้ำ (ม.รทก.) | | | | แนวโน้ม | เปรียบเทียบระดับตลิ่ง |
|-------|-------------|--------------|---------------|----------------------|-------------------|----------|----------|----------|-----------|-----------------------|
| | | | | | จันทร์ | อังคาร | พุธ | พฤหัสบดี | | |
| | | | | | ๑๐ เม.ย. | ๑๑ เม.ย. | ๑๒ เม.ย. | ๑๓ เม.ย. | | |
| P.๑ | ปิง | เมือง | เชียงใหม่ | ๓.๗๐ | ๑.๔๘ | ๑.๕๔ | ๑.๕๕ | ๑.๔๒ | ลดลง | - ๒.๒๘ |
| W.๑C | วัง | เมือง | ลำปาง | ๕.๒๐ | ๐.๕๑ | ๐.๕๔ | ๐.๕๕ | ๐.๕๖ | เพิ่มขึ้น | - ๔.๖๔ |
| Y.๑๖ | ยม | บางระกำ | พิษณุโลก | ๗.๓๐ | ๒.๑๐ | ๒.๑๑ | ๒.๑๐ | ๒.๐๙ | ลดลง | - ๕.๒๑ |
| N.๗A | น่าน | เมือง | พิจิตร | ๙.๘๗ | ๒.๔๐ | ๒.๓๗ | ๒.๔๓ | ๒.๑๙ | ลดลง | - ๗.๖๘ |
| C.๒ | เจ้าพระยา | เมือง | นครสวรรค์ | ๒๕.๗๐ | ๑๗.๗๗ | ๑๗.๘๕ | ๑๗.๘๖ | ๑๗.๘๑ | ลดลง | - ๗.๘๙ |
| C.๑๓ | เจ้าพระยา | สรรพยา | ชัยนาท | ๑๖.๓๔ | ๕.๔๑ | ๕.๔๑ | ๕.๔๑ | ๕.๔๑ | ทรงตัว | -๑๐.๙๓ |
| M.๖A | มูล | สตึก | บุรีรัมย์ | ๗.๙๕ | ๐.๑๔ | ๐.๑๔ | ๐.๑๓ | ๐.๑๓ | ทรงตัว | - ๗.๘๒ |
| M.๑๙๑ | ลำตะคอง | เมือง | นครราชสีมา | ๓.๕๐ | ๑.๗๕ | ๑.๗๑ | ๑.๗๔ | ๑.๕๔ | ลดลง | - ๑.๙๖ |
| M.๗ | มูล | เมือง | อุบลราชธานี | ๗.๐๐ | ๑.๗๘ | ๑.๗๙ | ๑.๗๙ | ๑.๗๖ | ลดลง | - ๕.๒๔ |
| M.๖๙ | ลำเซบก | โครงการพัฒนา | อุบลราชธานี | ๗.๓๐ | ๓.๙๔ | ๓.๙๒ | ๓.๙๑ | ๓.๘๙ | ลดลง | - ๓.๔๑ |
| X.๖๔ | คลองท่าแซะ | ท่าแซะ | ชุมพร | ๑๗.๑๓ | ๗.๗๓ | ๗.๗๓ | ๗.๗๓ | ๗.๗๓ | ทรงตัว | - ๙.๔๐ |
| X.๑๔๙ | คลองกลาย | นบพิตำ | นครศรีธรรมราช | ๓๓.๙๖ | ๒๗.๒๖ | ๒๗.๒๖ | ๒๗.๒๖ | ๒๗.๒๕ | ลดลง | - ๖.๗๑ |
| X.๒๗๔ | แม่น้ำโก-ลก | แว้ง | นราธิวาส | ๒๓.๕๐ | ๑๘.๒๔ | ๑๘.๒๔ | ๑๘.๒๓ | ๑๘.๒๓ | ทรงตัว | - ๕.๒๗ |
| X.๓๗A | แม่น้ำตาปี | พระแสง | สุราษฎร์ธานี | ๑๑.๗๐ | ๔.๕๐ | ๔.๔๕ | ๔.๔๔ | ๔.๔๓ | ลดลง | - ๗.๒๗ |

*** ยังไม่ได้รับรายงาน

๙. สถานการณ์น้ำในพื้นที่ลุ่มน้ำโขง ณ วันที่ ๑๓ เมษายน ๒๕๖๖ (คณะกรรมการจัดการแม่น้ำโขง)

| สถานี | ระดับ อ้างอิง (ม.รทก.) | ระดับ ตลิ่ง (ม.) | ระดับน้ำ (ม.) | | | | | เปรียบเทียบ ระดับ ตลิ่ง (ม.) | ผลต่างของระดับน้ำ (ม.) | | แนวโน้ม |
|--------------------------|------------------------------|------------------------|---------------|-------------|-------------|-------------|-------------|------------------------------------|------------------------|-------------------|-----------|
| | | | ๙ เม.ย. | ๑๐ เม.ย. | ๑๑ เม.ย. | ๑๒ เม.ย. | ๑๓ เม.ย. | | ๓ วัน ย้อนหลัง | ๕ วัน ย้อนหลัง | |
| อ.เชียงแสน จ.เชียงราย | ๓๕๗.๑๑๐ | ๑๒.๘๐ | ๑.๔๒ | ๑.๖๒ | ๑.๗๒ | ๑.๗๐ | ๑.๗๐ | -๑๑.๑๐ | -๐.๐๒ | ๐.๒๘ | ทรงตัว |
| อ.เชียงคาน จ.เลย | ๑๙๕.๑๑๘ | ๑๖.๐๐ | ๓.๓๓ | ๓.๒๗ | ๓.๑๘ | ๓.๑๖ | ๓.๒๒ | -๑๒.๗๘ | ๐.๐๔ | -๐.๑๑ | เพิ่มขึ้น |
| อ.เมือง จ.หนองคาย | ๑๕๓.๖๔๘ | ๑๒.๒๐ | ๐.๗๕ | ๐.๗๔ | ๐.๗๒ | ๐.๖๖ | ๐.๖๒ | -๑๑.๕๘ | -๐.๑๐ | -๐.๑๓ | ลดลง |
| อ.เมือง จ.นครพนม | ๑๓๒.๖๘๐ | ๑๒.๐๐ | ๑.๔๖ | ๑.๓๖ | ๑.๓๒ | ๑.๓๕ | ๑.๔๑ | -๑๐.๕๙ | ๐.๐๙ | -๐.๐๕ | เพิ่มขึ้น |
| อ.เมือง จ.มุกดาหาร | ๑๒๔.๒๑๙ | ๑๒.๕๐ | ๑.๘๗ | ๑.๗๙ | ๑.๗๒ | ๑.๖๙ | ๑.๗๔ | -๑๐.๗๖ | ๐.๐๒ | -๐.๑๓ | เพิ่มขึ้น |
| อ.โขงเจียม จ.อุบลราชธานี | ๘๙.๐๓๐ | ๑๔.๕๐ | ๒.๒๗ | ๒.๒๓ | ๒.๑๕ | ๒.๑๐ | ๒.๐๔ | -๑๒.๔๖ | -๐.๑๑ | -๐.๒๓ | ลดลง |

***ไม่มีสถานการณ์

๑๐. สถานการณ์เตือนภัย Early Warning ณ วันที่ ๑๓ เมษายน ๒๕๖๖ (กรมทรัพยากรน้ำ)

| การแจ้งเตือน | สถานี | การแจ้งเตือน | ช่วงเวลา |
|-----------------------------|-------|--------------|----------|
| เตือนสีแดง (อพยพ) | - | - | - |
| เตือนสีเหลือง (เตือนภัย) | - | - | - |
| เตือนสีเขียว (เฝ้าระวัง) | - | - | - |

***ไม่มีสถานการณ์

๑๑. พื้นที่ติดตามและเฝ้าระวังสถานการณ์ธรณีพิบัติภัย ณ วันที่ ๑๓ เมษายน ๒๕๖๖ (กรมทรัพยากรธรณี)

เนื่องจากในพื้นที่เสี่ยงดินถล่มมีปริมาณน้ำฝนไม่ถึงเกณฑ์การเฝ้าระวัง ประกอบกับไม่มีพื้นที่คาดการณ์ปริมาณน้ำฝนที่อาจก่อให้เกิดดินถล่มล่วงหน้า จึงไม่มีพื้นที่ติดตามสถานการณ์ธรณีพิบัติภัยดินถล่มและน้ำป่าไหลหลาก

๑๒. เหตุการณ์วิกฤตน้ำปัจจุบัน ณ วันที่ ๑๓ เมษายน ๒๕๖๖ [เวลา ๑๕.๐๐ น. (เมื่อวาน) - ๐๘.๐๐ น. (วันนี้)]

ไม่มีสถานการณ์

๑๓. สถานการณ์ภาวะน้ำท่วม และสถานการณ์ฝนแล้ง/ฝนทิ้งช่วง ณ วันที่ ๑๓ เมษายน ๒๕๖๖ (ปก.)

ไม่มีสถานการณ์

๑๔. ลักษณะอากาศ ๗ วันข้างหน้า (ระหว่างวันที่ ๑๒ - ๑๘ เมษายน ๒๕๖๖)

คาดหมายลักษณะอากาศ ในช่วงวันที่ ๑๒ - ๑๔ เม.ย. ๖๖ ความกดอากาศต่ำเนื่องจากความร้อนปกคลุมประเทศไทยตอนบน ทำให้ประเทศไทยตอนบนมีอากาศร้อนโดยทั่วไปกับมีฟ้าหลัวในตอนกลางวัน และมีอากาศร้อนจัดบางพื้นที่ ในขณะที่ลมใต้พัดปกคลุมภาคตะวันออกเฉียงเหนือตอนล่าง ภาคกลางตอนล่าง และภาคตะวันออก ลักษณะเช่นนี้ทำให้ประเทศไทยตอนบนมีฝนฟ้าคะนองกับมีลมกระโชกแรงบางแห่ง ส่วนในช่วงวันที่ ๑๕ - ๑๖ เม.ย. ๖๖ บริเวณความกดอากาศสูงหรือมวลอากาศเย็นกำลังปานกลางจากประเทศจีนจะแผ่ลงมาปกคลุมภาคตะวันออกเฉียงเหนือ และทะเลจีนใต้ ส่งผลทำให้ลมใต้และลมตะวันออกเฉียงใต้ที่พัดนำความชื้นจากทะเลจีนใต้และอ่าวไทยเข้ามาปกคลุมประเทศไทยตอนบนมีกำลังแรงขึ้น ในขณะที่บริเวณประเทศไทยตอนบนมีอากาศร้อนถึงร้อนจัด ลักษณะเช่นนี้จะทำให้ประเทศไทยตอนบนมีพายุฤดูร้อนเกิดขึ้น โดยมีลักษณะของพายุฝนฟ้าคะนอง ลมกระโชกแรง และลูกเห็บตกบางแห่ง รวมถึงอาจมีฟ้าผ่าเกิดขึ้นได้บางพื้นที่ โดยจะเริ่มมีผลกระทบในภาคตะวันออกเฉียงเหนือตอนบนก่อน ส่วนภาคอื่นๆ จะได้รับผลกระทบในระยะถัดไป หลังจากนั้นในช่วงวันที่ ๑๗ - ๑๘ เม.ย. ๖๖ บริเวณความกดอากาศสูงหรือมวลอากาศเย็นกำลังปานกลางที่ปกคลุมภาคตะวันออกเฉียงเหนือ และทะเลจีนใต้มีกำลังอ่อนลง ส่งผลทำให้ลมใต้และลมตะวันออกเฉียงใต้ที่พัดนำความชื้นจากทะเลจีนใต้และอ่าวไทยเข้ามาปกคลุมประเทศไทยตอนบนมีกำลังอ่อนลง แต่ยังคงทำให้ประเทศไทยตอนบนมีฝนฟ้าคะนองกับมีลมกระโชกแรงบางแห่ง

สำหรับลมตะวันออกเฉียงใต้พัดปกคลุมอ่าวไทยและภาคใต้ ส่วนลมตะวันตกเฉียงเหนือพัดปกคลุมทะเลอันดามัน ทำให้ภาคใต้มีฝนฟ้าคะนองบางแห่ง ตลอดช่วง

๑๕. ความช่วยเหลือภัยแล้งสะสมของกรมทรัพยากรน้ำ

ความช่วยเหลือในพื้นที่ประสบปัญหาภัยแล้ง ตั้งแต่วันที่ ๑ ตุลาคม ๒๕๖๕ - ๑๑ เมษายน ๒๕๖๖

| หน่วยงาน | จังหวัด | ปริมาณการ สูบน้ำ (ลบ.ม.) | ปริมาณการ แจกจ่ายน้ำ สะอาด (ลิตร) | ประโยชน์ที่ได้รับ | | | |
|-------------------|---------------|--------------------------------|--|-------------------|------------------|--------------------|---------------|
| | | | | อุปโภค-บริโภค | | พื้นที่เกษตร (ไร่) | |
| | | | | ครัวเรือน | ประชากร | ไม้ผล | นาข้าว |
| สท.๑ | ลำปาง | - | ๑,๓๔๑,๑๘๒ | ๑๖๗,๕๗๘ | ๔๔๗,๙๕๒ | - | - |
| | เชียงใหม่ | - | ๑๒๑,๒๐๕ | ๒๑,๒๐๑ | ๘๗,๖๗๕ | - | - |
| | แม่ฮ่องสอน | - | ๗๙,๓๗๕ | ๙,๒๔๘ | ๖๐,๙๘๖ | - | - |
| | เชียงราย | - | ๒๕๘,๘๗๑ | ๕๖,๔๗๑ | ๑๗๔,๔๗๗ | - | - |
| | กำแพงเพชร | - | ๘๒,๑๗๗ | ๔๔,๑๒๕ | ๑๗๙,๓๑๐ | - | - |
| | ลำพูน | ๕๖๘,๘๐๐ | - | - | - | ๔,๗๐๐ | - |
| สท.๒ | นครสวรรค์ | ๓,๑๒๑,๒๐๐ | - | - | - | ๑,๒๖๐ | ๗๙,๘๕๘ |
| | นครสวรรค์ | ๖๑๔,๐๔๐ | ๗๒,๐๐๐ | ๓,๓๗๐ | ๑๑,๒๒๐ | - | - |
| สท.๓ | อุดรธานี | ๓,๕๙๙,๙๐๐ | ๓๐,๐๐๐ | ๔๘๑ | ๑,๙๗๒ | - | ๑,๗๗๐ |
| | สกลนคร | ๔,๓๒๐,๐๐๐ | - | - | ๓๓๗ | ๖,๗๘๓ | - |
| สท.๔ | ขอนแก่น | ๑๑๓,๘๐๐ | - | ๑,๒๙๖ | ๓,๔๕๑ | - | - |
| สท.๕ | นครราชสีมา | ๔๔๕,๖๘๘ | ๑๘,๐๐๐ | ๓,๐๑๕ | ๙,๘๓๒ | - | - |
| สท.๖ | จันทบุรี | ๔,๘๑๖,๐๐๐ | - | ๑,๗๐๐ | ๓,๕๐๐ | ๕,๕๐๐ | - |
| | ปราจีนบุรี | ๒,๑๗๖,๐๐๐ | - | ๖๘๐ | ๑,๔๐๐ | - | ๑,๘๗๐ |
| | ระยอง | ๘๐,๐๐๐ | - | - | ๕๐๐ | - | - |
| | สระแก้ว | ๔๑,๔๐๐ | - | ๒๙๓ | ๙๔๑ | - | - |
| สท.๗ | ราชบุรี | ๑๔๑,๑๒๐ | - | ๑,๓๐๓ | ๔,๘๖๙ | ๒๐๐ | - |
| สท.๘ | นครศรีธรรมราช | ๔๑๒,๓๘๐ | - | ๑,๔๗๘ | ๔,๕๙๕ | ๑๓,๕๕๐ | - |
| สท.๙ | พิษณุโลก | ๓๔,๐๘๐ | - | ๙๖ | ๔๘๘ | - | - |
| | อุดรดิตถ์ | ๔๕๒,๔๐๐ | ๑๑๔,๖๒๐ | ๑,๓๓๔ | ๓,๑๔๓ | - | - |
| | น่าน | - | ๒๔,๙๘๐ | - | ๙๕ | - | - |
| | แพร่ | ๑,๓๐๒,๖๖๐ | - | ๙๑๓ | ๒,๓๖๕ | - | ๒,๕๖๐ |
| สท.๑๐ | สุราษฎร์ธานี | ๒๕๙,๔๐๐ | ๖๙๐,๐๐๐ | ๓๒๔ | ๙๘๔ | ๓,๓๐๐ | - |
| สท.๑๑ | อำนาจเจริญ | ๑๐๗,๒๐๐ | - | ๘๕๓ | ๓,๑๒๖ | ๓๗ | - |
| ๒๓ จังหวัด | | ๒๒,๖๐๖,๐๖๘ | ๒,๘๓๒,๔๑๐ | ๓๑๕,๗๕๙ | ๑,๐๐๓,๒๑๘ | ๓๕,๓๓๐ | ๘๖,๐๕๘ |

จึงเรียนมาเพื่อโปรดทราบ

นายภาคล ถาวรฤทธิรัตน์
อธิบดีกรมทรัพยากรน้ำ
ประธานคณะทำงานศูนย์ปฏิบัติการ
ทรัพยากรธรรมชาติและสิ่งแวดล้อม (ด้านทรัพยากรน้ำ)