



รายงานการเฝ้าระวังติดตามสถานการณ์น้ำและความช่วยเหลือ ศูนย์ปฏิบัติการทรัพยากรธรรมชาติและสิ่งแวดล้อม (ด้านทรัพยากรน้ำ) กระทรวงทรัพยากรธรรมชาติและสิ่งแวดล้อม

กองวิเคราะห์และประเมินสถานการณ์น้ำ กรมทรัพยากรน้ำ

โทรศัพท์ ๐ ๒๒๗๑ ๖๐๐๐ ต่อ ๖๔๔๕ โทรสาร ๐ ๒๒๙๘ ๖๖๒๙ www.dwr.go.th IDLine: mekhalawoc Email: mekhala@dwr.mail.go.th

ศูนย์เทคโนโลยีสารสนเทศทรัพยากรน้ำบาดาล กรมทรัพยากรน้ำบาดาล

โทรศัพท์ ๐ ๒๖๖๖ ๗๐๙๐ โทรสาร ๐ ๒๖๖๖ ๗๑๐๐ www.dgr.go.th Email: itcenter@dgr.mail.go.th

สำนักงานนโยบายและแผนทรัพยากรธรรมชาติและสิ่งแวดล้อม

โทรศัพท์ ๐ ๒๒๖๕๖๕๐๐ www.onep.go.th Email: webmaster@onep.go.th

กรมทรัพยากรธรณี

โทรศัพท์ ๐ ๒๖๒๑๙๕๐๐ www.dmr.go.th Email: webmaster@dmr.mail.go.th

รายงานฉบับที่ ๒๑๓/๒๕๖๖

เวลา ๑๕.๐๐ น.

วันที่ ๑๖ เมษายน ๒๕๖๖

เรียน รมว.ทส. เลขานุการ รมว.ทส. ที่ปรึกษา รมว.ทส. ปกท.ทส. รอง ปกท.ทส. อทน. อทบ. และหน่วยงานที่เกี่ยวข้อง

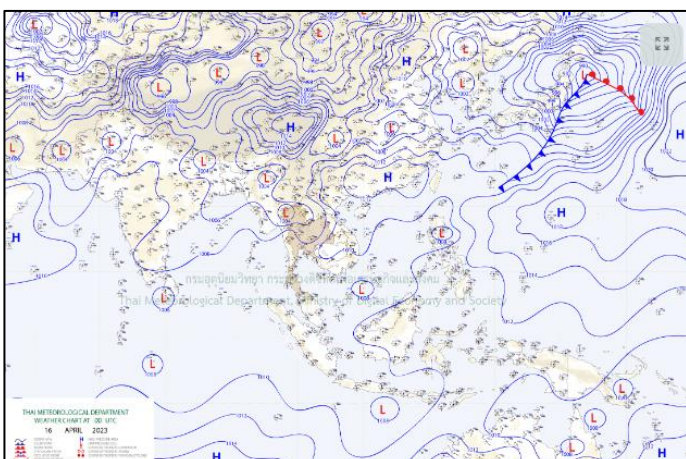
๑. สภาวะอากาศ เวลา ๑๑.๐๐ น. (กรมอุตุนิยมวิทยา)

พยากรณ์อากาศ ๒๔ ชั่วโมงข้างหน้า บริเวณความกดอากาศสูงหรือมวลอากาศเย็นกำลังปานกลางปกคลุมภาคตะวันออกเฉียงเหนือและทะเลจีนใต้ ส่งผลให้ลมใต้และลมตะวันออกเฉียงใต้ที่พัดนำความชื้นจากทะเลจีนใต้เข้ามาปกคลุมประเทศไทยตอนบนมีกำลังแรงขึ้น ในขณะที่ประเทศไทยมีอากาศร้อนถึงร้อนจัด ลักษณะเช่นนี้ทำให้ประเทศไทยตอนบนมีพายุฤดูร้อนเกิดขึ้น โดยมีลักษณะของพายุฝนฟ้าคะนอง ลมกระโชกแรง และลูกเห็บตกบางแห่ง รวมถึงอาจมีฟ้าผ่าเกิดขึ้นได้บางพื้นที่

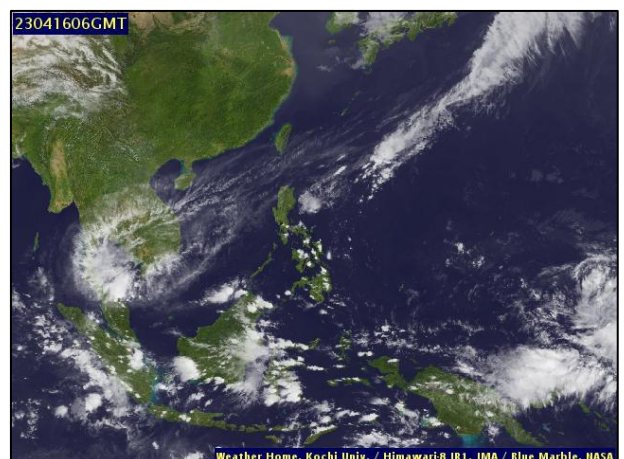
ขอให้ประชาชนบริเวณประเทศไทยตอนบนระวังอันตรายจากพายุฤดูร้อนที่อาจจะเกิดขึ้น โดยหลีกเลี่ยงการอยู่ในที่โล่งแจ้ง ใต้ต้นไม้ใหญ่ สิ่งปลูกสร้างและป้ายโฆษณาที่ไม่แข็งแรง ไม่ควรสวมใส่โลหะ และหลีกเลี่ยงการใช้โทรศัพท์มือถือขณะเกิดพายุฝนฟ้าคะนอง สำหรับเกษตรกรควรเตรียมการป้องกันและระวังความเสียหายที่จะเกิดต่อผลผลิตทางการเกษตรและอันตรายต่อสัตว์เลี้ยงไว้ด้วย

ส่วนลมตะวันตกเฉียงเหนือพัดปกคลุมทะเลอันดามัน และภาคใต้ ทำให้ภาคใต้ยังคงมีฝนฟ้าคะนองเกิดขึ้นได้ และมีฝนตกหนักบางแห่งในภาคใต้ฝั่งตะวันออก ขอให้ประชาชนบริเวณดังกล่าวระวังอันตรายจากฝนตกหนัก ส่วนอ่าวไทยทะเลมีคลื่นสูงประมาณ ๑ เมตร บริเวณที่มีฝนฟ้าคะนองคลื่นสูงมากกว่า ๒ เมตร ขอให้ชาวเรือบริเวณอ่าวไทยเดินเรือด้วยความระมัดระวัง และหลีกเลี่ยงการเดินเรือในบริเวณที่มีฝนฟ้าคะนองในระยะนี้ไว้ด้วย

ฝุ่นละอองในระยะนี้ : ประเทศไทยตอนบนมีการสะสมของฝุ่นละออง/หมอกควันอยู่ในเกณฑ์ปานกลางถึงมาก เนื่องจากการระบายอากาศไม่ดี ส่วนภาคใต้ยังคงมีการสะสมน้อย เนื่องจากการระบายอากาศในบริเวณดังกล่าวยังคงอยู่ในเกณฑ์ดี

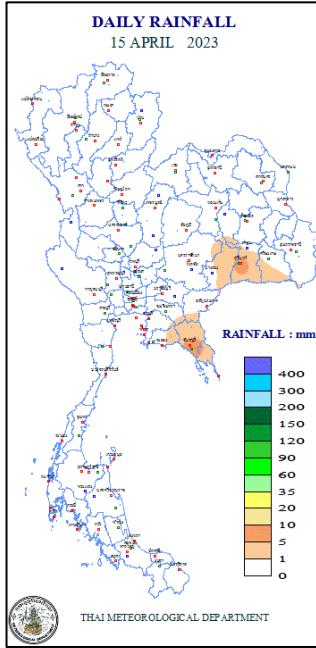


แผนที่อากาศ วันที่ ๑๖ เม.ย. ๒๕๖๖ เวลา ๐๗.๐๐ น.



ภาพถ่ายดาวเทียม วันที่ ๑๖ เม.ย. ๒๕๖๖ เวลา ๑๓.๐๐ น.

๒. ปริมาณฝนสะสม ณ เวลา ๐๗.๐๐น.(เมื่อวาน) - ๐๗.๐๐ น.(วันนี้) (กรมอุตุนิยมวิทยา)



| จุดตรวจวัด | ปริมาณฝน (มม.) |
|--------------------|----------------|
| จ.สุรินทร์ | ๗.๔ |
| จ.จันทบุรี | ๖.๔ |
| จ.ร้อยเอ็ด (สภ.ช.) | ๑.๑ |
| จ.นครพนม | ๐.๗ |
| จ.ชัยภูมิ | ๐.๓ |

๓. ปริมาณฝนสะสมของพื้นที่ลาดเชิงเขา ๑๒ ชม. ที่ผ่านมา (กรมทรัพยากรน้ำ)

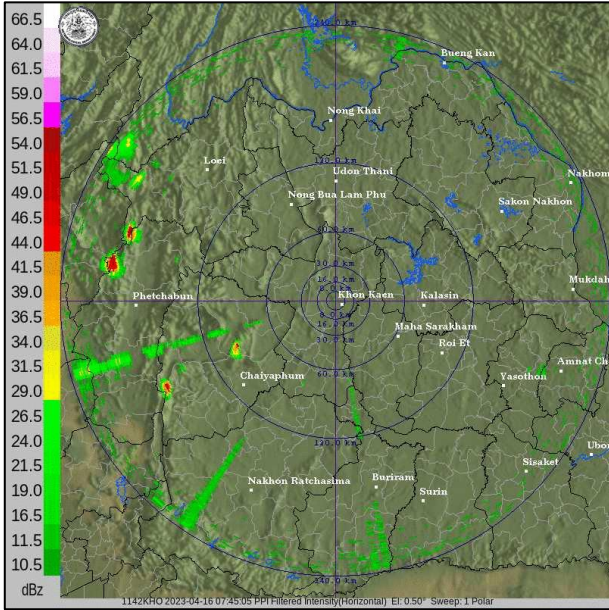
| รหัสสถานี | จุดตรวจวัด | ปริมาณฝน (มม./๑๒ ชม.) |
|-----------|--------------------------------------------------------|-----------------------|
| STN๐๒๔๑ | บ้านสบมาง ต.ภูฟ้า อ.บ่อเกลือ จ.น่าน | ๒๙๓.๕ |
| STN๐๔๗๐ | บ้านสลักเพชรเหนือ ต.เกาะช้างใต้ อ.เกาะช้าง จ.ตราด | ๔๐.๕ |
| STN๐๗๘๕ | บ้านปะตงล่าง (เขาสอยดาว) ต.ทรายขาว อ.สอยดาว จ.จันทบุรี | ๑๓.๐ |
| STN๑๔๘๖ | บ้านไพรพัฒนา ต.ไพรพัฒนา อ.ภูสิงห์ จ.ศรีสะเกษ | ๑๒.๐ |
| STN๐๔๕๐ | บ้านประดู่งาม ต.นิยมชัย อ.สระโบสถ์ จ.ลพบุรี | ๘.๕ |
| STN๐๙๖๘ | บ้านวังยาง ต.ศรีฐาน อ.ภูกระดึง จ.เลย | ๘.๐ |
| STN๐๔๕๙ | บ้านวังเป่ง ต.น้ำทูน อ.ท่าลี่ จ.เลย | ๖.๐ |
| STN๐๐๖๑ | บ้านปากลง ต.กรุงชิง อ.นบพิตำ จ.นครศรีธรรมราช | ๕.๕ |
| STN๑๒๔๗ | ลี้สยห่งบหิย ต.เขาแหลม อ.ชัยบาดาล จ.ลพบุรี | ๓.๕ |
| STN๐๙๙๙ | บ้านหนองแวง ต.ไพรเดียว อ.คลองหาด จ.สระแก้ว | ๒.๕ |

๔. ค่าความชื้นในดิน (กรมทรัพยากรน้ำ/คณะกรรมการบริหารแม่น้ำโขง)

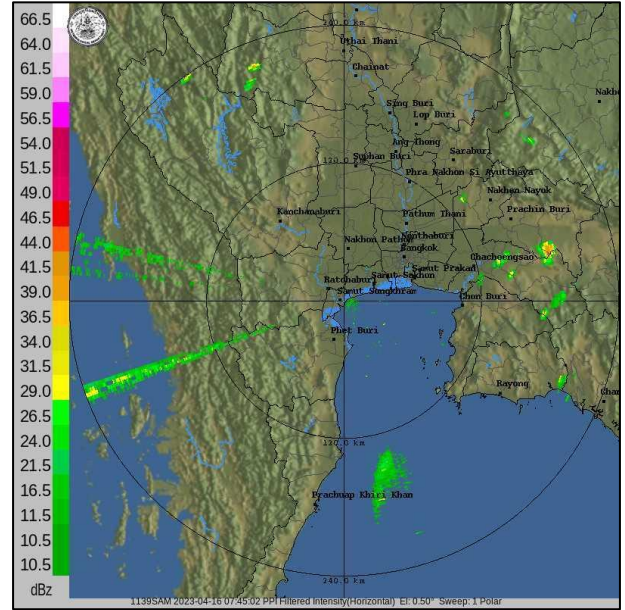
| ภูมิภาค | ความชื้นในดิน [-] ๒ มี.ค. ๖๖ | ความชื้นในดิน [-] ๒ เม.ย. ๖๖ | แนวโน้ม |
|--------------------|------------------------------|------------------------------|---------|
| เหนือ | ๐-๒๐ | ๐-๒๐ | ลดลง |
| กลาง | ๐-๒๐ | ๐-๒๐ | ทรงตัว |
| ตะวันออกเฉียงเหนือ | ๐-๒๐ | ๐-๒๐ | ลดลง |
| ตะวันออก | ๒๐-๔๐ | ๐-๒๐ | ทรงตัว |
| ตะวันตก | ๐-๒๐ | ๐-๒๐ | ลดลง |
| ใต้ | ๒๐-๔๐ | ๒๐-๔๐ | ลดลง |

หมายเหตุ : ความชื้นในดิน ๐ หมายถึง ดินที่แห้งสนิท และ ๑๐๐ หมายถึง ดินที่อิ่มน้ำ

๕. เรดาร์ตรวจอากาศ ณ วันที่ ๑๖ เมษายน ๒๕๖๖ (กรมอุตุนิยมวิทยา)



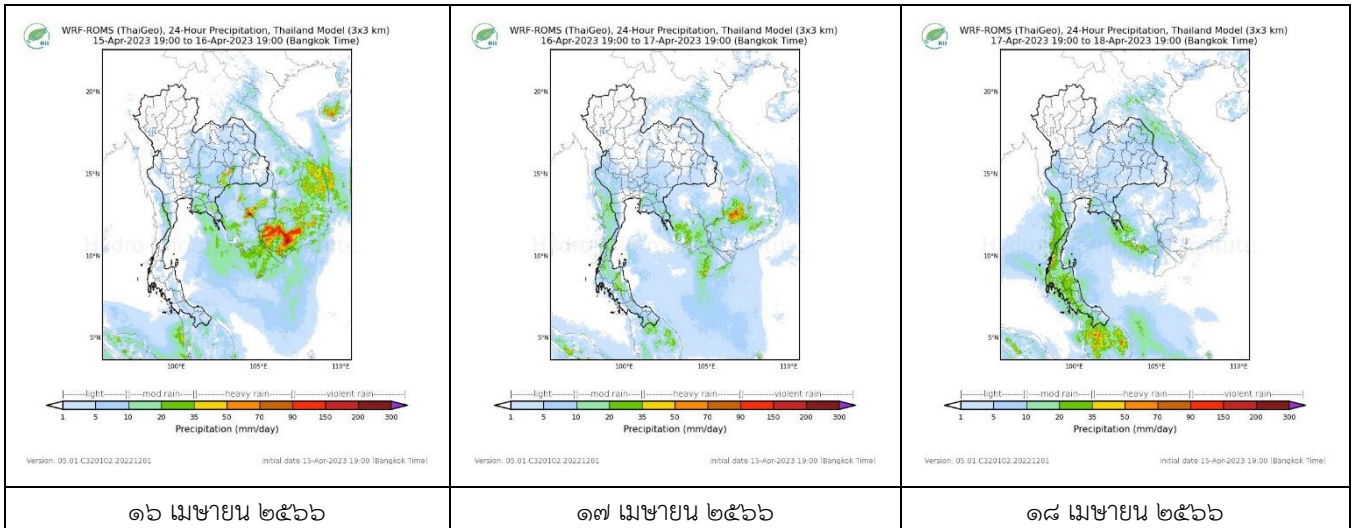
สถานีขอนแก่น เวลา ๑๔.๔๕ น.



สถานีสมุทรสงคราม เวลา ๑๔.๔๕ น.

จากเรดาร์ตรวจอากาศไม่พบกลุ่มเมฆฝนบริเวณประเทศไทย

๖. แผนภาพคาดการณ์ฝนล่วงหน้า ๓ วัน (สถาบันสารสนเทศทรัพยากรน้ำ (องค์การมหาชน))



๗. สถานการณ์น้ำในแหล่งเก็บกักน้ำ ณ วันที่ ๑๖ เมษายน ๒๕๖๖ (กรมชลประทาน กรมทรัพยากรน้ำ และสทช.)

๗.๑ ปริมาณน้ำในอ่างฯ ๔๓,๒๙๐ ล้าน ลบ.ม. คิดเป็นร้อยละ ๖๑ (ปริมาณน้ำใช้การได้ ๑๙,๗๕๓ ล้าน ลบ.ม. คิดเป็นร้อยละ ๔๖) ปริมาณน้ำในอ่างฯ เทียบกับปี ๒๕๖๕ (๔๒,๓๘๔ ล้าน ลบ.ม. คิดเป็นร้อยละ ๖๐) มากกว่าปี ๒๕๖๕ จำนวน ๙๐๖ ล้าน ลบ.ม. ปริมาณน้ำไหลลงอ่างฯ จำนวน ๑๕.๙๑ ลบ.ม. ปริมาณน้ำระบาย จำนวน ๑๓๓.๙๘ ล้าน ลบ.ม. สามารถรับน้ำได้อีก ๒๗,๖๓๖ ล้าน ลบ.ม.

| อ่างเก็บน้ำ | ความจุที่ รณก. (ล้าน ลบ.ม.) | ปริมาตร น้ำในอ่าง | | ปริมาตร น้ำใช้การได้ | | ปริมาตร น้ำไหลลงอ่าง | | ปริมาตร น้ำระบาย | | ปริมาตร น้ำรับได้ อีก (ล้าน ม.๓) <small>(ความจุที่รับ- ปริมาณน้ำ ปัจจุบัน)</small> |
|-------------|-----------------------------------|-----------------------|-------------------------|-------------------------|--------------------|-------------------------|------------------------|----------------------|------------------------|--------------------------------------------------------------------------------------------------------|
| | | ปริมาตร (ล้าน ม.๓) | % น้ำ เก็บ กัก | ปริมาตร (ล้าน ม.๓) | % น้ำใช้ การ | วันนี้ (ล้าน ม.๓) | เมื่อวาน (ล้าน ม.๓) | วันนี้ (ล้าน ม.๓) | เมื่อวาน (ล้าน ม.๓) | |
| ๑.ภูมิพล | ๑๓,๔๖๒ | ๘,๖๙๙ | ๖๕ | ๔,๘๙๙ | ๕๑ | ๐.๐๐ | ๐.๐๐ | ๒๖.๐๐ | ๒๖.๐๐ | ๔,๗๖๓ |
| ๒.สิริกิติ์ | ๙,๕๑๐ | ๔,๗๔๒ | ๕๐ | ๑,๘๙๒ | ๒๘ | ๓.๔๓ | ๑.๕๓ | ๑๗.๐๐ | ๑๖.๙๕ | ๔,๗๖๘ |
| ๓.จุฬารัตน์ | ๑๖๔ | ๕๙ | ๓๖ | ๒๒ | ๑๗ | ๐.๐๒ | ๐.๐๐ | ๐.๐๐ | ๐.๓๑ | ๑๐๕ |
| ๔.อุบลรัตน์ | ๒,๔๓๑ | ๘๘๙ | ๓๗ | ๓๐๘ | ๑๗ | ๐.๐๐ | ๐.๐๐ | ๔.๐๑ | ๔.๐๐ | ๑,๕๔๒ |

| | | | | | | | | | | |
|--------------------|--------|--------|----|-------|----|------|------|-------|-------|-------|
| ๕.ลำปาง | ๑,๙๘๐ | ๘๙๘ | ๔๕ | ๗๙๘ | ๔๒ | ๑.๐๖ | ๑.๐๙ | ๗.๖๘ | ๗.๗๓ | ๑,๐๘๒ |
| ๖.สุรินทร์ | ๑,๙๖๖ | ๑,๑๖๖ | ๕๙ | ๓๓๕ | ๓๐ | ๐.๐๐ | ๑.๐๐ | ๐.๕๕ | ๐.๐๐ | ๘๐๐ |
| ๗.ป่าสักชลสิทธิ์ | ๙๖๐ | ๒๙๐ | ๓๐ | ๒๘๗ | ๓๐ | ๐.๐๐ | ๐.๐๐ | ๔.๓๕ | ๓.๔๙ | ๖๗๐ |
| ๘.ศรีนครินทร์ | ๑๗,๗๔๕ | ๑๔,๐๓๖ | ๗๙ | ๓,๗๗๑ | ๕๐ | ๓.๙๒ | ๓.๙๐ | ๑๙.๙๖ | ๑๙.๙๘ | ๓,๗๐๙ |
| ๙.วชิราลงกรณ์ | ๘,๘๖๐ | ๔,๕๓๖ | ๕๑ | ๑,๕๒๔ | ๒๖ | ๐.๐๐ | ๐.๐๐ | ๑๔.๐๘ | ๑๔.๑๑ | ๔,๓๒๔ |
| ๑๐.ขุนด่านปราการชล | ๒๒๔ | ๖๘ | ๓๐ | ๖๔ | ๒๙ | ๐.๐๐ | ๐.๐๐ | ๑.๒๐ | ๑.๒๔ | ๑๕๖ |
| ๑๑.รัชชประภา | ๕,๖๓๙ | ๓,๓๗๒ | ๖๐ | ๒,๐๒๐ | ๔๗ | ๑.๐๗ | ๒.๑๒ | ๗.๑๖ | ๖.๙๐ | ๒,๒๖๗ |
| ๑๒.บางยาง | ๑,๔๕๔ | ๑,๒๔๑ | ๘๕ | ๙๖๕ | ๘๒ | ๑.๗๘ | ๒.๒๖ | ๖.๑๑ | ๖.๑๐ | ๒๑๓ |

๗.๒ อ่างเก็บน้ำขนาดกลาง ๔๓๕ แห่ง มีปริมาณน้ำ ๒,๘๙๗ ล้าน ลบ.ม. (๕๔%) ปริมาณน้ำใช้การ ๒,๔๙๓ ล้าน ลบ.ม. (๕๐%)

๗.๓ แหล่งน้ำในพื้นที่นอกเขตชลประทาน ๑๐๒,๐๙๙ แห่ง มีปริมาณน้ำรวม ๕,๑๓๐ ล้าน ลบ.ม. (๖๑%)

๗.๔ แหล่งน้ำขนาดเล็กนอกเขตชลประทาน ๑๓๘ แห่ง ตรวจวัดโดยกรมทรัพยากรน้ำ เริ่มต้นฤดูแล้ง มีปริมาณน้ำ ๒๖๐.๑๐ ล้าน ลบ.ม. (๙๕%) ปริมาณน้ำปัจจุบัน ๑๗๔.๐ ล้าน ลบ.ม. (๖๕%)

| ภูมิภาค | จำนวน (แห่ง) | ปริมาณรวม (ล้าน ลบ.ม.) | ปริมาณน้ำ (ล้าน ลบ.ม.) | | | | | | | |
|--------------------|--------------|------------------------|------------------------|----------|----------|----------|----------|----------|-------------|--------|
| | | | เดือน | | | | | | ปัจจุบัน | |
| | | | ก.ย. ๖๕ | ต.ค. ๖๕ | พ.ย. ๖๕ | ธ.ค. ๖๕ | ม.ค. ๖๖ | ก.พ. ๖๖ | ๒๙ มี.ค. ๖๖ | ร้อยละ |
| เหนือ | ๑๗,๒๔๙ | ๙๙๒ | ๗๙๘.๔๐ | ๙๕๗.๕๕ | ๙๔๐.๕๖ | ๙๓๐.๐๓ | ๙๐๘.๖๙ | ๘๓๑.๕๖ | ๖๗๗.๘๓ | ๖๘ |
| ตะวันออกเฉียงเหนือ | ๕๔,๕๔๗ | ๔,๓๘๒ | ๓,๕๐๓.๕๒ | ๔,๔๔๑.๕๕ | ๓,๙๘๕.๘๕ | ๓,๗๕๙.๗๙ | ๓,๖๑๐.๑๑ | ๓,๒๘๕.๒๐ | ๒,๔๕๘.๒๕ | ๕๖ |
| กลาง | ๑๖,๓๖๗ | ๑,๕๗๔ | ๑,๐๘๓.๗๑ | ๑,๔๖๘.๓๓ | ๑,๕๒๕.๘๓ | ๑,๔๓๔.๒๒ | ๑,๔๐๒.๐๔ | ๑,๒๓๔.๓๘ | ๑,๐๓๗.๓๔ | ๖๖ |
| ตะวันออก | ๗,๘๐๔ | ๙๙๒ | ๗๔๕.๒๑ | ๙๖๑.๓๙ | ๙๙๘.๔๒ | ๙๔๔.๓๐ | ๙๐๙.๑๒ | ๗๙๙.๔๗ | ๕๘๔.๒๑ | ๕๙ |
| ตะวันตก | ๒,๕๐๖ | ๑๙๒ | ๑๑๔.๘๐ | ๑๑๗.๒๑ | ๑๖๘.๐๑ | ๑๗๑.๑๐ | ๑๖๘.๐๒ | ๑๕๑.๑๒ | ๑๑๓.๘๒ | ๕๙ |
| ใต้ | ๓,๖๒๖ | ๓๓๘ | ๒๑๙.๑๑ | ๒๐๗.๕๘ | ๒๑๐.๘๓ | ๒๙๖.๒๐ | ๒๙๔.๖๕ | ๒๙๒.๗๔ | ๒๕๘.๘๘ | ๗๖ |
| รวม | ๑๐๒,๐๙๙.๐๐ | ๘,๔๗๐ | ๖,๔๖๔.๗๖ | ๘,๔๕๓.๖๑ | ๗,๘๒๙.๙๐ | ๗,๕๓๕.๖๔ | ๗,๒๙๒.๖๔ | ๖,๕๙๔.๔๗ | ๕,๑๓๐.๓๔ | ๖๑ |

๘. สถานการณ์น้ำในประเทศ ณ วันที่ ๑๓ - ๑๖ เมษายน ๒๕๖๖ (กรมชลประทาน)

| สถานี | แม่น้ำ | อำเภอ | จังหวัด | ระดับตลิ่ง (ม.รทก.) | ระดับน้ำ (ม.รทก.) | | | | แนวโน้ม | เปรียบเทียบระดับตลิ่ง |
|-------|-------------|-------------|---------------|---------------------|-------------------|----------|----------|------------|-----------|-----------------------|
| | | | | | พฤษภาคม | ตุลาคม | ธันวาคม | กุมภาพันธ์ | | |
| | | | | | ๑๓ เม.ย. | ๑๔ เม.ย. | ๑๕ เม.ย. | ๑๖ เม.ย. | | |
| P.๑ | ปิง | เมือง | เชียงใหม่ | ๓.๗๐ | ๑.๔๒ | ๑.๕๘ | ๑.๔๖ | ๑.๕๗ | เพิ่มขึ้น | - ๒.๑๓ |
| W.๑C | วัง | เมือง | ลำปาง | ๕.๒๐ | ๐.๕๖ | ๐.๕๔ | ๐.๕๒ | ๐.๕๔ | เพิ่มขึ้น | - ๔.๖๖ |
| Y.๑๖ | ยม | บางระกำ | พิษณุโลก | ๗.๓๐ | ๒.๐๙ | ๒.๐๖ | ๒.๐๑ | ๒.๐๐ | ลดลง | - ๕.๓๐ |
| N.๗A | น่าน | เมือง | พิจิตร | ๙.๘๗ | ๒.๑๙ | ๒.๓๐ | ๒.๒๖ | ๒.๒๓ | ลดลง | - ๗.๖๔ |
| C.๒ | เจ้าพระยา | เมือง | นครสวรรค์ | ๒๕.๗๐ | ๑๗.๘๑ | ๑๗.๗๖ | ๑๗.๘๑ | ๑๗.๗๘ | ลดลง | - ๗.๙๒ |
| C.๑๓ | เจ้าพระยา | สรรพยา | ชัยนาท | ๑๖.๓๔ | ๕.๔๑ | ๕.๔๑ | ๕.๔๑ | ๕.๔๑ | ทรงตัว | - ๑๐.๙๓ |
| M.๖A | มูล | สตึก | บุรีรัมย์ | ๗.๙๕ | ๐.๑๓ | ๐.๑๓ | ๐.๑๓ | ๐.๑๓ | ทรงตัว | - ๗.๘๒ |
| M.๑๙๑ | ลำตะคอง | เมือง | นครราชสีมา | ๓.๕๐ | ๑.๕๔ | ๑.๕๘ | ๑.๕๓ | ๑.๕๕ | เพิ่มขึ้น | - ๒.๐๕ |
| M.๗ | มูล | เมือง | อุบลราชธานี | ๗.๐๐ | ๑.๗๖ | ๑.๗๑ | ๑.๗๓ | ๑.๘๐ | เพิ่มขึ้น | - ๕.๒๐ |
| M.๖๙ | ลำเซบก | ตระการพืชผล | อุบลราชธานี | ๗.๓๐ | ๓.๘๙ | ๓.๘๗ | ๓.๘๖ | ๓.๘๖ | ทรงตัว | - ๓.๔๔ |
| X.๖๔ | คลองท่าแซะ | ท่าแซะ | ชุมพร | ๑๗.๑๓ | ๗.๗๓ | ๗.๗๓ | ๗.๗๓ | ๗.๗๓ | ทรงตัว | - ๙.๔๐ |
| X.๑๔๙ | คลองกลาย | นบพิตำ | นครศรีธรรมราช | ๓๓.๙๖ | ๒๗.๒๕ | ๒๗.๒๕ | ๒๗.๒๙ | ๒๗.๒๖ | ลดลง | - ๖.๗๐ |
| X.๒๗๔ | แม่น้ำโก-ลก | แว้ง | นราธิวาส | ๒๓.๕๐ | ๑๘.๒๓ | ๑๘.๒๒ | ๑๘.๒๒ | ๑๘.๒๑ | ลดลง | - ๕.๒๙ |
| X.๓๗A | แม่น้ำตาปี | พระแสง | สุราษฎร์ธานี | ๑๑.๗๐ | ๔.๔๓ | ๔.๔๒ | ๔.๔๐ | ๔.๓๙ | ลดลง | - ๗.๓๑ |

*** ยังไม่ได้รับรายงาน

๙. สถานการณ์น้ำในพื้นที่ลุ่มน้ำโขง ณ วันที่ ๑๖ เมษายน ๒๕๖๖ (คณะกรรมการการแม่น้ำโขง)

| สถานี | ระดับอ้างอิง (ม.รทก.) | ระดับตลิ่ง (ม.) | ระดับน้ำ (ม.) | | | | | เปรียบเทียบระดับตลิ่ง (ม.) | ผลต่างของระดับน้ำ (ม.) | | แนวโน้ม |
|--------------------------|--------------------------|--------------------|---------------|----------|----------|----------|----------|----------------------------|------------------------|---------------|-----------|
| | | | ๑๒ เม.ย. | ๑๓ เม.ย. | ๑๔ เม.ย. | ๑๕ เม.ย. | ๑๖ เม.ย. | | ๓ วันย้อนหลัง | ๕ วันย้อนหลัง | |
| อ.เชียงแสน จ.เชียงราย | ๓๕๗.๑๑๐ | ๑๒.๘๐ | ๑.๗๐ | ๑.๗๐ | ๑.๖๙ | ๑.๗๑ | ๑.๗๐ | -๑๑.๑ | ๐.๐๑ | ๐.๐๐ | ลดลง |
| อ.เชียงคน จ.เลย | ๑๙๔.๑๑๘ | ๑๖.๐๐ | ๓.๑๖ | ๓.๒๒ | ๓.๒๕ | ๓.๒๖ | ๓.๒๖ | -๑๒.๗๔ | ๐.๐๑ | ๐.๑๐ | ทรงตัว |
| อ.เมือง จ.หนองคาย | ๑๕๓.๖๔๘ | ๑๒.๒๐ | ๐.๖๖ | ๐.๖๒ | ๐.๖๕ | ๐.๗๐ | ๐.๗๒ | -๑๑.๔๘ | ๐.๐๗ | ๐.๐๖ | เพิ่มขึ้น |
| อ.เมือง จ.นครพนม | ๑๓๒.๖๘๐ | ๑๒.๐๐ | ๑.๓๕ | ๑.๔๑ | ๑.๔๓ | ๑.๓๔ | ๑.๐๑ | -๑๐.๙๙ | -๐.๔๒ | -๐.๓๔ | ลดลง |
| อ.เมือง จ.มุกดาหาร | ๑๒๔.๒๑๙ | ๑๒.๕๐ | ๑.๖๙ | ๑.๗๔ | ๑.๗๘ | ๑.๗๖ | ๑.๖๓ | -๑๐.๘๗ | -๐.๑๕ | -๐.๐๖ | ลดลง |
| อ.โขงเจียม จ.อุบลราชธานี | ๘๙.๐๓๐ | ๑๔.๕๐ | ๒.๑๐ | ๒.๐๔ | ๒.๐๕ | ๒.๑๑ | ๒.๑๑ | -๑๒.๓๙ | ๐.๐๖ | ๐.๐๑ | ทรงตัว |

***ไม่มีสถานการณ์

๑๐. สถานการณ์เตือนภัย Early Warning ณ วันที่ ๑๖ เมษายน ๒๕๖๖ (กรมทรัพยากรน้ำ)

| การแจ้งเตือน | สถานี | การแจ้งเตือน | ช่วงเวลา |
|-----------------------------|-------|--------------|----------|
| เตือนสีแดง (อพยพ) | - | - | - |
| เตือนสีเหลือง (เตือนภัย) | - | - | - |
| เตือนสีเขียว (เฝ้าระวัง) | - | - | - |

***ไม่มีสถานการณ์

๑๑. พื้นที่ติดตามและเฝ้าระวังสถานการณ์ธรณีพิบัติภัย ณ วันที่ ๑๖ เมษายน ๒๕๖๖ (กรมทรัพยากรธรณี)

เนื่องจากในพื้นที่เสี่ยงดินถล่มมีปริมาณน้ำฝนไม่ถึงเกณฑ์การเฝ้าระวัง ประกอบกับไม่มีพื้นที่คาดการณ์ปริมาณน้ำฝนที่อาจก่อให้เกิดดินถล่มล่วงหน้า จึงไม่มีพื้นที่ติดตามสถานการณ์ธรณีพิบัติภัยดินถล่มและน้ำป่าไหลหลาก

๑๒. เหตุการณ์วิกฤตน้ำปัจจุบัน ณ วันที่ ๑๖ เมษายน ๒๕๖๖ [เวลา ๐๘.๐๐ น. - ๑๕.๐๐ น. (วันนี้)]

ไม่มีสถานการณ์

๑๓. สถานการณ์ภาวะน้ำท่วม และสถานการณ์ฝนแล้ง/ฝนทิ้งช่วง ณ วันที่ ๑๖ เมษายน ๒๕๖๖ (ปก.)

ไม่มีสถานการณ์

๑๔. ลักษณะอากาศ ๗ วันข้างหน้า (ระหว่างวันที่ ๑๖ - ๒๒ เมษายน ๒๕๖๖)

ในวันที่ ๑๖ เม.ย. ๖๖ บริเวณความกดอากาศสูงหรือมวลอากาศเย็นกำลังปานกลางจากประเทศจีนจะแผ่ลงมาปกคลุมภาคตะวันออกเฉียงเหนือ และทะเลจีนใต้ ส่งผลทำให้ลมใต้และลมตะวันออกเฉียงใต้ที่พัดนำความชื้นจากทะเลจีนใต้และอ่าวไทยเข้ามาปกคลุมประเทศไทยตอนบนมีกำลังแรงขึ้น ในขณะที่บริเวณประเทศไทยตอนบนมีอากาศร้อนถึงร้อนจัด ลักษณะเช่นนี้ทำให้ประเทศไทยตอนบนจะมีพายุฤดูร้อนเกิดขึ้น โดยมีลักษณะของพายุฝนฟ้าคะนอง ลมกระโชกแรง และลูกเห็บตกบางแห่ง รวมถึงอาจมีฟ้าผ่าเกิดขึ้นได้บางพื้นที่ โดยจะเริ่มมีผลกระทบในภาคตะวันออกเฉียงเหนือ และภาคตะวันออกก่อน ส่วนภาคอื่นๆ จะได้รับผลกระทบในระยะถัดไป ส่วนในช่วงวันที่ ๑๗ - ๒๒ เม.ย. ๖๖ บริเวณความกดอากาศสูงหรือมวลอากาศเย็นกำลังปานกลางที่ปกคลุมภาคตะวันออกเฉียงเหนือ และทะเลจีนใต้มีกำลังอ่อนลง ส่งผลทำให้ลมใต้และลมตะวันออกเฉียงใต้ที่พัดนำความชื้นจากทะเลจีนใต้และอ่าวไทยเข้ามาปกคลุมประเทศไทยตอนบนมีกำลังอ่อนลง ทำให้ประเทศไทยตอนบนมีฝนลดลง แต่ยังคงมีฝนฟ้าคะนองกับมีลมกระโชกแรงบางแห่งเกิดขึ้นได้ ในขณะที่ความกดอากาศต่ำเนื่องจากความร้อนปกคลุมประเทศไทยตอนบน ทำให้ประเทศไทยตอนบนมีอากาศร้อนถึงร้อนจัดโดยทั่วไป กับมีฟ้าหลัวในตอนกลางวัน

สำหรับในช่วงวันที่ ๑๗ - ๒๒ เม.ย. ๖๖ ลมตะวันตกเฉียงเหนือพัดปกคลุมทะเลอันดามันและภาคใต้ ทำให้ภาคใต้มีฝนฟ้าคะนองบางแห่ง

๑๕. ความช่วยเหลือภัยแล้งสะสมของกรมทรัพยากรน้ำ

ความช่วยเหลือในพื้นที่ประสบปัญหาภัยแล้ง ตั้งแต่วันที่ ๑ ตุลาคม ๒๕๖๕ - ๑๑ เมษายน ๒๕๖๖

| หน่วยงาน | จังหวัด | ปริมาณการ สูบน้ำ (ลบ.ม.) | ปริมาณการ แจกจ่ายน้ำ สะอาด (ลิตร) | ประโยชน์ที่ได้รับ | | | |
|----------|-------------------|--------------------------------|--------------------------------------------|-------------------|------------------|--------------------|---------------|
| | | | | อุปโภค-บริโภค | | พื้นที่เกษตร (ไร่) | |
| | | | | ครัวเรือน | ประชากร | ไม้ผล | นาข้าว |
| สทน.๑ | ลำปาง | - | ๑,๓๔๑,๑๘๒ | ๑๖๗,๕๗๘ | ๔๔๗,๙๕๒ | - | - |
| | เชียงใหม่ | - | ๑๒๑,๒๐๕ | ๒๑,๒๐๑ | ๘๗,๖๗๕ | - | - |
| | แม่ฮ่องสอน | - | ๗๙,๓๗๕ | ๙,๒๔๘ | ๖๐,๙๘๖ | - | - |
| | เชียงราย | - | ๒๕๘,๘๗๑ | ๕๖,๔๗๑ | ๑๗๔,๔๗๗ | - | - |
| | กำแพงเพชร | - | ๘๒,๑๗๗ | ๔๔,๑๒๕ | ๑๗๙,๓๑๐ | - | - |
| | ลำพูน | ๕๖๘,๘๐๐ | - | - | - | - | ๔,๗๐๐ |
| สทน.๒ | นครสวรรค์ | ๓,๑๒๑,๒๐๐ | - | - | - | ๑,๒๖๐ | ๗๙,๘๕๘ |
| | นครสวรรค์ | ๖๑๔,๐๔๐ | ๗๒,๐๐๐ | ๓,๓๗๐ | ๑๑,๒๒๐ | - | - |
| สทน.๓ | อุดรธานี | ๓,๕๙๙,๙๐๐ | ๓๐,๐๐๐ | ๔๘๑ | ๑,๙๗๒ | - | ๑,๗๗๐ |
| | สกลนคร | ๔,๓๒๐,๐๐๐ | - | - | ๓๓๗ | ๖,๗๘๓ | - |
| สทน.๔ | ขอนแก่น | ๑๑๓,๘๐๐ | - | ๑,๒๙๖ | ๓,๔๕๑ | - | - |
| สทน.๕ | นครราชสีมา | ๔๔๕,๖๘๘ | ๑๘,๐๐๐ | ๓,๐๑๕ | ๙,๘๓๒ | - | - |
| สทน.๖ | จันทบุรี | ๔,๘๑๖,๐๐๐ | - | ๑,๗๐๐ | ๓,๕๐๐ | ๕,๕๐๐ | - |
| | ปราจีนบุรี | ๒,๑๗๖,๐๐๐ | - | ๖๘๐ | ๑,๔๐๐ | - | ๑,๘๗๐ |
| | ระยอง | ๘๐,๐๐๐ | - | - | ๕๐๐ | - | - |
| | สระแก้ว | ๔๑,๔๐๐ | - | ๒๙๓ | ๙๔๑ | - | - |
| สทน.๗ | ราชบุรี | ๑๔๑,๑๒๐ | - | ๑,๓๐๓ | ๔,๘๖๙ | ๒๐๐ | - |
| สทน.๘ | นครศรีธรรมราช | ๔๑๒,๓๘๐ | - | ๑,๔๗๘ | ๔,๕๙๕ | ๑๓,๕๕๐ | - |
| สทน.๙ | พิษณุโลก | ๓๔,๐๘๐ | - | ๙๖ | ๔๘๘ | - | - |
| | อุตรดิตถ์ | ๔๕๒,๔๐๐ | ๑๑๔,๖๒๐ | ๑,๓๓๔ | ๓,๑๔๓ | - | - |
| | น่าน | - | ๒๔,๙๘๐ | - | ๙๕ | - | - |
| | แพร่ | ๑,๓๐๒,๖๖๐ | - | ๙๑๓ | ๒,๓๖๕ | - | ๒,๕๖๐ |
| สทน.๑๐ | สุราษฎร์ธานี | ๒๕๙,๔๐๐ | ๖๙๐,๐๐๐ | ๓๒๔ | ๙๘๔ | ๓,๓๐๐ | - |
| สทน.๑๑ | อำนาจเจริญ | ๑๐๗,๒๐๐ | - | ๘๕๓ | ๓,๑๒๖ | ๓๗ | - |
| | ๒๓ จังหวัด | ๒๒,๖๐๖,๐๖๘ | ๒,๘๓๒,๔๑๐ | ๓๑๕,๗๕๙ | ๑,๐๐๓,๒๑๘ | ๓๕,๓๓๐ | ๘๖,๐๕๘ |

จึงเรียนมาเพื่อโปรดทราบ

นายภาดล ถาวรฤชรัตน์
อธิบดีกรมทรัพยากรน้ำ
 ประธานคณะทำงานศูนย์ปฏิบัติการ
 ทรัพยากรธรรมชาติและสิ่งแวดล้อม (ด้านทรัพยากรน้ำ)