



## รายงานการเฝ้าระวังติดตามสถานการณ์น้ำและความช่วยเหลือ ศูนย์ปฏิบัติการทรัพยากรธรรมชาติและสิ่งแวดล้อม (ด้านทรัพยากรน้ำ) กระทรวงทรัพยากรธรรมชาติและสิ่งแวดล้อม

กองวิเคราะห์และประเมินสถานการณ์น้ำ กรมทรัพยากรน้ำ

โทรศัพท์ ๐ ๒๒๗๑ ๖๐๐๐ ต่อ ๖๔๔๕ โทรสาร ๐ ๒๒๘๘ ๖๖๒๙ [www.dwr.go.th](http://www.dwr.go.th) IDLine: mekhalawoc Email: mekhala@dwr.mail.go.th

ศูนย์เทคโนโลยีสารสนเทศทรัพยากรน้ำบาดาล กรมทรัพยากรน้ำบาดาล

โทรศัพท์ ๐ ๒๖๖๖ ๗๐๙๐ โทรสาร ๐ ๒๖๖๖ ๗๑๐๐ [www.dgr.go.th](http://www.dgr.go.th) Email: [itcenter@dgr.mail.go.th](mailto:itcenter@dgr.mail.go.th)

สำนักงานนโยบายและแผนทรัพยากรธรรมชาติและสิ่งแวดล้อม

โทรศัพท์ ๐ ๒๒๖๕๖๕๐๐ [www.onep.go.th](http://www.onep.go.th) Email: [webmaster@onep.go.th](mailto:webmaster@onep.go.th)

กรมทรัพยากรธรณี

โทรศัพท์ ๐ ๒๖๒๑๙๕๐๐ [www.dmr.go.th](http://www.dmr.go.th) Email: [webmaster@dmr.mail.go.th](mailto:webmaster@dmr.mail.go.th)

รายงานฉบับที่ ๒๑๕/๒๕๖๖

เวลา ๑๕.๐๐ น.

วันที่ ๑๗ เมษายน ๒๕๖๖

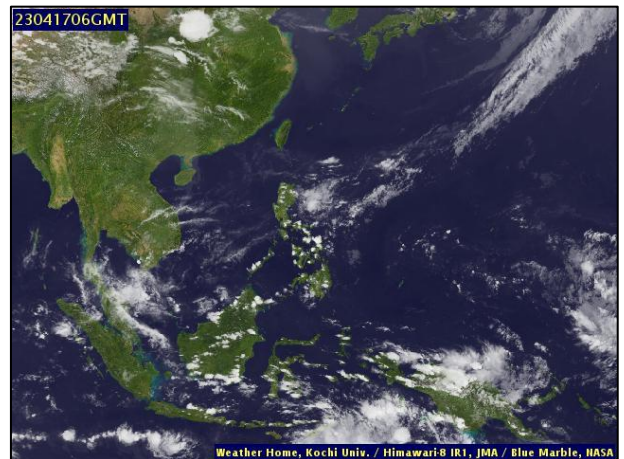
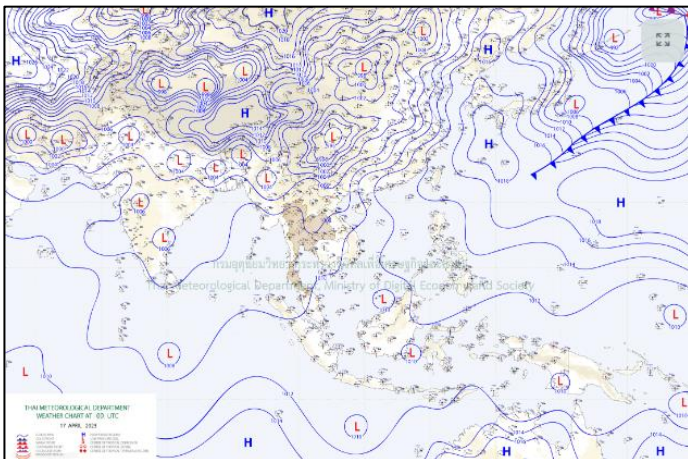
เรียน รมว.ทส. เลขาธิการ รมว.ทส. ที่ปรึกษา รมว.ทส. ปกท.ทส. รอง ปกท.ทส. อทท. อทบ. และหน่วยงานที่เกี่ยวข้อง

### ๑. สภาวะอากาศ เวลา ๑๑.๐๐ น. (กรมอุตุนิยมวิทยา)

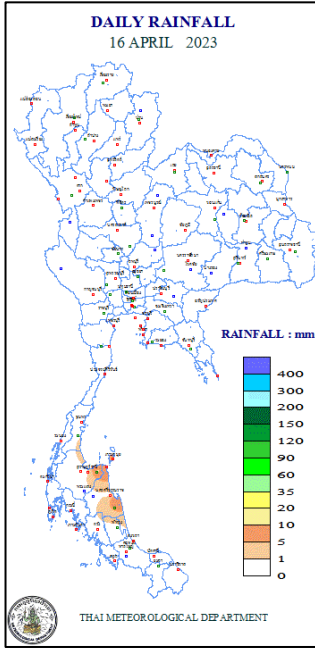
พยากรณ์อากาศ ๒๔ ชั่วโมงข้างหน้า ความกดอากาศต่ำเนื่องจากความร้อนปกคลุมประเทศไทยตอนบน ทำให้ประเทศไทยมีอากาศร้อนโดยทั่วไป กับมีฟ้าหลัวในตอนกลางวัน และมีอากาศร้อนจัดบางพื้นที่ ในขณะที่ลมใต้และลมตะวันออกเฉียงใต้ยังคงพัดปกคลุมประเทศไทยตอนบน ลักษณะเช่นนี้ทำให้บริเวณดังกล่าวมีฝนฟ้าคะนองเกิดขึ้นได้บางพื้นที่ ขอให้ประชาชนบริเวณประเทศไทยตอนบนดูแลรักษาสุขภาพเนื่องจากสภาพอากาศที่ร้อนถึงร้อนจัด รวมถึงระวังอันตรายจากฝนฟ้าคะนองและลมกระโชกแรงที่อาจจะเกิดขึ้นได้ในระยะนี้ไว้ด้วย

สำหรับลมตะวันตกเฉียงเหนือพัดปกคลุมทะเลอันดามัน และภาคใต้ ทำให้ภาคใต้มีฝนฟ้าคะนองเกิดขึ้นได้บางพื้นที่ ขอให้ประชาชนในบริเวณดังกล่าวระวังอันตรายจากฝนฟ้าคะนอง ส่วนอ่าวไทยทะเลมีคลื่นต่ำกว่า ๑ เมตร บริเวณที่มีฝนฟ้าคะนองคลื่นสูงมากกว่า ๒ เมตร ขอให้ชาวเรือบริเวณอ่าวไทยเดินเรือด้วยความระมัดระวัง และหลีกเลี่ยงการเดินเรือในบริเวณที่มีฝนฟ้าคะนองในระยะนี้ไว้ด้วย

ฝุ่นละอองในระยะนี้ : ประเทศไทยตอนบนมีการสะสมของฝุ่นละออง/หมอกควันอยู่ในเกณฑ์ปานกลางถึงมาก เนื่องจากการระบายอากาศไม่ดี ส่วนภาคใต้ยังคงมีการสะสมน้อย เนื่องจากการระบายอากาศในบริเวณดังกล่าวยังคงอยู่ในเกณฑ์ดี



๒. ปริมาณฝนสะสม ณ เวลา ๐๗.๐๐น.(เมื่อวาน) - ๐๗.๐๐ น.(วันนี้) (กรมอุตุนิยมวิทยา)



จุดตรวจวัด	ปริมาณฝน (มม.)
จ.สุราษฎร์ธานี (สภช.)	๑๐.๕
จ.นครศรีธรรมราช (สภช.)	๙.๓

๓. ปริมาณฝนสะสมของพื้นที่ลาดเชิงเขา ๑๒ ชม. ที่ผ่านมา (กรมทรัพยากรน้ำ)

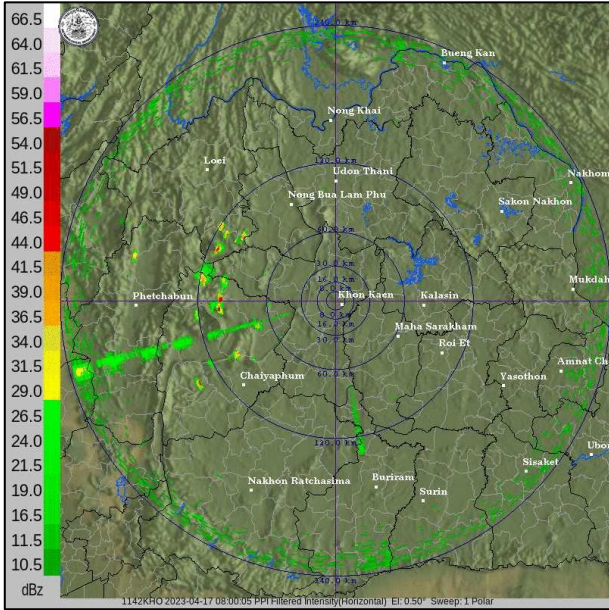
รหัสสถานี	จุดตรวจวัด	ปริมาณฝน (มม./๑๒ ชม.)
STN๐๒๔๑	บ้านสบมาง ต.ภูฟ้า อ.บ่อเกลือ จ.น่าน	๒๐๙.๕
STN๐๒๑๘	บ้านขุนพัง ต.หินตก อ.ร้อนพิบูลย์ จ.นครศรีธรรมราช	๕๖.๐
STN๐๑๕๓	บ้านห้วยไม้แก่น ต.ร้อนพิบูลย์ อ.ร้อนพิบูลย์ จ.นครศรีธรรมราช	๓๓.๕
STN๐๔๗๐	บ้านสลักเพชรเหนือ ต.เกาะช้างใต้ อ.เกาะช้าง จ.ตราด	๓๑.๐
STN๐๐๗๙	บ้านคั่นเบ็ด ต.เขาแก้ว อ.ลานสกา จ.นครศรีธรรมราช	๒๘.๕
STN๑๕๗๓	บ้านมะขาม ต.ท่าอุแท อ.กาญจนดิษฐ์ จ.สุราษฎร์ธานี	๒๓.๕
STN๑๓๖๓	บ้านนาปอ ต.แสงภา อ.นาแห้ว จ.เลย	๑๖.๕
STN๑๖๒๒	ชุมชนกุงจอนอง ต.เบตง อ.เบตง จ.ยะลา	๑๔.๕
STN๐๗๔๘	บ้านท่าแพ ต.ช้างกลาง อ.ช้างกลาง จ.นครศรีธรรมราช	๑๔.๕
STN๑๗๘๘	บ้านแม่น้ำ ต.แม่น้ำ อ.เกาะสมุย จ.สุราษฎร์ธานี	๑๓.๕

๔. ค่าความชื้นในดิน (กรมทรัพยากรน้ำ/คณะกรรมการนิคมแม่น้ำโขง)

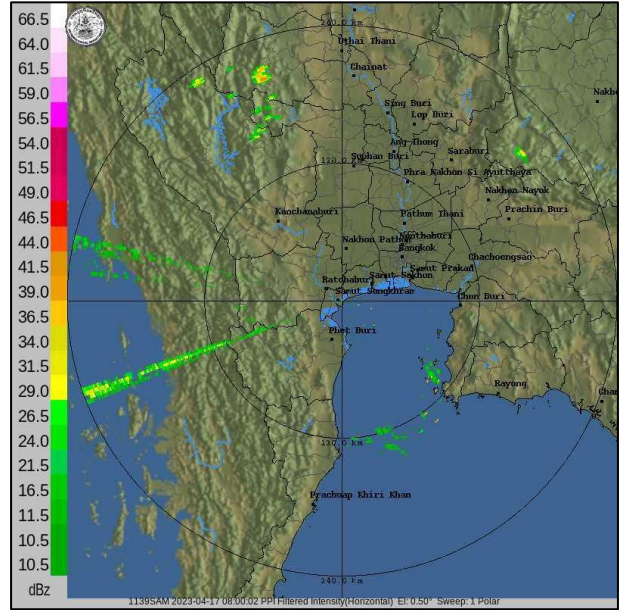
ภูมิภาค	ความชื้นในดิน [-] ๒ มี.ค. ๖๖	ความชื้นในดิน [-] ๒ เม.ย. ๖๖	แนวโน้ม
เหนือ	๐-๒๐	๐-๒๐	ลดลง
กลาง	๐-๒๐	๐-๒๐	ทรงตัว
ตะวันออกเฉียงเหนือ	๐-๒๐	๐-๒๐	ลดลง
ตะวันออก	๒๐-๔๐	๐-๒๐	ทรงตัว
ตะวันตก	๐-๒๐	๐-๒๐	ลดลง
ใต้	๒๐-๔๐	๒๐-๔๐	ลดลง

หมายเหตุ : ความชื้นในดิน ๐ หมายถึง ดินที่แห้งสนิท และ ๑๐๐ หมายถึง ดินที่อิ่มน้ำ

๕. เรดาร์ตรวจอากาศ ณ วันที่ ๑๗ เมษายน ๒๕๖๖ (กรมอุตุนิยมวิทยา)



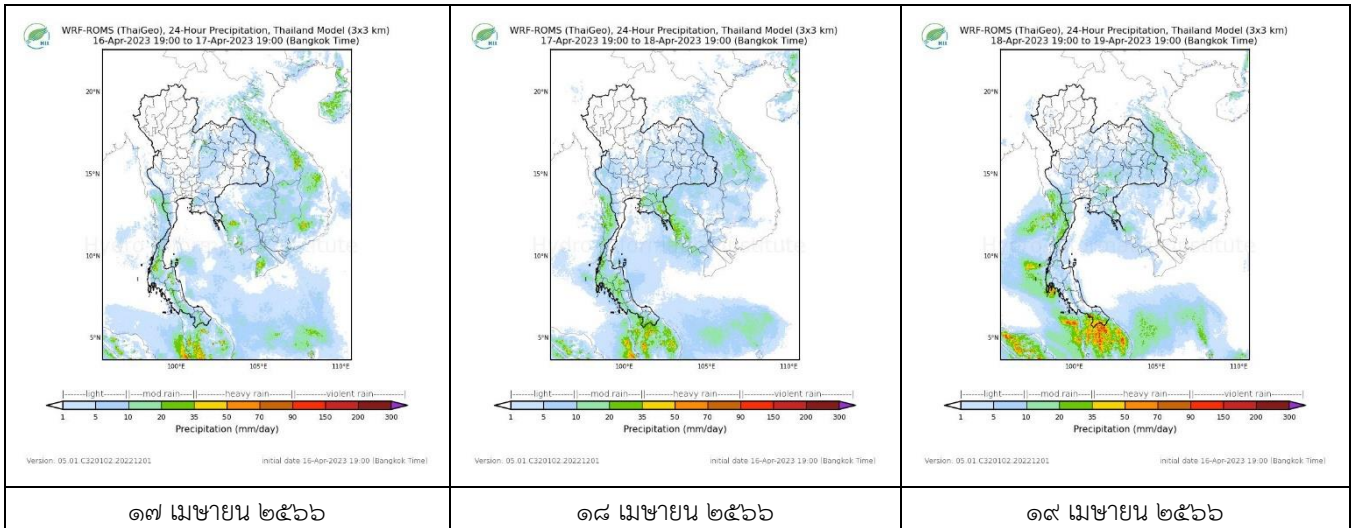
สถานีขอนแก่น เวลา ๑๕.๐๐ น.



สถานีสมุทรสงคราม เวลา ๑๕.๐๐ น.

จากเรดาร์ตรวจอากาศไม่พบกลุ่มเมฆฝนบริเวณประเทศไทย

๖. แผนภาพคาดการณ์ฝนล่วงหน้า ๓ วัน (สถาบันสารสนเทศทรัพยากรน้ำ (องค์การมหาชน))



๗. สถานการณ์น้ำในแหล่งเก็บกักน้ำ ณ วันที่ ๑๗ เมษายน ๒๕๖๖ (กรมชลประทาน กรมทรัพยากรน้ำ และสทช.)

๗.๑ ปริมาณน้ำในอ่างฯ ๔๓,๑๕๕ ล้าน ลบ.ม. คิดเป็นร้อยละ ๖๑ (ปริมาณน้ำใช้การได้ ๑๙,๖๑๘ ล้าน ลบ.ม. คิดเป็นร้อยละ ๔๑) ปริมาณน้ำในอ่างฯ เทียบกับปี ๒๕๖๕ (๔๒,๒๔๘ ล้าน ลบ.ม. คิดเป็นร้อยละ ๖๐) มากกว่าปี ๒๕๖๕ จำนวน ๙๐๗ ล้าน ลบ.ม. ปริมาณน้ำไหลลงอ่างฯ จำนวน ๑๔.๕๑ ลบ.ม. ปริมาณน้ำระบาย จำนวน ๑๓๑.๐๐ ล้าน ลบ.ม. สามารถรับน้ำได้อีก ๒๗,๗๗๑ ล้าน ลบ.ม.

อ่างเก็บน้ำ	ความจุที่ รณก. (ล้าน ลบ.ม.)	ปริมาณ น้ำในอ่าง		ปริมาณ น้ำใช้การได้		ปริมาณ น้ำไหลลงอ่าง		ปริมาณ น้ำระบาย		ปริมาณ น้ำรับได้ อีก (ล้าน ม.๓) <small>(ความจุที่รับ- ปริมาณตุน้ำ ปัจจุบัน)</small>
		ปริมาณ (ล้าน ม.๓)	% น้ำ เก็บ กัก	ปริมาณ (ล้าน ม.๓)	% น้ำใช้ การ	วันนี้ (ล้าน ม.๓)	เมื่อวาน (ล้าน ม.๓)	วันนี้ (ล้าน ม.๓)	เมื่อวาน (ล้าน ม.๓)	
๑.ภูมิพล	๑๓,๔๖๒	๘,๖๗๑	๖๔	๔,๘๗๑	๕๐	๐.๐๐	๐.๐๐	๒๖.๐๐	๒๖.๐๐	๔,๗๙๑
๒.สิริกิติ์	๙,๕๑๐	๔,๗๒๖	๕๐	๑,๘๗๖	๒๘	๑.๕๗	๓.๔๓	๑๖.๙๔	๑๗.๐๐	๔,๗๘๔
๓.จุฬารามณ์	๑๖๔	๕๙	๓๖	๒๒	๑๗	๐.๐๒	๐.๐๒	๐.๐๐	๐.๐๐	๑๐๕
๔.อุบลรัตน์	๒,๔๓๑	๘๘๕	๓๖	๓๐๔	๑๖	๑.๒๕	๐.๐๐	๔.๐๖	๔.๐๑	๑,๕๔๖

๕.ลำปาง	๑,๙๘๐	๘๙๑	๔๕	๗๙๑	๔๒	๑.๐๔	๑.๐๖	๗.๖๖	๗.๖๘	๑,๐๘๙
๖.สุรินทร์	๑,๙๖๖	๑,๑๖๔	๕๙	๓๓๓	๒๙	๐.๐๐	๐.๐๐	๐.๔๖	๐.๔๕	๘๐๒
๗.ป่าสักชลสิทธิ์	๙๖๐	๒๘๕	๓๐	๒๘๒	๒๙	๐.๐๐	๐.๐๐	๔.๓๔	๔.๓๕	๖๗๕
๘.ศรีนครินทร์	๑๗,๗๔๕	๑๔,๐๑๘	๗๙	๓,๗๕๓	๕๐	๒.๕๕	๓.๙๒	๒๐.๐๓	๑๙.๙๖	๓,๗๒๗
๙.วชิราลงกรณ์	๘,๘๖๐	๔,๕๑๘	๕๑	๑,๕๐๖	๒๖	๐.๐๐	๐.๐๐	๑๔.๐๙	๑๔.๐๘	๔,๓๔๒
๑๐.ขุนด่านปราการชล	๒๒๔	๖๗	๓๐	๖๒	๒๘	๐.๐๐	๐.๐๐	๑.๒๕	๑.๒๐	๑๕๗
๑๑.รัชชประภา	๕,๖๓๙	๓,๓๖๖	๖๐	๒,๐๑๕	๔๗	๐.๔๔	๑.๐๗	๕.๒๑	๗.๑๖	๒,๒๗๓
๑๒.บางยาง	๑,๔๕๔	๑,๒๓๗	๘๕	๙๖๑	๘๒	๒.๗๓	๑.๗๘	๖.๐๕	๖.๑๑	๒๑๗

๗.๒ อ่างเก็บน้ำขนาดกลาง ๔๓๕ แห่ง มีปริมาณน้ำ ๒,๘๙๗ ล้าน ลบ.ม. (๕๔%) ปริมาณน้ำใช้การ ๒,๔๙๓ ล้าน ลบ.ม. (๕๐%)

๗.๓ แหล่งน้ำในพื้นที่นอกเขตชลประทาน ๑๐๒,๐๙๙ แห่ง มีปริมาณน้ำรวม ๕,๑๓๐ ล้าน ลบ.ม. (๖๑%)

๗.๔ แหล่งน้ำขนาดเล็กนอกเขตชลประทาน ๑๓๘ แห่ง ตรวจวัดโดยกรมทรัพยากรน้ำ เริ่มต้นฤดูแล้ง มีปริมาณน้ำ ๒๖๐.๑๐ ล้าน ลบ.ม. (๙๕%) ปริมาณน้ำปัจจุบัน ๑๗๔.๐ ล้าน ลบ.ม. (๖๕%)

ภูมิภาค	จำนวน (แห่ง)	ปริมาณรวม (ล้าน ลบ.ม.)	ปริมาณน้ำ (ล้าน ลบ.ม.)							
			เดือน						ปัจจุบัน	
			ก.ย. ๖๕	ต.ค. ๖๕	พ.ย. ๖๕	ธ.ค. ๖๕	ม.ค. ๖๖	ก.พ. ๖๖	๒๙ มี.ค. ๖๖	ร้อยละ
เหนือ	๑๗,๒๔๙	๙๙๒	๗๙๘.๔๐	๙๕๗.๕๕	๙๔๐.๕๖	๙๓๐.๐๓	๙๐๘.๖๙	๘๓๑.๕๖	๖๗๗.๘๓	๖๘
ตะวันออกเฉียงเหนือ	๕๔,๕๔๗	๔,๓๘๒	๓,๕๐๓.๕๒	๔,๔๔๑.๕๕	๓,๙๘๕.๘๕	๓,๗๕๙.๗๙	๓,๖๑๐.๑๑	๓,๒๘๕.๒๐	๒,๔๕๘.๒๕	๕๖
กลาง	๑๖,๓๖๗	๑,๕๗๔	๑,๐๘๓.๗๑	๑,๔๖๘.๓๓	๑,๕๒๕.๘๓	๑,๔๓๔.๒๒	๑,๔๐๒.๐๔	๑,๒๓๔.๓๘	๑,๐๓๗.๓๔	๖๖
ตะวันออก	๗,๘๐๔	๙๙๒	๗๔๕.๒๑	๙๖๑.๓๙	๙๙๘.๔๒	๙๔๔.๓๐	๙๐๙.๑๒	๗๙๙.๔๗	๕๘๔.๒๑	๕๙
ตะวันตก	๒,๕๐๖	๑๙๒	๑๑๔.๘๐	๑๑๗.๒๑	๑๖๘.๐๑	๑๗๑.๑๐	๑๖๘.๐๒	๑๕๑.๑๒	๑๑๓.๘๒	๕๙
ใต้	๓,๖๒๖	๓๓๘	๒๑๙.๑๑	๒๐๗.๕๘	๒๑๐.๘๓	๒๙๖.๒๐	๒๙๔.๖๕	๒๙๒.๗๔	๒๕๘.๘๘	๗๖
รวม	๑๐๒,๐๙๙.๐๐	๘,๔๗๐	๖,๔๖๔.๗๖	๘,๕๓๑.๖๑	๗,๘๒๙.๙๐	๗,๕๓๕.๖๔	๗,๒๙๒.๖๔	๖,๕๙๔.๔๗	๕,๑๓๐.๓๔	๖๑

๘. สถานการณ์น้ำในประเทศ ณ วันที่ ๑๔ - ๑๗ เมษายน ๒๕๖๖ (กรมชลประทาน)

สถานี	แม่น้ำ	อำเภอ	จังหวัด	ระดับตลิ่ง (ม. รทก.)	ระดับน้ำ (ม.รทก.)				แนวโน้ม	เปรียบเทียบกับระดับตลิ่ง
					ศุกร์	เสาร์	อาทิตย์	จันทร์		
					๑๔ เม.ย.	๑๕ เม.ย.	๑๖ เม.ย.	๑๗ เม.ย.		
P.๑	ปิง	เมือง	เชียงใหม่	๓.๗๐	๑.๕๘	๑.๔๖	๑.๕๗	๑.๕๖	ลดลง	- ๒.๑๔
W.๑C	วัง	เมือง	ลำปาง	๕.๒๐	๐.๕๔	๐.๕๒	๐.๕๔	๐.๕๕	เพิ่มขึ้น	- ๔.๖๕
Y.๑๖	ยม	บางระกำ	พิษณุโลก	๗.๓๐	๒.๐๖	๒.๐๑	๒.๐๐	๑.๙๔	ลดลง	- ๕.๓๖
N.๗A	น่าน	เมือง	พิจิตร	๙.๘๗	๒.๓๐	๒.๒๖	๒.๒๓	๒.๒๗	เพิ่มขึ้น	- ๗.๖๐
C.๒	เจ้าพระยา	เมือง	นครสวรรค์	๒๕.๗๐	๑๗.๗๖	๑๗.๘๑	๑๗.๗๘	๑๗.๗๑	ลดลง	- ๗.๙๙
C.๑๓	เจ้าพระยา	สรรพยา	ชัยนาท	๑๖.๓๔	๕.๔๑	๕.๔๑	๕.๔๑	๕.๔๑	ทรงตัว	- ๑๐.๙๓
M.๖A	มูล	สตึก	บุรีรัมย์	๗.๙๕	๐.๑๓	๐.๑๓	๐.๑๓	๐.๑๒	ลดลง	- ๗.๘๓
M.๑๙๑	ลำตะคอง	เมือง	นครราชสีมา	๓.๕๐	๑.๕๘	๑.๕๓	๑.๕๕	๑.๔๑	ลดลง	- ๒.๐๙
M.๗	มูล	เมือง	อุบลราชธานี	๗.๐๐	๑.๗๑	๑.๗๓	๑.๘๐	๑.๘๖	เพิ่มขึ้น	- ๕.๑๔
M.๖๙	ลำเซบก	ตระการพืชผล	อุบลราชธานี	๗.๓๐	๓.๘๗	๓.๘๖	๓.๘๖	๓.๘๖	ทรงตัว	- ๓.๔๔
X.๖๔	คลองท่าแซะ	ท่าแซะ	ชุมพร	๑๗.๑๓	๗.๗๓	๗.๗๓	๗.๗๓	๗.๗๓	ทรงตัว	- ๙.๔๐
X.๑๔๙	คลองกลาย	นบพิตำ	นครศรีธรรมราช	๓๓.๙๖	๒๗.๒๕	๒๗.๒๙	๒๗.๒๖	๒๗.๒๗	เพิ่มขึ้น	- ๖.๖๙
X.๒๗๔	แม่น้ำโก-ลก	แว้ง	นราธิวาส	๒๓.๕๐	๑๘.๒๒	๑๘.๒๒	๑๘.๒๑	๑๘.๒๑	เพิ่มขึ้น	- ๕.๒๙
X.๓๗A	แม่น้ำตาปี	พระแสง	สุราษฎร์ธานี	๑๑.๗๐	๔.๔๒	๔.๔๐	๔.๓๙	๔.๓๘	ลดลง	- ๗.๓๒

\*\*\* ยังไม่ได้รับรายงาน

#### ๙. สถานการณ์น้ำในพื้นที่ลุ่มน้ำโขง ณ วันที่ ๑๗ เมษายน ๒๕๖๖ (คณะกรรมการการแม่น้ำโขง)

สถานี	ระดับอ้างอิง (ม.รทก.)	ระดับตลิ่ง (ม.)	ระดับน้ำ (ม.)					เปรียบเทียบระดับตลิ่ง (ม.)	ผลต่างของระดับน้ำ (ม.)		แนวโน้ม
			๑๓ เม.ย.	๑๔ เม.ย.	๑๕ เม.ย.	๑๖ เม.ย.	๑๗ เม.ย.		๓ วันย้อนหลัง	๕ วันย้อนหลัง	
อ.เชียงแสน จ.เชียงราย	๓๕๗.๑๑๐	๑๒.๘๐	๑.๗๐	๑.๖๙	๑.๗๑	๑.๗๐	๑.๗๐	-๑๑.๑	-๐.๐๑	๐.๐๐	ทรงตัว
อ.เชียงคน จ.เลย	๑๙๔.๑๑๘	๑๖.๐๐	๓.๒๒	๓.๒๕	๓.๒๖	๓.๒๖	๓.๒๗	-๑๒.๗๓	๐.๐๑	๐.๐๕	เพิ่มขึ้น
อ.เมือง จ.หนองคาย	๑๕๓.๖๔๘	๑๒.๒๐	๐.๖๒	๐.๖๕	๐.๗๐	๐.๗๒	๐.๗๔	-๑๑.๔๖	๐.๐๔	๐.๑๒	เพิ่มขึ้น
อ.เมือง จ.นครพนม	๑๓๒.๖๘๐	๑๒.๐๐	๑.๔๑	๑.๔๓	๑.๓๔	๑.๐๑	๑.๐๑	-๑๐.๙๙	-๐.๓๓	-๐.๔๐	ทรงตัว
อ.เมือง จ.มุกดาหาร	๑๒๔.๒๑๙	๑๒.๕๐	๑.๗๔	๑.๗๘	๑.๗๖	๑.๖๓	๑.๕๒	-๑๐.๙๘	-๐.๒๔	-๐.๒๒	ลดลง
อ.โขงเจียม จ.อุบลราชธานี	๘๙.๐๓๐	๑๔.๕๐	๒.๐๔	๒.๐๕	๒.๑๑	๒.๑๑	๒.๐๕	-๑๒.๔๕	-๐.๐๖	๐.๐๑	ลดลง

\*\*\*ไม่มีสถานการณ์

#### ๑๐. สถานการณ์เตือนภัย Early Warning ณ วันที่ ๑๗ เมษายน ๒๕๖๖ (กรมทรัพยากรน้ำ)

การแจ้งเตือน	สถานี	การแจ้งเตือน	ช่วงเวลา
เตือนสีแดง (อพยพ)	-	-	-
เตือนสีเหลือง (เตือนภัย)	-	-	-
เตือนสีเขียว (เฝ้าระวัง)	-	-	-

\*\*\*ไม่มีสถานการณ์

#### ๑๑. พื้นที่ติดตามและเฝ้าระวังสถานการณ์ธรณีพิบัติภัย ณ วันที่ ๑๗ เมษายน ๒๕๖๖ (กรมทรัพยากรธรณี)

เนื่องจากในพื้นที่เสี่ยงดินถล่มมีปริมาณน้ำฝนไม่ถึงเกณฑ์การเฝ้าระวัง ประกอบกับไม่มีพื้นที่คาดการณ์ปริมาณน้ำฝนที่อาจก่อให้เกิดดินถล่มล่วงหน้า จึงไม่มีพื้นที่ติดตามสถานการณ์ธรณีพิบัติภัยดินถล่มและน้ำป่าไหลหลาก

#### ๑๒. เหตุการณ์วิกฤตน้ำปัจจุบัน ณ วันที่ ๑๗ เมษายน ๒๕๖๖ [เวลา ๐๘.๐๐ น. - ๑๕.๐๐ น. (วันนี้)]

ไม่มีสถานการณ์

#### ๑๓. สถานการณ์ภาวะน้ำท่วม และสถานการณ์ฝนแล้ง/ฝนทิ้งช่วง ณ วันที่ ๑๗ เมษายน ๒๕๖๖ (ปก.)

ไม่มีสถานการณ์

#### ๑๔. ลักษณะอากาศ ๗ วันข้างหน้า (ระหว่างวันที่ ๑๖ - ๒๒ เมษายน ๒๕๖๖)

ในวันที่ ๑๖ เม.ย. ๖๖ บริเวณความกดอากาศสูงหรือมวลอากาศเย็นกำลังปานกลางจากประเทศจีนจะแผ่ลงมาปกคลุมภาคตะวันออกเฉียงเหนือ และทะเลจีนใต้ ส่งผลทำให้ลมใต้และลมตะวันออกเฉียงใต้ที่พัดนำความชื้นจากทะเลจีนใต้และอ่าวไทยเข้ามาปกคลุมประเทศไทยตอนบนมีกำลังแรงขึ้น ในขณะที่บริเวณประเทศไทยตอนบนมีอากาศร้อนถึงร้อนจัด ลักษณะเช่นนี้ทำให้ประเทศไทยตอนบนจะมีพายุฤดูร้อนเกิดขึ้น โดยมีลักษณะของพายุฝนฟ้าคะนอง ลมกระโชกแรง และลูกเห็บตกบางแห่ง รวมถึงอาจมีฟ้าผ่าเกิดขึ้นได้บางพื้นที่ โดยจะเริ่มมีผลกระทบในภาคตะวันออกเฉียงเหนือ และภาคตะวันออกก่อน ส่วนภาคอื่นๆ จะได้รับผลกระทบในระยะถัดไป ส่วนในช่วงวันที่ ๑๗ - ๒๒ เม.ย. ๖๖ บริเวณความกดอากาศสูงหรือมวลอากาศเย็นกำลังปานกลางที่ปกคลุมภาคตะวันออกเฉียงเหนือ และทะเลจีนใต้มีกำลังอ่อนลง ส่งผลทำให้ลมใต้และลมตะวันออกเฉียงใต้ที่พัดนำความชื้นจากทะเลจีนใต้และอ่าวไทยเข้ามาปกคลุมประเทศไทยตอนบนมีกำลังอ่อนลง ทำให้ประเทศไทยตอนบนมีฝนลดลง แต่ยังคงมีฝนฟ้าคะนองกับมีลมกระโชกแรงบางแห่งเกิดขึ้นได้ ในขณะที่ความกดอากาศต่ำเนื่องจากความร้อนปกคลุมประเทศไทยตอนบน ทำให้ประเทศไทยตอนบนมีอากาศร้อนถึงร้อนจัดโดยทั่วไป กับมีฟ้าหลัวในตอนกลางวัน

สำหรับในช่วงวันที่ ๑๗ - ๒๒ เม.ย. ๖๖ ลมตะวันตกเฉียงเหนือพัดปกคลุมทะเลอันดามันและภาคใต้ ทำให้ภาคใต้มีฝนฟ้าคะนองบางแห่ง

**๑๕. ความช่วยเหลือภัยแล้งสะสมของกรมทรัพยากรน้ำ**

ความช่วยเหลือในพื้นที่ประสบปัญหาภัยแล้ง ตั้งแต่วันที่ ๑ ตุลาคม ๒๕๖๕ - ๑๑ เมษายน ๒๕๖๖

หน่วยงาน	จังหวัด	ปริมาณการ สูบน้ำ (ลบ.ม.)	ปริมาณการ แจกจ่ายน้ำ สะอาด (ลิตร)	ประโยชน์ที่ได้รับ			
				อุปโภค-บริโภค		พื้นที่เกษตร (ไร่)	
				ครัวเรือน	ประชากร	ไม้ผล	นาข้าว
สทน.๑	ลำปาง	-	๑,๓๔๑,๑๘๒	๑๖๗,๕๗๘	๔๔๗,๙๕๒	-	-
	เชียงใหม่	-	๑๒๑,๒๐๕	๒๑,๒๐๑	๘๗,๖๗๕	-	-
	แม่ฮ่องสอน	-	๗๙,๓๗๕	๙,๒๔๘	๖๐,๙๘๖	-	-
	เชียงราย	-	๒๕๘,๘๗๑	๕๖,๔๗๑	๑๗๔,๔๗๗	-	-
	กำแพงเพชร	-	๘๒,๑๗๗	๔๔,๑๒๕	๑๗๙,๓๑๐	-	-
	ลำพูน	๕๖๘,๘๐๐	-	-	-	๔,๗๐๐	-
สทน.๒	นครสวรรค์	๓,๑๒๑,๒๐๐	-	-	-	๑,๒๖๐	๗๙,๘๕๘
	นครสวรรค์	๖๑๔,๐๔๐	๗๒,๐๐๐	๓,๓๗๐	๑๑,๒๒๐	-	-
สทน.๓	อุดรธานี	๓,๕๙๙,๙๐๐	๓๐,๐๐๐	๔๘๑	๑,๙๗๒	-	๑,๗๗๐
	สกลนคร	๔,๓๒๐,๐๐๐	-	-	๓๓๗	๖,๗๘๓	-
สทน.๔	ขอนแก่น	๑๑๓,๘๐๐	-	๑,๒๙๖	๓,๔๕๑	-	-
สทน.๕	นครราชสีมา	๔๔๕,๖๘๘	๑๘,๐๐๐	๓,๐๑๕	๙,๘๓๒	-	-
สทน.๖	จันทบุรี	๔,๘๑๖,๐๐๐	-	๑,๗๐๐	๓,๕๐๐	๕,๕๐๐	-
	ปราจีนบุรี	๒,๑๗๖,๐๐๐	-	๖๘๐	๑,๔๐๐	-	๑,๘๗๐
	ระยอง	๘๐,๐๐๐	-	-	๕๐๐	-	-
	สระแก้ว	๔๑,๔๐๐	-	๒๙๓	๙๔๑	-	-
สทน.๗	ราชบุรี	๑๔๑,๑๒๐	-	๑,๓๐๓	๔,๘๖๙	๒๐๐	-
สทน.๘	นครศรีธรรมราช	๔๑๒,๓๘๐	-	๑,๔๗๘	๔,๕๙๕	๑๓,๕๕๐	-
สทน.๙	พิษณุโลก	๓๔,๐๘๐	-	๙๖	๔๘๘	-	-
	อุตรดิตถ์	๔๕๒,๔๐๐	๑๑๔,๖๒๐	๑,๓๓๔	๓,๑๔๓	-	-
	น่าน	-	๒๔,๙๘๐	-	๙๕	-	-
	แพร่	๑,๓๐๒,๖๖๐	-	๙๑๓	๒,๓๖๕	-	๒,๕๖๐
สทน.๑๐	สุราษฎร์ธานี	๒๕๙,๔๐๐	๖๙๐,๐๐๐	๓๒๔	๙๘๔	๓,๓๐๐	-
สทน.๑๑	อำนาจเจริญ	๑๐๗,๒๐๐	-	๘๕๓	๓,๑๒๖	๓๗	-
	<b>๒๓ จังหวัด</b>	<b>๒๒,๖๐๖,๐๖๘</b>	<b>๒,๘๓๒,๔๑๐</b>	<b>๓๑๕,๗๕๙</b>	<b>๑,๐๐๓,๒๑๘</b>	<b>๓๕,๓๓๐</b>	<b>๘๖,๐๕๘</b>

กระทรวงทรัพยากรธรรมชาติและสิ่งแวดล้อม  
วันที่ ๑๗ เมษายน ๒๕๖๖

๑. กรม ทรัพยากรน้ำ สำนักงาน สำนักงานทรัพยากรน้ำที่ ๙
๒. กิจกรรมที่ดำเนินการ นำรถบรรทุกน้ำขนาด ๖,๐๐๐ ลิตร จำนวน ๑ คัน สนับสนุนเทศบาลตำบลน้ำปาด ในการแจกจ่ายน้ำสะอาดช่วยเหลือประชาชนที่ประสบปัญหาภัยแล้ง ขาดแคลนน้ำอุปโภคบริโภค บริเวณพื้นที่เทศบาลตำบลน้ำปาด ตำบลแสนตอ อำเภอน้ำปาด จังหวัดอุตรดิตถ์
๓. ประโยชน์ที่ได้รับ                    -                    ไร่                    -                    ลิตร  
                  ๑,๖๑๐ ครัวเรือน                   ๒,๘๓๙ คน



ข้อมูลจาก [www.dwr.go.th](http://www.dwr.go.th)

จึงเรียนมาเพื่อโปรดทราบ

นายภาต ถาวรฤชรัตน์  
อธิบดีกรมทรัพยากรน้ำ  
ประธานคณะทำงานศูนย์ปฏิบัติการ  
ทรัพยากรธรรมชาติและสิ่งแวดล้อม (ด้านทรัพยากรน้ำ)