



รายงานการเฝ้าระวังติดตามสถานการณ์น้ำและความช่วยเหลือ ศูนย์ปฏิบัติการทรัพยากรธรรมชาติและสิ่งแวดล้อม (ด้านทรัพยากรน้ำ) กระทรวงทรัพยากรธรรมชาติและสิ่งแวดล้อม

กองวิเคราะห์และประเมินสถานการณ์น้ำ กรมทรัพยากรน้ำ

โทรศัพท์ ๐ ๒๒๗๑ ๖๐๐๐ ต่อ ๖๔๔๕ โทรสาร ๐ ๒๒๘๘ ๖๖๒๙ www.dwr.go.th IDLine: mekhalawoc Email: mekhala@dwr.mail.go.th

ศูนย์เทคโนโลยีสารสนเทศทรัพยากรน้ำบาดาล กรมทรัพยากรน้ำบาดาล

โทรศัพท์ ๐ ๒๖๖๖ ๗๐๙๐ โทรสาร ๐ ๒๖๖๖ ๗๑๐๐ www.dgr.go.th Email: itcenter@dgr.mail.go.th

สำนักงานนโยบายและแผนทรัพยากรธรรมชาติและสิ่งแวดล้อม

โทรศัพท์ ๐ ๒๒๖๕๖๕๐๐ www.onep.go.th Email: webmaster@onep.go.th

กรมทรัพยากรธรณี

โทรศัพท์ ๐ ๒๖๒๑๙๕๐๐ www.dmr.go.th Email: webmaster@dmr.mail.go.th

รายงานฉบับที่ ๒๑๗/๒๕๖๖

เวลา ๑๕.๐๐ น.

วันที่ ๑๘ เมษายน ๒๕๖๖

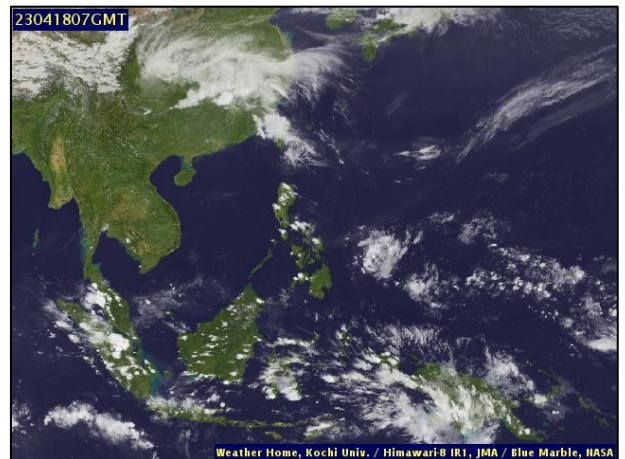
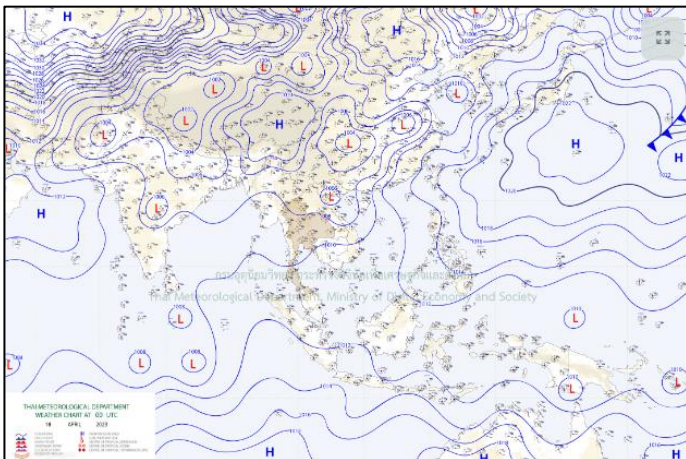
เรียน รมว.ทส. เลขานุการ รมว.ทส. ที่ปรึกษา รมว.ทส. ปกท.ทส. รอง ปกท.ทส. อทท. อทบ. และหน่วยงานที่เกี่ยวข้อง

๑. สภาวะอากาศ เวลา ๑๑.๐๐ น. (กรมอุตุนิยมวิทยา)

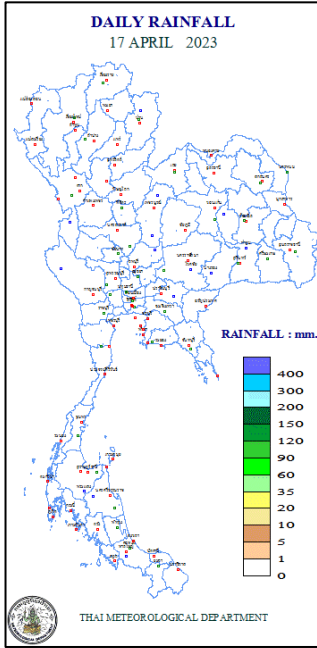
พยากรณ์อากาศ ๒๔ ชั่วโมงข้างหน้า ความกดอากาศต่ำเนื่องจากความร้อนปกคลุมประเทศไทยตอนบน ทำให้ประเทศไทยมีอากาศร้อนโดยทั่วไป กับมีฟ้าหลัวในตอนกลางวัน และมีอากาศร้อนจัดบางพื้นที่ ในขณะที่ลมใต้และลมตะวันออกเฉียงใต้ยังคงพัดปกคลุมประเทศไทยตอนบน ลักษณะเช่นนี้ทำให้บริเวณดังกล่าวมีฝนฟ้าคะนองเกิดขึ้นได้บางพื้นที่ ขอให้ประชาชนบริเวณประเทศไทยตอนบนดูแลรักษาสุขภาพเนื่องจากสภาพอากาศที่ร้อนถึงร้อนจัด รวมถึงระวังอันตรายจากฝนฟ้าคะนองและลมกระโชกแรงที่อาจจะเกิดขึ้นได้ในระยะนี้ไว้ด้วย

สำหรับลมตะวันออกเฉียงใต้พัดปกคลุมอ่าวไทย ส่วนลมตะวันตกเฉียงเหนือพัดปกคลุมทะเลอันดามัน และภาคใต้ ทำให้ภาคใต้มีฝนฟ้าคะนองและมีฝนตกหนักเกิดขึ้นได้บางพื้นที่ ขอให้ประชาชนในบริเวณดังกล่าวระวังอันตรายจากฝนฟ้าคะนอง ส่วนอ่าวไทยทะเลมีคลื่นต่ำกว่า ๑ เมตร บริเวณที่มีฝนฟ้าคะนองคลื่นสูงมากกว่า ๑ เมตร ขอให้ชาวเรือบริเวณอ่าวไทยเดินเรือด้วยความระมัดระวัง และหลีกเลี่ยงการเดินเรือในบริเวณที่มีฝนฟ้าคะนองในระยะนี้ไว้ด้วย

ฝุ่นละอองในระยะนี้ : ประเทศไทยตอนบนมีการสะสมของฝุ่นละออง/หมอกควันอยู่ในเกณฑ์ปานกลางถึงมาก เนื่องจากการระบายอากาศไม่ดี ส่วนภาคใต้ยังคงมีการสะสมน้อย เนื่องจากการระบายอากาศในบริเวณดังกล่าวยังคงอยู่ในเกณฑ์ดี



๒. ปริมาณฝนสะสม ณ เวลา ๐๗.๐๐น.(เมื่อวาน) - ๐๗.๐๐ น.(วันนี้) (กรมอุตุนิยมวิทยา)



จุดตรวจวัด	ปริมาณฝน (มม.)
ไม่มีฝน	

๓. ปริมาณฝนสะสมของพื้นที่ลาดเชิงเขา ๑๒ ชม. ที่ผ่านมา (กรมทรัพยากรน้ำ)

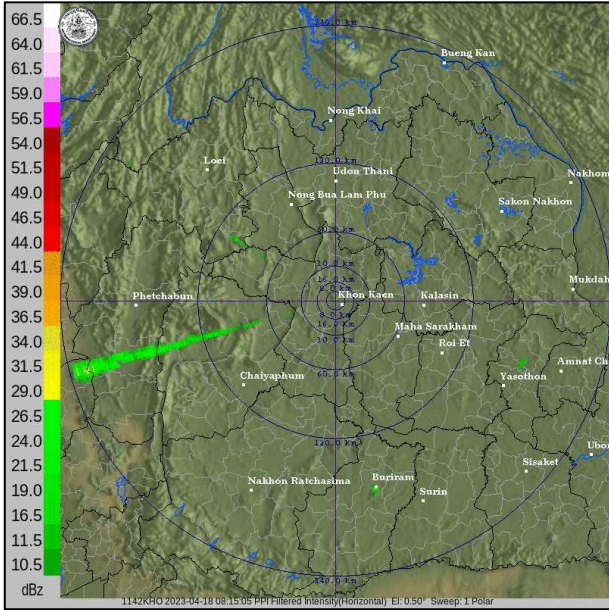
รหัสสถานี	จุดตรวจวัด	ปริมาณฝน (มม./๑๒ ชม.)
STN๐๒๔๑	บ้านสบมาง ต.ภูฟ้า อ.บ่อเกลือ จ.น่าน	๓๑๘.๐
STN๑๐๐๘	บ้านโป่งช้าง ต.หนองปรือ อ.หนองปรือ จ.กาญจนบุรี	๒๘.๐
STN๐๔๗๕	บ้านพุพรม ต.หนองกุ่ม อ.บ่อพลอย จ.กาญจนบุรี	๑๗.๐
STN๑๖๓๓	บ้านหนองใหญ่ ต.หนองหรือ อ.หนองปรือ จ.กาญจนบุรี	๑๔.๐
STN๐๙๘๕	บ้านชนงพระใต้ ต.ชนงพระ อ.ปากช่อง จ.นครราชสีมา	๑๑.๐
STN๑๑๘๘	บ้านท้อสมาน ต.เตาปูน อ.สอง จ.แพร่	๑๐.๕
STN๐๒๖๗	บ้านตะเคียนงาม ต.บ้านเก่า อ.เมืองกาญจนบุรี จ.กาญจนบุรี	๓.๕
STN๐๒๓๓	บ้านห้วยยาโน ต.ป่าตึง อ.แม่จัน จ.เชียงราย	๑.๕
STN๐๔๕๙	บ้านวังเป่ง ต.น้ำตุน อ.ท่าลี่ จ.เลย	๑.๕
STN๑๓๖๓	บ้านนาปอ ต.แสงภา อ.นาแห้ว จ.เลย	๑.๕

๔. ค่าความชื้นในดิน (กรมทรัพยากรน้ำ/คณะกรรมการเฝ้าระวังน้ำ)

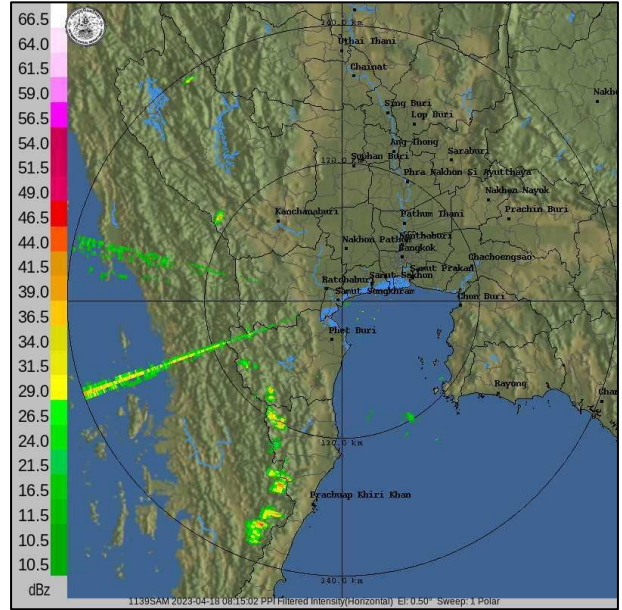
ภูมิภาค	ความชื้นในดิน [-] ๒ มี.ค. ๖๖	ความชื้นในดิน [-] ๒ เม.ย. ๖๖	แนวโน้ม
เหนือ	๐-๒๐	๐-๒๐	ลดลง
กลาง	๐-๒๐	๐-๒๐	ทรงตัว
ตะวันออกเฉียงเหนือ	๐-๒๐	๐-๒๐	ลดลง
ตะวันออก	๒๐-๔๐	๐-๒๐	ทรงตัว
ตะวันตก	๐-๒๐	๐-๒๐	ลดลง
ใต้	๒๐-๔๐	๒๐-๔๐	ลดลง

หมายเหตุ : ความชื้นในดิน ๐ หมายถึง ดินที่แห้งสนิท และ ๑๐๐ หมายถึง ดินที่อิ่มน้ำ

๕. เรดาร์ตรวจอากาศ ณ วันที่ ๑๘ เมษายน ๒๕๖๖ (กรมอุตุนิยมวิทยา)



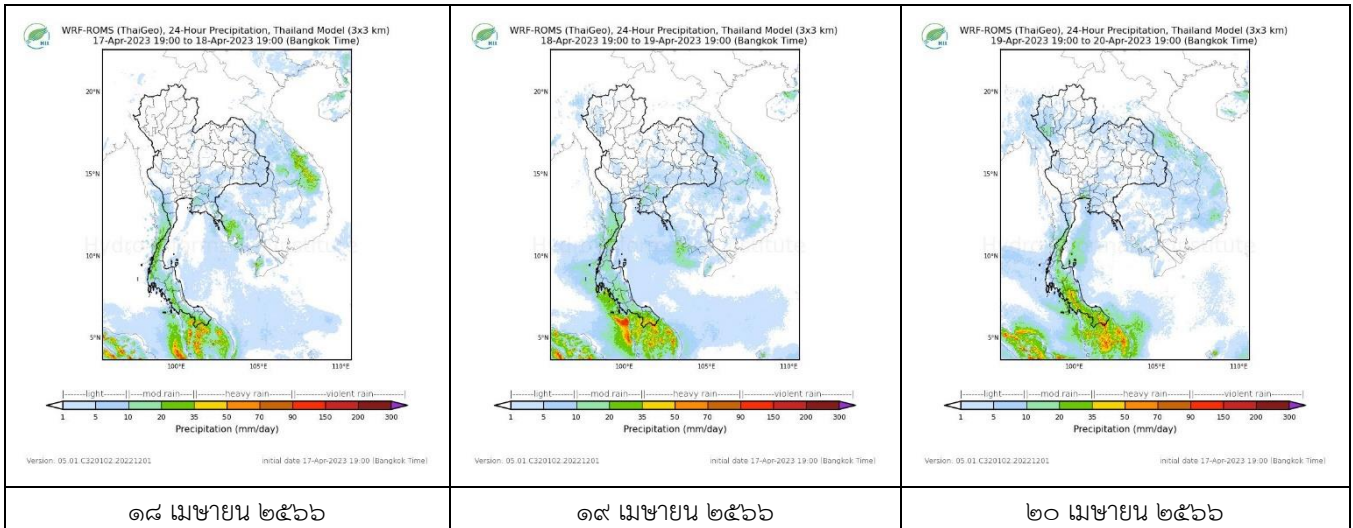
สถานีขอนแก่น เวลา ๑๕.๑๕ น.



สถานีสมุทรสงคราม เวลา ๑๕.๑๕ น.

จากเรดาร์ตรวจอากาศไม่พบกลุ่มเมฆฝนบริเวณประเทศไทย

๖. แผนภาพคาดการณ์ฝนล่วงหน้า ๓ วัน (สถาบันสารสนเทศทรัพยากรน้ำ (องค์การมหาชน))



๑๘ เมษายน ๒๕๖๖

๑๙ เมษายน ๒๕๖๖

๒๐ เมษายน ๒๕๖๖

๗. สถานการณ์น้ำในแหล่งเก็บกักน้ำ ณ วันที่ ๑๘ เมษายน ๒๕๖๖ (กรมชลประทาน กรมทรัพยากรน้ำ และสทช.)

๗.๑ ปริมาณน้ำในอ่างฯ ๔๓,๐๑๗ ล้าน ลบ.ม. คิดเป็นร้อยละ ๖๑ (ปริมาณน้ำใช้การได้ ๑๙,๔๘๐ ล้าน ลบ.ม. คิดเป็นร้อยละ ๔๑) ปริมาณน้ำในอ่างฯ เทียบกับปี ๒๕๖๕ (๔๒,๑๓๗ ล้าน ลบ.ม. คิดเป็นร้อยละ ๕๙) มากกว่าปี ๒๕๖๕ จำนวน ๘๘๐ ล้าน ลบ.ม. ปริมาณน้ำไหลลงอ่างฯ จำนวน ๑๒.๘๗ ลบ.ม. ปริมาณน้ำระบาย จำนวน ๑๓๐.๖๕ ล้าน ลบ.ม. สามารถรับน้ำได้อีก ๒๗,๙๑๐ ล้าน ลบ.ม.

อ่างเก็บน้ำ	ความจุที่ รณก. (ล้าน ลบ.ม.)	ปริมาณ น้ำในอ่าง		ปริมาณ น้ำใช้การได้		ปริมาณ น้ำไหลลงอ่าง		ปริมาณ น้ำระบาย		ปริมาณ น้ำรับได้ อีก (ล้าน ม.๓) <small>(ความจุที่รับ- ปริมาณตุน้ำ ปัจจุบัน)</small>
		ปริมาณ (ล้าน ม.๓)	% น้ำ เก็บ กัก	ปริมาณ (ล้าน ม.๓)	% น้ำใช้ การ	วันนี้ (ล้าน ม.๓)	เมื่อวาน (ล้าน ม.๓)	วันนี้ (ล้าน ม.๓)	เมื่อวาน (ล้าน ม.๓)	
๑.ภูมิพล	๑๓,๔๖๒	๘,๖๔๒	๖๔	๔,๘๔๒	๕๐	๐.๐๐	๐.๐๐	๒๖.๐๐	๒๖.๐๐	๔,๘๒๐
๒.สิริกิติ์	๙,๕๑๐	๔,๗๑๐	๕๐	๑,๘๖๐	๒๘	๑.๖๕	๑.๕๗	๑๖.๙๘	๑๖.๙๔	๔,๘๐๐
๓.จุฬารามณ์	๑๖๔	๕๙	๓๖	๒๒	๑๗	๐.๑๕	๐.๐๒	๐.๐๐	๐.๐๐	๑๐๕
๔.อุบลรัตน์	๒,๔๓๑	๘๗๙	๓๖	๒๘๘	๑๖	๐.๐๐	๑.๒๕	๔.๐๒	๔.๐๖	๑,๕๕๒

๕.ลำปาง	๑,๙๘๐	๘๘๓	๔๕	๗๘๓	๔๒	๑.๐๒	๑.๐๔	๗.๖๑	๗.๖๖	๑,๐๙๗
๖.สุรินทร์	๑,๙๖๖	๑,๑๖๒	๕๙	๓๓๑	๒๙	๐.๐๐	๐.๐๐	๐.๔๕	๐.๔๖	๘๐๔
๗.ป่าสักชลสิทธิ์	๙๖๐	๒๗๙	๒๙	๒๗๖	๒๙	๐.๐๐	๐.๐๐	๓.๕๔	๔.๓๔	๖๘๑
๘.ศรีนครินทร์	๑๗,๗๔๕	๑๓,๙๙๓	๗๙	๓,๗๒๘	๕๐	๐.๗๗	๒.๕๕	๒๐.๐๒	๒๐.๐๓	๓,๗๕๒
๙.วีรราชสงคราม	๘,๘๖๐	๔,๕๐๕	๕๑	๑,๔๙๓	๒๖	๐.๑๙	๐.๐๐	๑๒.๐๖	๑๔.๐๙	๔,๓๕๕
๑๐.ขุนด่านปราการชล	๒๒๔	๖๕	๒๙	๖๑	๒๘	๐.๐๐	๐.๐๐	๑.๓๕	๑.๒๕	๑๕๙
๑๑.รัชชประภา	๕,๖๓๙	๓,๓๖๐	๖๐	๒,๐๐๘	๔๗	๒.๓๗	๐.๔๔	๘.๔๖	๕.๒๑	๒,๒๗๙
๑๒.บางยาง	๑,๔๕๔	๑,๒๓๓	๘๕	๙๕๗	๘๑	๑.๗๓	๒.๗๓	๖.๐๖	๖.๐๕	๒๒๑

๗.๒ อ่างเก็บน้ำขนาดกลาง ๔๓๕ แห่ง มีปริมาณน้ำ ๒,๘๕๗ ล้าน ลบ.ม. (๕๓%) ปริมาณน้ำใช้การ ๒,๔๕๔ ล้าน ลบ.ม. (๔๙%)

๗.๓ แหล่งน้ำในพื้นที่นอกเขตชลประทาน ๑๐๒,๐๙๙ แห่ง มีปริมาณน้ำรวม ๔,๗๑๒ ล้าน ลบ.ม. (๖๑%)

๗.๔ แหล่งน้ำขนาดเล็กนอกเขตชลประทาน ๑๓๘ แห่ง ตรวจวัดโดยกรมทรัพยากรน้ำ เริ่มต้นฤดูแล้ง มีปริมาณน้ำ ๒๖๐.๑๐ ล้าน ลบ.ม. (๙๕%) ปริมาณน้ำปัจจุบัน ๑๗๔.๐ ล้าน ลบ.ม. (๖๕%)

ภูมิภาค	จำนวน (แห่ง)	ปริมาณรวม (ล้าน ลบ.ม.)	ปริมาณน้ำ (ล้าน ลบ.ม.)							ปัจจุบัน	
			เดือน						๑๘ เม.ย. ๖๖	ร้อยละ	
			ต.ค. ๖๕	พ.ย. ๖๕	ธ.ค. ๖๕	ม.ค. ๖๖	ก.พ. ๖๖	มี.ค. ๖๖			
เหนือ	๑๗,๒๔๙	๙๙๒	๙๕๗.๕๕	๙๔๐.๕๖	๙๓๐.๐๓	๙๐๘.๖๙	๘๓๑.๕๖	๗๕๔.๗๔	๖๑๗.๔๖	๖๒	
ตะวันออกเฉียงเหนือ	๕๔,๕๔๗	๔,๓๘๒	๔,๔๔๑.๕๕	๓,๙๘๕.๘๕	๓,๗๕๙.๗๙	๓,๖๑๐.๑๑	๓,๒๘๕.๒๐	๒,๘๘๓.๓๐	๒,๒๒๗.๔๔	๕๑	
กลาง	๑๖,๓๖๗	๑,๕๗๔	๑,๔๖๘.๓๓	๑,๕๒๕.๘๓	๑,๔๓๔.๒๒	๑,๔๐๒.๐๔	๑,๒๓๔.๓๘	๑,๑๒๑.๙๗	๑,๐๐๑.๘๖	๖๔	
ตะวันออกเฉียงใต้	๗,๘๐๔	๙๙๒	๙๖๑.๓๙	๙๙๘.๔๒	๙๔๔.๓๐	๙๐๙.๑๒	๗๙๙.๔๗	๖๘๘.๓๔	๕๒๐.๖๕	๕๒	
ตะวันตก	๒,๕๐๖	๑๙๒	๑๑๗.๒๑	๑๖๘.๐๑	๑๗๑.๑๐	๑๖๘.๐๒	๑๕๑.๑๒	๑๓๑.๖๗	๙๗.๕๑	๕๑	
ใต้	๓,๖๒๖	๓๓๘	๒๐๗.๕๘	๒๑๐.๘๓	๒๙๖.๒๐	๒๙๔.๖๕	๒๙๒.๗๔	๒๗๓.๘๓	๒๔๖.๘๔	๗๓	
รวม	๑๐๒,๐๙๙.๐๐	๘,๔๗๐	๘,๑๕๓.๖๑	๗,๘๒๙.๕๐	๗,๕๓๕.๖๔	๗,๒๙๒.๖๔	๖,๕๙๔.๔๗	๕,๘๖๓.๘๖	๔,๗๑๑.๗๖	๕๖	

๘. สถานการณ์น้ำในประเทศ ณ วันที่ ๑๕ - ๑๘ เมษายน ๒๕๖๖ (กรมชลประทาน)

สถานี	แม่น้ำ	อำเภอ	จังหวัด	ระดับตลิ่ง (ม.รทก.)	ระดับน้ำ (ม.รทก.)				แนวโน้ม	เปรียบเทียบระดับตลิ่ง
					เสาร์	อาทิตย์	จันทร์	อังคาร		
					๑๕ เม.ย.	๑๖ เม.ย.	๑๗ เม.ย.	๑๘ เม.ย.		
P.๑	ปิง	เมือง	เชียงใหม่	๓.๗๐	๑.๔๖	๑.๕๗	๑.๕๖	๑.๔๗	ลดลง	- ๒.๒๓
W.๑C	วัง	เมือง	ลำปาง	๕.๒๐	๐.๕๒	๐.๕๔	๐.๕๕	๐.๕๘	เพิ่มขึ้น	- ๔.๖๒
Y.๑๖	ยม	บางระกำ	พิษณุโลก	๗.๓๐	๒.๐๑	๒.๐๐	๑.๙๔	๑.๙๑	ลดลง	- ๕.๓๙
N.๗A	น่าน	เมือง	พิจิตร	๙.๘๗	๒.๒๖	๒.๒๓	๒.๒๗	๒.๔๑	เพิ่มขึ้น	- ๗.๔๖
C.๒	เจ้าพระยา	เมือง	นครสวรรค์	๒๕.๗๐	๑๗.๘๑	๑๗.๗๘	๑๗.๗๑	๑๗.๗๒	เพิ่มขึ้น	- ๗.๙๘
C.๑๓	เจ้าพระยา	สรรพยา	ชัยนาท	๑๖.๓๔	๕.๔๑	๕.๔๑	๕.๔๑	๕.๔๑	ทรงตัว	- ๑๐.๙๓
M.๖A	มูล	สตึก	บุรีรัมย์	๗.๙๕	๐.๑๓	๐.๑๓	๐.๑๒	๐.๑๒	ทรงตัว	- ๗.๘๓
M.๑๙๑	ลำตะคอง	เมือง	นครราชสีมา	๓.๕๐	๑.๕๓	๑.๕๕	๑.๕๑	๑.๕๐	ลดลง	- ๒.๐๐
M.๗	มูล	เมือง	อุบลราชธานี	๗.๐๐	๑.๗๓	๑.๘๐	๑.๘๖	๑.๘๖	ทรงตัว	- ๕.๑๔
M.๖๙	ลำเซบก	ตระการพืชผล	อุบลราชธานี	๗.๓๐	๓.๘๖	๓.๘๖	๓.๘๖	๓.๘๕	ลดลง	- ๓.๔๕
X.๖๔	คลองท่าแซะ	ท่าแซะ	ชุมพร	๑๗.๑๓	๗.๗๓	๗.๗๓	๗.๗๓	๘.๒๙	เพิ่มขึ้น	- ๘.๘๔
X.๑๔๙	คลองกลาย	นบพิตำ	นครศรีธรรมราช	๓๓.๙๖	๒๗.๒๙	๒๗.๒๖	๒๗.๒๗	๒๗.๒๕	ลดลง	- ๖.๗๑
X.๒๗๔	แม่น้ำโก-ลก	แว้ง	นราธิวาส	๒๓.๕๐	๑๘.๒๒	๑๘.๒๑	๑๘.๒๑	๑๘.๒๐	ลดลง	- ๕.๓๐
X.๓๗A	แม่น้ำตาปี	พระแสง	สุราษฎร์ธานี	๑๑.๗๐	๔.๔๐	๔.๓๙	๔.๓๘	๔.๓๗	ลดลง	- ๗.๓๓

*** ยังไม่ได้รับรายงาน

๙. สถานการณ์น้ำในพื้นที่ลุ่มน้ำโขง ณ วันที่ ๑๘ เมษายน ๒๕๖๖ (คณะกรรมการการแม่น้ำโขง)

สถานี	ระดับอ้างอิง (ม.รทก.)	ระดับตลิ่ง (ม.)	ระดับน้ำ (ม.)					เปรียบเทียบระดับตลิ่ง (ม.)	ผลต่างของระดับน้ำ (ม.)		แนวโน้ม
			๑๔ เม.ย.	๑๕ เม.ย.	๑๖ เม.ย.	๑๗ เม.ย.	๑๘ เม.ย.		๓ วันย้อนหลัง	๕ วันย้อนหลัง	
อ.เชียงแสน จ.เชียงราย	๓๕๗.๑๑๐	๑๒.๘๐	๑.๖๙	๑.๗๑	๑.๗๐	๑.๗๐	๑.๗๐	-๑๑.๑	๐.๐๐	๐.๐๑	ทรงตัว
อ.เชียงคน จ.เลย	๑๙๔.๑๑๘	๑๖.๐๐	๓.๒๕	๓.๒๖	๓.๒๖	๓.๒๗	๓.๓๐	-๑๒.๗	๐.๐๔	๐.๐๕	เพิ่มขึ้น
อ.เมือง จ.หนองคาย	๑๕๓.๖๔๘	๑๒.๒๐	๐.๖๕	๐.๗๐	๐.๗๒	๐.๗๔	๐.๗๔	-๑๑.๔๖	๐.๐๒	๐.๐๙	ทรงตัว
อ.เมือง จ.นครพนม	๑๓๒.๖๘๐	๑๒.๐๐	๑.๔๓	๑.๓๔	๑.๐๑	๑.๐๑	๑.๐๑	-๑๐.๙๙	๐.๐๐	-๐.๔๒	ทรงตัว
อ.เมือง จ.มุกดาหาร	๑๒๔.๒๑๙	๑๒.๕๐	๑.๗๘	๑.๗๖	๑.๖๓	๑.๕๒	๑.๔๖	-๑๑.๐๔	-๐.๑๗	-๐.๓๒	ลดลง
อ.โขงเจียม จ.อุบลราชธานี	๘๙.๐๓๐	๑๔.๕๐	๒.๐๕	๒.๑๑	๒.๑๑	๒.๐๕	๑.๙๒	-๑๒.๕๘	-๐.๑๙	-๐.๑๓	ลดลง

***ไม่มีสถานการณ์

๑๐. สถานการณ์เตือนภัย Early Warning ณ วันที่ ๑๘ เมษายน ๒๕๖๖ (กรมทรัพยากรน้ำ)

การแจ้งเตือน	สถานี	การแจ้งเตือน	ช่วงเวลา
เตือนสีแดง (อพยพ)	-	-	-
เตือนสีเหลือง (เตือนภัย)	-	-	-
เตือนสีเขียว (เฝ้าระวัง)	-	-	-

***ไม่มีสถานการณ์

๑๑. พื้นที่ติดตามและเฝ้าระวังสถานการณ์ธรณีพิบัติภัย ณ วันที่ ๑๘ เมษายน ๒๕๖๖ (กรมทรัพยากรธรณี)

เนื่องจากในพื้นที่เสี่ยงดินถล่มมีปริมาณน้ำฝนไม่ถึงเกณฑ์การเฝ้าระวัง ประกอบกับไม่มีพื้นที่คาดการณ์ปริมาณน้ำฝนที่อาจก่อให้เกิดดินถล่มล่วงหน้า จึงไม่มีพื้นที่ติดตามสถานการณ์ธรณีพิบัติภัยดินถล่มและน้ำป่าไหลหลาก

๑๒. เหตุการณ์วิกฤตน้ำปัจจุบัน ณ วันที่ ๑๘ เมษายน ๒๕๖๖ [เวลา ๐๘.๐๐ น. - ๑๕.๐๐ น. (วันนี้)]

ไม่มีสถานการณ์

๑๓. สถานการณ์ภาวะน้ำท่วม และสถานการณ์ฝนแล้ง/ฝนทิ้งช่วง ณ วันที่ ๑๘ เมษายน ๒๕๖๖ (ปก.)

ไม่มีสถานการณ์

๑๔. ลักษณะอากาศ ๗ วันข้างหน้า (ระหว่างวันที่ ๑๗ - ๒๓ เมษายน ๒๕๖๖)

ในช่วงวันที่ ๑๘ - ๒๒ เม.ย. ๖๖ ความกดอากาศต่ำเนื่องจากความร้อนปกคลุมประเทศไทยตอนบน ทำให้ประเทศไทยตอนบนมีอากาศร้อนโดยทั่วไป กับมีฟ้าหลัวในตอนกลางวัน และมีอากาศร้อนจัดบางพื้นที่ ในขณะที่ลมใต้และลมตะวันออกเฉียงใต้พัดปกคลุมภาคตะวันออกเฉียงเหนือ ภาคกลาง และภาคตะวันออก ทำให้ประเทศไทยตอนบนมีฝนฟ้าคะนองกับมีลมกระโชกแรงบางแห่งเกิดขึ้นได้ ส่วนในช่วงวันที่ ๒๓ - ๒๔ เม.ย. ๖๖ บริเวณความกดอากาศสูงหรือมวลอากาศเย็นกำลังปานกลางจากประเทศจีนจะแผ่ลงมาปกคลุมภาคตะวันออกเฉียงเหนือ และทะเลจีนใต้ ส่งผลทำให้ลมใต้และลมตะวันออกเฉียงใต้ที่พัดนำความชื้นจากทะเลจีนใต้และอ่าวไทยเข้ามาปกคลุมประเทศไทยตอนบนมีกำลังแรงขึ้น ในขณะที่บริเวณประเทศไทยตอนบนมีอากาศร้อนถึงร้อนจัด ลักษณะเช่นนี้ทำให้ประเทศไทยตอนบนจะมีพายุฤดูร้อนเกิดขึ้น โดยมีลักษณะของพายุฝนฟ้าคะนอง ลมกระโชกแรง และลูกเห็บตกบางแห่ง รวมถึงอาจมีฟ้าผ่าเกิดขึ้นได้บางพื้นที่ โดยจะเริ่มมีผลกระทบในภาคตะวันออกเฉียงเหนือ และภาคตะวันออกก่อน ส่วนภาคอื่นๆจะได้รับผลกระทบในระยะถัดไป

สำหรับลมตะวันตกเฉียงเหนือพัดปกคลุมทะเลอันดามันและภาคใต้ตลอดช่วง ทำให้ภาคใต้มีฝนฟ้าคะนองบางแห่ง

๑๕. ความช่วยเหลือภัยแล้งสะสมของกรมทรัพยากรน้ำ

ความช่วยเหลือในพื้นที่ประสบปัญหาภัยแล้ง ตั้งแต่วันที่ ๑ ตุลาคม ๒๕๖๕ - ๑๘ เมษายน ๒๕๖๖

หน่วยงาน	จังหวัด	ปริมาณการ สูบน้ำ (ลบ.ม.)	ปริมาณการ แจกจ่ายน้ำ สะอาด (ลิตร)	ประโยชน์ที่ได้รับ			
				อุปโภค-บริโภค		พื้นที่เกษตร (ไร่)	
				ครัวเรือน	ประชากร	ไม้ผล	นาข้าว
สทน.๑	ลำปาง	-	๑,๔๒๕,๒๘๕	๑๖๗,๗๑๘	๔๔๘,๓๖๒	-	-
	เชียงใหม่	-	๑๒๕,๗๒๕	๒๑,๒๐๑	๘๗,๖๗๕	-	-
	แม่ฮ่องสอน	-	๘๑,๙๘๘	๙,๒๔๘	๖๐,๙๘๖	-	-
	เชียงราย	-	๒๖๖,๙๙๗	๕๖,๔๗๑	๑๗๔,๔๗๗	-	-
	กำแพงเพชร	-	๘๗,๐๓๔	๔๔,๑๒๕	๑๗๙,๓๑๐	-	-
	ลำพูน	๕๖๘,๘๐๐	-	-	-	-	๔,๗๐๐
สทน.๒	นครสวรรค์	๓,๑๒๑,๒๐๐	-	-	-	๑,๒๖๐	๗๙,๘๕๘
	นครสวรรค์	๑,๒๖๑,๔๘๐	๗๒,๐๐๐	๓,๓๗๐	๑๑,๒๒๐	-	-
สทน.๓	อุดรธานี	๓,๖๘๕,๙๘๐	๓๐,๐๐๐	๔๘๑	๑,๙๗๒	-	๑,๗๗๐
	สกลนคร	๔,๗๐๕,๙๒๐	-	-	๓๓๗	๖,๗๘๓	-
สทน.๔	ขอนแก่น	๒๒๙,๐๐๐	-	๑,๒๙๖	๓,๔๕๑	-	-
สทน.๕	นครราชสีมา	๔๗๑,๙๓๘	๑๘,๐๐๐	๓,๐๑๕	๙,๘๓๒	-	-
สทน.๖	จันทบุรี	๕,๒๐๘,๐๐๐	-	๑,๗๐๐	๓,๕๐๐	๕,๕๐๐	-
	ปราจีนบุรี	๒,๑๗๖,๐๐๐	-	๖๘๐	๑,๔๐๐	-	๑,๘๗๐
	ระยอง	๑๔๔,๐๐๐	-	๘๐	๘๐๐	๔,๕๐๐	-
	สระแก้ว	๘๙,๖๐๐	-	๒๙๓	๙๔๑	-	-
สทน.๗	ราชบุรี	๑๗๓,๕๒๐	-	๑,๓๐๓	๔,๘๖๙	๒๐๐	-
สทน.๘	นครศรีธรรมราช	๕๔๙,๑๘๐	-	๑,๔๗๘	๔,๕๙๕	๑๓,๕๕๐	-
	สงขลา	-	๑๕๖,๐๐๐	-	-	-	-
สทน.๙	พิษณุโลก	๓๔,๐๘๐	-	๙๖	๔๘๘	-	-
	อุตรดิตถ์	๔๕๒,๔๐๐	๔๐๔,๖๔๐	๒,๙๔๔	๕,๙๘๒	-	-
	น่าน	-	๒๕,๕๖๐	-	๙๕	-	-
	แพร่	๑,๔๐๐,๘๘๐	-	๙๑๓	๒,๓๖๕	-	๒,๕๖๐
สทน.๑๐	สุราษฎร์ธานี	๒๘๓,๔๐๐	๗๘๘,๐๐๐	๓๒๔	๙๘๔	๓,๓๐๐	-
สทน.๑๑	อำนาจเจริญ	๑๐๗,๒๐๐	-	๘๕๓	๓,๑๒๖	๓๗	-
	๒๔ จังหวัด	๒๔,๖๖๒,๕๗๘	๓,๔๑๑,๒๒๙	๓๑๗,๕๘๙	๑,๐๐๖,๗๖๗	๓๙,๘๓๐	๘๖,๐๕๘

กระทรวงทรัพยากรธรรมชาติและสิ่งแวดล้อม
วันที่ ๑๘ เมษายน ๒๕๖๖

๑. กรม ทรัพยากรน้ำ สำนักงาน สำนักงานทรัพยากรน้ำที่ ๔
๒. กิจกรรมที่ดำเนินการ วันที่ ๘ - ๑๒ เมษายน ๒๕๖๖ ดำเนินโครงการก่อสร้างระบบกระจายน้ำสะอาดเพื่ออุปโภคและบริโภค สนับสนุนศูนย์พัฒนาเด็กเล็กเทศบาลตำบลนาเพียง ณ บ้านหนองผือ หมู่ที่ ๗ ตำบลนาเพียง อำเภอชุมแพ จังหวัดขอนแก่น เพื่อเป็นการแก้ไขปัญหาและสร้างโอกาสให้เด็กเล็กและประชาชนทั่วไป มีน้ำสะอาดที่มีคุณภาพและปริมาณที่เพียงพอ
๓. ประโยชน์ที่ได้รับ _____ - _____ ไร่ _____ - _____ ลิตร
_____ - _____ ครัวเรือน _____ - _____ คน



ข้อมูลจาก www.dwr.go.th

จึงเรียนมาเพื่อโปรดทราบ

นายภาตล ถาวรฤชรัตน์
อธิบดีกรมทรัพยากรน้ำ
ประธานคณะกรรมการศูนย์ปฏิบัติการ
ทรัพยากรธรรมชาติและสิ่งแวดล้อม (ด้านทรัพยากรน้ำ)